

## 2. Sociální vývoj

### Zaměstnanost vč. ekonomické aktivity

Ekonomická aktivita obyvatel byla mezi kraji třetí nejvyšší.

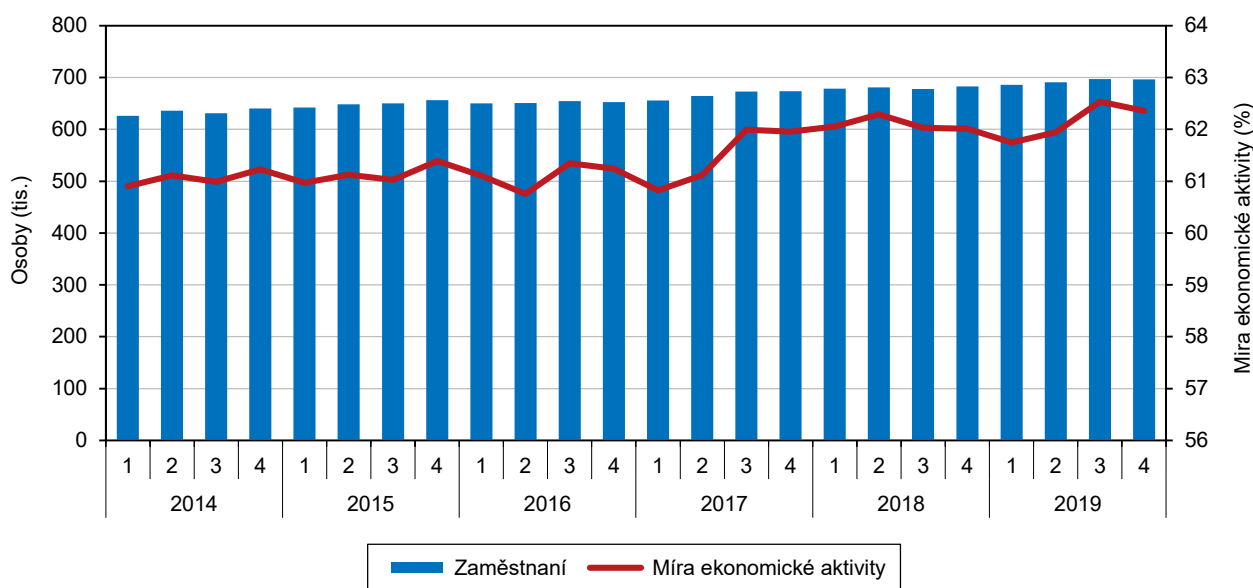
Podle výsledků Výběrového šetření pracovních sil (VŠPS) tvořilo v roce 2019 středočeskou populaci ve věku 15 a více let 1 129,1 tis. osob. Z toho bylo 62,1 % (701,7 tis.) osob ekonomicky aktivních a 37,9 % (427,4 tis.) osob ekonomicky neaktivních. Středočeská míra ekonomické aktivity<sup>1</sup> 62,1 % převyšovala průměr za ČR (60,4 %) a stála na třetí příčce mezi kraji. Na druhé místo se dostal v posledních dvou letech 2018 a 2019 kraj Karlovarský, v předcházejících čtyřech letech 2014–2017 však patřilo druhé místo kraji Středočeskému. První místo si udržovala v posledních patnácti letech bez přestávky hl. m. Praha. Nejnižší míru ekonomické aktivity v roce 2019 vykázal kraj Ústecký (57,3 %).

Míra ekonomické aktivity výrazně rostla u žen, zatímco u mužů stagnovala.

Míra ekonomické aktivity v kraji nepřetržitě rostla od roku 2009. Nárůst byl plně ovlivněn nárůstem míry ekonomické aktivity u žen, který činil 5,1 p. b. mezi roky 2009 a 2019 (na 54,9 %). U mužů byla míra ekonomické aktivity v roce 2019 (69,6 %) dokonce o 0,1 p. b. nižší než v roce 2009. Výsledkem výrazného zvyšování míry ekonomické aktivity u žen bylo snižování rozdílu mezi mírou ekonomické aktivity mužů a žen. Zatímco v roce 2009 byl rozdíl mezi pohlavími třetí nejvyšší mezi kraji (19,9 p. b.), v roce 2019 už byl rozdíl pouze 14,7 p. b. (54,9 % versus 69,6 %), což byl 4. nejnižší rozdíl mezi kraji.

### Graf 18 Zaměstnaní a míra ekonomické aktivity ve Středočeském kraji podle čtvrtletí

Zdroj: ČSÚ (VŠPS)



Míra zaměstnanosti byla druhá nejvyšší v ČR.

V roce 2019 tvořilo pracovní sílu kraje (701,7 tisíc osob) celkem 692,4 tisíc zaměstnaných a 9,3 tisíc nezaměstnaných osob. Míra zaměstnanosti<sup>2</sup> činila 61,4 %, což byla hodnota o 2,2 p. b. vyšší než celorepublikový průměr a po hl. m. Praze (64,5 %) byla mezi kraji druhá nejvyšší. Nejnižší míru zaměstnanosti zaznamenal Ústecký kraj (55,8 %).

Zaměstnanost v terciéru se zvyšovala, ve srovnání s republikovým průměrem byla ale nižší.

Ze zaměstnaných, kteří měli ve Středočeském kraji místo pracoviště, bylo v roce 2018 zaměstnáno 56,8 % v terciárním sektoru, což byla hodnota pod průměrem republiky (60,6 %) a pátý nejvyšší podíl po krajích hl. m. Praha (84,4 %),

<sup>1</sup> míra ekonomické aktivity = podíl počtu zaměstnaných a nezaměstnaných na počtu všech osob starších 15 let

<sup>2</sup> míra zaměstnanosti = podíl počtu zaměstnaných ve věku 15-64 let na celkovém obyvatelstvu stejné věkové skupiny

Jihomoravském (63,8 %), Karlovarském (59,4 %) a Moravskoslezském (57,8 %). Nejnižší zaměstnanost ve službách byla patrná v krajích Vysočina (45,4 %) a Zlínském (49,2 %), což byly jediné dva kraje, kde pracovala v terciéru méně než polovina zaměstnaných. Zaměstnanost v terciéru se během dvacetiletého období zvyšovala na úkor dvou zbylých sektorů, především priméru.

Zaměstnanost v sekundéru klesala, byla nad průměrem republiky.

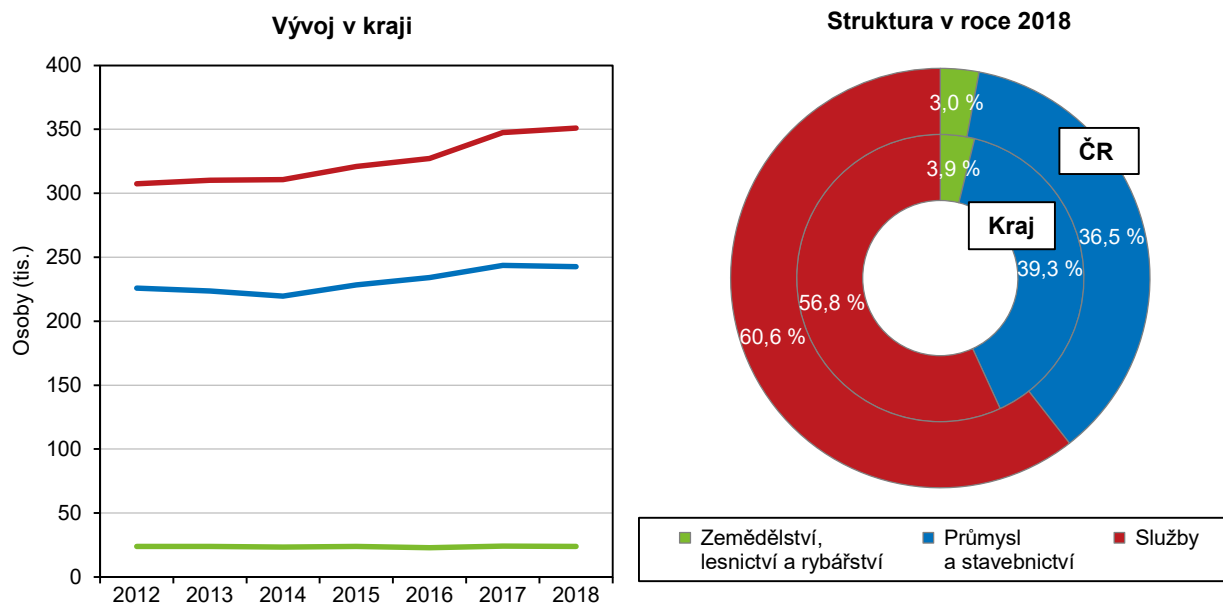
Podíl zaměstnaných s pracovištěm v kraji v sekundéru v roce 2018 činil 39,3 %, což bylo více než průměr ČR (36,5 %), ale zároveň i čtvrtá nejnižší hodnota po hl. m. Praze (15,1 %) a krajích Jihomoravském (33,2 %) a Karlovarském (37,9 %). Nejvyšší zaměstnanost v průmyslu a stavebnictví zaznamenal Zlínský kraj (48,1 %). Zaměstnanost v sekundéru dosahovala nejvyšších hodnot na konci 90. let (přes 42 %), od té doby postupně klesala na současné dvě pětiny zaměstnaných.

Zaměstnanost v priméru klesala, byla vyšší než celorepublikový průměr.

Zaměstnanost v priméru (zaměstnaných s pracovištěm v kraji) byla v roce 2018 ve Středočeském kraji nadprůměrná ve srovnání s republikou, v odvětví zemědělství, lesnictví a rybářství pracovalo 3,9 % zaměstnaných (3,0 % v ČR), na mezikrajském žebříčku stál kraj na 6. místě. Nejvyššího podílu bylo dosaženo v Kraji Vysočina (7,2 %), nejnižšího v hl. m. Praze (0,5 %). Podíl zaměstnaných v priméru v průběhu 90. let minulého století v kraji průběžně klesal, z maximálních hodnot nad 7 % z poloviny 90. let.

### Graf 19 Zaměstnaní pracující ve Středočeském kraji podle odvětvových sektorů

Zdroj: ČSÚ (VŠPS)



Mezi kraji byl druhý nejvyšší podíl pracujících na vlastní účet a druhý nejnižší podíl zaměstnanců.

Při členění zaměstnaných podle postavení v zaměstnání tvořili v roce 2019 ve Středočeském kraji hlavní podíl (79,2 %) zaměstnanci (včetně členů produkčních družstev), což byla druhá nejnižší hodnota po hl. m. Praze (76,2 %). Pouze v těchto dvou krajích byli mezi zaměstnanými zastoupeni zaměstnanci méně než 80 %. Největší podíl zaměstnanců vykázal Pardubický kraj (86,5 %). Středočeský kraj naopak vynikal zastoupením kategorií pracujících na vlastní účet 17,0 % (ČR 13,3 %), což odpovídalo druhé nejvyšší hodnotě po hl. m. Praze (19,8 %). Nadprůměrné bylo v kraji také zastoupení zaměstnavatelů (3,3 % oproti 3,0 % v ČR), ve srovnání s ostatními kraji čtvrté nejvyšší. Nejvyšší podíl zaměstnavatelů byl patrný v Libereckém kraji (4,5 %) a nejnižší v kraji Plzeňském (2,2 %). V poslední kategorii pomáhajících rodinných příslušníků zaznamenal kraj shodný podíl 0,5 %, jako byl průměr za ČR.

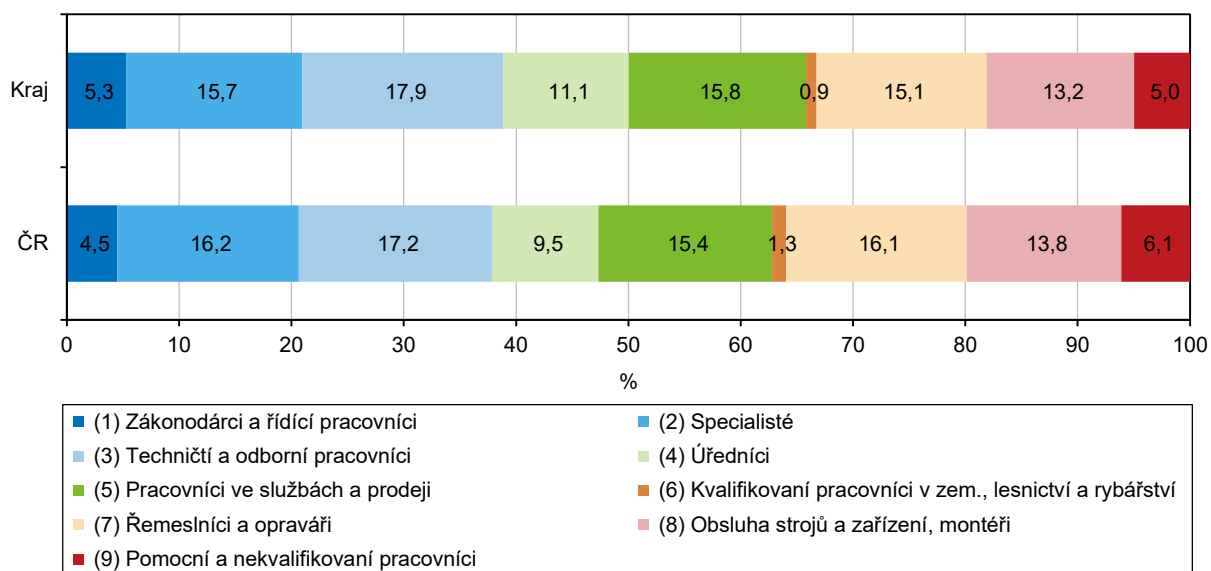


Po Praze byl druhý nejvyšší podíl úředníků a druhý nejnižší podíl řemeslníků a opravářů mezi kraji.

Při členění zaměstnaných podle hlavních tříd klasifikace zaměstnání tvořili v kraji nejpočetnější skupinu techničtí a odborní pracovníci (17,9 %). Jednalo se o vyšší podíl než v rámci ČR (17,1 %), stejně jako tomu bylo v případě druhé nejpočetnější kategorie – pracovníků ve službách a prodeji (15,7 versus 15,4 % v ČR). Oproti republikovému průměru bylo v kraji více ještě úředníků (11,1 % oproti 9,5 % v ČR), zákonodárců a řídicích pracovníků (5,3 % oproti 4,5 % v ČR). Méně bylo naopak specialistů (15,7 % oproti 16,1 % v ČR) a zaměstnanců s nižší nebo žádnou kvalifikací, jako jsou řemeslníci a opraváři, obsluha strojů a zařízení, montéři, pomocníci a nekvalifikovaní pracovníci. Nejlepší umístění na mezikrajském žebříčku vykázal v roce 2019 kraj v kategorii úředníků (po Praze 2. nejvyšší podíl mezi kraji), zákonodárců a řídicích pracovníků, specialistů, technických a odborných pracovníků (v rámci všech kategorií shodně 3. místo) a naopak na konci žebříčku stál Středočeský kraj v případě řemeslníků a opravářů nebo pomocných a nekvalifikovaných pracovníků (v obou kategoriích 2. nejnižší podíl po Praze).

**Graf 20 Zaměstnaní podle hlavních tříd klasifikace zaměstnání CZ-ISCO ve Středočeském kraji a ČR v roce 2019**

Zdroj: ČSÚ (VŠPS)

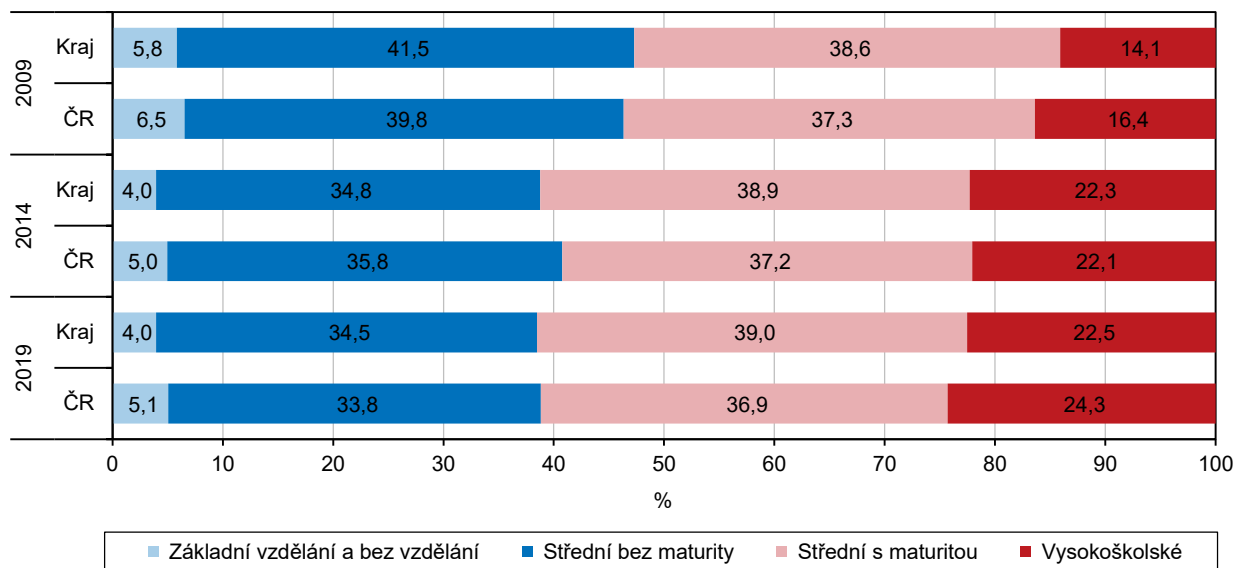


Výrazně rostl podíl vysokoškoláků, v celé populaci i mezi zaměstnanými.

Vzdělanost obyvatelstva se dlouhodobě zvyšuje, což dokazuje vývoj podílu vysokoškolsky vzdělaných (vč. vyššího odborného vzdělání) na obyvatelstvu ve věku 15 a více let, který vzrostl ve Středočeském kraji z 5,5 % v roce 1995 na 17,7 % v roce 2019. To byl mezi kraji třetí nejvyšší podíl, přičemž na prvním místě stojící Praha vykázala více než dvojnásobný podíl (38,1 %), druhý Jihomoravský kraj 23 %. Nejnižší podíl vysokoškoláků v populaci starší 15 let byl patrný v Ústeckém kraji (11,9 %). Podíl osob se základním vzděláním se ve Středočeském kraji snížil na méně než polovinu z 26,7 % v roce 1995 na 12,3 % v roce 2019, což byl po Praze (7,4 %) a Královéhradeckém kraji (12,1 %) třetí nejnižší podíl. Nejvyšší podíl základního vzdělání byl dosažen v Ústeckém kraji (20,5 %). V případě zaměstnaných jsou ve srovnání s celou populací výrazněji zastoupeni vysokoškoláci (22,7 %) a méně zastoupeny osoby se základním vzděláním (3,7 %). Mezi nezaměstnanými byl naopak vyšší podíl osob se základním vzděláním (19,8 %) a nižší podíl vysokoškoláků (11,7 %) ve srovnání s celorepublikovou populací. Celkově se v průběhu času výrazně zvyšuje vzdělanost zaměstnaných. Na jedné straně je celospolečenským trendem, že lidé dosahují vyšší úrovně vzdělání, a na straně druhé odcházejí do důchodu skupiny obyvatel s nižším vzděláním. Podíl

vysokoškoláků mezi zaměstnanými se zvýšil ve Středočeském kraji od roku 1995 ze 7,5 % na 22,7 % v roce 2019.

**Graf 21 Pracovní síla (zaměstnaní a nezaměstnaní) podle vzdělání ve Středočeském kraji a ČR**  
Zdroj: ČSÚ (VŠPS)

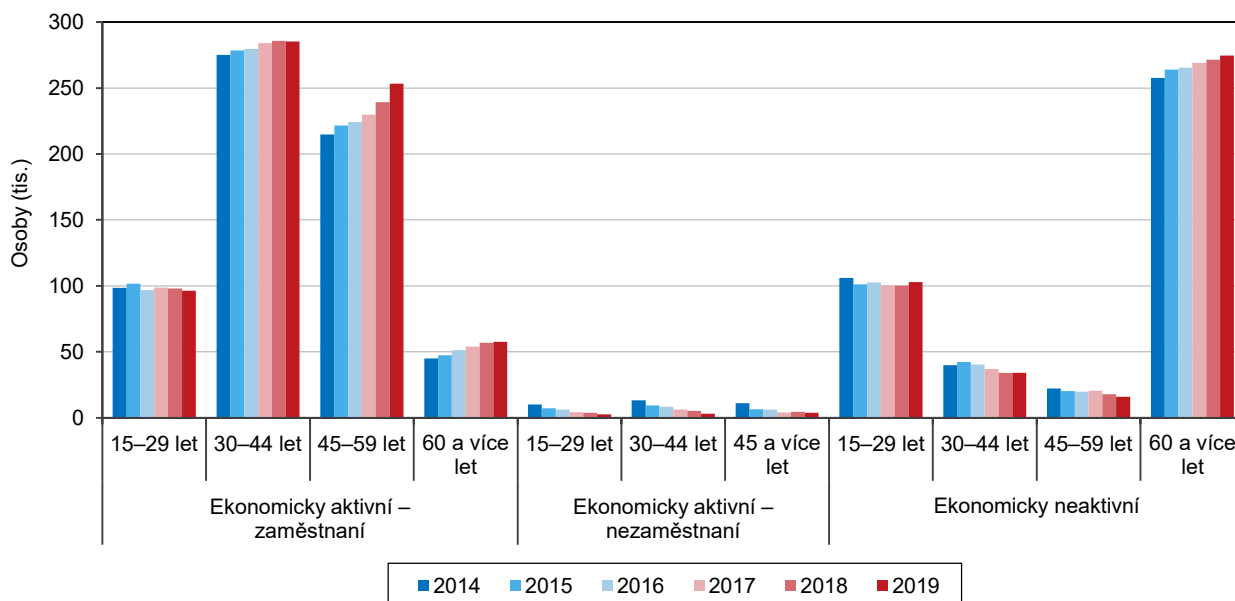


S rostoucím vzděláním klesala nezaměstnanost.

Nejvyšší specifickou míru nezaměstnanosti podle vzdělání vykazovala v roce 2019 skupina s nejnižším vzděláním, tj. se základním vzděláním (6,7 %). Následovaly osoby se středním vzděláním bez maturity (1,7 %), osoby s maturitou (0,8 %) a vysokoškolsky vzdělané osoby (0,7 %). I ve Středočeském kraji tedy platilo obecné pravidlo, že se vzrůstající úrovní vzdělání se míra nezaměstnanosti snižuje. Oproti republikovému průměru dosahovaly všechny vzdělávací skupiny nižšího podílu nezaměstnaných osob (ČR: základní – 10,7 %, střední bez maturity – 2,2 %, střední s maturitou – 1,4 %, vysokoškolské – 1,0 %).

**Graf 22 Obyvatelstvo Středočeského kraje podle ekonomické aktivity a věku**

Zdroj: ČSÚ (VŠPS)



Nejvíce narostli mezi zaměstnanými podíl nejstarší věkové skupiny a snížil se podíl i počet nejmladších.

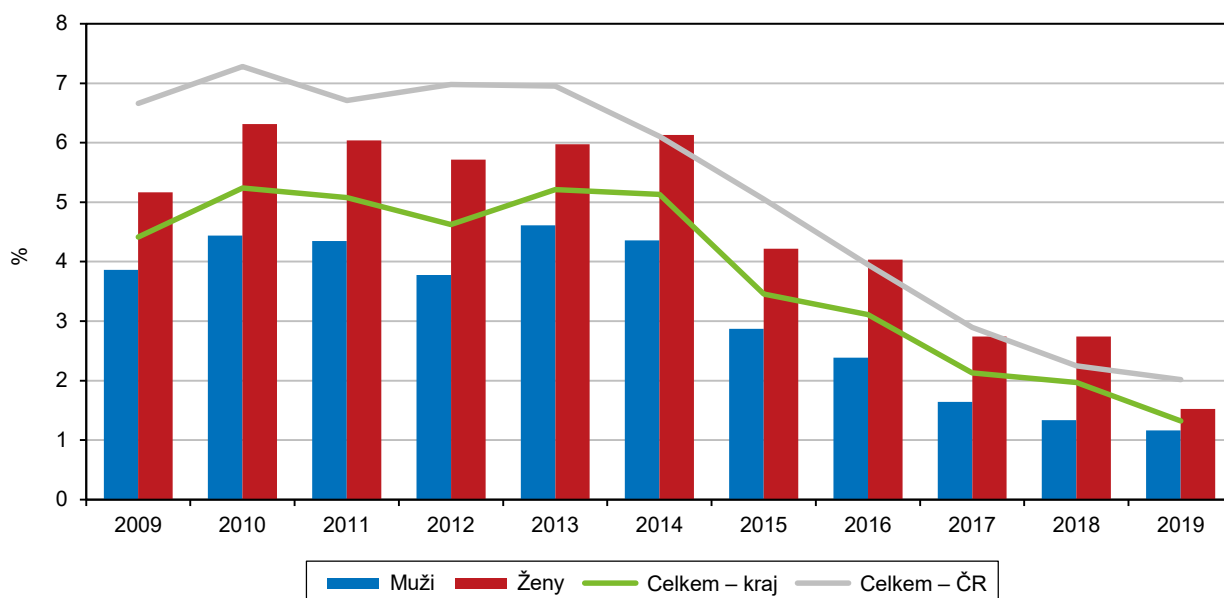
Nejpočetnější věkovou skupinou zaměstnaného obyvatelstva byli v kraji v roce 2019 občané ve věku 30 až 44 let (41,2 %) a dále 45 až 59 let (36,6 %). Zatímco u kategorie 30 až 44 let docházelo v posledních deseti letech ke snižování podílu, věková kategorie 45 až 59 let zaznamenala naopak nárůst. Výrazné změny probíhaly především ve zbývajících dvou věkových kategoriích – u nejmladších a nejstarších zaměstnaných. V nejmladší kategorii zaměstnaných ve věku 15–29 let došlo nejen ke snížení jejich podílu (na 13,9 % v roce 2019 oproti 19,1 % v roce 2009), ale zároveň o snížení absolutního počtu. Naopak podíl nejstarších zaměstnaných ve věku 60 a více let od roku 2009 výrazně vzrostl 1,7krát z 4,9 % v roce 2009 na 8,3 % v roce 2019. I přes výrazný nárůst nejstarší věkové kategorie zaměstnaných zůstal její podíl ve srovnání s ČR podprůměrný. Nadprůměrný podíl vykázala naopak věková skupina 30–44 let.

Nejvyšší podíl nezaměstnaných byl v nejmladší věkové kategorii.

Specifická míra nezaměstnanosti se snižovala s rostoucím věkem. Nejvyšší hodnoty (2,5 %) dosáhla v roce 2019 nejmladší věková kategorie 15–29 let. U osob ve věku 30–59 let se míra nezaměstnanosti pohybovala nad 1 % a u osob ve věku 60 a více let pod 1 %.

### Graf 23 Roční průměrná obecná míra nezaměstnanosti ve Středočeském kraji

Zdroj: ČSÚ (VŠPS)

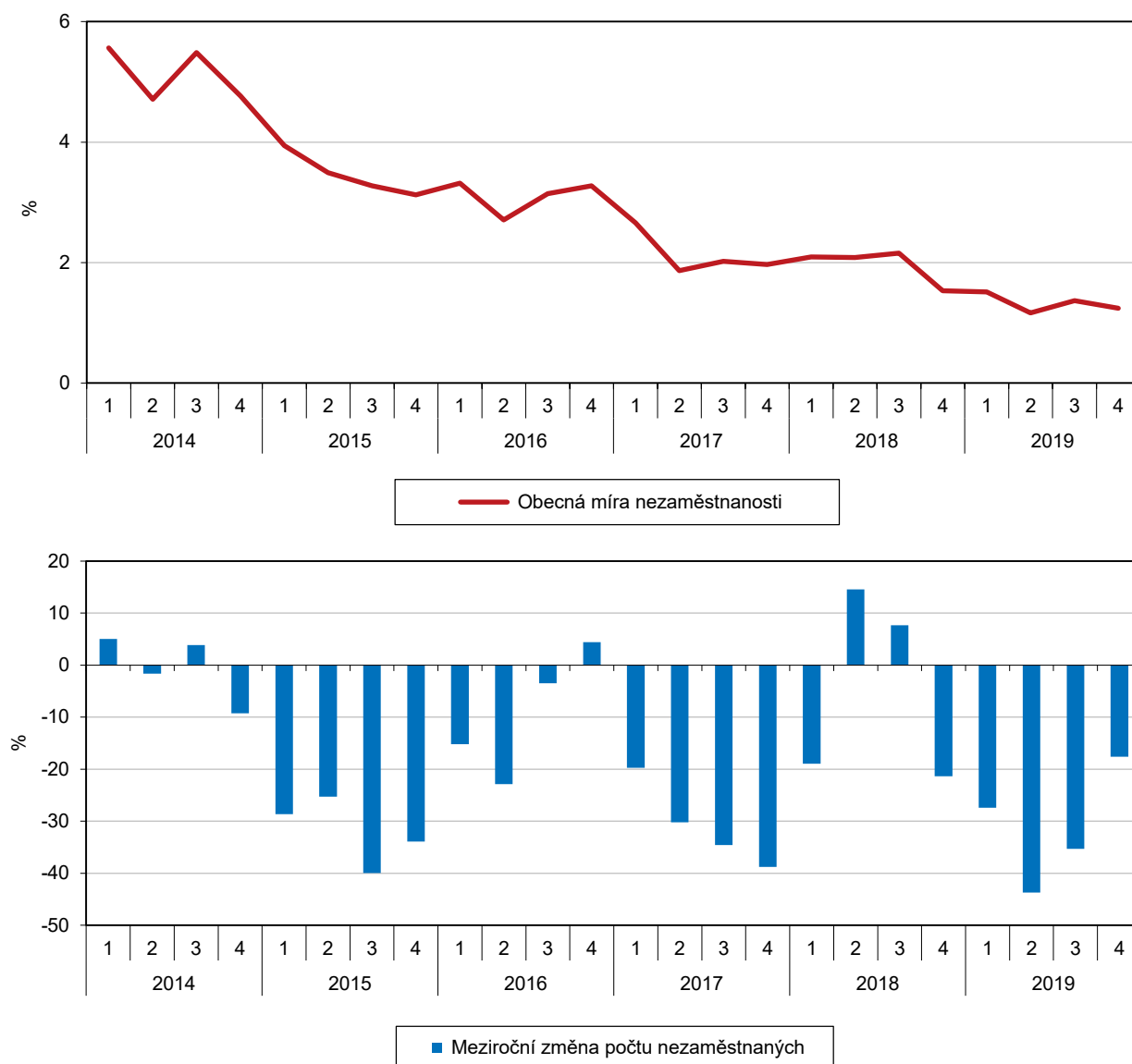


Roční průměrná obecná míra nezaměstnanosti klesla na své minimum.

Roční průměrná obecná míra nezaměstnanosti dosáhla ve Středočeském kraji v roce 2019 hodnoty 1,3 %, což byla po roce 1993 nejnižší hodnota, a zároveň o 0,7 p. b. nižší hodnota, než činil průměr za ČR (2,0 %). Mezi kraji se jednalo o nejnižší hodnotu, které dosáhly současně 3 kraje – Plzeňský kraj, hl. m. Praha a Středočeský kraj. U žen byla hodnota obecné míry nezaměstnanosti nejnižší spolu s hl. m. Prahou (1,5 %), muži ale zaznamenali až třetí nejnižší hodnotu (1,2 %) po Plzeňském kraji (1,0 %) a Kraji Vysočina (1,1 %). Nejvyšší nezaměstnaností naopak trpěli kraje Karlovarský a Moravskoslezský (4,2 % resp. 3,7 % v roce 2019), přičemž situace byla stejná jak v případě mužů, tak žen. Obecná míra nezaměstnanosti ve Středočeském kraji dosáhla nejvyšší hodnoty v roce 1999 (8 %), následně průběžně klesala a v roce 2008 se dostala na hodnotu 2,6 %. V letech 2009–2014 se pohybovala kolem 5% hranice a od roku 2015 docházelo každoročně k poklesu až na současné minimum.

**Graf 24 Obecná míra nezaměstnanosti a změna počtu nezaměstnaných podle čtvrtletí ve Středočeském kraji**

Zdroj: ČSÚ (VŠPS)



Podíl ekonomicky neaktivních osob byl mezi kraji třetí nejvyšší, převažovaly ženy.

Osoby ekonomicky neaktivní tvořily v roce 2019 podíl 37,9 % na populaci ve věku 15 a více let, což byla třetí nejvyšší hodnota po hl. m. Praze (34,6 %) a Karlovarském kraji (37,7 %). Nejvyšší podíl vykázal Ústecký kraj (42,7 %), republikový průměr činil 39,6 %. Počet ekonomicky neaktivních osob se mezi lety 2000 a 2011 postupně zvyšoval z 370,3 tisíc osob v roce 2000 na maximum 429,3 tisíc v roce 2011. Následně došlo ke třem meziročním poklesům na 425,9 tisíc v roce 2014. Po dvou meziročních nárůstech následovaly dva poklesy a v posledním roce došlo k závěrečnému nárůstu na 427,4 tisíc ekonomicky neaktivních osob. Více než tři pětiny (64,3 %) ekonomicky neaktivních tvořily osoby ve věku 60 a více let, nejmladší věková kategorie 15–29 let byla zastoupena 24,1 %. Mezi ekonomicky neaktivními převažovaly ženy (60,7 %), což bylo o 0,5 p. b. méně než v celé republice (61,2 %).



## Nezaměstnanost

Od roku 2013 počet uchazečů o zaměstnání každoročně klesal.

Na konci roku 2019 bylo podle údajů Ministerstva práce a sociálních věcí (MPSV) ve Středočeském kraji evidováno na úřadech práce celkem 23 592 uchazečů o zaměstnání. Počet uchazečů v posledních šesti letech každoročně klesal, z historicky nejvyšší hodnoty 61 681 uchazečů v roce 2013. Mezi uchazeči převažovaly ženy (52,8 %), v čase zůstával jejich podíl na celkovém počtu uchazečů stabilní.

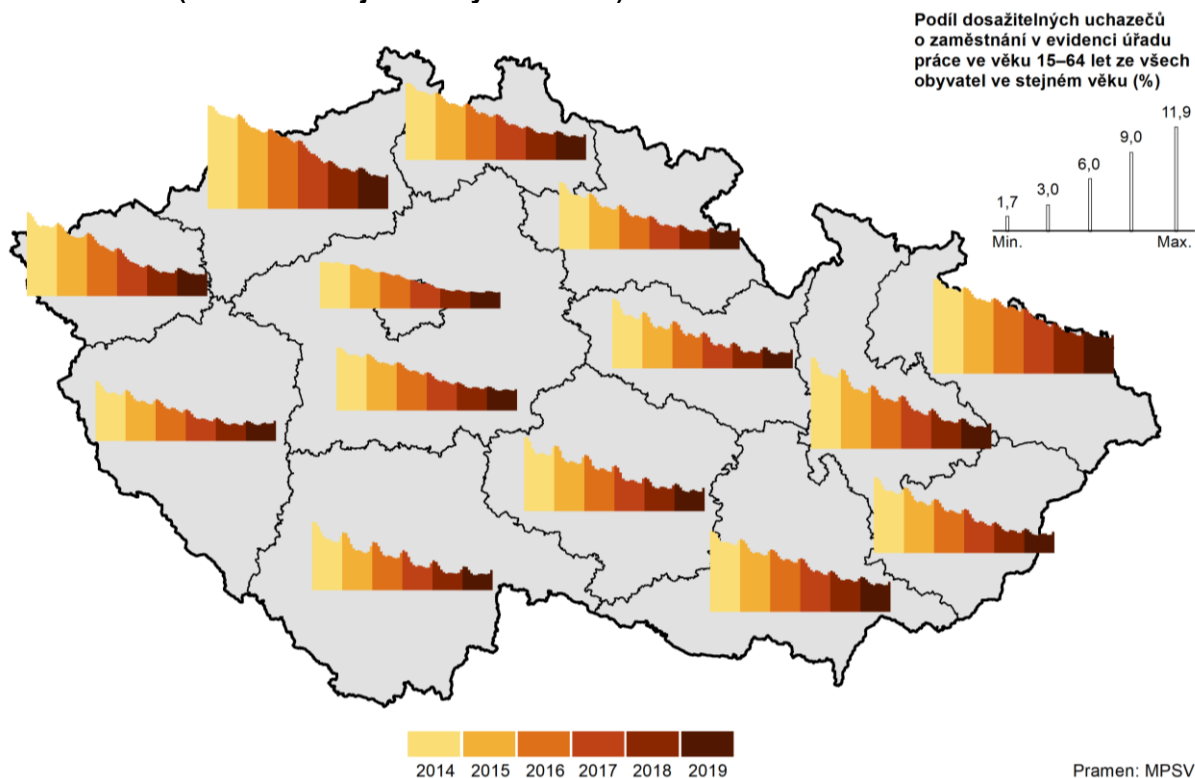
V roce 2019 byla nejnižší nezaměstnanost za posledních více než dvacet let.

Podíl nezaměstnaných osob<sup>3</sup> činil 2,44 % ke konci roku 2019, což byla nejnižší nezaměstnanost od poloviny 90. let minulého století. Ke každoročnímu poklesu docházelo od roku 2013, kdy byl oproti konci roku 2019 podíl nezaměstnaných osob 2,8násobný (6,90 %).

Větší byl podíl nezaměstnaných žen než mužů.

Podíl nezaměstnaných osob dosahoval téměř po celé období vyšších hodnot v případě žen než mužů. Výjimkou byly pouze roky 2009 a 2010, kdy klesl podíl nezaměstnaných žen nepatrně pod hodnotu podílu nezaměstnaných mužů, jednalo se však pouze o nepatrný rozdíl 0,09 p. b.

**Kartogram 9 Podíl nezaměstnaných osob v krajích v letech 2014 až 2019 (stav ke konci jednotlivých měsíců)**



Podíl nezaměstnaných osob se trvale držel pod průměrem ČR.

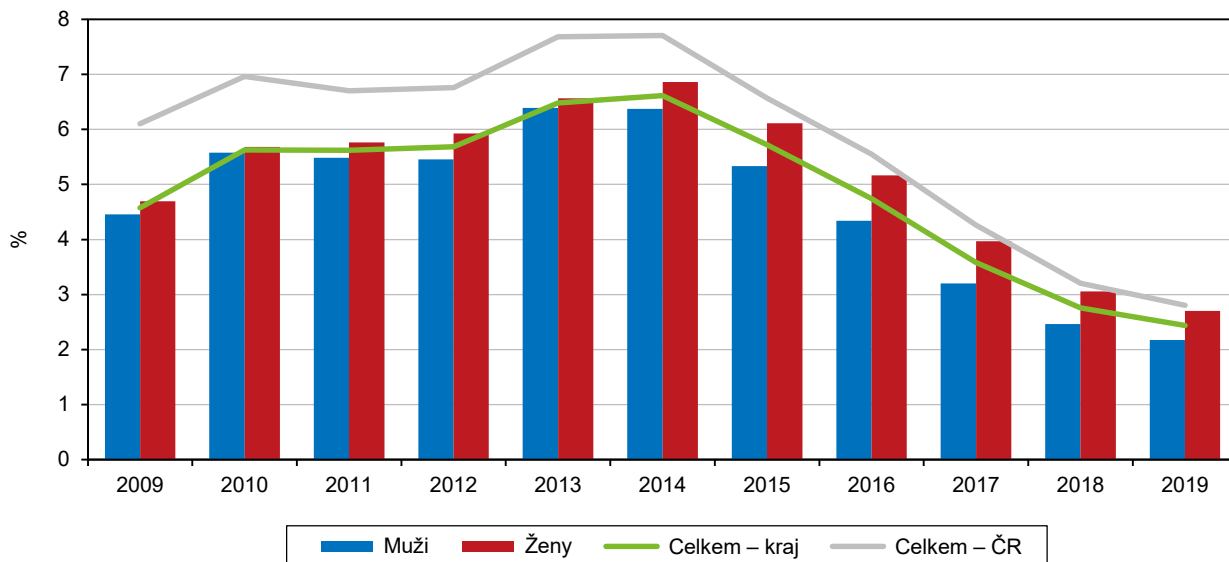
Nezaměstnanost ve Středočeském kraji byla v celé porevoluční historii nižší než v rámci celé republiky. V roce 2005 se Středočeský kraj dostal na druhou nejnižší míru nezaměstnanosti mezi všemi krají, hned po hl. m. Praze. Do té doby byla pozice kraje horší. Druhou pozici si Středočeský kraj držel až do roku 2011. Od roku 2012 se začal propadat hlouběji na mezikrajském žebříčku, až na 7. nejnižší hodnotu podílu nezaměstnaných osob mezi krají v roce 2019. Především v posledních 6 letech, kdy docházelo k intenzivnímu poklesu nezaměstnanosti, se rozdíl mezi

<sup>3</sup> Podíl nezaměstnaných osob = podíl počtu dosažitelných uchazečů o zaměstnání ve věku 15-64 let na obyvatelstvu celkem ve stejném věku

kraji stíraly, a tudíž byly rozdíly v hodnotách podílů nezaměstnanosti na předních příčkách minimální. Zatímco v roce 2013 byl rozdíl mezi krajem s nejvyšším a nejnižším podílem nezaměstnaných osob 6,3 p. b., v roce 2019 se jednalo pouze o 2,5 p. b. Krajem s nejnižším podílem nezaměstnaných osob bylo dlouhodobě hlavní město Praha (1,90 % v roce 2019), nejvyšší nezaměstnaností naopak trpěl v posledních třech letech Moravskoslezský kraj (4,44 % v roce 2019), do roku 2017 to byl kraj Ústecký.

**Graf 25 Podíl nezaměstnaných osob\* ve Středočeském kraji a ČR (roční průměr)**

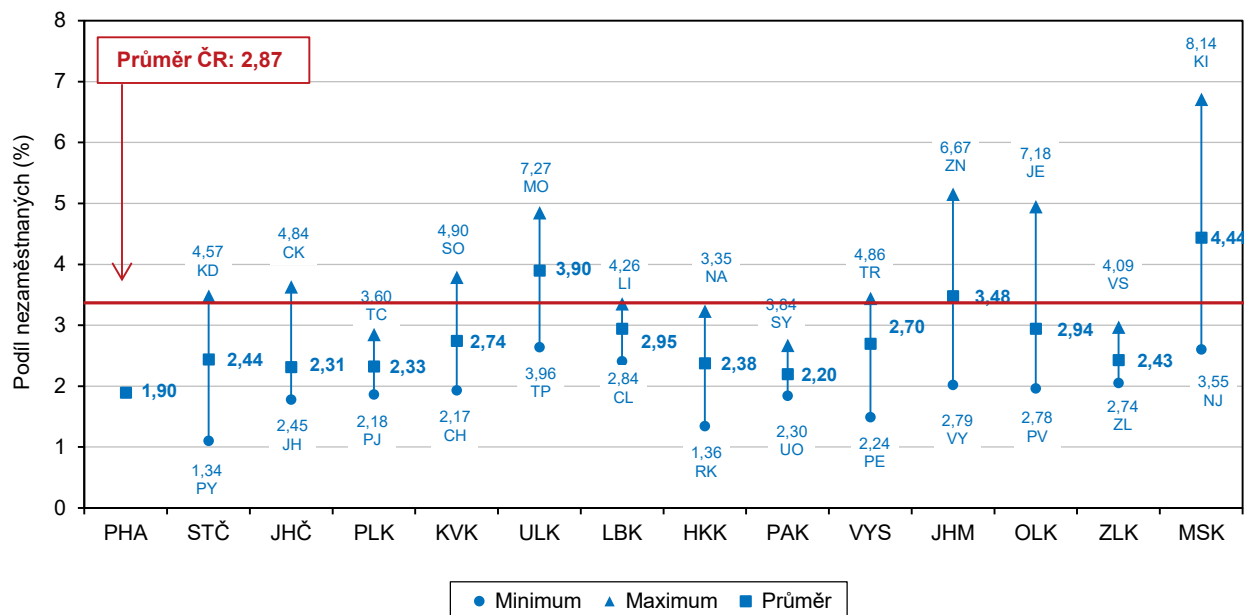
Pramen: MPSV



\* podíl dosažitelných uchazečů o zaměstnání ve věku 15–64 let na obyvatelstvu stejného věku

**Graf 26 Rozptyl podílu nezaměstnaných v okresech podle krajů k 31. 12. 2019**

Pramen: MPSV



Nejnižší nezaměstnanost v kraji i celé ČR zaznamenal okres Praha-východ.

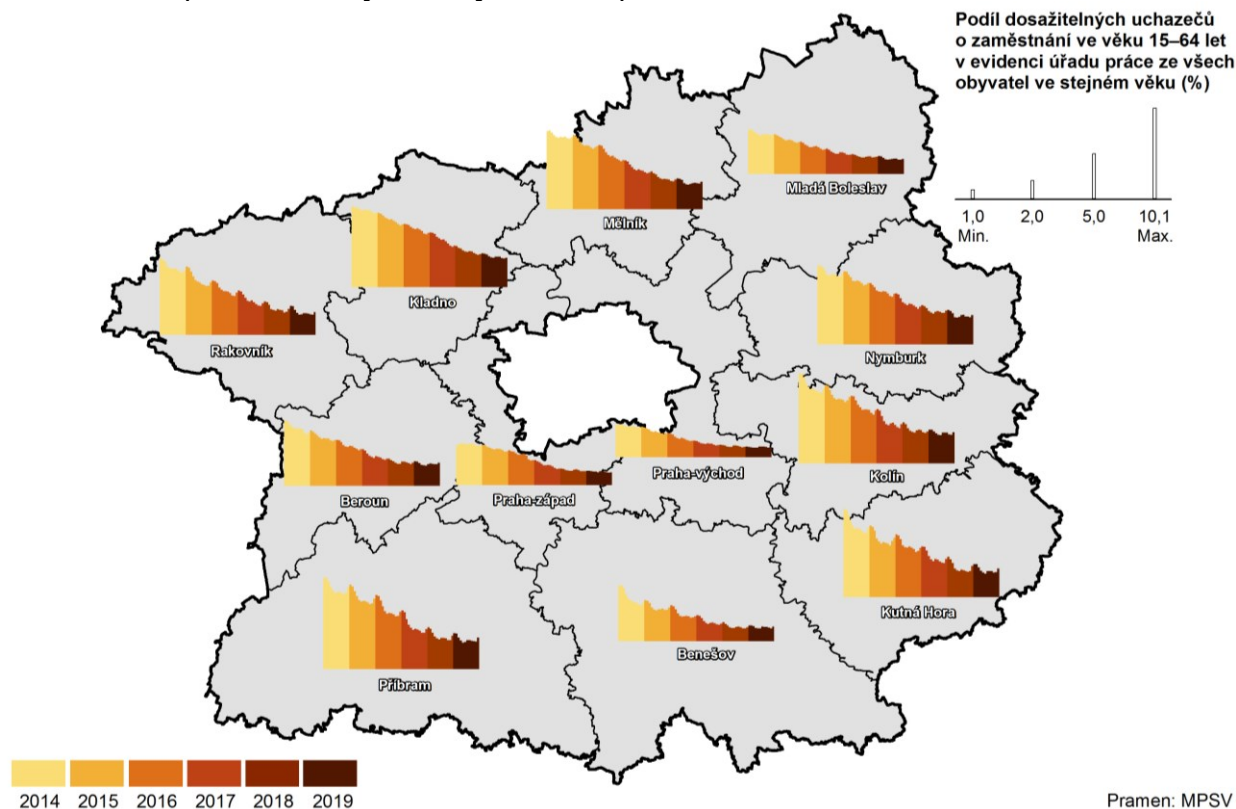
Na vývoj nezaměstnanosti ve Středočeském kraji má hlavní vliv především dostupnost pracovního trhu hlavního města, v případě Mladoboleslavska pak trh vázaný na celorepublikově významný podnik automobilového průmyslu. Nejnižší podíl nezaměstnaných osob zaznamenal na konci roku 2019 okres Praha-východ (1,10 %), následovaný okresy Praha-západ (1,43 %), Benešov (1,62 %) a Mladá





Boleslav (1,65 %). Tyto okresy se umístily zároveň na špičce celorepublikového žebříčku, patřilo jim první, třetí, páté a šesté místo. Mezi šesticí okresů s nejnižší nezaměstnaností v republice se kromě středočeských okresů dostaly jen okresy Rychnov nad Kněžnou a Pelhřimov (druhé resp. čtvrté místo). Okresem s nejvyšším podílem nezaměstnaných osob byl v kraji ke konci roku 2019 okres Příbram s podílem 3,48 % nezaměstnaných, to představovalo 15. nejvyšší hodnotu mezi všemi okresy ČR. Nejvyšší hodnoty na celostátním žebříčku dosáhl okres Karviná (6,71 %).

**Kartogram 10 Podíl nezaměstnaných osob v okresech Středočeského kraje v letech 2014 až 2019 (stav ke konci jednotlivých měsíců)**



Pramen: MPSV

Nezaměstnanost byla vyšší u žen než u mužů, kromě okresu Příbram.

Podíl nezaměstnaných osob v kraji byl vyšší u žen (2,61 %) než u mužů (2,27 %). To platilo ve všech okresech Středočeského kraje kromě okresu Příbram, který vykázal vyšší nezaměstnanost u mužů než u žen (o 0,4 p. b.).

Počet volných pracovních míst v posledních letech rychle rostl, v roce 2019 se přiblížil 60tisícové hranici.

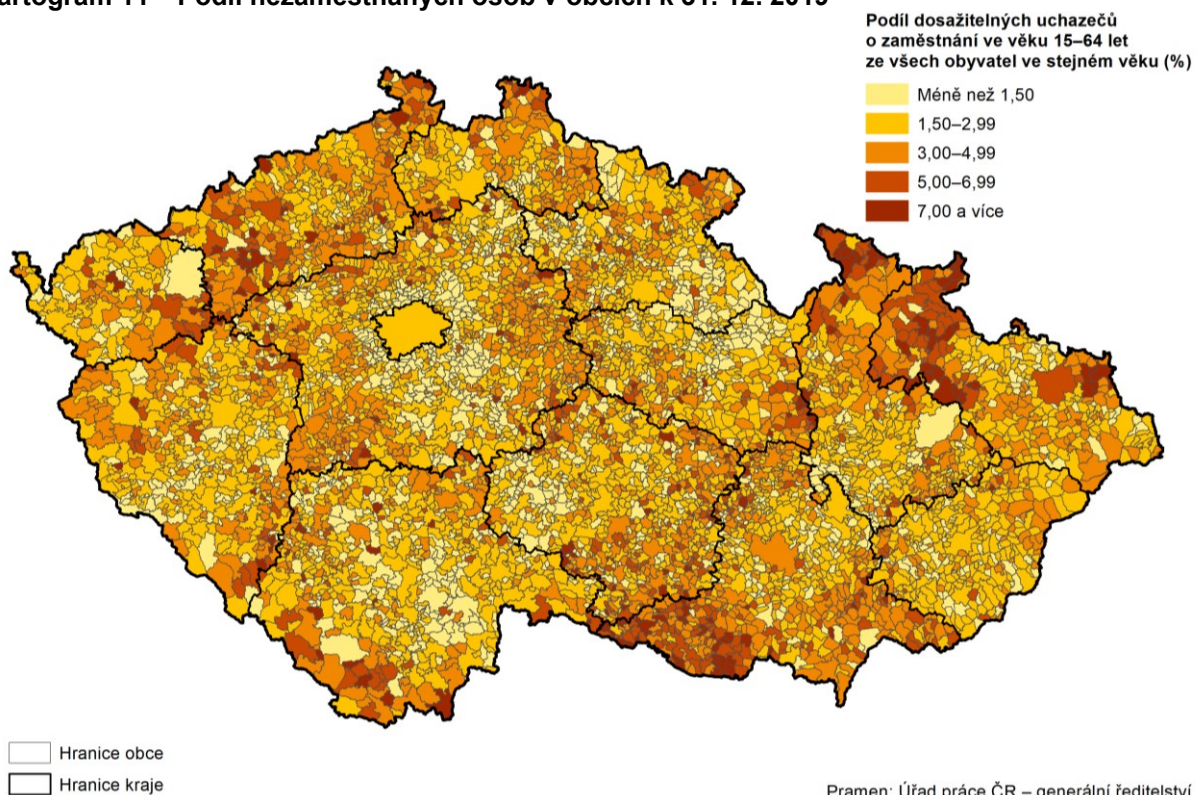
Ke konci roku 2019 bylo ve Středočeském kraji téměř 60 tisíc volných pracovních míst (59 039). To byla historicky nejvyšší hodnota, která trojnásobně převyšovala do té doby nejvyšší hodnoty z roku 2007, během něhož dosahoval počet volných pracovních míst 20 tisíc. Z tohoto maxima v roce 2007 následoval ale během dvou let výrazný pokles na minimální hodnotu ke konci roku 2009 (3 296). V období let 2010–2013 docházelo pouze k pozvolnému nárůstu počtu volných pracovních míst, od roku 2014 však následoval strmý růst. Mezi lety 2009 a 2019 se tak počet volných pracovních míst dostal na téměř 18násobek.

Od konce roku 2017 byl v kraji nižší počet uchazečů o zaměstnání než volných pracovních míst.

V souvislosti s výrazným nárůstem počtu volných pracovních míst a poklesem počtu uchazečů o práci se v posledních šesti letech výrazně snižovala hodnota ukazatele počtu uchazečů na jedno volné pracovní místo. V roce 2013 vycházelo na jedno volné pracovní místo více než 15 uchazečů, ke konci roku 2014 to bylo necelých 7. Ještě ke konci roku 2016 bylo v kraji více uchazečů než pracovních míst (2,1 uchazečů na 1 volné pracovní místo), v listopadu roku 2017 se ale situace

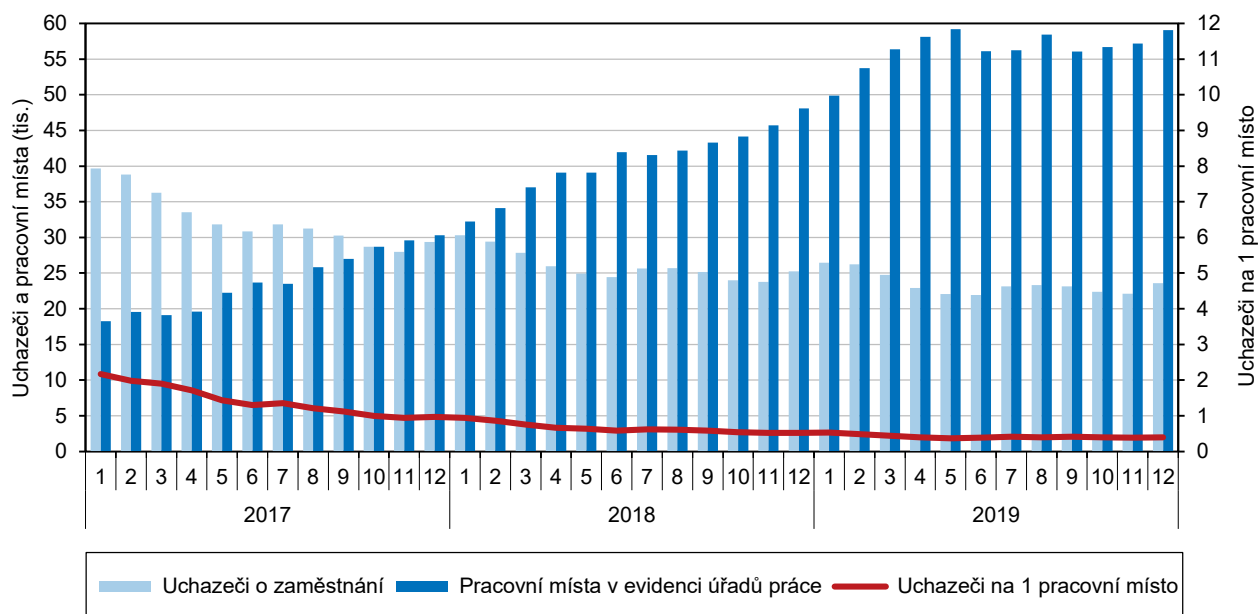
obrátila a od té doby dosahuje tento ukazatel hodnot nižších než 1. Ke konci roku 2019 to bylo konkrétně 0,40 uchazečů na 1 volné pracovní místo. Ve srovnání s ostatními kraji se jednalo o 4. nejnižší hodnotu. Minimum bylo dosaženo v Praze a Plzeňském kraji (0,22 resp. 0,23) a maximum v Moravskoslezském kraji (2,1).

**Kartogram 11 Podíl nezaměstnaných osob v obcích k 31. 12. 2019**

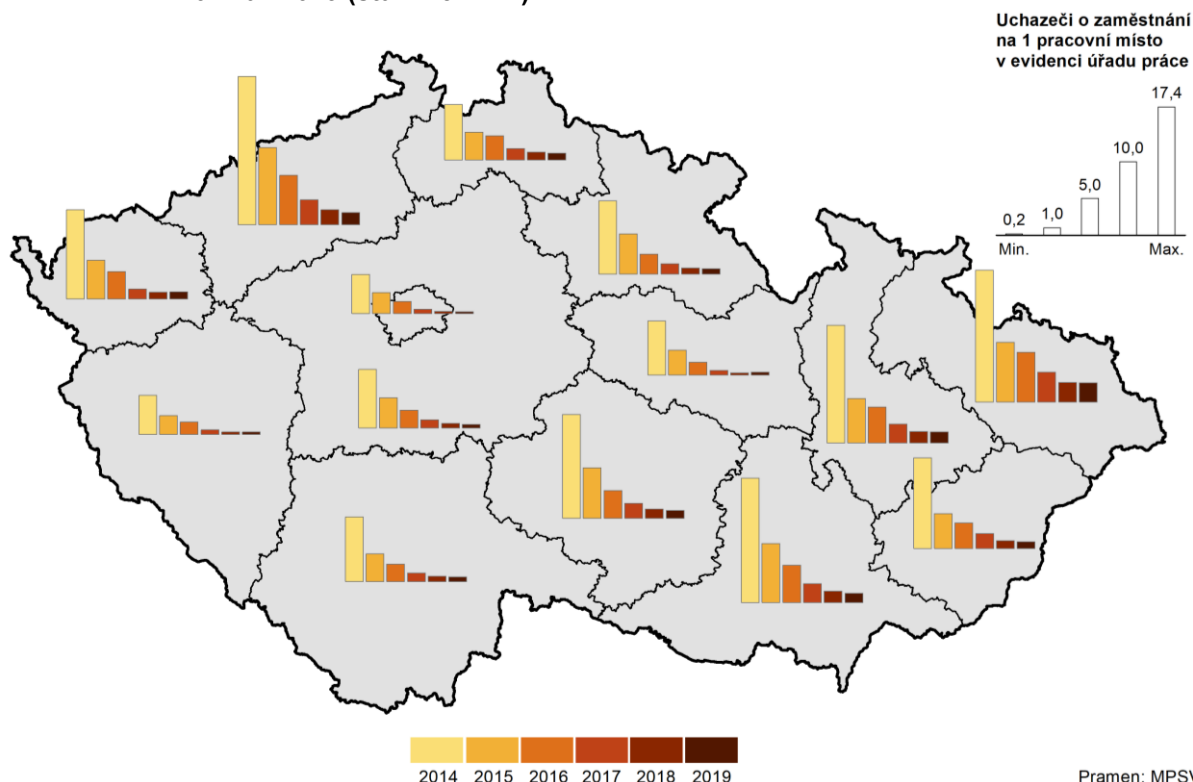


**Graf 27 Uchazeči o zaměstnání a pracovní místa ve Středočeském kraji (stav ke konci měsíce)**

Pramen: MPSV



**Kartogram 12 Uchazeči o zaměstnání na pracovní místo v evidenci úřadu práce v krajích v letech 2014 až 2019 (stav k 31. 12.)**

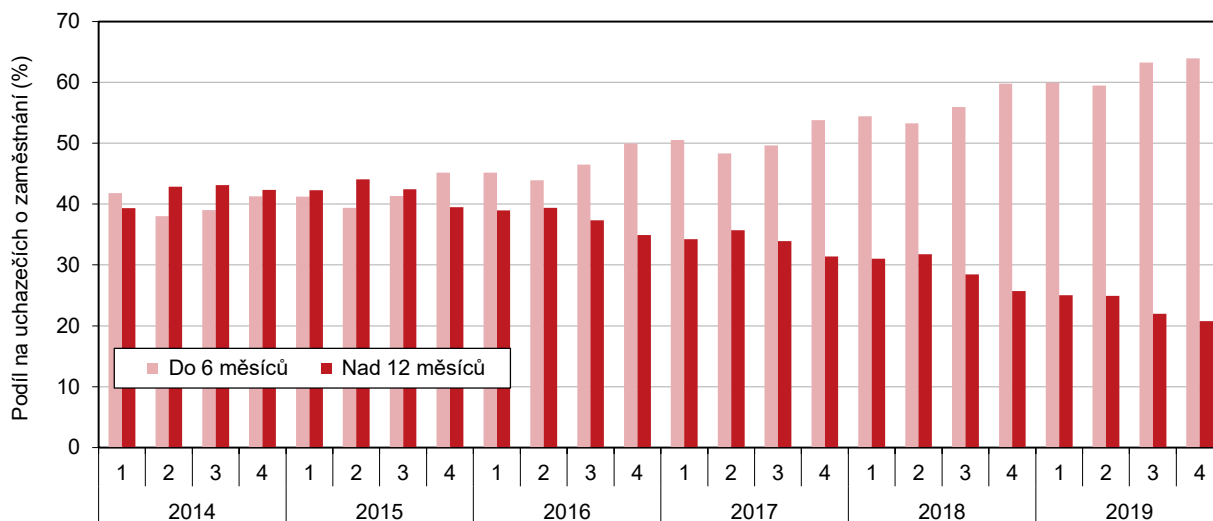


Se snižující se nezaměstnaností docházelo k nárůstu podílu krátkodobě nezaměstnaných na celkové nezaměstnanosti.

S rostoucí celkovou mírou nezaměstnanosti do roku 2014 docházelo ke zvyšování podílu skupin dlouhodobě nezaměstnaných v evidenci úřadu práce (1–2 roky a nad 2 roky) na celkovém počtu evidovaných nezaměstnaných a naopak klesaly podíly skupin krátkodobě nezaměstnaných (do 3 měsíců a 3–6 měsíců). Po roce 2014, kdy došlo k obratu ve vývoji nezaměstnanosti, se trend u obou skupin obrátil. Zatímco ještě ke konci 3. čtvrtletí roku 2015 převažovali mezi uchazeči dlouhodobě nezaměstnaní (nad 1 rok) s 42,4 % nad krátkodobě nezaměstnanými do 6 měsíců s 41,3 %; na konci roku 2019 zaznamenali výrazně vyšší (3násobný) podíl krátkodobě nezaměstnaní 63,9 % oproti 20,8 % dlouhodobě nezaměstnaným.

**Graf 28 Krátkodobě a dlouhodobě nezaměstnaní ke konci čtvrtletí ve Středočeském kraji**

Pramen: MPSV



Od roku 2014 klesal podíl dlouhodobě nezaměstnaných.

Stejný vývoj vykázal i podíl dlouhodobě nezaměstnaných na obyvatelstvu ve věku 15–64 let. Do roku 2014 vzrostl na maximum 2,74 % a od té doby postupně klesal až na minimální hodnotu koncem roku 2019 – 0,55 %.

Zastoupení absolventů a mladistvých na celkovém počtu uchazečů klesal, podíl osob se zdravotním postižením rostl.

Podíl absolventů a mladistvých na celkovém počtu uchazečů činil na konci roku 2019 ve Středočeském kraji 4,6 % (v ČR 4,5 %), což byla čtvrtá nejnižší hodnota mezi kraji. Osoby se zdravotním postižením tvořily 13,9 % uchazečů o zaměstnání (v ČR 15,6 %), a i přestože jejich podíl mezi uchazeči od roku 2014 vzrostl, jednalo se na konci roku 2019 o třetí nejvyšší podíl mezi kraji.

Zvýšil se podíl uchazečů s nárokem na podporu v nezaměstnanosti, stejně jako výše podpory.

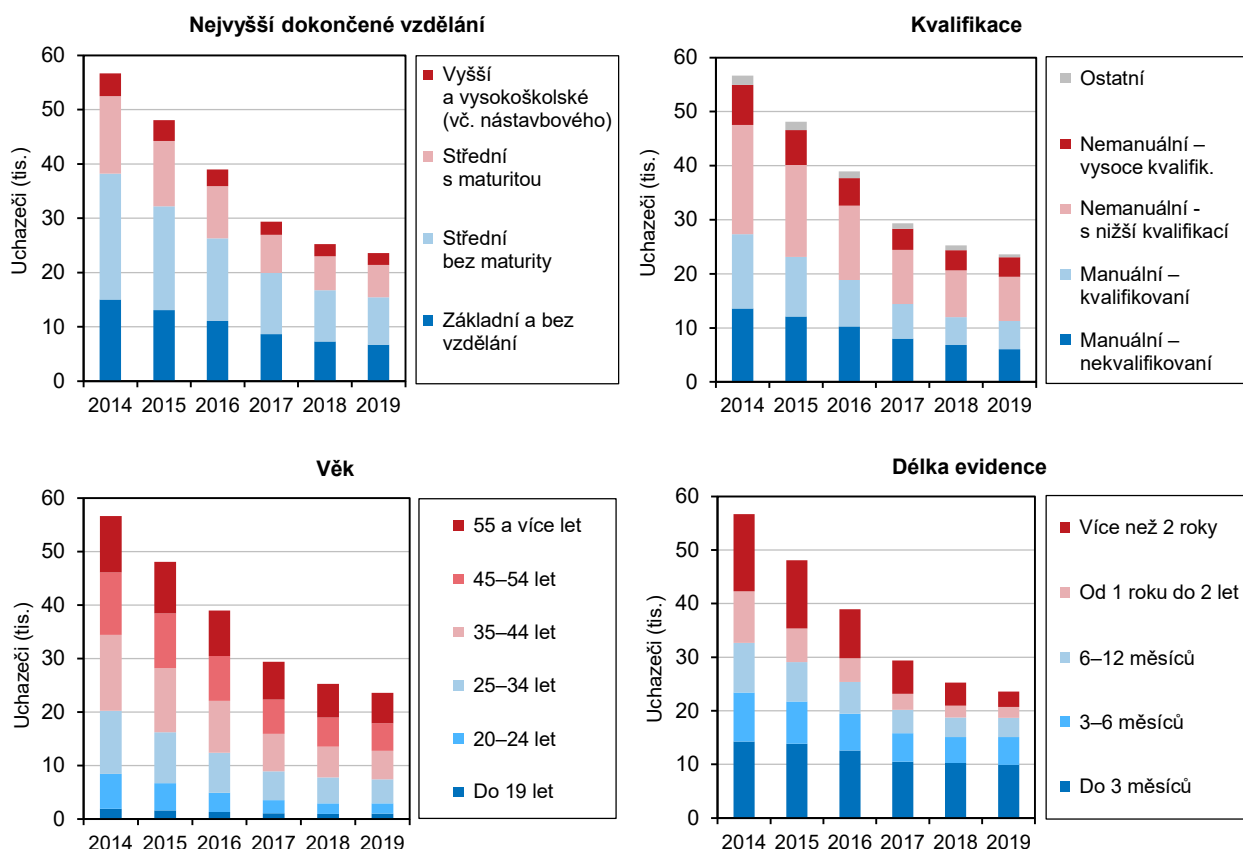
Dvě pětiny uchazečů (40,9 %) měly na konci roku 2019 nárok na podporu v nezaměstnanosti, což bylo o 3 p. b. více než v rámci celé republiky (37,9 %), přičemž jejich podíl se v posledních letech výrazně zvyšoval. V roce 2012 měla nárok na podporu v nezaměstnanosti pouze zhruba pětina uchazečů, v roce 2017 třetina. Průměrná měsíční podpora v nezaměstnanosti činila ke konci roku 2019 celkem 8 602 Kč, během posledních pěti let vzrostla o třetinu.

Mezi uchazeči o zaměstnání rostl podíl starších a klesal podíl mladších věkových kategorií.

Podíly jednotlivých věkových kategorií uchazečů o zaměstnání na celkovém počtu evidovaných uchazečů se během sledovaného období měnily. Jasným trendem bylo zvyšování podílu starších (nad 55 let) a snižování podílu mladších (do 34 let). Podíl věkové kategorie uchazečů ve věku 55 a více let se mezi lety 2014–2019 zvýšil z 18,6 % na 24,1 %. Naopak podíl mladých uchazečů do 34 let se snížil z 35,7 % na 31,5 %.

**Graf 29 Uchazeči o zaměstnání v evidenci úřadu práce podle vzdělání, kvalifikace, věku a délky evidence ve Středočeském kraji (stav k 31. 12.)**

Pramen: MPSV



V posledních pěti letech výrazně narostl podíl věkové skupiny uchazečů nad 55 let.

Ještě v roce 2014 byla nejstarší věková skupina nad 55 let zastoupena mezi uchazeči až jako 4. nejpočetnější (první byla skupina 35–44 let, druhá 25–34 let, třetí 45–54 let); na konci roku 2019 už ale tvořili uchazeči ve věku 55 a více let nejvíce zastoupenou skupinu. Vykázali dokonce téměř dvojnásobný podíl (24,1 %) než mladí do 24 let (12,5 %).

Mezi uchazeči o zaměstnání vzrostl podíl jak vysokoškoláků, tak osob s pouze základním vzděláním.

Nejvyšší podíl uchazečů podle vzdělání tvořili ke konci roku 2019 nezaměstnaní se středním vzděláním bez maturity (37,2 %). Podíl této skupiny uchazečů se oproti roku 2014 snížil (ze 40,9 %). Kategorie středního vzdělání s maturitou vykázala v roce 2019 stejný podíl jako o 5 let dříve. Uchazeči s maturitním vysvědčením tvořili čtvrtinu všech uchazečů (25,1 %). Naopak zvyšování podílu na celkovém počtu uchazečů v průběhu posledních pěti let vykazovala kategorie pouze se základním vzděláním a bez vzdělání, na konci roku 2019 se na celkovém počtu uchazečů tato kategorie podílela 28,4 %, zatímco v roce 2014 se jednalo o 26,6 %. Vzrostl také podíl uchazečů s vyšším a vysokoškolským vzděláním, ze 7,4 % v roce 2014 na 9,3 % v roce 2019.

Nejvyšší podíl na uchazečích tvořili nemanuální pracovníci s nižší kvalifikací.

Při členění uchazečů podle kvalifikace zaměstnání tvořila ke konci roku 2019 nejvyšší podíl kategorie nemanuálních s nižší kvalifikací (34,5 %), na druhém místě byla kategorie manuálních nekvalifikovaných pozic (25,7 %), na třetím místě manuální kvalifikovaní pracovníci (22,1 %) a nejnižší podíl vykázala skupina nemanuálních vysoce kvalifikovaných zaměstnání (15,4 %). Jednotlivé podíly v průběhu posledních 5 let kolísaly, zaznamenávaly jak meziroční nárůsty, tak poklesy.

## Příjmy a životní podmínky domácností

Čistý disponibilní důchod domácností na obyvatele v posledních dvaceti letech rostl, po Praze byl druhý nejvyšší.

Úroveň materiálního bohatství domácností trvale bydlicích osob v jednotlivých regionech do velké míry naznačuje čistý disponibilní důchod domácnosti (ČDDD). Čistý disponibilní důchod domácností v běžných cenách dosáhl v roce 2018 ve Středočeském kraji hodnoty 351,9 mld. Kč, na jednoho obyvatele tak připadalo 258,5 tis. Kč, což byla po Praze (324,9 tis. Kč) druhá nejvyšší hodnota mezi kraji. Nejnižší čistý disponibilní důchod domácností připadl na jednoho obyvatele v Ústeckém kraji (216,0 tis. Kč). Středočeský kraj se v posledních třiatdvaceti letech umísťoval hodnotou tohoto ukazatele každoročně na druhé pozici za hlavním městem Prahou a s výjimkou tří let 2011, 2013 a 2017 docházelo k jeho stálému nárůstu. Přední místo si Středočeský kraj udržoval i celkovým podílem ČDDD na celorepublikové hodnotě tohoto ukazatele. V roce 2018 to bylo 13,4 %, tedy nejvíce po hl. m. Praze (16,1 %). Druhou pozici mezi kraji si Středočeský kraj drží nepřetržitě od roku 1999, v předchozím období let 1995 až 1998 stál na třetím místě za regionem hlavního města a Moravskoslezským krajem. Nejméně se na celkovém ČDDD republiky podílel kraj Karlovarský (2,6 %).

Kraj zaznamenal nejvyšší počet osob připadající na jednu domácnost.

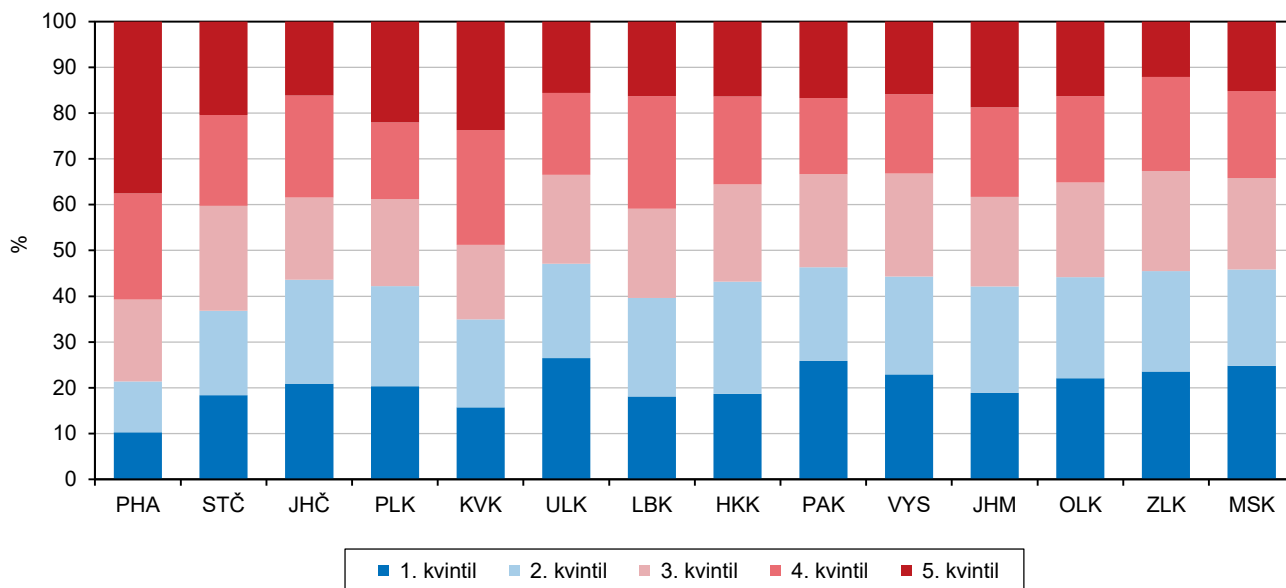
Podle výsledků výběrového šetření o příjmech a životních podmínkách domácností hospodařilo v roce 2019 ve Středočeském kraji téměř 524 tis. domácností, na jednu domácnost průměrně připadalo 2,55 osob. Středočeské domácnosti patří dlouhodobě k regionům s průměrně vyšším počtem členů, v roce 2019 byl průměrný počet osob na jednu domácnost z mezikrajského pohledu úplně nejvyšší. Početnější domácnosti v ČR zaznamenávají obecně také východočeské a moravské regiony. Naopak méně početné domácnosti jsou zpravidla v hlavním městě a severozápadních regionech, v roce 2019 se jednalo o Karlovarský kraj (2,13 osob) a hl. m. Prahu (2,14 osob). Tyto výsledky korespondují s charakterem regionů ČR;

vyššího počtu členů domácnosti dosahovaly zpravidla oblasti venkovského charakteru, naopak nižšího počtu oblasti s vyšším podílem městského obyvatelstva.

**Graf 30 Podíl domácností v krajích podle kvintilového rozdělení domácností ČR na základě čistého peněžního příjmu v roce 2018**

Zdroj: ČSÚ (Životní podmínky 2019)

Rozdělení domácností v celé ČR	1. kvintil: 20 % domácností s nejnižšími příjmy	2. kvintil: druhých 20 % domácností	3. kvintil: třetích 20 % domácností	4. kvintil: čtvrtých 20 % domácností	5. kvintil: 20 % domácností s nejvyššími příjmy
Počet domácností v ČR	890 656	890 756	890 579	890 419	890 561
Horní hranice čistého peněžního příjmu na osobu v ČR (Kč)	135 967	164 000	197 476	263 789	x



Kraj vykázal nejvyšší průměrný počet vyživovaných dětí a pracujících členů na domácnost.

V souvislosti s demografickými charakteristikami zaznamenaly středočeské domácnosti v mezikrajském srovnání také nejvyšší průměrný počet vyživovaných dětí na domácnost (0,64) a v kombinaci s vyšší zaměstnaností zároveň i nejvyšší průměrný počet pracujících členů v domácnosti (1,23). Naopak průměrné počty nezaměstnaných (0,03) a nepracujících důchodců (0,54) patřily mezi kraje k těm nejnižším.

Příjmová situace středočeských domácností patřila mezi nejlepší v republice.

V rámci výběrového šetření Životní podmínky 2019 byly kromě jiného zjišťovány i příjmy domácností za rok předcházející šetření, tedy 2018. Hrubý roční peněžní příjem na člena domácnosti činil ve Středočeském kraji v roce 2018 průměrně 236,4 tis. Kč, průměrný roční čistý peněžní příjem na osobu dosahoval za kraj výše 196,9 tis. Kč a o 1 % přesahoval republikový průměr (195,1 tis. Kč). Mezi kraji se jednalo o druhou nejvyšší hodnotu po hl. m. Praze (251,0 tis. Kč). Nejnižší průměrný roční čistý příjem připadal na osobu ve Zlínském kraji (175,8 tis. Kč).

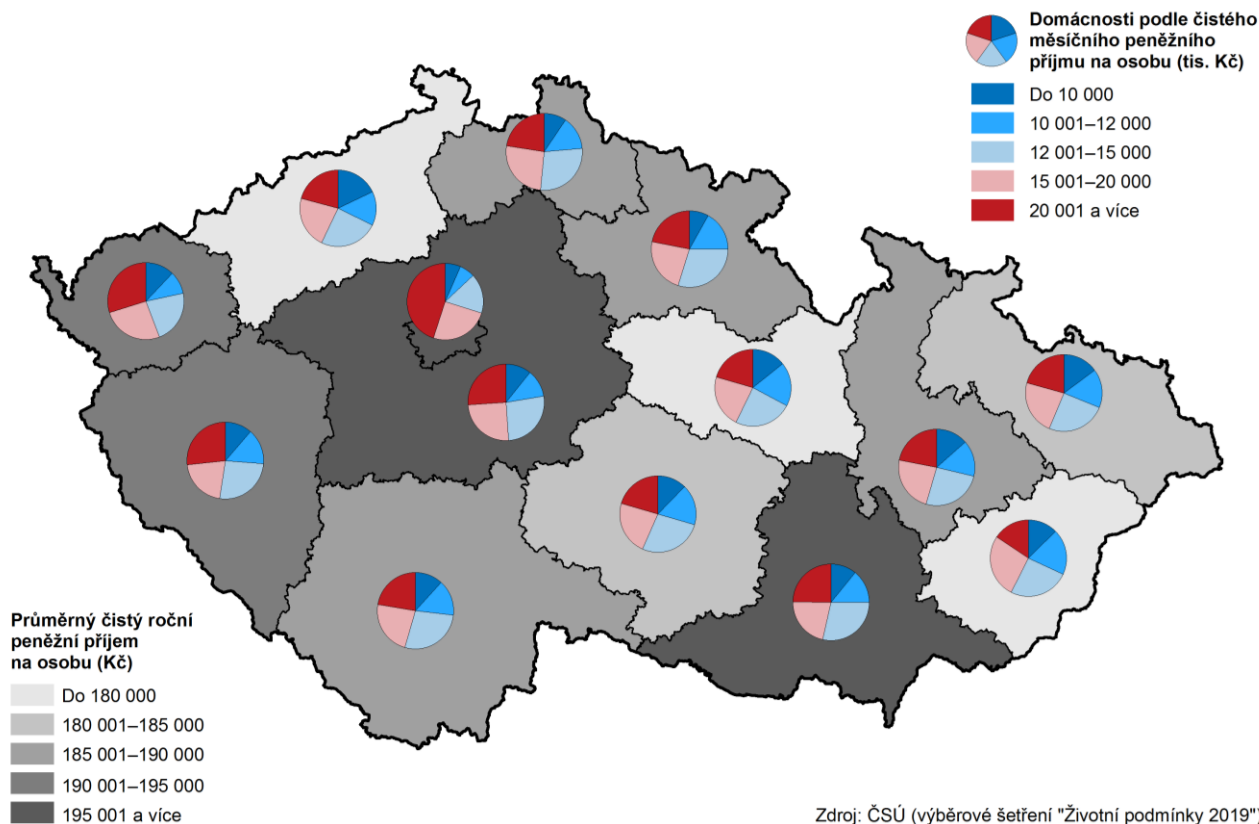
Domácnosti s vyššími příjmy dosahovaly v kraji vyššího podílu než v celé republice.

Nadprůměrné příjmy v rámci republiky vykazoval kraj i v podílech domácností podle jednotlivých velikostních skupin měsíčního čistého příjmu na osobu. Zatímco ve Středočeském kraji podíly domácností s nejnižšími příjmy se pohybovaly pod republikovou úrovní (příjem do 6 tis. Kč na osobu – kraj 1,6 %, ČR 2,0 %; příjem 6–8 tis. Kč na osobu – kraj 2,6 %, ČR 3,0 %, příjem 8–10 tis. Kč na osobu – kraj 6,6 %, ČR 6,7 %), podíly s vyššími příjmy se naopak pohybovaly nad celorepublikovým průměrem (příjem 15–20 tis. Kč na osobu – kraj 25,1 %, ČR 23,6 %; příjem 20–30 tis. Kč na osobu – kraj 19,1 %, ČR 18,2 %; příjem 30–50



tis. Kč na osobu – kraj 6,3 %, ČR 6,2 %). Nejčastějším příjmovým pásmem, ve kterém se nacházela více než čtvrtina (26,6 %) středočeských domácností, byly příjmy ve výši 12–15 tis. Kč na osobu.

### Kartogram 13 Příjmy domácností v krajích v roce 2018



Průměrný roční čistý peněžní příjem na osobu roste.

V posledních patnácti letech docházelo k neustálému nárůstu průměrného ročního čistého peněžního příjmu na osobu, s výjimkou jednoho meziročního poklesu mezi lety 2012 a 2013.

Většina středočeských domácností bydlela ve vlastním domě.

Úroveň bydlení patří k základním ukazatelům životního standardu. Téměř polovina (49,7 %) domácností v kraji bydlela ve vlastním domě, což odpovídá charakteru bydlení ve Středočeském kraji, tedy skutečnosti, že je zde vyšší podíl bytů v rodinných domech, než je tomu u většiny ostatních krajů. Jednalo se o 4. nejvyšší podíl mezi krají, průměr za ČR činil 38,7 %. Nejvíce domácností bydlelo ve vlastním domě v Kraji Vysočina (55,3 %) a nejméně v hl. m. Praze (12,1 %). Podíly domácností s jinými typy vlastnického poměru k obývanému bytu (osobní, družstevní, pronájem) byly ve Středočeském kraji naopak celorepublikově podprůměrné.

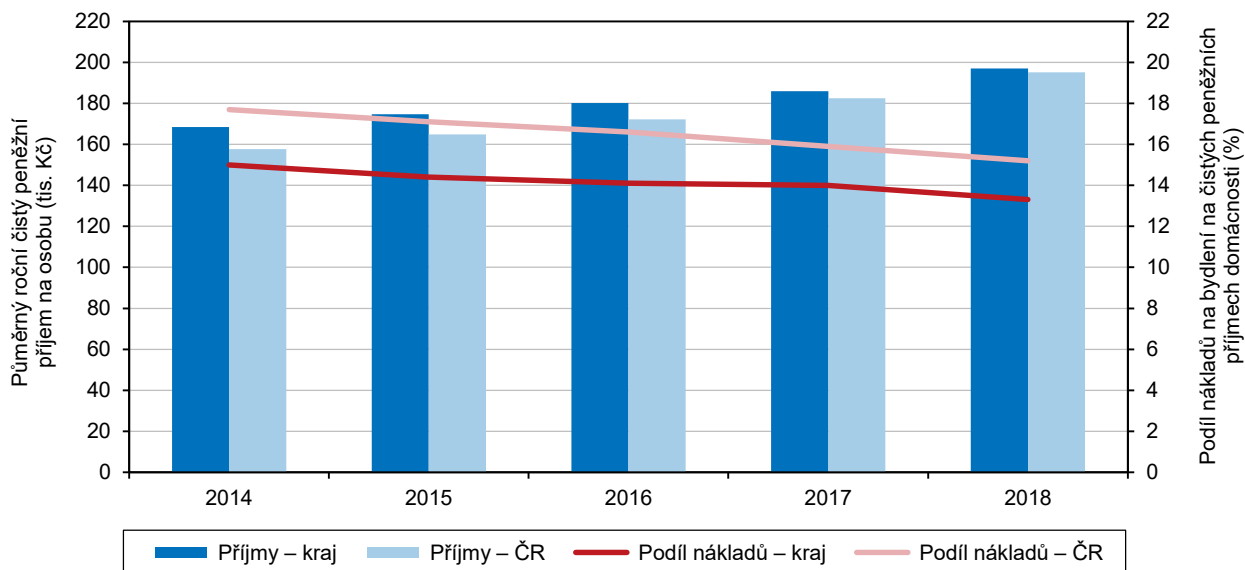
Středočeské domácnosti vykázaly mezi krají třetí nejnižší zatížení výdaji na bydlení.

Náklady na bydlení bývají často pro domácnost jednou z hlavních položek ve výdajích a ovlivňují životní podmínky domácností. Středočeské domácnosti vydaly na bydlení měsíčně v průměru 5 576 Kč, o něco méně než domácnosti celé ČR (5 799 Kč). Náklady na bydlení představovaly z příjmů středočeské domácnosti podíl 13,3 %. To bylo o téměř 2 p. b. méně než u celorepublikového průměru (15,2 %); nižší podíly dosahovaly domácnosti už jen v Kraji Vysočina (12,3 %) a v kraji Jihočeském (13,1 %). Navíc docházelo ve Středočeském kraji v posledních letech ke snižování tohoto podílu. Nejvyšší náklady na bydlení vynakládaly

domácnosti v hlavním městě (18,1 %) a Ústeckém kraji (19,0 %), tedy v krajích, kde převládal městský typ bydlení spojený s vyššími náklady.

### Graf 31 Příjmy domácností a náklady na bydlení ve Středočeském kraji a ČR

Zdroj: ČSÚ (Životní podmínky)



Nejvyšší výdajovou položku na bydlení představovaly poplatky na elektřinu, ve srovnání s ostatními kraji se jednalo o nejvyšší podíl.

Nejvyšší výdajovou položkou na bydlení byly pro středočeské domácnosti poplatky za elektřinu, měsíční průměr těchto poplatků činil 1 805 Kč a představoval téměř třetinu výdajů za bydlení (32,4 %), byl tak mezi kraji nejvyšší. Poplatky za elektřinu byly pro domácnosti nejvyšším výdajem ve většině krajů (10). Pouze 4 kraje zaznamenaly jinou situaci, hlavní výdajovou položku zde tvořilo nájemné (úhrada za užívání bytu), nejvýrazněji v hl. m. Praze (36,8 %), dále pak v krajích Ústeckém, Karlovarském a Moravskoslezském. Ostatní měsíční poplatky související s bydlením dosahovaly ve Středočeském kraji zpravidla nižších hodnot než celorepublikový průměr (nájemné, úhrada za užívání bytu – 18,9 % kraj, 24,5 % ČR; teplo a teplá voda – 10,3 % kraj, 11,3 % ČR; vodné a stočné – 8,7 % kraj, 10,0 % ČR). Výjimkou byly díky typu bydlení domácností v kraji jen poplatky za tuhá a tekutá paliva (7,6 %), které byly vyšší než v celé ČR (5,0 %).

Vybavenost středočeských domácností patřila k nejvyšším mezi kraji.

Vybavenost domácností určitými předměty či spotřebiči typu televizor, pračka, chladnička či mobilní telefon je v současné době samozřejmostí ve všech krajích ČR. U méně častého či luxusnějšího vybavení domácností (např. sušička prádla, počítač, osobní automobil) patřil podíl vlastnictví u středočeských domácností mezi kraji k nejvyšším. Středočeský kraj byl na 1. místě v podílu domácností vlastnicích sušičku prádla (24,5 %), na 2. místě v podílu vlastnictví osobního auta (78,8 %) a myčky nádobí (50,3 %) a na 3. místě ve vlastnictví osobního počítače nebo notebooku (81,2 %).

Necelá polovina středočeských domácností vycházela se svými příjmy bez obtíží.

Součástí šetření bylo také zjišťování subjektivních názorů člena domácnosti na socioekonomickou situaci celé domácnosti. Z výsledků vyplývá, že necelá polovina středočeských domácností vycházela se svými příjmy bez obtíží, zbylé domácnosti již měly se svou finanční situací určité obtíže. I přesto, že příjmy středočeských domácností patřily republikově k nadprůměrným, procento domácností, které subjektivně neměly problém svým příjmem pokrýt chod domácnosti (48 %), bylo nižší než celorepublikový průměr (57 %).





Nejčastěji si středočeské domácnosti stěžovaly na hluk z domu či ulice.

Při zjišťování životních podmínek obyvatel je nutné neopomenout spokojenost občanů s bydlením. Nejčastějšími faktory, které negativně ovlivňovaly kvalitu bydlení domácností, byl hluk z domu či ulice. Tento faktor uvedlo 13,8 % středočeských domácností, o něco méně často, než tomu bylo u českých domácností celkem (14,4 %). Naopak znečištěné prostředí trápilo středočeské domácnosti více (12,3 %) než domácnosti v celé ČR (11,1 %). Negativní faktory týkající se samotného bytu domácnosti (vlhkost a světelné podmínky bytu, velikost bytu) trápily středočeské domácnosti méně než domácnosti v celé ČR.

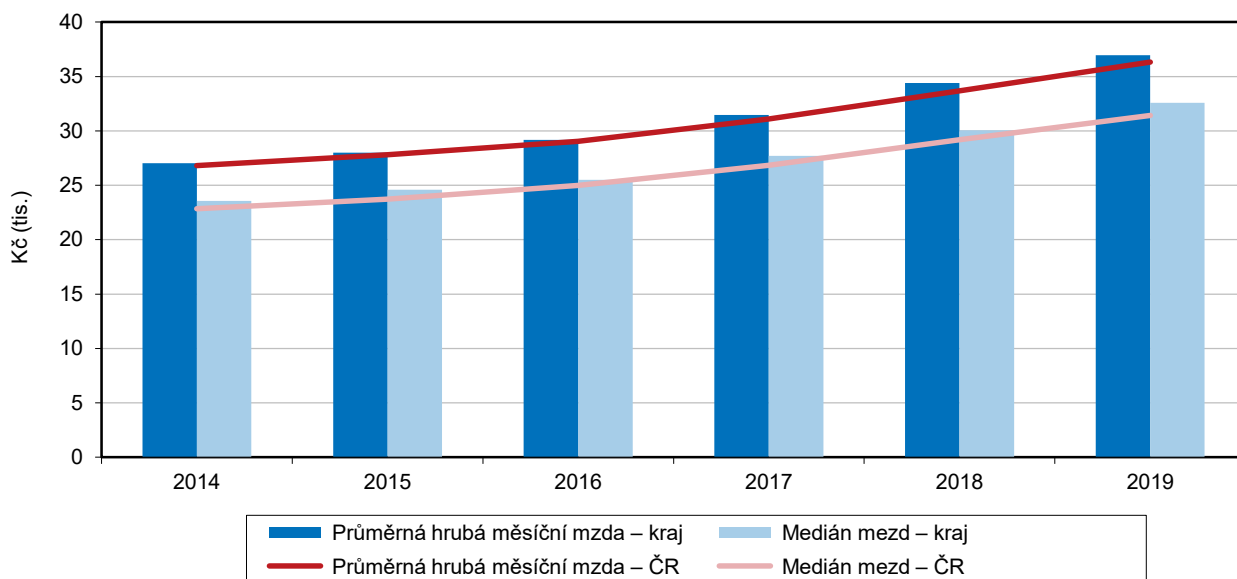
## Mzdy

Průměrná mzda byla v kraji po Praze druhá nejvyšší.

Podle strukturálního šetření mezd<sup>4</sup> dosahovala průměrná hrubá měsíční mzda ve Středočeském kraji v roce 2019 částky 36 960 Kč. Jednalo se po hl. m. Praze (45 928 Kč) o druhou nejvyšší průměrnou mzdu, přičemž pouze tyto dva kraje vykázaly hodnoty nad republikovým průměrem (36 336 Kč). Ve Středočeském kraji se průměrná mzda dostala nad celorepublikovou hodnotu v roce 2013 a převyšuje ji už sedmým rokem. Nejnižší průměrnou mzdu pobírali zaměstnanci v Karlovarském kraji (31 651 Kč). Mezi lety 2014 a 2019 vzrostla hrubá průměrná měsíční mzda ve Středočeském kraji o 36,7 % (9 914 Kč) v celé republice se jednalo o 35,6% nárůst (o 9 534 Kč). Nejnižší absolutní (o 8 178 Kč) a druhý nejnižší relativní (o 33,2 %) růst zaznamenal kraj Moravskoslezský.

**Graf 32 Průměrná hrubá měsíční mzda a medián mezd ve Středočeském kraji a ČR**

Pramen: MPSV, MF



Druhý nejvyšší rozdíl ve výši průměrné mzdy mezi muži a ženami.

Středočeští muži pobírali v roce 2019 o 8,4 tisíce vyšší průměrnou mzdu (40 559 Kč) než ženy (32 171 Kč), což byl druhý nejvyšší rozdíl mezi pohlavími po hl. m. Praze, kde pobírali muži o 11,1 tisíc Kč vyšší mzdu než ženy. V celé republice byl rozdíl mezi pohlavími 7,5 tisíc Kč. Nejnižší rozdíl (4 140 Kč) v průměrné mzdě mužů a žen byl patrný v Karlovarském kraji (kraj s celkově nejnižší průměrnou mzdou).

<sup>4</sup> Údaje o průměrných mzdách jsou výsledkem strukturálního šetření mezd Ministerstva práce a sociálních věcí (výběrové šetření Informační systém o průměrném výděлку) a Ministerstva financí ČR (Informační systém o platu a služebním příjmu). Toto výběrové šetření se odlišuje od ostatních mzdových zjišťování, neboť jsou přímo sledovány mzdy jednotlivých zaměstnanců a nikoli celkové objemy mzdových prostředků na úrovni podniků či organizací.

Středočeští muži dlouhodobě zaujímali v hodnotě průměrné mzdy druhé místo mezi kraji, ženy si v roce 2018 polepšily z dosavadního třetího místa a v letech 2018 a 2019 obsadily rovněž druhou příčku jako muži. První místo patřilo u obou pohlaví hl. m. Praze (muži 51 097 Kč, ženy 39 971 Kč); poslední místo bylo rozdílné – muži pobírali nejméně v Karlovarském kraji (33 709 Kč), ženy v kraji Zlínském (28 366 Kč).

Nejvyšší mzdy pobírali v kraji řídící pracovníci, po Praze druhé nejvyšší. Středočeští řemeslníci, opraváři či montéři pobírali nejvyšší mzdy ve srovnání s kraji ČR.

V rámci strukturálního šetření mezd se zjišťují průměrné mzdy podle hlavních tříd klasifikace zaměstnání. Nejvyšší mzdy pobírali ve Středočeském kraji řídící pracovníci, v roce 2019 se jednalo ve Středočeském kraji o 81 751 Kč, což byla druhá nejvyšší částka po hl. m. Praze, kde byla překročena hranice 100 tisíc Kč (101 600 Kč). Druhou nejvyšší mzdu (49 508 Kč) v kraji vykázali specialisté, zde se jednalo rovněž o 2. nejvyšší hodnotu mezi kraji. Druhou nejvyšší mzdu v mezikrajském srovnání pobírali ještě středočeští techničtí a odborní pracovníci (40 617 Kč) a úředníci (30 468 Kč). Na prvním místě mezi kraji stál Středočeský kraj v hodnotě průměrné mzdy u kategorií zaměstnání s nižší úrovní vzdělání – řemeslníci a opraváři (34 736 Kč), obsluha strojů a zařízení, montéři (32 903 Kč). Nejhorší mzdová úroveň ve srovnání s ostatními kraji byla patrná ve službách, středočeští pracovníci ve službách a prodeji vykázali až 8. nejvyšší průměrnou mzdu (25 198 Kč) ve srovnání s ostatními kraji.

Medián mezd byl v kraji druhý nejvyšší, stejně jako v případě průměrné hrubé mzdy.

Medián mezd<sup>5</sup> Středočeského kraje dosáhl v roce 2019 částky 32 570 Kč, což byla po hl. m. Praze (37 602 Kč) druhá nejvyšší hodnota, stejně jako v případě průměrné hrubé mzdy. Jednalo se o hodnotu nad celorepublikovým průměrem (31 434 Kč). Medián mezd ukazuje mzdu zaměstnance uprostřed mzdového rozdělení a vypovídá tak mnohem lépe o skutečné mzdové úrovni. Nejnižší hodnotu mediánu mezd vykázal stejně jako u průměrné hrubé mzdy Karlovarský kraj (28 793 Kč). Mezi lety 2014 a 2019 vzrostl mzdový medián ve Středočeském kraji o 38,1 %, v celé republice se jednalo o 37,6% nárůst. Nejvyšší absolutní nárůst (o 9,9 tisíc Kč) zaznamenalo hl. m. Praha, nejvyšší relativní nárůst Královéhradecký kraj (o 41,9 %). K nejnižšímu absolutnímu i relativnímu růstu došlo naopak v kraji Moravskoslezském (o 7 504 Kč, resp. 33,5 %).

Rozdíl mezi mediánem mužů a žen byl nejvyšší mezi kraji.

Rozdíl mezi mediánem mezd mužů (35 460 Kč) a žen (29 261 Kč) byl ve Středočeském kraji 6,2 tisíc Kč, což byl nejvyšší rozdíl mezi kraji, v celé republice se jednalo o rozdíl 5 tisíc Kč. Pořadí krajů v rámci jednotlivých pohlaví bylo v případě mediánu stejné jako u průměrné mzdy u mužů, kteří vykázali druhou (po hl. m. Praze) nejvyšší hodnotu. V případě žen se však jednalo až o třetí nejvyšší hodnotu (po Praze a Plzeňském kraji).

V roce 2019 byl zaznamenán nejvyšší absolutní a 2. nejvyšší relativní meziroční nárůst průměrné mzdy mezi kraji.

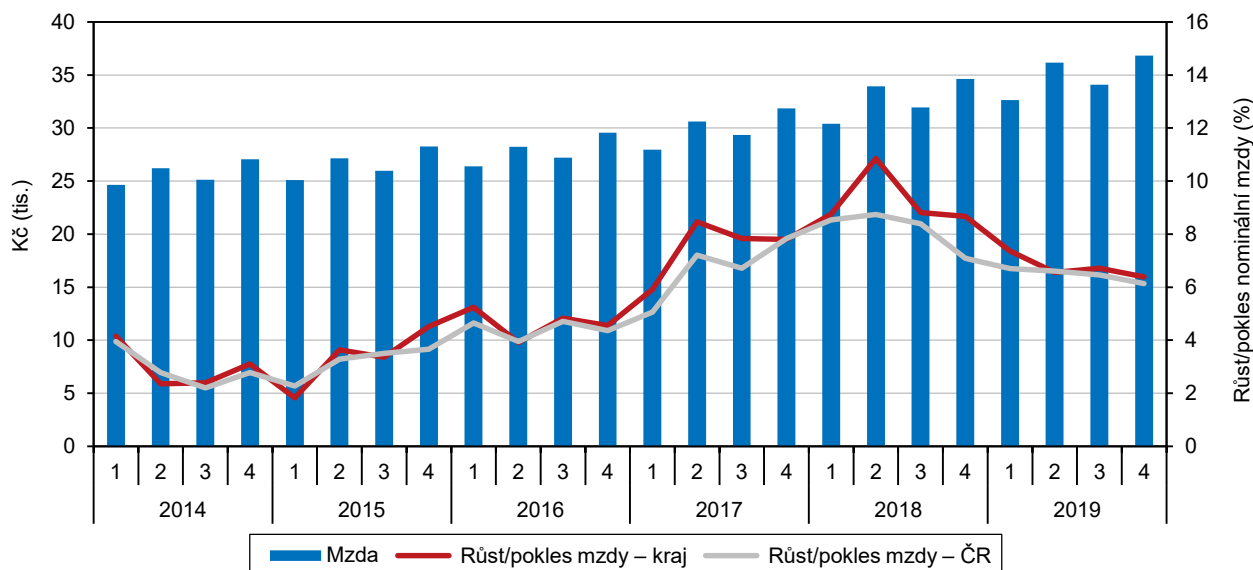
Druhým zdrojem získávání údajů o průměrných mzdách je zjišťování z podnikového výkaznictví ČSÚ, kde je celkový objem mzdových prostředků poměřován evidenčním počtem zaměstnanců podniku. V této metodice jsou data k dispozici čtvrtletně. Podle předběžných výsledků za 1–4. čtvrtletí 2019 dosáhla průměrná hrubá měsíční mzda ve Středočeském kraji (na přepočtené počty zaměstnanců) výše 34 900 Kč, v meziročním srovnání činil přírůstek 2 506 Kč (7,7 %). Jednalo se mezi kraji o nejvyšší absolutní a v relativním vyjádření o druhý nejvyšší meziroční nárůst (po Královéhradeckém kraji). Mzda v kraji byla o 775 Kč vyšší než celorepublikový průměr (34 125 Kč) a po hl. m. Praze (42 553 Kč) druhá nejvyšší mezi kraji. Nejnižší průměrnou hrubou měsíční mzdu podle podnikového

<sup>5</sup> Medián mezd ukazuje mzdu zaměstnance uprostřed mzdového rozdělení a vypovídá tak mnohem lépe o skutečné mzdové úrovni



výkaznictví pobírali zaměstnanci v Karlovarském kraji (29 962 Kč), kde jako v jediném kraji nebyla překročena hranice 30 tisíc Kč.

**Graf 33 Průměrná hrubá měsíční mzda<sup>\*)</sup> a její meziroční změny podle čtvrtletí ve Středočeském kraji**  
Zdroj: ČSÚ



<sup>\*)</sup> podle místa pracoviště; za osoby přepočtené na plně zaměstnané; v roce 2019 předběžné údaje

Kraj vykazoval během všech čtvrtletí posledních 4 let vyšší meziroční nárůsty ve srovnání s republikovým průměrem.

Nejvyšší průměrná hrubá měsíční mzda byla vykazována vždy v posledním čtvrtletí každého roku (v důsledku časté výplaty ročních odměn), naopak nejnižší v prvním čtvrtletí roku. Od roku 2014 nebyl ve Středočeském kraji zaznamenán žádný čtvrtletní meziroční pokles hrubé měsíční mzdy, stejně jako tomu bylo v případě celé ČR. V posledních čtyřech letech 2016–2019 zaznamenal Středočeský kraj ve všech čtvrtletích vyšší meziroční nárůst, než činil republikový průměr. Přičemž nejvyššího meziročního nárůstu za posledních šest sledovaných let bylo dosaženo ve 2. čtvrtletí roku 2018 (o 10,8 %), stejně jako v celé ČR (o 8,7 %).

### Vzdělávání

Zmínil se nárůst počtu dětí v mateřských školách, vlna se přesunula do škol základních.

Ve Středočeském kraji docházelo v posledních letech k nárůstu počtu dětí a žáků v mateřských a základních školách. Důvodem byl demografický vývoj v kraji ovlivněný vysokými přírůstky obyvatel stěhováním, jakož i nárůstem porodnosti. Nejvyšší přírůstky obyvatel stěhováním byly zaznamenány v letech 2007 a 2008, přicházelo především mladé obyvatelstvo připravené v kraji založit rodinu. To se následně promítlo do vývoje počtu narozených dětí, kterých přišlo ve Středočeském kraji na svět nejvíce v letech 2008–2010 a 2017. V případě mateřských škol se již hlavní nárůst počtu dětí plně promítl, problém nedostačujících míst ve školkách byl v řadě obcí především v nejtěsnějším zázemí Prahy velký. Od roku 2016 se už ale strmý nárůst zpomalil a počty dětí v mateřských školách rostly už jen pozvolna, mezi lety 2014 a 2019 se jednalo o 6% nárůst. Vlna se následně přenesla do základních škol, nejsilnější populační ročníky zahájily školní docházku a počty žáků rychle rostly, mezi lety 2014 a 2019 to bylo o 21,4 %.

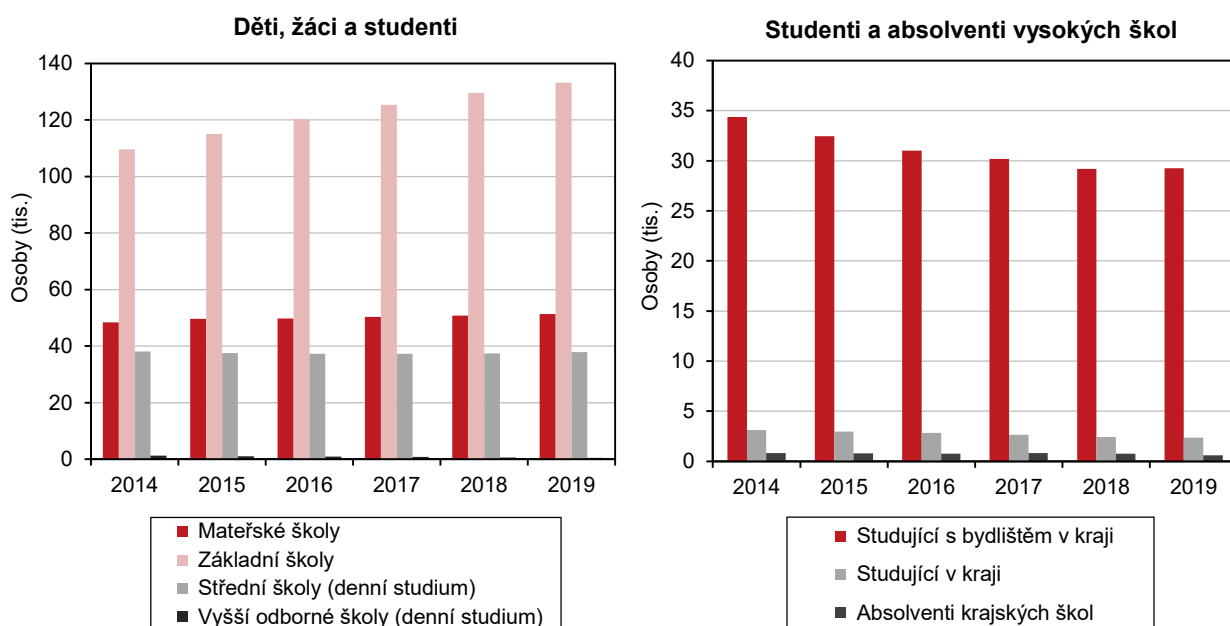
Počet dětí v mateřských školách vzrostl nejvíce mezi kraji.

Ve Středočeském kraji fungovalo ve školním roce 2019/2020 celkem 797 mateřských škol. Za posledních pět let bylo v kraji nově zřízeno 57 mateřských škol, což představovalo 7,7% nárůst, druhý nejvyšší relativní nárůst po hl. Praze (o 8,1 %, 32 MŠ). Počet mateřských škol vzrostl v téměř všech krajích, výjimkou byly pouze kraje Moravskoslezský a Liberecký, kde došlo k poklesu o 13, resp.

o 2 mateřské školy. Počet dětí ve středočeských mateřských školách poprvé překročil padesátitřicetovou hranici v roce 2017/2018 a po dalších dvou meziročních zvýšeních dosáhl ve školním roce 2019/2020 hodnoty 51 347 dětí. Nárůst počtu dětí byl za posledních pět let nejvyšší mezi všemi kraji (o 6,0 %), a to i přesto, že došlo k jeho zpomalení. Meziroční nárůsty se pohybovaly v posledních 4 letech kolem 1 %, zatímco v době nejintenzivnějšího nárůstu (mezi roky 2010–2014) rostly počty dětí ve školkách každoročně o 5–6 %. V mezikrajském srovnání vzrostl nejvíce také počet učitelů ve středočeských mateřských školách (o 20,0 %). I přes akutní problém s nedostatkem míst ve školkách a nutnost jejich rychlého řešení v podobě rozšiřování kapacit nedocházelo ke snižování kvality měřené počtem dětí ve třídách a počtem dětí připadajících na jednoho učitele. Ve školním roce 2019/2020 připadalo na jednu třídu 22,3 dětí, což bylo méně než ve školním roce 2014/2015 (23,0). Na jednoho učitele připadlo 11,2 dětí (před pěti lety to bylo 12,7 dětí), což byla 4. nejnižší hodnota mezi kraji.

**Graf 34 Děti, žáci, studenti a absolventi škol ve Středočeském kraji**

Pramen: MŠMT



Výrazně v kraji vzrostl počet základních škol a počet dětí v nich.

Ve Středočeském kraji bylo ve školním roce 2019/2020 celkem 559 základních škol. Za posledních pět let se zvýšil počet základních škol v deseti krajích, přičemž ve Středočeském kraji se jednalo o výrazný nárůst o 28 škol (v Praze to bylo o 24 škol, v Jihomoravském kraji o 13 a v ostatních krajích se jednalo pouze o jednotky). Počet žáků vzrostl ve Středočeském kraji o 21,4 %, přičemž nejvyšší intenzita nárůstu nastoupila v návaznosti na demografický vývoj ve školním roce 2014/2015 (meziročně 4–5 % nárůsty), narozdíl od mateřských školek, kde docházelo ke slábnutí intenzity nárůstu po vrcholu v letech 2013–2014. Základní školu navštěvovalo ve Středočeském kraji ve školním roce 2019/2020 celkem 133 141 žáků, přičemž v posledních dvou školních letech už byl také zaznamenán pokles meziročních nárůstu (z maximálních 4–5 % před pěti lety na 3 %).

Počet dětí připadající na jednu třídu a učitele se v kraji u základních škol zvyšoval, na rozdíl od škol mateřských, kde došlo ke snížení.

Zatímco u mateřských škol se počty dětí připadající na jednu třídu a učitele průběžně snižovaly, u základních škol byl trend opačný, docházelo k jejich zvyšování. Na jednu třídu připadalo ve školním roce 2019/2020 ve Středočeském kraji 20,6 žáků, což byl druhý nejvyšší počet po hl. m. Praze (21,2 dětí) a nárůst za posledních 5 let ve Středočeském kraji byl třetí nejvyšší mezi kraji. Nejméně žáků v jedné třídě vykázal kraj Zlínský (18,6). Na jednoho učitele připadlo ve Středočeském kraji 15,1 žáků, což



bylo nejvíce mezi kraji. Středočeský kraj byl jedním ze dvou krajů (spolu s Plzeňským), kde během posledních pěti let došlo k nárůstu počtu žáků na jednoho učitele, v ostatních krajích došlo k poklesu. Nejméně žáků na učitele připadlo v kraji Zlínském (13,7).

Nejvyšší nárůst počtu dětí v ZŠ byl zaznamenán v zázemí Prahy, nejnižší na periférii.

Počet dětí v mateřských školách se v posledních pěti letech zvýšil ve všech okresech kraje, výjimkou byl pouze okres Benešov, kde se v jako jediném středočeském okrese nezvýšil počet mateřských škol a počet dětí tak stagnoval. Výrazné meziokresní rozdíly ve vývoji byly zaznamenány především v případě změn počtu základních škol a žáků v nich. Největší intenzita nárůstu byla zaznamenána v okresech Praha-východ a Praha-západ v návaznosti na demografický vývoj spojený s vlivem procesu suburbanizace. Příliv přistěhovalých a následně vysoké počty narozených dětí byly patrné právě v nejtěsnějším zázemí hlavního města. Nejdříve se projevily nárůsty dětí v mateřských školách v zázemí hlavního města, v posledních 5 letech se ale přesunul růst na základní školy. Výsledkem bylo zvýšení počtu žáků ZŠ o 42,5 % v okrese Praha-východ, kde bylo otevřeno 12 nových škol, a o 38,2 % v okrese Praha-západ, kde vzniklo 5 nových základních škol. Naopak nejnižší nárůsty počtu dětí v základních školách vykázaly periferní okresy kraje – Příbramsko a Kutnohorsko (nárůst o 9,5 %, resp. o 9,9 %).

Zastavil se pokles počtu studentů na středních školách.

Ve Středočeském kraji bylo ve školním roce 2019/2020 celkem 150 středních škol a v denní formě v nich studovalo 37 868 žáků. Je patrné, že postupně přechází vlna nárůstu zaznamenaná v mateřských a základních školách také do škol středních. Trend trvalého poklesu počtu žáků ve středních školách se v kraji zastavil ve školním roce 2016/2017, přičemž od následujícího školního roku 2017/2018 nastal pozvolný nárůst. Nejvyšší meziroční růst (o 1 %) byl zaznamenán v posledním sledovaném školním roce 2019/2020. Slabé ročníky devadesátých let minulého století budou na středních školách postupně nahrazovány silnějšími populačními ročníky procházejícími v současné době základními školami. Pokles stavů na středních školách Středočeského kraje bude postupně vystřídán nárůstem, maximální počty se vzhledem k vývoji věkového složení obyvatelstva dají očekávat za 2–6 let.

Snižoval se počet studentů vyšších odborných škol.

Trendem je snižování studentů vyšších odborných škol, které probíhá v kraji již devátým rokem. Ve školním roce 2019/2020 studovalo v denní formě 535 studentů, což bylo o téměř 60 % méně než před pěti lety. 60% pokles byl po Kraji Vysočina (o 64,6 %) druhý nejvyšší.

Počet studentů vysokých škol v kraji byl třetí nejnižší.

Na území Středočeského kraje nemá v současné době sídlo žádná státní vysoká škola, pouze dvě soukromé – Academia Rerum Civilium – Vysoká škola politických a společenských věd, s.r.o. v Kolíně a ŠKODA AUTO VYSOKÁ ŠKOLA o. p. s. v Mladé Boleslavi. Veřejné vysoké školství je zastoupeno jednou fakultou pražské vysoké školy (ČVUT) – Fakulta biomedicínského inženýrství v Kladně. Na všech těchto školách studovalo v roce 2019 celkem 2 343 studentů se státním občanstvím ČR. Počet vysokoškolských studentů ve Středočeském kraji byl mezi kraji třetí nejnižší, méně studentů vykázaly pouze kraj Karlovarský (553) a Vysočina (2 171), a jejich počet se navíc v posledních pěti letech snížil o čtvrtinu. Nejvíce vysokoškolských studentů bylo soustředěno do hlavního města, v roce 2019 studovalo v Praze 36,7 % všech studentů ČR. Z celkového počtu studentů bylo 68,8 % (1 613) v denním studiu, což představovalo nižší podíl, než činil průměr za celou republiku (75,4 %). Nejvyšší podíl studentů denního studia zaznamenal Plzeňský kraj (86,1 %), nejnižší Karlovarský kraj (34 %). Počet absolventů středočeských vysokých škol podobně jako počet studentů poklesl za posledních pět

let o více než čtvrtinu. Absolventů středočeských vysokých škol majících státní občanství ČR bylo v roce 2019 celkem 609.

Počet vysokoškoláků Středočechů se snížil.

V rámci terciálního vzdělání se zatím projevil pouze vliv slabých ročníků osob narozených v 90. letech. Od roku 2012 docházelo k poklesům počtu Středočechů (studentů s místem bydliště v kraji) studujících na vysokých školách, za posledních pět let to bylo o 14,9 %. Na vysokých školách v ČR studovalo v roce 2019 celkem 29 244 Středočechů. Více než polovina absolventů bydlících ve Středočeském kraji dostudovala v souhrnu v následujících skupinách oborů – obchod, administrativa a právo (23,6 % absolventů), společenské vědy, žurnalistika a informační vědy (13,5 %) a technika, výroba a stavebnictví (13,3 %).

## Zdravotnictví

Počet lékařů dlouhodobě rostl, v posledních dvou letech se ale snížil.

V roce 2018 bylo ve Středočeském kraji evidováno celkem 4 279 lékařů ve státních i nestátních zařízeních (vyjádřeno v přepočteném počtu na celé úvazky). Počet lékařů se dlouhodobě v kraji zvyšoval až do roku 2016 (4 469 lékařů), v dalších dvou letech 2017 a 2018 ale došlo k meziročním poklesům. Středočeský kraj byl jediný mezi všemi kraji, kde k poklesům v posledních dvou letech došlo. Ještě v roce 2016 se jednalo o kraj s nejvyšším relativním nárůstem počtu lékařů za poslední desetiletí, v roce 2018 už se ale kvůli poklesům zařadil kraj do průměrných hodnot s relativním nárůstem počtu lékařů o 11,8 % mezi lety 2008–2018 (průměr ČR 12,9 %). Nejvíce vzrostl počet lékařů v Olomouckém kraji (o 20,1 %), nejméně v kraji Královéhradeckém (o 5,0 %).

Intenzita lékařské péče zůstala nejnižší mezi kraji.

Intenzita lékařské péče, tj. počet lékařů na 1 000 obyvatel, se v roce 2016 dostala v kraji na historicky nejvyšší hodnotu 3,4, ale po následných dvou meziročních poklesech počtu lékařů se propadla v roce 2018 opět na velmi nízkou úroveň 3,1. Mezi kraji se jednalo o nejnižší hodnotu. Maxima dosáhlo hl. m. Praha (8,0), průměr za ČR činil 4,7. Důvodem nízké středočeské hodnoty je charakter území s neexistencí krajského města a funkční propojení středních Čech s Prahou. Obyvatelé středních Čech využívají široké nabídky zdravotnických služeb hlavního města. Tomu odpovídají i nejnižší hodnoty intenzity lékařské péče v okresech Praha-západ (1,4) a Praha-východ (2,0), jejichž obyvatelstvo využívá dostupnosti lékařských zařízení Prahy. Naopak nejvyšší intenzita lékařské péče byla dosažena v okrese s největším středočeským městem Kladno (4,4).

Nejvíce obyvatel připadalo na jednoho lékaře v zázemí Prahy, nejméně na Kladensku.

V roce 2018 připadalo na jednoho lékaře přibližně 318 obyvatel, což byla nejvyšší hodnota mezi kraji a Středočeský kraj tak jako jediný překročil hranici 300 obyvatel na jednoho lékaře. Republikový průměr činil 212 obyvatel. Zatímco ve Středočeském kraji byla hodnota v roce 2018 stejná jako v roce 2008, ve všech ostatních krajích se hodnota ukazatele počtu obyvatel na jednoho lékaře v období 2008–2018 snížila. Středočeský kraj si jako jediný klesající trend neudržel. Velké rozdíly hodnot byly patrné mezi jednotlivými okresy kraje. Zatímco v okrese Kladno připadalo na jednoho lékaře 228 obyvatel, v okrese Praha-západ to byl více než trojnásobek (721).

Počet lůžek v nemocnicích byl v posledních dvou letech nejvyšší za posledních 20 let.

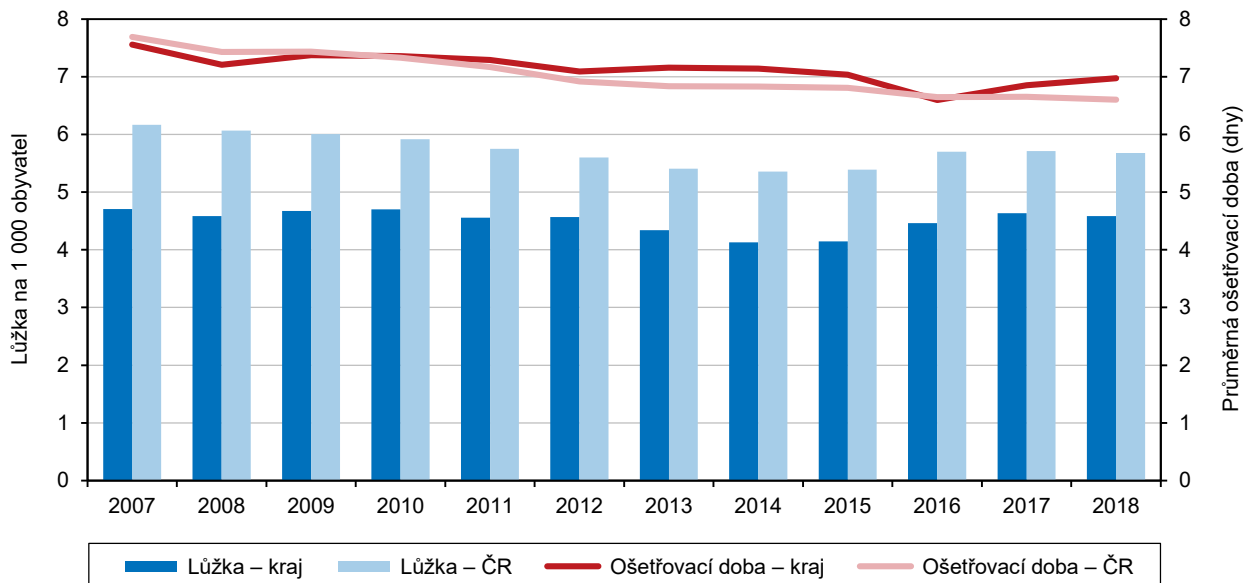
Ve Středočeském kraji bylo v roce 2018 v provozu celkem 29 nemocnic, jednalo se o nejvyšší počet mezi všemi kraji. Po dlouhé období (od roku 2004) bylo v kraji k dispozici 25 nemocnic, pak došlo v roce 2015 k navýšení na 27 a od roku 2017 byly zprovozněny další dvě nemocnice na současných 29. Počet lůžek v souvislosti se zprovozněním nových nemocnic (včetně ambulantních) v posledních letech v kraji vzrostl, a to na 6 239 lůžek v roce 2018. V posledních dvou letech tak dosáhl počet



nemocničních lůžek v kraji maxima za posledních 20 let (podobný počet lůžek byl v kraji zaznamenán naposledy v roce 1998).

**Graf 35 Lůžka a ošetrovací doba v nemocnicích ve Středočeském kraji a ČR**

Pramen: ÚZIS



V kraji se nacházely nemocnice s menší kapacitou, kraj vykázal druhý nejnižší počet lůžek na tisíc obyvatel.

Přes nejvyšší počet nemocnic mezi kraji se Středočeský kraj v počtu lůžek umístil až na 4. místě, to znamená, že se v kraji nacházejí nemocnice s menší kapacitou v porovnání s nemocnicemi krajů s velkými krajskými městy. Do středních Čech byla soustředěna desetina lůžkového fondu republiky (10,3 %). Nejvyšší podíl vykázala v roce 2018 Praha (16,1 % republikového fondu); nejméně (2,0 %) naopak kraj Karlovarský, kde se navíc počet lůžek v posledním desetiletí snižoval. Karlovarský kraj byl zároveň jediným krajem, který zaznamenal nižší počet lůžek v přepočtu na tisíc obyvatel (4,0) než Středočeský kraj (4,6). Průměr za republiku činil 5,7 a nevybavenější Praha vykázala 7,5 lůžek na tisíc obyvatel.

Nejnižší počet realizovaných hospitalizací na 10 tisíc obyvatel.

Počet případů hospitalizací ve středočeských nemocnicích se pohyboval nad hranicí 200 tisíc. Od roku 2016 se začaly sledovat počty případů hospitalizací, nikoliv hospitalizovaných pacientů, a tudíž byly hodnoty od roku 2016 vyšší oproti údajům z předchozích let. V posledním sledovaném roce 2018 činil počet hospitalizací 216 477 případů. Vzhledem k tomu, že se Středočeský kraj vyznačuje nejnižší vybaveností nemocnicemi, odpovídala této skutečnosti nejnižší hodnota přepočtených realizovaných hospitalizací na 10 tisíc obyvatel. V kraji připadalo v roce 2018 na 10 tisíc obyvatel 1 591 realizovaných hospitalizací, republikový průměr činil 2 093. Nejvíce případů hospitalizací v přepočtu na 10 tisíc obyvatel vykázaly naopak nemocnice v hl. m. Praze (2 517).

Průměrná ošetrovací doba byla nad průměrem ČR, využití lůžkového fondu bylo naopak podprůměrné.

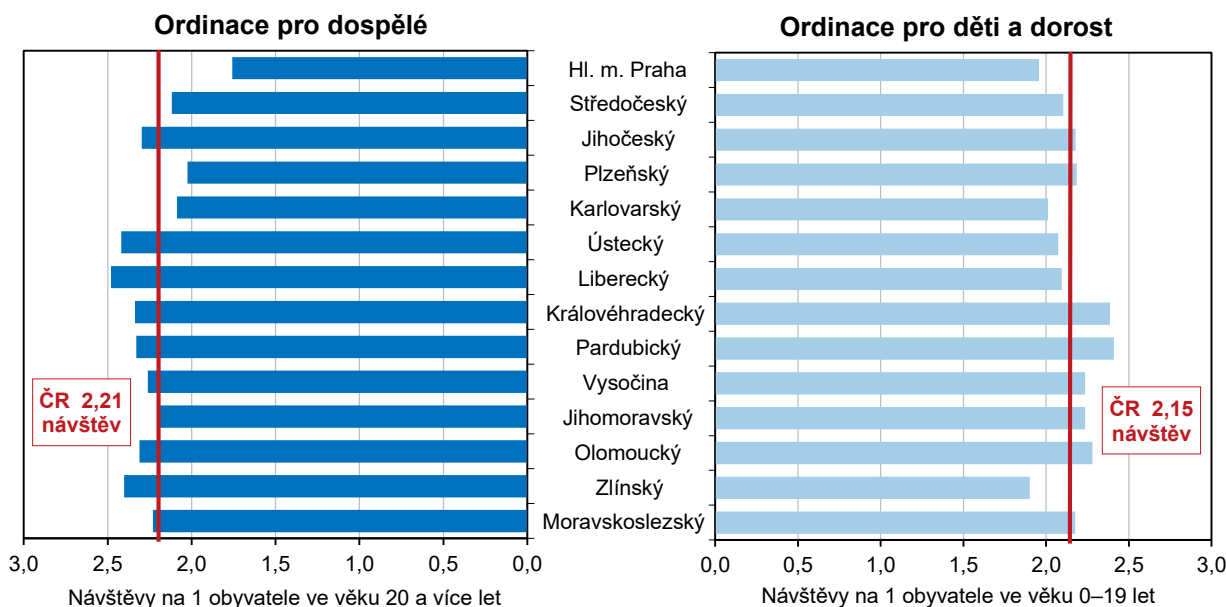
Průměrná ošetrovací doba činila v roce 2018 v kraji 7,0 dne, což představovalo hodnotu nad republikovým průměrem (6,6) a čtvrtou nejvyšší hodnotu mezi všemi kraji. Nejdělsí ošetrovací dobu vykázal kraj Královéhradecký (7,7 dne) a nejnižší naopak kraj Karlovarský (5,8 dne). Podprůměrné však bylo ve Středočeském kraji využití lůžkového fondu v nemocnicích, které dosáhlo v roce 2018 hodnoty 242,0 dní oproti republikovému průměru 243,5 dní. Nejnižší využití lůžkového fondu zaznamenaly nemocnice v hl. m. Praze (218,2 dní), nejvyšší naopak ve Zlínském kraji (270,1 dní).

Mezi kraji nejvyšší relativní i absolutní nárůst počtu ordinací pro dospělé od roku 2008.

Ambulantní péče u praktických lékařů byla v roce 2018 zajišťována v kraji v 520 ordinacích pro dospělé a v 226 ordinacích pro děti a dorost. Zatímco počet ordinací pro dospělé vykazoval rostoucí tendenci, počet ordinací pro děti a dorost naopak poklesl. Od roku 2008 vzrostl v kraji počet ordinací pro dospělé o 13,3 %, na druhé straně ale došlo k poklesu ordinací pro děti a dorost o 3,0 %. Ve srovnání s ostatními kraji byl ale vývoj počtu ordinací ve Středočeském kraji velmi příznivý. Nárůst počtu ordinací pro dospělé byl mezi kraji absolutně i relativně nejvyšší a pokles počtu ordinací pro děti a dorost 3. nejnižší, rovněž jak v absolutních, tak relativních číslech.

### Graf 36 Ambulantní péče v ordinacích praktických lékařů v krajích (průměr let 2017–2019)

Pramen: ÚZIS (NRHVS)



Ve srovnání s průměrem ČR navštěvovalo středočeské obyvatelstvo ordinace ambulantní péče méně často.

Mezi kraji byly patrné odlišnosti v intenzitě návštěv dospělých i dětí v ordinacích praktických lékařů. V průměru let 2017–2019 převažovaly kraje, které zaznamenaly vyšší průměrný počet návštěv v ordinacích pro dospělé (9 krajů) nad kraje, kde chodily častěji k praktickému lékaři děti a dorost (5). Ve Středočeském kraji připadal na 1 obyvatele ve věku 20 a více let vyšší počet návštěv (2,12) než na obyvatele ve věku 0–19 let (2,10). Celkově navštěvovalo středočeské obyvatelstvo ordinace méně, než činil průměr za republiku (2,21, resp. 2,15). Množství návštěv dospělých bylo mezi kraji 4. nejnižší a u dětí a dorostu se jednalo o 6. nejnižší hodnotu. V průběhu času docházelo k navyšování průměrného počtu návštěv dospělých a naopak k poklesu počtu návštěv u dětí. Zatímco v roce 2010 připadalo na 1 dospělého v průměru 1,31 návštěv ambulance praktického lékaře, v roce 2019 už to bylo 2,16. U dětí byl zaznamenán naopak pokles z 2,23 návštěv v roce 2010 na 2,05 návštěv v roce 2019. Nejčastěji navštěvovali ambulance obyvatelé Libereckého kraje v případě dospělých a Pardubického kraje v případě dětí a dorostu, celkově nejméně naopak obyvatelé Prahy.

Průměrné procento dočasné pracovní neschopnosti bylo třetí nejnižší mezi kraji.

Průměrné procento dočasné pracovní neschopnosti udává, kolik ze sta pojištěnců je průměrně každý den v dočasné pracovní neschopnosti pro nemoc či úraz. Ve Středočeském kraji se v roce 2019 jednalo o hodnotu 4,802, což byla třetí nejnižší hodnota po hl. m. Praze (3,560) a Jihomoravském kraji (4,612). V porovnání mužů a žen vykázaly vyšší průměrné procento pracovní neschopnosti ženy (ve všech krajích), ve Středočeském kraji to bylo 5,334, což představovalo čtvrtou nejnižší hodnotu mezi kraji (nižší byla navíc ještě v kraji Olomouckém). Nejvyšší procento

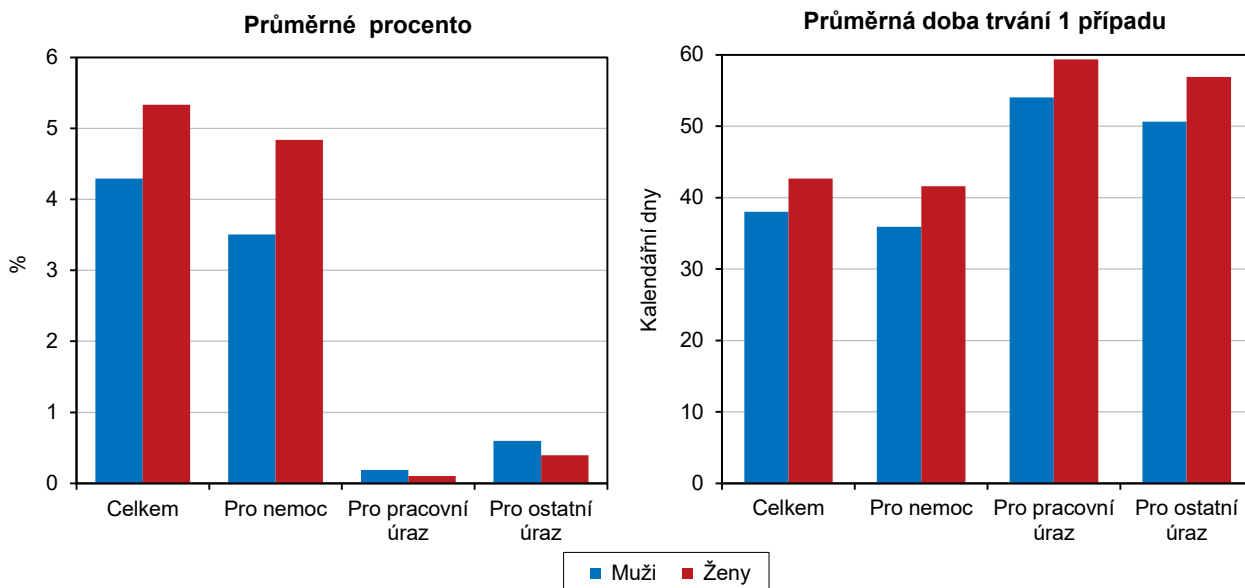




bylo dosaženo v Moravskoslezském kraji, a to jak u procenta celkového, tak u žen (5,750, resp. 6,117).

**Graf 37 Dočasná pracovní neschopnost podle pohlaví ve Středočeském kraji v roce 2019**

Pramen: ČSSZ



Okres Mělník vykázal třetí nejnižší procento pracovní neschopnosti mezi okresy ČR.

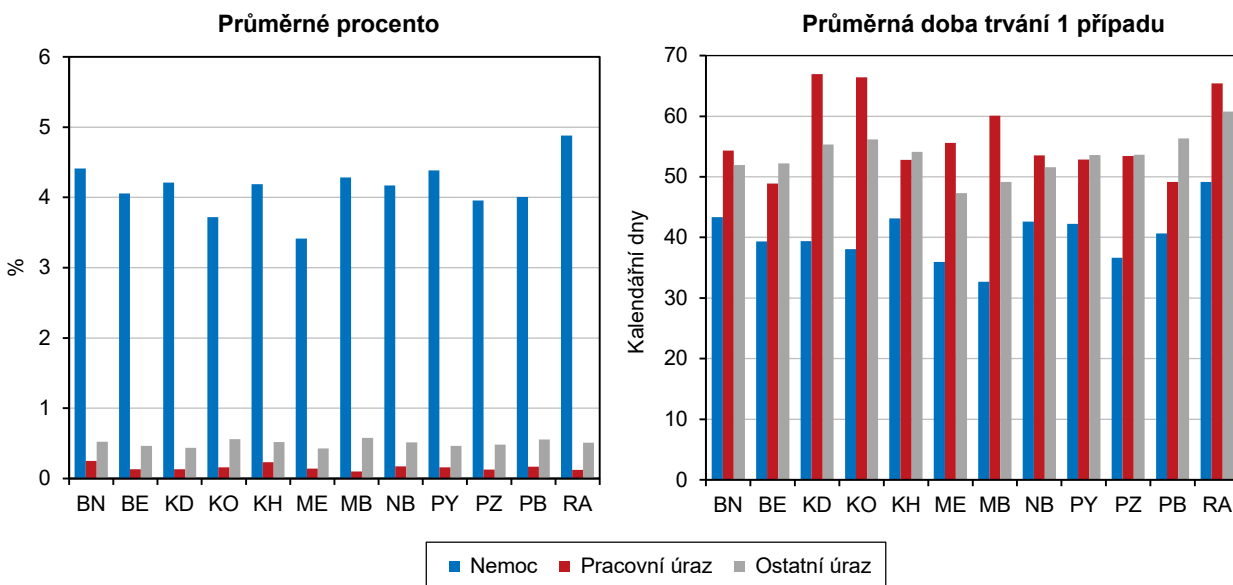
V rámci středočeských okresů zaznamenal nejnižší procento pracovní neschopnosti okres Mělník (3,982), což byla třetí nejnižší hodnota mezi všemi okresy republiky, úplně nejméně to bylo v okrese Jeseník (2,452). Okres Jeseník spolu s Karvinou přitom byly jedinými okresy, kde byla patrná vyšší hodnota u mužů než u žen. Nejvyššího procenta dosáhl ve Středočeském kraji okres Rakovník (5,515), celorepublikově pak okres Prachatice (6,774).

Průměrné procento pracovní neschopnosti se posledních 7 let zvyšovalo.

Vývoj průměrného procenta dočasné pracovní neschopnosti v kraji byl rozdělen na dvě etapy. V období 2003–2012 se procento plynule snižovalo z nejvyšší hodnoty 6,180 v roce 2003 na 3,544 v roce 2012. Od roku 2013 docházelo v pravidelném nárůstu až na 4,802 v roce 2019.

**Graf 38 Dočasná pracovní neschopnost v okresech Středočeského kraje v roce 2019**

Pramen: ČSSZ



Čtvrté nejnižší procento dočasné pracovní neschopnosti pro nemoc mezi všemi okresy republiky zaznamenalo Mělnicko.	Hlavní důvod pracovní neschopnosti představuje nemoc, která se v roce 2019 podílela na celkovém procentu z 86,5 %. Průměrné procento dočasné pracovní neschopnosti pro nemoc činilo v kraji 4,156, u žen se jednalo o vyšší hodnotu (4,835). Mezi okresy byla pracovní neschopnost pro nemoc nejnižší v okrese Mělník – 3,415, což byla čtvrtá nejnižší hodnota v rámci všech okresů republiky. Naopak nejvíce nemocní byli pracující v okrese Rakovník (4,882).
Procento dočasné pracovní neschopnosti pro úrazy patřilo mezi kraje k nejvyšším.	Průměrné procento dočasné pracovní neschopnosti pro pracovní úraz bylo v kraji 0,146 a pro ostatní úraz 0,500. To byla 4. a 2. nejnižší hodnota mezi kraji. Nejvíce dní strávili v pracovní neschopnosti pro pracovní úraz v Kraji Vysočina (0,220) a pro ostatní úraz ve Zlínském kraji (0,685); nejméně naopak v hl. m. Praze, a to jak u pracovních úrazů (0,086), tak u úrazů ostatních (0,344). Zatímco v případě nemoci převyšovala hodnota u žen výrazně celkový průměr, u úrazů naopak zaznamenali vyšší hodnotu muži.
Pracovní neschopnost rostla více v důsledku nemocí než úrazů.	Větší vliv na zmiňovaný nárůst celkového procenta dočasné pracovní neschopnosti měla nemoc než úrazy. Zatímco pracovní neschopnost pro nemoc v posledních letech rostla, v případě úrazů se jednalo o stagnaci až slabý pokles.
Průměrná doba trvání jednoho případu dočasné pracovní neschopnosti se v posledních letech snižovala.	Průměrná doba trvání jednoho případu dočasné pracovní neschopnosti byla ve Středočeském kraji 40,4 kalendářních dnů, u žen 42,7, jednalo se v obou případech o šesté nejnižší hodnoty v rámci všech krajů republiky. Nejkratší dobu trval jeden případ pracovní neschopnosti v Libereckém kraji (38,8 dní), nejdéle pak v kraji Zlínském (49,5 dní). V případě nemoci trvala průměrně pracovní neschopnost 38,9 kalendářních dní (41,6 u žen), u úrazů byla vyšší – v případě pracovních úrazů 55,8 dní (59,4 u žen) a u ostatních úrazů 52,9 (56,9 dní u žen). Meziročně docházelo ke kolísání délky trvání pracovní neschopnosti, v posledních čtyřech letech se však průměrná doba snižovala, a tak byly hodnoty tří posledních let 2017–2019 nejnižší za desetileté období.
Celorepublikově nejkratší dobu pracovní neschopnosti vykázal okres Mladá Boleslav.	Nejkratší doba pracovní neschopnosti byla v roce 2019 zaznamenána v okrese Mladá Boleslav (34,3 kalendářních dní), což byla druhá nejnižší hodnota v republice po okrese Rychnov nad Kněžnou (33,2 dní). Naopak nejdéle trvala v rámci kraje pracovní neschopnost v okrese Rakovník (50,3 dní), v rámci celé republiky v okrese Vsetín (55,1 dní).

## Nemocenské pojištění

Čtvrtý nejvyšší podíl dávek peněžité pomoci v mateřství mezi kraji, podíl nemocenských dávek byl naopak třetí nejnižší.	Na dávky nemocenského pojištění bylo v roce 2019 ve Středočeském kraji vydáno 3 762,2 mil. Kč. Celkové výdaje na dávky postupně klesaly z hodnoty převyšující 3 mld. Kč v roce 2007 na hodnotu 1,7 mld. Kč v roce 2012. Od roku 2013 následoval nárůst a hranice 3 mld. Kč byla opět překročena v roce 2018. Nejvyšší podíl tvořily dávky na nemocenské 69,8 % (2 624,3 mil. Kč), dále peněžité pomoci v mateřství 24,1 % (907,8 mil. Kč), ošetřovné 5,1 % (191,2 mil. Kč), otcovská poporodní péče 0,8 % (28,4 mil. Kč) a dlouhodobé ošetřovné 0,2 % (9,3 mil. Kč). Dávky otcovské poporodní péče a dlouhodobého ošetřovného byly nově zavedeny v průběhu roku 2018. V případě nemocenských dávek vykázal Středočeský kraj třetí nejnižší podíl v mezikrajském srovnání, přičemž nejnižší byl v hl. m. Praze (55,1 %) a nejvyšší v Moravskoslezském kraji (76,4 %). V případě peněžité pomoci v mateřství dosáhl Středočeský kraj čtvrtého nejvyššího podílu mezi kraji, přičemž úplně nejvyšší byl v hl. m. Praze (39,9 %) a nejnižší v Moravskoslezském kraji (18,4 %).
---	--

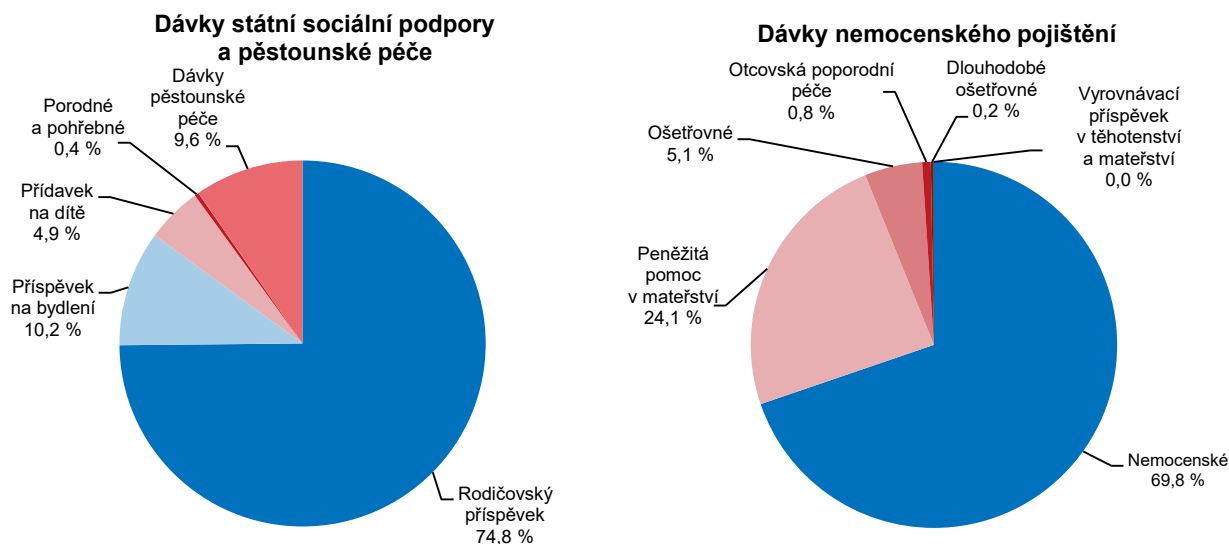


Dávky nemocenského pojištění rostly, nejvýrazněji dávky na ošetřovné.

Objem vyplacených dávek vzrostl z minimální hodnoty v roce 2012 do roku 2019 přibližně 2,2krát, přičemž výrazněji rostly výdaje na ošetřovné (2,9krát) než na nemocenské (2,5krát). Výdaje na ošetřovné navíc rostly už od roku 2011, od minima v roce 2010 se jednalo o 4,8násobný nárůst.

**Graf 39 Výdaje na dávky státní sociální podpory a nemocenského pojištění ve Středočeském kraji v roce 2019**

Pramen: MPSV



## Sociální zabezpečení

### Státní sociální podpora

Počet dávek státní sociální podpory se od roku 2010 každoročně snižoval.

V rámci státní sociální podpory bylo v roce 2019 ve Středočeském kraji vyplaceno 905,6 tisíc dávek (včetně dávek péčovské péče), což byl nejnižší počet od roku 2010, kdy bylo vyplaceno 1 395 tisíc dávek. Počet dávek zaznamenával každoročně pokles. Přídavky na dítě tvořily 30 % počtu vyplacených dávek státní sociální podpory, v roce 2019 jich bylo 270,8 tisíc. Rodičovský příspěvek se na dávkách podílel 51,2 %, v roce 2019 bylo vyplaceno 463,3 tis. dávek. Středočeský kraj a hl. m. Praha byly jedinými kraji, kde rodičovský příspěvek tvořil více než polovinu počtu vyplacených dávek. Příspěvek na bydlení vykázal podíl 14,4 %, vyplaceno bylo 130 tisíc dávek. Dávek péčovské péče bylo vyplaceno 40 tisíc (tvořily 4,4 %).

Výdaje na rodičovské příspěvky a přídavky na děti v kraji klesaly, rostly naopak výdaje na dávky péčovské péče.

Výdaje na dávky státní sociální podpory se trvale snižovaly od roku 2008, jediný meziroční nárůst byl zaznamenán v roce 2018. V posledním sledovaném roce 2019 ale opět došlo k poklesu na částku 4 389 mil. Kč (včetně dávek péčovské péče) oproti 5 416 mil. Kč v roce 2007. Výrazně klesaly výdaje na přídavky na dítě a na porodné, v obou kategoriích bylo dosaženo minima v posledním sledovaném roce 2019. Klesaly rovněž výdaje na rodičovské příspěvky s výjimkou tří meziročních nárůstů v letech 2016–2018. Příspěvek na bydlení do roku 2016 každoročně rostl, v roce 2017 však byl růst přerušen a došlo ke třem meziročním poklesům. Jedinou kategorií, která zaznamenala neustálý růst výdajů, byly dávky péčovské péče. Nejvíce bylo v roce 2019 vydáno na rodičovské příspěvky 3 285 mil. Kč (74,8 %), dále na příspěvky na bydlení 449 mil. Kč (10,2 %), na dávky péčovské péče 423 mil. Kč (9,6 %), na přídavky na dítě 217 mil. Kč (4,9 %), na porodné 14 mil. Kč (0,3 %) a pohřebné 1,4 mil. Kč.

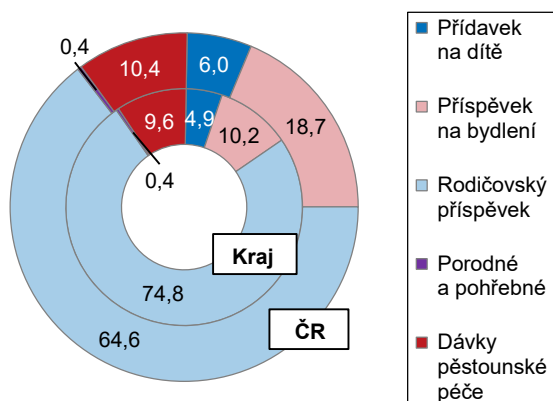
Oproti republice bylo dosaženo vyššího podílu rodičovského příspěvku na celkových výdajích na dávky státní sociální podpory.

Oproti celorepublikovému průměru se Středočeský kraj vyznačoval výrazně vyšším podílem rodičovského příspěvku na celkových výdajích na dávky státní sociální podpory (74,8 % oproti 64,6 % v ČR), což představovalo první místo mezi kraji. Naopak výrazně nižší podíl oproti republikovému průměru byl v kraji patrný u příspěvku na bydlení (10,2 % oproti 18,7 % v ČR), což představovalo po Kraji Vysočina druhý nejnižší podíl mezi kraji. Nejvíce to bylo naopak v kraji Ústeckém (28,9 %).

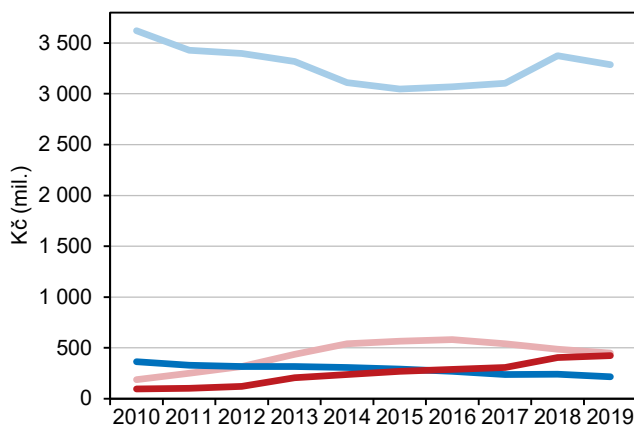
**Graf 40 Výdaje na dávky státní sociální podpory a péče ve Středočeském kraji a ČR**

Pramen: MPSV

**Výdaje v kraji a ČR v roce 2019 v %**



**Výdaje na vybrané dávky v kraji<sup>\*)</sup>**



<sup>\*)</sup> do roku 2012 podle výplatního místa, od roku 2013 podle místa trvalého bydliště příjemce

Na jednoho obyvatele připadala čtvrtá nejnižší částka výdajů na dávky sociální podpory mezi kraji.

Na jednoho obyvatele připadalo ve Středočeském kraji v roce 2019 průměrně 3 186 Kč výdajů na dávky státní sociální podpory, což byla hodnota pod průměrem republiky (3 552 Kč) a čtvrtá nejnižší hodnota mezi kraji. Nižší výdaje na obyvatele zaznamenaly jen kraje Zlínský (3 014 Kč), Plzeňský (3 040 Kč) a Vysočina (3 056 Kč). Nejvyšší částka výdajů připadala na jednoho obyvatele v Moravskoslezském kraji (4 344 Kč). Rovněž u tohoto ukazatele docházelo k průběžnému poklesu. V roce 2007, kdy bylo dosaženo maximálního objemu výdajů na dávky státní sociální podpory, činila hodnota výdajů v přepočtu na 1 obyvatele ve Středočeském kraji 4 563 Kč.

### Zařízení sociálních služeb

Nejčastěji zastoupeným typem zařízení sociálních služeb byly domovy pro seniory.

Počet zařízení sociálních služeb představuje široké spektrum zařízení poskytujících služby různým skupinám obyvatelstva. Zařízeními s nejvyššími kapacitami lůžek jsou domovy pro seniory, domovy se zvláštním režimem a domovy pro osoby se zdravotním postižením. Nejvíce zastoupeným typem zařízení byly v kraji domovy pro seniory, kterých bylo v roce 2019 v provozu celkem 76 s kapacitou 5 183 lůžek. Druhým nejpočetnějším typem zařízení byly domovy se zvláštním režimem, kterých fungovalo v kraji celkem 46 s kapacitou 2 864 lůžek. Třetí typ zařízení představovaly domovy pro osoby se zdravotním postižením, kterých se v kraji nacházelo 27 s kapacitou 1 527 lůžek.

Počet domovů pro seniory v kraji rostl, počet lůžek kolísal.

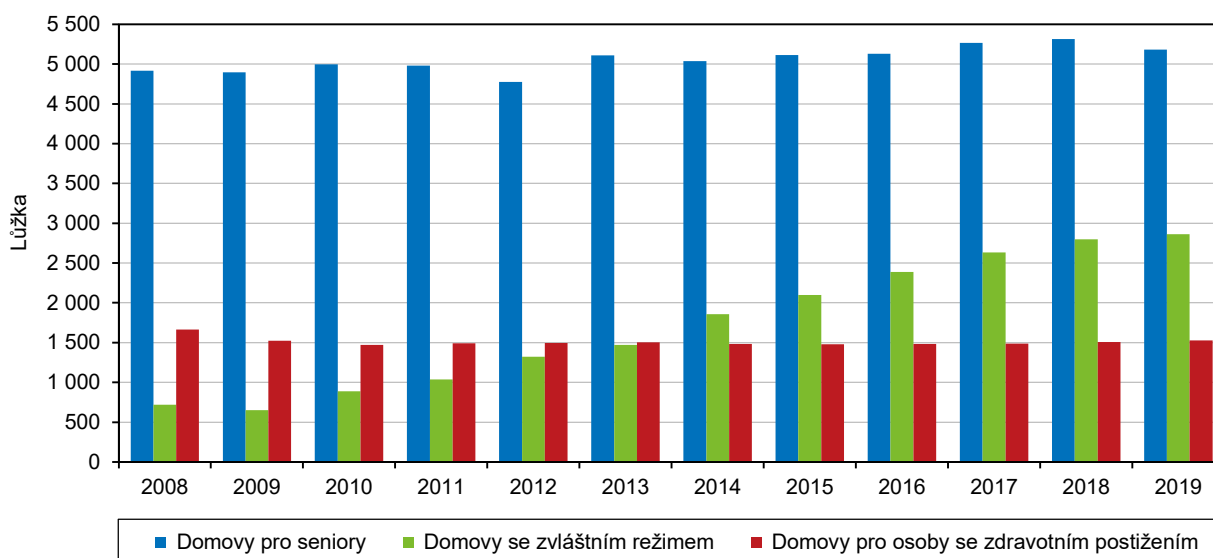
Vývoj počtu zařízení poskytující sociální služby je možné hodnotit od roku 2008, kdy došlo k metodické změně ve vykazování a sběru dat a údaje jsou v časové řadě od tohoto roku srovnatelné. V případě domovů pro seniory byl patrný nárůst počtu zařízení z 62 v roce 2008 na 76 v roce 2019. K nárůstu přitom došlo ve všech krajích kromě Ústeckého a Jihočeského. Tak jednoznačná situace jako u počtu zařízení už



ale nebyla při pohledu na vývoj počtu lůžek v těchto zařízeních. I přestože se počet samotných zařízení zvyšoval, počet lůžek v domovech pro seniory zaznamenával kolísavý trend střídajících se poklesů a nárůstů. V roce 2019 tak byl výsledkem u 8 krajů nižší počet lůžek než v roce 2008. Středočeský kraj patřil mezi 6 krajů, kde byl naopak zaznamenán vyšší počet lůžek v roce 2019 (5 183) než v roce 2008 (4 916). I zde ale docházelo ke střídání meziročních nárůstů a poklesů. Počet lůžek vzrostl v kraji mezi lety 2008–2019 o 2,6 %, což byla druhá nejvyšší hodnota Praze (o 5,4 %). K největšímu poklesu došlo naopak v Ústeckém kraji (o 23 %).

**Graf 41 Lůžka ve vybraných pobytových zařízeních sociálních služeb ve Středočeském kraji**

Pramen: MPSV

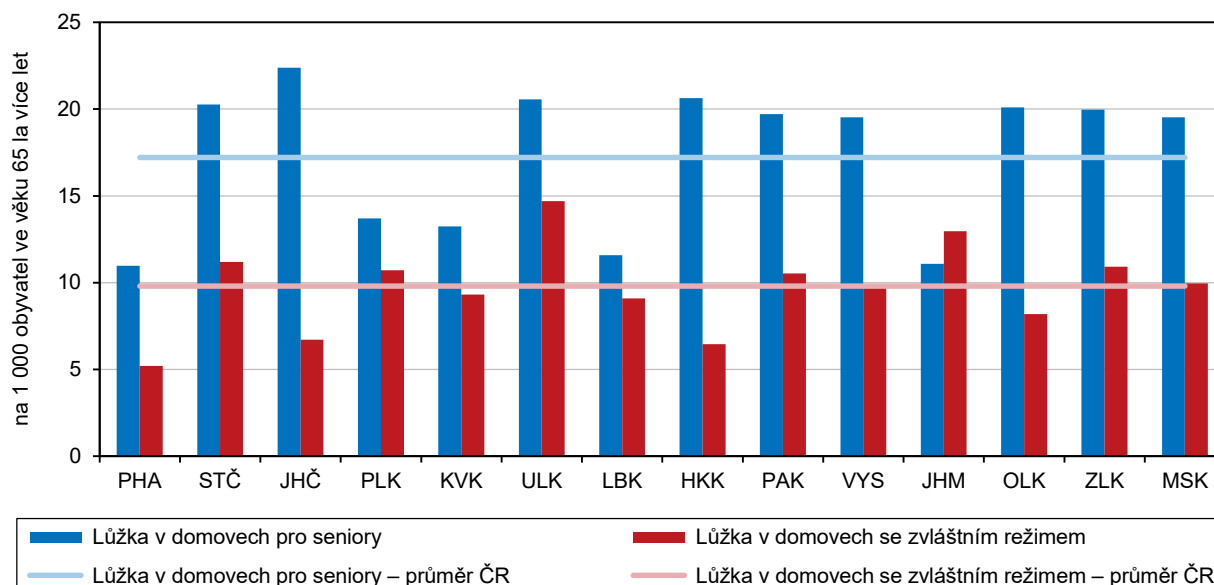


Počet lůžek v domovech pro seniory připadající na tisíc osob starších 65 let byl čtvrtý nejvyšší mezi kraji.

Ve srovnání s republikovou hodnotou (17,2) vynikal v roce 2019 Středočeský kraj nadprůměrným počtem lůžek v domovech pro seniory na tisíc obyvatel ve věku 65 a více let (20,3). Mezi kraji se jednalo o čtvrtou nejvyšší hodnotu po krajích Jihočeském (22,4), Královéhradeckém a Ústeckém (shodně 20,6). Pozice Středočeského kraje se však zhoršila, ještě v roce 2018 patřilo kraji druhé místo. Situace v kraji však byla v roce 2019 lepší než v roce 2008, kdy zaujímal Středočeský kraj až 6. místo.

**Graf 42 Lůžka v domovech pro seniory a v domovech se zvláštním režimem v krajích v roce 2019**

Pramen: MPSV



Na Příbramsku byl 11. nejvyšší počet lůžek v domovech pro seniory na 1000 obyvatel starších 65 let mezi okresy ČR.

V rámci srovnání středočeských okresů připadl v roce 2018 na tisíc obyvatel ve věku 65 a více let nejvyšší počet lůžek v domovech pro seniory v okrese Příbram (27,1), což byla 11. nejvyšší hodnota mezi okresy ČR. Dále to byly okresy Mělník a Kladno (shodně 23,8); nejnižší přepočtený počet lůžek byl naopak patrný v okresech Mladá Boleslav (16,6) a Praha-západ (17,4).

V souvislosti s potřebou péče o stárnoucí obyvatelstvo vzrostl 4krát počet lůžek v domovech se zvláštním režimem.

Typem zařízení, který zaznamenal výrazný nárůst jak počtu, tak kapacit, byly domovy se zvláštním režimem. Domov se zvláštním režimem se používá pro označení pobytové sociální služby pro lidi nemocné stařeckou demencí, Alzheimerovou nemocí a ostatními typy demencí, kteří mají z důvodu těchto onemocnění sníženou soběstačnost, a proto potřebují pravidelnou pomoc jiné osoby. Mezi lety 2008 a 2019 vzrostl v kraji počet domovů se zvláštním režimem 3,1krát z 15 na 46 zařízení. Počet lůžek se zvýšil dokonce 4krát ze 719 lůžek v roce 2008 na 2 864 v roce 2019. Velký nárůst počtu a kapacit domovů se zvláštním režimem zaznamenaly všechny kraje. Před deseti lety bylo ve všech krajích takových zařízení pouze několik, přičemž poptávka po těchto službách výrazně roste v souvislosti se stárnutím obyvatelstva a potřebou řešit péči o osoby se specifickými potřebami.

Počet domovů pro osoby se zdravotním postižením stagnoval, kapacita se mírně snížila.

Domovů pro osoby se zdravotním postižením fungovalo v kraji v roce 2019 celkem 27, což bylo stejně jako v roce 2008. Počet lůžek během tohoto období stagnoval a kolísá kolem hodnoty 1 500 lůžek. V roce 2019 byl přitom v kraji patrný nižší počet lůžek (1 527) než v roce 2008 (1 666). Ke stejnému trendu docházelo ve všech krajích, všude byl v roce 2019 zaznamenán nižší počet lůžek než v roce 2008.

### Držitelé průkazů osob se zdravotním postižením

Výrazně se zvýšil počet držitelů průkazů OZP.

V roce 2019 bylo v kraji celkem 41 215 držitelů průkazů osob se zdravotním postižením, větší část (51,8 %) tvořily ženy. Počet držitelů průkazů se výrazně zvyšoval, mezi lety 2016–2019 došlo k nárůstu o 21,8 %. Většinu tvořily průkazy těžkého postižení TP (64,7 %), méně bylo průkazů zvláště těžkého postižení s potřebou průvodce ZTP/P (26,9 %) a středně těžkého postižení ZTP (8,3 %). Zvyšování počtu zaznamenaly všechny typy průkazů. Mezi muži byl větší podíl nejtěžších postižení. Zatímco ženy dominovaly mezi držiteli průkazů středně těžkých a těžkých postižení (54,4 % resp. 52,3 % ze všech držitelů), muži převažovali u průkazů zvláště těžkého postižení s potřebou průvodce (50,5 %).

Počet držitelů průkazů OZP na obyvatele byl mezi kraji druhý nejnižší.

Vzhledem k počtu obyvatel připadalo Středočeskému kraji po hl. m. Praze druhé místo s nejnižším počtem držitelů průkazů OZP na 1 000 obyvatel mezi kraji. Ve Středočeském kraji připadalo na tisíc obyvatel 30,0 držitelů průkazů, v Praze to bylo 28,7. Nejvyššího počtu bylo dosaženo v krajích Libereckém (44,9) a Zlínském (43,5).

Držitelé průkazů OZP s nejtěžšími postiženími byli věkově mladší než ti s méně těžkými postiženími.

U všech typů průkazů tvořily dětští držitelé nejmenší podíl. U středně těžkých a těžkých postižení se jednalo pouze o 1,7 % z celkového počtu držitelů, u zvláště těžkých postižení to však bylo více – 9,1 %. U středně těžkých a těžkých postižení tvořily největší část nejstarší osoby (65 a více let), a to 55,2 % u středně těžkých a 73,3 % u těžkých postižení. Jiné rozložení bylo patrné u zvláště těžkých postižení, kde se situace lišila jak zmiňovaným vyšším podílem dětí, dále ale také nadpolovičním podílem populace v produktivním věku (15–64 let) – 51,1 %. Držitelé s nejtěžšími postiženími tak byli oproti držitelům s méně těžkými postiženími celkově věkově mladší.

Podíl držitelů průkazů se zvláště těžkým postižením (26,9 %) z celkového počtu držitelů průkazů byl čtvrtý nejvyšší po krajích Karlovarském (32,1 %),

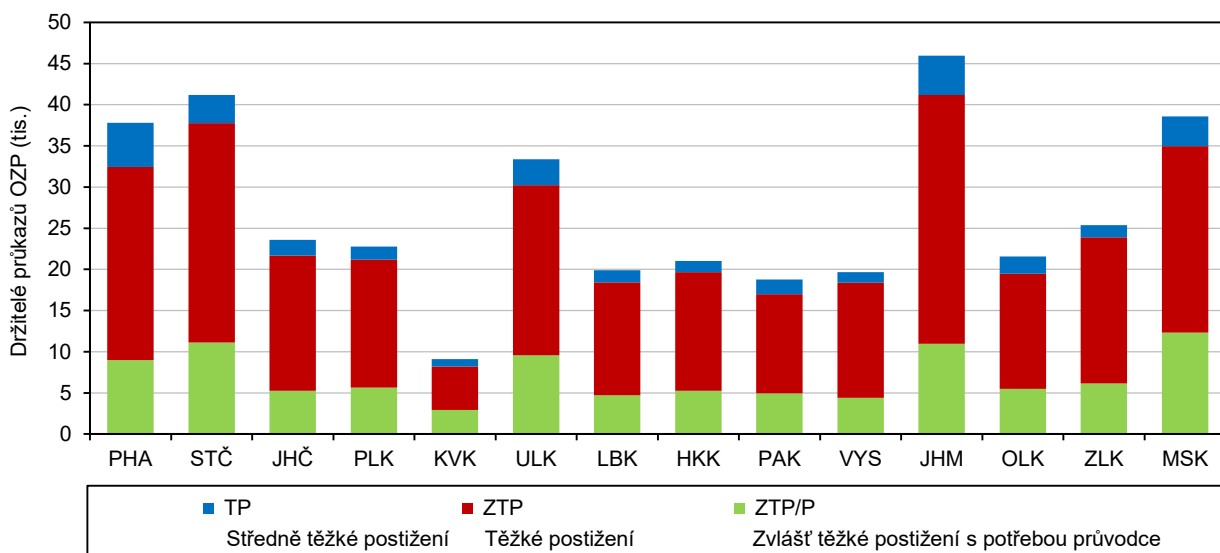


odíl držitelů průkazů OZP s nejtěžšími postiženími byl mezi kraji čtvrtý nejvyšší a třetí nejvyšší byl podíl osob do 18 let mezi držiteli.

Moravskoslezském (31,9 %) a Ústeckém (28,6 %). Nejnižší podíl byl zaznamenán naopak v krajích Jihočeském a Vysočina (shodně 22,4 %). V nejnižší kategorii středně těžkých postižení dosáhly nejvyššího podílu hl. m. Praha (14,1 %) a Jihomoravský kraj (10,4 %); nejnižšího Zlínský kraj (5,8 %). Středočeský kraj zaujímal v této kategorii s 8,3 % až 8. nejvyšší podíl mezi kraji. Středočeský kraj se vyznačoval třetím nejvyšším podílem osob do 18 let (4,7 %) mezi držiteli průkazů OZP po kraji Karlovarském (5,6 %) a Ústeckém (5,4 %). Nejnižší podíl vykázaly kraje Vysočina a hl. m. Praha (shodně 3,4 %).

**Graf 43 Držitelé průkazů osob se zdravotním postižením dle typu průkazu v krajích k 31. 12. 2019**

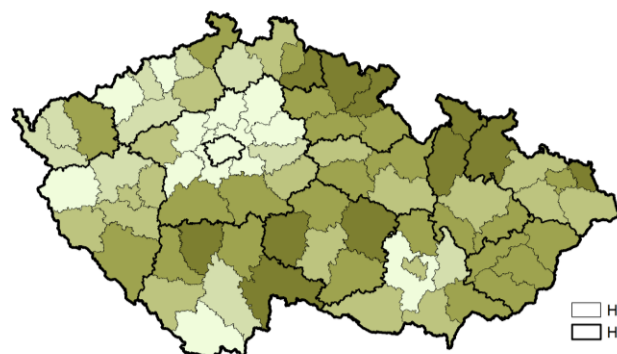
Pramen: MPSV



## Důchodci, důchody

**Kartogram 14 Příjemci důchodů v okresech v prosinci 2019**

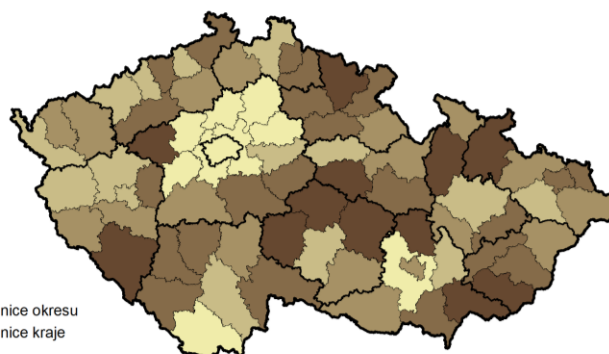
**Důchody starobní**  
(příjemci starobních důchodů plných i poměrných včetně souběhu)



**Na 1 000 obyvatel**

- Méně než 215,00
- 215,00–224,99
- 225,00–234,99
- 235,00–244,99
- 245,00 a více

**Důchody celkem**



**Na 1 000 obyvatel**

- Méně než 255,00
- 255,00–269,99
- 270,00–284,99
- 285,00–299,99
- 300,00 a více

Pramen: ČSSZ, ČSÚ

Čtvrtina středočeské populace pobírala plný či částečný důchod.

Podle údajů České správy sociálního zabezpečení (ČSSZ) a metodiky Ministerstva práce a sociálních věcí (MPSV) pobírala ve Středočeském kraji ke konci roku 2019 plný či částečný důchod přibližně čtvrtina populace (343,9 tis. osob), z toho 83,8 % (288,3 tis. osob) pobíralo starobní důchod. V rámci starobních důchodců byly tři

čtvrtiny těch, kteří pobírali starobní důchod samostatně – sólo (216,6 tis. osob) a jedna čtvrtina těch, kteří pobírali starobní důchod v kombinaci s jinými (vdovský, vdovecký). Častějšími příjemci starobního důchodu byly ženy, z deseti osob pobírajících starobní důchod bylo šest žen.

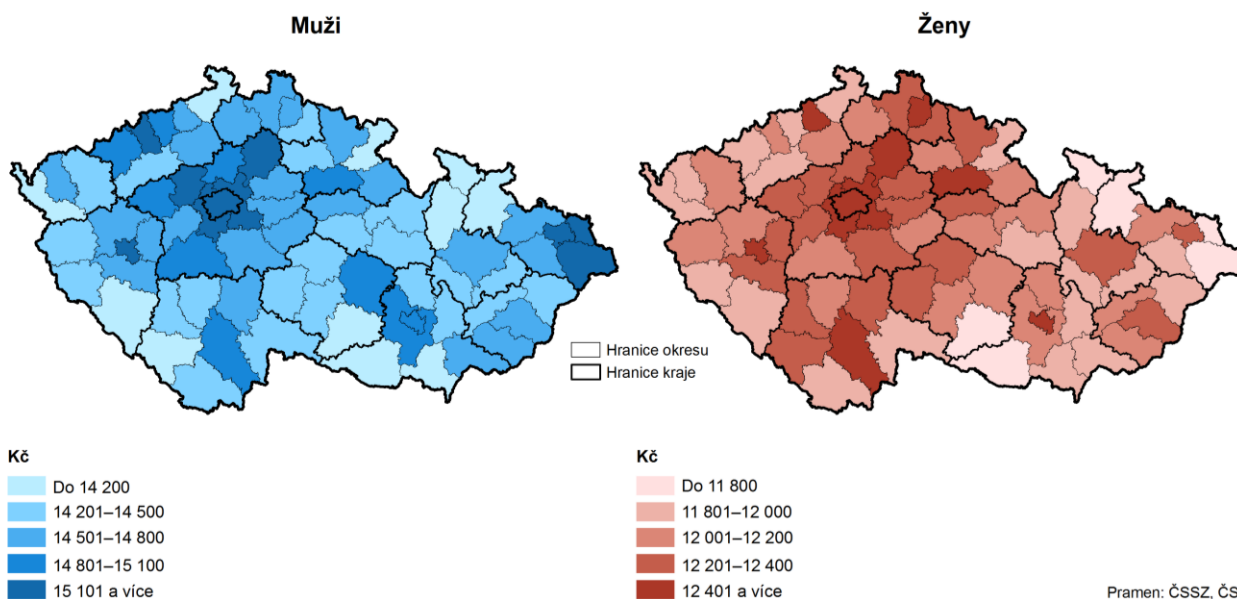
Počet příjemců důchodu dlouhodobě roste.

Počet příjemců důchodu dlouhodobě roste v návaznosti na demografický vývoj a stárnutí populace. V porovnání s rokem 2010 činil nárůst příjemců starobních důchodů celkem 13 %, u starobních důchodců sólo byl v daném období nárůst vyšší – o 17,4 %. Na zvyšování počtu příjemců důchodu má kromě stárnutí populace vliv také sociálně-ekonomický vývoj, kdy roste počet i podíl osob odcházejících do předčasného starobního důchodu.

Průměrná výše důchodů neustále rostla, s nejvyšší intenzitou v posledních dvou letech.

Průměrná výše důchodu celkem představovala v kraji na konci roku 2019 částku 13 156 Kč. Výše průměrného starobního plného důchodu (sólo) odpovídala 13 669 Kč a v roce 2019 tak po neustálém nárůstu poprvé překročila třináctitisícovou hranici. Hodnota průměrného důchodu každoročně rostla, proti roku 2010 vzrostla výše celkového důchodu o 3 216 Kč (tj. o 32,4 %). Výše starobního důchodu sólo vzrostla výrazněji, a to o 3 471 Kč (tj. o 34,0 %), přičemž téměř třetina veškerého nárůstu za období 2010–2019 se soustředila pouze mezi poslední roky 2018 a 2019.

### Kartogram 15 Průměrný měsíční starobní důchod plný (sólo) podle pohlaví v okresech v prosinci 2019



Výše středočeských starobních důchodů byla po Praze druhá nejvyšší.

V rámci všech krajů dosahovala průměrná výše starobního důchodu (sólo) ve Středočeském kraji druhé nejvyšší hodnoty (13 669 Kč) po hlavním městě Praze (14 384 Kč); celorepublikový průměr byl 13 487 Kč. Nejnížší důchody pobírali naopak obyvatelé Karlovarského kraje (13 066 Kč). V případě žen stály na prvním a druhém místě opět hl. m. Praha a Středočeský kraj; na posledním místě ale skončil kraj Moravskoslezský. U mužů dominovala na prvním místě rovněž Praha, na druhém místě ale nastala obměna, dostal se na něj kraj Moravskoslezský a Středočeský kraj tak byl odsunut až na třetí příčku. Nejnížší důchody naopak pobírali muži z Karlovarského kraje.

Vyšší starobní důchod pobírali muži, rozdíl mezi pohlavími se snižoval.

Středočeští muži pobírali v roce 2019 o 17,2 % (2 576 Kč) vyšší starobní důchod (sólo) než ženy. Zatímco u mužů zůstal průměrný starobní důchod jen těsně pod 15tisícovou hranicí (14 994 Kč), ženy s hodnotou 12 418 Kč zdaleka nedosáhly ani na hranici 13tisícovou. Pozitivní byl ovšem trend postupného, byť pomalého,





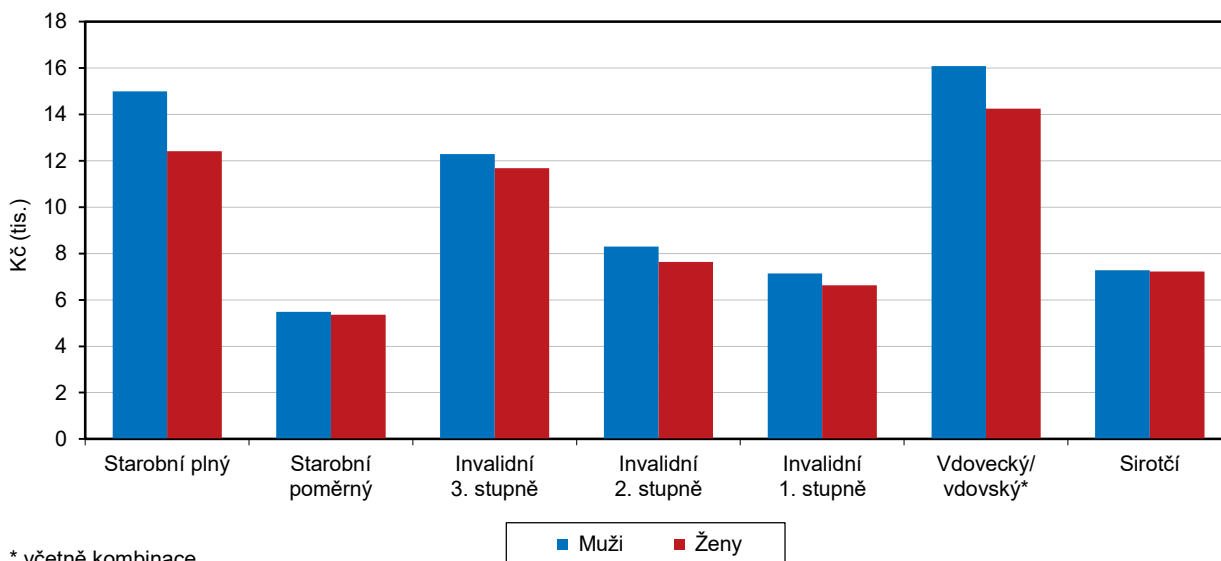
uzavírání nůžek mezi pohlavími, v důsledku rychlejšího navyšování průměrné výše důchodu u žen (o 35,0 % od roku 2010) než u mužů (o 32,3 %). Zatímco v roce 2010 byly starobní důchody mužů vyšší o 18,8 % než důchody žen, v posledním roce 2019 to bylo o 17,2 %.

Mezi kraji byl třetí nejvyšší rozdíl ve výši důchodu mezi muži a ženami.

Nejnižší rozdíl ve výši průměrného starobního důchodu (sólo) mezi muži a ženami (2 263 Kč) zaznamenal Jihočeský kraj. Středočeský kraj vykázal na opačném konci mezikrajského žebříčku třetí nejvyšší rozdíl (2 576 Kč) po krajích Moravskoslezském (3 483 Kč) a Ústeckém (2 615 Kč).

#### Graf 44 Průměrné důchody podle druhu důchodu a pohlaví ve Středočeském kraji v prosinci 2019

Pramen: ČSSZ



Invalidní a sirotčí důchody byly v kraji ve srovnání s republikou nadprůměrné.

Průměrné výše invalidních a sirotčích důchodů byly nižší v porovnání s plným starobním důchodem. V případě invalidního důchodu pro invaliditu 3. stupně se jednalo ve Středočeském kraji v roce 2019 o částku 12 007 Kč, pro invaliditu 2. stupně o 7 969 Kč a pro invaliditu 1. stupně 6 864 Kč. Sirotci pobírali průměrně 7 251 Kč. Ve srovnání s republikou byly hodnoty invalidních a sirotčích důchodů nadprůměrné. Ve všech typech důchodů pobírali více peněz muži než ženy.

Podíl starobního důchodu na mzdovém mediánu se snižoval.

Podíl průměrné výše starobního důchodu (sólo) na mzdovém mediánu ve Středočeském kraji na konci roku 2019 činil 42,0 %, přičemž trendem bylo jeho neustálé snižování. Průměrná výše starobního důchodu tak za mzdovým mediánem stále více zaostává.

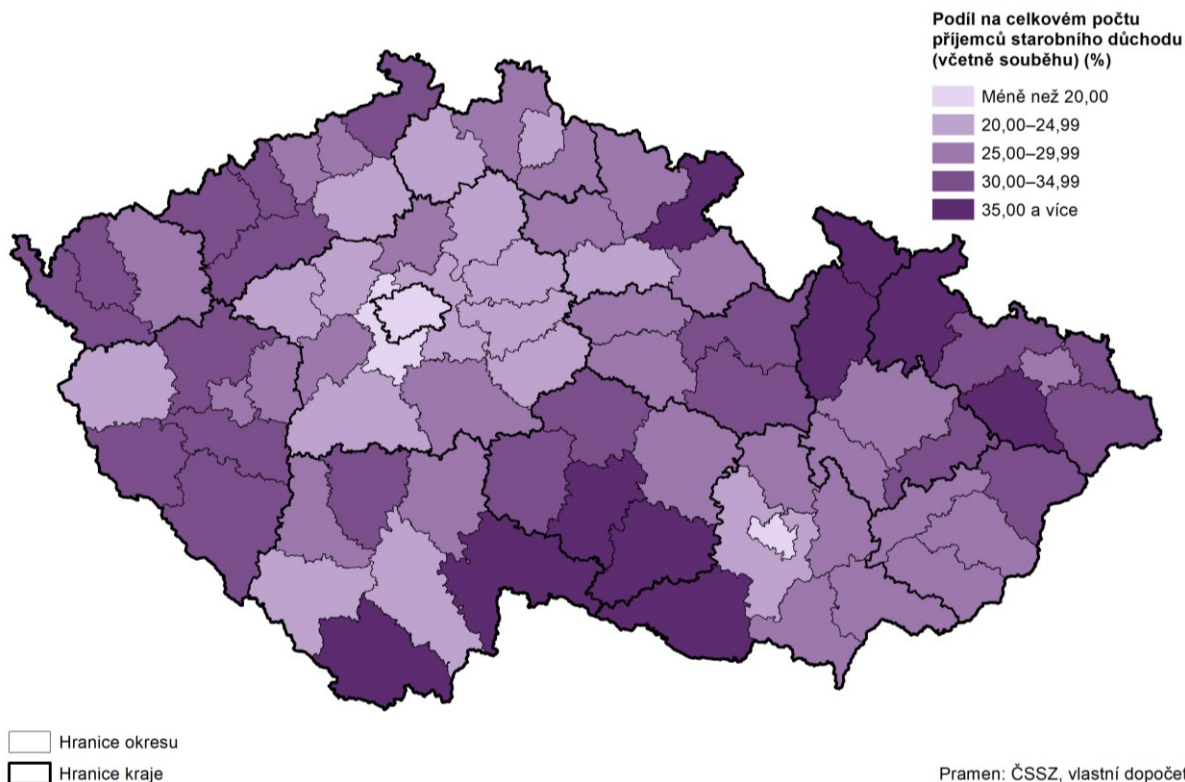
Nejvíce pobírali starobní důchodci v okrese Praha-západ, nejméně na Kutnohorsku.

Dokonce tři okresy Středočeského kraje se průměrnou výší starobního důchodu dostaly hned za hl. m. Prahu (14 384 Kč) na druhé, třetí a čtvrté místo na celorepublikovém žebříčku okresů. Jednalo se o okresy Praha-západ (14 136 Kč), Mladá Boleslav (13 984 Kč) a Praha-východ (13 886 Kč). Naopak nejméně pobírali starobní důchodci v okrese Kutná Hora (13 346 Kč), což stačilo na 35. místo v celorepublikovém meziokresním srovnání. Na posledním místě se umístil okres Znojmo s průměrným starobním důchodem 12 460 Kč.

Zvyšoval se podíl osob odcházejících do předčasného důchodu, převažovaly ženy.

Podíl osob odcházejících do předčasného důchodu se každoročně zvyšoval. Zatímco v roce 2010 pobírala starobní důchod předčasně méně než pětina starobních důchodců, v roce 2019 to bylo 23,0 %. Mezi příjemci předčasného důchodu dlouhodobě převažují ženy s přibližně 57% podílem.

### Kartogram 16 Průměrný měsíční starobní důchod plný (sólo) podle pohlaví v okresech v prosinci 2019

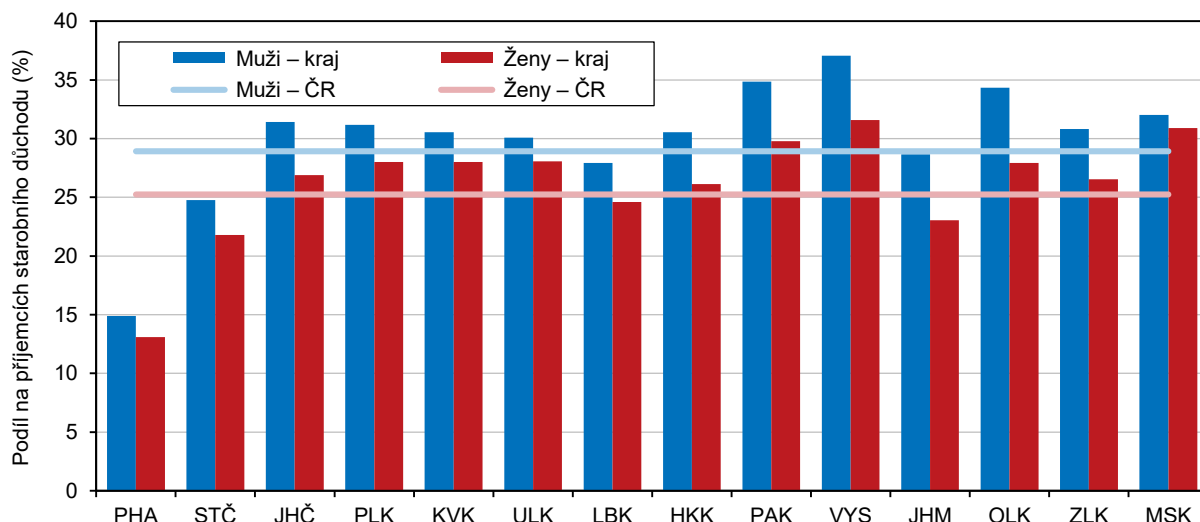


Podíl osob v předčasném důchodu byl po Praze druhý nejnižší.

I přes každoroční nárůst byl podíl osob v předčasném starobním důchodu ve Středočeském kraji po hl. m. Praze (13,8 %) druhý nejnižší v České republice. Celorepublikový průměr se pohyboval o 3,7 p. b. výše než ve Středočeském kraji a úplně nejvyšší podíl byl dosažen v Kraji Vysočina, kde osoby v předčasném důchodu tvořily mezi starobními důchodci třetinu (33,8 %).

### Graf 45 Příjemci předčasného starobního důchodu podle pohlaví v krajích v prosinci 2019

Pramen: ČSSZ



Nejvyšší podíl předčasných starobních důchodců zaznamenal okres Benešov, nejnižší Praha-západ.

Nejvyšší podíl starobních důchodců odcházejících do předčasného důchodu vykazoval v kraji v roce 2019 okres Benešov (27,9 %), naopak relativně nízký podíl předčasného důchodu byl v kraji zjištěn v zázemí hlavního města, v okrese Praha-západ (17,7 %), který vykázal po hl. m. Praze (13,8 %) druhou nejnižší hodnotu mezi všemi okresy ČR. Mezi příjemci předčasného důchodu převažovaly



ve všech okresech kraje ženy nad muži, nejvíce s 59,1 % v okrese Příbram. Nejvyššího procenta příjemců předčasných důchodů dosáhl v rámci republiky okres Znojmo, který jako jediný z okresů překročil hranici 40 % (40,2 %). Vysoký podíl starobních důchodců odcházejících do předčasného důchodu zde koresponduje s nízkým pobíraným starobním důchodem.

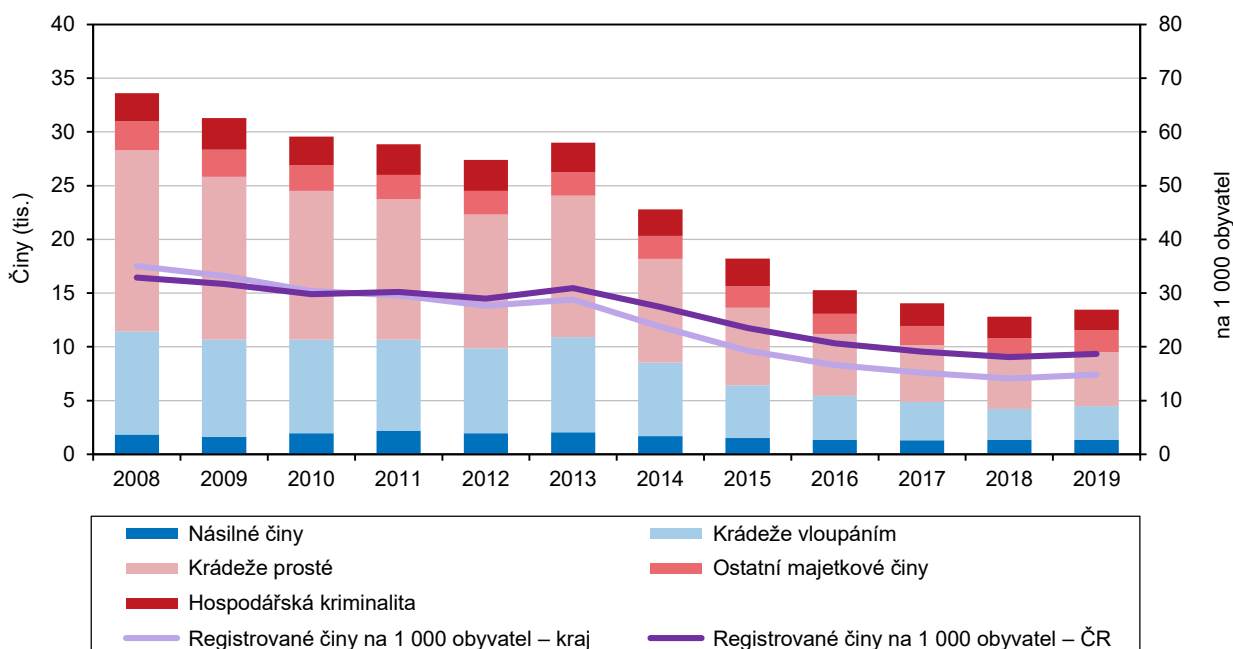
### Kriminalita, dopravní nehody, požáry

Počet registrovaných trestných činů se v roce 2018 dostal na minimum, v roce 2019 ale opět vzrostl.

Na území Středočeského kraje bylo v roce 2019 registrováno celkem 20 428 trestných činů. Po poklesech, které probíhaly v období let 2008 až 2012, došlo v roce 2013 k meziročnímu nárůstu o 1,7 tisíc (4,8 %) zjištěných činů. Od roku 2014 už ale následovaly opět výrazné meziroční poklesy o 16,7 %, 18,2 %, 13,0 %, 7,7 %, 5,9 %, až se počet trestných činů v roce 2018 dostal na nejnižší hodnotu zaznamenanou v kraji v porevolučním období (19 210). V roce 2019 se však pokles zastavil, počet trestných činů meziročně vzrostl (o 6,3 %) a překročil 20tisícovou hranici.

### Graf 46 Registrované trestné činy ve Středočeském kraji a ČR

Pramen: Policejní prezidium ČR



Nejvýrazněji klesal počet krádeží.

Na výrazném poklesu registrovaných trestných činů od roku 2008 se velkou měrou podílel pokles krádeží (krádeže prosté o 70,2 %, krádeže vzloupáním o 67,5 %). Naopak pokles hospodářské kriminality byl výrazně nižší – o 27,4 %, a násilné trestné činy poklesly ještě méně – o 25,5 %. Výsledkem bylo, že u krádeží došlo ke snížení podílu na celkovém počtu registrovaných trestných činů, naopak násilné činy a hospodářská kriminalita zaznamenaly nárůst podílu na celkové kriminalitě. Skupinou, kde došlo naopak k nárůstu registrovaných činů, byly mravnostní trestné činy. Jednalo se o celorepublikový trend, ve Středočeském kraji narostl počet mravnostních činů o 52,0 % (absolutní počet činů ale byl ve srovnání s ostatními typy kriminality řádově nižší).

Tři čtvrtiny tvořila obecná kriminalita, desetinu kriminalita hospodářská.

Téměř tři čtvrtiny (74,0 %) všech registrovaných trestných činů ve Středočeském kraji tvořila v roce 2019 obecná kriminalita. Téměř desetina trestných činů (9,4 %) spadala do kategorie hospodářské kriminality. Zatímco podíl obecné kriminality

na všech trestných činech během posledního desetiletí poklesl (z hodnot kolem 80 % na 74 %), podíl hospodářské kriminality vzrostl (z hodnot kolem 7 % na 9,4 %).

Podíl krádeží na celkové kriminalitě patřil mezi kraji k nejvyšším.

V mezikrajském srovnání byla nejpříznivější situace zaznamenána v oblasti hospodářské kriminality, která dosáhla ve Středočeském kraji v roce 2019 nejnižšího podílu na celkovém počtu trestných činů. Podíl 9,4 % (1 913 činů) byl mezi kraji nejnižší. Mezi kraji druhý nejnižší byl podíl násilných trestných činů na celkovém počtu registrovaných činů – 6,7 % (1 365 činů). Naopak nejméně příznivá byla v kraji situace v oblasti krádeží. Podíl krádeží vloupáním na všech trestných činech byl v roce 2019 mezi kraji druhý nejvyšší (15,3 %, 3 125 činů) a u krádeží prostých byl 5. nejvyšší (24,6 %, 5 020 činů). Vysoké procento krádeží vloupáním odpovídalo charakteru území Středočeského kraje, pro který je typické, že se zde koncentruje rezidenční a rekreační funkce.

Celková intenzita kriminality se pohybovala pod průměrem republiky.

Intenzita kriminality (registrované trestné činy na 1 000 obyvatel) dosahovala v kraji v roce 2019 hodnoty 14,8, pohybovala se pod republikovým průměrem (18,7) a mezi kraji byla 6. nejnižší. Nejvyšší intenzity kriminality bylo dosaženo v hl. m. Praze (37,9), nejnižší naopak ve Zlínském kraji (10,6). Po výrazných meziročních poklesech od roku 2008 spadl počet trestných činů přepočtený na 1 000 obyvatel v roce 2018 na nejnižší hodnotu (14,1) celého dvacetiletého období. V roce 2019 sice došlo k mírnému nárůstu, stále se ale hodnota udržela pod hranicí 15 trestných činů na 1 000 obyvatel. Pod celorepublikovým průměrem se intenzita kriminality Středočeského kraje pohybovala od roku 2011. Nejvyšší intenzita kriminality byla v roce 2019 zjištěna v okrese Mladá Boleslav (17,7), nejnižší naopak na Kutnohorsku (11,8).

Intenzita násilné a mravnostní trestné činnosti byla mezi kraji druhá nejnižší.

Počet násilných a mravnostních trestných činů v přepočtu na 1 000 obyvatel byl v kraji v roce 2019 druhý nejnižší (1,2) po Pardubickém kraji (1,1), v oblasti násilné kriminality tedy byla situace v kraji příznivá. Od roku 2008 se navíc intenzita násilné trestné činnosti snížila (z hodnoty 1,7). Nejvíce násilných a mravnostních trestných činů připadalo na 1 000 obyvatel v kraji Ústeckém (2,1).

Nejvyšší intenzita násilné kriminality byla v okresech velkých měst a nejnižší v zázemí Prahy.

V rámci středočeských okresů dosáhly nejvyšší intenzity násilné a mravnostní kriminality typicky oblasti s největšími městy – okres Kladno (1,5 činů na 1 000 obyv.) a Mladá Boleslav (1,4), zatímco nejnižší hodnoty byly patrné v zázemí hlavního města, v okresech Praha-východ, Praha-západ a Benešov (shodně 0,9). Zázemí hlavního města bylo naopak specifické vysokým výskytem trestných činů vloupání do bytů a rodinných domů. Pouze do třech okresů suburbánní zóny kolem Prahy (okresy Praha-východ, Praha-západ a Beroun) se v roce 2019 soustředila téměř polovina (48,1 %) všech vloupání celého kraje.

Objasněnost trestných činů vzrostla, i přesto ale zůstala mezi kraji 3. nejnižší.

Během roku 2019 bylo v kraji objasněno celkem 9 383 spáchaných trestných činů. Počet objasněných trestných činů se od roku 2008 sice snížil, poklesl ovšem s nižší intenzitou (o 27,3 %) než celkový počet registrovaných trestných činů (o 48,0 %). Objasněnost (tzn. poměr objasněných a registrovaných činů) se proto v kraji zvýšila z 30,3 % v roce 2008 na 45,9 % v roce 2019. I přes nárůst zůstala ale objasněnost ve Středočeském kraji třetí nejnižší po hl. m. Praze (22,4 %) a Jihomoravském kraji (42,5 %). Nejvíce bylo objasněno trestných činů v krajích Zlínském (67,0 %) a Jihočeském (66,4 %).

Podíl žen mezi stíhanými osobami patřil mezi kraji k nižším.

V roce 2019 bylo ve Středočeském kraji stíháno celkem 9 376 osob, z nich bylo 9 337 fyzických osob a 37 právnických osob. Z fyzických osob tvořili 83,5 % muži a 16,5 % ženy, což byl 5. nejnižší podíl žen mezi kraji. Nejvíce žen bylo mezi



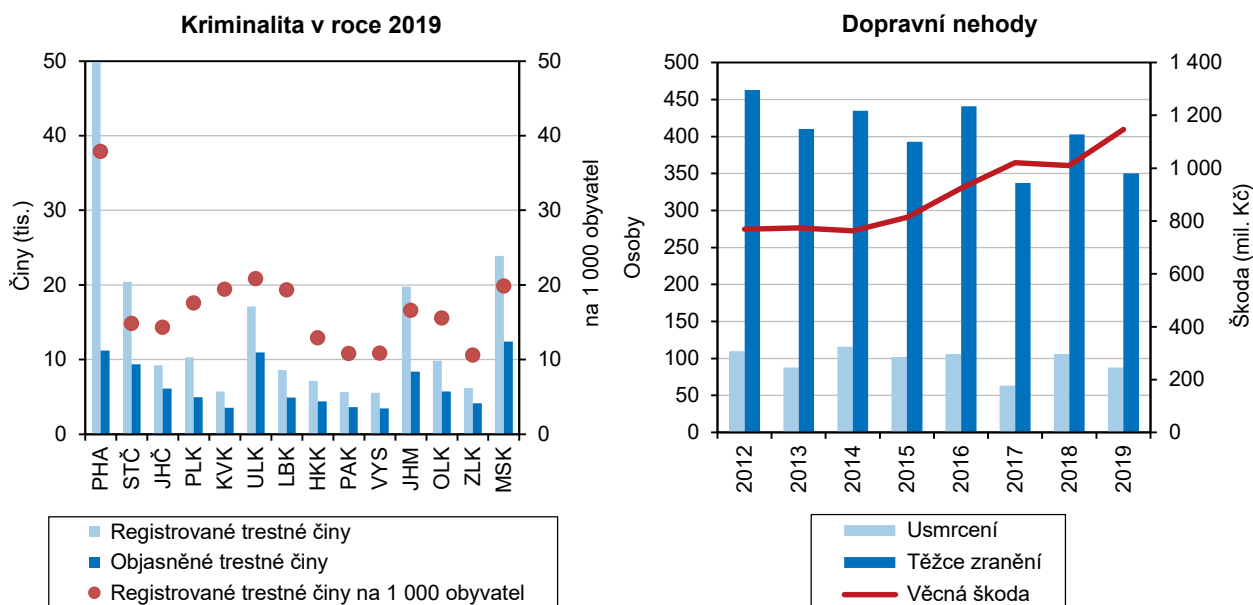
stíhanými osobami v Ústeckém kraji (téměř celá pětina – 19,9 %), nejméně v Kraji Vysočina (15,9 %).

Mezi kraji třetí nejnižší podíl opakovaně trestaných osob mezi stíhanými

Opakovaně trestané osoby tvořily v kraji třetinu (33,4 %) všech stíhaných osob, což byl třetí nejnižší podíl po Olomouckém kraji (31,3 %) a hl. m. Praze (32,2 %). Nejvyšší podíl opakovaně stíhaných osob vykázal Moravskoslezský kraj (45,7 %). Podíl dětí do 15 let mezi stíhanými osobami byl ve Středočeském kraji 4. nejnižší, nejnižší podíl tvořily děti v hl. m. Praze (0,8 %), nejvyšší v Moravskoslezském kraji (3,5 %).

#### Graf 47 Kriminalita v krajích a dopravní nehody ve Středočeském kraji

Pramen: Policejní prezidium ČR



Počet dopravních nehod se neustále zvyšoval.

Na území Středočeského kraje se stalo během roku 2019 celkem 16 014 dopravních nehod. To bylo nejvíce od roku 2009, kdy došlo ke změně metodiky ve zjišťování dopravních nehod. Počet nehod se od tohoto roku neustále zvyšoval, k největšímu meziročnímu nárůstu došlo v roce 2016 – o 11,0 %.

S nárůstem počtu dopravních nehod se zvyšovala také výše škod způsobených při nehodách.

V souvislosti s nárůstem počtu dopravních nehod docházelo také k růstu škody způsobené při nehodách, přičemž v roce 2017 byla poprvé překročena hranice jedné miliardy a v roce 2019 byly škody způsobené při dopravních nehodách vyčísleny na 1,15 mld. Kč. Počet dopravních nehod vzrostl od roku 2009 o 43,2 %, škoda způsobená při nehodách zaznamenala nižší nárůst (o 32,1 %).

Počet dopravních nehod na tisíc obyvatel byl ve Středočeském kraji třetí nejvyšší mezi kraji a v okrese Benešov dokonce nejvyšší mezi okresy ČR.

Na tisíc obyvatel připadlo v roce 2019 ve Středočeském kraji 11,6 dopravních nehod, což bylo více, než činil republikový průměr (10,1) a jednalo se o třetí nejvyšší hodnotu mezi kraji po hl. m. Praze (16,3) a Ústeckém kraji (13,8). Nejméně to bylo naopak v kraji Jihomoravském (6,8 nehod/1 000 obyv.). V rámci středočeských okresů byla situace nejlepší na Kladensku (7,1). Nejvyšší hodnotu zaznamenal naopak okres Benešov (18,6), kde se dokonce jednalo o nejvyšší počet dopravních nehod na tisíc obyvatel mezi všemi okresy republiky. Rok 2019 byl prvním v historii, kdy okres Benešov předběhl v nehodovosti zároveň Prahu a okres Ústí nad Labem, které se umísťovaly před rokem 2019 téměř vždy na prvních dvou příčkách.

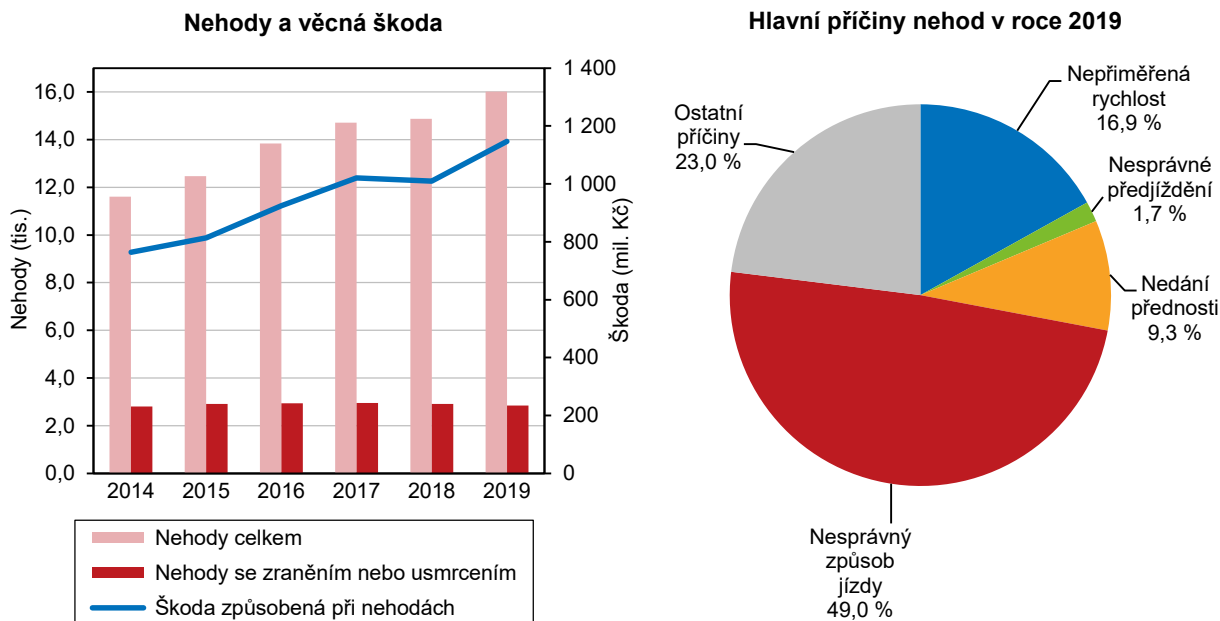
Počty těžce zraněných a usmrcených osob při dopravních nehodách zaznamenaly klesající trend.

Počet dopravních nehod, při nichž došlo ke zranění nebo usmrcení, se pohyboval do roku 2009 nad hodnotou 3 tisíce. Od roku 2010 jejich počet poklesl a pod touto třítisícovou hranicí kolísal. Konkrétně v roce 2009 se stalo 2 847 nehod, při nichž byl

někdo zraněn či zemřel. Počty těžce zraněných a usmrcených osob při dopravních nehodách v kraji v dlouhodobém pohledu zaznamenaly klesající trend.

### Graf 48 Dopravní nehody ve Středočeském kraji

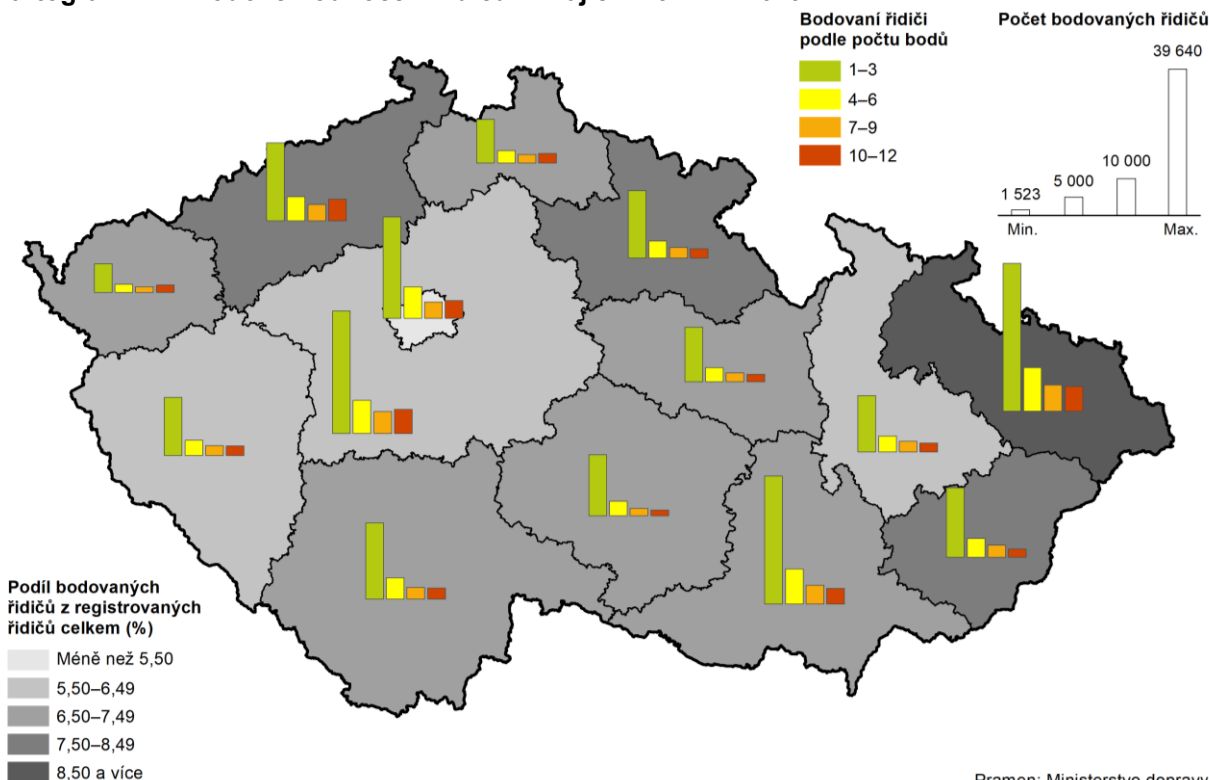
Pramen: Policejní prezidium ČR



Podíl nehod zapříčiněných nepřiměřenou rychlostí byl v porovnání s ČR nadprůměrný.

Nejčastější příčinou dopravních nehod ve Středočeském kraji představoval nesprávný způsob jízdy (49 %), dále nepřiměřená rychlost (16,9 %) a nedání přednosti (9,3 %). Mezi kraji vynikal Středočeský kraj 4. nejvyšším podílem nehod z důvodu nepřiměřené jízdy. Nehody způsobené pod vlivem alkoholu tvořily ve Středočeském kraji 3,7 % ze všech nehod, což byl celorepublikově podprůměrný podíl (ČR 4,3 %) a mezi kraji 4. nejnižší.

### Kartogram 17 Bodové hodnocení řidičů v krajích k 31. 12. 2019



Pramen: Ministerstvo dopravy



Podíl bodovaných řidičů již třetím rokem pod republikovým průměrem.

Podíl bodovaných řidičů na celkovém počtu řidičů v roce 2019 činil v kraji 6,1 %, což bylo o 0,8 p. b. méně než celorepublikový průměr (6,9 %). Mezi kraji se jednalo o druhou nejnižší hodnotu po hl. m. Praze (5,1 %). Rok 2019 byl třetím rokem v řadě, kdy středočeští řidiči dosáhli podprůměrné hodnoty, do roku 2016 byl podíl bodovaných řidičů v kraji vyšší než v rámci republiky. Nejvyšší podíl bodovaných řidičů zaznamenal Moravskoslezský kraj (8,9 %). Klesající trend byl patrný ve všech krajích s výjimkou kraje Moravskoslezského, kde v jako jediném byl podíl v roce 2019 vyšší než v roce 2014. Ve Středočeském kraji podíl bodovaných řidičů poklesl mezi roky 2014–2019 o 3,2 p. b. (republikový průměr – o 1,6 p. b.).

Počet požárů v kraji kolísal, na tisíc obyvatel připadal vyšší počet požárů než v celé republice.

V roce 2019 vypuklo ve Středočeském kraji 2 871 požárů. Počet požárů v čase kolísal kolem hodnoty 3 tisíce, střídaly se poklesy a nárůsty. Na tisíc obyvatel připadalo v roce 2019 celkem 2,1 požáru, což bylo více než v celé republice (1,8) a čtvrtá nejvyšší hodnota mezi kraji. Vyšší hodnota v kraji než v ČR byla zaznamenávána dlouhodobě. Nejvyšší počet požárů na 1 000 obyvatel vykázal v roce 2019 Ústecký kraj (2,6), nejnižší naopak kraj Zlínský (1,2).

Výše škod způsobených požáry kolísala.

Přímé škody způsobené požáry v průběhu posledních deseti let stejně jako počty požárů kolísaly, přičemž v roce 2018 byla dosažena v kraji nejvyšší hodnota za posledních 20 let (681,1 mil. Kč). V roce 2019 došlo mezitím k poklesu na 403,4 mil. Kč. Při přepočtu škody na jeden požár zaznamenal Středočeský kraj třetí nejvyšší hodnotu (140,5 tis. Kč) mezi kraji.

#### Graf 49 Požáry ve Středočeském kraji

Pramen: Hasičský záchranný sbor ČR

