

PRACOVNÍ NESCHOPNOST PRO NEMOC A ÚRAZ V ČESKÉ REPUBLICE

za rok 2016

Lidé a společnost

Praha, 1. června 2017

Kód publikace: 26004-16

Č. j.: 1328/2017 – 63

Pořadové číslo v roce: 1

Zpracoval: Odbor statistik rozvoje společnosti

Ředitel odboru: Martin Mana

Kontaktní osoba: Božena Půbalová, e-mail: bozena.pubalova@czso.cz

Zajímají Vás nejnovější údaje o inflaci, HDP, obyvatelstvu, průměrných mzdách a mnohé další? Najdete je na stránkách ČSÚ na internetu: www.czso.cz

KONTAKTY V ÚSTŘEDÍ

Český statistický úřad | Na padesátém 81, 100 82 Praha 10, tel.: 274 051 111 | www.czso.cz

Oddělení informačních služeb | tel.: 274 052 648, 274 052 304, 274 052 451 | e-mail: infoservis@czso.cz

Prodejna publikací ČSÚ | tel.: 274 052 361 | e-mail: prodejna@czso.cz

Evropská data (ESDS), mezinárodní srovnání | tel.: 274 052 347, 274 052 757 | e-mail: esds@czso.cz

Ústřední statistická knihovna | tel.: 274 052 361 | e-mail: knihovna@czso.cz

INFORMAČNÍ SLUŽBY V REGIONECH

Hl. m. Praha | Na padesátém 81, 100 82 Praha 10, tel.: 274 052 673, 274 054 223
e-mail: infoservispraha@czso.cz | www.praha.czso.cz

Středočeský kraj | Na padesátém 81, 100 82 Praha 10, tel.: 274 054 175
e-mail: infoservisstc@czso.cz | www.stredocesky.czso.cz

České Budějovice | Žižkova 1, 370 77 České Budějovice, tel.: 386 718 440
e-mail: infoserviscb@czso.cz | www.cbudejovice.czso.cz

Plzeň | Slovanská alej 36, 326 64 Plzeň, tel.: 377 612 108, 377 612 249
e-mail: infoservisplzen@czso.cz | www.plzen.czso.cz

Karlovy Vary | Závodní 360/94, 360 06 Karlovy Vary, tel.: 353 114 529, 353 114 525
e-mail: infoserviskv@czso.cz | www.kvary.czso.cz

Ústí nad Labem | Špálova 2684, 400 11 Ústí nad Labem, tel.: 472 706 176, 472 706 121
e-mail: infoservisul@czso.cz | www.ustinadlabem.czso.cz

Liberec | Nám. Dr. Edvarda Beneše 585/26, 460 01 Liberec 1, tel.: 485 238 811
e-mail: infoservislbc@czso.cz | www.liberec.czso.cz

Hradec Králové | Myslivečkova 914, 500 03 Hradec Králové 3, tel.: 495 762 322, 495 762 317
e-mail: infoservishk@czso.cz | www.hradeckralove.czso.cz

Pardubice | V Ráji 872, 531 53 Pardubice, tel.: 466 743 480, 466 743 418
e-mail: infoservispa@czso.cz | www.pardubice.czso.cz

Jihlava | Ke Skalce 30, 586 01 Jihlava, tel.: 567 109 062, 567 109 080
e-mail: infoservisvys@czso.cz | www.jihlava.czso.cz

Brno | Jezuitská 2, 601 59 Brno, tel.: 542 528 115, 542 528 105
e-mail: infoservisbrno@czso.cz | www.brno.czso.cz

Olomouc | Jeremenkova 1142/42, 772 11 Olomouc, tel.: 585 731 516, 585 731 509
e-mail: infoservisolom@czso.cz | www.olomouc.czso.cz

Zlín | tř. Tomáše Bati 1565, 761 76 Zlín, tel.: 577 004 931, 577 004 935
e-mail: infoservis-zl@czso.cz | www.zlin.czso.cz

Ostrava | Repinova 17, 702 03 Ostrava, tel.: 595 131 230, 595 131 232
e-mail: infoservis_ov@czso.cz | www.ostrava.czso.cz

Obsah

1. Úvod.....	4
2. Metodika, sledované ukazatele	6
2.1 Metodika.....	6
2.2 Sledované ukazatele.....	7
Dočasná pracovní neschopnost (DPN).....	7
Průměrný počet nemocensky pojištěných.....	7
Průměrný počet nemocensky pojištěných mladistvých.....	8
Počet pracovně právních pojistných vztahů.....	8
Počet nově hlášených případů dočasné pracovní neschopnosti.....	8
Počet kalendářních dnů dočasné pracovní neschopnosti.....	8
Pracovní úrazy s pracovní neschopností delší než 3 dny.....	9
Počet případů pracovní neschopnosti na 100 pojištěnců.....	9
Průměrná délka trvání pracovní neschopnosti ve dnech.....	9
Průměrné procento dočasné pracovní neschopnosti.....	9
Průměrný denní stav práce neschopných.....	9
3. Pracovní neschopnost pro nemoc a úraz v České republice za rok 2016	10
3.1 Nemocensky pojištěné osoby	10
3.2 Počet nově hlášených případů dočasné pracovní neschopnosti.....	11
3.3 Počet kalendářních dnů a průměrná délka trvání 1 případu dočasné pracovní neschopnosti.....	17
3.4 Průměrné procento dočasné pracovní neschopnosti	19
3.5 Průměrný denní stav dočasně práce neschopných.....	20
4. Přílohy.....	22
Příloha č. 1 - Nemocenské pojištění v roce 2016	22
Příloha č. 2 - Legislativní změny v nemocenském pojištění v období 1999 - 2016.....	25
5. Použité značky, zkratky	30

1. Úvod

Publikace Pracovní neschopnost pro nemoc a úraz v ČR za rok 2016 nabízí základní přehled o dočasné pracovní neschopnosti obyvatel ČR z důvodu nemoci či úrazu v roce 2016.

Data o pracovní neschopnosti pro nemoc a úraz vycházejí ze společného zpracování údajů **České správy sociálního zabezpečení (ČSSZ)** a **Českého statistického úřadu (ČSÚ)** a jsou publikována vždy za 1. pololetí sledovaného roku (v termínu 31. 10. 2016) a v kumulaci za celý rok (v termínu 1. 6. 2017)¹.

Publikace přináší data o **nově hlášených případech dočasné pracovní neschopnosti pro nemoc a úraz** a související ukazatele, např. průměrný počet nemocensky pojištěných osob, průměrné procento pracovní neschopnosti, počet kalendářních dnů pracovní neschopnosti, průměrnou dobu trvání jednoho případu pracovní neschopnosti, počet nově hlášených případů pracovní neschopnosti na 100 nemocensky pojištěných osob či počet pracovních úrazů s pracovní neschopností delší než tři dny.

Evidované případy dočasné pracovní neschopnosti a související ukazatele jsou ČSÚ zpracovány v členění podle sídla (na úrovni krajů a okresů dle klasifikace CZ-NUTS), velikosti (dle počtu zaměstnanců) a převažující ekonomické činnosti (na úrovni sekcí a oddílů odvětvové klasifikace CZ-NACE) zaměstnavatele osob nemocensky pojištěných. Rozlišení dle krajů a okresů vychází z údaje o sídle útvaru, který vede evidenci mezd u zaměstnavatele osoby, která je v pracovní neschopnosti.

Základní časové řady statistik dočasné pracovní neschopnosti pro nemoc a úraz v ČR jsou sledovány Českým statistickým úřadem již od roku 1963. Do roku 2011 byly statistické údaje o dočasné pracovní neschopnosti pro nemoc a úraz zjišťovány prostřednictvím státního statistického výkazu Nem Úr 1-02. V důsledku snižování administrativní náročnosti a zátěže zpravodajských jednotek byl Výkaz o pracovní neschopnosti pro nemoc a úraz Nem Úr 1-02 nahrazen údaji dostupnými z administrativních zdrojů.

Počínaje rokem 2012, zajišťuje Český statistický úřad na základě smluvního ujednání s Ministerstvem práce a sociálních věcí a Českou správou sociálního zabezpečení údaje pro statistiku dočasné pracovní neschopnosti pro nemoc a úraz zpracováním dat z administrativního zdroje Informačního systému ČSSZ.

Vstupním zdrojem a podkladem pro zpracování dat této publikace jsou údaje o dočasné pracovní neschopnosti pro nemoc a úraz nahlášené České správě sociálního zabezpečení prostřednictvím formuláře „*Rozhodnutí o dočasné pracovní neschopnosti*“ (tzv. „neschopenka“), který vyplňuje ošetřující lékař. Jsou tak evidována veškerá onemocnění a úrazy, které zapříčinily alespoň jednodenní pracovní neschopnost u nemocensky pojištěných osob. Administrativní data Informačního systému ČSSZ obsahují údaje za všechny zaměstnance, ať již zaměstnané právnickou či fyzickou osobou² i data za osoby samostatně výdělečně činné (OSVČ). Zaměstnanci jsou povinně účastni nemocenského pojištění, na rozdíl od OSVČ, jejichž nemocenské pojištění zůstává dobrovolné.

Kromě statistiky nově hlášených případů dočasné pracovní neschopnosti zpracovávané ČSÚ jsou z evidence ČSSZ zpracovávány a publikovány také údaje o ukončených případech pracovní neschopnosti, které zpracovává Ústav zdravotnických informací České republiky (ÚZIS ČR), viz <http://www.uzis.cz/category/tematicke-rady/zdravotnicka-statistika/pracovni-neschopnost>.

¹ Publikaci s daty za 1. pololetí roku 2016 lze nalézt na <https://www.czso.cz/csu/czso/pracovni-neschopnost-pro-nemoc-a-uraz-v-ceske-republice-1-pololeti-2016>

² V údajích ČSSZ nejsou zahrnuti příslušníci Policie ČR, Hasičského záchranného sboru ČR, Celní správy ČR, Vězeňské služby ČR, Bezpečnostní informační služby, Úřadu pro zahraniční styky a informace a vojáky z povolání (§ 5 písm. a) bod 2 zákona č.187/2006 Sb.).



Obdobné statistiky ukončených případů pracovní neschopnosti sleduje a zpracovává přímo i Česká správa sociálního zabezpečení, viz <http://www.cssz.cz/cz/o-cssz/informace/statistiky/nemocenska-statistika/>. Na rozdíl od statistik nově hlášených případů dočasné neschopnosti, které zajišťuje a zpracovává ČSÚ, zaznamenává a zjišťuje ÚZIS ČR dočasné pracovní neschopnosti z dat ČSSZ pouze pro případy ukončené ve sledovaném roce. Rozdíly v počtech nově hlášených a ukončených případů dočasné pracovní neschopnosti mezi oběma zdroji jsou dány odlišnou metodikou sběru dat.

Publikace Pracovní neschopnost pro nemoc a úraz v ČR za rok 2016 je členěna na textovou a tabulkovou část.

Textová část obsahuje popis metodiky zpracování dat dočasné pracovní neschopnosti prostřednictvím systémů ČSSZ a ČSÚ, podrobné vysvětlení sledovaných indikátorů a stručné shrnutí vývoje základních ukazatelů dočasné pracovní neschopnosti pro nemoc a úraz v ČR v roce 2016 a v časové řadě.

Dlouhodobý vývoj dočasné pracovní neschopnosti je významně ovlivňován legislativními změnami, týkajícími se výši dávek nemocenského pojištění a počátku jeho poskytování. Informace k související legislativě lze nalézt v **přílohách textové části publikace**. V **příloze č. 1** jsou uvedeny podrobné informace k aktuální legislativě týkající se nemocenského pojištění, zejm. zákonu č. 187/2006 Sb., o nemocenském pojištění. Legislativní změny, které byly přijaté v systému nemocenského pojištění v období mezi lety 1999 – 2016 jsou uvedeny v **příloze č. 2**.

Tabulková část publikace obsahuje datové výstupy o dočasné pracovní neschopnosti zaměstnanců a osob samostatně výdělečně činných v členění dle:

- krajů a okresů ČR (dle klasifikace CZ-NUTS)
- převažující ekonomické činnosti (na úrovni sekcí či oddílů CZ-NACE)
- velikosti podniku (dle počtu zaměstnanců)
- pohlaví nemocensky pojištěných osob
- postavení v zaměstnání nemocensky pojištěných osob (zaměstnanci, OSVČ)

Tabulková část dále obsahuje data o pracovní úrazovosti s dočasnou pracovní neschopností delší než 3 dny v členění dle krajů ČR, se samostatným výstupem o pracovní úrazovosti mladistvých (tj. nemocensky pojištěných osob do 18 let).

Údaje o dočasné pracovní neschopnosti jsou v této publikaci prezentovány v obdobném rozsahu a třídění jako v předešlých letech. Vzhledem k výši uvedenému přechodu ze sběru dat prostřednictvím výkazu ČSÚ na administrativní zdroj Informačního systému ČSSZ v roce 2012 však **nejsou některé dříve sledované ukazatele od roku 2012 dále zjišťovány**. Tyto ukazatele však lze nalézt ve výstupech následujících administrativních zdrojů a dat z registrů:

- *Náklady na závodní preventivní péči* – ukazatel je od roku 2012 zařazen do statistického zjišťování ČSÚ v rámci výkazu ÚNP 4-01;
- *Náhrady a přirážky hrazené zaměstnavatelem za škodu při pracovním úrazu nebo nemoci z povolání* – údaje jsou dostupné ze standardních sestav Ministerstva financí (MF);
- *Kategorizace prací dle míry rizika* – statistická evidence prací dle míry rizika je od roku 2012 zajišťována Registrem kategorizace prací (IS KaPr) pro Ministerstvo práce a sociálních věcí (MPSV)
- *Smrtelná pracovní úrazovost* – data jsou pravidelně uveřejňována v analýze Výzkumného ústavu bezpečnosti práce (VÚBP) a Státního úřadu inspekce práce (SÚIP) s názvem „Analýza smrtelné pracovní úrazovosti v České republice“;
- *Nemoci z povolání* – data jsou pravidelně uveřejňována v analýze Státního zdravotního ústavu (SZÚ) „Nemoci z povolání v České republice“.

2. Metodika, sledované ukazatele

2.1 Metodika

Statistické údaje o dočasné pracovní neschopnosti pro nemoc a úraz dostupné ve výstupech Českého statistického úřadu (ČSÚ) jsou zajišťovány zpracováním dat z Informačního systému České správy sociálního zabezpečení (IS ČSSZ). Data jsou zjišťována a publikována vždy za 1. pololetí a v kumulaci za celý rok.

Data o pracovní neschopnosti pro nemoc a úraz v ČR byla od roku 1963 až do roku 2011 zajišťována statistickým zjišťováním v oblasti pracovní neschopnosti a úrazovosti, státním statistickým *Výkazem ČSÚ Nem Úr 1-02 o pracovní neschopnosti pro nemoc a úraz*, jehož výsledky byly doplněny údaji z administrativního zdroje IS ČSSZ. V důsledku snižování administrativní náročnosti a zátěže zpravodajských jednotek, nebyl *Výkaz o pracovní neschopnosti pro nemoc a úraz Nem Úr 1-02* v roce 2012 zařazen do Programu statistických zjišťování a byla ukončena jeho působnost. Zjišťované údaje byly nahrazeny daty z administrativních zdrojů. Z důvodu změny metodiky a odlišného sběru a zpracování dat nejsou data od roku 2012 plně srovnatelná s údaji za předchozí období. V návaznosti na ukončení Statistického zjišťování pracovní neschopnosti pro nemoc a úraz Nem Úr 1-02, kdy byly poslední údaje tímto výkazem zjišťovány za rok 2011, byla pro srovnatelnost časových řad do roku 2011, vypracována analýza ČSÚ „[Vývoj pracovní neschopnosti pro nemoc a úraz v letech 2004 - 2011](#)“, obsahově navazující na analýzu popisující vývoj předchozích let „[Vývoj pracovní neschopnosti pro nemoc a úraz v letech 1990 - 2003](#)“. Počínaje rokem 2012 zajišťuje ČSÚ na základě smluvního ujednání s ČSSZ a MPSV údaje pro statistiku dočasné pracovní neschopnosti pro nemoc a úraz zpracováním dat z administrativního zdroje Informačního systému ČSSZ.

Vstupním zdrojem pro zpracování dat jsou údaje o dočasné pracovní neschopnosti pro nemoc a úraz z Informačního systému ČSSZ, nahlášené ČSSZ prostřednictvím formuláře „Rozhodnutí o dočasné pracovní neschopnosti“³ (tzv. „neschopenka“), který vyplňuje ošetřující lékař.

Administrativní data Informačního systému ČSSZ obsahují údaje za všechny zaměstnance, ať již zaměstnané právnickou či fyzickou osobou i data za osoby samostatně výdělečně činné (OSVČ). Výjimku tvoří příslušníci Policie ČR, Hasičského záchranného sboru ČR, Celní správy ČR, Vězeňské služby ČR, Bezpečnostní informační služby, Úřadu pro zahraniční styky a informace a vojáky z povolání (§ 5 písm. a) bod 2 zákona č.187/2006 Sb.), kteří v údajích ČSSZ nejsou zahrnuti.

Česká správa sociálního zabezpečení za účelem zajištění statistiky dočasné pracovní neschopnosti pro nemoc a úraz poskytuje Českému statistickému úřadu datové soubory administrativních agregovaných dat o dočasné pracovní neschopnosti zaměstnanců a OSVČ, které jsou na ČSÚ dále zpracovány a doplněny s využitím informací z Registru ekonomických subjektů.

Data o nově hlášených případech dočasné pracovní neschopnosti a související ukazatele, jsou ČSÚ dále zpracovány v členění podle pohlaví, sídla (na úrovni krajů a okresů dle klasifikace CZ NUTS), velikosti (dle počtu zaměstnanců) a převažující ekonomické činnosti (na úrovni sekcí a oddílů odvětvové klasifikace CZ-NACE) zaměstnavatele osob nemocensky pojištěných. Rozlišení dle krajů a okresů vychází z údaje o sídle útvaru, který vede evidenci mezd u zaměstnavatele osoby, která je v pracovní neschopnosti.

³ Podrobné informace k tiskopisu Rozhodnutí o dočasné pracovní neschopnosti lze nalézt na internetových stránkách ČSSZ <http://www.cssz.cz/cz/nemocenske-pojisteni/novy-zakon-o-nemocenskem-pojisteni/informace-k-novym-tiskopisum-vyplnovanymi-osestrujicimi-lekari.htm>



2.2 Sledované ukazatele

Dočasná pracovní neschopnost (DPN)

Dočasná pracovní neschopnost je stav člověka, který je lékařem ze zdravotních důvodů dočasně uznán neschopným k výkonu svého dosavadního zaměstnání. Ošetřující lékař zdůvodní dočasnou pracovní neschopnost uvedením jedné z následujících kategorií na formuláři „Rozhodnutí o dočasné pracovní neschopnosti“:

- **nemoc** - za případy dočasné pracovní neschopnosti pro nemoc jsou považovány všechny případy nemoci a úrazy podle Mezinárodní statistické klasifikace nemocí a přidružených zdravotních problémů (MKN-10). Kategorie nemoc zahrnuje kromě nemocí též úrazy, které nejsou lékařem, který vyplňuje formulář Rozhodnutí o dočasné pracovní neschopnosti, vyhodnocené jako pracovní úraz či ostatní úraz (poškození zdraví, na jehož následky je postižený v dočasné pracovní neschopnosti).
- **pracovní úrazy** - pracovním úrazem se rozumí poškození zdraví nebo smrt, které byly zaměstnanci způsobeny nezávisle na jeho vůli krátkodobým, náhlým a násilným působením vnějších vlivů nebo vlastní tělesné síly při plnění pracovních úkolů nebo v přímé souvislosti s ním (viz § 380 odst. 1 až 3 zákona č. 262/2006 Sb., zákoníku práce).
- **ostatní úrazy** – za ostatní úrazy jsou považovány případy poškození zdraví, na jehož následky je postižený v dočasné pracovní neschopnosti, které však lékařem nebyly vyhodnoceny jako pracovní úraz.

Průměrný počet nemocensky pojištěných

Ukazatel představuje průměrný počet osob, které jsou nemocensky pojištěny podle § 2 zákona č. 54/1956 Sb., o nemocenském pojištění zaměstnanců, ve znění pozdějších předpisů a osoby samostatně výdělečně činné pojištěné podle § 145a až 145f zákona č. 100/1988 Sb., o sociálním zabezpečení v úplném znění. Zahrnuje počet nemocensky pojištěných osob, které byly alespoň po 1 den vykazovaného období nemocensky pojištěné u daného zaměstnavatele na jeho mzdové účtárně. Definice nemocensky pojištěných osob je vymezena v § 5 zákona č. 187/2006 Sb., nemocenském pojištění a v § 6 až 10 citovaného zákona (položka tedy zahrnuje i osoby pobírající dávku ošetrovné, peněžitá pomoc v mateřství, rodičovský příspěvek a vyrovnávací příspěvek v těhotenství a mateřství a osoby vykonávající zaměstnání malého rozsahu). Do průměrného počtu nemocensky pojištěných nejsou zahrnovány ženy na mateřské dovolené ani vojáci základní vojenské služby. Nejsou započtení příslušníci dle bodu 2 písmene a) § 5 zákona č. 187/2006 Sb., o nemocenském pojištění, tj. příslušníci Policie ČR, Hasičského záchranného sboru, Celní správy, Vězeňské služby, Generální inspekce bezpečnostních sborů, Bezpečnostní informační služby a Úřadu pro zahraniční styky a informace a vojáci z povolání.

V případě více překrývajících se pojistných vztahů pojištěnce v rámci jednoho zaměstnavatele a jedné mzdové účtárny se započítává pojištěnec pouze jedenkrát. V ostatních případech je pojištěnec započítáván tolikrát, kolik má pracovních poměrů.

Způsob výpočtu:

Průměrný počet nemocensky pojištěných osob = počet dní nemocenského pojištění jednotlivých pojištěných osob ve vykazovaném období / počet kalendářních dní ve vykazovaném období.

Průměrný počet nemocensky pojištěných mladistvých

Ukazatel představuje průměrný počet mladistvých nemocensky pojištěných zaměstnanců do 18 let včetně (zákon č. 65/1965 Sb., zákoník práce § 163).

Způsob výpočtu:

Průměrný počet nemocensky pojištěných mladistvých = počet dní nemocenského pojištění mladistvých ve vykazovaném období / počet kalendářních dní ve vykazovaném období.

Počet pracovně právních pojistných vztahů

Ukazatel udává celkový počet pojistných vztahů nemocensky pojištěných osob, které byly alespoň 1 den vykazovaného období nemocensky pojištěné u daného zaměstnavatele v jeho mzdové účtárně. U zaměstnanců právnických osob a zaměstnanců fyzických osob se započítávají pojistné vztahy všech zaměstnanců nemocensky pojištěných dle § 5 zákona č. 187/2006 Sb., o nemocenském pojištění a kteří jsou účastny pojištění dle § 6 až 10 citovaného zákona (položka tedy zahrnuje i osoby pobírající dávku ošetrovné, peněžité pomoci v mateřství, rodičovský příspěvek a vyrovnávací příspěvek v těhotenství a mateřství a osoby vykonávající zaměstnání malého rozsahu). Nejsou započtení příslušníci dle bodu 2 písmene a) § 5 zákona č. 187/2006 Sb., o nemocenském pojištění, tj., příslušníci Policie ČR, Hasičského záchranného sboru, Celní správy, Vězeňské služby, Generální inspekce bezpečnostních sborů, Bezpečnostní informační služby a Úřadu pro zahraniční styky a informace a vojáci z povolání.

V případě více pojistných vztahů jedné osoby na dané mzdové účtárně se započtou všechny takové pojistné vztahy. Pokud se však pojistné vztahy shodného druhu jedné osoby u jednoho zaměstnavatele překrývají nebo navazují bez mezery je jejich sjednocení považováno za jeden pojistný vztah.

Ukazatel se nepřepočítává na počet kalendářních dnů ve sledovaném období jednoho roku.

V roce 2009 došlo ke změně v metodice vykazování a čerpání nemocenské, sběru dat a jejich zpracování Českou správou sociálního zabezpečení (ČSSZ), vlivem změny zákona o nemocenském pojištění se projeví některé odlišnosti oproti dosavadní praxi. Data z České správy sociálního zabezpečení jsou informačním zdrojem pro výpočet ukazatelů pracovní neschopnosti a nemocnosti obecně. Do roku 2009 byly sledovány veškeré ukazatele za jednotlivé zaměstnavatele zvlášť (dle výběrového šetření), přičemž pojištěnec a jeho údaje o dočasné pracovní neschopnosti byly započítávány v rámci jednoho zaměstnavatele pouze jedenkrát. ČSSZ však eviduje dočasné pracovní neschopnosti na každý pojistný vztah zvlášť, bez ohledu, zda jde vztah u jednoho či více zaměstnavatelů. Od roku 2009 bylo tedy nutné přidat ukazatel počet pracovně právních pojistných vztahů, který není závislý na příslušném zaměstnavateli a slouží správnému porovnání údajů o dočasných pracovních neschopnostech.

Počet nově hlášených případů dočasné pracovní neschopnosti

Vykazují se nově hlášené případy pracovní neschopnosti ve sledovaném období na základě hlášení o vzniku pracovní neschopnosti nemocensky pojištěných osob.

Na rozdíl od statistik nově hlášených případů dočasné neschopnosti, ČSÚ, sleduje a zjišťuje Ústav zdravotnických informací a statistiky ČR dočasné pracovní neschopnosti z dat ČSSZ pouze pro případy ukončené ve sledovaném roce. Rozdíl v počtech nově hlášených a ukončených případů dočasné pracovní neschopnosti mezi oběma zdroji jsou dány odlišnou metodikou sběru dat.

Počet kalendářních dnů dočasné pracovní neschopnosti

Ukazatel vykazuje celkový počet kalendářních dnů, po které byli v daném období (roce) nemocensky pojištění zaměstnanci práce neschopni z příčin uvedených ve formuláři „Rozhodnutí o dočasné pracovní neschopnosti“. Počet kalendářních dnů strávených v pracovní neschopnosti je zjišťován na základě hlášení



o vzniku a ukončení pracovní neschopnosti. Do počtu případů a počtu kalendářních dnů pracovní neschopnosti patří i pracovní neschopnost vzniklá po zániku pojištění v tzv. ochranné lhůtě sedmi kalendářních dnů.

Pracovní úrazy s pracovní neschopností delší než 3 dny

Ukazatel zahrnuje případy pracovních úrazů, které měly za následek pracovní neschopnost delší než tři kalendářní dny. Do těchto tří dnů se nezapočítává den, ve kterém k úrazu došlo.

Počet případů pracovní neschopnosti na 100 pojištěnců

Ukazatel vyjadřuje počet nově hlášených případů pracovní neschopnosti, které připadají v průměru na 100 nemocensky pojištěných.

Způsob výpočtu:

Počet případů pracovní neschopnosti na 100 pojištěnců = nově hlášené případy dočasné pracovní neschopnosti x 100 / průměrný počet osob nemocensky pojištěných.

Průměrná délka trvání pracovní neschopnosti ve dnech

Ukazatel vyjadřuje, kolik kalendářních dnů pracovní neschopnosti v průměru připadá na jeden nově hlášený případ pracovní neschopnosti

Způsob výpočtu:

Průměrná délka trvání pracovní neschopnosti ve dnech = počet kalendářních dnů dočasné pracovní neschopnosti / počet nově hlášených případů dočasné pracovní neschopnosti.

Průměrné procento dočasné pracovní neschopnosti

Ukazatel průměrné procento pracovní neschopnosti udává, kolik ze 100 pojištěnců je průměrně každý den v pracovní neschopnosti pro nemoc či úraz. Zohledňuje, jak celkový počet případů pracovní neschopnosti (jak často lidé do pracovní neschopnosti nastupují), tak i průměrné trvání jednoho případu pracovní neschopnosti (jak dlouho v pracovní neschopnosti zůstávají). Vyjadřuje podíl kalendářních dnů pracovní neschopnosti na celkovém kalendářním fondu pojištěnců ve sledovaném období (roce) vyjádřený v procentech.

Způsob výpočtu:

Průměrné procento dnů strávených v pracovní neschopnosti = počet kalendářních dnů dočasné pracovní neschopnosti x 100 / (průměrný počet osob nemocensky pojištěných x počet kalendářních dnů ve sledovaném období).

Průměrný denní stav práce neschopných

Ukazatel představuje počet nemocensky pojištěných, kteří byli ve sledovaném období (roce) průměrně denně nepřítomni v práci z důvodů pracovní neschopnosti pro pracovní úraz.

Způsob výpočtu:

Průměrný denní stav práce neschopných = kalendářní dny dočasné pracovní neschopnosti / počet kalendářních dnů ve sledovaném období.

3. Pracovní neschopnost pro nemoc a úraz v České republice za rok 2016

3.1 Nemocensky pojištěné osoby

Základním ukazatelem, ke kterému se vztahují údaje o pracovní neschopnosti, je ukazatel **průměrného počtu nemocensky pojištěných osob**.

Průměrný počet nemocensky pojištěných za rok 2016 činil celkem 4 571,3 tis. osob, z čehož 51 % tvořili muži a 49 % ženy. Oproti roku 2015 průměrný počet pojištěnců vzrostl o 1,4 %, tj. o 64,3 tis. osob. Průměrný počet nemocensky pojištěných mužů meziročně stoupl z 2 301,3 tis. osob v roce 2015 na 2 328,5 tis. osob v roce 2016 (tj. o 1,2 %). Průměrný počet nemocensky pojištěných žen meziročně vzrostl z 2 205,7 tis. osob v roce 2015 na 2 242,8 tis. osob v roce 2016 (tj. o 1,7 %).

Podíl mladistvých (tj. nemocensky pojištěných osob do 18 let) na celkovém počtu nemocensky pojištěných meziročně vzrostl ze 7,3 tis. osob v roce 2015 na 8,8 tis. v roce 2016 a jejich podíl na celkovém počtu nemocensky pojištěných se meziročně zvýšil z 0,16 % na 0,19 % (tj. o 0,3 p. b.).

Průměrný počet dobrovolně nemocensky pojištěných osob samostatně výdělečně činných (OSVČ) v roce 2016 zůstává obdobně jako v loňském roce 2015 na 89,5 tis. osob. Z tohoto počtu tvořili 61 % muži a 39 % ženy.

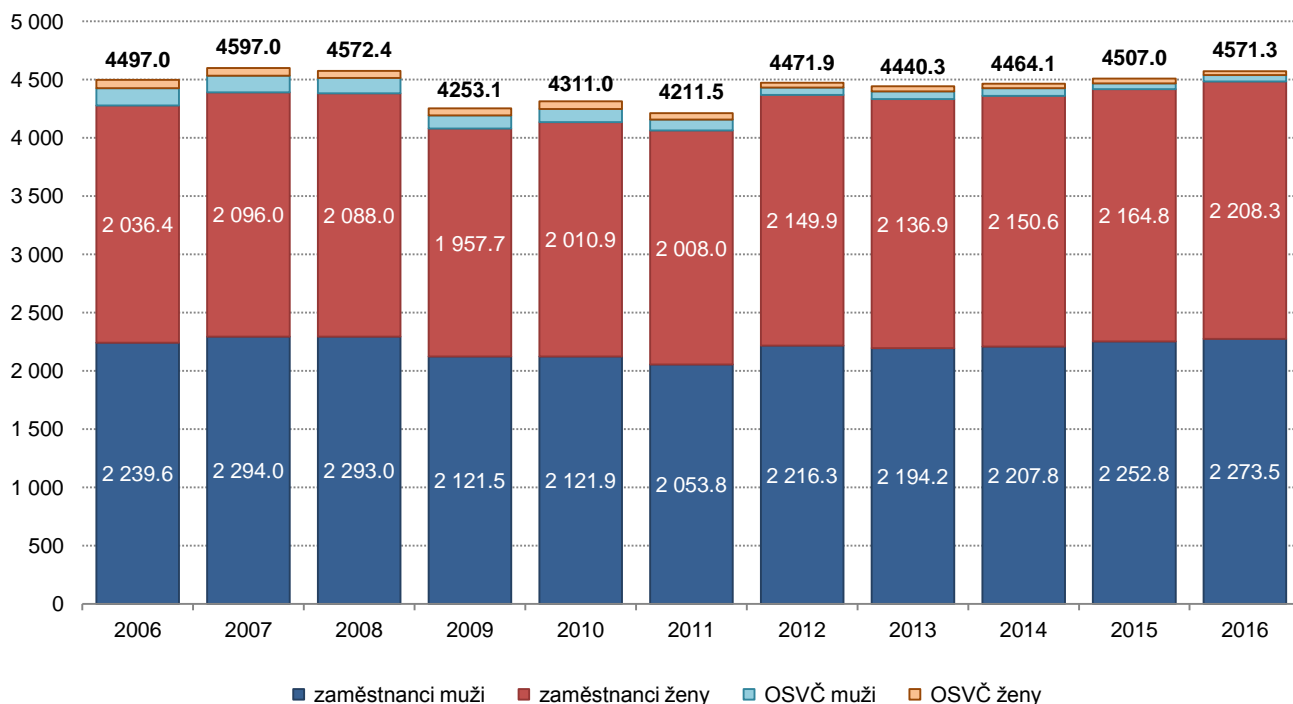
Zatímco počet nemocensky pojištěných zaměstnanců v posledních třech letech postupně roste, počet dobrovolně nemocensky pojištěných OSVČ má v kontextu posledních několika let snižující se tendenci. Od roku 2010 klesl počet dobrovolně nemocensky pojištěných OSVČ o polovinu z 178,2 tisíc v roce 2010 na výše zmíněných 89,5 tisíc v roce 2016.

Celkový průměrný počet nemocensky pojištěných osob (v rámci pojištění zaměstnanců a OSVČ) se za posledních deset let (v průběhu let 2006 – 2016) zvýšil o 74,3 tis. osob (tj. o 1,7 %), z toho počet mužů klesl o 60,9 tis., naopak počet žen stoupl o 135,2 tis. Podíl OSVČ se v průběhu sledovaného období snížil o 131,6 tis. osob. (tj. o 59,5 %), z toho počet mužů klesl o 94,8 tis. a počet žen se snížil o 36,8 tis.

Tabulka č. 1: Průměrný počet nemocensky pojištěných osob v letech 2006 – 2016 (v tis. osob)

Rok	Průměrný počet nemocensky pojištěných osob								
	Celkem	z toho		Celkem zaměstnanci	z toho		Celkem OSVČ	z toho	
		muži	ženy		muži	ženy		muži	ženy
2006	4 497,0	2 389,4	2 107,6	4 275,9	2 239,6	2 036,4	221,1	149,8	71,3
2007	4 597,0	2 435,1	2 161,9	4 390,0	2 294,0	2 096,0	207,0	141,1	65,9
2008	4 572,4	2 423,8	2 148,6	4 381,0	2 293,0	2 088,0	191,4	130,8	60,7
2009	4 253,1	2 234,1	2 019,0	4 079,2	2 121,5	1 957,7	173,9	112,6	61,3
2010	4 311,0	2 234,1	2 076,8	4 132,8	2 121,9	2 010,9	178,2	112,2	66,0
2011	4 211,5	2 148,4	2 063,2	4 061,8	2 053,8	2 008,0	149,7	94,6	55,2
2012	4 471,9	2 281,4	2 190,5	4 366,2	2 216,3	2 149,9	105,7	65,1	40,6
2013	4 440,3	2 260,7	2 179,6	4 331,2	2 194,2	2 136,9	109,2	66,5	42,7
2014	4 464,1	2 272,9	2 191,2	4 358,3	2 207,8	2 150,6	105,7	65,1	40,6
2015	4 507,0	2 301,3	2 205,7	4 417,6	2 252,8	2 164,8	89,4	48,5	40,9
2016	4 571,3	2 328,5	2 242,8	4 481,8	2 273,5	2 208,3	89,5	55,0	34,5



Graf č. 1: Průměrný počet nemocensky pojištěných osob v letech 2006 – 2016 (v tis.)

3.2 Počet nově hlášených případů dočasné pracovní neschopnosti

Nejjednodušším ukazatelem v oblasti pracovní neschopnosti, který odráží četnost jejího výskytu, je **počet nově hlášených případů pracovní neschopnosti**.

Absolutní počet nově hlášených případů dočasné pracovní neschopnosti se meziročně zvýšil z 1 563,5 tis. případů v roce 2015 na 1 633,3 tis. případů v roce 2016 (tj. o 4,5 %). Z celkového počtu tvořily případy dočasné pracovní neschopnosti mužů 48 %, na ženy tedy připadalo 52 % nově hlášených případů, přestože podíl žen na celkovém počtu pojištěných osob činil 49 %.

Za posledních pět let, tj. mezi roky 2011 a 2016, počet nově hlášených případů pracovní neschopnosti výrazně vzrostl – o 364,6 tisíc (28,7 %) z 1 268,8 tisíc v roce 2011 na výše zmíněných 1 633,4 tisíc v roce 2016. Tento nárůst byl nepochybně výraznější v případě mužů - v tomto období u mužů vzrostl počet nově hlášených případů pracovní neschopnosti o 29,6 %, u žen o 28,0 %. Pokud se však zaměříme na vývoj v posledních deseti letech, je nutné konstatovat značný pokles pracovní neschopnosti – v roce 2016 byl počet nově hlášených případů pracovní neschopnosti oproti roku 2006 o 1 073,3 tisíc (40 %) nižší.

V roce 2016 dosáhl podíl nemocí na počtu všech nově hlášených případů dočasné pracovní neschopnosti 88,2 %, další 2,9 % připadá na pracovní úrazy a 8,9 % na ostatní úrazy (podrobněji viz Graf č. 3).

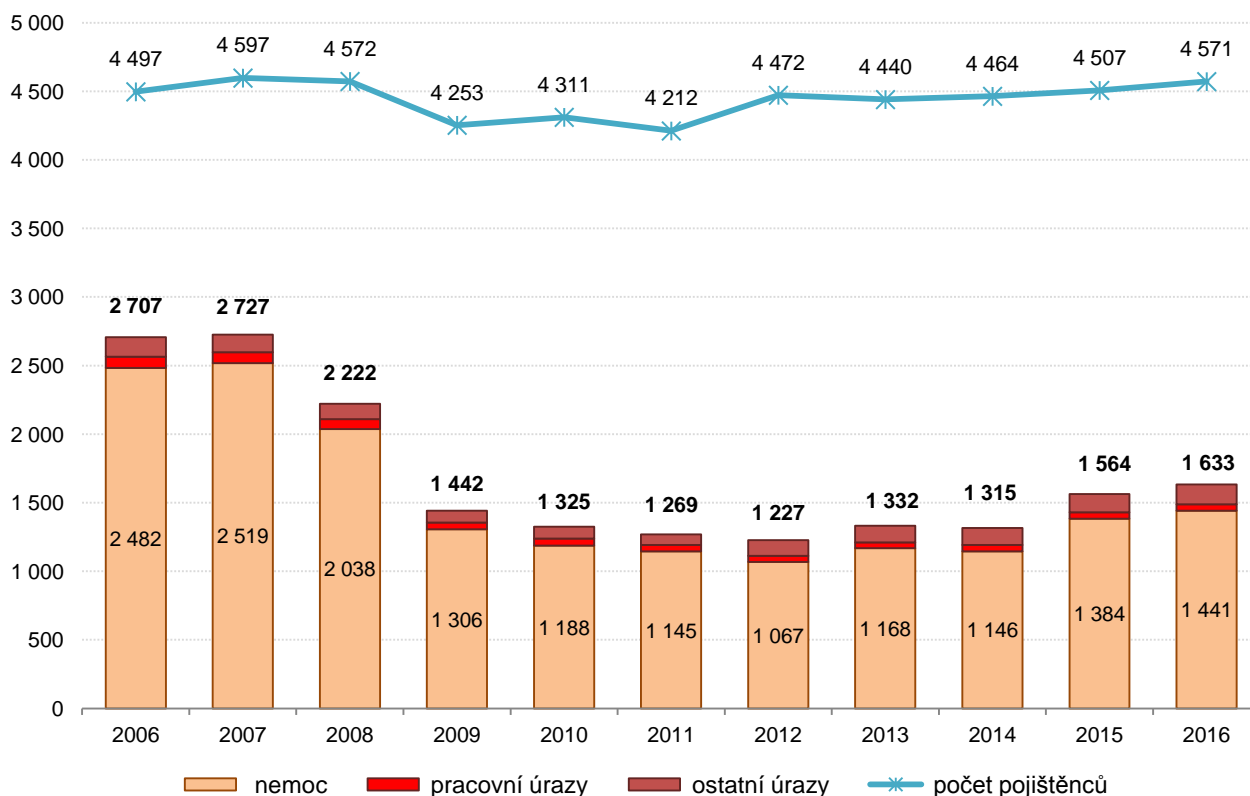
Legislativní změny, které často počet případů pracovní neschopnosti přímo ovlivňují, nejvíce působí právě na případy pracovní neschopnosti pro nemoc, počty případů pracovní neschopnosti pro pracovní úrazy jsou jimi ovlivněny méně. Legislativní úpravy ve vyplácení dávek nemocenského se nejvíce projevují v četnosti případů méně závažných a krátkodobých pracovních neschopností, například u nemoci dýchacích cest (běžná nachlazení, záněty horních cest dýchacích apod.). Tato onemocnění patrně lidé častěji řeší jiným způsobem, než návštěvou lékaře a vystavením rozhodnutí o pracovní neschopnosti. Vzhledem k tomu, že od roku 2008, resp. 2009, za první tři dny pracovní neschopnosti nepřísluší zaměstnanci náhrady mzdy

nebo platu (tzv. karenční doba), v některých případech lidé raději využijí dovolenou nebo nemoc takzvaně „přechodí“. Někteří zaměstnavatelé také v rámci zaměstnaneckých výhod nabízí kromě řádné dovolené ještě několik „indispozičních“ dní v roce (tzv. sick days) či umožňují práci z domova.

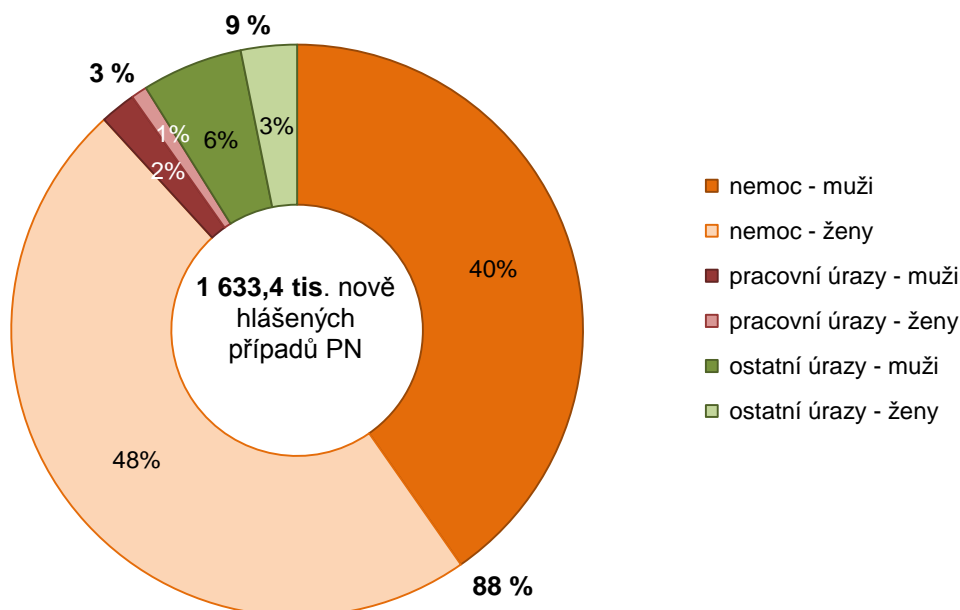
Tabulka č. 2: Počet nově hlášených případů pracovní neschopnosti podle pohlaví v letech 2006 – 2016 (v tis. případů)

Rok	Počet nově hlášených případů pracovní neschopnosti											
	Celkem	z toho		Celkem pro nemoc	z toho		Celkem pro pracovní úrazy	z toho		Celkem pro ostatní úrazy	z toho	
		muži	ženy		muži	ženy		muži	ženy		muži	ženy
2006	2 706,7	1 369,8	1 336,9	2 482,3	1 209,3	1 273,0	82,3	61,0	21,3	142,1	99,6	42,6
2007	2 726,6	1 366,2	1 360,4	2 518,9	1 215,5	1 303,4	77,2	57,3	19,9	130,5	93,4	37,1
2008	2 221,7	1 092,6	1 129,2	2 037,8	961,0	1 076,8	71,3	52,3	19,0	112,6	79,3	33,3
2009	1 441,5	694,3	747,2	1 305,5	599,4	706,2	50,2	36,0	14,2	85,8	58,9	26,9
2010	1 324,9	642,7	682,2	1 188,0	548,6	639,4	51,7	36,7	15,0	85,3	57,4	27,9
2011	1 268,8	605,1	663,7	1 144,5	519,2	625,3	47,1	33,6	13,5	77,1	52,3	24,8
2012	1 226,9	593,7	633,2	1 067,3	485,9	581,4	44,1	31,5	12,7	115,4	76,4	39,1
2013	1 331,5	638,2	693,3	1 168,1	528,7	639,4	42,9	30,4	12,5	120,5	79,1	41,4
2014	1 314,8	631,7	683,1	1 146,3	518,5	627,8	45,1	31,7	13,3	123,4	81,5	42,0
2015	1 563,5	751,8	811,7	1 383,9	632,6	751,3	46,3	31,8	14,5	133,3	87,0	46,2
2016	1 633,4	784,1	849,3	1 440,9	658,2	782,7	47,4	33,0	14,8	145	93,2	51,8

Graf č. 2: Počet nově hlášených případů pracovní neschopnosti a počet pojištěnců v letech 2006 – 2016 (v tis. případů)

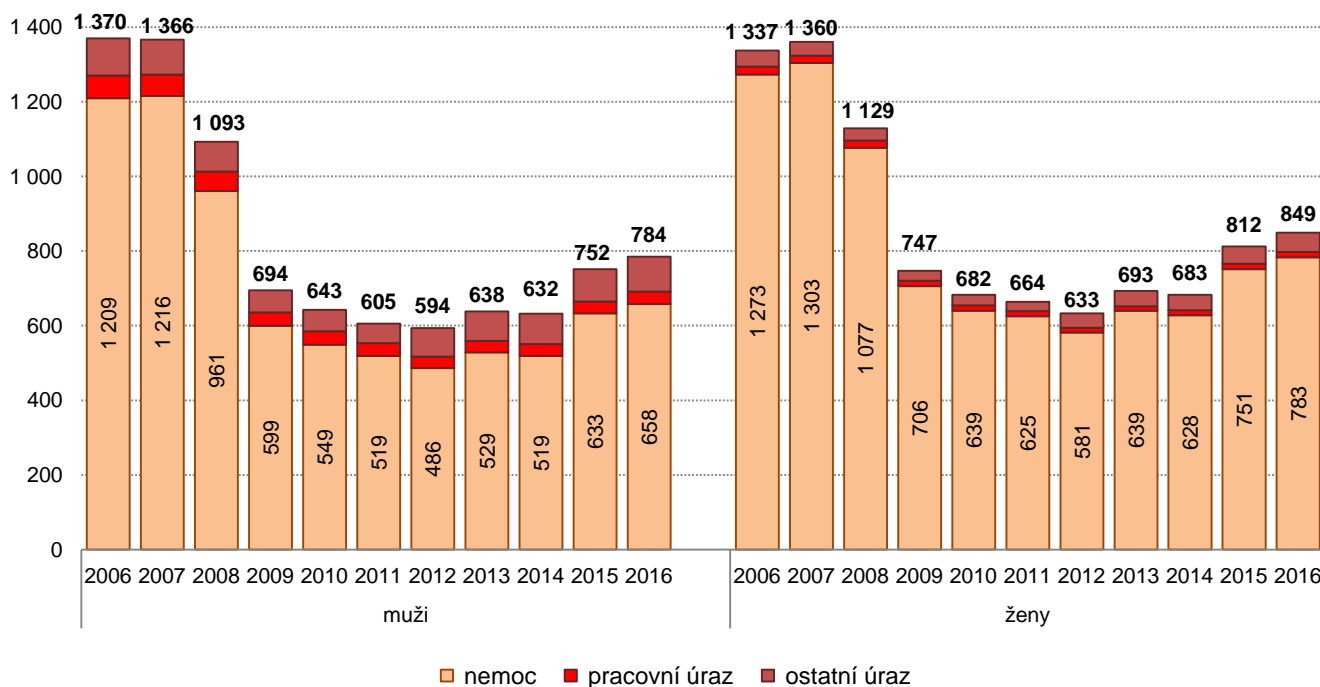


Graf č. 3: Struktura nově hlášených případů dočasné pracovní neschopnosti (DPN) dle pohlaví v roce 2016



Jak bylo uvedeno výše, v roce 2016 v celkovém počtu nemocensky pojištěných představovaly ženy méně než polovinu (49 %), ovšem připadalo na ně 52 % případů pracovní neschopnosti. Absolutní počet nově hlášených případů pracovní neschopnosti žen se meziročně zvýšil z 811,7 tis. případů (muži 751,8 tis. případů) v roce 2015 na 849,3 tis. případů (muži 784,1 tis. případů) v roce 2016 (tj. vzrostl o 4,6 % u žen a o 4,3 % u mužů). Z hlediska příčin absolutního počtu nově hlášených případů dočasné pracovní neschopnosti žen se 782,7 tis. (92,2 %) případů týkalo pracovní neschopnosti z důvodu nemoci, 14,8 tis. (1,7 %) případů pro pracovní úraz a 51,8 tis. (6,1 %) případů ostatních úrazů. Muži čerpali pracovní neschopnost z důvodu nemoci v 658,2 tis. (84 %) případech, z důvodu pracovního úrazu v 33,0 tis. (4,2 %) v případech a z důvodu ostatních úrazů v 93,2 tis. (11,8 %) případech. Podrobněji viz Tabulka č. 2.

Graf č. 4: Nově hlášené případy pracovní neschopnosti dle pohlaví v letech 2006 – 2016 (v tis. případů)



Mezi pohlavími je ve skladbě důvodů dočasné pracovní neschopnosti dlouhodobě patrný rozdíl. Přestože u obou pohlaví je jednoznačně nejčastější dočasná pracovní neschopnost pro nemoc, muži výrazně dominují v počtu dočasné pracovní neschopnosti pro úrazy jak pracovní, tak i ostatní. Vyšší podíl žen na pracovní neschopnosti pro nemoc, může souviset s mateřskou úlohou žen, u nichž mohou být důvodem pracovní neschopnosti také komplikace v těhotenství, potraty nebo doprovod dítěte při hospitalizaci. Z celkového počtu nově hlášených případů pro pracovní úrazy připadá na ženy pouze 31,2 % pracovních úrazů, podíl žen z celkového počtu pro ostatní úrazy je 35,7 %, což je dáno i odlišnou strukturou zaměstnanosti žen a mužů. Odvětví, kde převládají muži a vyskytují se zvýšená rizika pracovního i smrtelného pracovního úrazu jsou např. v sektoru Těžby a dobývání, Zpracovatelském průmyslu, Stavebnictví, Dopravě a skladování či Zemědělství, lesnictví, rybářství. Naopak odvětví, kde převažují v zaměstnání ženy a rizika pracovních úrazů mohou být méně častá, jsou Peněžnictví a pojišťovnictví, Zdravotnictví a sociální péče, Činnosti v oblasti nemovitostí a Vzdělávání.

Tabulka č. 3: Dočasná pracovní neschopnost dle ekonomických odvětví (sekce CZ-NACE) v roce 2016

CZ-NACE	Nově hlášené případy dočasné pracovní neschopnosti (v tis.)	Kalendářní dny pracovní neschopnosti (v tis.)	Nově hlášené případy pracovní neschopnosti na 100 pojištěnců	Průměrné procento dočasné pracovní neschopnosti	Průměrná délka trvání 1 případu dočasné pracovní neschopnosti	Průměrný denní stav dočasné pracovní neschopnosti (v tis.)
A - Zemědělství, lesnictví a rybářství	34,0	2 006,2	30,9	5,0	59,0	5,4
B - Těžba a dobývání	11,1	596,9	39,7	5,8	53,8	1,6
C - Zpracovatelský průmysl	570,6	24 171,3	47,2	5,5	42,4	66,0
D - Výroba a rozvod elektřiny, plynu, tepla a klimatizovaného vzduchu	7,7	318,6	23,5	2,7	41,4	0,9
E - Zásobování vodou; činnosti související s odpad. vodami, odpady a sanacemi	20,6	928,1	36,1	4,4	45,0	2,5
F - Stavebnictví	72,7	3 967,2	31,2	4,7	54,6	10,8
G - Velkoobchod a maloobchod; opravy a údržba motorových vozidel	209,0	9 388,5	33,8	4,1	44,9	25,7
H - Doprava a skladování	97,1	4 455,1	33,6	4,2	45,9	12,2
I - Ubytování, stravování a pohostinství	38,3	2 088,2	28,0	4,2	54,5	5,7
J - Informační a komunikační činnosti	29,4	766,1	23,8	1,7	26,0	2,1
K - Peněžnictví a pojišťovnictví	26,0	844,3	27,8	2,5	32,4	2,3
L - Činnosti v oblasti nemovitostí	11,7	612,4	16,5	2,4	52,5	1,7
M - Profesionální, vědecké a technické činnosti	45,2	1 749,0	21,3	2,3	38,7	4,8
N - Administrativní a podpůrné činnosti	134,3	5 134,8	49,4	5,2	38,2	14,0
O - Veřejná správa a obrana; povinné sociální zabezpečení	81,5	3 036,4	30,7	3,1	37,2	8,3
P - Vzdělávání	103,8	3 452,4	30,5	2,8	33,3	9,4
Q - Zdravotní a sociální péče	106,1	5 179,4	30,4	4,1	48,8	14,2
R - Kulturní, zábavní a rekreační činnosti	16,2	676,0	24,6	2,8	41,9	1,9
S - Ostatní činnosti	18,0	880,1	28,1	3,8	48,9	2,4
U - Činnosti exterritoriálních organizací a orgánů	0,0	0,0	x	x	x	x
Celkem	1 633,4	70 252,0	35,7	4,2	43,0	192,0



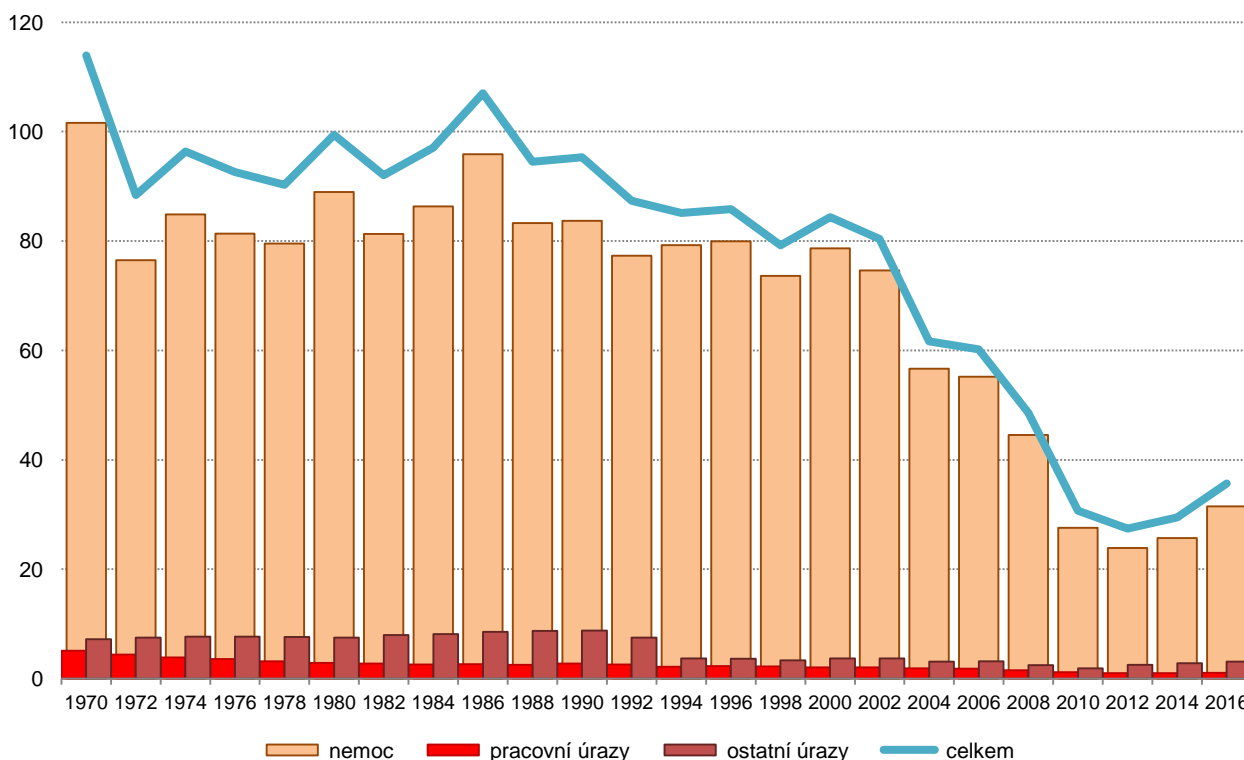
Co se týče jednotlivých odvětví ekonomické činnosti, bylo v absolutních počtech nejvíce nových případů dočasné pracovní neschopnosti hlášeno v subjektech s převažující ekonomickou činností spadajících dle klasifikace CZ-NACE do odvětvové sekce Zpracovatelský průmysl (570,6 tis. případů) a Velkoobchod a maloobchod; opravy a údržba motorových vozidel (209,0 tis. případů), naopak nejmenší absolutní počet byl hlášen u odvětvové sekce Výroba a rozvod elektřiny a jiných energií (7,7 tis. případů) a u Těžby a dobývání (11,1 tis. případů).

Absolutní údaje o počtu nově hlášených případů je však nutné posuzovat v kontextu zaměstnanosti v daném odvětví, a proto má v případě odvětví vyšší vypovídací schopnost ukazatel relativní, například **počet nově hlášených případů dočasné pracovní neschopnosti na 100 pojištěnců**.

Tento ukazatel meziročně za Českou republiku celkem vzrostl z 34,7 případů v roce 2015 na 35,7 případů v roce 2016 (tj. o 2,9 %). 31,5 nově hlášených případů dočasné pracovní neschopnosti na 100 pojištěnců bylo v roce 2016 bylo zapříčiněno nemocí, 1,0 případů pracovními úrazy a 3,2 případů ostatními úrazy. Z celkového počtu bylo na 100 mužů hlášeno 33,7 případů, na 100 žen poté 37,9. Meziročně vzrostl počet nově hlášených případů dočasné pracovní neschopnosti na 100 žen z 36,8 případů v roce 2015 na 37,9 případů (muži z 32,7 na 33,7 případů) v roce 2016 (tj. o 3 % u obou pohlaví).

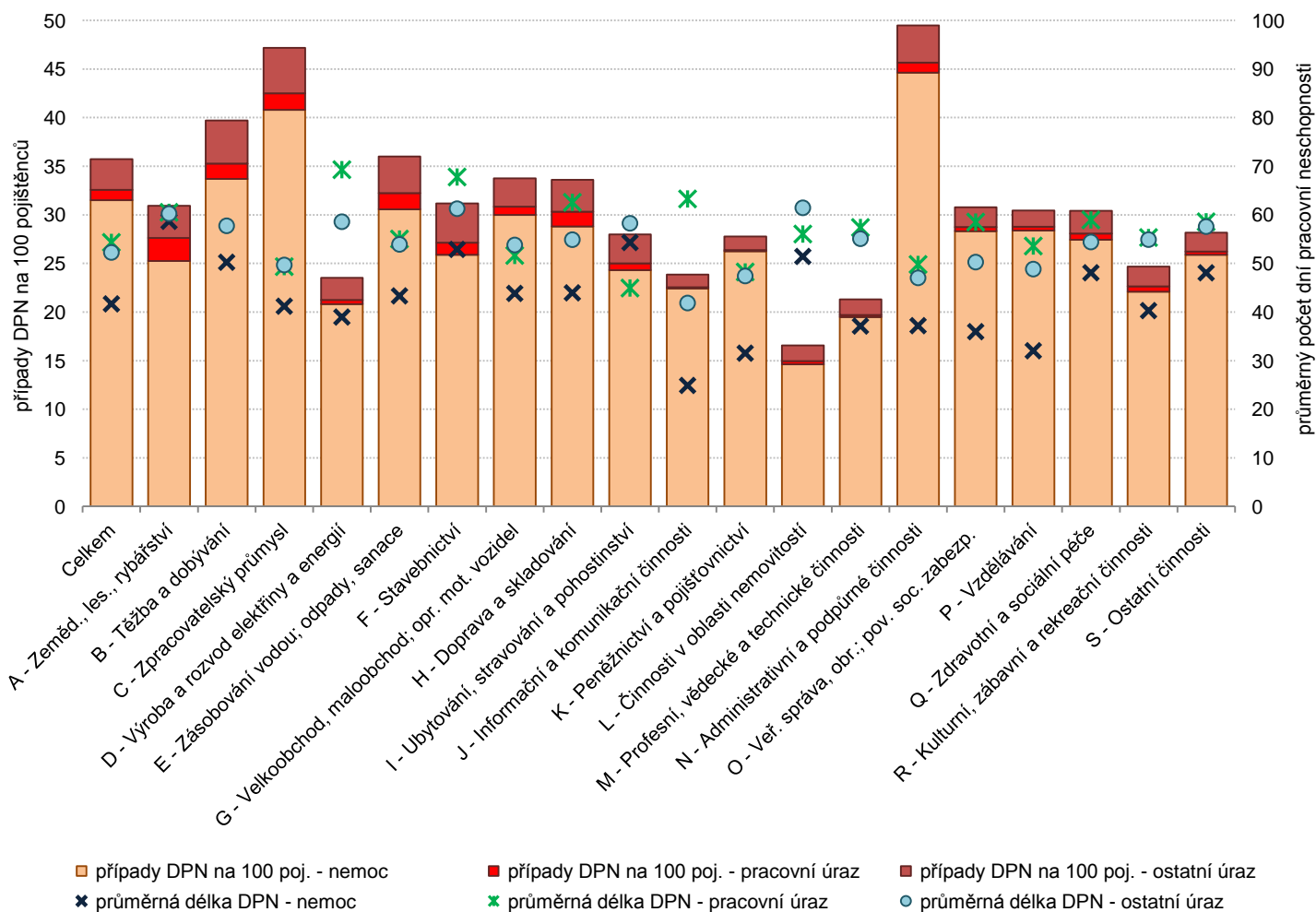
Celková četnost výskytu dočasné pracovní neschopnosti na 100 pojištěnců má sice v posledních přibližně čtyřech letech rostoucí tendenci, ale v delším časovém období je tento ukazatel výrazně nižší než býval v minulosti. Zatímco v roce 1970 připadalo na 100 pojištěnců téměř 114 případů dočasné pracovní neschopnosti, bylo to v roce 1989 jen 102 případů. V roce 1990 dosahovala četnost nově hlášených případů dočasné pracovní neschopnosti na 100 pojištěnců 95 případů, v roce 2003 necelých 82 případů a ještě v roce 2005 tento poměrový ukazatel dosáhl 68,2 případů. V roce 2012 hodnota ukazatele klesla doposud nejnižší, na 27,4 případů.

Graf č. 5: Nově hlášené případy pracovní neschopnosti na 100 pojištěnců v letech 1970 – 2016



Z pohledu převažující ekonomické činnosti subjektu bylo nejvíce případů dočasné pracovní neschopnosti na 100 pojištěnců v roce 2016 evidováno v oblasti Administrativní a podpůrné činnosti (49,4), následoval Zpracovatelský průmysl (47,2) a dále u fyzicky náročných činností v oblasti Těžba a dobývání (39,7). Nejméně časté případy pracovní neschopnosti na 100 pojištěnců v roce 2016 byly evidovány u osob v odvětví Činnosti v oblasti nemovitostí (16,5), nízký počet případů byl hlášen i v Profesních, vědeckých a technických činnostech (21,3) a také v sekci Výroby, rozvodu elektřiny a jiných energií (23,5).

Graf č. 6: Nově hlášené případy dočasné pracovní neschopnosti (DPN) na 100 pojištěnců dle odvětví ekonomické činnosti v letech 2006 – 2016



Tomu odpovídá i členění počtu případů dočasné pracovní neschopnosti na 100 pojištěnců pro nemoc, kdy jich nejvíce bylo evidováno v oblasti Administrativní a podpůrné činnosti (44,6) a Zpracovatelském průmyslu (40,8), nejméně případů pro nemoc u Činnosti v oblasti nemovitostí (14,6). Nejvíce případů dočasné pracovní neschopnosti na 100 pojištěnců pro pracovní úraz, což je zřejmě ukazatel vyjadřující lépe „stupeň rizikovosti“ daného odvětví, bylo hlášeno u oblasti Zemědělství, lesnictví a rybníkářství (2,4), dále u oblasti Zásobování vodou, činnosti související s odpadními vodami, odpady a sanacemi (1,7) a v oblasti Zpracovatelský průmysl (1,7), Následovala oblast Těžby a dobývání (1,6), Doprava a skladování (1,5) a Stavebnictví (1,3). Naopak nejméně pracovních úrazů je hlášeno u Informačních a komunikačních činností (0,1) a Peněžnictví a pojišťovnictví kde je hodnota rovněž stejná (0,1). Nejvíce případů dočasné pracovní neschopnosti na 100 pojištěnců pro ostatní úraz bylo hlášeno pro oblast Zpracovatelského průmyslu (4,7), Těžba a dobývání (4,4) a Stavebnictví (4,0), nejméně případů pro ostatní úraz bylo hlášeno u Informačních a komunikačních činností (1,3) a Peněžnictví a pojišťovnictví (1,4).



Tabulka č. 4: Pracovní neschopnost pro nemoc a úraz dle územního členění v ČR v roce 2016

Území	Nově hlášené případy dočasné pracovní neschopnosti (v tis.)	Kalendářní dny pracovní neschopnosti (v tis.)	Nově hlášené případy pracovní neschopnosti na 100 pojištěnců	Průměrné procento dočasné pracovní neschopnosti	Průměrná délka trvání 1 případu dočasné pracovní neschopnosti	Průměrný denní stav dočasné pracovní neschopnosti (v tis.)
Hl. m. Praha	368,0	13 856,4	30,1	3,1	37,7	37,9
Středočeský kraj	163,0	6 617,6	38,0	4,2	40,6	15,1
Jihočeský kraj	91,4	4 158,3	40,4	5,0	45,5	11,4
Plzeňský kraj	94,6	3 804,3	42,8	4,7	40,2	10,4
Karlovarský kraj	35,4	1 413,7	40,8	4,5	40,0	3,9
Ústecký kraj	107,0	4 602,8	38,2	4,5	43,0	12,6
Liberecký kraj	64,7	2 577,4	43,1	4,7	39,8	7,0
Královéhradecký kraj	73,7	2 992,0	38,5	4,3	40,6	8,2
Pardubický kraj	73,0	3 198,2	37,3	4,5	43,8	8,7
Kraj Vysočina	67,3	3 042,7	38,3	4,7	45,2	8,3
Jihomoravský kraj	165,1	7 418,9	34,2	4,2	44,1	20,3
Olomoucký kraj	78,5	3 815,3	34,0	4,5	48,6	10,4
Zlínský kraj	78,5	4 087,5	36,0	5,1	52,1	1,2
Moravskoslezský kraj	173,3	8 667,1	37,5	5,1	50,0	23,7
ČR celkem	1 633,4	70 252,0	35,7	4,2	43,0	191,9

Z pohledu územního členění, bylo nejvíce případů pracovní neschopnosti na 100 pojištěnců v roce 2015 hlášeno v Libereckém kraji (43,1), Plzeňském kraji (42,8), Karlovarském kraji (40,8) a Jihočeském kraji (40,4). Nejméně pak v Hlavním městě Praze (30,1), Olomouckém kraji (34,0) a Jihomoravském kraji (34,2). V roce 2016 byl rozdíl mezi kraji s nejvyšším a nejnižším počtem pracovní neschopnosti na 100 pojištěnců 13,0 případů. Rozdíly výskytu dočasné pracovní neschopnosti dle územního členění jsou značně ovlivněny strukturou zaměstnanosti, charakterem převažující ekonomické činnosti a mírou nezaměstnanosti v daném regionu. Je nutno zohlednit též metodiku zpracování dat, kdy rozlišení dle krajů a okresů vychází z údaje o sídle útvaru, který vede evidenci mezd u zaměstnavatele osoby, která je v pracovní neschopnosti.

3.3 Počet kalendářních dnů a průměrná délka trvání 1 případu dočasné pracovní neschopnosti

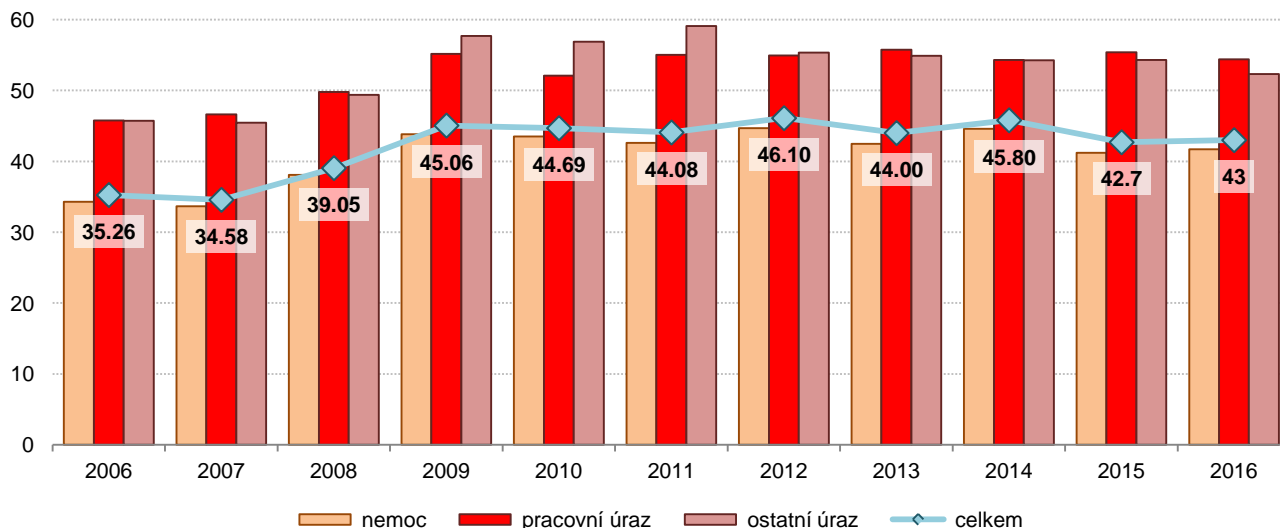
Počet kalendářních dnů dočasné pracovní neschopnosti je dán součtem dnů, po kterých trvala dočasná pracovní neschopnost všech hlášených případů. Tento ukazatel meziročně vrostl z 66 817 tis. prostonaných dnů v roce 2015, na 70 252 tis. dnů v roce 2016 (tj. o 5,1 %). Struktura počtu dnů pracovní neschopnosti dle jednotlivých příčin je následující: 60 094 tis. (tj. 85,5 %) dnů pro nemoc, 2 575 tis. dnů (tj. 3,7 %) pro pracovní úraz a 7 583 tis. prostonaných dnů (tj. 10,8 %) pro ostatní úrazy. Ženy byly v dočasné pracovní neschopnosti celkem 38 378 tis. dnů, o 6 503 tis. dnů (tj. o 17 %) více než muži, u kterých tento ukazatel činí 31 874 tis. dnů.

Za posledních pět let, tj. mezi roky 2011 a 2016, počet prostonaných dnů z důvodů dočasné pracovní neschopnosti vzrostl o čtvrtinu (14,3 miliony dne), a to z 55,9 milionů dnů v roce 2011 na výše uvedených 70,3 milionů dnů v roce 2016. Pokud se však zaměříme na vývoj v posledních deseti letech, počet dnů pracovní neschopnosti byl v roce 2006 o 25,2 miliónů dnů vyšší než v roce 2016 a v porovnání s výše zmíněným rokem 2011, kdy dosáhla počet prostonaných dnů v České republice nejnižší hodnoty, byl vyšší dokonce o 39,5 milionu dnů.

Nejvíce dnů dočasné pracovní neschopnosti z celorepublikového počtu bylo v odvětví Zpracovatelský průmysl (24 171 tis.), a to jak celkem, tak v jednotlivých kategoriích – pro nemoc (20 333 tis.), pro pracovní úrazy (1 025 tis.) a pro ostatní úrazy (2 813 tis.). Naopak nejmenší počet dnů

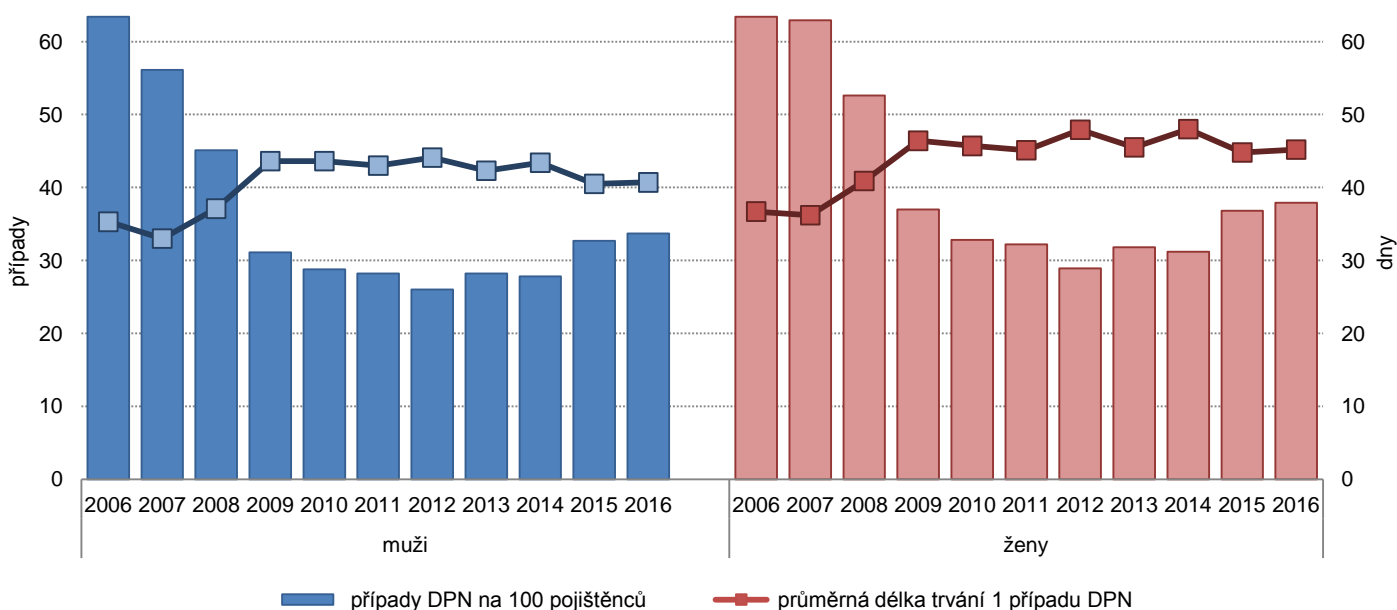
pracovní neschopnosti byl hlášen v oblasti Výroby, rozvodu elektřiny a jiných energií (319 tis.), kde bylo evidováno i nejméně dnů pracovní neschopnosti pro nemoc (265 tis.), pro pracovní úrazy (9 tis.) a pro ostatní úrazy (43 tis.).

Graf č. 7: Počet kalendářních dnů dočasné pracovní neschopnosti na 1 nově hlášený případ pro nemoc a úraz v ČR v období 2006 – 2016



Průměrná délka trvání 1 případu dočasné pracovní neschopnosti je dána celkovým počtem nově hlášených případů dočasné pracovní neschopnosti a u nich udávaným počtem kalendářních dnů trvání neschopnosti. Tento ukazatel se meziročně nepatrně zvýšil ze 42,7 dne v roce 2015 na 43,0 dne v roce 2016. Průměrná délka trvání 1 případu dočasné pracovní neschopnosti z důvodu nemoci trvala 41,7 dne, z důvodu pracovního úrazu 54,4 dne a z důvodu ostatních úrazů 52,3 dne. Průměrná délka trvání 1 případu pracovní neschopnosti žen se meziročně zvýšila ze 44,8 dne v roce 2015 na 45,2 dne v roce 2016, v případě mužů zůstala na obdobné hodnotě jako v loňském roce, resp. vzrostla ze 40,5 dne na 40,7 dne. V období let 2006 – 2016 se průměrná délka trvání 1 případu dočasné pracovní neschopnosti zvýšila z 35,3 dne na 43,0 dne, tj. o týden, resp. 7,7 dne, s tím, že nejvyšší hodnoty dosáhla v roce 2012 (46,1 dne).

Graf č. 8: Nově hlášené případy dočasné pracovní neschopnosti (DPN) na 100 pojištěnců a průměrná délka jejich trvání dle pohlaví v ČR v období 2006 – 2016



Nejdelší průměrná doba trvání jednoho případu dočasné pracovní neschopnosti v roce 2016 byla zaznamenána ve Zlínském kraji (52,1 dne) a v Moravskoslezském kraji (50,0 dne), nejkratší zůstává v Praze (37,7 dne). Praha si zachovává s přehledem pozici kraje s nejkratší průměrnou délkou trvání pracovní neschopnosti.

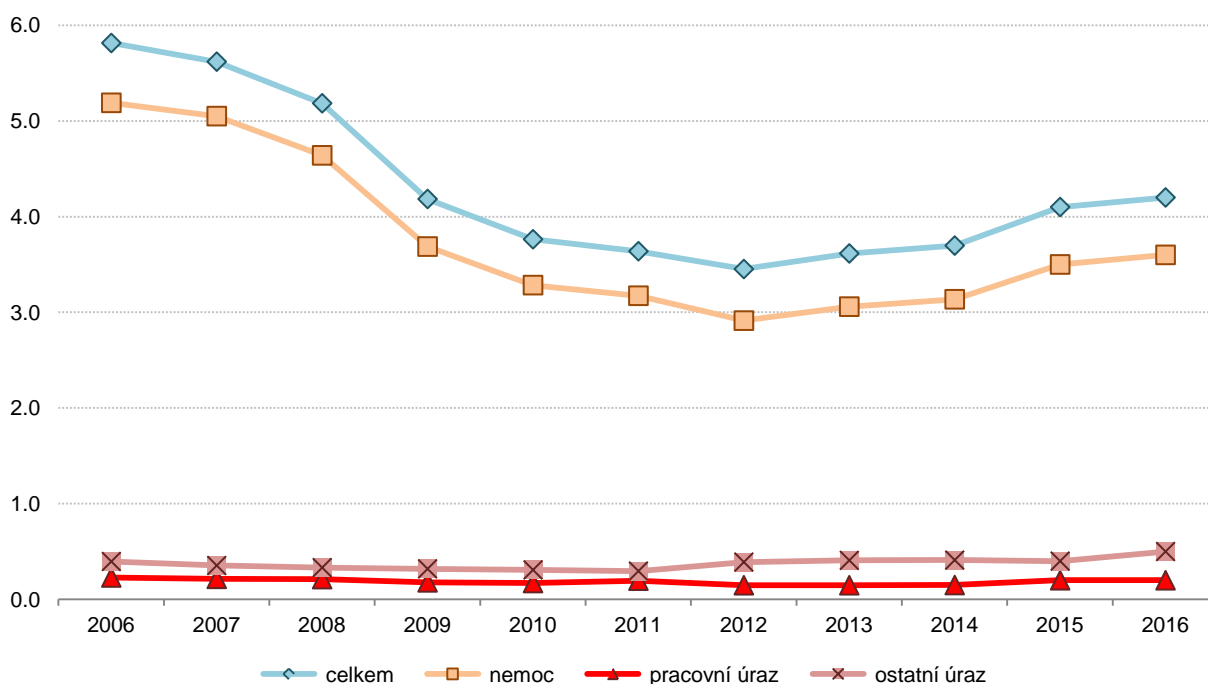
Celorepubliková průměrná délka trvání 1 případu dočasné pracovní neschopnosti byla v roce 2016 výrazně překročena v odvětví Zemědělství, lesnictví a rybařství (59 dní), Stavebnictví (54,6 dne), Ubytování, stravování a pohostinství (54,5 dne) a u činností v oblasti nemovitostí (52,5 dne). Nejkratší průměrné trvání 1 případu pracovní neschopnosti bylo v roce 2016 evidováno v odvětví Informačních a komunikačních činností (26 dní). Dalšími oblastmi ekonomických činností s relativně nízkou průměrnou délkou pracovní neschopnosti byly oblasti Peněžnictví a pojišťovnictví (32,4 dne) a Vzdělávání (33,3 dne). Podrobněji viz Tabulka č. 3 a Graf č. 6.

3.4 Průměrné procento dočasné pracovní neschopnosti

Průměrné procento pracovní neschopnosti udává, kolik ze 100 pojištěnců je průměrně každý den v pracovní neschopnosti pro nemoc či úraz. Zohledňuje jak celkový počet případů pracovní neschopnosti (jak často lidé do pracovní neschopnosti nastupují), tak i průměrné trvání jednoho případu pracovní neschopnosti (jak dlouho v pracovní neschopnosti zůstávají).

Hodnota tohoto ukazatele se na počátku devadesátých let pohybovala okolo 5 %, následně se do roku 2003 postupně zvyšovala, až dosáhla svého maxima 6,8 %. Od roku 2004 – v souvislosti s postupnými legislativními změnami zpřísňujícími čerpání nemocenských dávek, začaly hodnoty ukazatele postupně klesat téměř až na polovinu jeho výchozí úrovně (na 3,5% v roce 2012). Počínaje rokem 2013 nastala změna vycházející zřejmě ze skutečnosti, že soubor nemocensky pojištěných osob přivykl přísnějším legislativním podmínkám čerpání nemocenských dávek a výše uvedeného ukazatele začala opět stoupat. V roce 2015 překročila úroveň 4 % a v roce 2016 dosáhla 4,2 % (v případě mužů 3,8 % a žen 4,7 %).

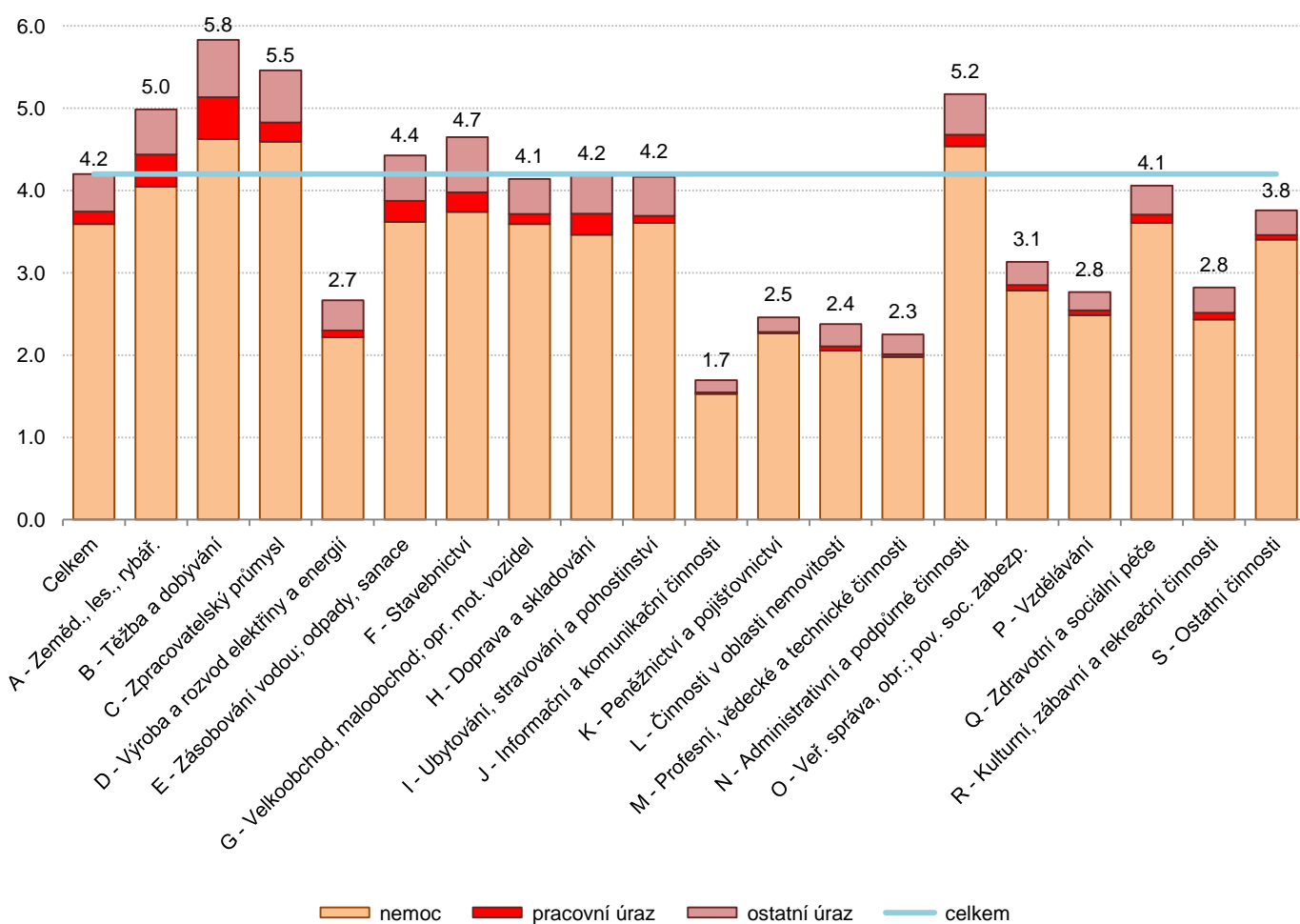
Graf č. 9: Struktura průměrného procenta dočasné pracovní neschopnosti pro nemoc a úraz v ČR v období 2006 – 2016 (v %)



Nejvyšší hodnoty průměrného procenta pracovní neschopnosti byly v roce 2016 sledovány ve Zlínském (5,1), Moravskoslezském (5,1) a Jihočeském kraji (5,0), dále se stejnou hodnotou (4,7) na Vysočině, v Plzeňském a Libereckém kraji. V Praze byla v roce 2016 díky relativně nízkému počtu případů pracovní neschopnosti na 100 pojištěnců a krátké průměrné době trvání pracovní dočasné neschopnosti nejnižší hodnota průměrného procenta pracovní neschopnosti (3,1). Poměrně nízké hodnoty průměrného procenta pracovní neschopnosti v roce 2016 byly evidovány také ve Středočeském kraji, Jihomoravském kraji a Královéhradecké kraji se stejnou hodnotou 4,2, resp. 4,3 %. Podrobněji viz Tabulka č. 4.

Nejvyšší průměrné procento dočasné pracovní neschopnosti dle odvětví ekonomické činnosti v roce 2016 bylo v odvětví Těžba a dobývání (5,8), Zpracovatelském průmyslu (5,5) a v odvětví Administrativní a podpůrné činnosti (5,2). Nejnižší průměrné procento pracovní neschopnosti v roce 2016 podle odvětví ekonomických činností bylo v oblasti Informačních a komunikačních činností (1,7) a Profesních, vědeckých a technických činnostech (2,3). Podrobněji viz Graf č. 10 a Tabulka č. 3.

Graf č. 10: Průměrné procento dočasné pracovní neschopnosti v ČR v roce 2016 dle odvětví ekonomické činnosti (v %)



3.5 Průměrný denní stav dočasně práce neschopných

Ukazatel **průměrný denní stav práce dočasně neschopných** představuje počet nemocensky pojištěných, kteří byli ve sledovaném období (roce) průměrně denně nepřítomni v práci z důvodů pracovní neschopnosti pro pracovní úraz.

V roce 2016 v České republice v důsledku dočasné pracovní neschopnosti pro nemoc a úraz denně chybělo na svých pracovištích 192 tis. pojištěnců, což bylo ve srovnání se stejným obdobím v loňském roce

(183,1 tis. pojištěnců) o 8,9 tis. (tj. o 4,9 %) pojištěnců více. Z celkového počtu chybělo na pracovištích 164,1 tis. pojištěnců pro nemoc, 7 tis. pojištěnců pro pracovní úraz a 20,7 tis. pojištěnců pro ostatní úraz. Nejvíce pojištěnců z celorepublikového počtu chybělo v absolutních počtech v odvětví Zpracovatelského průmyslu (66 tis.), naopak nejméně pojištěnců v oblasti Výroby, rozvodu elektřiny a jiných energií (0,8 tis.).

Tab. č. 5. Pracovní neschopnost pro nemoc a úraz podle pohlaví v období 2006 – 2016

Rok	Pohlaví	Nově hlášené případy dočasné pracovní neschopnosti (v tis.)	Kalendářní dny pracovní neschopnosti (v tis.)	Nově hlášené případy pracovní neschopnosti na 100 pojištěnců	Průměrné procento dočasné pracovní neschopnosti	Průměrná délka trvání 1 případu dočasné pracovní neschopnosti	Průměrný denní stav dočasné pracovní neschopnosti (v tis.)
Dočasná pracovní neschopnost celkem							
2006	muži	1 369,8	46 409,0	63,4	5,8	35,3	127,1
	ženy	1 336,9	49 019,1	63,4	6,4	36,7	134,3
	celkem	2 706,7	95 428,1	60,2	5,8	35,3	261,4
2007	muži	1 366,2	45 077,3	56,1	5,1	33,0	123,5
	ženy	1 360,4	49 196,7	62,9	6,2	36,2	134,8
	celkem	2 726,6	94 274,0	59,3	5,6	34,6	258,3
2008	muži	1 092,6	40 564,8	45,1	5,2	37,1	110,8
	ženy	1 129,2	46 191,8	52,6	5,9	40,9	126,2
	celkem	2 221,7	86 756,6	48,6	5,2	39,1	237,0
2009	muži	694,3	30 275,9	31,1	4,2	43,6	82,9
	ženy	747,2	34 680,1	37,0	4,7	46,4	95,0
	celkem	1 441,5	64 956,0	33,9	4,2	45,6	178,0
2010	muži	642,7	28 008,4	28,8	3,4	43,6	76,7
	ženy	682,2	31 200,0	32,8	4,1	45,7	85,5
	celkem	1 324,9	59 208,4	30,7	3,8	44,7	162,2
2011	muži	605,1	25 995,9	28,2	3,3	43,0	71,2
	ženy	663,7	29 928,1	32,2	4,0	45,1	82,0
	celkem	1 268,8	55 924,0	30,1	3,6	44,1	153,2
2012	muži	593,7	26 190,2	26,0	3,2	44,1	71,6
	ženy	633,2	30 302,7	28,9	3,8	47,9	82,8
	celkem	1 226,9	56 492,9	27,4	3,5	46,1	154,4
2013	muži	631,7	27 024,0	28,2	3,3	42,3	74,0
	ženy	683,1	31 562,7	31,8	4,0	45,5	86,5
	celkem	1 314,8	58 586,7	30,0	3,6	44,0	160,5
2014	muži	751,8	27 428,8	27,8	3,3	43,4	75,2
	ženy	811,7	32 806,1	31,2	4,1	48,0	89,9
	celkem	1 563,5	60 234,9	29,5	3,7	45,8	165,0
2015	muži	751,8	30 472,8	32,7	3,6	40,5	83,5
	ženy	811,7	36 344,6	36,8	4,5	44,8	99,6
	celkem	1 563,5	66 817,4	34,7	4,1	42,7	183,1
2016	muži	784,0	31 874,1	33,7	3,8	40,7	87,4
	ženy	849,3	38 377,9	37,9	4,7	45,2	104,6
	celkem	1 633,4	70 252,0	35,7	4,2	43,0	192,0

4. Přílohy

Příloha č. 1 - Nemocenské pojištění v roce 2016

Od 1. ledna 2009 je nemocenské pojištění upraveno **zákonem č. 187/2006 Sb., o nemocenském pojištění**, ve znění pozdějších předpisů. Jde o komplexní úpravu nemocenského pojištění, která zahrnuje jak okruh osob účastných nemocenského pojištění (tj. zaměstnanců, příslušníků ozbrojených sil a bezpečnostních sborů i osob samostatně výdělečně činných), jejich nároky z tohoto pojištění a stanovení výše poskytovaných dávek, posuzování zdravotního stavu pro účely nemocenského pojištění, tak organizační uspořádání nemocenského pojištění, jakož i řízení v tomto pojištění.

Pojistné na nemocenské pojištění je upraveno zákonem č. 589/1992 Sb., o pojistném na sociální zabezpečení a příspěvku na státní politiku zaměstnanosti, ve znění pozdějších předpisů.

Účast na nemocenském pojištění

Nemocenského pojištění jsou účastni **zaměstnanci** (kam řadíme i příslušníky ozbrojených sil a bezpečnostních sborů) a **osoby samostatně výdělečně činné** (dále jen „OSVČ“). **Zaměstnanci** jsou **povinně** účastni nemocenského pojištění, na rozdíl od **OSVČ**, jejichž nemocenské pojištění zůstává **dobrovolné**.

Od 1. 1. 2014 se nově definují některé pojmy:

- Za „zaměstnání“ se již nepovažuje právní vztah, na jehož základě vykonával zaměstnanec práci. Nově se za **zaměstnání** považuje činnost zaměstnance pro zaměstnavatele, z níž mu plynou nebo by mohly plynout od zaměstnavatele příjmy ze závislé činnosti bez ohledu na druh pracovního vztahu.
- **Zaměstnanci** se rozumí osoby v době zaměstnání, pokud jim plynou nebo by mohly plynout příjmy ze závislé činnosti, které jsou nebo by byly, pokud by podléhaly zdanění v ČR, předmětem daně a nejsou od této daně osvobozeny.

Výjimka z této zásady platí pouze pro zastupitele územních samosprávních celků, kteří nejsou pro výkon funkce dlouhodobě uvolněni, nebo ji nevykonávají ve stejném rozsahu jako dlouhodobě uvolnění členové zastupitelstva. Neuvolnění zastupitelé nejsou nadále účastni nemocenského pojištění, z jejich odměn se neplatí pojistné na sociální zabezpečení. Povinná účast na nemocenském pojištění vzniká u zaměstnance (s výjimkou zaměstnance činného na základě dohody o provedení práce), pokud splňuje podmínky stanovené zákonem o nemocenském pojištění. Jedná se o dvě základní podmínky, a to o:

- **výkon práce** na území České republiky (dále jen „ČR“) v zaměstnání vykonávaném v pracovněprávním či **pracovním vztahu**, který může účast na nemocenském pojištění založit,
- **minimální výši sjednaného příjmu** (jedná se o tzv. **rozhodný příjem**, jehož hranice byla od 1. 1. 2009 stanovena na **2 000 Kč. Tato částka se od 1. 1. 2012 zvýšila na částku 2 500 Kč**).

Od 1. 1. 2014 se ruší zvláštní úprava podmínek účasti na nemocenském pojištění pro krátkodobá zaměstnání, tj. zaměstnání, která neměla trvat a ani netrvala déle než 14 dnů. Zaměstnání se proto budou z hlediska podmínek účasti na nemocenském pojištění dělit na zaměstnání vykonávaná na základě dohody o provedení práce, na zaměstnání malého rozsahu a na ostatní zaměstnání.

Zvláštní podmínky účasti zaměstnanců na nemocenském pojištění jsou stanoveny při výkonu **zaměstnání malého rozsahu**. Zaměstnáním malého rozsahu se rozumí zaměstnání, v němž jsou splněny podmínky výkonu zaměstnání na území ČR, avšak není splněna podmínka sjednání příjmu ze zaměstnání ve stanovené výši. Jde o situace, kdy sjednaná měsíční částka započitatelného příjmu je nižší než rozhodný příjem, anebo měsíční příjem nebyl sjednán vůbec. Při výkonu zaměstnání malého rozsahu je zaměstnanec pojištěn jen v těch kalendářních měsících, v nichž dosáhl aspoň příjmu v příslušné rozhodné výši.

U zaměstnance činného na základě **dohody o provedení práce** vzniká povinná účast na nemocenském pojištění, pokud splňuje dvě podmínky, a to:



- výkon práce na území ČR a
- v kalendářním měsíci, v němž dohoda o provedení práce trvá, dosáhl započitatelného příjmu v částce vyšší než 10 000 Kč.

Od 1. 1. 2014 se zjednodušuje provádění nemocenského pojištění smluvních zaměstnanců, nebude se sledovat, zda jsou či nejsou pojištěni ve „třetím“ státě, v němž má zaměstnavatel sídlo.

Účast OSVČ na nemocenském pojištění vzniká na základě přihlášky k nemocenskému pojištění a zaplacením pojistného na nemocenské pojištění.

Od 1. 1. 2014 OSVČ, která je účastna nemocenského pojištění OSVČ, již není z tohoto důvodu považována vždy za OSVČ vykonávající hlavní samostatnou výdělečnou činnost. I OSVČ vedlejší může být účastna nemocenského pojištění jako OSVČ, i když není povinna platit zálohy na důchodové pojištění. Minimální měsíční základ, který si může OSVČ určit pro placení pojistného na nemocenské pojištění, činí 5 000 Kč od 1. 1. 2012. Při sazbě 2,3 % činí minimální pojistné na nemocenské pojištění 115 Kč za kalendářní měsíc.

Další informace k účasti na nemocenském pojištění získáte na adrese: <http://www.cssz.cz/cz/nemocenske-pojisteni/ucast-na-pojisteni/> a na adrese <http://www.cssz.cz/cz/pojisteni-osvc/ucast-na-pojisteni/nemocenske-pojisteni-osvc.htm>.

Nemocenské

Zaměstnanec nebo OSVČ, který je uznán ošetřujícím lékařem dočasně práce neschopným, **má nárok na nemocenské od 15. kalendářního dne trvání jeho dočasné pracovní neschopnosti do konce dočasné pracovní neschopnosti, maximálně však 380 kalendářních dnů** počítaných od vzniku dočasné pracovní neschopnosti (včetně zápočtů předchozí doby trvání dočasné pracovní neschopnosti). OSVČ však pro získání nároku na nemocenské musí být účastna dobrovolného nemocenského pojištění OSVČ alespoň po dobu 3 měsíců bezprostředně předcházejících dni vzniku dočasné pracovní neschopnosti.

Po dobu prvních 14 kalendářních dnů je zaměstnanec (nikoli OSVČ), kterému trvá pracovní vztah zakládající účast na nemocenském pojištění, **zabezpečen náhradou mzdy, kterou poskytuje zaměstnavatel podle zákoníku práce**. Během prvních dvou týdnů dočasné pracovní neschopnosti nebo karantény poskytuje zaměstnavatel zaměstnanci náhradu mzdy za pracovní dny, avšak **náhrada mzdy, platu či odměny nebude příslušet za první 3 takovéto dny**. **Náhrada mzdy** náleží za pracovní dny a to při dočasné pracovní neschopnosti **od 4. pracovního dne** (při karanténě od prvního pracovního dne).

Poživateli starobního důchodu nebo invalidního důchodu pro invaliditu 3. stupně se nemocenské vyplácí od 15. kalendářního dne trvání dočasné pracovní neschopnosti (karantény) po dobu nejvýše 70 kalendářních dnů, nejdéle však do dne, jímž končí pojištěná činnost.

Nemocenské náleží rovněž ve stanovených případech, jestliže ke vzniku dočasné pracovní neschopnosti (karantény) došlo po skončení pojištěného zaměstnání v tzv. **ochranné lhůtě**. Účelem ochranné lhůty je zajistit bývalého zaměstnance po stanovenou dobu po skončení pojištění pro případ vzniku sociální události (dočasné pracovní neschopnosti) dříve, než opět nastoupí další zaměstnání. Ochranná lhůta v případě uplatňování nároku na nemocenské činí **7 kalendářních dnů** ode dne skončení zaměstnání, které zakládalo účast na nemocenském pojištění. U zaměstnání kratších než 7 kalendářních dnů činí ochranná lhůta pouze tolik dnů, kolik činilo toto poslední zaměstnání.

Ochranná lhůta neplyne

- z pojištěné činnosti poživatele starobního důchodu nebo invalidního důchodu pro invaliditu 3. stupně,
- z dalšího zaměstnání sjednaného jen na dobu dovoleně v jiném zaměstnání,
- ze zaměstnání zaměstnance činného na základě dohody o provedení práce,
- ze zaměstnání malého rozsahu,
- ze zaměstnání, které si žák nebo student sjednali výlučně na dobu školních prázdnin nebo jejich část,
- v případě, že pojištění odsouzeného skončí v době jeho útěku z místa výkonu trestu odnětí svobody.

Výpočet dávek nemocenského pojištění

Určení denního vyměřovacího základu

Dávky se počítají z denního vyměřovacího základu, který se zjistí tak, že započitatelný příjem zúčtovaný zaměstnanci v rozhodném období (zpravidla období 12 kalendářních měsíců před kalendářním měsícem, ve kterém vznikla sociální událost) se dělí počtem „započitatelných“ kalendářních dnů připadajících na toto rozhodné období. Takto stanovený průměrný denní příjem se upravuje (redukuje) pomocí tří redukčních hranic na denní vyměřovací základ.

Redukce denního vyměřovacího základu

Výši tří redukčních hranic platných od 1. ledna kalendářního roku vyhláší Ministerstvo práce a sociálních věcí formou Sdělení ve Sbírce zákonů.

V roce 2015 činí 1. redukční hranice 888 Kč, 2. redukční hranice 1 331 Kč, 3. redukční hranice 2 662 Kč.

V roce 2016 činí 1. redukční hranice 901 Kč, 2. redukční hranice 1 351 Kč, 3. redukční hranice 2 701 Kč.

Redukce se provede tak, že se započte

- do první redukční hranice
 - **u nemocenského a ošetrového 90 %** denního vyměřovacího základu,
 - **u peněžité pomoci v mateřství a vyrovnávacího příspěvku v těhotenství a mateřství 100 %** denního vyměřovacího základu,
- z části denního vyměřovacího základu **mezi první a druhou redukční hranicí se započte 60 %**,
- z části **mezi druhou a třetí** redukční hranicí se započte **30 %**,
- k části nad třetí redukční hranicí se nepřihlédne.

Výše dávek nemocenského pojištění

- Výše **nemocenského** činí **60 %** denního vyměřovacího základu od 15. kalendářního dne trvání dočasné pracovní neschopnosti.
- Výše **peněžité pomoci v mateřství** činí **70 %** denního vyměřovacího základu.
- Výše **ošetrového** činí **60 %** denního vyměřovacího základu.
- Výše **vyrovnávacího příspěvku v těhotenství a mateřství** je stanovena ve výši rozdílu mezi denním vyměřovacím základem zjištěným ke dni převedení zaměstnankyně na jinou práci a průměrem jejích započitatelných příjmů připadajícím na jeden kalendářní den v jednotlivých kalendářních měsících po tomto převedení.

Další informace k nemocenskému pojištění na adrese <http://www.mpsv.cz/cs/7>



Příloha č. 2 - Legislativní změny v nemocenském pojištění v období 1999 - 2016⁴

V roce 1999

- Byl zaveden systém redukčních hranic pro stanovení výše nemocenského a jejich pravidelná valorizace (každoročně k 1. lednu)

V roce 2002

- Bylo rozhodnuto (v souvislosti s řešením finančních dopadů povodně v roce 2002), že se redukční hranice pro stanovení výdělků rozhodných pro výpočet dávek nemocenského pojištění pro rok 2003 nezvýší.

V roce 2003

S účinností od 1. ledna 2004

- bylo prodlouženo rozhodné období, ze kterého se zjišťuje denní vyměřovací základ pro stanovení dávek nemocenského pojištění, z kalendářního čtvrtletí na 12 kalendářních měsíců,
- byl snížen denní vyměřovací základ do první redukční hranice pro výpočet nemocenského a podpory při ošetřování člena rodiny za dobu prvních 14 kalendářních dnů pracovní neschopnosti (karantény) nebo potřeby ošetřování
- byla snížena procentní sazba pro výpočet nemocenské ho z 50% na 25% za první tři kalendářní dny pracovní neschopnosti
- byla prodloužena doba, po kterou nebudou zvyšovány redukční hranice denního vyměřovacího základu, i na roky 2004 a 2005

V roce 2006

- Od 1. 1. 2006 byly zvýšeny redukční hranice pro výpočet denního vyměřovacího základu.
- Byl přijat nový zákon č. 187/2006 Sb., o nemocenském pojištění spolu se zákonem, kterým se mění některé zákony v souvislosti s přijetím zákona o nemocenském pojištění, byl schválen 25. dubna 2006. Jeho účinnost byla stanovena k 1. lednu 2007. Zákonem č. 585/2006 Sb. došlo k odložení účinnosti zákona č. 187/2006 Sb. o jeden rok, takže měl účinnosti nabýt dnem 1. ledna 2008. (Jeho účinnost však byla odložena ještě jednou až na 1. 1. 2009 - viz níže)

V roce 2007

- Od 1. 1. 2007 se znovu zvýšily redukční hranice pro výpočet denního vyměřovacího základu.
- Zákon č. 261/2007 Sb., o stabilizaci veřejných rozpočtů, s účinností od 1. ledna 2008 přinesl tyto změny
 - zavedení karenční doby pro poskytování nemocenského, tzn. neposkytování nemocenského za období prvních tří kalendářních dnů trvání dočasné pracovní neschopnosti či nařízené karantény, nezvýšení redukčních hranic pro úpravu denního vyměřovacího základu pro rok 2008,
 - ponechání redukce příjmu do výše první redukční hranice pro výpočet nemocenské ho a podpory při ošetřování člena rodiny i po 14. dnu trvání sociální události, pro kterou tyto dávky náleží,
 - úprava procentních sazeb denní výše nemocenského a podpory při ošetřování člena rodiny,
 - zkrácení ochranné lhůty (obecná délka ochranné lhůty 42 kalendářních dnů byla zkrácena na 7 kalendářních dnů),
 - zrušení nároku na podporu při ošetřování člena rodiny z ochranné lhůty, zrušení nároku na peněžitou pomoc v mateřství uchazeče o zaměstnání,
 - zrušení „osamělosti“ jako podmínky pro prodloužení poskytování peněžitě pomoci v mateřství z 28 na 37 týdnů,

⁴ podrobněji viz http://www.mpsv.cz/files/clanky/23180/Analiza_nemocenskeho_pojisteni_2015.pdf

- bylo zavedeno zachování denního vyměřovacího základu pro výpočet další peněžitě pomoci v mateřství v případě opakovaného porodu; podmínkou je, že zaměstnankyně nastupuje na další mateřskou dovolenou za trvání téhož zaměstnání v době, kdy její předchozí dítě není starší 4 let a předchozí denní vyměřovací základ před redukcí je vyšší než denní vyměřovací základ před redukcí stanovený pro další peněžitou pomoc v mateřství.

V roce 2008

- Nálezem Ústavního soudu ze dne 23. dubna 2008 vyhlášeným pod č.166/2008 Sb. byla s účinností od 30. 6. 2008 zrušena úprava, kdy se neposkytovalo nemocenské v době prvních tří dnů dočasné pracovní neschopnosti.
- Zákon č. 305/2008 Sb., kterým se mění zákon č. 187/2006 Sb., o nemocenském pojištění, ve znění pozdějších předpisů, a některé další zákony, s účinností od 1. září 2008, přinesl zejména tyto změny:
 - byla snížena sazba pro výpočet nemocenského za první 3 kalendářní dny dočasné pracovní neschopnosti z 60 % na 25 %,
 - nemocenské náleží i při karanténě kratší než 4 dny,
 - vojákům z povolání a příslušníkům bezpečnostních sborů náleží nemocenské za první 3 kalendářní dny dočasné pracovní neschopnosti ke službě.

V roce 2009

- Zákon o nemocenském pojištění č. 187/2006 Sb., s účinností od 1. 1. 2009:
 - přenesl provádění nemocenského pojištění z tzv. velkých organizací (organizace, které měly více než 25 zaměstnanců) na orgány nemocenského pojištění (ČSSZ a OSSZ),
 - posílil ochranné prvky proti zneužívání systému (karenční doba, náhrada mzdy),
 - zajistil větší úměrnost výše dávek nemocenského pojištění zaplacenému pojistnému na nemocenské pojištění zvýšením počtu redukčních hranic pro výpočet denního vyměřovacího základu ze dvou na tři,
 - zainteresoval zaměstnavatele na vývoji pracovní neschopnosti zaměstnanců. Zaměstnavatelé začali vyplácet náhradu mzdy za prvních 14 (později 21) dnů dočasné pracovní neschopnosti.
- V zákoně o pojistném na sociální zabezpečení:
 - byly upraveny sazby pojistného – zaměstnanci přestali odvádět pojistné na nemocenské pojištění a zaměstnavatelům byla snížena sazba pojistného (ze 4,4 %) na 2,3%, OSVČ byla snížena sazba pojistného na nemocenské pojištění (ze 4,4%) na 1,4%,
 - dále dostaly OSVČ možnost platit pojistné na nemocenské pojištění z měsíčního vyměřovacího základu, který si stanovily, minimálně z částky 4 000 Kč, a maximální roční výše vyměřovacího základu byla 48násobek průměrné měsíční mzdy (v roce 2009 činila 1 130 640 Kč).
- Od 1. prosince 2009 nabyl účinnosti zákon č. 302/2009 Sb. Tímto zákonem se změnila některé povinnosti ošetřujícího lékaře a zaměstnavatele.

V roce 2010

- Zákon č. 362/2009 Sb., kterým se mění některé zákony v souvislosti s návrhem zákona o státním rozpočtu České republiky na rok 2010, přinesl opatření, která měla platit pouze pro rok 2010 a jejichž cílem bylo snížení deficitu státního rozpočtu.

Přehled změn v oblasti nemocenského pojištění:

- zavedení jednotné procentní sazby pro výpočet denní výše nemocenského ve výši 60 %,
 - snížení zápočtu příjmu pro stanovení denního vyměřovacího základu do první redukční hranice u peněžitě pomoci v mateřství a vyrovnávacího příspěvku v těhotenství a mateřství ze 100 % na 90 %, snížení procentní sazby pro výpočet peněžitě pomoci v mateřství ze 70 % na 60 %,
 - zavedení třídní karenční doby u ošetřovného.
- Od 1. 6. 2010 nabyl účinnosti zákon č. 166/2010 Sb. Tímto zákonem byly zrušeny změny zavedené zákonem č. 362/2009 Sb., které byly účinné od 1. 1. 2010 a týkaly se výše peněžitě pomoci



v mateřství, ošetřovného a vyrovnávacího příspěvku v těhotenství a mateřství, byla zrušena ustanovení § 21a, § 37a a § 40a.

V roce 2011

- Od 1. 1. 2011 nabyl účinnosti zákon č. 347/2010 Sb., kterým se měnily některé zákony v souvislosti s úspornými opatřeními v působnosti Ministerstva práce a sociálních věcí. Došlo k těmto změnám:
 - podpůrná doba u nemocenského začíná 22. kalendářním dnem trvání dočasné pracovní neschopnosti (nebo karantény), v období prvních 21 kalendářních dnů trvání dočasné pracovní neschopnosti či nařízené karantény poskytuje zaměstnavatel zaměstnanci náhradu mzdy podle zákoníku práce (toto opatření platí do 31. 12. 2013),
 - výše nemocenského za kalendářní den činí i nadále jako v roce 2010 60 % denního vyměřovacího základu (bez časového omezení),
 - zaměstnavatelé zaměstnávající méně než 26 zaměstnanců mohou využít možnosti přihlášení se k vyšší sazbě pojistného na nemocenské pojištění (z 2,3 % na 3,3 %) a je jim refundována polovina náhrady mzdy vyplacené zaměstnancům.
- OSVČ si již nemohou dobrovolně stanovit vyšší měsíční vyměřovací základ pro platbu pojistného na nemocenské pojištění. Jejich vyměřovací základ pro pojistné na nemocenské pojištění nesmí být vyšší než vyměřovací základ pro pojistné na důchodové pojištění.
- Nález Ústavního soudu Pl. ÚS 55/10 vyhlášený pod č. 80/2011 Sb. - zrušil některá ustanovení zákona č. 347/2010 Sb., kterým se měnily některé zákony v souvislosti s úspornými opatřeními v působnosti MPSV, uplynutím dne 31. prosince 2011.

V roce 2012

- Podle zákona č. 364/2011 Sb., kterým se měnily některé zákony v souvislosti s úspornými opatřeními v působnosti Ministerstva práce a sociálních věcí, změny přijaté zákonem č. 347/2010 Sb. platí i nadále od 1. 1. 2012.
- Zákonem č. 365/2011 Sb., kterým se měnil zákon č. 262/2006 Sb., zákoník práce, ve znění pozdějších předpisů, a další související zákony, byl od 1. 1. 2012 novelizován také zákon č. 187/2006 Sb., o nemocenském pojištění. Touto novelou se rozšířil okruh nemocensky pojištěných osob o zaměstnance činné na základě dohody o provedení práce. U zaměstnance činného na základě dohody o provedení práce vznikne povinná účast na nemocenském pojištění, pokud splňuje dvě podmínky, a to jednak výkon práce na území ČR a jednak, že v kalendářním měsíci, v němž dohoda o provedení práce trvá, dosáhne započitatelného příjmu v částce vyšší než 10 000 Kč.
- Zákon č. 470/2011 Sb., kterým se měnil zákon o nemocenském pojištění, ve znění pozdějších předpisů, a některé další zákony - nabyl účinnosti 1. 1. 2012. Tato technická novela zákona přinesla řadu změn, zejména znovu rozšířila okruh nemocensky pojištěných osob.
Další změny v oblasti nemocenského pojištění:

- do vyloučených dnů se nově zahrnují dny neplaceného pracovního volna,
- změny v úpravě při stanovování rozhodného období a pravděpodobného příjmu,
- doba studia, pokud bylo úspěšně ukončeno, se započítává jako doba účasti na nemocenském pojištění při zjišťování podmínky 270 dnů účasti na nemocenském pojištění v posledních dvou letech před nástupem na peněžitou pomoc v mateřství,

V roce 2013

V roce 2013 nedošlo k žádným zásadním právním úpravám systému nemocenského pojištění.

- Zaměstnanec, který je uznán ošetřujícím lékařem dočasně práce neschopným, má při splnění všech podmínek nárok na nemocenské od 22. kalendářního dne trvání jeho dočasné pracovní neschopnosti do konce dočasné pracovní neschopnosti, maximálně však 380 kalendářních dnů

počítaných od vzniku dočasné pracovní neschopnosti (včetně zápočtů předchozí doby trvání dočasné pracovní neschopnosti).

- Po dobu prvních 21 kalendářních dnů je zaměstnanec, kterému trvá pracovní vztah zakládající účast na nemocenském pojištění, zabezpečen náhradou mzdy, kterou poskytuje zaměstnavatel podle zákoníku práce. Náhrada mzdy náleží za pracovní dny a to při dočasné pracovní neschopnosti od 4. pracovního dne (při karanténě od prvního pracovního dne).

V roce 2014

Ani v roce 2014 nedošlo k podstatným právním úpravám systému nemocenského pojištění. Menší změnou bylo ukončení platnosti přechodného ustanovení, které se týkalo délky poskytování náhrady mzdy.

- Zaměstnanec, který je uznán ošetřujícím lékařem dočasně práce neschopným, má při splnění všech podmínek nárok na nemocenské od 15. kalendářního dne trvání jeho dočasné pracovní neschopnosti do konce dočasné pracovní neschopnosti, maximálně však 380 kalendářních dnů počítaných od vzniku dočasné pracovní neschopnosti (včetně zápočtů předchozí doby trvání dočasné pracovní neschopnosti).
- Byly nově definovány některé pojmy
 - Nově se za zaměstnání považuje činnost zaměstnance pro zaměstnavatele, z níž mu plynou nebo by mohly plynout od zaměstnavatele příjmy ze závislé činnosti bez ohledu na druh pracovního vztahu.
 - Zaměstnanci se rozumí osoby v době zaměstnání, pokud jim plynou nebo by mohly plynout příjmy ze závislé činnosti, které jsou nebo by byly, pokud by podléhaly zdanění v ČR, předmětem daně a nejsou od této daně osvobozeny. Výjimka z této zásady platí pouze pro zastupitele územních samosprávných celků, kteří nejsou pro výkon funkce dlouhodobě uvolněni, nebo ji nevykonávají ve stejném rozsahu jako dlouhodobě uvolnění členové zastupitelstva. Neuvolnění zastupitelé nejsou nadále účastni nemocenského pojištění, z jejich odměn se neplatí pojistné na sociální zabezpečení.
- Od 1. 1. 2014 se ruší zvláštní úprava podmínek účasti na nemocenském pojištění pro krátkodobá zaměstnání, tj. zaměstnání, která neměla trvat a ani netrvala déle než 14 dnů. Zaměstnání se proto budou z hlediska podmínek účasti na nemocenském pojištění dělit na zaměstnání vykonávaná na základě dohody o provedení práce, na zaměstnání malého rozsahu a na ostatní zaměstnání.
- Zvláštní podmínky účasti zaměstnanců na nemocenském pojištění jsou stanoveny při výkonu zaměstnání malého rozsahu. Zaměstnáním malého rozsahu se rozumí zaměstnání, v němž jsou splněny podmínky výkonu zaměstnání na území ČR, avšak není splněna podmínka sjednání příjmu ze zaměstnání ve stanovené výši. Jde o situace, kdy sjednaná měsíční částka započitatelného příjmu je nižší než rozhodný příjem (2 500 Kč), anebo měsíční příjem nebyl sjednán vůbec. Při výkonu zaměstnání malého rozsahu je zaměstnanec pojištěn jen v těch kalendářních měsících, v nichž dosáhl aspoň příjmu v příslušné rozhodné výši.
- OSVČ, která je účastna nemocenského pojištění OSVČ, již není z tohoto důvodu považována vždy za OSVČ vykonávající hlavní samostatnou výdělečnou činnost. Minimální měsíční základ, který si může OSVČ určit pro placení pojistného na nemocenské pojištění, činí 5 000 Kč (od 1. 1. 2012). Při sazbě 2,3 % činí minimální pojistné na nemocenské pojištění 115 Kč za kalendářní měsíc.
- OSVČ pro získání nároku na nemocenské musí být účastna dobrovolného nemocenského pojištění OSVČ alespoň po dobu 3 měsíců bezprostředně předcházejících dni vzniku dočasné pracovní neschopnosti. OSVČ, která je uznána ošetřujícím lékařem dočasně práce neschopnou, má při splnění všech podmínek nárok na nemocenské od 15. kalendářního dne trvání jeho dočasné pracovní neschopnosti do konce dočasné pracovní neschopnosti, maximálně však 380 kalendářních dnů počítaných od vzniku dočasné pracovní neschopnosti (včetně zápočtů předchozí doby trvání dočasné pracovní neschopnosti).



V roce 2015

- V roce 2015 je zrušena zvýšená sazba pojistného na sociální zabezpečení pro zaměstnavatele s počtem zaměstnanců menším než 26 a navazující úprava, kdy si takový zaměstnavatel mohl od pojistného odečíst polovinu ze zúčtované a vyplacené náhrady mzdy za dobu trvání dočasné pracovní neschopnosti jeho zaměstnanců.

V roce 2016

- V návaznosti na zvýšení průměrné mzdy se od 1. 1. 2016 zvýšily redukční hranice pro výpočet náhrady mzdy za dobu dočasné pracovní neschopnosti a pro výpočet dávek nemocenského pojištění.
- K významné změně dochází ve stanovení místní příslušnosti zaměstnavatelů k okresní správě sociálního zabezpečení, která se již nemusí řídit pouze sídlem zaměstnavatele.

5. Použité značky, zkratky

.	tečka na místě čísla značí nezjištěný údaj
-	ležatá čárka na místě čísla značí, že se jev nevyskytoval
x	ležatý křížek na místě čísla značí, že zápis není možný z logických důvodů
i. d.	individuální data
DPN	dočasná pracovní neschopnost
ČBÚ	Český báňský úřad
ČSÚ	Český statistický úřad
ČSSZ	Česká správa sociálního zabezpečení
SÚIP	Státní úřad inspekce práce
ÚZIS ČR	Ústav zdravotnických informací České republiky
MPSV	Ministerstvo práce a sociálních věcí

