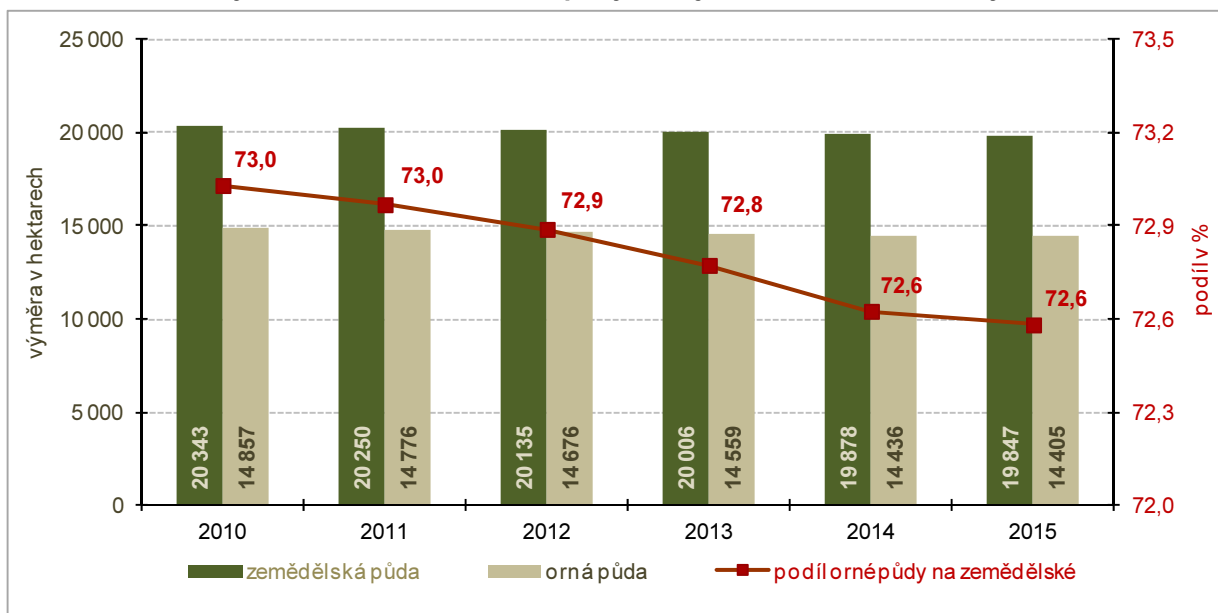


4. Životní prostředí

Rozloha lesních pozemků v Praze se postupně zvětšuje

Výměra kraje Hlavní město Praha k 31. 12. 2015 činila 49 616 ha. Od roku 2010 tak došlo ke zvětšení rozlohy kraje o 3 hektary. Podobně jako Karlovarský a Liberecký kraj má i hlavní město Praha, díky svému městskému charakteru, na svém území větší zastoupení nezemědělské půdy. Podíl nezemědělské půdy na rozloze kraje se od roku 2010 plynule zvyšoval. V souvislosti s tím se snižovala výměra zemědělské půdy, která od roku 2010 poklesla o 496 ha. Nejvíce se úbytek zemědělské půdy projevil u orné půdy, kde došlo ke snížení výměry o 451 ha. Od roku 2010 také o 0,4 % poklesl podíl orné půdy na zemědělské ve prospěch zahrad a ovocných sadů. Největší nárůst (o 0,4 %) nezemědělské půdy byl zaznamenán u ostatních ploch. K 31. 12. 2015 se na ostatních plochách podílely nejvíce jiné plochy (28,4 %), ostatní komunikace (22,6 %) a zeleň (16,7 %). Podíl zastavěných ploch a nádvoří od roku 2010 poklesl, a to o 0,4 %. Pozitivním jevem je mírný, ale plynulý nárůst lesních pozemků o téměř 85 ha od roku 2010. Největší podíl lesních pozemků na celkové výměře mají katastrální území Liboc (56,5 %), Klánovice (54,7 %), Újezd nad Lesy (50,9 %).

Graf 4.1: Výměra zemědělské a orné půdy v kraji Hl. m. Praha mezi roky 2010-2015



Plocha ekologicky obhospodařované půdy se stále zvětšuje

V roce 2015 hospodařili ekologičtí zemědělci v hl. m. Praze na 34 ha půdy. Přitom ještě v roce 2012 byla plocha ekologicky obhospodařované půdy o 24 ha menší. I když se jednalo o významný nárůst půdy v ekologickém zemědělství v hl. m. Praze, podíl kraje na České republice byl i v roce 2015 s hodnotou 0,008 % zanedbatelný.

Plocha chráněných území se v Praze od roku 2010 zvětšila

V hlavním městě Praze se k 31. 12. 2015 nacházelo 94 chráněných území o výměře 2 665 ha. Na rozloze kraje tak tvořily 5,4 % území. Od roku 2010 se plocha zvláště chráněných území v hlavním městě Praze zvětšila o 179 ha, a to vznikem tří nových maloplošných chráněných území. Přesto je Hlavní město Praha krajem s nejnižším podílem zvláště chráněných území na rozloze kraje.



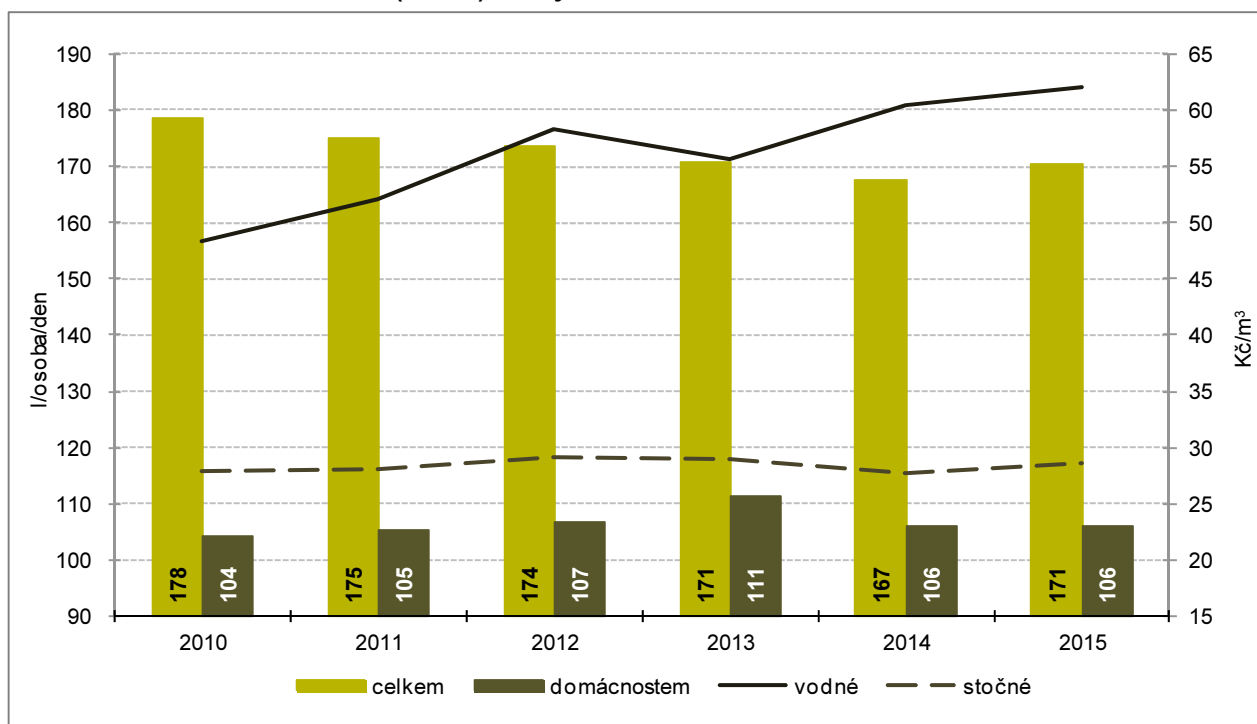
Praha má nejvyšší denní objemovou spotřebu litrů na osobu

Celková rozloha vodních ploch na území hlavního města Prahy činila 1 088 ha (k 31. 12. 2015). Od roku 2010 jejich rozloha vzrostla o 14 ha, tj. o 1,3 %. Vzhledem k městskému charakteru zástavby v hl. městě Praze je podíl obyvatel zásobovaných vodou z veřejného vodovodu stoprocentní. Společně s Karlovarským krajem se jednalo o 2 nejvyšší podíly v České republice, přičemž byly o 5,8 % vyšší než republikový průměr. Hodnota průměrného specifického množství vody fakturovaného domácnostem na 1 obyvatele se od roku 2010 postupně zvyšovala až do roku 2013, kdy dosáhla výše 111,4 l na osobu. V posledních dvou letech poklesla na hodnotu 106,0 l. I tak se ale z hlediska krajů stále jednalo o nejvyšší denní objemovou spotřebu litrů na osobu, která značně převyšuje republikový průměr (o 18,1 l/os./den). Nejnižší hodnoty bylo dosaženo ve Zlínském (75,6 l/os./den) a Pardubickém kraji (77,8 l/os./den).

V Praze je nejvyšší podíl obyvatel v domech napojených na kanalizaci s ČOV

V průběhu let se v hl. městě Praze měnil podíl obyvatel bydlících v domech napojených na veřejnou kanalizaci. V roce 2010 dosahoval podíl 99,2 %, v roce 2011 dokonce 100 %. Od roku 2013 podíl klesá a v roce 2015 dosahoval hodnoty nižší než v roce 2010, tj. 98,9 %. Veškerá veřejná kanalizace, na kterou je napojeno obyvatelstvo Prahy, je zakončena čističkou odpadních vod. Proto je také všechna odpadní voda (bez srážkové) v Praze čištěna.

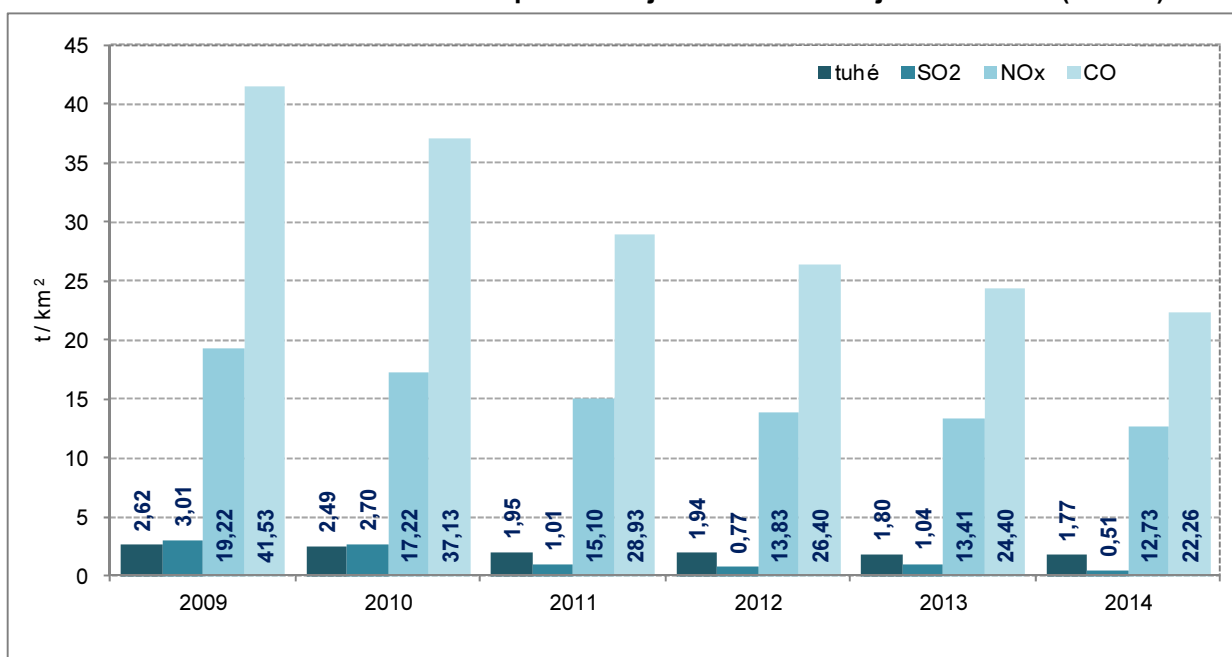
Graf 4.2: Specifické množství vody fakturované celkem a domácnostem (l/osobu/den), vodné a stočné (Kč/m³) v kraji Hl. m. Praha v letech 2010-2015



Emise hlavních znečišťujících látek pozvolna klesají

Kvalita ovzduší je hodnocena podle celkového množství emisí vybraných znečišťujících látek. Základní znečišťující látky, které se sledují, jsou tuhé látky, oxid siřičitý (SO₂), oxid dusíku (NO_x) a oxid uhelnatý (CO). Jejich množství je vykazováno v Registru emisí a zdrojů znečišťování ovzduší (REZZO), který se podle zdrojů látek dělí na stacionární² (REZZO 1–3) a mobilní (REZZO 4). Obecně lze říci, že emise hlavních znečišťujících látek pozvolna klesají. Z analýzy údajů o měrných emisích (REZZO 1–4) vyplývá, že došlo k meziročnímu poklesu měrných emisí všech sledovaných znečišťujících látek, a to zejména vlivem poklesu stacionárních zdrojů (REZZO 1–3). U tuhých látek byl zaznamenán meziroční pokles měrných emisí (REZZO 1–4) o 0,03 t/km², u SO₂ o 0,53 t/km², u NO_x o 0,68 t/km², a u CO dokonce o 2,14 t/km². Hlavní město Praha dosahuje vyšších hodnot měrných emisí než je republikový průměr. Pouze emise oxidu siřičitého jsou v Praze oproti celé ČR 3,2krát nižší.

Graf 4.3: Měrné emise REZZO 1-4 podle zdroje znečištění v kraji hl. m. Praha (v t/km²)



Stavebnictví je s 59 % největším producentem podnikového odpadu v Praze

Životní prostředí v současnosti stále ovlivňuje poměrně značné množství vznikajícího odpadu, který se již dále nevyužívá. Největší produkci odpadů zaznamenáváme u podniků, kde odpad vzniká v přímé závislosti na výrobě či zpracování. V roce 2014 vyprodukovaly podniky se sídlem v hl. městě Praze 6,28 mil. tun podnikového odpadu. Ve sledovaném období došlo k jeho výraznému meziročnímu poklesu mezi roky 2010 a 2011 o 19 % na hodnotu 5,75 mil. tun. Od té doby se produkce podnikových odpadů meziročně stále zvyšuje, naposledy o 0,4 %. Obdobný vývoj můžeme spatřit i u přepočtu celkového množství vyprodukovaného (podnikového) odpadu na 1 obyvatele v kraji. V roce 2014 činila produkce podnikového odpadu 5 023 kg na 1 obyvatele, což byla více než 2,5krát vyšší hodnota než republikový průměr. Podle odvětví národního hospodářství bylo v roce 2014 největším producentem podnikového odpadu v Praze stavebnictví (59 %).

² Český hydrometeorologický ústav provedl v roce 2014 z důvodů nové struktury stacionárních zdrojů přepočet celé časové řady. Emisní bilance za rok 2013 byla zpracována pro všechny kategorie zdrojů z aktuálních dostupných podkladů a odpovídá požadavkům na mezinárodní inventarizace emisí.



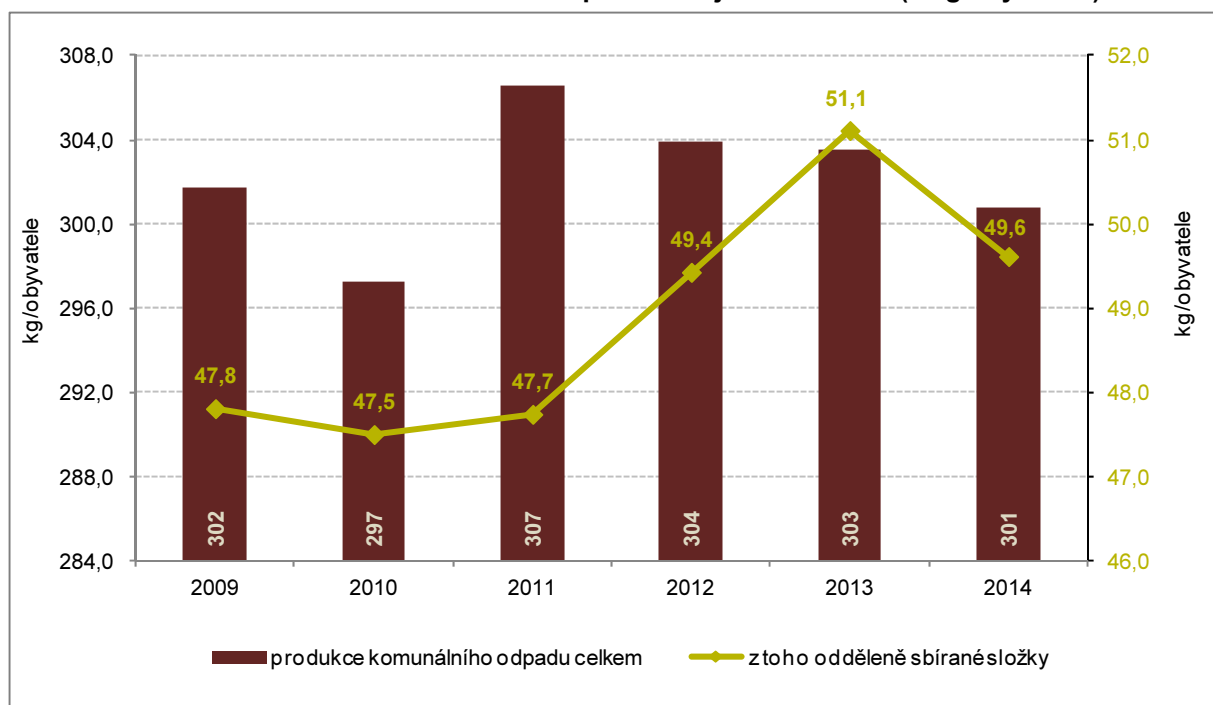
Množství vyprodukovaného komunálního odpadu je v Praze pod republikovým průměrem

Komunálního odpadu, tj. odpadu vyprodukovaného fyzickými osobami, bylo v roce 2014 vytvořeno 376,2 tis. tun. Ve srovnání s rokem 2013 došlo ke snížení o 0,4 %. Na jednoho obyvatele kraje v roce 2014 připadlo 301 kg vyprodukovaného komunálního odpadu, což bylo o 9 kg méně než republikový průměr. V mezikrajském srovnání se tak hl. město Praha umístilo na 5. místě s nejnižší produkcí komunálního odpadu. Lépe na tom byly kraje Plzeňský (252 kg/obyv.), Liberecký (271 kg/obyv.), Královéhradecký (272 kg/obyv.) a Jihomoravský (295 kg/obyv.). Naopak nejvíce bylo vyprodukovaného komunálního odpadu na 1 obyvatele ve Středočeském kraji (355 kg/obyv.).

Odděleně sbírané složky komunálního odpadu v Praze činily 49,6 kg na obyvatele

Podíl odděleně sbíraných složek komunálního odpadu z jeho celkové produkce dosahoval v hl. městě Praze 16,5 %, což představovalo 49,6 kg na 1 obyvatele. Republikový průměr činil 14,3 %. Po dlouhodobém prvenství Plzeňského kraje v podílu odděleně sbíraných složek ho v roce 2014 vystřídal Zlínský kraj. Hl. m. Praha si udrželo od předchozího roku 5. místo. Ve sledovaném období podíl odděleně sbíraných složek v hl. městě Praze osciloval kolem hodnoty 16,2 %, a od roku 2013 poklesl o 0,3 %.

Graf 4.4: Produkce komunálního odpadu v kraji Hl. m. Praha (v kg/obyvatele)



Objem pořízených investic na ochranu životního prostředí podle místa investice na 1 obyvatele se v Praze nadále snižují

Výdaje na ochranu životního prostředí můžeme sledovat v několika rovinách, a to jako výdaje investiční či neinvestiční, nebo můžeme sledovat výdaje podle místa investice či sídla investora. V roce 2014 dosahoval objem investic na ochranu životního prostředí podle místa investice 1 154 Kč na 1 obyvatele kraje, což v meziročním srovnání představuje snížení o 25,5 %. Od roku 2010 tato hodnota dokonce poklesla o 47 %, a hl. město Praha tak v mezikrajském srovnání zaujala 13. místo. Hůře na tom byl již pouze Liberecký kraj. Naopak nejlépe si vedl kraj Vysočina s 5 513 Kč/obyv.

Nejvíce investic připadá do oblasti nakládání s odpadními vodami

I podle sídla investora poklesl ve sledovaném období objem investic směřovaných na ochranu životního prostředí, a to o 31 %. V roce 2014 se jednalo o částku 3 609 248 tis. Kč, z čehož bylo nejvíce investičních prostředků vloženo do oblasti nakládání s odpadními vodami (22,2 %), nakládání s odpady (9,4 %) a na ochranu ovzduší a klimatu (6,7 %).

Neinvestiční náklady se zvyšují Neinvestiční náklady na ochranu životního prostředí (podle sídla investora) v roce 2014 činily 13 814 494 tis. Kč. Jejich hodnota se tak meziročně opět zvýšila, a to o 1,5 %. Největší podíl finančních prostředků byl vložen do oblasti nakládání s odpady (76,6 %) a dále nakládání s odpadními vodami (8,2 %) a ochrana ovzduší a klimatu (4,8 %).

Graf 4.5: Investice a neinvestiční náklady na ochranu životního prostředí podle kraje sídla investora podle účelu (v %; průměr let 2010-2014)

