

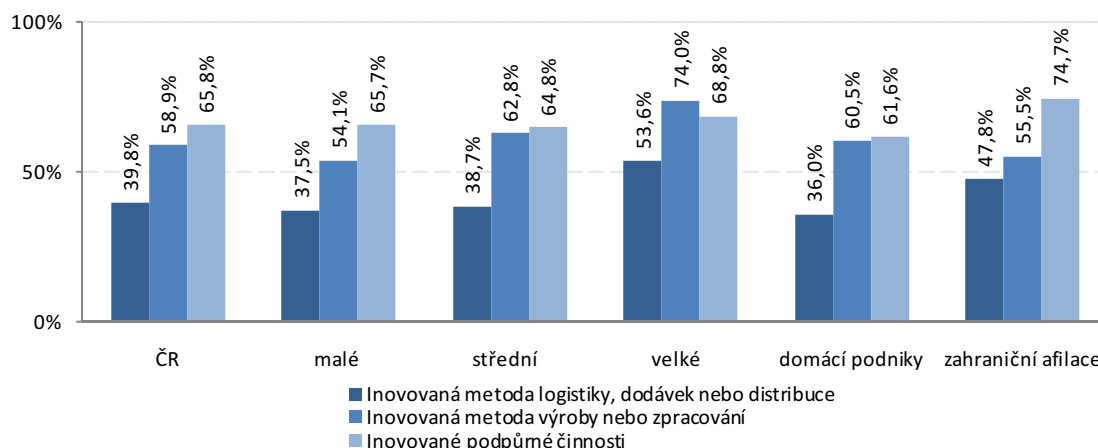
2.3.2 Procesní inovace

Procesně inovující podniky v ČR se v rámci svých inovačních aktivit soustředily zejména na inovaci podpůrných činností. Tento typ inovace zavedlo 65,8 % podniků s procesní inovací. Inovovanou metodu výroby nebo zpracování zavedlo 58,9 % procesně inovujících podniků. V rámci procesní inovace byl nejmenší důraz kladen na inovaci metod logistiky, dodávek nebo distribuce (39,8 %).

Odlišná situace panovala u velkých podniků, které nejčastěji zaváděly inovace spojené s metodami výroby nebo zpracování (74 %). Vyšší zastoupení, u těchto podniků než tomu bylo v jiných velikostních skupinách, měla i inovace metod logistiky, dodávek nebo zpracování (53,6 %).

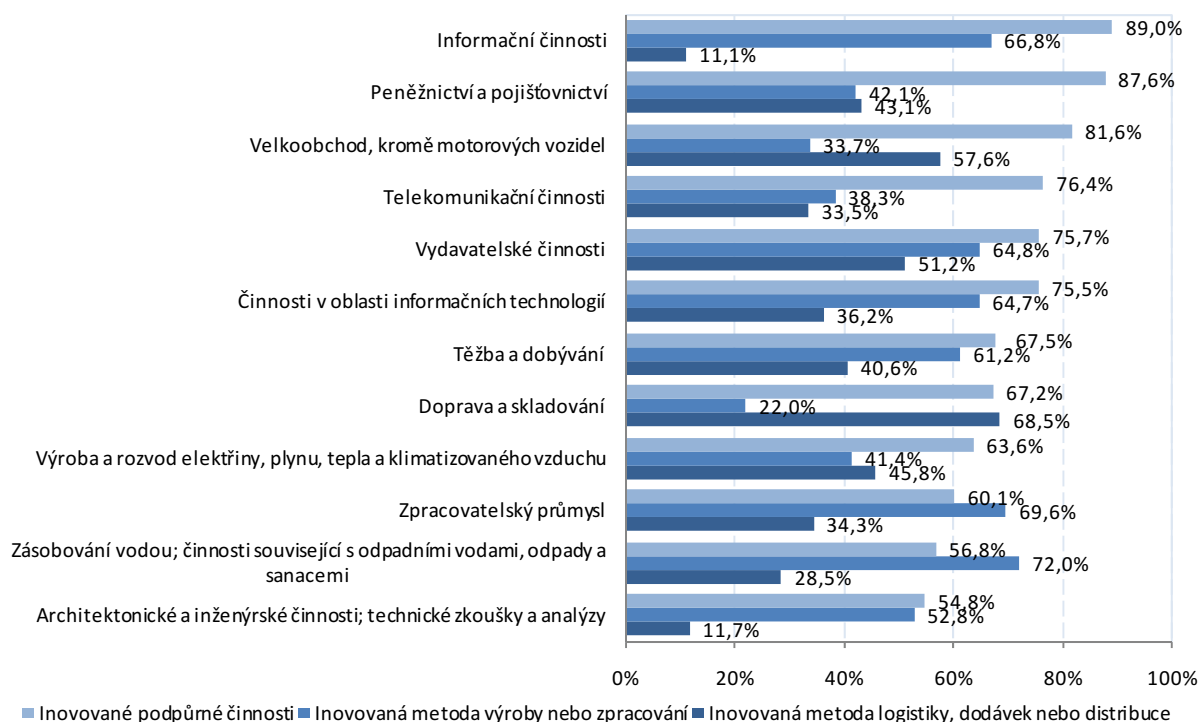
V případě domácích podniků dosáhl podíl inovace metod výroby nebo zpracování (60,5 %) a inovace podpůrných činností (61,6 %) téměř shodné úrovně.

Graf 2.3.2-1: Procesní inovace podle typu, velikosti a vlastnictví podniku (% z procesně inovujících podniků); 2008–2010



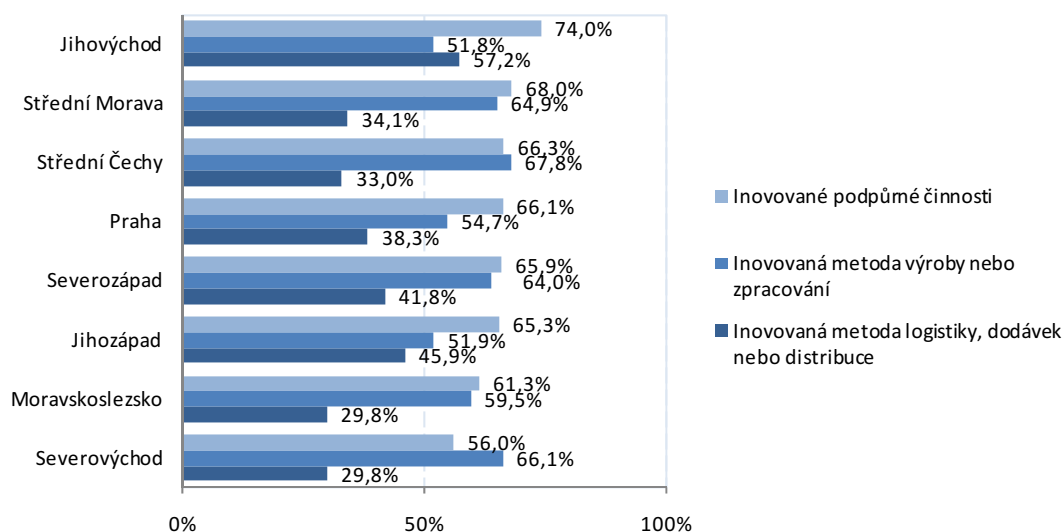
Struktura jednotlivých typů inovací je do značné míry dána zaměřením určitého odvětví, proto například podniky v informačních činnostech procesně nejvíce inovovaly podpůrné činnosti (89 %) a podniky ve zpracovatelském průmyslu metody výroby nebo zpracování (69,6 %). V případě dopravy a skladování se podniky zaměřily na inovaci metod logistiky, dodávek a distribuce (68,5 %). Nejvíce vyrovnané podíly uvedených 3 typů procesní inovace byly zaznamenány ve vydavatelských činnostech. Blíže viz následující graf.

Graf 2.3.2-2: Procesní inovace podle typu a CZ-NACE r2 (% z procesně inovujících podniků); 2008–2010



Nejvíce se na inovaci podpůrných činností soustředily procesně inovující podniky v regionu Jihovýchod. Tento typ inovace zde zavedlo 74 % podniků. V tomto regionu zavedlo také nejvíce podniků ze všech regionů inovaci metod logistiky, dodávek nebo distribuce (57,2 %). Naopak podniky ve Středních Čechách (67,8 %) a v regionu Severovýchod (66,1 %) se zaměřily na inovaci metod výroby nebo zpracování.

Graf 2.3.2-3: Procesní inovace podle typu a regionů NUTS2 (% z procesně inovujících podniků); 2008–2010

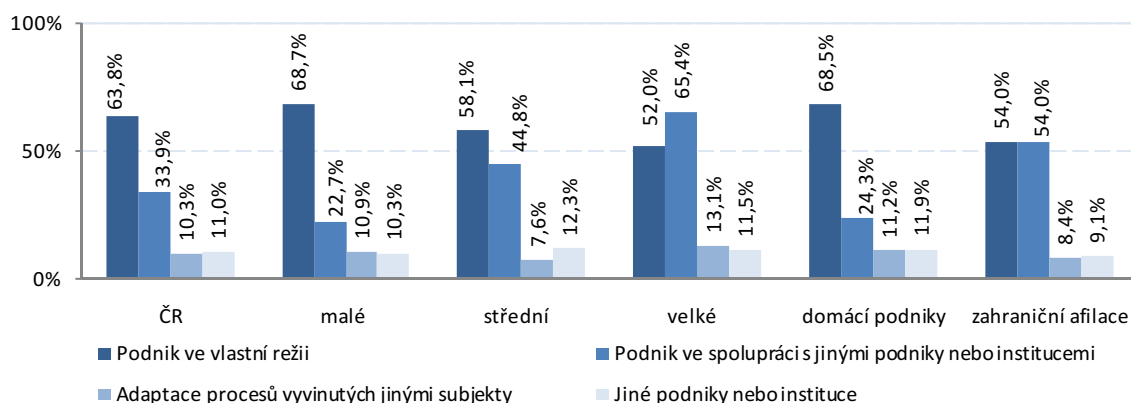


Více než polovina, konkrétně 63,8 %, procesně inovujících podniků vyvíjela procesní inovace ve vlastní režii. Ve spolupráci s jinými podniky (i v rámci podnikové skupiny) nebo institucemi vyvíjelo procesní inovace 33,9 % procesně inovujících podniků. Při vývoji procesní inovace podniky nejméně využily adaptaci procesů vyvinutých jinými subjekty (10,3 %) a také zadaly vývoj procesní inovace jinému podniku nebo instituci (11 %).

Vývoj procesní inovace u velkých podniků byl prováděn zejména ve spolupráci s jinými podniky (i v podnikové skupině) nebo institucemi (65,4 %). Malé podniky vyvíjely procesní inovace dominantně ve vlastní režii (68,7 %).

Stejně tak i domácí podniky při vývoji procesních inovací spoléhaly na své interní zdroje (68,5 %), naopak u podniků pod zahraniční kontrolou byl podíl procesně inovujících podniků, které vyvíjely procesní inovace ve vlastní režii a podíl těch, které na vývoji spolupracovaly s jinými podniky nebo institucemi, vyrovnaný (54 %).

Graf 2.3.2-4: Inovace procesu podle subjektu, který je vyvíjel, velikosti a vlastnictví podniku; 2008–2010 (% z procesně inovujících podniků)

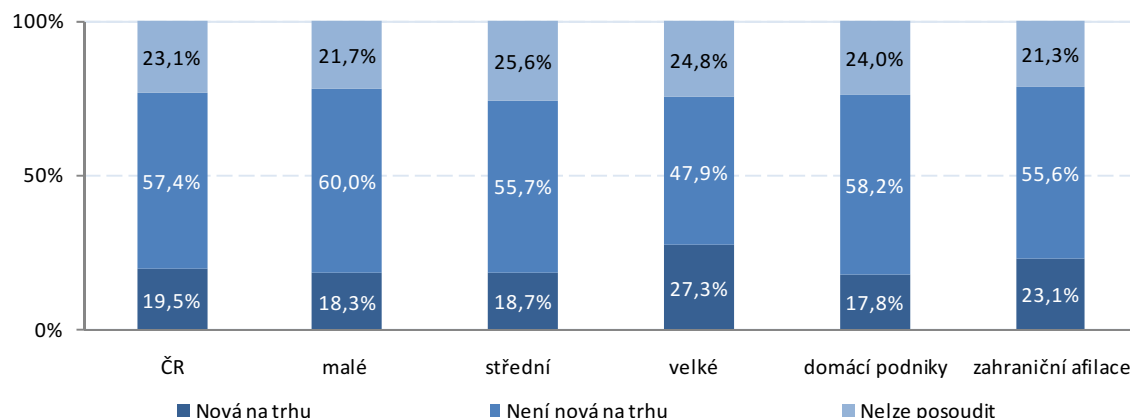


Z celkového počtu procesně inovujících podniků považovalo svou procesní inovaci za zcela novou na trhu 19,5 % podniků. Procesní inovace nebyly považovány za nové na trhu u 57,4 % podniků. Celkem 23,1 % nedokázalo posoudit, zda je jejich procesní inovace nová na trhu.

Malé a střední podniky uvedly téměř shodně, že jejich procesní inovace byla zcela nová na trhu (18,3 %, respektive 18,7 %). U velkých podniků byl podíl procesně inovujících podniků, které zavedly procesní inovaci zcela novou na trhu vyšší, konkrétně 27,3 %.

Velké podniky jsou převážně pod zahraniční kontrolou, proto je u nich i vyšší podíl procesní inovace nové na trhu (23,1 %) než tomu je u domácích podniků (17,8 %), kde převažují ve struktuře malé a střední podniky.

Graf 2.3.2-5: Novost procesní inovace na trhu podle velikosti a vlastnictví podniku; 2008–2010
(% z procesně inovujících podniků)



Podniky ve srovnání s obdobím 2006–2008 méně inovovaly metody výroby nebo zpracování, kdy podíl procesně inovujících podniků, které zavedly tento typ inovace, se snížil o 4,8 procentních bodů. K mírnému poklesu došlo i v případě zavádění inovovaných metod logistiky, dodávek nebo distribuce (méně o 1,1 procentního bodu). Naopak mírně se zvýšil podíl podniků (o 2,2 procentních bodů), které inovovaly podpůrné činnosti související s procesy. Tento nárůst byl zapříčiněn zejména nárůstem podílů tohoto typu inovace u malých podniků (o 5 procentních bodů). Naopak u velkých podniků poklesl podíl procesně inovujících podniků, které zavedly inovaci podpůrných činností, o 3,2 procentních bodů.

U domácích podniků se snížily ve srovnání s předchozím obdobím 2006–2008 podíly u všech typů procesních inovací, zejména pak u inovace metod výroby nebo zpracování, kterou v období 2006–2008 zavedlo 66,1 % procesně inovujících podniků a v období 2008–2010 to bylo pouze 60,5 %. Naopak u zahraničních afilací došlo ke zvýšení podílu podniků, které provedly inovaci podpůrných činností pro procesy o 6,5 procentních bodů. U zbyvajících typů procesní inovace došlo ke snížení podílu.

Graf 2.3.2-6: Procesní inovace podle typu, velikosti a vlastnictví podniku; 2008–2010 a 2008–2010
(rozdíl podílů v procentních bodech období 2010–2008 (-) 2008–2006)

