

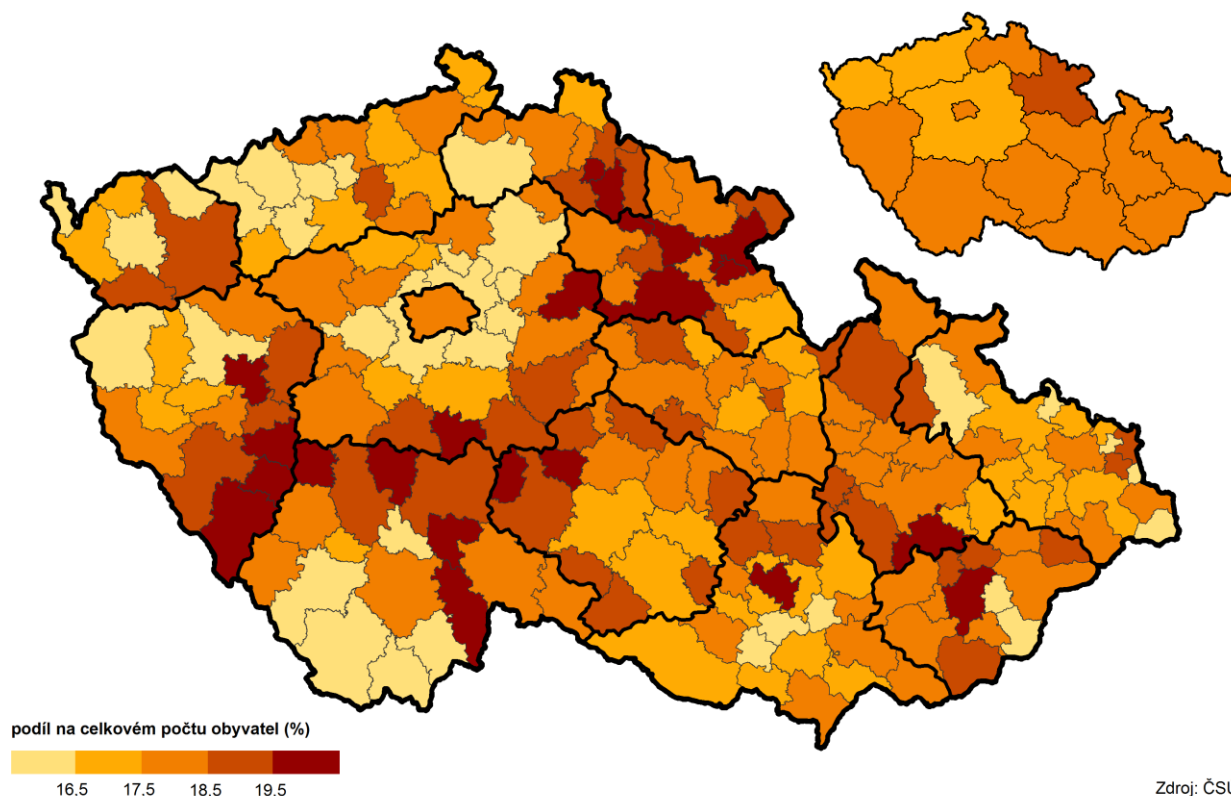
# 1. Demografické charakteristiky populace seniorů

Ústecký kraj je jedním z věkově nejmladších krajů v České republice. Je pro něj typická příznivější věková skladba obyvatelstva než v ostatních krajích, má druhý nejnižší průměrný věk v mezikrajovém srovnání a stále příznivé relace základních věkových skupin.

## Vývoj počtu seniorů, změny věkové struktury, index stáří

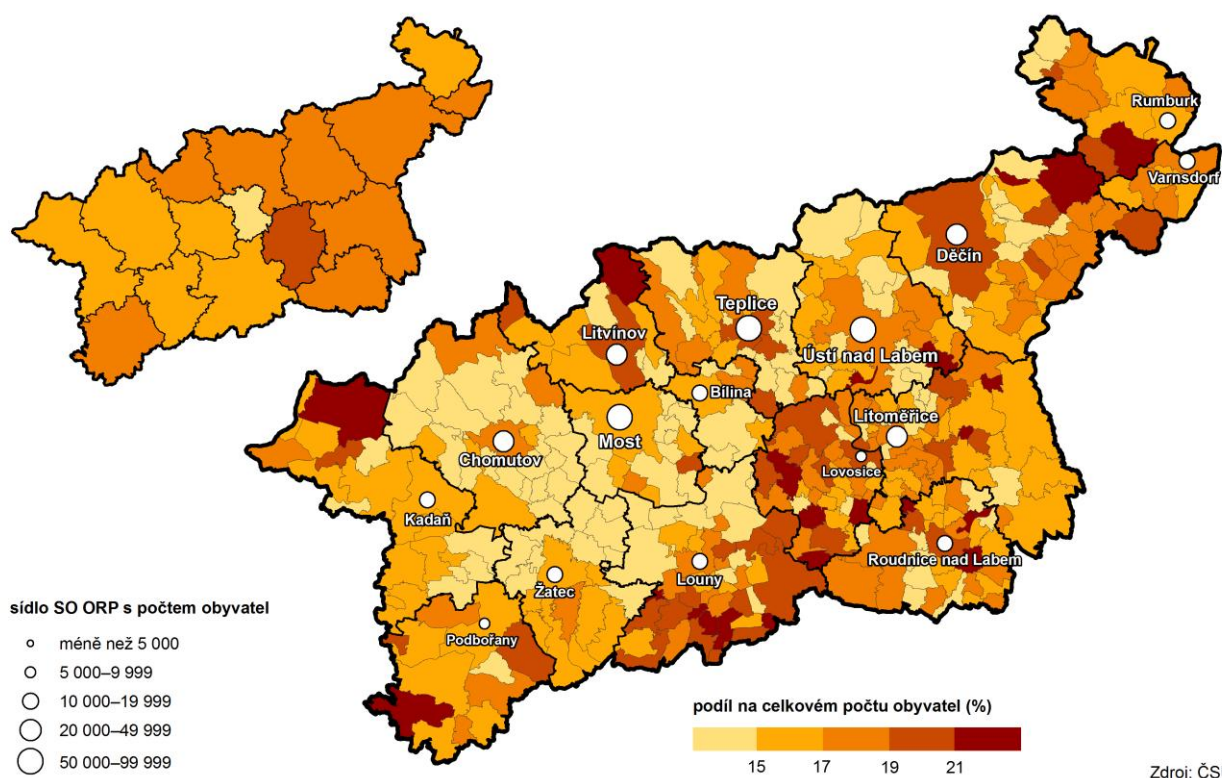
Na území Ústeckého kraje žilo k 31. 12. 2014 celkem 823 972 obyvatel, z toho bylo 140 543 osob 65letých a starších (58 726 mužů a 81 817 žen). Podíl **seniorů v Ústeckém kraji představoval 17,1 % obyvatel kraje** a byl druhý nejnižší po Středočeském kraji (16,7 %).

Obyvatelé ve věku 65 a více let podle SO ORP a krajů k 31. 12. 2014



Z pohledu jednotlivých SO ORP se v roce 2014 nacházel nejnižší podíl obyvatel ve věku 65 let a starších v Bílině (14,9 %), následoval Chomutov a Kadaň, kde podíl seniorů dosahoval 15,5, resp. 15,8 %. Naproti tomu nejvyšší podíl obyvatel v poproduktivním věku žil ke konci loňského roku v ORP Lovosice (19,1 %), více než 18 % seniorů z celkového počtu obyvatel příslušného území se nacházelo na území správních obvodů obcí s rozšířenou působností v Děčíně a v Litvínově (shodně 18,3 %).

## Obyvatelé ve věku 65 a více let podle obcí a SO ORP Ústeckého kraje k 31. 12. 2014

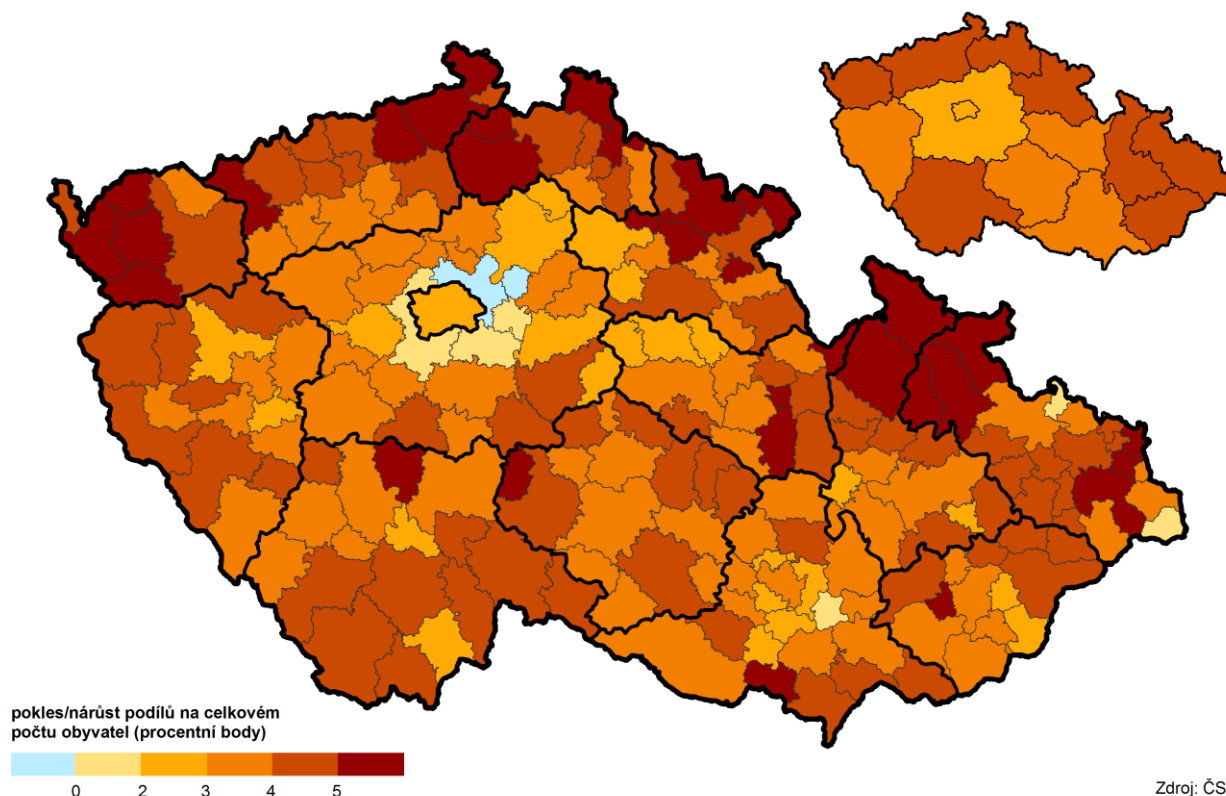


Zastoupení jednotlivých věkových skupin obyvatel se za posledních deset let poměrně výrazně změnilo. Tyto změny souvisely se současnými trendy vývoje společnosti, především s prodlužováním věku dožití a se snižováním porodnosti, což mělo za následek rostoucí podíl seniorů ve společnosti a mírně klesající počet osob ve věku 0–14 let (z 15,9 % v roce 2004 na 15,7 % ke konci roku 2014) i osob v produktivním věku (ze 71,7 % na 67,2 %). V roce 2004 dosahoval podíl osob 65letých a starších v Ústeckém kraji 12,4 %, během následujících let se tento podíl postupně zvyšoval a ke konci roku 2014 dosáhl již výše zmíněných 17,1 %, tzn. nárůst o 4,7 p.b. V mezikrajovém srovnání byl nárůst podílu seniorů v kraji druhý nejvyšší po Karlovarském kraji (o 4,9 p.b.).

Trend stárnutí populace a růst podílu seniorů ve společnosti, zaznamenáváme ve všech krajích republiky i většině SO ORP. Výjimkou jsou pouze správní obvody s rozšířenou působností v Brandýse nad Labem–Staré Boleslavi, kde se za posledních deset let podíl osob ve věku 65 a více let nezměnil a v Lysé nad Labem, kde se podíl seniorů dokonce snížil o 0,2 p.b.

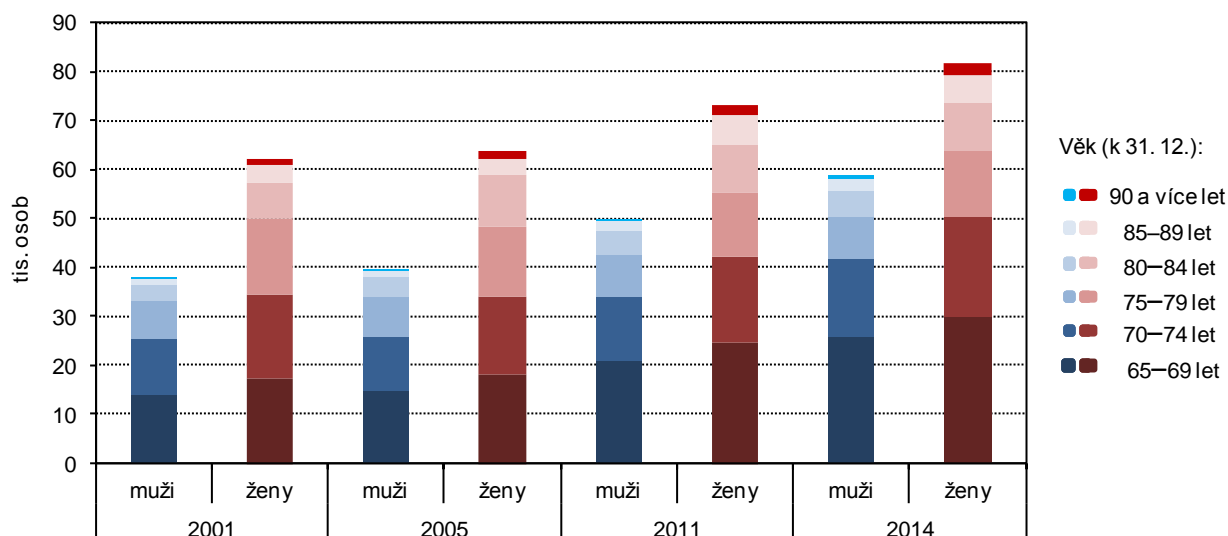
Z pohledu správních obvodů s rozšířenou působností Ústeckého kraje jsme za posledních deset let zaznamenali nejvyšší nárůst osob 65letých a starších v Děčíně (o 5,6 p.b.), o pět a více procentních bodů narostl podíl seniorů v SO ORP Litvínov, Ústí nad Labem, Rumburk a Kadaň. Naproti tomu složka obyvatel v poproduktivním věku nejméně vzrostla ve správním obvodě Roudnice nad Labem (o 3,2 p.b.), v dalších čtyřech SO ORP kraje – Podbořany, Louny, Lovosice a Žatec, byl nárůst nižší než 4 p.b.

## Změna podílu osob ve věku 65 a více let podle SO ORP a krajů mezi 31. 12. 2004 a 31. 12. 2014



V Ústeckém kraji stejně jako v celé ČR a ve všech krajích republiky mají u osob 65 let a starších převažující zastoupení ženy nad muži. Z dlouhodobějšího pohledu však podíl žen postupně klesá. Zatímco v roce 2001 dosahoval podíl žen senierek 62 %, do roku 2014 se postupně snižoval až na 58,2 %. Při podrobnějším pohledu na zastoupení mezi jednotlivými pětiletými věkovými skupinami za posledních třináct let vidíme u mužů i u žen nárůst ve věkové skupině 65–69 let a dále ve třech věkových skupinách u osob 80letých a starších. Nejvyšší nárůst byl 90letých osob a starších a u věkové skupiny 65–69 let, u mužů se jednalo v obou věkových skupinách zhruba o pětinu a u žen ve skupině 95+ o více než 38 % a ve věkové skupině 65–69 let o více než 30 %. Pokles podílu mužů i žen mezi roky 2001 a 2014 jsme zaznamenali ve dvou věkových skupinách - 75–79letých (u mužů o více než 27 % a u žen o téměř 35 %) a ve věkové skupině 70–74letých (u mužů o 9 % a u žen o 9,8 %).

**Graf 1.1 Obyvatelstvo Ústeckého kraje ve věku 65 a více let podle věku a pohlaví v letech 2001 až 2014**

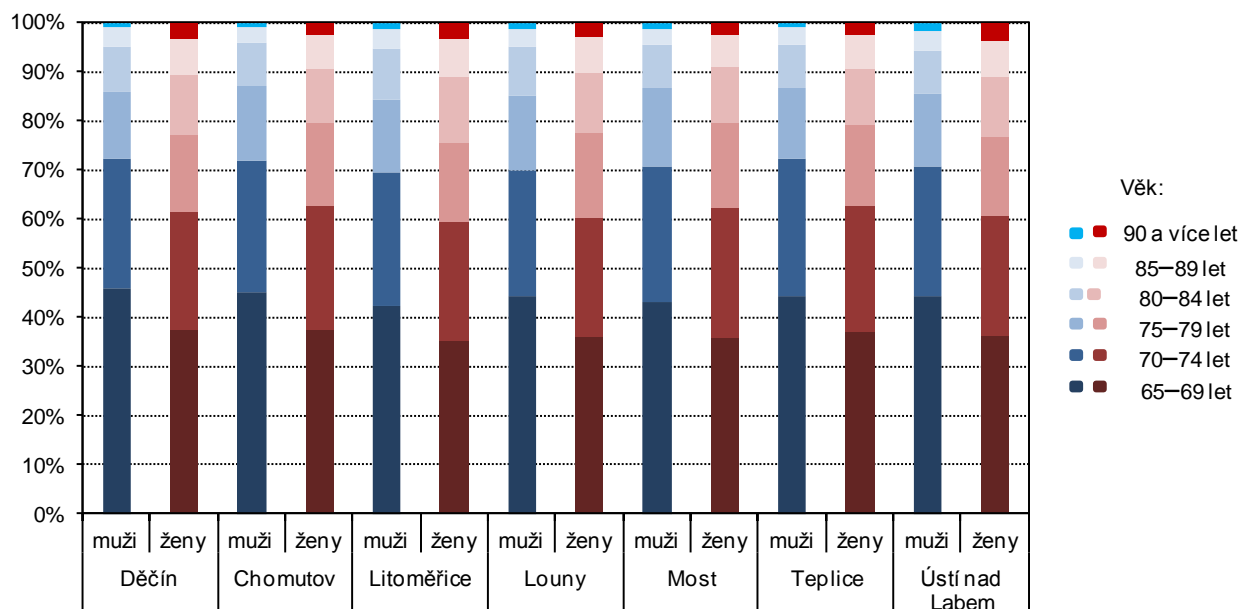


Z pohledu jednotlivých okresů Ústeckého kraje je nejvyšší zastoupení seniorů, jak mužů, tak žen na celkovém počtu obyvatel příslušného okresu, v okresech Děčín a Litoměřice. Naproti tomu nejmenší podíl osob 65letých starších, mužů i žen, žije v okrese Chomutov. Nejvyšší podíl osob 90letých a starších na celkovém počtu osob ve věku 65 a více let vidíme u obou pohlaví v okrese Ústí nad Labem (muži 1,7 % a ženy 3,7 %).

**Tab. 1.1 Obyvatelstvo podle pohlaví, věku a okresů k 31. 12. 2014**

	Celkem	z toho ve věku 65 a více let	v %	v tom ve věku (% z počtu 65 a více let)						
				65–69	70–74	75–79	80–84	85–89	90–94	95 a více
<b>Muži</b>										
<b>Ústecký kraj</b>	<b>408 283</b>	<b>58 726</b>	<b>14,4</b>	<b>44,2</b>	<b>26,8</b>	<b>14,8</b>	<b>9,2</b>	<b>3,8</b>	<b>1,1</b>	<b>0,1</b>
v tom okres:										
Děčín	65 176	9 948	15,3	45,9	26,2	13,7	9,4	3,8	1,0	0,1
Chomutov	62 089	8 044	13,0	45,1	26,6	15,4	8,7	3,3	0,9	0,1
Litoměřice	59 033	8 890	15,1	42,3	27,0	14,7	10,5	4,1	1,2	0,2
Louny	42 862	6 070	14,2	44,1	25,7	15,1	9,9	3,8	1,2	0,2
Most	56 592	7 920	14,0	42,9	27,6	15,9	8,8	3,5	1,1	0,1
Teplice	64 075	9 243	14,4	44,3	27,9	14,6	8,6	3,5	1,0	0,1
Ústí nad Labem	58 456	8 611	14,7	44,1	26,4	14,9	8,7	4,3	1,5	0,2
<b>Ženy</b>										
<b>Ústecký kraj</b>	<b>415 689</b>	<b>81 817</b>	<b>19,7</b>	<b>36,5</b>	<b>24,9</b>	<b>16,3</b>	<b>12,2</b>	<b>7,0</b>	<b>2,7</b>	<b>0,3</b>
v tom okres:										
Děčín	66 523	13 495	20,3	37,5	23,8	15,7	12,5	7,2	3,0	0,3
Chomutov	62 555	11 389	18,2	37,6	25,3	16,5	11,2	6,7	2,5	0,2
Litoměřice	59 933	12 264	20,5	35,2	24,2	16,2	13,4	7,7	3,0	0,3
Louny	43 601	8 354	19,2	35,8	24,4	17,2	12,2	7,3	2,6	0,4
Most	57 265	11 170	19,5	36,0	26,4	16,8	11,8	6,4	2,3	0,2
Teplice	64 776	12 873	19,9	37,0	25,6	16,6	11,6	6,5	2,4	0,3
Ústí nad Labem	61 036	12 272	20,1	36,2	24,6	15,8	12,3	7,4	3,4	0,3

**Graf 1.2 Obyvatelstvo Ústeckého kraje ve věku 65 a více let podle okresů, pohlaví a věku k 31. 12. 2014**



Ve všech velikostních skupinách obcí Ústeckého kraje mají u seniorů převahu ženy (v rozmezí od 52 % v nejmenších obcích do 199 obyvatel do téměř 60 % v největších obcích s 50 tisíci a více obyvateli). Ještě patrnější je převaha žen u osob 85letých a starších, kde se jejich zastoupení pohybuje od necelých 73 % v obcích od 1 000 do 1 999 obyvatel až po více než tři čtvrtiny v obcích do 199 obyvatel a v obcích se 2 000 až 4 999 obyvateli.



**Tab. 1.2 Věková struktura obyvatelstva podle velikostních skupin obcí k 31. 12. 2014**

	Celkem	v tom s počtem obyvatel							
		do 199	200–499	500–999	1 000– –1 999	2 000– –4 999	5 000– –19 999	20 000– –49 999	50 000 a více
Počet obcí	354	46	127	85	43	28	18	4	3
Počet obyvatel	823 972	6 212	42 564	58 047	58 161	83 981	216 800	147 630	210 577
z toho ženy (%)	50,4	47,9	48,2	48,8	49,2	49,8	50,6	51,0	51,5
z celku ve věku (%):									
0–14 let	15,7	14,4	15,7	15,5	16,2	15,9	15,8	15,6	15,6
15–64 let	67,2	69,4	68,3	68,4	68,1	67,0	67,8	66,1	66,6
65 a více let	17,1	16,2	16,0	16,1	15,8	17,1	16,4	18,2	17,8
Počet obyvatel ve věku 65 a více let	140 543	1 005	6 807	9 334	9 181	14 333	35 457	26 920	37 506
v tom ve věku (%):									
65–69 let	39,7	44,5	44,2	42,8	42,3	40,4	39,2	38,9	38,1
70–74 let	25,7	25,7	25,2	24,8	24,9	25,6	25,5	26,2	26,1
75–79 let	15,7	14,5	14,0	14,5	15,1	15,0	16,2	15,7	16,4
80–84 let	10,9	9,2	10,3	10,5	10,7	10,8	11,1	11,0	11,1
85–89 let	5,7	4,8	4,5	5,4	5,0	5,6	5,7	5,9	5,9
90–94 let	2,1	1,2	1,7	1,8	1,7	2,4	2,0	2,1	2,2
95 a více let	0,2	0,2	0,2	0,2	0,4	0,3	0,2	0,2	0,2
z toho ženy (%)	58,2	52,1	54,7	55,2	55,8	57,5	58,9	58,5	59,7
Počet obyvatel ve věku 85 a více let	11 186	62	431	681	642	1 175	2 839	2 217	3 139
z toho ženy (%)	73,8	75,8	74,0	74,9	72,6	75,5	74,9	73,1	72,6
Index stáří <sup>1)</sup>	108,5	112,2	102,0	103,9	97,7	107,3	103,3	116,7	114,4
Index ekonomického zatížení <sup>2)</sup>	48,7	44,1	46,4	46,1	46,9	49,2	47,4	51,2	50,1

<sup>1)</sup> Poměr osob ve věku 65 a více let na 100 osob ve věku 0 až 14 let.

<sup>2)</sup> Poměr osob ve věku 0 až 14 let a 65 a více let na 100 osob ve věku 15 až 64 let.

Porovnáním tří základních věkových skupin obyvatel můžeme sledovat postupné stárnutí populace. Jedním z ukazatelů je **index stáří**, který vyjadřuje kolik osob ve věku 65 a starších připadalo na 100 dětí (0–14 let). Zatímco v roce 2001 bylo v Ústeckém kraji na 100 dětí 73,4 osob 65letých a starších, v roce 2014 se poměr obrátil a na 100 dětí připadalo 108,5 seniorů. I přesto byl index stáří v roce 2014 druhý nejnižší (po Středočeském kraji) v porovnání s ostatními kraji. Dalším ukazatelem je **index ekonomického zatížení**, který udává kolik obyvatel v dětském a poproduktivním věku připadlo na 100 obyvatel ve věku 15 až 64 let. V roce 2001 bylo na 100 obyvatel ve věku 15 až 64 let 40,6 obyvatel v dětském a poproduktivním věku. V roce 2014 se tento ukazatel zvýšil na 48,7 osob. Index ekonomického zatížení byl v roce 2014 čtvrtý nejnižší v mezikrajovém srovnání, po Moravskoslezském a Karlovarském kraji a po Hl. m. Praze. Oba ukazatele byly nižší než republikový průměr.

## Rodinný stav, národnost, víra

Zdrojem údajů o rodinném stavu, národnosti a víře jsou data ze Sčítání lidu, domů a bytů, které probíhá každých deset let. Výsledky sčítání v roce 2011 byly na rozdíl od předchozích sčítání zpracovány podle místa obvyklého pobytu obyvatel<sup>1</sup>. V Ústeckém kraji uvedlo obvyklý pobyt celkem 808 961 osob, z toho bylo 50,9 % žen. Z celkového počtu obyvatel kraje s obvyklým pobytem žilo v kraji 117 899 osob ve věku 65 let a starších a tvořily 14,6 % obyvatel. Podíl žen v této kategorii dosáhl hodnoty 59,8 %.

<sup>1</sup> V souladu s mezinárodními doporučeními byly výsledky sčítání 2011 zpracovány podle místa obvyklého pobytu obyvatel. Definice místa obvyklého pobytu respektovala mezinárodní doporučení; důraz byl kladen zejména na vazbu respondenta na konkrétní domácnost. Obvyklý pobyt se nachází v místě, kde osoba obvykle tráví období svého každodenního odpočinku bez ohledu na dočasnou nepřítomnost z důvodu rekreace, návštěv, pracovních cest, pobytu ve zdravotnickém zařízení apod. a kde je členem konkrétní domácnosti.

**Tab. 1.3 Obyvatelstvo podle rodinného stavu, pohlaví a podle věku v Ústeckém kraji**

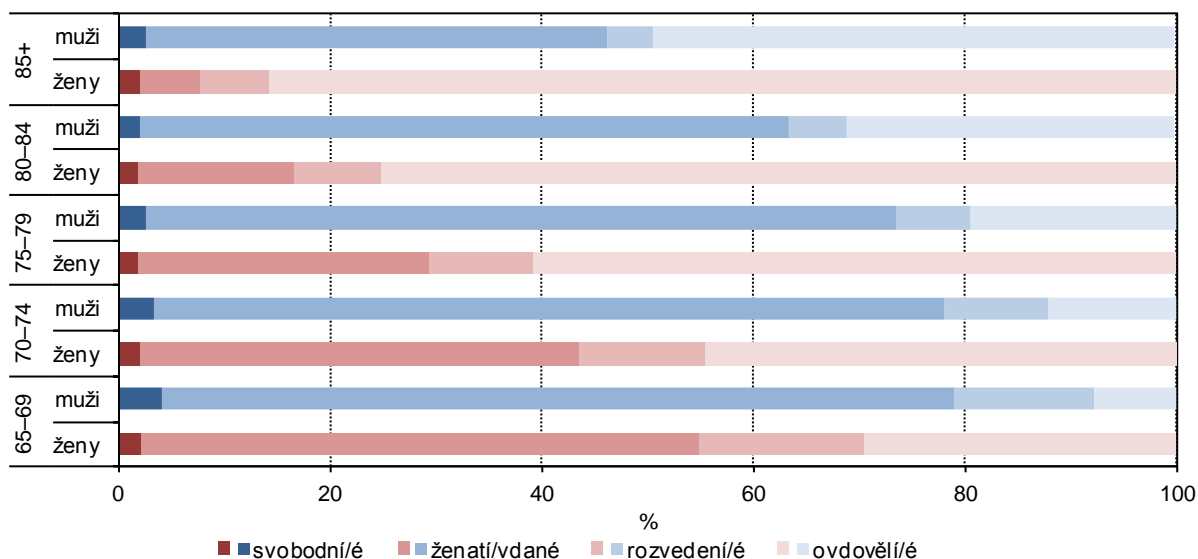
Zdroj: SLDB 2011

	Muži celkem	z toho				Ženy celkem	z toho			
		svobodní	ženatí	rozvedení	ovdovělí		svobodné	vdané	rozvedené	ovdovělé
<b>Počet obyvatel</b>	<b>397 453</b>	<b>182 927</b>	<b>158 902</b>	<b>43 756</b>	<b>10 309</b>	<b>411 508</b>	<b>148 887</b>	<b>157 599</b>	<b>55 040</b>	<b>49 323</b>
v %	100,0	46,0	40,0	11,0	2,6	100,0	36,2	38,3	13,4	12,0
z toho ve věku 65 a více let	47 403	1 598	33 706	4 745	7 301	70 496	1 370	24 650	8 193	36 245
v %	100,0	3,4	71,1	10,0	15,4	100,0	1,9	35,0	11,6	51,4
v tom ve věku:										
65–69	19 307	4,1	74,8	13,2	7,7	23 024	2,2	52,8	15,5	29,5
70–74	12 369	3,4	74,6	9,9	12,0	16 796	2,0	41,6	11,9	44,5
75–79	8 388	2,6	70,9	7,0	19,3	13 007	1,7	27,6	9,7	60,9
80–84	4 868	2,1	61,3	5,4	31,0	10 147	1,8	14,6	8,4	75,1
85–89	1 992	2,1	47,2	4,4	46,0	5 945	1,7	6,5	6,9	84,8
90–94	400	2,0	35,5	5,8	56,8	1 302	1,9	3,2	6,5	88,2
95 a více let	79	10,1	17,7	1,3	69,6	275	4,4	1,8	4,0	89,5

V rozdělení obyvatel 65letých a starších podle **rodinného stavu** převládali v Ústeckém kraji ženatí a vdané osoby, které tvoří 49,5 % této věkové kategorie. Druhou nejpočetnější skupinou byly osoby ovdovělé a představovaly 36,9 %. V mezikrajovém srovnání byl podíl ženatých a vdaných v kraji nejnižší ze všech, naproti tomu podíl ovdovělých byl nejvyšší. Třetí nejpočetnější skupinou v kraji byli rozvedení a rozvedené a ke dni sčítání dosáhly 11 % osob ve věku 65 a více let. Podíl rozvedených v Ústeckém kraji se řadil v mezikrajovém srovnání na čtvrtou nejvyšší příčku (po Hl. m. Praze, Karlovarském a Libereckém kraji). Nejnižší podíl svobodných seniorů žil ve Středočeském kraji (2,4 %), následují čtyři kraje s podílem 2,5 % - Ústecký, Liberecký, Královéhradecký a Moravskoslezský.

U mužů ve věku 65 let a starších bylo v Ústeckém kraji v době sčítání více než 70 % ženatých, více než šestinu mužů tvořili vdovci, 10 % mužů bylo rozvedených a jen více než 3 % bylo svobodných. Naproti tomu ženy v tomto věku byly vdané jen ze 35 % a nejpočetnější byla skupina ovdovělých žen – tvořily více než polovinu z celkového počtu 65letých a starších. Zbývajících téměř 12 % žen bylo rozvedených a pouze necelá 2 % žen byla svobodných. Nejvyšší podíl ovdovělých zaznamenáváme u žen 85letých a starších, kde tvoří více než 85 %. U mužů dosáhl podíl ovdovělých necelou polovinu této věkové skupiny.

**Graf 1.3 Zastoupení mužů a žen ve věku 65 a více let v Ústeckém kraji podle věku a rodinného stavu podle SLDB 2011**

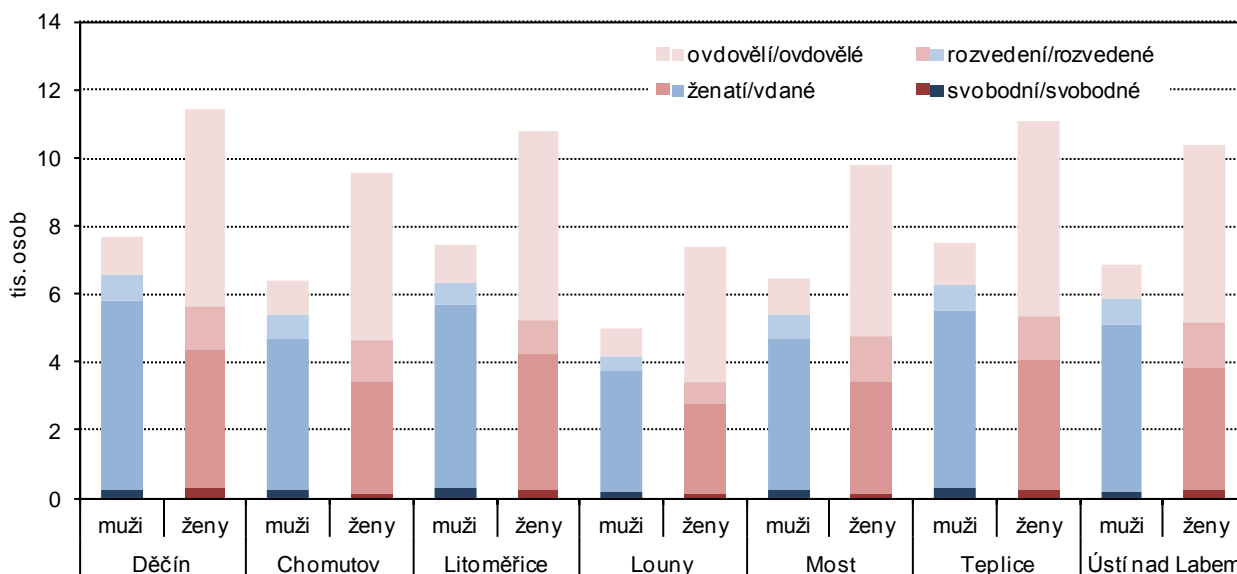


Z pohledu okresů Ústeckého kraje byl nejvyšší podíl svobodných mužů ve věku 65 a více let v době sčítání v okrese Most (3,7 %) a svobodných žen v okrese Děčín (2,6 %). Nejvyšší podíl ženatých mužů i vdaných žen byl v okrese Litoměřice, kde představoval u mužů 73 % a u žen 37,3 %. Podíl rozvedených mužů (více než 11 %) se nacházel v okresech Ústí nad Labem a Most, u žen byl nejvyšší podíl rozvedených rovněž



v okrese Most (13,3 %). Nejpočetnější skupina ovdovělých mužů, více než 16 %, z celkového počtu mužů 65letých a starších žila v okresech Louny a Most. Nejvyšší podíl ovdovělých žen jsme zaznamenali v okrese Louny (53,6 %).

**Graf 1.4 Obyvatelstvo v okresech Ústeckého kraje ve věku 65 a více let podle rodinného stavu a pohlaví podle SLDB 2011**



Rodinný stav obyvatel je obecně ovlivňován **sňatečností a rozvodovostí**. Z časové řady demografických údajů vyplývá, že jak u mužů, tak u žen se zvyšuje podíl sňatků osob ve věku 65 a více let na celkovém počtu sňatků v kraji. Rostoucí tendenci pozorujeme i u rozvodů (viz následující tabulka).

**Tab. 1.4 Sňatky a rozvody obyvatel kraje v letech 2005 až 2014**

	2005	2006	2007	2008	2009	2010	2011	2012	2013	2014
	Sňatky podle bydliště ženicha									
<b>Celkem</b>	<b>4 320</b>	<b>4 387</b>	<b>5 006</b>	<b>4 477</b>	<b>3 945</b>	<b>3 669</b>	<b>3 447</b>	<b>3 341</b>	<b>3 161</b>	<b>3 325</b>
z toho ve věku ženicha 65 a více let	59	62	60	62	65	57	44	61	60	79
v %	1,4	1,4	1,2	1,4	1,6	1,6	1,3	1,8	1,9	2,4
z toho ve věku nevěsty 65 a více let	27	30	22	22	35	23	24	31	29	29
v %	0,6	0,7	0,4	0,5	0,9	0,6	0,7	0,9	0,9	0,9
	Rozvody									
<b>Celkem</b>	<b>2 894</b>	<b>2 930</b>	<b>2 783</b>	<b>2 889</b>	<b>2 805</b>	<b>2 573</b>	<b>2 319</b>	<b>2 294</b>	<b>2 252</b>	<b>2 352</b>
z toho ve věku muže 65 a více let	18	19	34	37	37	24	57	39	51	58
v %	0,6	0,6	1,2	1,3	1,3	0,9	2,5	1,7	2,3	2,5
z toho ve věku ženy 65 a více let	7	10	15	16	16	16	35	37	31	32
v %	0,2	0,3	0,5	0,6	0,6	0,6	1,5	1,6	1,4	1,4

**Národnostní složení** obyvatelstva Ústeckého kraje má kořeny v minulém století a je spojeno s dopadem historických událostí spojených s obdobím kolem druhé světové války a hlavně s pohybem obyvatelstva po ní. Zásadní změnu ve složení obyvatelstva podle národnosti přinesl odsun německého obyvatelstva (i když značná část jich v pohraničí ještě zůstala a podíl německé národnosti v kraji byl ve srovnání s ostatními oblastmi republiky stále vysoký) a současně následoval příliv osob z celé tehdejší republiky včetně značného množství v té době mladých Slováků. Rovněž rozvoj těžební činnosti v kraji s sebou přinesl potřebu dalších pracovních sil, řešenou tehdy masovým nábořem osob z ostatních částí státu podpořeným různými příspěvky včetně získání bytu.

Zjištěné údaje o národnostním složení obyvatelstva byly více než v minulých sčítáních ovlivněny skutečností, že otázka na národnost byla dobrovolná – plných 27 % obyvatel Ústeckého kraje využilo možnosti svou národnost neuvést. Neochota odpovídat na tuto otázku byla vyšší u mladších věkových kategorií, což dokazuje i podíl nezodpovězených odpovědí u osob 65letých a starších, který dosáhl pouze 19 %.

**Tab. 1.5 Obyvatelstvo ve věku 65 a více let podle národnosti, pohlaví a věku v Ústeckém kraji**

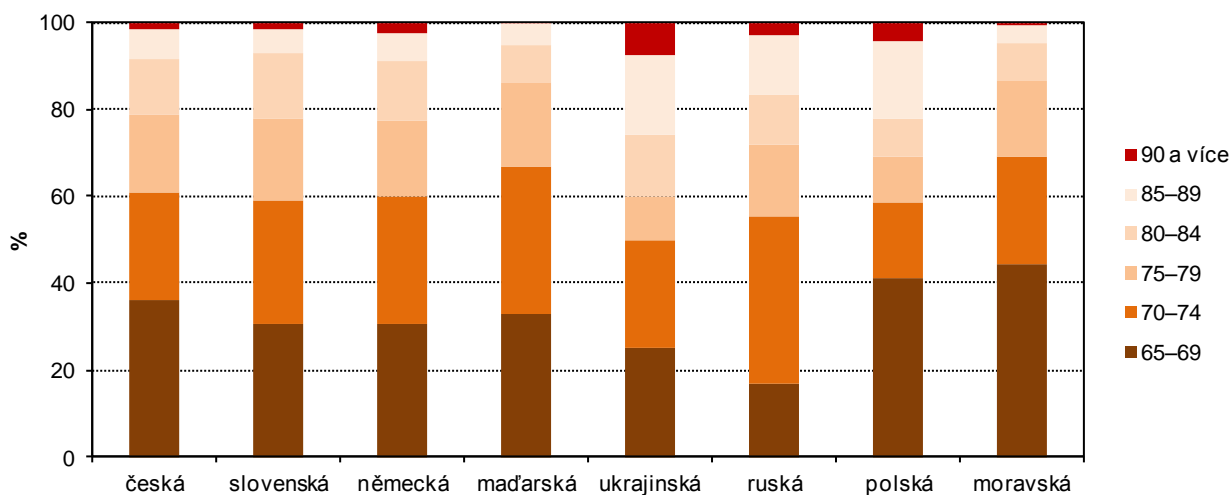
Zdroj: SLDB 2011

	Obyvatelstvo ve věku 65 a více let	v tom (%)		v tom věková skupina (%)			
		muži	ženy	65–69	70–74	75–79	80 a více
<b>Počet obyvatel</b>	<b>117 899</b>	<b>40,2</b>	<b>59,8</b>	<b>35,9</b>	<b>24,7</b>	<b>18,1</b>	<b>21,2</b>
z toho národnost:							
česká	86 512	40,1	59,9	36,3	24,5	18,1	21,1
moravská	163	68,7	31,3	44,2	25,2	17,2	13,5
slovenská	4 014	40,9	59,1	30,8	28,4	18,8	22,0
polská	168	28,6	71,4	41,1	17,3	10,7	31,0
německá	2 231	38,3	61,7	30,3	29,8	17,1	22,8
maďarská	330	47,6	52,4	33,0	33,6	19,4	13,9
ruská	168	19,0	81,0	16,7	38,7	16,7	28,0
ukrajinská	204	29,9	70,1	25,0	25,0	9,8	40,2
neuveдено	22 477	40,4	59,6	36,3	24,5	18,1	21,1

Z celkového počtu osob ve věku 65 let a starších se k nejčetnější české národnosti v kraji přihlásily téměř tři čtvrtiny obyvatel – 73,4 % (více než za ČR jako celek). Druhou nejpočetnější národnostní skupinou v Ústeckém kraji byla slovenská národnost (3,4 %), na rozdíl od celé ČR, kde se na druhé pozici umístila národnost moravská a představovala 5,7 %. Třetí v pořadí v kraji u osob 65letých a starších se objevuje německá národnost s 1,9 %, zatímco za republiku jako celek zaujímala u této věkové kategorie jen 0,5 %, zde se může v kraji jednat ještě o důsledek výše zmíněného přesunu osob v rámci tehdejšího státu.

Dokladem působení historického vývoje v jednotlivých oblastech Ústeckého kraje je přetrvávající vyšší podíl občanů německé národnosti v pohraničních okresech (Chomutov 0,9 % z počtu obyvatel celkem a 3,3 % z věkové skupiny obyvatel 65+, Děčín 0,8 %, resp. 2,8 %, Teplice 0,7 %, resp. 2,6 %) a dále vyšší hodnota podílu Slováků v okresech, vyznačujících se v minulosti těžkým průmyslem a těžební činností (Chomutov 2,0 % z celkového počtu obyvatel, resp. 5,0 % z obyvatel 65+ a Most 1,7 %, resp. 4,6 %).

**Graf 1.5 Obyvatelstvo ve věku 65 a více let v Ústeckém kraji podle národnosti a věku podle SLDB 2011**



Otázku **náboženského vyznání** vyplňovaly sčítané osoby podle svého citění a přesvědčení a byla, stejně jako otázka národnosti, dobrovolná. Zjištěná data o náboženském vyznání dokládají pouze rozhodnutí každého jedince vyjádřit vazbu k příslušné církvi, náboženské společnosti, případně k víře.





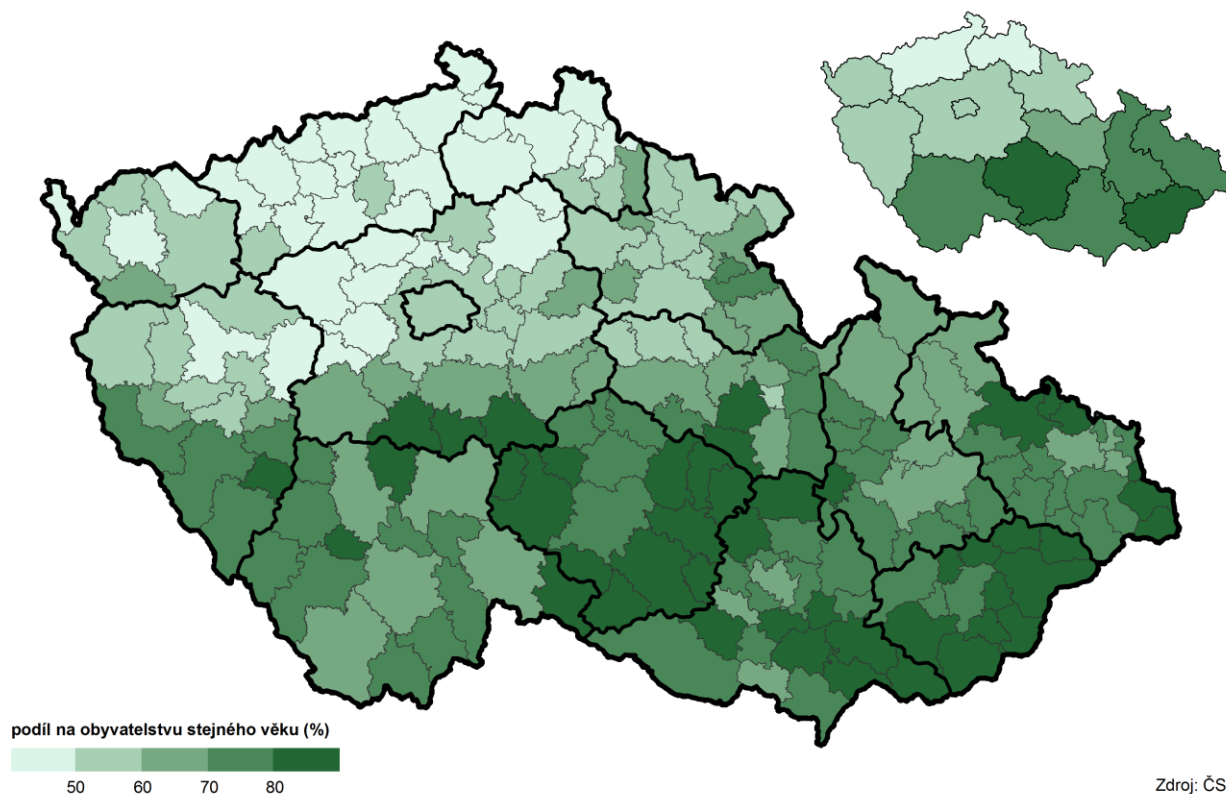
**Tab. 1.6 Obyvatelstvo ve věku 65 a více let podle náboženské víry, pohlaví a věku v Ústeckém kraji**

Zdroj: SLDB 2011

	Obyvatelstvo ve věku 65 a více let	v tom (%)		v tom věková skupina (%)			
		muži	ženy	65–69	70–74	75–79	80 a více
Počet obyvatel	117 899	40,2	59,8	35,9	24,7	18,1	21,2
z toho:							
věřící - nehlásící se k církvi	9 303	37,2	62,8	33,8	26,0	19,1	21,1
věřící - hlásící se k církvi	17 655	34,3	65,7	24,7	26,4	21,7	27,2
z toho:							
Církev československá husitská	1 231	7,5	13,1	20,6	21,4	23,9	34,2
Církev římskokatolická	11 663	9,8	14,8	24,6	27,6	21,6	26,2
Českobratrská církev evangelická	919	9,4	15,8	25,1	25,0	19,3	30,6
bez náboženské víry	39 169	44,3	55,7	40,4	23,6	16,8	19,3
neuvedeno	51 766	39,7	60,3	36,7	24,8	17,8	20,7

Ještě více než u kategorie národnosti byla při sčítání v roce 2011 občany využita možnost neuvedení odpovědi u otázky na náboženskou víru. V Ústeckém kraji se tak téměř 46 % obvykle bydlících obyvatel nevyjádřilo o svém vztahu k náboženství, tj. 5. nejvyšší podíl v rámci krajů ČR. U občanů 65letých a starších neodpovědělo na otázku víry necelých 44 %. V této věkové skupině obyvatel v kraji se označilo zhruba 23 % obyvatel jako věřící (27 tis. osob bez ohledu na to, zda se hlásí či nehlásí ke konkrétní církvi) a třetina seniorů Ústeckého kraje uvedla, že je bez vyznání. Z celkového počtu obvykle bydlících obyvatel Ústeckého kraje se označila pouze desetina obyvatel jako věřící a zhruba 44 % populace kraje uvedlo, že je bez vyznání. Vyšší podíl věřících ve starší věkové kategorii je pochopitelný vzhledem k tomu, že ještě ve čtyřicátých letech minulého století byla povinná náboženská výchova ve školách a také v minulosti byla intenzivnější výchova k náboženství v rodinách. Z mezikrajového srovnání vyplynulo, že v Ústeckém kraji byl nejnižší podíl věřících i nejvyšší podíl obyvatel bez náboženské víry.

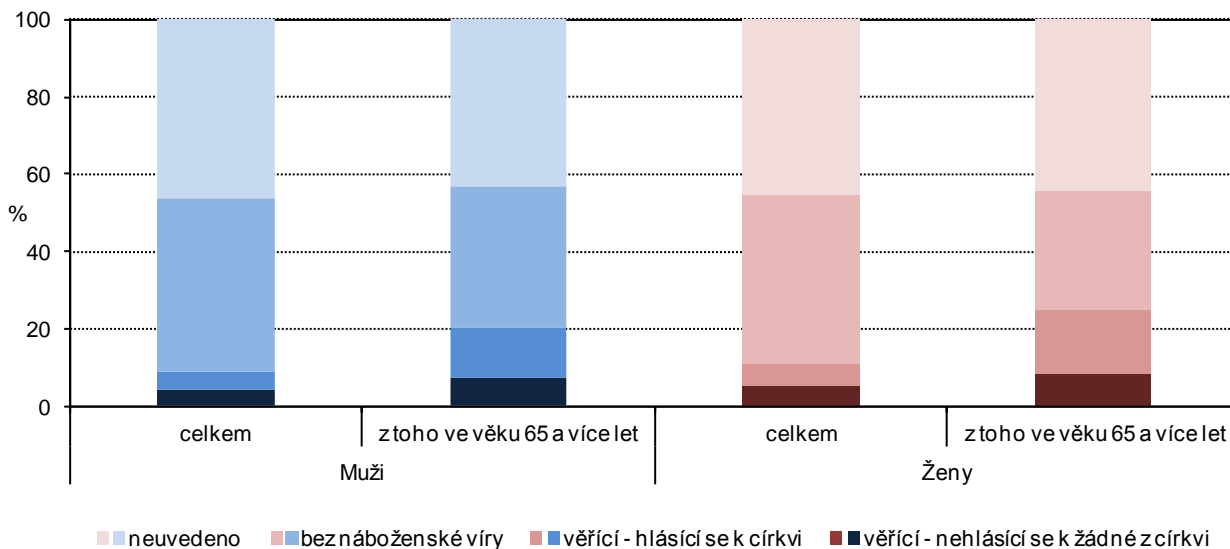
**Věřící obyvatelé ve věku 65 a více let podle SO ORP a krajů podle SLDB 2011  
(z osob s uvedeným vztahem k víře)**



Zdroj: ČSÚ

Obecně platí, že religiozita žen je výrazně vyšší než mužů. V roce 2011 se ve věkové kategorii 65letých a starších přihlásilo obecně k víře 9,5 tis. mužů (35,3 % celkového počtu mužů této věkové kategorie), věřící ženy dosahovaly vyššího počtu jak absolutně (17,4 tis. věřících žen), tak relativně (64,7 % celkového počtu žen). Nejvíce věřících mužů i žen se v kraji hlásilo k Církvi římskokatolické, Českobratrské církvi evangelické a Církvi československé husitské.

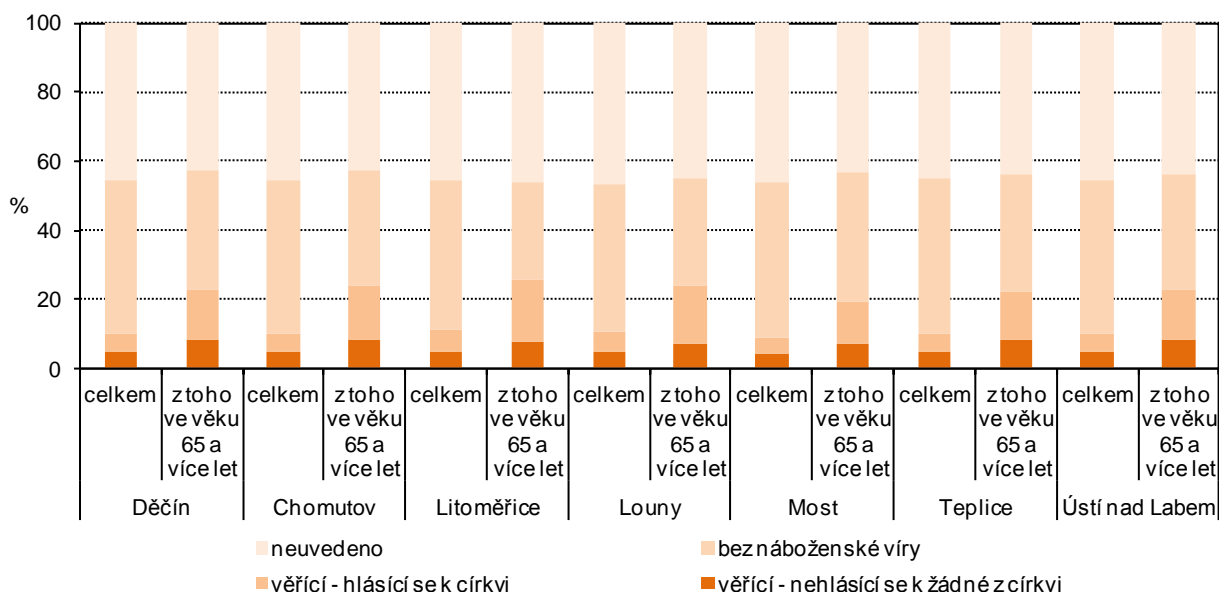
**Graf 1.6 Obyvatelstvo podle náboženské víry a pohlaví v Ústeckém kraji podle SLDB 2011**



Podíl věřících osob bez ohledu na to, zda se hlásí či nehlásí ke konkrétní církvi se v jednotlivých okresech Ústeckého kraje pohyboval u celkového počtu obyvatel v rozmezí od necelých 9 % do 11 %, u osob 65letých a starších bylo procento vyšší, a to od 19 % po téměř 26 %. Nejnižší podíl věřících, a to jak u obyvatel celkem, tak u seniorů se nacházel v okrese Most, naproti tomu nejvyšší podíl věřících byl v okrese Litoměřice.

Nejvyšší podíl obyvatel z celkového počtu obvykle bydlících, kteří uvedli, že jsou bez náboženské víry žilo v okresech Most a Teplice, a to zhruba 45 %. U osob 65letých a starších bylo nejvíce osob bez vyznání rovněž v okrese Most (37,2 %).

**Graf 1.7 Obyvatelstvo v okresech Ústeckého kraje podle věku a náboženské víry podle SLDB 2011**



## Dlouhodobá migrace, stěhování

Migraci obyvatelstva z dlouhodobého hlediska posuzujeme podle pobytu obyvatel v době jejich narození, a to formou dotazu na bydliště matky v době narození sčítané osoby. Získané údaje zachycují stav ke dni sčítání, nezahnují jednotlivá stěhování osob v průběhu života a nepřihlížejí k územním změnám v administrativním rozdělení obcí, okresů a krajů.

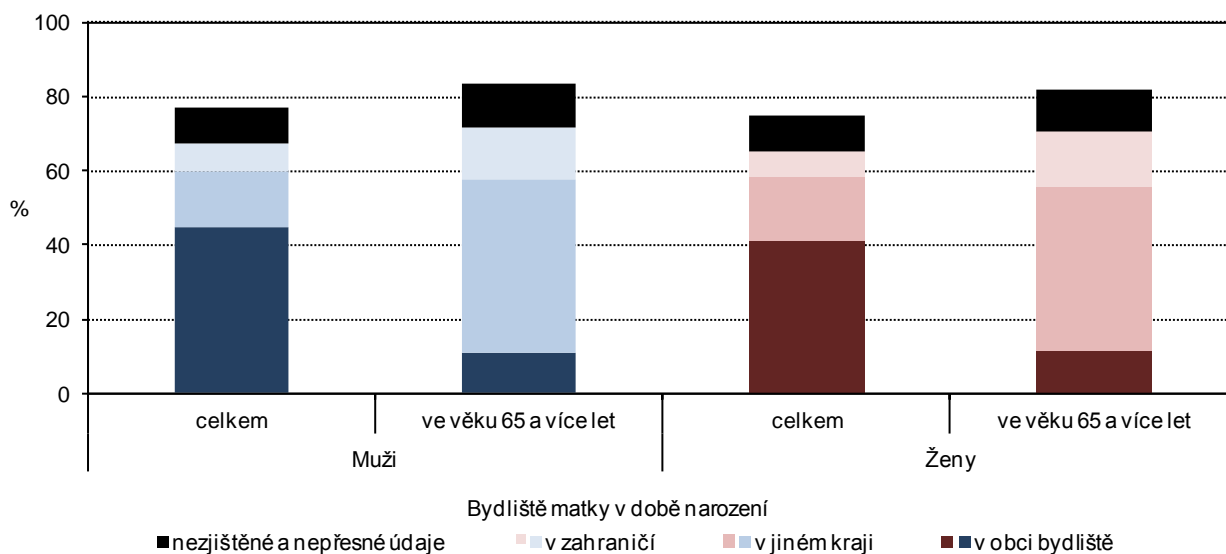
**Tab. 1.7 Obyvatelstvo ve věku 65 a více let podle místa bydliště matky v době narození, pohlaví a věku v Ústeckém kraji**

Zdroj: SLDB 2011

	Obyvatelstvo ve věku 65 a více let	v tom (%)		v tom věková skupina (%)			
		muži	ženy	65–69	70–74	75–79	80 a více
<b>Počet obyvatel</b>	<b>117 899</b>	<b>40,2</b>	<b>59,8</b>	<b>35,9</b>	<b>24,7</b>	<b>18,1</b>	<b>21,2</b>
v tom:							
narození v České republice	100 360	40,6	59,4	37,1	24,5	17,9	20,6
z toho:							
v obci bydliště	13 344	39,6	60,4	37,5	23,8	18,0	20,8
v jiné obci okresu	11 176	37,8	62,2	36,8	24,8	17,6	20,8
v jiném okrese kraje	9 277	38,5	61,5	35,2	24,6	18,6	21,6
v jiném kraji	53 072	41,7	58,3	37,8	24,5	17,7	20,0
narození v zahraničí	17 132	38,0	62,0	29,3	26,3	19,8	24,6
z toho ve Slovenské republice	9 863	37,7	62,3	29,0	26,7	20,3	24,0
nezjištěno	407	40,0	60,0	28,3	21,1	20,1	30,5

Z celkového počtu obyvatel kraje se narodilo v České republice 92,3 %, v zahraničí 7,2 %. Obvyklý pobyt v době narození nevedlo 4 091 sčítaných osob, tj. 0,5 % obyvatel kraje. Podíl osob narozených v České republice se snižoval s přibývajícím věkem. Zatímco v nejmladší skupině 0–14 let byl tento podíl 98,8 %, ve věku 65 a více let byl 85,1 %. Podíl narozených žen v České republice u sčítaných osob celkem byl o 1 procentní bod (p.b.) vyšší než podíl mužů. U osob 65letých a starších byl poměr opačný, podíl mužů byl vyšší o 1,3 p.b. než u žen. Všechny osoby s obvyklým pobytem v kraji, které uvedly jako místo narození jiný stát, pocházely ze 43,2 % ze Slovenské republiky, převažoval podíl žen, a to o 11 p.b. Podíl seniorů narozených ve Slovenské republice (57,6 % z narozených v zahraničí) byl vyšší o 14,4 p.b. než u obyvatel celkem. Podíl žen z počtu senierek narozených v zahraničí byl rovněž vyšší než podíl mužů, ale jen o 0,6 p.b.

**Graf 1.8 Obyvatelstvo Ústeckého kraje podle místa narození podle pohlaví a věku podle SLDB 2011**

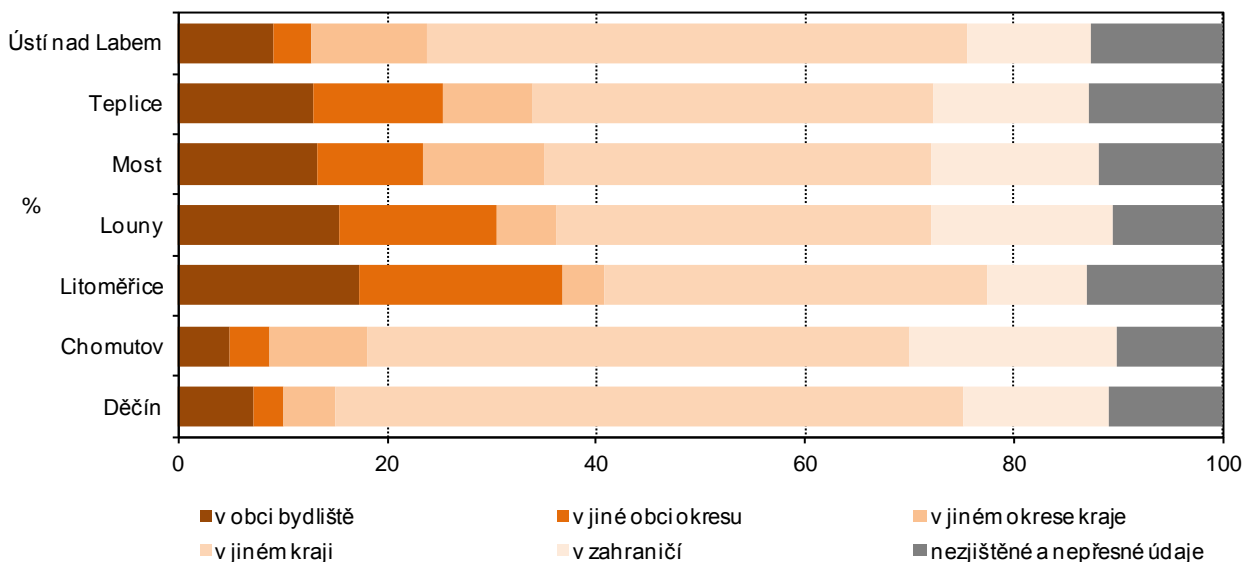


**Počet tzv. rodáků**, to je osob, které se narodily ve stejné obci, v níž měly k okamžiku sčítání současné bydliště, bylo v Ústeckém kraji 42,7 % obyvatel. V porovnání s celou ČR byl tento podíl o 4,4 procentní body nižší, což má souvislost s procesem dosidlování v minulosti. Téměř 47 % tzv. „rodáků“ z celkového počtu

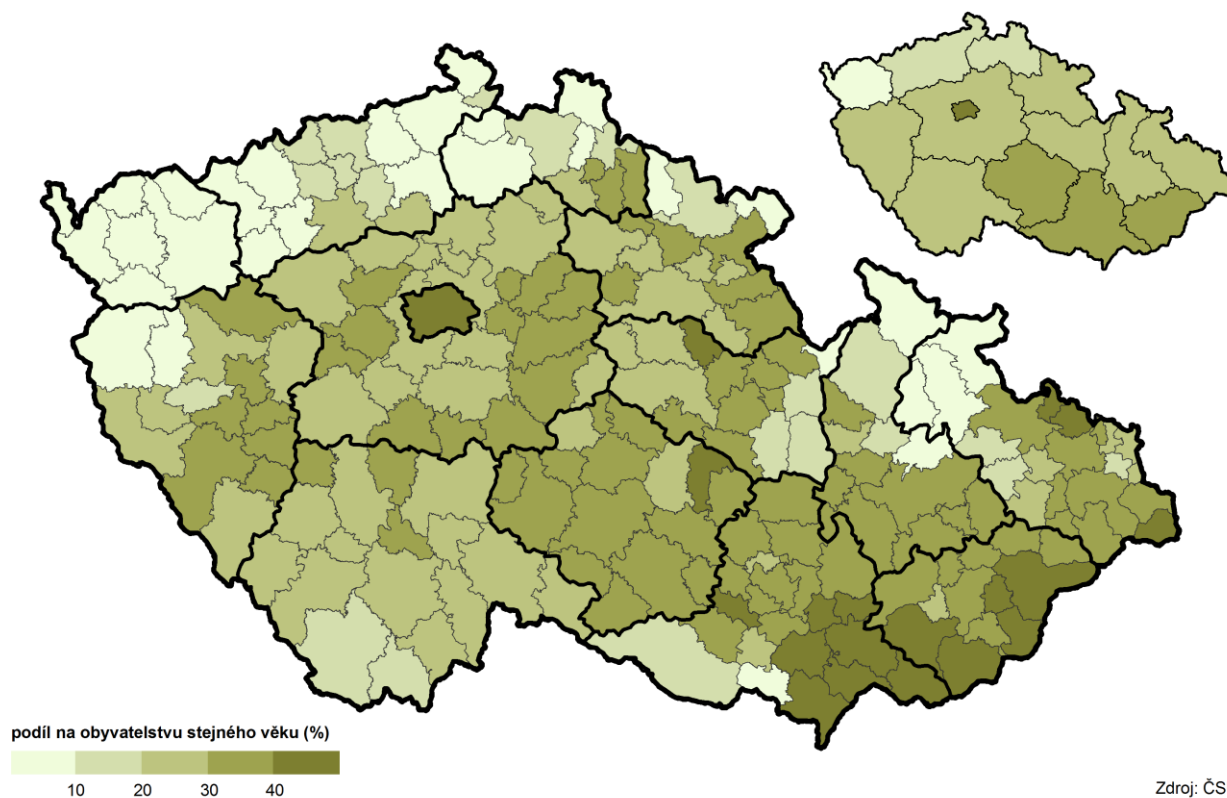
obyvatel s obvyklým pobytem žilo v okresech Děčín a Ústí nad Labem, naproti tomu necelých 40 % připadalo na okresy Louny a Litoměřice.

Vliv zmíněného dosidlování je ještě patrnější u vyšších věkových skupin obyvatelstva. U osob 65 let a starších představoval podíl rodáků jen 11,3 %. Tento podíl byl druhý nejnižší po Karlovarském kraji (4,1 %). V porovnání s celou republikou byl nižší o 18,2 p.b. Nejvyšší podíl rodáků – seniorů připadal na okresy Litoměřice (17,3 %) a Louny (15,4 %), naproti tomu nejnižší podíl byl v pohraničních okresech – Chomutov (4,8 %), Děčín (7,2 %) a Ústí nad Labem (9,1 %).

**Graf 1.9 Obyvatelstvo v okresech Ústeckého kraje ve věku 65 a více let podle místa narození podle SLDB 2011**



**Rodáci ve věku 65 a více let podle SO ORP a krajů podle SLDB 2011 (ze zjištěných hodnot)**



Migrace osob u starších věkových skupin není tak obvyklá jako u mladších věkových skupin, které se často stěhují za zaměstnáním, bydlením nebo partnerem. Důvodem stěhování osob 65letých a starších může být mimo jiné stěhování do menších bytů, k dětem, do bezbariérových bytů, do domů pro seniory apod.

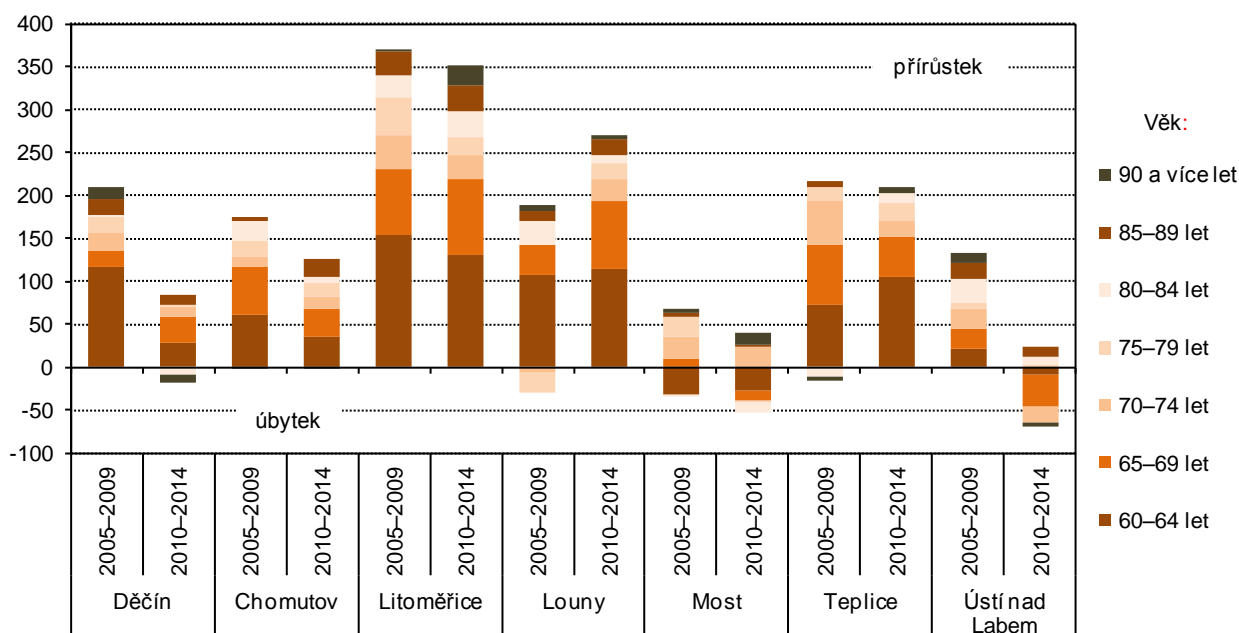
Přírůstek stěhování v Ústeckém kraji ve věkové skupině osob 65 a víceletých byl od roku 2005 po celé období kladný, na rozdíl od celkového počtu obyvatel kraje, kde po většinu let převažovala záporná migrace, od roku 2009 nepřetržitě až do roku 2014. Za sledované období došlo u seniorů pouze ke třem případům, kdy saldo migrace dosáhlo záporné hodnoty, což je patrné z následující tabulky.

**Tab. 1.8 Stěhování obyvatel kraje podle věku v letech 2005 až 2014**

	2005	2006	2007	2008	2009	2010	2011	2012	2013	2014
	Přírůstek (úbytek) stěhováním									
<b>Celkem</b>	<b>1 266</b>	<b>-124</b>	<b>6 941</b>	<b>3 489</b>	<b>-422</b>	<b>-516</b>	<b>-226</b>	<b>-518</b>	<b>-427</b>	<b>-594</b>
z toho ve věku 65 a více let	120	162	223	158	114	138	139	141	114	55
v tom ve věku:										
65–69 let	38	70	75	57	50	31	87	56	61	-7
70–74 let	17	35	48	42	24	43	17	5	17	23
75–79 let	12	27	35	26	1	15	9	25	15	13
80–84 let	24	16	22	14	16	31	8	10	-7	4
85–89 let	20	12	29	15	21	9	22	34	15	15
90 a více let	9	2	14	4	2	9	-4	11	13	7
	Vnitrokrajské stěhování									
<b>Celkem</b>	<b>15 024</b>	<b>15 981</b>	<b>17 965</b>	<b>16 601</b>	<b>15 526</b>	<b>17 133</b>	<b>17 482</b>	<b>18 078</b>	<b>18 345</b>	<b>18 819</b>
z toho ve věku 65 a více let	1 014	933	930	827	849	869	1 049	1 054	1 004	1 029
v %	6,7	5,8	5,2	5,0	5,5	5,1	6,0	5,8	5,5	5,5

Při posouzení migrace obyvatel 65letých a starších z pohledu pětiletých období v jednotlivých okresech kraje je patrné, že jediným okresem Ústeckého kraje, který v období 2005–2009 ani v období 2010–2014 nevykazoval záporné saldo migrace, byl okres Litoměřice. Přírůstek stěhováním do okresu byl v obou sledovaných obdobích a ve všech věkových skupinách seniorů kladný. Ve všech ostatních okresech alespoň u některé věkové skupiny a v jednom z pětiletých období převažoval počet vystěhovaných osob nad přistěhovanými, takže saldo migrace v příslušné věkové skupině bylo záporné. Ve dvou okresech kraje, Most a Ústí nad Labem, bylo dokonce v letech 2010–2014 záporné saldo migrace za celou skupinu osob 65letých a starších.

**Graf 1.10 Přírůstek (úbytek) stěhováním obyvatel Ústeckého kraje podle okresů a věku v letech 2005–2009 a 2010–2014**



## Úmrtnost, příčiny smrti, naděje dožití

Úroveň úmrtnosti daného regionu je závislá zejména na složení obyvatelstva (struktura podle rodinného stavu, vzdělání, socioekonomického postavení), nicméně důležitou roli hrají také vnější podmínky jako je dostupnost lékařské péče (její rychlost a kvalita), ekonomická úroveň regionu a životní prostředí.

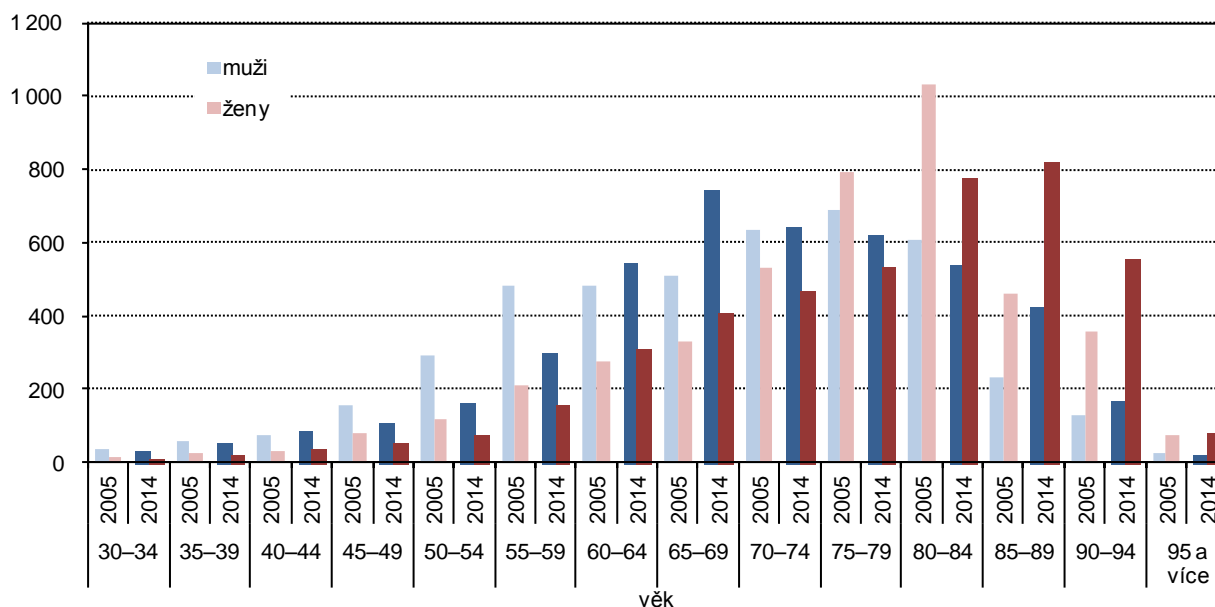
V Ústeckém kraji zemřelo v roce 2014 celkem 8 846 osob, z toho 51 % tvořili muži. Většina zemřelých (76,7 %) připadala do věkové kategorie 65 a více let a zde větší část představovaly ženy (53,5 %), podíl žen na celkovém počtu zemřelých 65 let a starších byl v tomto roce nejnižší od roku 2005. Podíl zemřelých ve věku 65 let a starších na celkovém počtu zemřelých v kraji v roce 2014 byl druhý nejnižší po Karlovarském kraji, v porovnání s republikovým průměrem byl o 3,3 p.b. nižší.

Nejvyšší počet seniorů zemřel v Ústeckém kraji v roce 2013, kdy zemřelo i nejvíce žen (3 766), nejvyšší počet úmrtí u mužů byl v roce 2014 (3 151). Podrobnější pohled na úmrtnost podle věkových skupin ukazuje následující tabulka a graf.

**Tab. 1.9 Zemřelí ve věku 65 a více let podle věku v letech 2005 až 2014**

	2005	2006	2007	2008	2009	2010	2011	2012	2013	2014
<b>Zemřelí ve věku 65 a více let</b>	<b>6 404</b>	<b>6 120</b>	<b>6 156</b>	<b>6 280</b>	<b>6 351</b>	<b>6 374</b>	<b>6 350</b>	<b>6 558</b>	<b>6 909</b>	<b>6 783</b>
v tom (%):										
muži	44,1	44,1	43,9	43,5	45,4	43,8	43,5	44,6	45,5	46,5
ženy	55,9	55,9	56,1	56,5	54,6	56,2	56,5	55,4	54,5	53,5
v tom ve věku (%):										
65–69 let	13,1	14,1	13,8	14,2	15,0	15,7	15,4	16,6	16,4	16,9
70–74 let	18,2	16,1	15,6	15,0	14,8	15,4	15,5	15,8	16,6	16,3
75–79 let	23,1	22,3	21,8	21,3	20,4	19,0	17,9	17,2	17,2	17,0
80–84 let	25,6	26,0	24,3	24,5	22,8	21,6	22,3	21,6	20,7	19,3
85–89 let	10,9	12,4	15,9	17,5	20,0	20,0	19,7	18,9	18,4	18,3
90 a více let	7,6	7,4	6,9	5,2	4,7	6,0	7,1	8,3	9,1	10,6

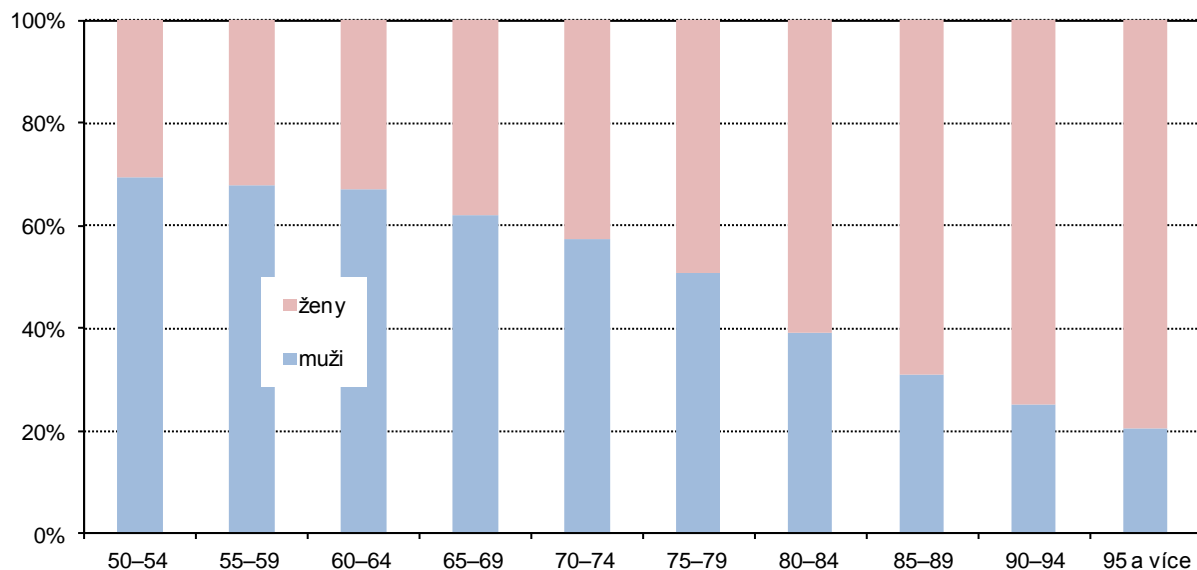
**Graf 1.11 Zemřelí obyvatelé Ústeckého kraje podle věku a pohlaví v roce 2005 a 2014**



Zastoupení obou pohlaví na celkovém počtu zemřelých se mění, ve skupinách do věku 79 let převažují muži, od 80ti let výše mají s ohledem k pravděpodobné vyšší délce života vyšší zastoupení ženy.



**Graf 1.12 Zastoupení mužů a žen mezi zemřelými v Ústeckém kraji podle věku v letech 2010–2014**



S velikostí obce roste podíl zemřelých osob ve věku 65 a více let na celkovém počtu zemřelých osob. V roce 2014 představoval podíl zemřelých seniorů v nejmenších obcích (do 199 obyvatel) 68,4 %, nejvyšší podíl (více než 78 %) vidíme v obcích s 20 a více tisíci obyvateli.

**Tab. 1.10 Zemřelí podle věku, příčin smrti a velikostních skupin obcí v roce 2014**

	Celkem	v tom s počtem obyvatel							
		do 199	200–499	500–999	1 000– –1 999	2 000– –4 999	5 000– –19 999	20 000– –49 999	50 000 a více
<b>Zemřelí</b>	<b>8 846</b>	<b>57</b>	<b>425</b>	<b>599</b>	<b>593</b>	<b>995</b>	<b>2 379</b>	<b>1 581</b>	<b>2 217</b>
z toho ve věku 65 a více let	6 783	39	320	457	453	767	1 773	1 237	1 737
v %	76,7	68,4	75,3	76,3	76,4	77,1	74,5	78,2	78,3
v tom ve věku:									
65–69 let	1 148	5	65	79	70	134	293	199	303
70–74 let	1 104	11	42	68	68	126	282	211	296
75–79 let	1 153	7	57	85	71	120	327	205	281
80–84 let	1 311	8	69	93	99	136	355	216	335
85–89 let	1 244	5	61	85	95	161	308	215	314
90 a více let	823	3	26	47	50	90	208	191	208
Zemřelí ve věku 65 a více let podle vybrané příčiny smrti (%):									
novotvary	24,7	20,5	20,9	27,8	25,2	23,5	23,0	24,5	26,9
nemoci oběhové soustavy	51,6	64,1	55,3	50,8	50,8	51,8	53,3	53,0	48,4
nemoci dýchací soustavy	5,7	0,0	5,3	5,3	5,1	5,5	5,8	5,8	6,0
vnější příčiny	3,1	5,1	1,9	2,6	2,9	3,0	3,0	3,1	3,5

Převažující podíl, jak z celkového počtu zemřelých osob, tak i osob ve věkové skupině 65 a více let, tvořili zemřelí ve zdravotnickém zařízení lůžkové péče, druhou nejpočetnější skupinu osob tvořily zemřelí doma, následovala úmrtí v zařízeních sociálních služeb. Podíl úmrtí na ostatních místech se pohyboval okolo 1 %.

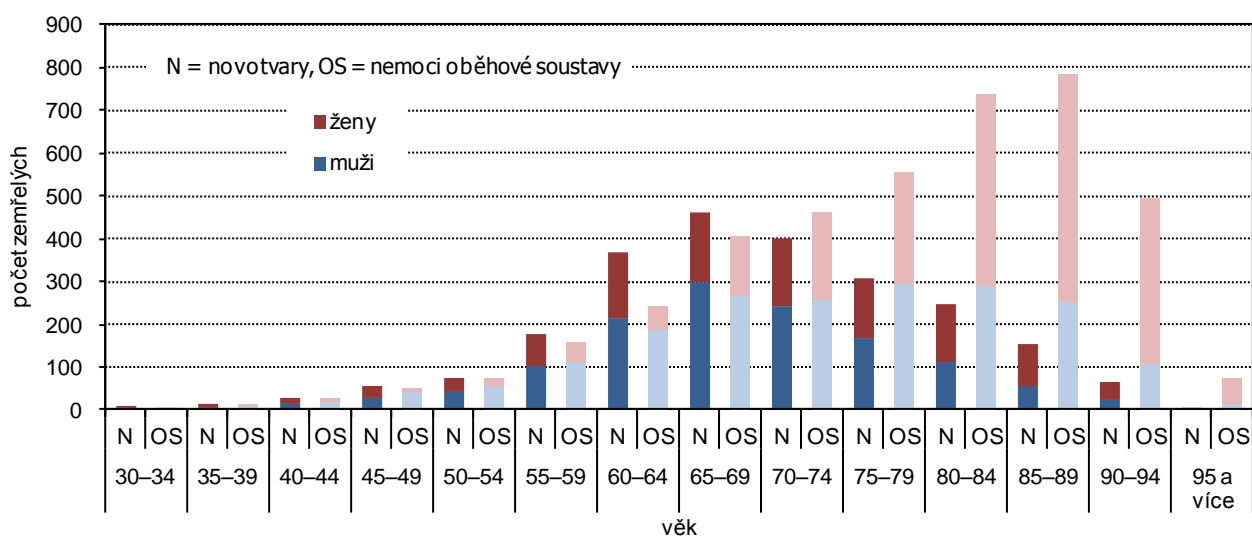
**Tab. 1.11 Zemřelí podle místa úmrtí a velikostních skupin obcí v roce 2014**

	Celkem	v tom podle místa úmrtí (%)							
		doma	ve zdrav. zařízení lůžkové péče	ve zdrav. zařízení poskyt. jiné formy zdr. péče	na ulici, veřejném místě	při převozu do zdrav. zařízení	v zařízení sociálních služeb	jinde	nezjištěno
<b>Zemřelí</b>	<b>8 846</b>	<b>16,8</b>	<b>67,9</b>	<b>1,1</b>	<b>1,7</b>	<b>0,6</b>	<b>4,8</b>	<b>1,6</b>	<b>5,6</b>
z toho ve věku 65 a více let	6 783	15,4	70,1	1,1	0,6	0,4	6,0	0,8	5,5
v tom muži	3 151	17,2	70,2	0,9	1,0	0,6	3,4	1,0	5,7
ženy	3 632	13,9	70,0	1,3	0,3	0,3	8,3	0,6	5,3
v tom podle velikosti obce:									
do 199 obyvatel	39	10,3	71,8	0,0	0,0	2,6	10,3	0,0	5,1
200–499 obyvatel	320	15,6	77,5	0,3	0,9	0,3	2,5	0,3	2,5
500–999 obyvatel	457	17,1	72,9	1,5	0,4	0,0	3,1	0,0	5,0
1 000–1 999 obyvatel	453	15,9	68,2	1,1	0,0	0,4	7,5	1,1	5,7
2 000–4 999 obyvatel	746	22,1	64,7	1,3	0,5	0,5	8,0	0,4	2,3
5 000–19 999 obyvatel	1 773	14,9	69,2	1,6	0,7	0,7	6,3	1,0	5,6
20 000–49 999 obyvatel	1 237	15,4	71,9	1,1	0,8	0,3	5,7	0,9	3,9
50 000 a více obyvatel	1 773	14,9	69,2	1,6	0,7	0,7	6,3	1,0	5,6

Příčinou úmrtí více než poloviny zemřelých v Ústeckém kraji i v České republice jako celku byly nemoci oběhové soustavy. Druhou nejčastější příčinou úmrtí obyvatel České republiky i ve všech krajích byly novotvary.

V roce 2014 zemřelo v Ústeckém kraji celkem 3 501 osob ve věku 65 a více let na nemoci oběhové soustavy (51,6 % z celkového počtu zemřelých této věkové skupiny obyvatel), z toho 2 020 žen a 1 481 mužů. Nejvyšší podíl úmrtí na toto onemocnění je v okrese Louny (57,3 %), nejnižší pak v okrese Ústí nad Labem a Litoměřice (44,9 % resp. 47,2 %).

Zhoubné novotvary byly v roce 2014 příčinou úmrtí 1 675 osob (24,7 %) ve věku 65 let a starších. Na rozdíl od nemocí oběhové soustavy však větší část zemřelých na novotvary představovali muži (899 osob). V mezikrajovém srovnání byl podíl úmrtí na novotvary u seniorů druhý nejvyšší spolu s Jihočeským krajem, neslavné prvenství zaujímal Hl. m. Praha. Nejvyšší podíl úmrtí na zhoubné novotvary z celkového počtu zemřelých seniorů byl v roce 2014 v Ústí nad Labem (28,4 %) a v okrese Most (26,9 %), naproti tomu nejnižší podíl jsme zaznamenali v okrese Děčín (22,9 %), následovaný okresy Louny (23,1 %) a Litoměřice (23,4 %).

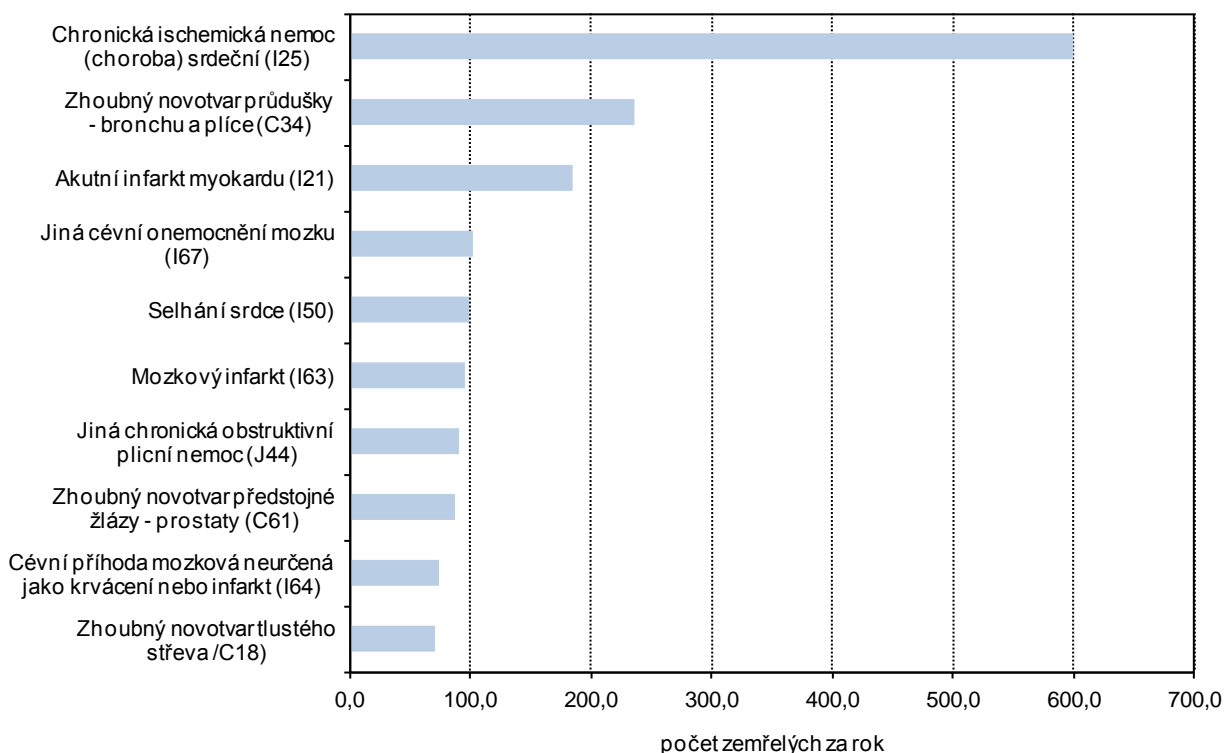
**Graf 1.13 Zemřelí obyvatelé Ústeckého kraje na novotvary a nemoci oběhové soustavy podle věku v roce 2014**


Hlavní příčinou úmrtí osob ve věku 65 a více let v Ústeckém kraji u mužů i žen byla chronická ischemická nemoc srdeční. U mužů zemřelo v letech 2011 až 2014 v průměru 600 osob, u žen byl počet ještě vyšší, průměrně ročně zemřelo 795 seniorek.

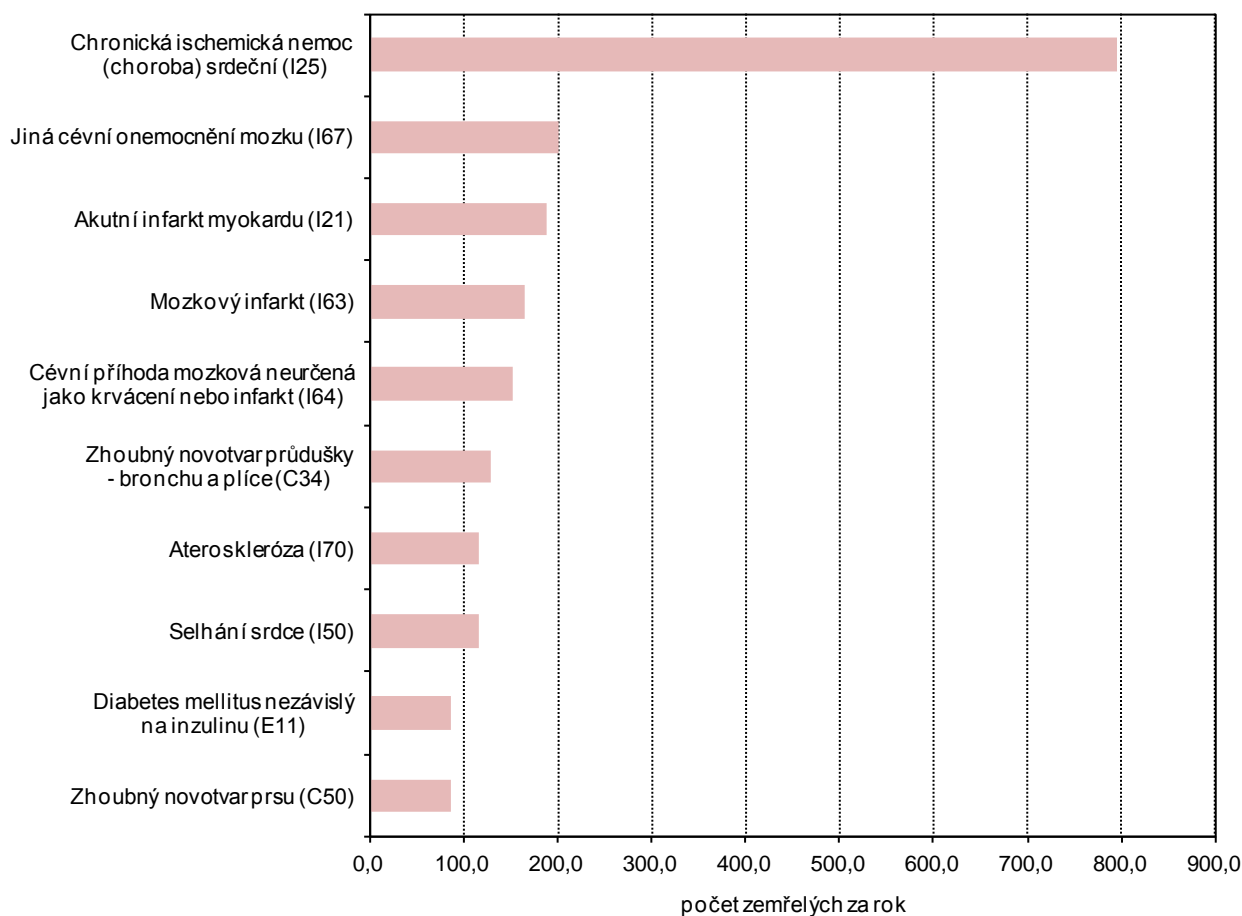




**Graf 1.14 Hlavní příčiny úmrtí mužů ve věku 65 a více let v Ústeckém kraji (roční průměr 2011 až 2014)**

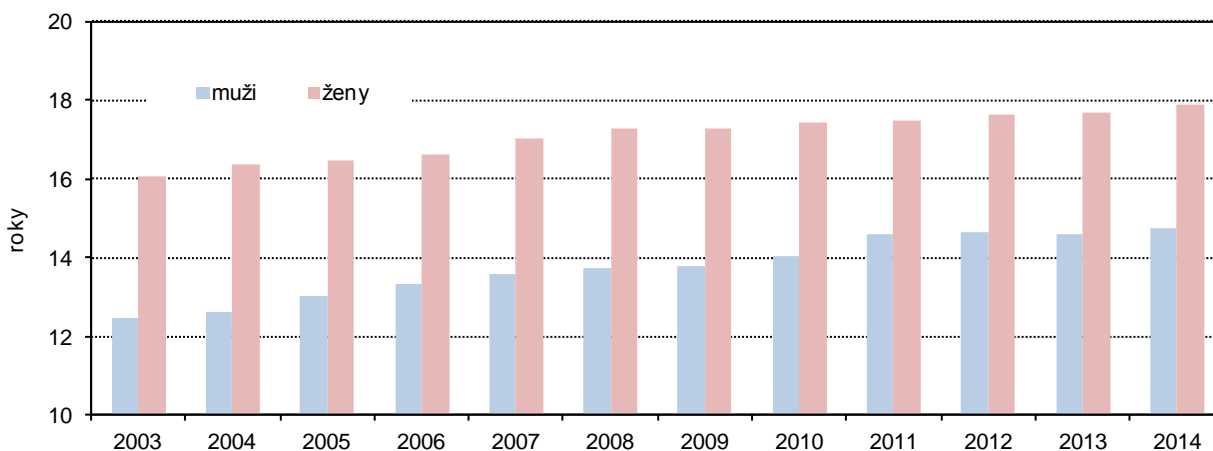


**Graf 1.15 Hlavní příčiny úmrtí žen ve věku 65 a více let v Ústeckém kraji (roční průměr 2011 až 2014)**



**Naděje dožití**, vyjadřuje počet roků, které pravděpodobně prožije osoba v daném věku za předpokladu, že po celou dobu jejího života se nezmění řád vymírání. Naděje dožití se z úmrtnostních tabulek zjistí pro jakýkoliv věk, v našem případě je naděje dožití počítána pro osoby ve věku 65 let.

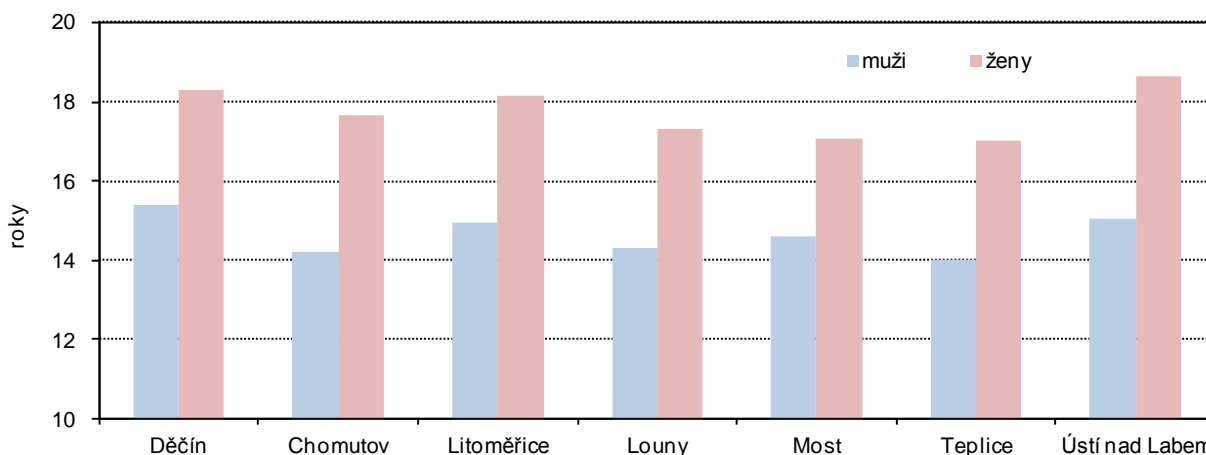
**Graf 1.16 Naděje dožití obyvatel Ústeckého kraje ve věku 65 let v letech 2003 až 2014 (dvouleté průměry)**



Z předchozího grafu je patrné, že se naděje dožití v Ústeckém kraji neustále zvyšuje jak u mužů tak u žen. K mírnému poklesu došlo u mužů pouze v roce 2013. I přes tento pozitivní trend byla naděje dožití 65 a víceletých osob v kraji nižší než republikový průměr (u mužů o 1 p.b., u žen o 1,4 p.b.), zároveň byla u obou pohlaví nejnižší mezi kraji.

Naděje dožití počítaná pro pětileté období 2010–2014 v jednotlivých okresech Ústeckého kraje byla nejpříznivější u mužů v okrese Děčín, kde se osoby ve věku 65 let dožijí v průměru ještě dalších 15,4 roku, naproti tomu v okrese Teplice mají muži naději dožití jen 14 let. Nejvyšší naděje dožití u žen je v okrese Ústí nad Labem (18,65 roku), nejnižší stejně jako u mužů v okrese Teplice (17,02 roku)

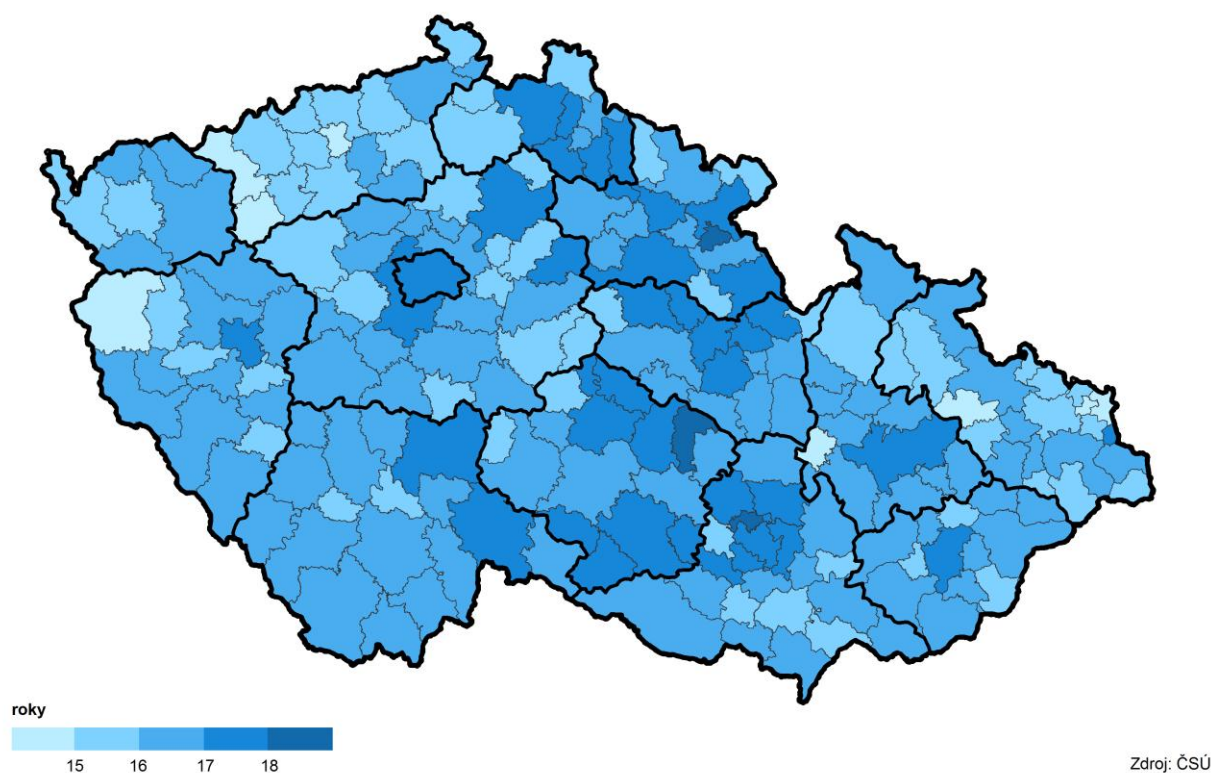
**Graf 1.17 Naděje dožití osob ve věku 65 let v okresech Ústeckého kraje v období 2010–2014**



Nejvyšší naděje dožití mužů ve věku 65 let ve správních obvodech obcí s rozšířenou působností Ústeckého kraje byla ve Varnsdorfu, a to 16 let, naproti tomu nejnižší v ORP Kadaň (13,5 roku) a Podbořany (13,9 roku).

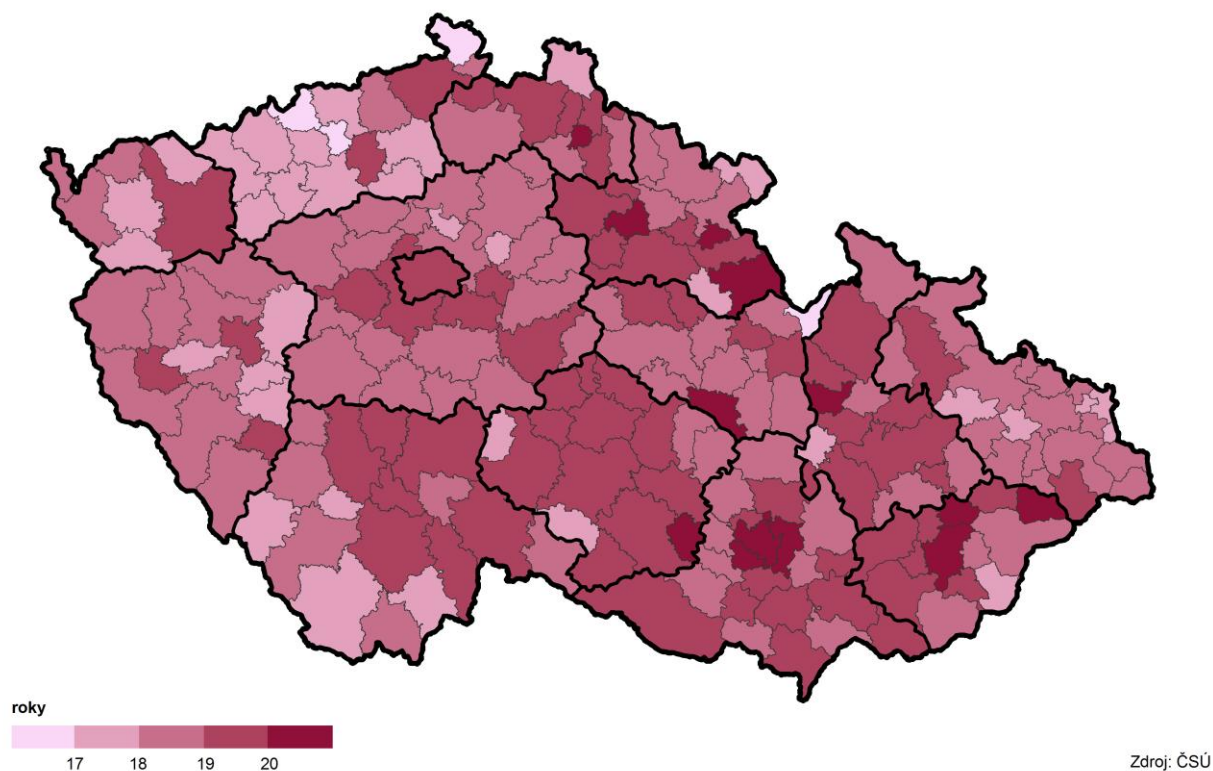


### Naděje dožití mužů ve věku 65 let podle SO ORP v období 2010–2014



Naděje dožití žen ve věku 65 let je nejvyšší v SO ORP Děčín a Lovosice (shodně 19,1 roku), nejhorší situace je ve správním obvodu Bílina, kde je pravděpodobnost dožití 16,3 roku, následují obvody Litvínov a Rumburk s 16,6 roky.

### Naděje dožití žen ve věku 65 let podle SO ORP v období 2010–2014



## Projekce obyvatelstva

Projekce obyvatelstva v krajích ČR do roku 2050 navazuje na Projekci obyvatelstva České republiky do roku 2100. Základem Projekce krajů 2013 je demografická struktura obyvatelstva daného kraje k 1. 1. 2013 (podle pohlaví a jednotek věku), která navazuje na výsledky Sčítání lidu, domů a bytů 2011. Horizontem projekce krajů je rok 2050, resp. stav k 1. 1. 2051.

Hlavními předpoklady projekce v oblasti přirozené změny jsou mírný růst úrovně plodnosti a pokles intenzity úmrtnosti ve všech krajích ČR. Projekce odráží úroveň poznání populačního vývoje v čase sestavení projekce a aktuální situaci v daném regionu, zejména co se týče migračních toků. Projekce tak ukazuje na hypotetický vývoj počtu obyvatel a věkového složení daného kraje, který by byl výsledkem naplnění scénáře vývoje jednotlivých složek populačního vývoje v daném regionu. V tomto smyslu je třeba výsledky projekce chápat a interpretovat.

**Tab. 1.12 Věková struktura obyvatelstva podle projekce**

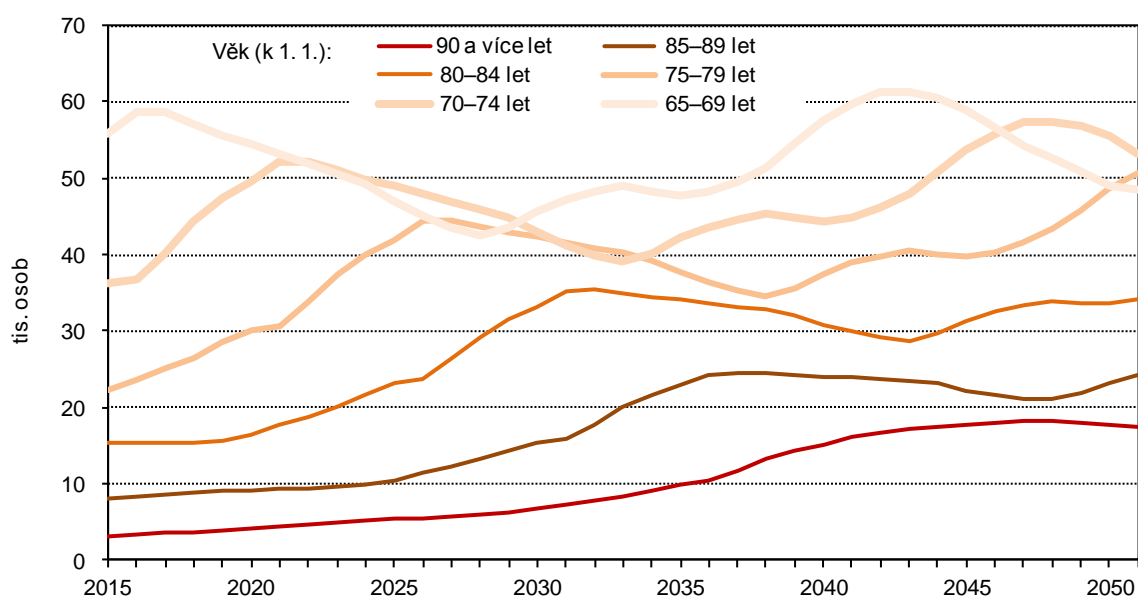
Zdroj: CSU, Projekce obyvatelstva v krajích ČR do roku 2050 (130052-14)

	2014	2020	2025	2030	2035	2040	2045	2050
<b>Obyvatelstvo celkem (k 1. 1.)</b>	<b>825 454</b>	<b>815 698</b>	<b>805 100</b>	<b>792 395</b>	<b>777 188</b>	<b>759 790</b>	<b>741 266</b>	<b>722 329</b>
z toho ve věku 65 a více let	135 557	163 917	176 886	186 075	194 557	209 535	223 917	227 703
v %	16,4	20,1	22,0	23,5	25,0	27,6	30,2	31,5
v tom ve věku (%):								
65–69 let	39,5	33,3	26,6	24,5	24,6	27,4	26,4	21,6
70–74 let	25,3	30,2	27,8	23,1	21,7	21,2	24,0	24,4
75–79 let	15,8	18,4	23,7	22,8	19,4	17,9	17,8	21,3
80–84 let	11,3	10,0	13,0	17,8	17,6	14,7	14,0	14,8
85–89 let	6,0	5,6	5,9	8,3	11,7	11,5	9,9	10,2
90 a více let	2,2	2,5	3,0	3,6	5,1	7,2	7,9	7,8

Poznámka: Základní výsledky projekce jsou ve větším detailu uvedeny v tabulkové příloze.

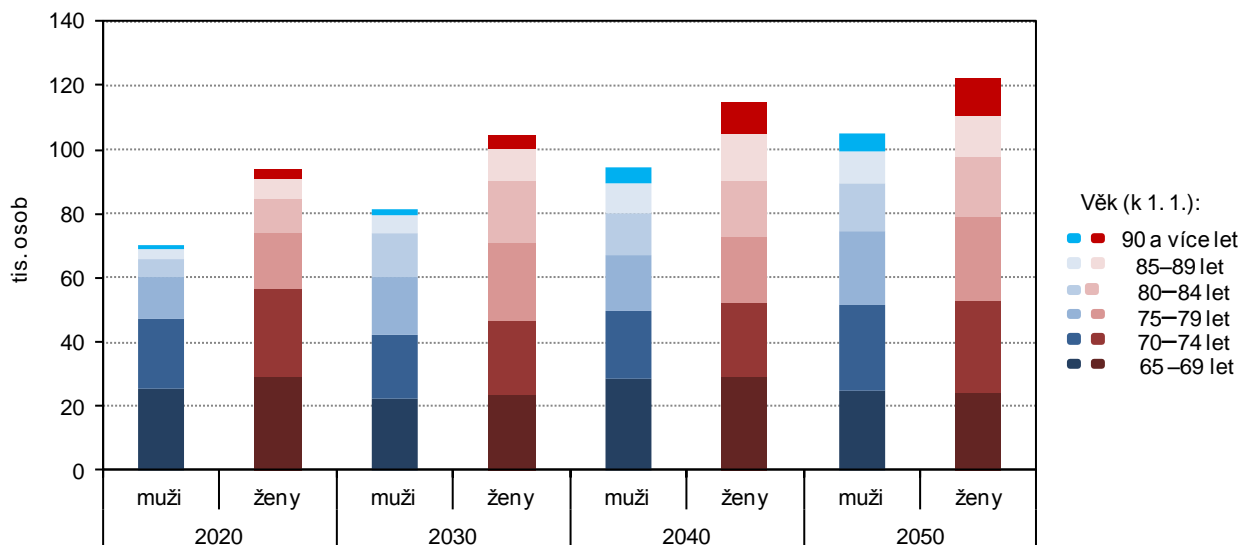
Podle tohoto demografického odhadu se očekává, že ve většině krajů včetně Ústeckého kraje bude celkový počet obyvatel klesat. Mezi roky 2014 a 2050 se předpokládá pokles obyvatel Ústeckého kraje o více než 103 tisíc osob (o 12,5 %). Při pohledu na tři základní věkové skupiny je patrné, že zatímco u dětí do 15 let i u obyvatel v produktivním věku se počet obyvatel sníží zhruba o 30 %, u obyvatel ve věku 65 a více let by mělo dojít k nárůstu o 68 % (o více než 92 tisíc osob). Zastoupení věkové skupiny obyvatel 65+ na celkové populaci kraje se tak zvýší o 15,1 p.b. Při podrobnějším pohledu na jednotlivé věkové skupiny obyvatel v poproduktivním věku vidíme mezi roky 2014 a 2050 jediný pokles, a to u skupiny obyvatel ve věku 65–69 let. U ostatních věkových skupin se předpokládá výrazný růst - u osob do 85 let zhruba dvojnásobný, u osob nad 85 let téměř čtyřnásobný.

**Graf 1.18 Projekce počtu obyvatel Ústeckého kraje ve věku 65 a více let podle věku do roku 2050**



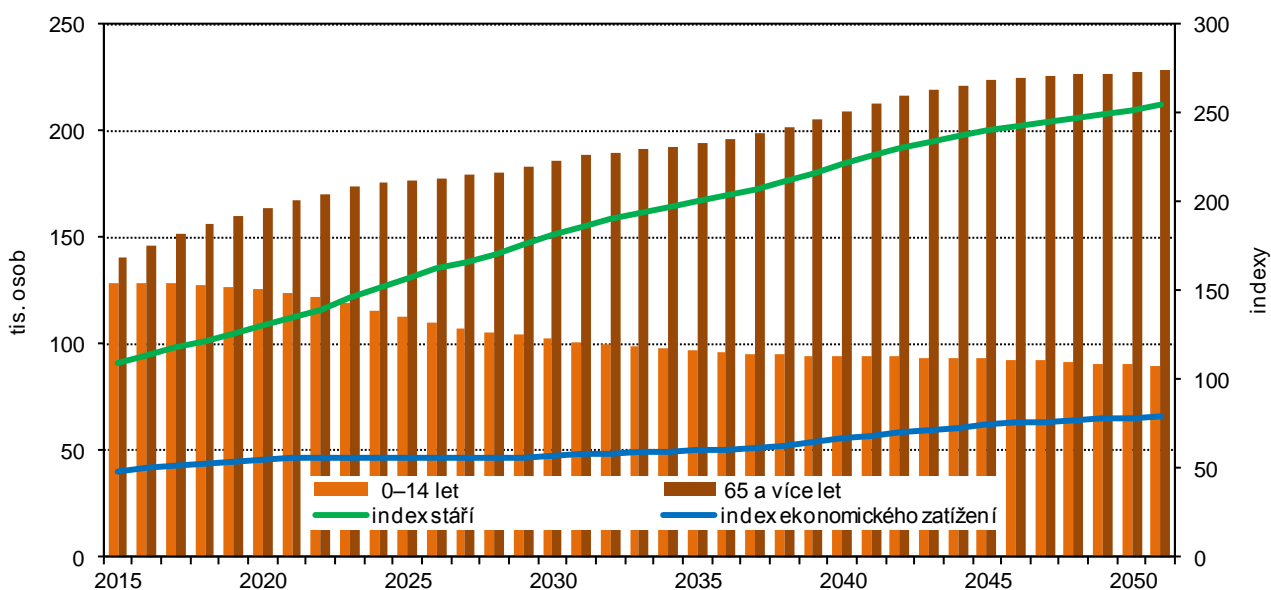
Výraznější růst mezi roky 2013 a 2050 zaznamenáváme podle projekce obyvatel ve všech věkových skupinách osob 65 let a starších, více u mužů než u žen.

**Graf 1.19** Projekce počtu obyvatel Ústeckého kraje ve věku 65 a více let podle pohlaví a věku do roku 2050



Trend stárnutí obyvatelstva potvrzuje i index stáří, který porovnává velikost seniorské a dětské části populace. Zatímco v roce 2014 připadalo podle projekce obyvatel v Ústeckém kraji na 100 dětí do 15 let 105 seniorů starších 65 let, v roce 2050 to bude již 252 seniorů.

**Graf 1.20** Projekce počtu obyvatel Ústeckého kraje ve věku 0–14 a 65 a více let, vývoj indexů stáří a ekonomického zatížení do roku 2050



Růst bude rovněž index ekonomického zatížení, který porovnává počet osob ve věku 65+ a 0–19 let s počtem osob ve věku 20–64 let. V roce 2014 dosáhl tento index v Ústeckém kraji hodnoty 58 osob, projekce předpokládá postupné početní vyrovnání (100) těchto dvou složek populace a konkrétně v Ústeckém kraji by měl v roce 2050 dosáhnout hodnoty 94 osob ve věku ekonomické závislosti na sto osob produktivního věku (20–64 let).

Graf 1.21 Současné a předpokládané věkové složení obyvatelstva Ústeckého kraje

