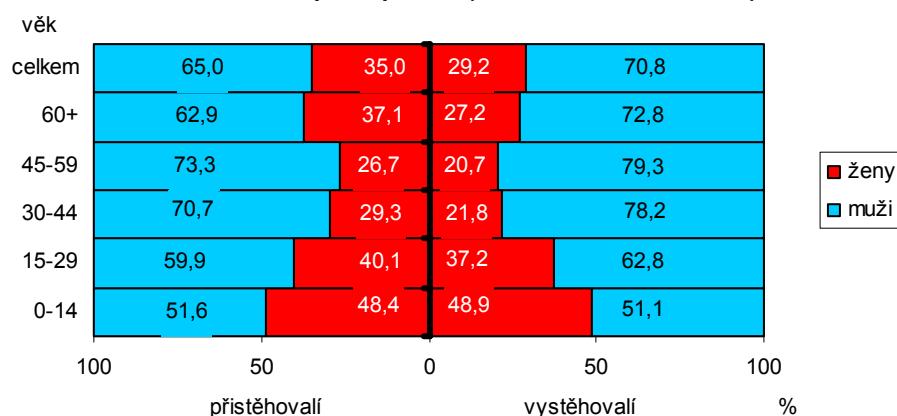


## 1.7. Přistěhovalí cizinci do a vystěhovalí z ČR

V roce 2004 se do ČR přistěhovalo 53 453 osob. Z toho 95,0 % (50 804 osob) představovali cizinci (z toho 35,0 % žen). Z ČR emigrovalo v tom samém roce 34 818 osob. Z toho podíl cizinců činil 97,0 % (33 784 osob, z toho 29,2 % žen). Migrační saldo cizinců (přistěhovalí bez vystěhovalých) činilo 17 020 cizinců, (z toho 43,1 % tvořily ženy).

Struktura věkových skupin podle pohlaví byla u přistěhovalých i vystěhovalých cizinců podobná, vyšší podíl mužů mezi vystěhovalými než mezi přistěhovalými se projevuje až ve vyšším věku. Nejzřetelnější rozdíly jsou pak patrné ve věkové kategorii 60 a více let, kde bylo mezi vystěhovalými o přibližně 10 procentních bodů více mužů než mezi přistěhovalými.

**Graf 30: Struktura věkových skupin přistěhovalých a vystěhovalých cizinců v roce 2004 podle pohlaví (Pramen: ŘSCPP MV ČR)**

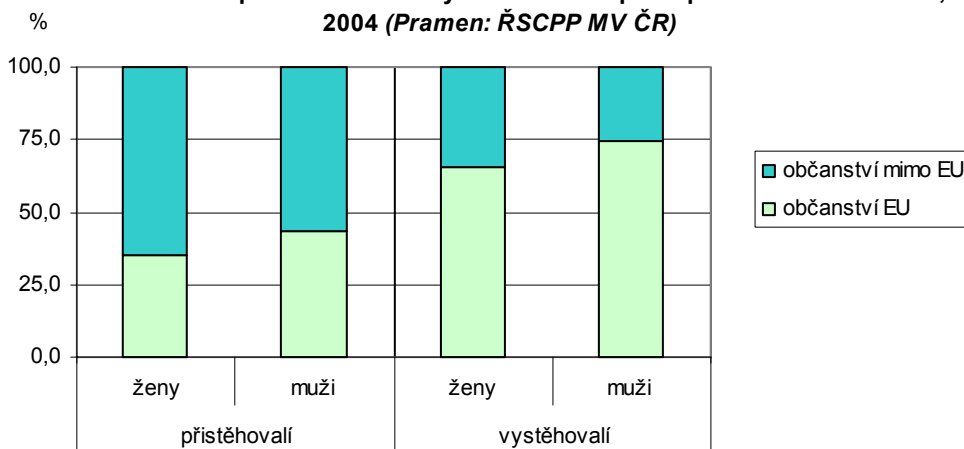


Mezi cizinkami se jich nejvíce u přistěhovalých (48,3 %) i vystěhovalých (55,5 %) nacházelo ve věkové skupině 15-29 let. Mezi přistěhovalými muži-cizinci jich nejvíce bylo také ve věkové skupině 15-29 let (39,0 %), ale téměř stejný podíl jich spadl do věkové kategorie 30-44 let (37,3 %). Mezi vystěhovalými muži-cizinci jich bylo nejvíce opět ve věkové skupině 15-29 let (38,6 %), ve věkové kategorii 30-44 let jich bylo zjištěno 36,2 %.

Výrazný podíl přistěhovalých cizinců do ČR v roce 2004 tvořili občané některé z ostatních 24 zemí EU (20 521, z toho 30,3 % žen). Rozdělení na současné členské země EU a země mimo EU je bráno po posledním rozšíření Unie, i když ke stěhování došlo před ním. Mezi přistěhovalými cizinkami bylo 34,9 % těchto osob, mezi přistěhovalými muži-cizinci pak 43,4 %. Z 20 521 přistěhovalých cizinců z některého z 24 států EU jich 3 651 mělo občanství některé ze zemí bývalé EU-15 (17,8 %), mezi ženami to bylo 14,0 %, mezi muži 19,4 %. Občanky Ukrajiny představovaly mezi přistěhovalými cizinkami 31,2 %, mezi přistěhovalými muži-cizinci bylo 32,5 % osob s občanstvím Ukrajiny.

Mezi vystěhovalými cizinci jich drtivá většina měla občanství některého z 24 států EU (mimo ČR), jednalo se o 24 241 osob (z toho 26,6 % žen). Podíl těchto osob ze všech vystěhovalých cizinců činil 71,8 % (u žen 65,4 %, u mužů 74,4 %).

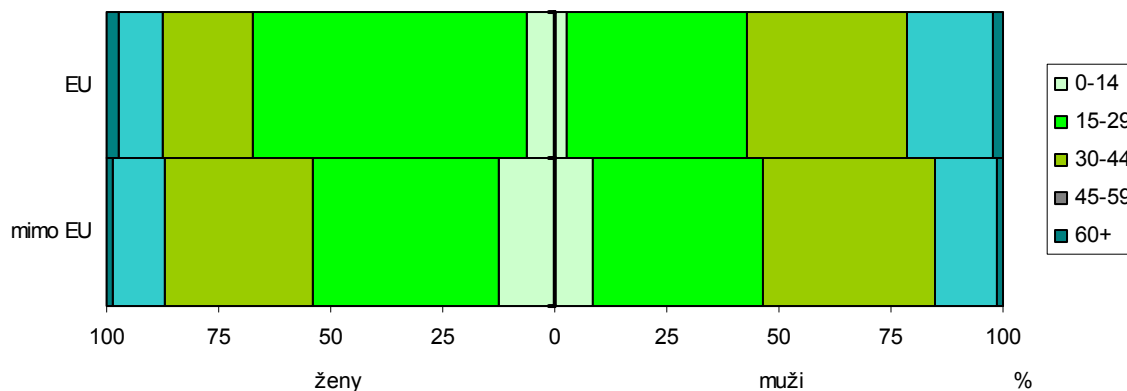
**Graf 31: Cizinci přistěhovalí do a vystěhovalí z ČR podle pohlaví a občanství EU, 2004 (Pramen: ŘSCPP MV ČR)**



Z přistěhovalých cizinek do ČR v roce 2004 s občanstvím některé ze zemí EU nejvíce spadalo do věkové kategorie 15-29 let (61,0 %), z toho 64,1 % jich bylo ve věku 15-24 let. Z přistěhovalých cizinek s občanstvím mimo země Unie nejvíce bylo zjištěno ve věkových skupinách 15-29 let (41,5 %) a 25-34 let (33,1 %).

Z přistěhovalých cizinců-mužů s občanstvím některého státu Unie bylo nejvíce zastoupeno ve věkových skupinách 15-29 let (40,2 %) a 30-44 let (35,7 %), z přistěhovalých mužů s občanstvím zemí mimo Unii nejvíce bylo zjištěno ve věkových skupinách 30-44 let (38,4 %) a 15-29 let (38,0 %).

**Graf 32: Přistěhovalí cizinci s občanstvím zemí EU a zemí mimo EU podle pohlaví - struktura podle věku, 2004 (Pramen: ŘSCPP MV ČR)**



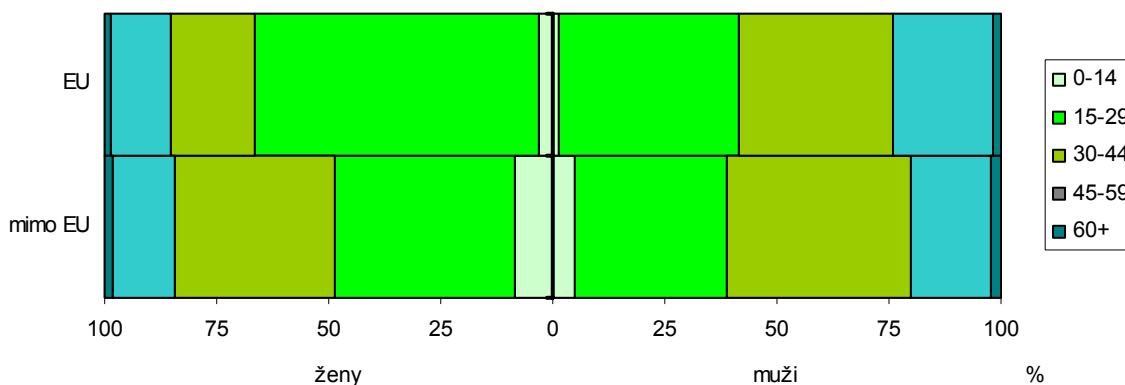
Věkové struktury vystěhovalých cizinek a mužů-cizinců s občanstvím zemí EU a s občanstvím států mimo Unii byly v roce 2004 podobné jako věkové struktury přistěhovalých.

Pokud bylo mezi přistěhovalými cizinkami s občanstvím EU ve věkové skupině 15-29 let o zhruba 21 procentních bodů více osob než mezi přistěhovalými cizinkami s občanstvím mimo státy EU, potom mezi vystěhovalými cizinkami byl bodový rozdíl ve prospěch cizinek s občanstvím EU ještě výraznější – tvořil přibližně 24 procentních bodů. Nejvyšší bodový rozdíl mezi vystěhovalými cizinkami ve prospěch žen s občanstvím některého státu mimo Unii byl zjištěn ve věkové kategorii 30-44 let (téměř 17 procentních bodů).

Mezi vystěhovalými cizinci-muži s občanstvím zemí EU a s občanstvím ostatních zemí nebyli v jednotlivých věkových kategoriích bodové rozdíly tak výrazné, jako mezi vystěhovalými cizinkami s občanstvím zemí EU a ostatních zemí. Nejvyšší bodové rozdíly ve prospěch cizinců-mužů

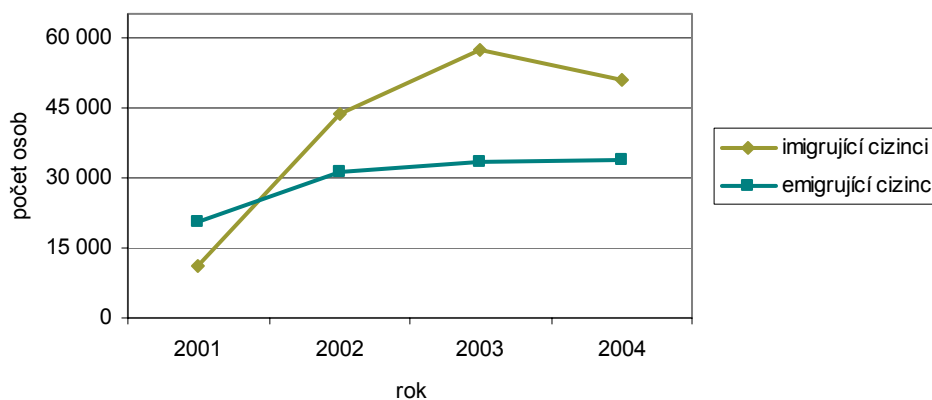
s občanstvím zemí EU byly ve věkových skupinách 15-29 let (více jak 6 procentních bodů) a 45-59 let (zhruba 4 procentní body), ve prospěch cizinců-mužů s občanstvím zemí mimo EU pak ve věkových skupinách 30-44 let (také více jak 6 procentních bodů) a 0-14 let (přibližně 4 procentní body).

**Graf 33: Vystěhovalí cizinci s občanstvím zemí EU a zemí mimo EU podle pohlaví - struktura podle věku, 2004 (Pramen: ŘSCPP MV ČR)**



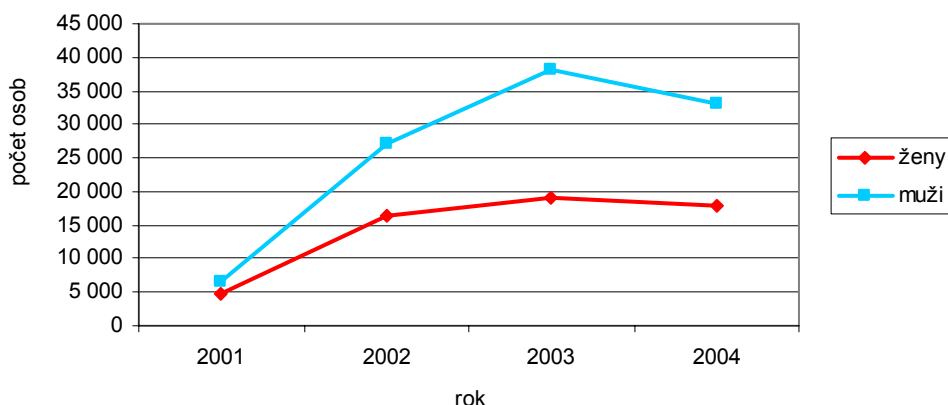
Při pohledu na vývoj počtu cizinců imigrujících do a emigrujících z ČR v letech 2001-2004 jsou od roku 2002 patrné dva trendy. Jednak počty přistěhovalých začínají převažovat nad počty vystěhovalých a jednak dochází k nárůstu absolutního počtu jak přistěhovalých tak vystěhovalých.

**Graf 34: Vývoj počtu imigrujících cizinců do a emigrujících z ČR ve sledovaných letech (Pramen: ŘSCPP MV ČR)**



Oproti roku 2001 se tedy počty přistěhovalých cizinců do a vystěhovalých z ČR (žen i mužů) v roce 2004 výrazněji zvýšily. Jestliže v roce 2001 do ČR přišlo 4 835 cizinek a 6 488 mužů-cizinců, v roce 2004 se jednalo o 17 797 cizinek a 33 007 cizinců.

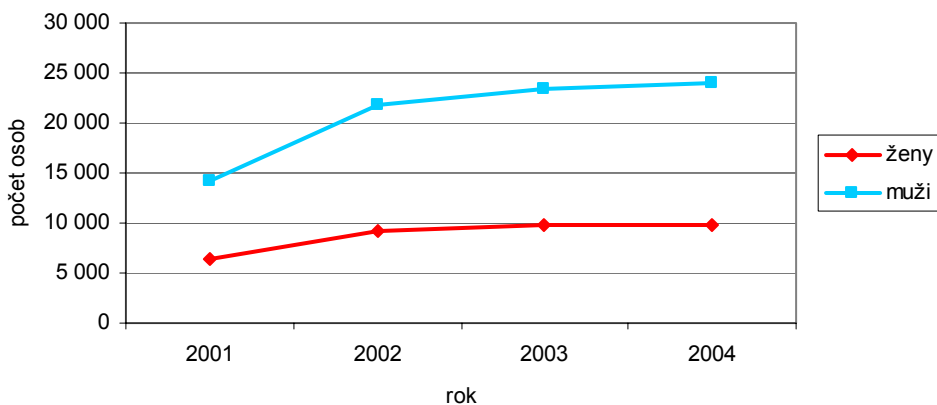
**Graf 35: Vývoj počtu cizinců imigrujících do ČR ve sledovaných letech podle pohlaví (Pramen: ŘSCPP MV ČR)**



Pokud v roce 2001 bylo mezi přistěhoválými 42,7 % cizinek, v roce 2002 to bylo 37,9 % a v následujícím roce klesl podíl cizinek na 33,4 %.

V případě vystěhovalých představoval podíl žen v roce 30,8 % a v roce 2004 zůstal tento podíl v podstatě neměnný, činil 29,2 %.

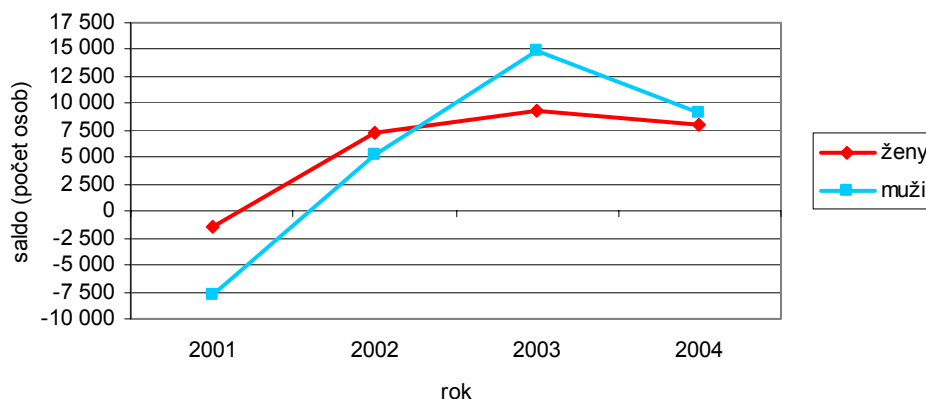
**Graf 36: Vývoj počtu cizinců emigrujících z ČR ve sledovaných letech podle pohlaví (Pramen: ŘSCPP MV ČR)**



Mezi vystěhovalými cizinci z ČR byl podíl žen téměř konstantní, přibližně třicetiprocentní (v roce 2001 představoval podíl cizinek 30,8 %, v roce 2004 pak 29,2 %).

Migrační saldo (přistěhovalí bez vystěhovalých) bylo v případě cizinců migrujících z nebo do ČR v letech 2002-2004 kladné u žen i u mužů, zatímco však v roce 2002 bylo u žen vyšší než u mužů, v letech 2003-2004 tomu bylo naopak.

**Graf 37: Migrační saldo cizinců v ČR ve sledovaných letech podle pohlaví (Pramen: ŘSCPP MV ČR)**



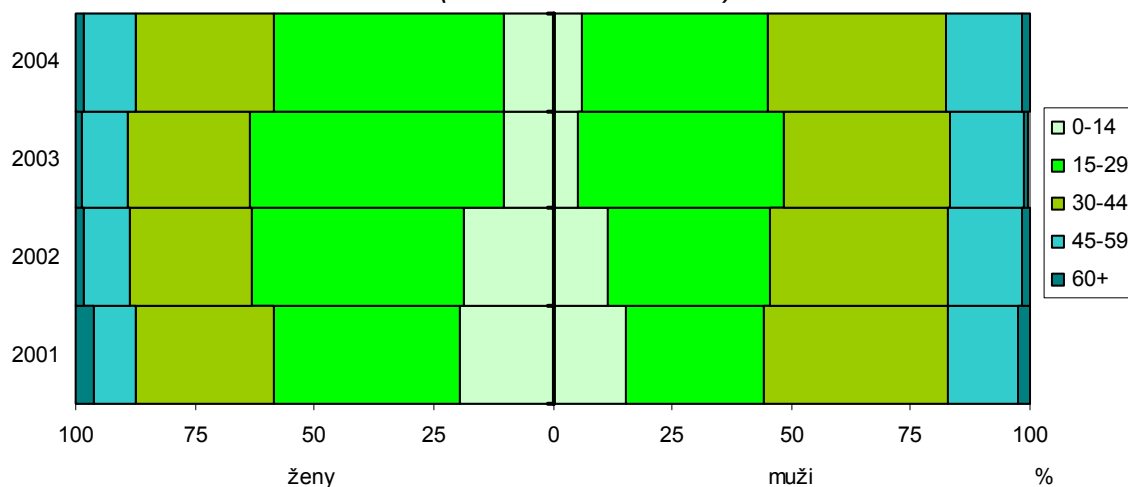
Obecně lze říci, že vývoj zahraniční migrace byl mezi roky 2001-2004 značně rozkolísaný. V roce 2001 bylo poprvé od roku 1989 zjištěno záporné saldo zahraniční migrace, v roce 2002 bylo zaznamenáno saldo kladné, v dalším roce pak saldo kladné a zhruba dvojnásobné než v roce 2002. Značnou měrou se na výkyvu migračního salda podílela změna legislativy upravující podmínky pobytu cizinců v ČR. Od 1. 1. 2000 začal platit nový zákon o pobytu cizinců na území ČR, který zpřísnil zejména získání pobytových víz a pracovních povolení (vzájemnou podmíněností udělení jednoho získáním druhého), zamezil prodlužování platnosti víz získaných v době platnosti předchozího zákona a zároveň upravil seznam náležitostí přikládaných k žádosti o udělení víza. Do doby než došlo ke zmírnění zákonem stanovených podmínek a požadavků na udělení pobytových povolení novou legislativní úpravou v roce 2001, docházelo k odlivu cizinců z ČR, který v počátku nebyl kompenzován odpovídajícím přílivem cizinců. Zároveň osoby, kterým v této době končilo povolení k pobytu byly nuceny vycestovat zpět do země, ze které k nám přišly, aby mohly znovu zažádat o povolení k pobytu podle nového zákona. Počet cizinců, kteří znovu zažádali o povolení k pobytu byl zároveň nižší než počet cizinců, jimž právě v tomto roce povolení k pobytu podle předchozího zákona končila. Výše popsaná situace pak měla za následek výrazně záporné saldo zahraniční migrace v roce 2001 a do určité míry ovlivňovala migrační statistiky následujících 2 let.

Mezi přistěhovalými cizinkami do ČR jich bylo nejvíce zjištěno ve věkové kategorii 15-29 let. V roce 2001 představoval tento podíl 39,2 %, v roce 2004 činil 48,3 %. Ve věkové skupině 15-24 let bylo mezi přistěhovalými cizinkami 21,9 % žen v roce 2001, 27,4 % žen v roce 2002, v roce 2003 to bylo dokonce 35,9 %, v roce 2004 pak 29,5 % žen.

Pokud se v roce 2001 nacházelo mezi přistěhovalými cizinkami ve věkové skupině 0-14 let 19,5 % (a v roce následujícím 18,5 %), v roce 2003 tento podíl představoval již jen 10,3 % (10,4 % v roce 2004).

Mezi přistěhovalými cizinci-muži do ČR byla zjištěna poněkud odlišná věková struktura než v případě cizinek. V letech 2001 a 2002 spadalo nejvíce přistěhovalých mužů-cizinců do věkové kategorie 30-44 let (v roce 2001 se jednalo o 38,3 %, v roce 2002 o 37,1 %), v letech 2003 a 2004 do věkové skupiny 15-29 let (v roce 2003 se jednalo o 43,3 %, v roce 2004 o 39,0 %). Také mezi přistěhovalými muži-cizinci lze pozorovat snižování procentuálního zastoupení věkové skupiny 0-14 let. V roce 2001 bylo v této věkové skupině mezi přistěhovalými cizinci-muži 15,4 % osob (v následujícím roce 11,4 % osob) a v letech 2003-2004 se tento podíl pohyboval kolem 6 % (5,5 % v roce 2003, 6,0 % v roce 2004).

**Graf 38: Cizinci přistěhovalí do ČR v letech 2001-2004 podle pohlaví - struktura podle věku (Pramen: ŘSCPP MV ČR)**

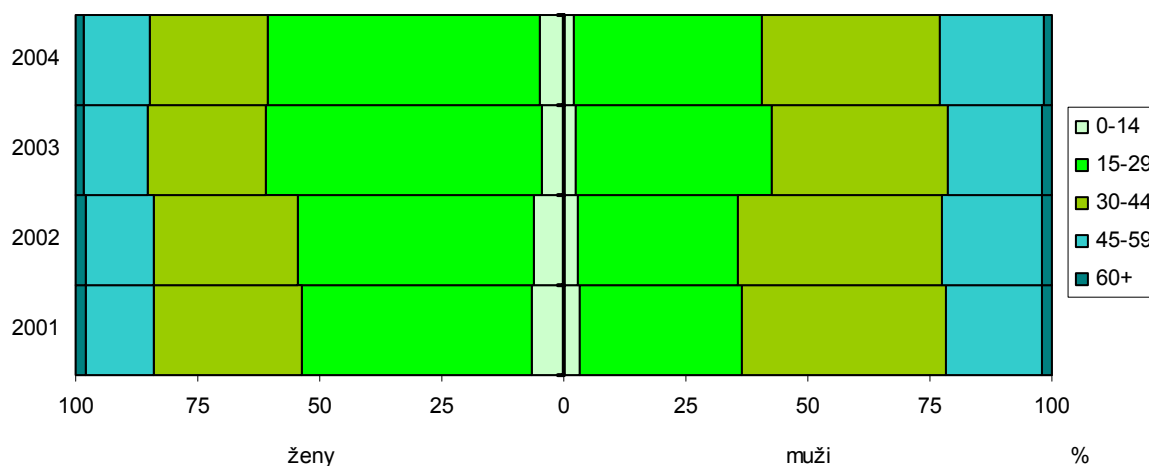


Mezi vystěhovalými cizinkami z ČR bylo ve sledovaném období 2001-2004 nejvíce žen zastoupeno ve věkové skupině 15-29 let (v roce 2001 se jednalo o 46,9 % všech žen, v roce 2004 o 55,5 %).

Mezi vystěhovalými muži-cizinci z ČR byla v letech 2001 a 2002, podobně jako v případě přistěhovalých mužů-cizinců do ČR, nejčastěji zastoupena věková kategorie 30-44 let (41,7 % cizinců-mužů v roce 2001 a také 41,7 % cizinců-mužů v roce 2002). V letech 2003 a 2004 bylo nejvíce vystěhovalých mužů-cizinců zjištěno ve věkové kategorii 15-29 let (v roce 2003 se jednalo o 40,1 %, v roce 2004 o 38,6 % vystěhovalých mužů-cizinců).

V roce 2004 bylo mezi vystěhovalými cizinkami ve věkové skupině 15-29 let o zhruba 17 procentních bodů více a ve věkové skupině 45-59 let o přibližně 8 procentních bodů méně osob než mezi vystěhovalými cizinci-muži.

**Graf 39: Cizinci vystěhovalí z ČR v letech 2001-2004 podle pohlaví - struktura podle věku (Pramen: ŘSCPP MV ČR)**



U přistěhovalých i vystěhovalých cizinců byla v roce 2004 mezi ženami i mezi muži nejvíce zastoupena věková kategorie 15-29 let, přičemž u žen výrazněji než u mužů. U přistěhovalých i vystěhovalých cizinek s občanstvím některé ze zemí EU byla mnohem čteněji zastoupena věková kategorie 15-29 let než u cizinek s občanstvím zemí mimo EU. U přistěhovalých i vystěhovalých mužů cizinců byl tento trend také patrný, nebyl ovšem tak výrazný jako v případě migrujících cizinek.