

## DEMOGRAFICKÝ VÝVOJ

### **Demografie:**

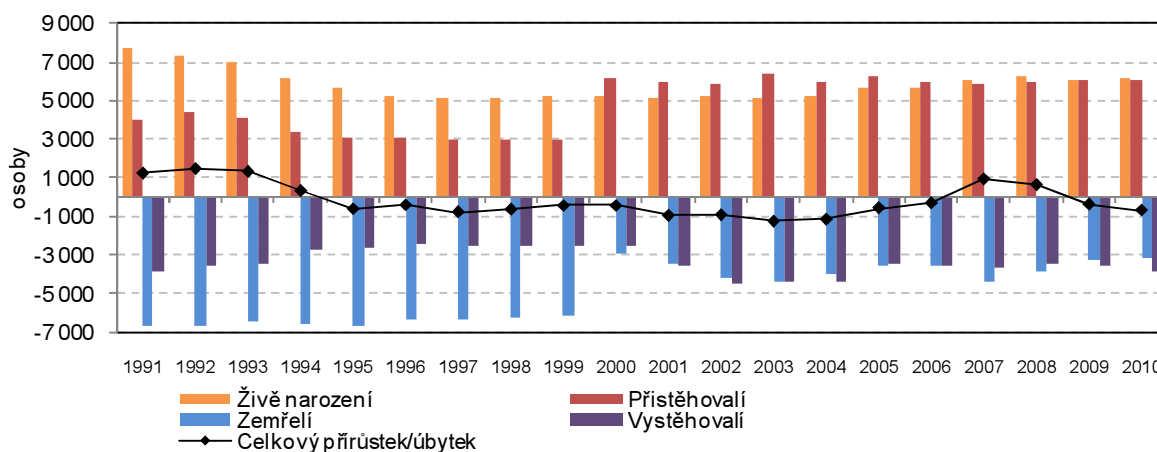
#### **Zase nás ubylo**

Zlínský kraj svou rozlohou 3 963 km<sup>2</sup> je čtvrtým nejmenším krajem v republice, avšak hustotou obyvatel 149,0 osob/km<sup>2</sup> je pátým nejlidnatějším. Na jeho území se nachází 305 obcí, z nichž 30 má statut města. Ve městech žilo koncem minulého roku 60,0 % lidí z celkového počtu 590 361 obyvatel. Od vzniku kraje v roce 2000 se počet bydlících každoročně mírně snižoval s výjimkou let 2007 a 2008.

Počet obyvatel kraje se snížil koncem roku 2010 proti stejnému období roku 2009 o 0,1 %, tj. o 681 osob. Vývoj počtu obyvatel v jednotlivých okresech se od krajského příliš nelišil. Nepatrné zvýšení bylo zjištěno pouze v okrese Kroměříž, zatímco v ostatních okresech došlo k úbytku, nejvíce ve zlínském a vsetínském. Ve Zlínském kraji byl zaznamenán druhý nejvyšší úbytek obyvatel mezi šesti kraji, které zaznamenaly pokles.

Na úbytku lidí v kraji v uplynulém, ale i v předchozím roce, měl nepříznivý vliv vyšší počet vystěhovaných než přistěhovaných osob. Migrační saldo v roce 2010 dosáhlo záporné hodnoty v počtu 726 osob. Úbytek obyvatel stěhováním byl zjištěn ve všech okresech kraje, opět nejvyšší ve zlínském a vsetínském. Přirozený přírůstek byl zaznamenán v okresech Kroměříž, Vsetín a Zlín, zatímco v uherskohradištském okrese nastal úbytek. Přirozenou měnou v kraji přibylo 45 obyvatel.

**Graf 1 Pohyb obyvatelstva ve Zlínském kraji**



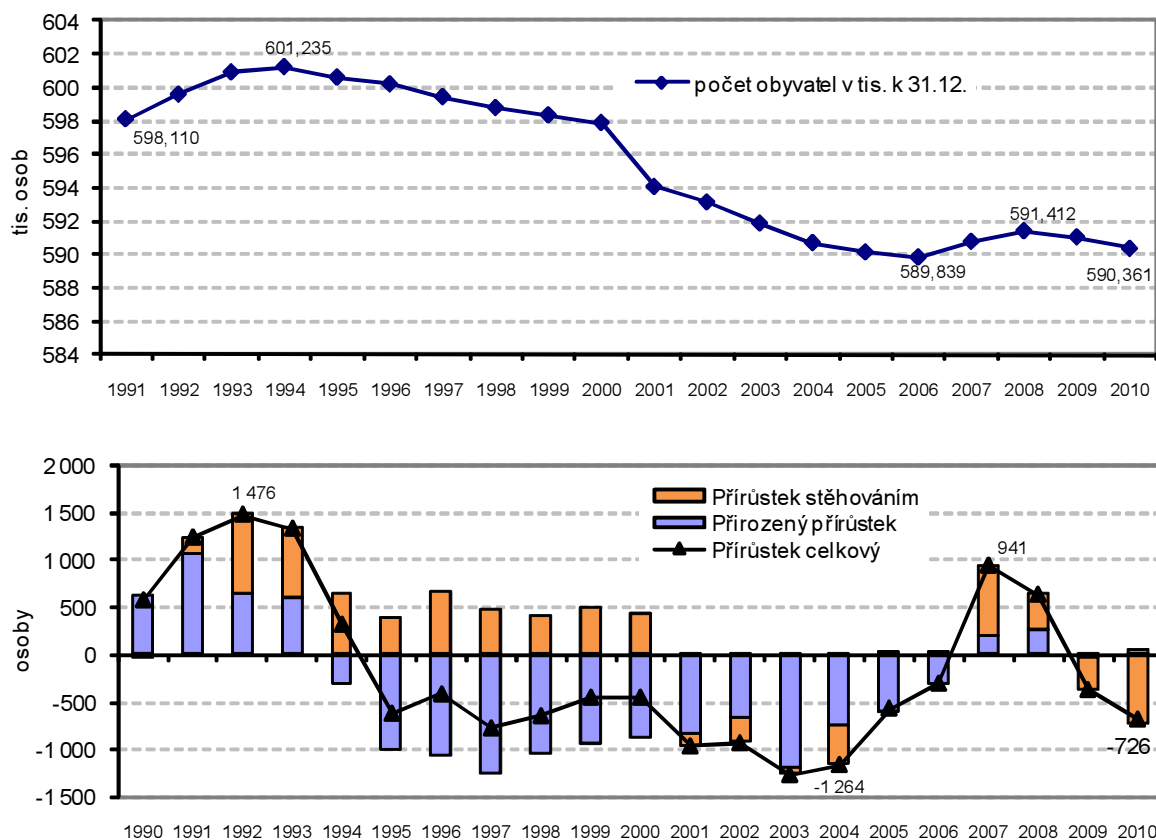
### **V kraji přibývá obyvatel důchodového věku**

Z hlediska věkové struktury došlo meziročně ke změnám, které jsou zřejmé zvláště v kategoriích produktivních osob (15-64 let) a poproduktivních osob (65 let a starších). Proti roku 2009 podíl obyvatel v produktivním věku poklesl o 0,5 bodu a naopak vzrostl v poproduktivní skupině o 0,4 bodu. Zastoupení dětské složky (0 -14 let) se zvýšilo jen nepatrně. V souvislosti s tímto vývojem se tak zvýšil průměrný věk obyvatelstva kraje z 40,9 let na 41,2 let.

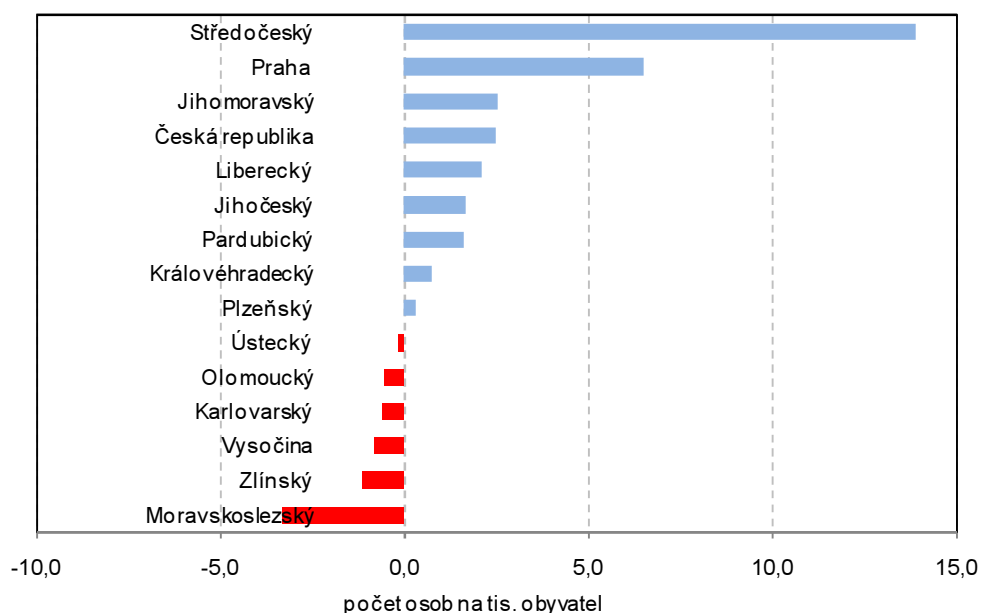
### **Jsme krajem s nejmenším počtem cizinců**

Ředitelství služeb cizinecké policie MV evidovalo v roce 2010 na území Zlínského kraje celkem 8 048 cizinců (tj. o 1,0 % méně než v roce 2009), z nichž 4 572 mělo v kraji trvalý pobyt. Ze všech krajů měl zlínský nejnižší republikový podíl počtu cizinců (1,9 %). Jejich počet na tisíc obyvatel kraje se v průběhu jednoho roku snížil z 13,8 na 13,6.

**Graf 2 Počet obyvatel, přirozený, migrační a celkový přírůstek ve Zlínském kraji**



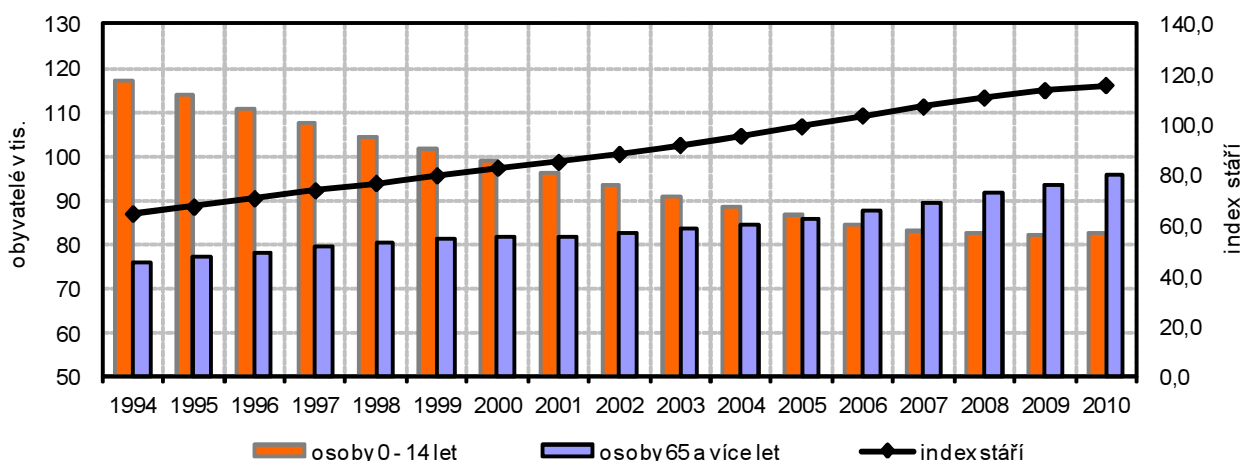
**Graf 3 Celkový přírůstek (úbytek) na tis. obyvatel středního stavu v krajích ČR**



**Obyvatelstvo kraje stárne**

Ukazatelem, který zřetelně zachycuje na stárnutí obyvatel, je index stáří (podíl mezi nejstarší a nejmladší věkovou kategorií v %), který vzrostl ze 113,6 % v roce 2009 na 115,7 %. Z toho vyplývá, že tím, jak nejstarší věková skupina obyvatel „posiluje“, tak obyvatelstvo Zlínského kraje stárne. Jak bude stárnout v následujících letech bude záviset výraznou měrou i na počtu narozených dětí.

**Graf 4 Věkové skupiny obyvatel Zlínského kraje a index stáří**



**Tab. 1 Struktura obyvatel podle věkových skupin ve Zlínském kraji a jeho okresech**

	Zlínský kraj			Okres Kroměříž			Okres Uherské Hradiště			Okres Vsetín			Okres Zlín		
	2005	2010	rozdíl 2010 - 2005 v bodech	2005	2010	rozdíl 2010 - 2005 v bodech	2005	2010	rozdíl 2010 - 2005 v bodech	2005	2010	rozdíl 2010 - 2005 v bodech	2005	2010	rozdíl 2010 - 2005 v bodech
Počet obyvatel	590 142	590 361	1) 0,0	107 564	108 055	1) 0,5	143 745	144 203	1) 0,3	145 814	145 464	1) -0,2	193 019	192 639	1) -0,2
v tom ve věku (%):															
0 - 14	86 595	82 751		15 534	14 776		21 089	20 046		22 238	21 006		27 734	26 923	
15 - 64	417 475	411 904		76 279	75 734		101 361	100 574		103 587	101 570		136 248	134 026	
64 a více	86 072	95 706		15 751	17 545		21 295	23 583		19 989	22 888		29 037	31 690	
Průměrný věk	39,9	41,2	2)	40,0	41,4	2)	39,9	41,2	2)	39,4	40,7	2)	40,2	41,4	2)
Index stáří	99,4	115,7		101,4	118,7		101,0	117,6		89,9	109,0		104,7	117,7	

**Děti se narodilo více než před rokem**

V roce 2010 se ve Zlínském kraji živě narodilo 6 106 dětí, což je o 30 více než v předchozím roce. Zatímco v okresech Kroměříž, Uherské Hradiště a Vsetín se počet narozených dětí meziročně mírně snížil, v okrese Zlín to bylo o 72 více. Průměrný věk matky v kraji se snížil z 30,0 let na 29,7 let (při narození 1. dítěte z 27,9 let na 27,7 let). Podíl narozených dětí mimo manželství vzrostl proti roku 2009 z 30,5 % na 31,9 %.

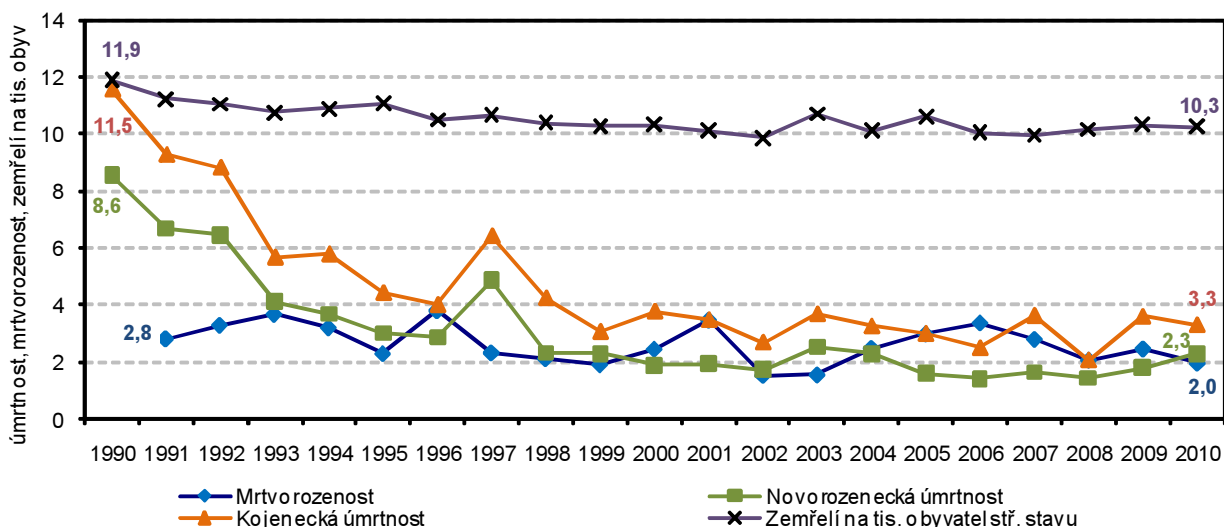
**Úhrnné plodnost se v kraji opět zvýšila**

Úhrnná plodnost ve Zlínském kraji se od roku 2006 zvýšila z 1,232 na 1,414. Přesto byly krajské hodnoty po celé toto období pod úrovní úhrnné plodnosti ČR.

**Úmrtnost zůstala stejná**

Ve sledovaném roce ve Zlínském kraji zemřelo celkem 6 061 osob, což je ve srovnání s předchozím rokem o 48 méně (o 0,8 %). V přepočtu zemřelých na tisíc obyvatel bylo dosaženo hodnoty 10,3 promile a úmrtnost tak zůstala na úrovni roku 2009.

**Graf 5 Úmrtnost ve Zlínském kraji**

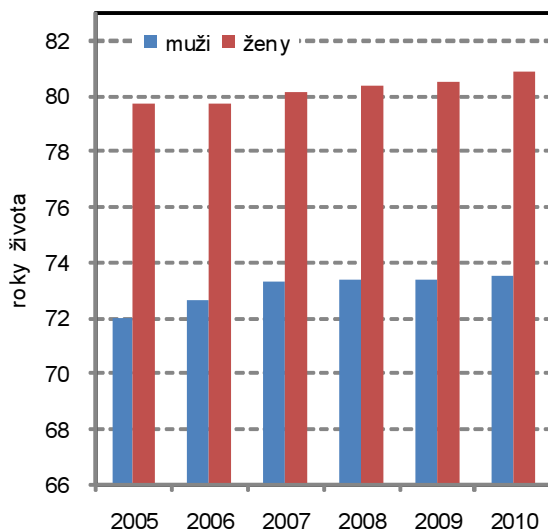


**Naděje na dožití se jak u mužů, tak u žen nepatrně zvýšila**

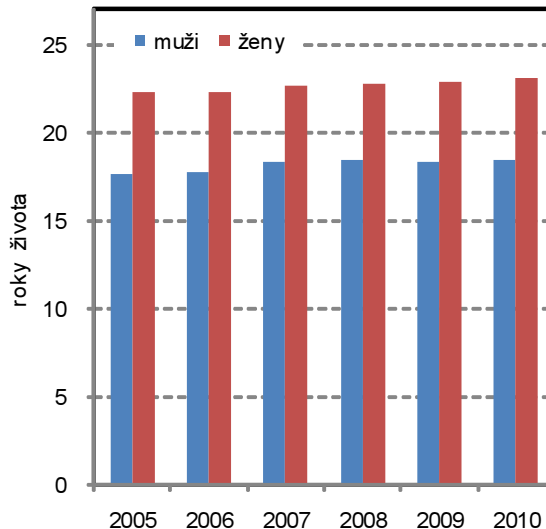
Ke změnám docházelo i u naděje na dožití. Tento ukazatel říká, kolika let se v průměru dožije člověk právě narozený za předpokladu setrvání úmrtnostních poměrů platných v roce, ve kterém se osoba narodila. Případně vyjadřuje počet roků, který v průměru ještě prožije osoba právě např. 60ti-letá za předpokladu, že po celou dobu jejího dalšího života se nezmění řád vymírání platný v době konstrukce úmrtnostních tabulek. Naděje na dožití při narození se zvýšila v kraji u mužů ze 72,0 let v roce 2005 na 73,5 let v roce 2010, u žen ze 79,7 let na 80,9 let. Rozdíly průměrných dosažených věků mezi muži a ženami se v průběhu těchto pěti let snížily ze 7,7 let na 7,4 let. Změny, i když méně výrazné, byly zachyceny také u naděje na dožití ve věku 60 let. Za posledních pět let se počet dalších let života prodloužil u mužů ze 17,6 na 18,4 let, u žen z 22,3 na 23,1 let.

Z okresů kraje je nejpříznivější situace v okrese Zlín, kde se ženy při narození v průměru dožijí 81,0 let a ve věku 60ti let ještě prožijí v průměru 23,1 let (u mužů při narození 73,7 let a v 60ti letech 18,5 let). Nejméně příznivá je situace pro ženy v okrese Uherské Hradiště, ve kterém mají děvčata při narození naději, že se v průměru dožijí 80,2 let a ženy ve věku 60ti let ještě dalších 18,1 let. U mužů je nejhorší stav naděje na dožití v okrese Vsetín, ve kterém mají chlapci při narození naději, že se v průměru dožijí věku 72,9 let a mužům ve věku 60ti let zbývá v průměru ještě 18,1 let.

**Graf 6 Naděje na dožití ve Zlínském kraji při narození**



**Graf 7 Naděje na dožití ve Zlínském kraji osob ve věku 60 let**



**Nejvíce lidí zemřelo i v roce 2010 na nemoci oběhové soustavy**

Nejčastějšími příčinami úmrtí v roce 2010 byly, stejně jako v předchozích letech, nemoci oběhové soustavy, jejichž podíl se proti roku 2009 zvýšil o 0,2 p.b. na 54,1 %. Sem patřily především ostatní formy ischemické choroby srdeční a cévní nemoci mozku. Druhou nejčastější příčinou smrti byly vloni s podílem 22,9 % zhoubné novotvary, zejména pak průdušek, plic a tlustého střeva. Třetí nejčastější skupinu úmrtí tvoří vnější příčiny. Ty způsobily v roce 2010 úmrtí 367 lidem, to je 6,1 % z celkového počtu zemřelých. Mezi vnější příčiny úmrtí patří také sebevraždy, jejichž podíl ve skupině činil 27,2 % a proti předchozímu roku o 5,9 p.b. vzrostl.

**Sňatků nepřibývá**

V roce 2010 bylo v kraji uzavřeno celkem 2 564 sňatků, což je v podstatě na stejné úrovni předchozího roku (v roce 2009 to bylo 2 568).

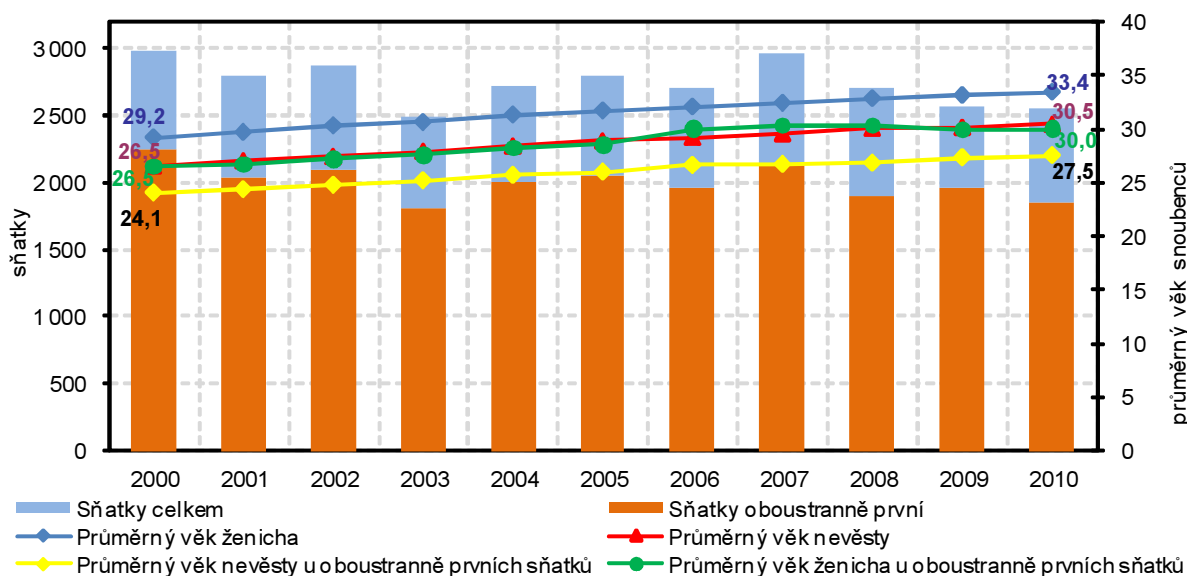
**Věk snoubenců opět vyšší**

Pokračovalo zvyšování věku snoubenců. Průměrný věk nevěsty meziročně vzrostl z 30,2 na 30,5 let a u ženicha z 33,1 na 33,4 let. U oboustranně prvních sňatků byl průměrný věk snoubenců nižší, a to u nevěsty 27,5 let a u ženicha 30,0 let. Počty sňatků v přepočtu na tisíc obyvatel jsou od roku 2000 celkem vyrovnané. Nejnižší hodnoty (4,2) bylo dosaženo v roce 2003, nejvyšší (5,0) v roce 2007 a v roce 2010, stejně jako v předchozím, sklouzla na 4,3 sňatky na tisíc obyvatel.

**Počet rozvodů se mírně zvýšil**

V uplynulém roce bylo rozvedeno celkem 1 472 manželství a proti předchozímu roku to bylo o 11 více. Vloni bylo nejvíce rozvedeno manželství, která trvala 5 až 9 let, dále pak s délkou 10 až 14 let a stejně tak 20 až 24 let. Narůstá počet rozvedených dvojic, které byly spolu 15 a více let. Jejich podíl se v průběhu let 2000 až 2010 zvýšil z 34,5 % na 51,2 %, zatímco u dalších skupin rozvodů je zaznamenán klesající trend. Index rozvodovosti (počet rozvodů na 100 sňatků) vykázal, i přes rozkolísané hodnoty v jednotlivých letech, zvyšující se trend. Z hodnoty 43,3 % v roce 2000 se „vyšplhal“ v roce 2010 na 57,4 %.

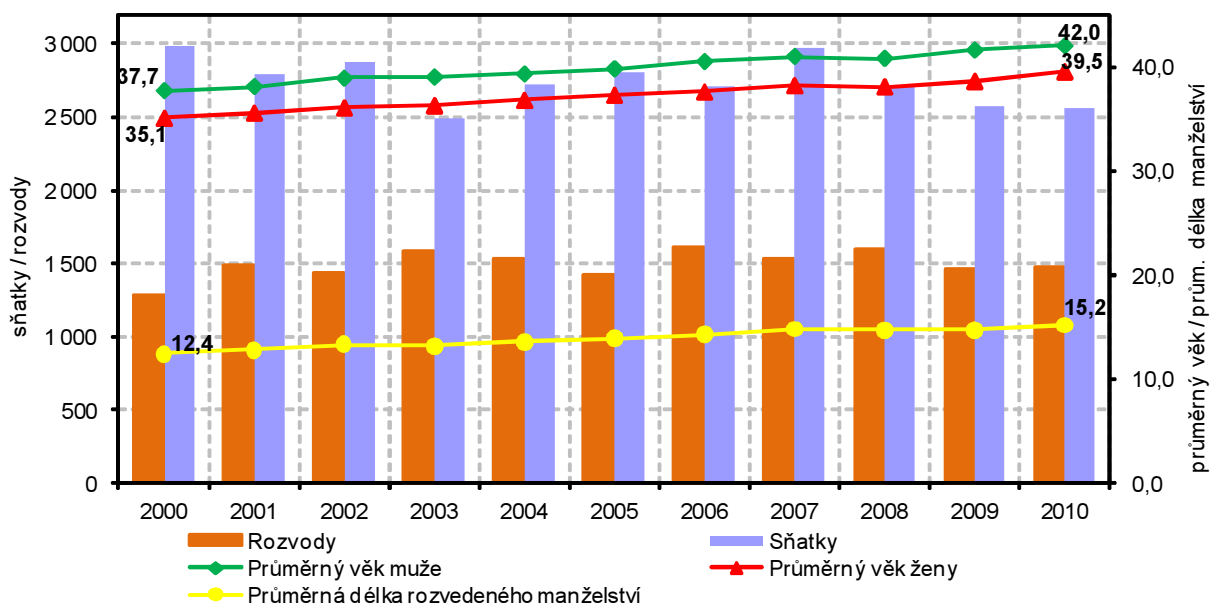
**Graf 8 Sňatky a průměrný věk snoubenců ve Zlínském kraji**



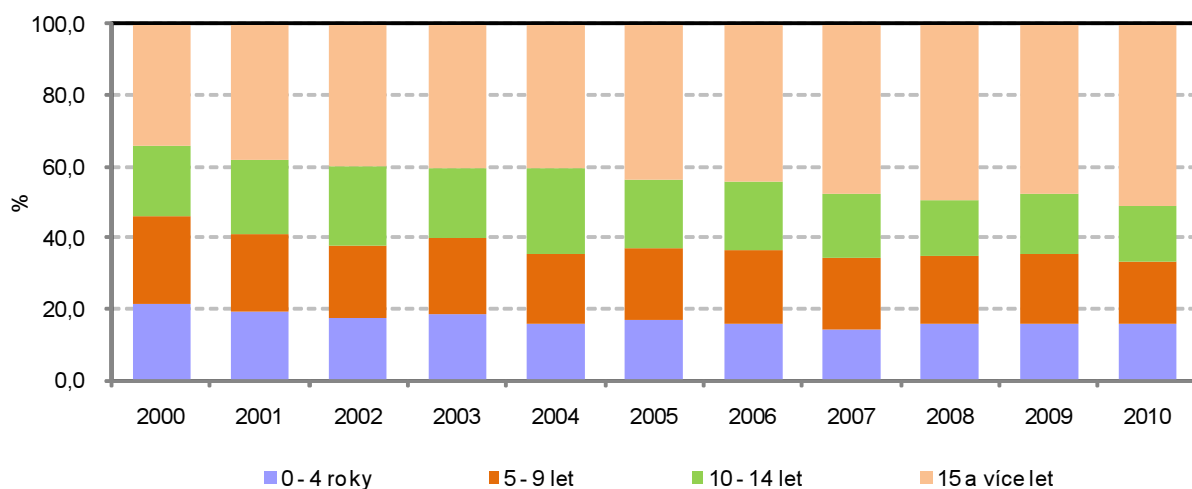
**Počet potratů se v kraji snížil**

V roce 2010 bylo ve Zlínském kraji přerušeno celkem 1 903 těhotenství (z toho podíl samovolných potratů činil 44,2 %). Proti minulému roku došlo, po čtyřech letech růstu, ke snížení počtu potratů. Z hlediska pohledu ukazatele úhrnné potratovosti (průměrný počet potratů připadající na jednu ženu za předpokladu dané neměnné potratovosti a nulové úmrtnosti do 50 let) jsou zlínské hodnoty v posledních deseti letech pod republikovými údaji. V uplynulém roce dosáhla potratovost v ČR hodnoty 0,513, ve Zlínském kraji 0,446.

**Graf 9 Sňatky a rozvody s průměrným věkem rozvedených manželů ve Zlínském kraji**



**Graf 10 Rozvody ve Zlínském kraji podle délky trvání manželství v %**



**Graf 11 Potraty ve Zlínském kraji**

