

4. Sebevraždy podle pohlaví

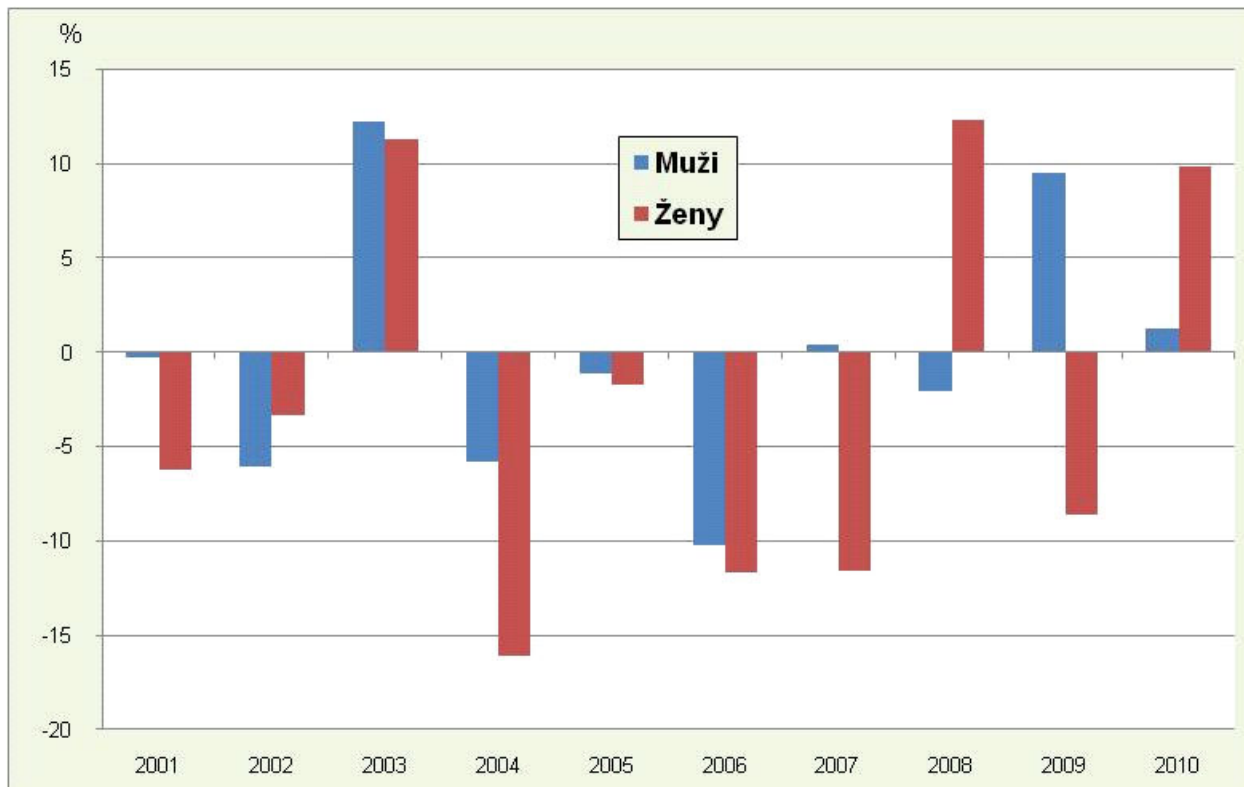
Úmrtí sebevraždou mužů je trvale více než u žen a to několikanásobně. V dlouhodobém srovnání (od vzniku Československa) je vývoj u obou pohlaví většinou obdobný; období vzestupu, stagnace či poklesu jsou buď totožná, nebo jen mírně se liší. I v posledním pětiletém období byl však, tak jako většinou za posledních 40 let, pokles počtu sebevražd žen výraznější než u mužů, takže se stále zvětšuje podíl mužů na zemřelých sebevraždou celkem.

Sebevraždy v pětiletých obdobích podle pohlaví

Období	Počet		Průměrný roční počet na 100 tis. obyvatel		Index (předchozí období = 100 %)		Podíl na celku v %		Počet sebevražd mužů na 1 seb.ženy
	muži	ženy	muži	ženy	muži	ženy	muži	ženy	
1946 - 1950	7 002	3 229	33,0	14,4	x	x	68,4	31,6	2,2
1951 - 1955	7 419	3 246	33,1	13,7	106,0	100,5	69,6	30,4	2,3
1956 - 1960	8 325	3 708	35,7	15,1	112,2	114,2	69,2	30,8	2,2
1961 - 1965	8 286	3 811	35,3	15,3	99,5	102,8	68,5	31,5	2,2
1966 - 1970	9 465	4 191	39,6	16,5	114,2	110,0	69,3	30,7	2,3
1971 - 1975	9 027	3 842	37,5	15,0	95,4	91,7	70,1	29,9	2,3
1976 - 1980	8 003	3 418	32,2	13,0	88,7	89,0	70,1	29,9	2,3
1981 - 1985	7 711	3 098	30,8	11,7	96,4	90,6	71,3	28,7	2,5
1986 - 1990	7 080	2 894	28,2	10,9	91,8	93,4	71,0	29,0	2,4
1991 - 1995	6 915	2 502	27,6	9,4	97,7	86,5	73,4	26,6	2,8
1996 - 2000	6 368	1 738	25,4	6,6	92,1	69,5	78,6	21,4	3,7
2001 - 2005	6 433	1 590	25,9	6,1	101,0	91,4	80,2	19,8	4,0
2006 - 2010	5 887	1 233	23,1	4,6	91,5	77,5	82,7	17,3	4,8

Hodnocené pětileté období bylo proti období předchozímu zcela odlišné při porovnání vývoje počtu sebevražd dle pohlaví. Zatímco ve všech letech období 2001-2005 byl charakter změn z roku na rok u obou pohlaví shodný, v období 2006-2010 to platilo jen pro první a poslední rok. V letech 2007-2009 byl vývoj opačný; u jednoho pohlaví vzestup, u druhého pokles, přičemž odlišnosti byly značné. Velký podíl na uvedené skutečnosti má však odraz nahodilostí; zejména u žen jde o malá čísla, u nichž je dopad nahodilostí zvýrazněn.

Změna počtu sebevražd proti předchozímu roku podle pohlaví



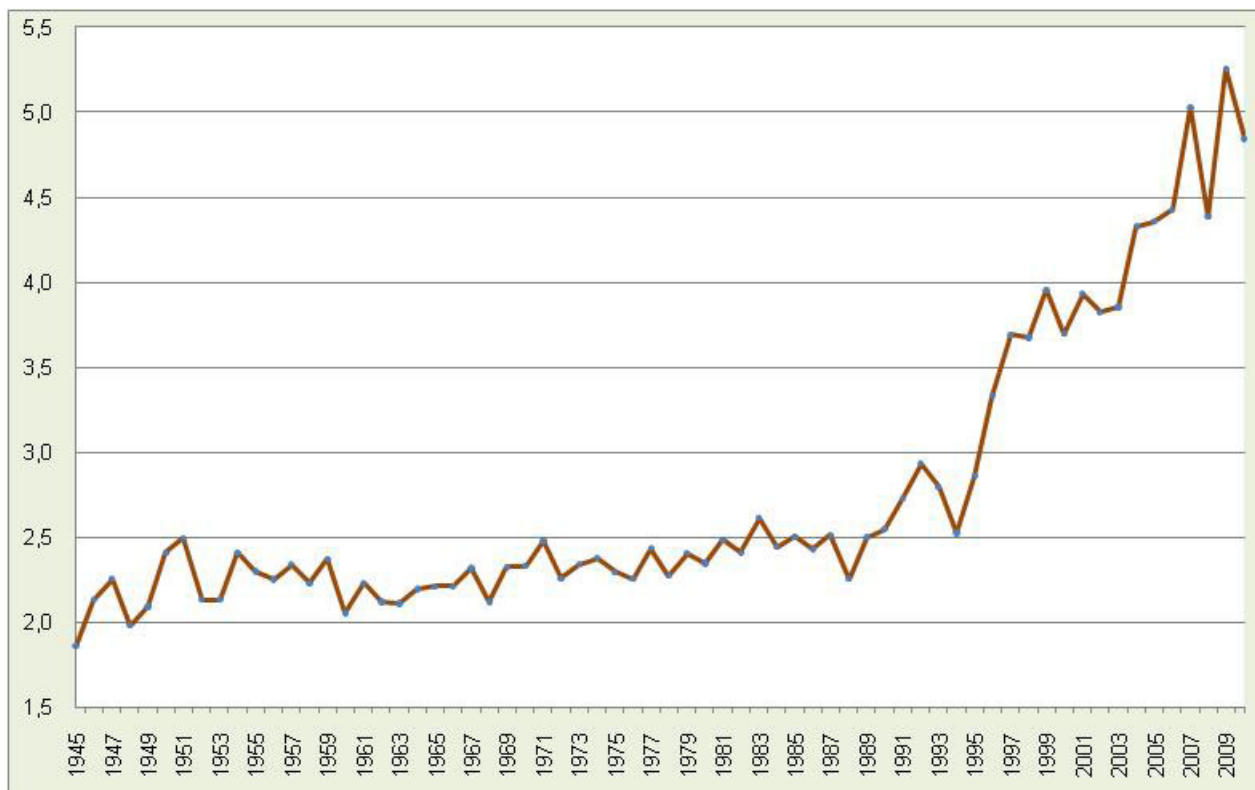
U mužů byl v hodnoceném pětiletí počet zemřelých sebevraždou ve třech letech nižší než předchozí minimum, u žen to bylo ve všech pěti letech. Nové historické nejmenší počty (za období od roku 1919) jsou u mužů z roku 2008, u žen z roku 2007.

Sebevraždy podle pohlaví

Rok	Počet		Počet na 100 tis. obyvatel		Podíl na celku v %		Počet sebevražd mužů na 1 sebevraždou žen
	muži	ženy	muži	ženy	muži	ženy	
2006	1 142	258	22,8	4,9	81,6	18,4	4,4
2007	1 147	228	22,7	4,3	83,4	16,6	5,0
2008	1 123	256	22,0	4,8	81,4	18,6	4,4
2009	1 230	234	23,9	4,4	84,0	16,0	5,3
2010	1 245	257	24,1	4,8	82,9	17,1	4,8

Také v časovém úseku 2006-2011 pokračovalo další výrazné posilování převahy mužů nad ženami v počtu úmrtí sebevraždou. Zatímco v devíti pětiletých úsecích od roku 1946 zůstával poměr sebevražd mužů a žen v nevelkém rozmezí 2,2–2,5 : 1, od období 1991-1995 hodnota trvale narůstá a to až k 4,8 : 1 v období posledním, přičemž v roce 2009 to bylo až 5,3 sebevražd mužů na 1 sebevraždou žen. Ve všech hodnocených pěti letech tvořily sebevraždy žen méně než 20 % celku (dosavadní historické minimum je v roce 2009 – 16,0 %). Opačná extrémní hodnota byla v tomto srovnání v roce 1945, ve kterém tvořily sebevraždy žen 35 % celku.

Počet sebevražd mužů na 1 sebevraždě ženy



V relativním vyjádření, to je v počtu sebevražd ve vztahu k počtu obyvatel, jsou rozdíly mezi pohlavími ještě výraznější než v hodnotách absolutních.

Sebevraždy na 100 tis. obyvatel podle pohlaví

Období, rok	Průměrný roční počet sebevražd na 100 tis. obyvatel		Muži / ženy
	muži	ženy	
1961 - 1965	35,3	15,3	2,3
1966 - 1970	39,6	16,5	2,4
1971 - 1975	37,5	15,0	2,5
1976 - 1980	32,2	13,0	2,5
1981 - 1985	30,8	11,7	2,6
1986 - 1990	28,2	10,9	2,6
1991 - 1995	27,6	9,4	2,9
1996 - 2000	25,4	6,6	3,9
2001 - 2005	25,9	6,1	4,3
2006 - 2010	23,1	4,6	5,0
2006	22,8	4,9	4,6
2007	22,7	4,3	5,3
2008	22,0	4,8	4,6
2009	23,9	4,4	5,5
2010	24,1	4,8	5,0

Ve skutečnosti je rozdíl sebevraždnosti mužů a žen ještě větší, než vyplývá ze základního srovnání údajů na 100 tis. obyvatel příslušného pohlaví, neboť ženy mají v populaci větší zastoupení starších věkových skupin, ve kterých je sebevraždnost vyšší (viz dále). Pokud vliv rozdílné věkové struktury vyloučíme, pak je za posledních sedm roků intenzita sebevraždnosti mužů větší než žen již pětinašobně, za rok 2009 dokonce téměř šestinašobně.

Sebevraždy na 100 tis. obyvatel ve věku 8 více roků podle pohlaví

Rok	Nestandardizované údaje			Standardizované údaje ^{*)}		
	muži	ženy	muži / ženy	muži	ženy	muži / ženy
1991	31,2	10,7	2,9	37,5	11,5	3,2
1992	33,1	10,5	3,1	39,2	11,2	3,5
1993	31,4	10,5	3,0	37,1	11,1	3,3
1994	29,7	11,0	2,7	34,8	11,2	3,1
1995	28,4	9,3	3,1	32,5	9,6	3,4
1996	26,6	7,5	3,6	30,9	7,6	4,1
1997	28,8	7,3	3,9	32,5	7,5	4,3
1998	27,8	7,1	3,9	30,8	7,3	4,2
1999	28,1	6,7	4,2	31,8	6,8	4,7
2000	28,2	7,2	3,9	31,0	7,2	4,3
2001	28,2	6,7	4,2	31,3	6,6	4,8
2002	26,5	6,5	4,1	29,3	6,6	4,4
2003	29,7	7,3	4,1	32,9	7,2	4,5
2004	28,0	6,1	4,6	29,7	6,0	5,0
2005	27,6	6,0	4,6	29,6	5,8	5,1
2006	24,7	5,3	4,7	26,2	5,1	5,1
2007	24,7	4,7	5,3	25,7	4,5	5,7
2008	23,9	5,2	4,6	25,2	5,1	5,0
2009	26,1	4,7	5,5	27,1	4,6	5,9
2010	26,4	5,2	5,1	27,3	5,1	5,4

^{*)} standardizováno podle věkové struktury obyvatelstva celkem k 1.7.2010

Odlišný je mezi pohlavími i podíl sebevražd na zemřelých celkem a zemřelých z vnější příčiny smrti. Z celkového počtu zemřelých v hodnoceném pětiletém období připadá u mužů na sebevraždy 2,2 %, u žen 0,5 % a z úmrtí na vnější příčiny 28,2 % u mužů a 13,5 % u žen. Také srovnání zemřelých sebevraždou s počtem zemřelých při dopravních nehodách vyznívá podle pohlaví odlišně – mužů zahyne větší počet sebevraždou než při dopravních nehodách, u žen je tomu opačně. Proti předchozímu pětiletí však došlo u obou pohlaví k podstatné změně. U mužů převaha zemřelých sebevraždou nad zemřelými při dopravních nehodách podstatně vzrostla (až na téměř 76 % v roce 2010), u žen sice, tak jako v předchozím období, převaha dopravních nehod nad sebevraždami zůstala, ovšem byla již podstatně menší a v posledním roce dokonce bylo zemřelých sebevraždou více než při dopravních nehodách. Je však třeba mít na zřeteli, že uvedené porovnání je do určité míry ovlivňováno měnící se věkovou strukturou obyvatelstva.

Podíl sebevražd ze zemřelých a porovnání se zemřelými dopravními nehodami podle pohlaví

Pohlaví	2001 - 2005	2006	2007	2008	2009	2010	2006 - 2010
Muži							
podíl zemřelých sebevraždou (v %)							
z celkového počtu zemřelých	2,4	2,2	2,2	2,1	2,3	2,3	2,2
ze zemřelých vnějšími příčinami	28,1	28,0	27,4	26,8	29,5	29,7	28,2
rozdíl zemřelých sebevraždami a dopravními nehodami							
absolutně	1 209	313	198	257	473	537	1 778
relativně (v %)	23,1	37,8	20,9	29,7	62,5	75,8	43,3
Ženy							
podíl zemřelých sebevraždou (v %)							
z celkového počtu zemřelých	0,6	0,5	0,4	0,5	0,4	0,5	0,5
ze zemřelých vnějšími příčinami	13,8	14,6	12,1	13,6	13,2	14,2	13,5
rozdíl zemřelých sebevraždami a dopravními nehodami							
absolutně	-196	-	-71	-45	-35	58	-93
relativně (v %)	-11,0	-	-23,7	-15,0	-13,0	29,1	-7,0