

# Už za několik měsíců přinesou projekty výsledky

V roce 2011 realizujeme tři velké projekty: Základní registr osob, Redesign statistického informačního systému a Soustavu statistických registrů. Na jejich financování se významnou měrou podílí Evropský strukturální fond (Integrovaný operační program). **ČSÚ přispívá ve výši 15 procent** do rozpočtu projektů.

## Základní registr osob

Při návrhu vize rozvoje eGovernmentu České republiky byl formulován koncept základních registrů veřejné správy, podle kterého jsou vytvářeny čtyři základní registry veřejné správy: registr obyvatel (ROB), registr osob (ROS), registr územní identifikace, adres a nemovitostí (RÚIAN) a registr práv a povinností (RPP). ČSÚ se podílel na přípravě právního rámce (zákon č. 111/2009 Sb., o základních registrech) a také na budování jeho správy. Cílem tohoto projektu je vybudovat informační systém registru osob (IS ROS), který bude napojen na soustavu základních registrů veřejné správy. Editoři registru jej budou plnit ověřenými a správnými daty, takže nebude nutné ze strany právnických a fyzických osob dokládat orgánům státní správy ještě další dokumenty. **Termín zahájení reálného provozu je 1. červenec 2012.**

Základní registr osob přináší lepší dostupnost aktuálních, ověřených a správných administrativních informací (tzv. referenčních údajů) o všech osobách. Zjednodušuje proces přidělování identifikačních čísel, bezpečně vede



Zavedení základních registrů znamená zásadní změnu **fungování veřejné správy**.

informace o fyzických osobách s využitím nového agendového identifikátoru a je napojen na komunikační rozhraní veřejné správy, především informační systém datových schránek a systém CzechPoint. Má velký význam pro statistickou službu, neboť aktuálně popisuje statistickou populaci ekonomických subjektů. Registr je součástí soustavy čtyř základ-

ních registrů veřejné správy, které mezi sebou komunikují prostřednictvím informačního systému základních registrů (ISZR) tzv. eGon službami. V současné době jsou tyto služby testovány, a to i na vnějším rozhraní ISZR tak, aby se soustavou registrů mohly také komunikovat i připojené agendové informační systémy ostatních orgánů veřejné moci.

### Registr plní jeho editoři

Údaje vedené v ROS nelze prohlížet nebo editovat přímo, vždy pouze zprostředkovaně oprávněnou agendou. Právnické nebo fyzické osoby získávají informace o sobě samých prostřednictvím CzechPointu nebo informačního systému datových schránek (ISDS). Referenční údaje do ROS zapisují

## Základní registr právnických osob, podnikajících fyzických osob a orgánů veřejné moci

Jsou v něm vedeny referenční údaje a vazby o právnických osobách, podnikajících fyzických osobách, orgánech veřejné moci, o zahraničních osobách a organizacích s mezinárodním prvkem. U právnických osob jsou vedeny také údaje o jejich organizačních složkách. **Referenčními údaji** se rozumí základní charakteristiky osob a provozoven, **referenčními vazbami** pak vazby na ostatní základní registry. Právě referenční vazby jsou významným nástrojem zajišťujícím aktuálnost registru např. v oblasti adres. Subjekty, které jsou vedeny v ROS, jsou jednoznačně určeny identifikačním číslem osoby (IČO) nebo identifikačním číslem provozovny (IČP). Tyto identifikace jsou veřejné a mohou je využívat všechny agendové informační systémy veřejné správy. Dále jsou v ROS vedeny také provozní údaje (kód agendy, datum prvotního zápisu do ROS a datum poslední změny údajů).

a mění editoři registru – orgány veřejné moci (agendová místa), které na základě zákonného zmocnění právně zakládají osobu. Typickým editorem je obchodní nebo živnostenský rejstřík. My, jako správ-

ci registru, nevykonáváme kromě správy identifikačních čísel žádnou další editorskou činnost.

Při návrhu IS ROS bylo také nutno počítat s rozdílnými způsoby evidencí právnických a fy-

zických osob. Na rozdíl od právnických mohou být fyzické osoby založeny podle různých právních norem a různými agendovými místy. V rámci našeho projektu vyvíjíme pro editory, kteří nemají vlastní agendový informační systém, tzv. integrovaný agendový informační systém ROS (IAS ROS).

Základní registr osob nemůže existovat sám o sobě, a to především z důvodu referenčních vazeb na ostatní základní registry. Je přímo závislý na RÚIAN, který poskytuje referenční vazby k adresám, a na ROB, který poskytuje referenční vazby k fyzickým osobám. K identifikaci fyzických osob využívá také tzv. převodník (systém ORG), který převádí zdrojový identifikátor fyzické osoby (ZIFO) na v ROS vedený agendový identifikátor fyzické osoby (AIFO). Nyní jsou ve fázi realizace všechny projekty základních registrů. Pro zdárné dokončení celého

projektu základních registrů vydala vláda Nařízení pro zajištění zprovoznění soustavy základních registrů (Usnesení vlády č. 387 ze dne 25. 5. 2011) s jednoznačným cílem zajistit provoz celé soustavy k 1. červenci roku 2012.

V současné době jsou ve spolupráci s jednotlivými agendovými místy (editory) připravována data pro úvodní naplnění ROS. Na základě usnesení vlády byla ověřena kvalita dat zaslaných předběžně jednotlivými editory. Výsledky prověření jsou předávány editorům zpět s cílem uvést data do bezchybného stavu a usnadnit vlastní naplnění ROS. Naplňování ROS bude probíhat postupně po jednotlivých agendách s průběžným odstraňováním nedostatků. Po úvodním naplnění registru přejdeme do tzv. „pilotního“ provozu, při kterém již budou plně využity eGon služby pro zapisování a editaci dat v ROS.

## Úprava existující soustavy statistických registrů v návaznosti na základní registry veřejné správy

Tento projekt je zaměřen především na využití základních registrů pro potřeby statistických registrů a na potřebné úpravy stávajících statistických registrů tak, aby se z oddělených registrů stala vzájemně propojená soustava se společnou správou a metodikou.

### Cíle projektu jsou:

- vytvořit soustavu vzájemně provázaných statistických registrů,
- odstranit duplicity při zapisování informací do registrů s možností vzájemných vazeb,

- vytvořit nové údaje a zvýšit kvalitu,
- zdokonalit aktualizaci statistických registrů v návaznosti na dostupnost administrativních zdrojů s ohledem na potřeby statistiky,
- připravit podmínky a prostředí pro provázání se základními registry veřejné správy, a tím zvýšit kvalitu obsahu jednotlivých statistických registrů,
- současně redukovat využití mnoha aktualizací zdrojů a nahradit je právě základními registry.

V rámci projektu bude vytvořena integrovaná soustava registrů

statistického informačního systému. Umožní napojení soustavy registrů na okolí, doplní vazby na GIS a rozšíří systém vedení metainformací o geodatech podle mezinárodních standardů ISO. Vytvoří aplikační nástroj pro tvorbu, správu, údržbu a prezentaci prostorových dat. Povede k napojení na centrální vedení klasifikací a číselníků, na prezentaci statistických dat z registrů prostřednictvím veřejné databáze. Bude poskytovat data do našeho datového skladu a napojí se na naše produkční systémy tak, aby byla zajištěna realiza-

ce statistických zjišťování a centrálního zpracování (vazba na projekt Redesign SIS).

### Nové údaje

Poprvé budou do soustavy registrů integrovány údaje o ubytovacích zařízeních a zemědělský registr. Vzájemná integrace a propojení do provázané soustavy statistických registrů přispěje k vyšší využitelnosti údajů vedených v registrech a k odstranění duplicitně vedených údajů. Budou vytvořeny vazby mezi jednotlivými statistickými regis-

## Soustava statistických registrů

Jedná se o registry a databáze, které ČSÚ vede pro potřeby popisu statistické populace. Jde o **registr ekonomických subjektů (RES)**, **registr sčítacích obvodů a budov (RSO)**, **databázi fyzických osob (DFO)** a **zemědělský registr (RF)**. Kromě toho je potřeba zajistit podporu pro registry vytvářené v rámci evropského statistického systému, a to především **evropský registr skupin podniků (EGR)**. Základním smyslem vedení těchto registrů je vytvořit kvalitní základnu pro organizování statistických šetření, a to jak v oblasti produkčních, tak sociálních statistik. Dále je třeba poskytnout podporu pro tvorbu statistických údajů při využívání metod pro odhady nezjištěných údajů v případech výběrových zjišťování. Vedle těchto základních cílů se registry využívají k vytváření informací o struktuře statistických populací vedených v jednotlivých registrech (např. počty ekonomických subjektů, počty budov apod.).

try. Údaje budou vedeny pouze na jednom místě a ostatními registry budou sdíleny prostřednictvím vazeb. Např. údaje o adrese ekonomického subjektu budou řešeny vazbou na registr sčítacích obvodů a budov.

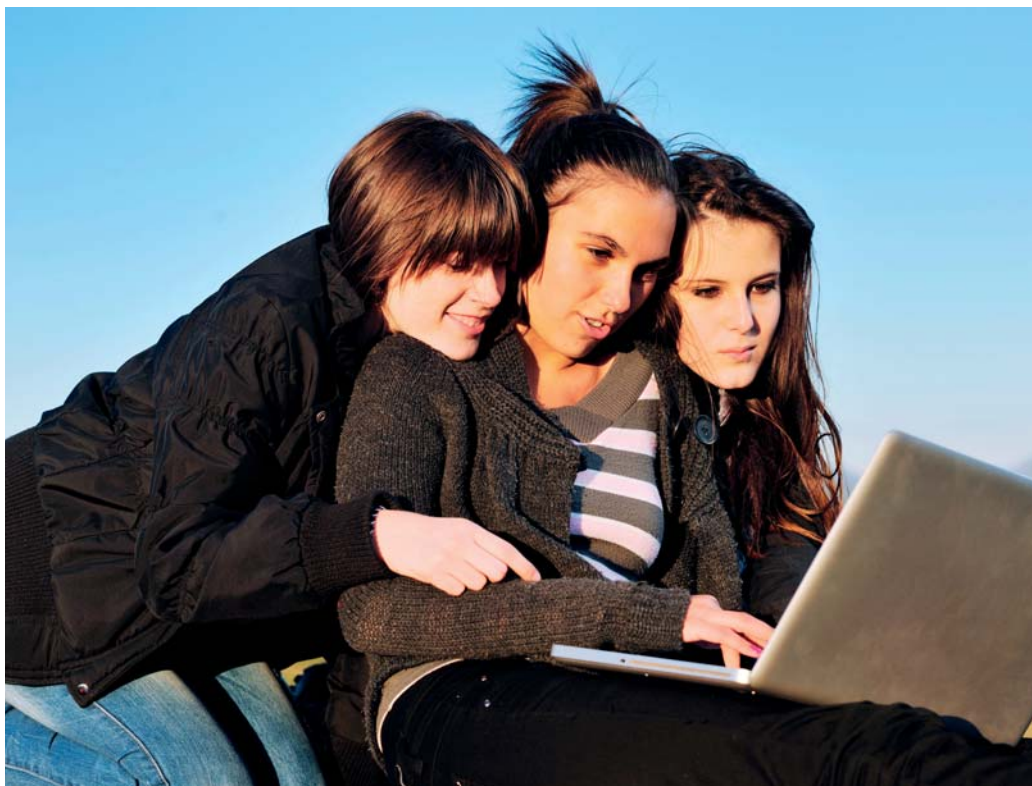
Podle požadavků Statistického úřadu Evropské unie (Eurostat) je Český statistický úřad povinen vést v registru ekonomických subjektů skupiny podniků a zajistit propojení s evropským registrem mezinárodních skupin podniků (EGR). V tomto projektu je řešena integrace dat statistických registrů a dat EGR včetně

zavedení standardů a kontrol pro oboustrannou výměnu dat, vytvoření nástrojů pro práci s daty EGR a zpřístupnění dat EGR pro externí systémy. Současně s obsahovým a funkčním rozvojem statistických registrů bude realizován i technologický upgrade na vyšší verzi databázového systému. Práce na projektu jsou rozvrženy tak, aby do poloviny roku 2013 byla provedena integrace statistických registrů, byly vytvořeny nové funkcionality aplikačního vybavení a bylo možné využívat napojení na základní registry veřejné správy.

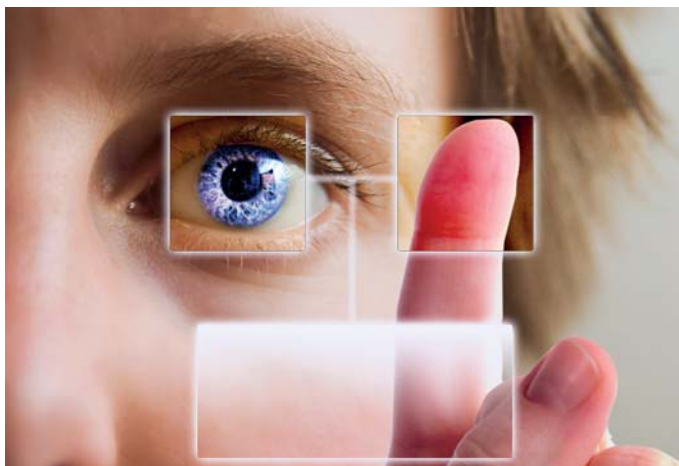
## Redesign statistického informačního systému v návaznosti na zavádění eGovernmentu v ČR

Úvodní práce projektu byly zahájeny v roce 2005 analýzou stavu a potřeb statistického systému. Po vyhodnocení potřeb byly stanoveny dvě základní priority: změna systému sběru statistických údajů a úprava metodik, standardů a nástrojů používaných pro tvorbu statistických informací. Tyto priority byly v řešitelském týmu označeny jako Redesign SIS a postupně se toto označení přeneslo také do názvu projektu.

Hlavním cílem projektu je snížení zátěže respondentů a zároveň zvýšení kvality a dostupnosti statistických informací pro externí a interní uživatele SIS. Specifickým cílem projektu je integrace postupů, nástrojů a technologií použitých při posuzování požadavků uživatelů, přípravě a zpracování statistických úloh, analýze a publikování statistických informací z pohledu celkové efektivity tvorby nástrojů a komponent SIS.



Hlavním cílem projektu je **snížení zátěže respondentů** a zároveň zvýšení kvality a dostupnosti statistických informací.



První výstupy projektu se očekávají již v roce 2012.

Od projektu se očekává nejen další snížení administrativního zatížení respondentů, ale i zvýšení jejich ochoty poskytovat informace. Dále zvýšení využívání administrativních zdrojů dat, využití informací z podnikových informačních systémů, optimalizace tvorby statistických informací v ČSÚ, vytvoření integrovaného modelu statistického informačního systému, definice architektury statistických úloh, integrace matematicko-statistických metodik a postupů a zvýšení kvality a dostupnosti statistických informací pro uživatele. Projekt se zabývá převážně technologickou a investiční

částí. Obsahová část statistického informačního systému je řešena zaměstnanci ČSÚ.

Významným integračním prvkem projektu je dokončení jednotného datového úložiště (datový sklad) a datových tržišť, včetně propojení datového skladu na veřejnou databázi ČSÚ. Na straně výstupů je nedílnou součástí projektu zajištění poskytování statistických informací uživatelům prostřednictvím webových stránek ČSÚ a informačních služeb Českého statistického úřadu. V projektu je také počítáno s obnovou nezbytné výpočetní infrastruktury.

## Základní kameny projektu

V roce 2006 byl schválen ideový **dokument MODEL 2008** s návrhem změny statistického systému, podle kterého jsou připravovány obsahy statistických výkazů. Model 2008 byl v roce 2007 rozpracován do **Globální architektury statistického informačního systému (GA-SIS)**, která se stala podkladem zadání projektu „Posílení správní kapacity ČSÚ realizací Statistického metainformačního systému (TF 2006)“ a posléze projektu „Redesign statistického informačního systému“. Navržený rámec GA-SIS byl postupně zaváděn do nových postupů a metodik, což se významným způsobem projevilo ve snížení administrativní zátěže respondentů ČSÚ. Došlo k podstatnému omezení zátěže respondentů bez snížení kvality statistických informací.

**Zátěž respondentů** počítaná podle standardního nákladového modelu (metodika SCM) se snížila **od roku 2005 do roku 2011 o 47,1 %**, tj. došlo ke snížení roční administrativní zátěže o 306,9 mil. Kč z původních 579,8 mil. Kč.

## Statistický informační systém (SIS)

Je chápán jako **komplex metodik, standardů a nástrojů**, které jsou využívány při sběru a tvorbě statistických informací. Podporuje všechny statistické procesy, počínaje tvorbou metainformací a registrů jako základních opor statistických zjišťování, přes zajištění nástrojů pro sběr a zpracování statistických informací, a konče prezentačními systémy pro zveřejňování statistických informací. Statistický proces vytváří ze statistických dat statistické informace.



**INTEGROVANÝ  
OPERAČNÍ  
PROGRAM**



EVROPSKÁ UNIE  
EVROPSKÝ FOND PRO REGIONÁLNÍ ROZVOJ  
ŠANCE PRO VÁŠ ROZVOJ



## Významy používaných zkratk v článku

**ROB** – registr obyvatel, **ROS** – registr osob, **RÚIAN** – registr územní identifikace, adres a nemovitostí, **RPP** – registr práv a povinností, **IS ROS** – informační systém registru osob, **IČO** – identifikační číslo osoby, **IČP** – identifikační číslo provozovny, **ISZR** – informační systému základ-

ních registrů, **eGon služby** – služby poskytované na eGon rozhraní ISZR, **ISDS** – informační systém datových schránek, **IAS ROS** – integrovaný agendový informační systém ROS, **ZIFO** – zdrojový identifikátor fyzické osoby, **AIFO** – agendový identifikátor fyzické osoby, **RES** – registr

ekonomických subjektů, **RSO** – registr sčítacích obvodů a budov, **DFO** – databáze fyzických osob, **RF** – zemědělský registr, **EGR** – evropský registr mezinárodních skupin podniků, **GIS** – geografický informační systém, **Eurostat** – Statistický úřad Evropské unie, **SIS** – statistický informační sys-

tém, **GA-SIS** – globální architektura statistického informačního systému.

**František Konečný**  
sekce obecné metodiky  
a registrů