

4. Rychlost růstu ekonomik vstupní vlny 80. let a komponent HDP v bazickém vyjádření

Ekonomické struktury se mění pomalu. Cestu, kterou ušly jednotlivé země po svém vstupu do EU a rychlost, s níž akcelerovaly jejich ekonomiky, lze nejlépe popsat relativním srovnáním ke zvolenému základnímu období. Takovýmto způsobem lze dojít ke vzájemné porovnatelnosti výkonu v delším časovém horizontu. Komparace zahrnuje tři evropské země vstoupivší do EU v 80. letech, hodnoty za EU-15 a Českou republiku.

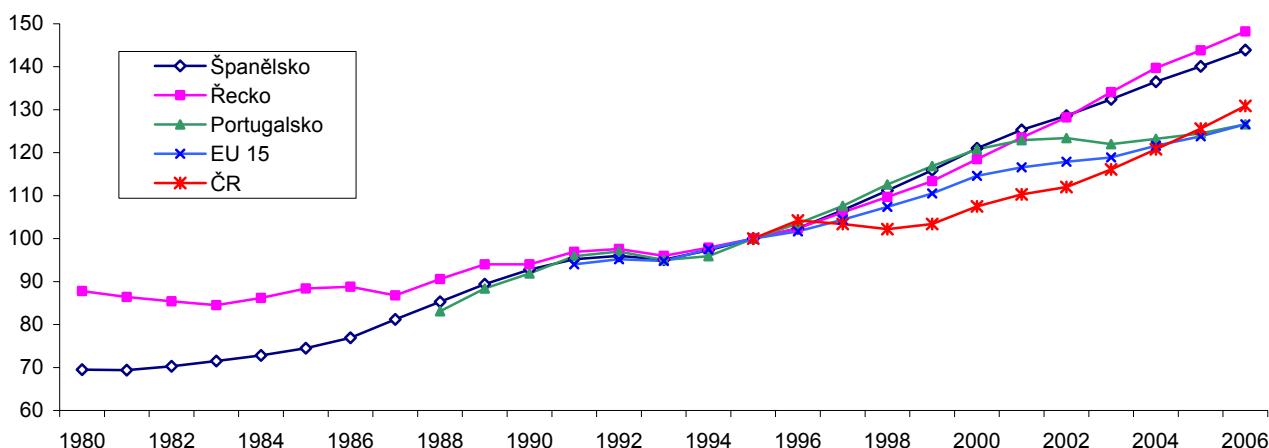
4.1. Porovnání zemí podle přírůstku HDP

• **Za uplynulé čtvrtstoletí mělo podle dostupných dat nejvyšší růst Španělsko, v poslední dekádě pak Řecko – zde se akcelerační účinek vstupu do EU projevil opožděně**

Pokud zvolíme za toto základní období rok 1995, pak z údajů Eurostatu plyne, že největšího pokroku v růstu HDP za léta 1995 až 2004 dosáhlo Řecko (+39,7 %) následované Španělskem (+36,5 %) a teprve poté Portugalskem (123,2 %). U všech těchto zemí byly dosažené přírůstky v uvedené dekádě vyšší než růst, který dosáhla EU-15 (+21,6 %). Za Českou republiku, která byla po dobu téměř celého sledovaného období nečlenskou zemí EU, dosáhl růstový index v roce 2004 (při 1995=100) hodnoty 120,8 % a byl tedy nižší než růst za EU-15.

Dlouhé časové řady u dvou zemí uvedeného vzorku umožňují srovnání v ještě delším časovém horizontu. Z něj vyplývá, že i přes nejsilnější akceleraci ekonomiky Řecka v období 1995-2004 je z dlouhodobého hlediska výrazně lepší ekonomika Španělska – dokázala totiž z podstatně nižší úrovně v roce 1980 zvýšit do roku 2004 svůj HDP o 67 bodů zatímco řecká ekonomika za uvedené období o 49,9 bodů.

Graf č. 18 Vývoj HDP ekonomik Španělska, Řecka a Portugalska vč. EU-15 a ČR (1995=100, 2005-2006 odhad Eurostat)



4.2. Srovnání růstu investic

• **Nejsilnější růst investic, o 126 b. proti základu roku 1995, zaznamenalo Řecko ...**

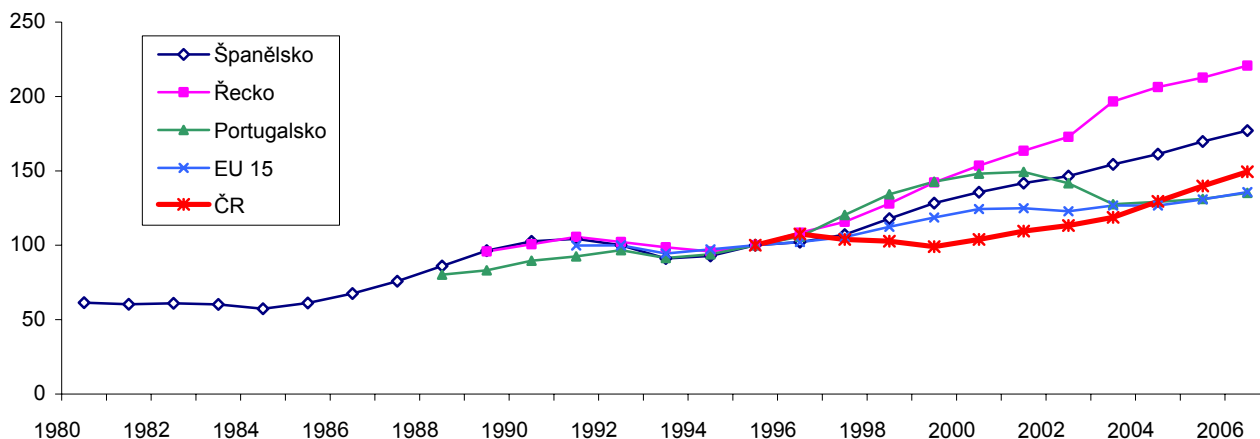
Z pohledu na přírůstky hrubé tvorby fixního kapitálu jako složky HDP určující investiční klima v ekonomice plyne do jisté míry překvapivé zjištění, že největšího růstu investic měřeného ve vztahu k základnímu období 1995=100 dosáhlo ze sledovaných zemí Řecko – v roce 2004 dosáhl index hodnoty 206,3 bodu. Druhý nejsilnější růst investic zaznamenalo Španělsko (+61,3 %) a třetí Portugalsko (+46 %), u něhož se projevil pokles zaznamenaný v letech 2002 a 2003. Ve všech třech případech však byl přírůstek hrubé tvorby fixního kapitálu vyšší než v uskupení EU-15 (+26,7 %). Česká republika dosáhla za období 1995 až 2004 zvýšení o 29,5 %, což je přibližně stejný růst investic jako v Portugalsku (graf č. 19).

• **... ovšem i ve Španělsku a Portugalsku rostly investice výrazně rychleji než v EU-15**

Nejdelší časová řada umožňující srovnání za tři přistoupivší země, tj. údaje od roku 1989, nemění nic na uvedeném pořadí úspěšnosti v růstu investic podle údajů za hrubou tvorbu fixního kapitálu. Vyplývá z nich, že období 1989-1995 nepatřilo k silné éře růstu investic ani v jedné ze tří zemí – v Portugalsku sice došlo za tu dobu ke zvýšení o 16,8 bodů, ve Španělsku o 3,6 a v Řecku o 4,1 p. b. (při 1995=100).

Ovšem hned další období, pro srovnatelnost opět šestileté 1996-2001, znamenalo daleko robustnější nástup investiční vlny, kdy hrubá tvorba fixního kapitálu stoupla proti základu roku 1995 v Portugalsku o 49,3 p. b. ve Španělsku o 41,8 p. b. a v Řecku dokonce o 63,5 p. b. Portugalsko poté zaznamenalo prudký propad, jak je zmíněno v části 2.1.2. této analýzy.

Graf č. 19 Vývoj investic v ekonomikách Španělska, Řecka a Portugalska vč. EU-15 a ČR (1995=100, 2005-2006 odhad Eurostat)



4.3. Dynamika spotřeby domácností

- Výdaje na konečnou spotřebu domácností rostly pomaleji než HDP...**

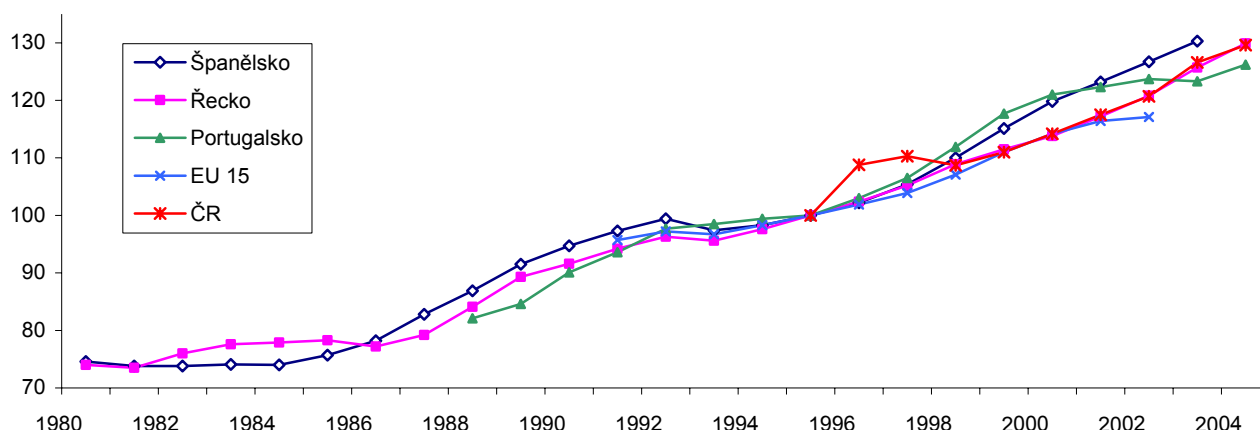
Dynamika výdajů na konečnou spotřebu domácností Řecka, Španělska a Portugalska byla v období 1995 až 2004 (za Španělsko je v době zpracování této analýzy k dispozici poslední údaj za rok 2003) pomalejší ve srovnání s dynamikou investic a dynamikou celé ekonomiky měřené přírůstkem HDP. Vesměs však o několik bodů předstihovala růst spotřeby domácností za průměr uskupení EU-15. Největší přírůstek proti roku 1995 zaznamenala spotřeba domácností ve Španělsku o 30,3 % (koncový rok 2003), dále v Řecku (o 29,9 %, koncový rok 2004) a Portugalsku (o 26,2 %, koncový rok 2004).

- ... s výraznou akcelerací od druhé poloviny 90. let ve všech třech sledovaných zemích**

Také zde lze říci, podobně jako v závěrech o růstu investic, že období 1988-1995 (rozmezí je voleno proto, že od roku 1988 jsou k dispozici údaje za všechny tři srovnávané země) bylo co do růstu spotřeby domácností ve všech zemích o něco slabší – ve Španělsku činil za tu dobu přírůstek 13,1 p. b., v Řecku 15,9 p. b. a v Portugalsku 17,9 p. b. Výrazně silnější byly přírůstky v následujícím časově srovnatelném období (uvedeno v předchozím odstavci).

Co se týká srovnání s dynamikou v EU-15, i pro tuto podsložku HDP platí, že její růst ve všech třech zemích za srovnatelné období 1998-2002 byl vyšší než průměrný růst za celé uskupení (graf č. 20). Výdaje na konečnou spotřebu domácností v České republice stouply za tu dobu, vyjádřeno k základu roku 1995, téměř naprosto stejně jako v Portugalsku (o 20,7 %).

Graf č. 20 Dynamika spotřeby domácností v ekonomikách Španělska, Řecka a Portugalska vč. EU-15 a ČR (1995=100, 2005-2006 odhad Eurostat)



4.4. Akcelerace vývozu

- **Nejpůsobivější exportní výkon ze tří srovnávaných zemí zaznamenalo Španělsko, když vývoz v letech 1995-2004 stoupl o 83,7% - export z ČR však za tu dobu vzrostl o 129,4 %**

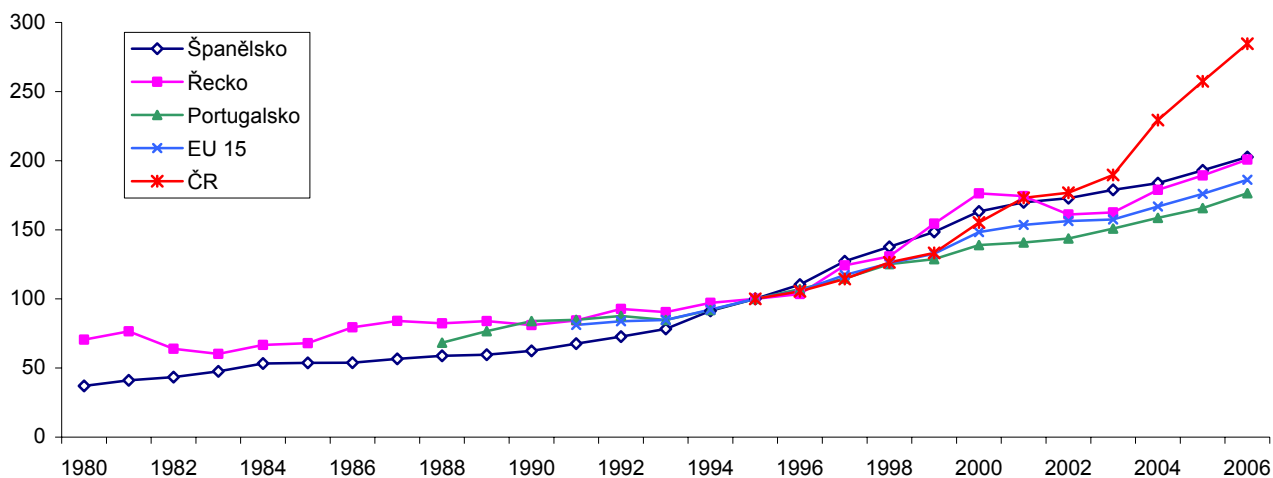
Jak je rozebráno v části 2.2. této analýzy, integrace Řecka, Španělska a Portugalska směrem k evropské a globální ekonomice není tak těsná jako například u České republiky. Jinak řečeno, jde o ekonomiky tradičně podstatně méně otevřené. Je proto zajímavé sledovat, zda vstup do Evropské unie s odstraněním celních a dalších administrativních překážek stupeň otevřenosti těchto ekonomik posílil - sledován je vývoz.

Vývoz ze Španělska byl v roce 2004 vyšší proti roku 1995 o více než čtyři pětiny (o +83,7 %), vývoz z Řecka o více než tři čtvrtiny (o +78,9 %). V případě španělské ekonomiky jde o rychlejší dynamiku ve srovnání se španělským HDP a jeho dalšími dvěma komponentami sledovanými v této kapitole (investice, spotřeba domácností). V případě Řecka vzrostl za toto období vývoz i přes silnou dynamiku (o 78,9 %) pomaleji ve srovnání s investicemi, které se za tu dobu zvýšily o 106,3 %. Portugalská ekonomika zaznamenala v uvedeném období zvýšení exportu o více než polovinu (o 58,6 %), což je o něco menší přírůstek než u dvou uvedených zemí. Je také nižší ve srovnání s nárůstem exportu za země EU-15, který se za období 1995-2004 zvýšil o dvě třetiny (o 66,8 %). I tento vývoj potvrzuje ochablou výkonnost portugalské ekonomiky po roce 2001, protože při pohledu na období předcházející srovnatelné základně (1988-1995) je zřejmé, že portugalský export rostl rychleji než vývoz řecké ekonomiky.

- **Vyšší tempo růstu exportu než ČR neměla v letech 1995-2004 žádná země EU**

Také v případě vývozu, stejně jako u růstu investic, lze při hodnocení období 1988-1995 u sledovaných zemí říci, že exportní dynamika byla v tomto předchozím období slabší. U Španělska a Portugalska byla jen poloviční ve srovnání s obdobím od poloviny 90. let, u Řecka téměř pětkrát nižší. Výrazný akcelerační efekt tak zaznamenaly všechny tři země až od druhé poloviny 90. let, ani jedna z nich však nedosáhla tak prudkého růstu exportu jako Česká republika, jak je patrné z vývoje v grafu č. 21.

Graf č. 21 Akcelerace vývozu ekonomik Španělska, Řecka a Portugalska vč. EU 15 a ČR (1995=100, 2005-2006 odhad Eurostat)



Dílčí závěr:

K podstatnému urychlení tří významných rozebraných komponent HDP, tj. investic (hrubé tvorby fixního kapitálu), spotřeby domácností (výdajů na jejich konečnou spotřebu) a vývozu, došlo ve všech třech zemích vstupní vlny 80. let až teprve zhruba po deseti, resp. 15 letech (v případě Řecka) po vstupu do EU. Bezprostřední účinek vstupu do EU byl velmi nepřesvědčivý v případě Řecka, jednoznačně příznivý v případě Španělska. Vývoj dynamiky exportu u zemí vstupní vlny 80. let nepotvrzuje bezprostřední pozitivní vliv po vstupu do EU. Navíc celé období od počátku členství do roku 2004 nedošlo k výrazně většímu otevření ekonomik těchto zemí, jak plyne z hodnocení stupně jejich zbožíové obchodní integrace v kap. 2.