

1. DEMOGRAFICKÝ VÝVOJ

Demografie:

Je nás stále méně a méně, v posledních letech především vlivem záporného salda migrace

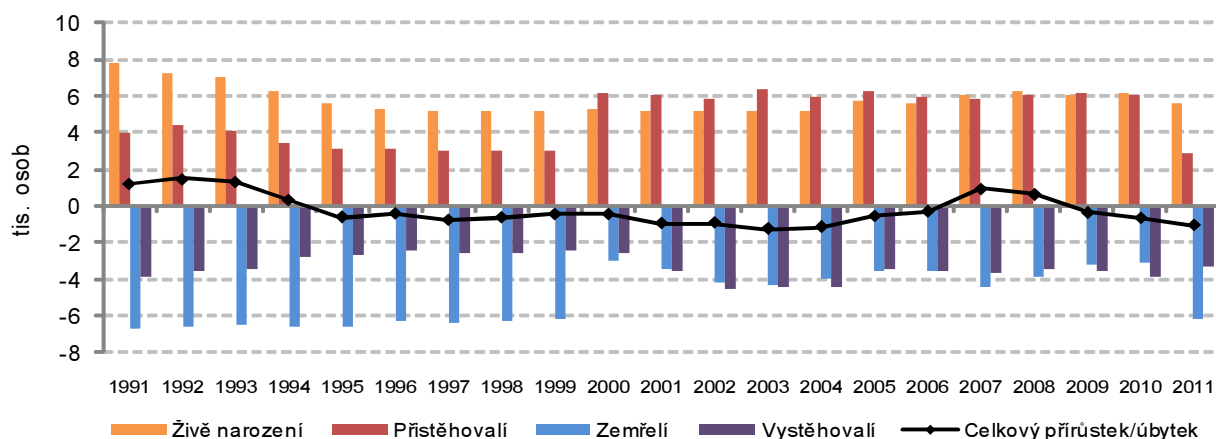
Zlínský kraj je svou rozlohou 3 963 km² čtvrtým nejmenším krajem v republice, avšak hustotou obyvatel 148,6 osob/km² je pátým nejlidnatějším. Na jeho území se nachází 305 obcí, z nichž 30 má statut města. Ve městech žilo koncem minulého roku 59,8 % lidí z celkového počtu 589 030 obyvatel. Od vzniku kraje v roce 2000 se počet bydlících každoročně snižoval s výjimkou let 2007 a 2008.

Počet obyvatel se během roku snížil o 1 057 osob, tj. o 0,2 % (počítáno z dat s promítnutými výsledky SLDB 2011, a to jak k 31. 12. 2011, tak k 1. 1. 2011). Ze sedmi krajů, ve kterých byl zaznamenán meziroční úbytek obyvatel, byl ten zlínský druhý největší. Nejvyšší roční úbytek obyvatel byl zjištěn v Moravskoslezském kraji.

Vývoj počtu obyvatel v jednotlivých okresech se od krajského mnoho nelišil. Ve všech okresech kraje bylo zjištěno snížení počtu obyvatel. Nejvíce lidí ubylo v kroměřížském okrese (o 0,3 %, tj. o 338 osob) a naopak nejméně ve vsetínském okrese (o 0,1 %, tj. 202 osob).

Na úbytku lidí v kraji v uplynulém, ale i v předchozích letech, se podílelo záporné migrační saldo. Migrační saldo kraje v roce 2011 dosáhlo záporné hodnoty v počtu 456 osob. Úbytek obyvatel stěhováním byl zjištěn ve všech okresech kraje, nejnižší ve zlínském a nejvyšší v uherskohradištském. Přirozený úbytek byl zaznamenán ve všech okresech, největší v kroměřížském a nejnižší ve vsetínském okrese. Přirozenou měnou v kraji ubylo 601 obyvatel.

Graf 1.1 Pohyb obyvatelstva ve Zlínském kraji



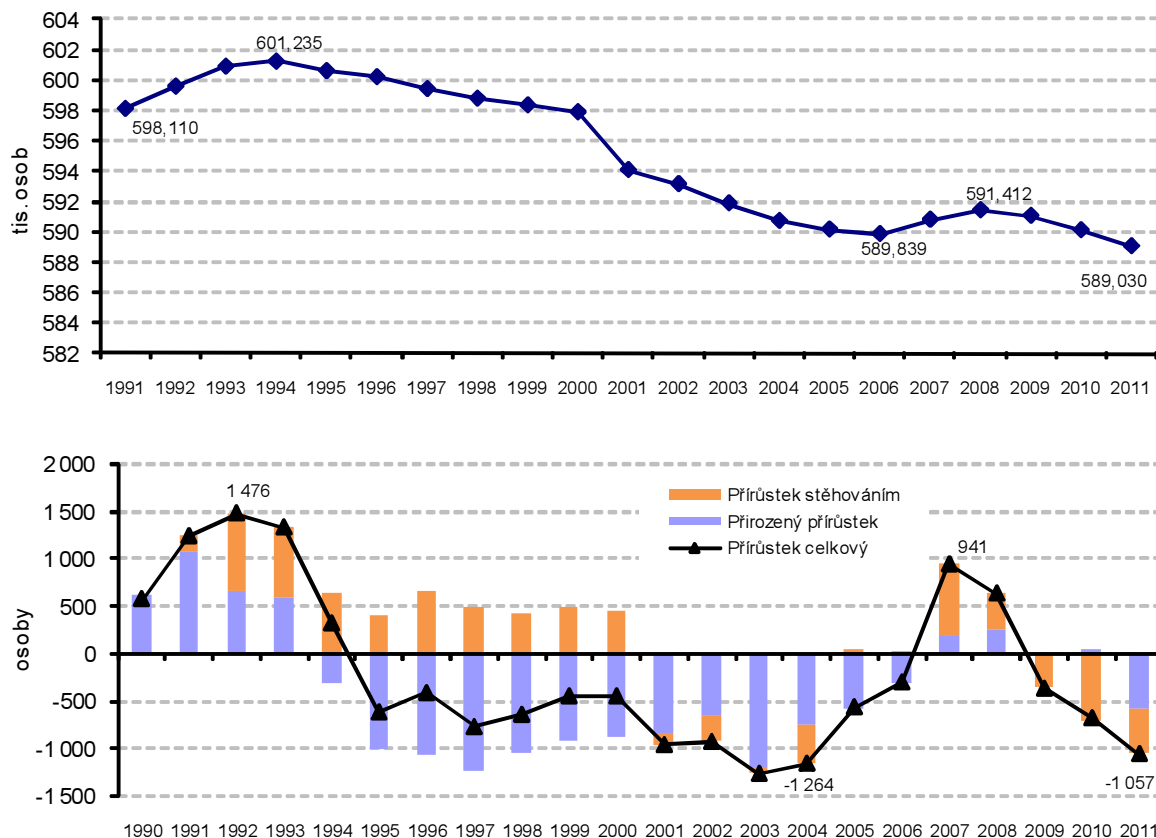
Jsme krajem s druhým nejmenším počtem cizinců

Ředitelství služeb cizinecké policie MV evidovalo na konci roku 2011 na území Zlínského kraje celkem 8 009 cizinců s trvalým nebo dlouhodobým pobytem nad 90 dnů bez občanů s azylem (tj. o 0,3 % méně než v roce 2010). Ze všech krajů měl Zlínský po Vysočině druhý nejnižší republikový podíl počtu cizinců (1,9 %). Podíl cizinců na obyvatelstvu kraje se během roku nezměnil a zůstal na 1,3 %, což je mezi kraji nejnižší podíl (1,5 % v kraji Vysočina). Ani počet cizinců na tisíc obyvatel kraje se meziročně nezměnil a tato zlínská hodnota 13,6 osob byla mezi kraji stejně jako v roce 2010 nejnižší.

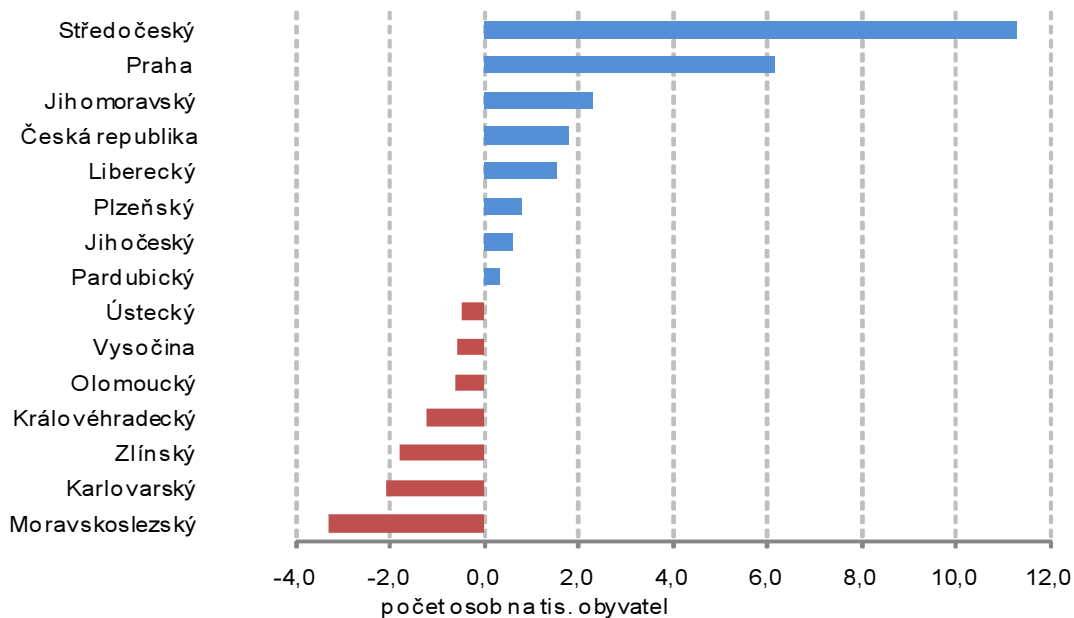
V kraji přibývá obyvatel důchodového věku

Z hlediska věkové struktury došlo meziročně ke změnám, které jsou zřejmě zvláště v kategoriích produktivních osob (15-64 let) a poproduktivních osob (65 let a starších). Proti roku 2010 podíl obyvatel v produktivním věku poklesl o 0,8 bodu a naopak vzrostl v poproduktivní skupině o 0,6 bodu. Zastoupení dětské složky (0-14 let) se zvýšilo jen nepatrně o 0,2 p.b. V souvislosti s tímto vývojem se tak během roku zvýšil průměrný věk obyvatelstva kraje ze 41,2 let na 41,4 let.

Graf 1.2 Počet obyvatel, přirozený, migrační a celkový přírůstek ve Zlínském kraji k 31.12.



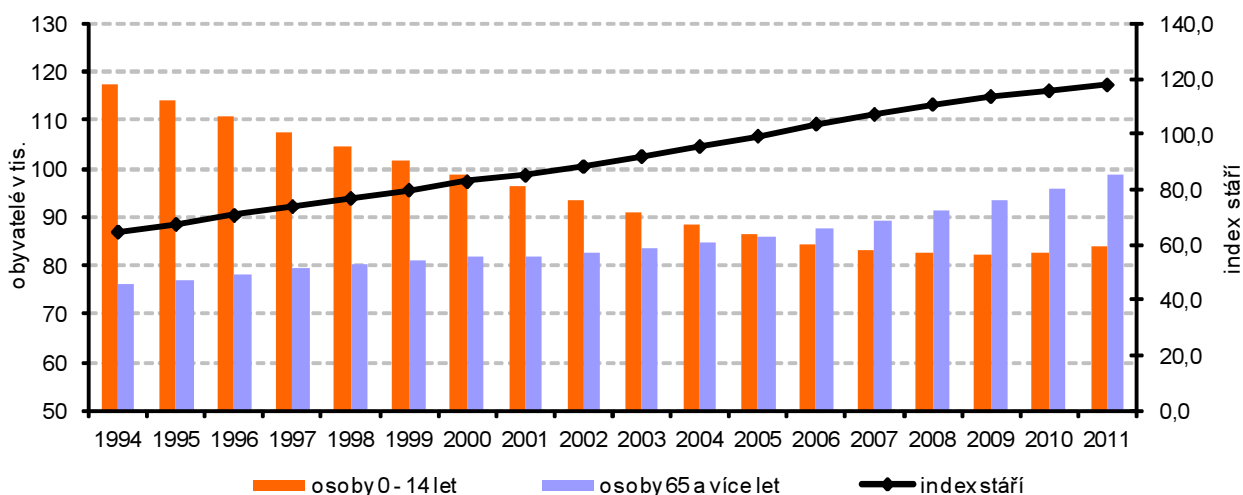
Graf 1.3 Celkový přírůstek (úbytek) na tis. obyvatel středního stavu v krajích ČR v roce 2011



Obyvatelstvo kraje stárne

Ukazatelem, který zřetelně ukazuje na stárnutí obyvatel, je index stáří (podíl mezi nejstarší a nejmladší věkovou kategorií v %), který vzrostl ze 115,7 % v roce 2010 na 117,8 %. Z toho vyplývá, že tím, jak se nejstarší věková skupina obyvatel zvětšuje, tak obyvatelstvo Zlínského kraje stárne. Jak bude stárnout v následujících letech, bude záviset výraznou měrou i na počtu narozených dětí.

Graf 1.4 Věkové skupiny obyvatel Zlínského kraje a index stáří



Tab. 1.1 Struktura obyvatel podle věkových skupin ve Zlínském kraji a jeho okresech

	Zlínský kraj			Okres Kroměříž			Okres Uherské Hradiště			Okres Vsetín			Okres Zlín		
	2006	2011	rozdíl 2011 - 2006 v bodech	2006	2011	rozdíl 2011 - 2006 v bodech	2006	2011	rozdíl 2011 - 2006 v bodech	2006	2011	rozdíl 2011 - 2006 v bodech	2006	2011	rozdíl 2011 - 2006 v bodech
Počet obyvatel	589 839	589 030	¹⁾ 99,9	107 673	107 320	¹⁾ 99,7	143 731	143 814	¹⁾ 100,1	145 661	145 047	¹⁾ 99,6	192 774	192 849	¹⁾ 100,0
v tom ve věku (%):															
0 - 14	14,3	14,2	-0,1	14,1	14,0	-0,0	14,3	14,0	-0,3	14,8	14,7	-0,2	14,1	14,2	0,2
15 - 64	70,8	69,0	-1,8	71,0	69,2	-1,8	70,6	69,0	-1,6	71,1	69,0	-2,1	70,6	68,7	-1,9
64 a více	14,9	16,8	1,9	14,9	16,8	1,9	15,1	17,0	1,9	14,1	16,3	2,2	15,3	17,0	1,7
Průměrný věk	40,2	41,4	²⁾ 1,3	40,3	41,6	²⁾ 1,3	40,2	41,5	²⁾ 1,4	39,7	41,0	²⁾ 1,3	40,5	41,6	²⁾ 1,1
Index stáří	103,7	117,8	14,1	106,0	119,8	13,8	105,1	121,4	16,3	94,9	111,1	16,2	108,4	119,4	11,0

Děti se narodilo méně než před rokem

V roce 2011 se ve Zlínském kraji živě narodilo 5 570 dětí, což je o 536 méně než v předchozím roce. Meziročně poklesly počty živě narozených dětí ve všech okresech. Nejvýraznější meziroční pokles byl zjištěn ve zlínském okrese (o 235 dětí, tj. o 11,5 %), nejmenší v kroměřížském okrese (o 88 dětí, tj. o 8,2 %). Průměrný věk matky v kraji se během roku zvýšil z 30,2 let na 30,6 let (při narození 1. dítěte z 28,2 let na 28,6 let). Podíl narozených dětí mimo manželství vzrostl proti roku 2010 z 31,9 % na 32,8 %. I přes takřka procentní nárůst, zůstává zlínský podíl mimomanželsky narozených dětí nejmenším ze všech krajů.

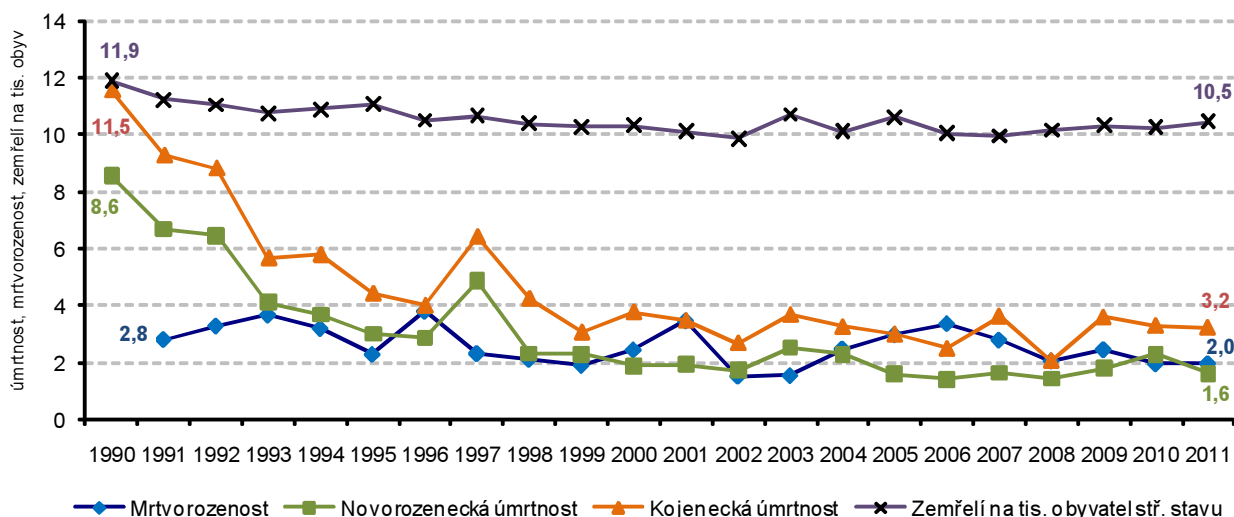
Úhrnná plodnost se meziročně v kraji snížila

Úhrnná plodnost ve Zlínském kraji se od roku 2006 zvýšila z 1,231 na 1,335 na konci 5-letého období, meziročně však poklesla o 0,079 bodu. Přesto byly krajské hodnoty po celé toto období pod úrovní úhrnné plodnosti ČR.

Úmrtnost mírně vzrostla

Ve sledovaném roce ve Zlínském kraji zemřelo celkem 6 171 osob, což je ve srovnání s předchozím rokem o 110 více (o 1,8 %). V přepočtu zemřelých na tisíc obyvatel bylo na konci roku 2011 dosaženo hodnoty 10,5 promile a úmrtnost tak proti předchozímu roku vzrostla o 0,2 bodu. V letech 2006 a 2007 byly zlínské hodnoty úmrtnosti nižší než celorepublikové, od roku 2008 se však pozice obrátily. Zlínské byly od republikových vyšší, a to v následujících třech letech o 0,1 bodu, v roce 2011 dokonce o 0,3 bodu.

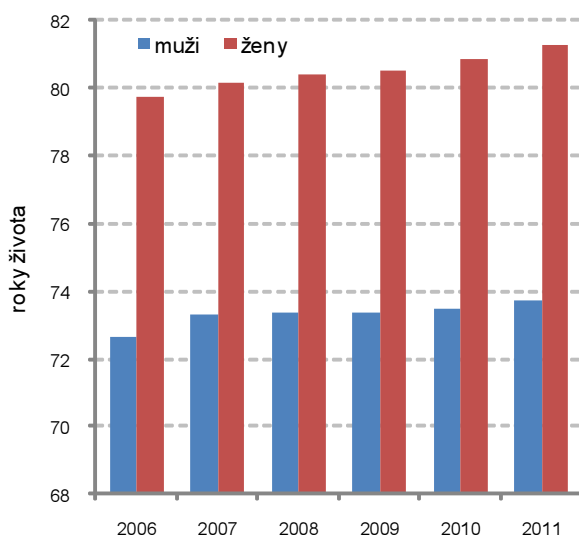
Graf 1.5 Úmrtnost ve Zlínském kraji



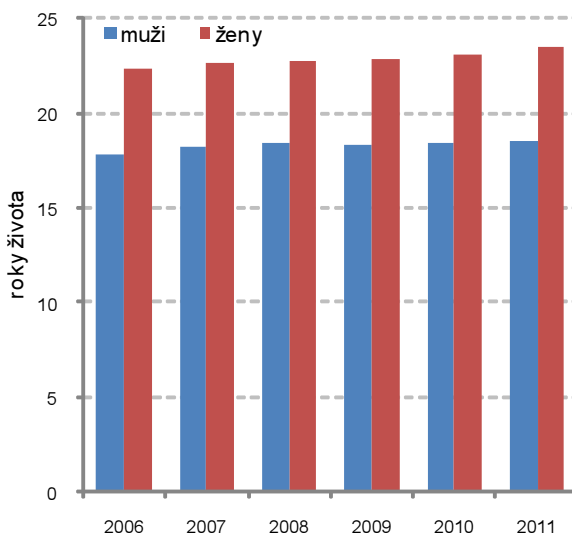
Naděje na dožití se jak u mužů, tak u žen nepatrně zvýšila

Ke změnám docházelo i u naděje na dožití. Tento ukazatel říká, kolika let se v průměru dožije člověk právě narozený za předpokladu setrvání úmrtnostních poměrů platných v roce, ve kterém se osoba narodila. Případně vyjadřuje počet roků, který v průměru ještě prožije osoba právě např. 60ti-letá za předpokladu, že po celou dobu jejího dalšího života se nezmění řád vymírání platný v době konstrukce úmrtnostních tabulek. Naděje na dožití při narození se zvýšila v kraji u mužů ze 72,6 let v roce 2006 na 73,7 let v roce 2011, u žen ze 79,7 let na 81,3 let. Změny, i když méně výrazné, byly zachyceny také u naděje na dožití ve věku 60 let. Za posledních pět let se počet dalších let života prodloužil u mužů ze 17,8 na 18,5 let, u žen z 22,3 na 23,5 let.

Graf 1.6 Naděje na dožití ve Zlínském kraji při narození



Graf 1.7 Naděje na dožití ve Zlínském kraji osob ve věku 60 let



V roce 2011 zemřelo na nemoci oběhové soustavy méně lidí než v předchozím roce

Nejčastějšími příčinami úmrtí v roce 2011 byly, stejně jako v předchozích letech, nemoci oběhové soustavy, jejichž podíl z celkového počtu zemřelých se proti roku 2010 snížil o 2,3 procentního bodu na 51,8 %. Do této skupiny příčin úmrtí patří především ostatní formy ischemické choroby srdeční a cévní nemoci mozku. Druhou nejčastější příčinou smrti byly v roce 2011 s podílem 24,1 % zhoubné novotvary, zejména pak průdušek, plic a tlustého střeva. Třetí

nejčetnější skupinu úmrtí tvoří vnější příčiny. Ty zapříčinily v roce 2011 úmrtí 365 lidem, to je 5,9 % z celkového počtu zemřelých. Mezi vnější příčiny úmrtí patří také sebevraždy, jejichž podíl ve skupině vnějších příčin činil 24,9 % a proti předchozímu roku o 2,3 procentního bodu klesl.

Sňatků ubylo

V roce 2011 bylo v kraji uzavřeno celkem 2 404 sňatků, což proti předchozímu roku znamená pokles o 160 sňatků (o 6,2 %).

Věk snoubenců opět vyšší

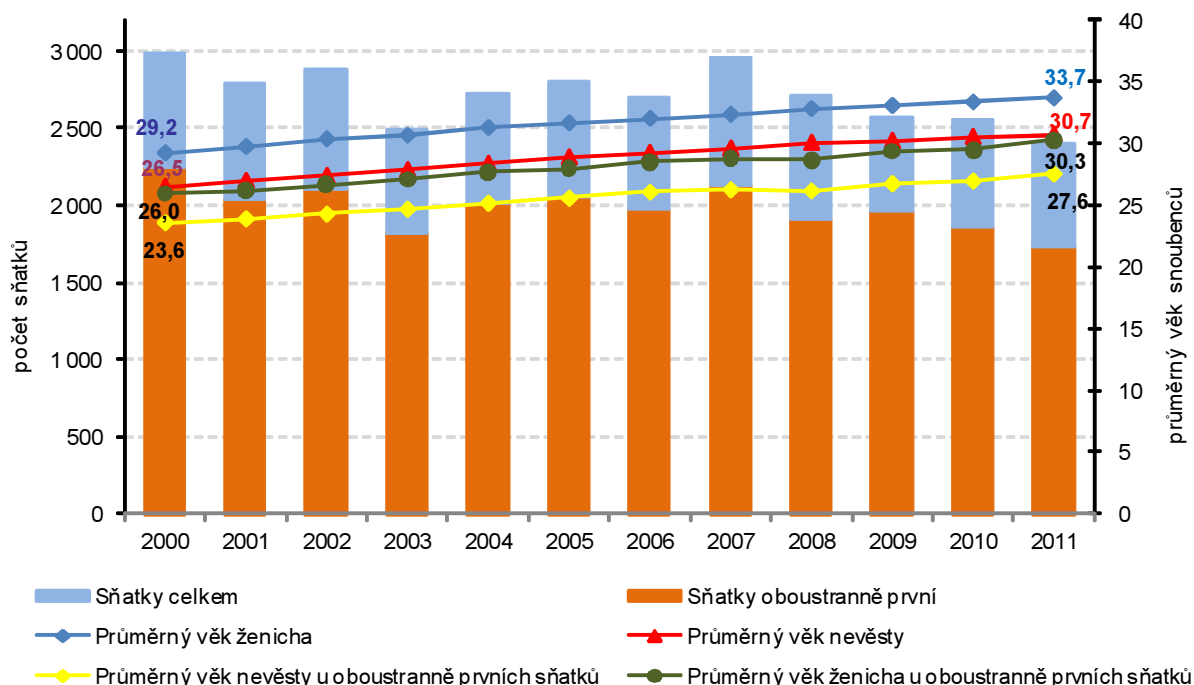
Pokračovalo zvyšování věku snoubenců. Průměrný věk nevěsty meziročně vzrostl z 30,5 na 30,7 let a u ženicha z 33,4 na 33,7 let. U oboustranně prvních sňatků byl průměrný věk snoubenců nižší, a to u nevěsty 27,6 let a u ženicha 30,3 let. Počty sňatků v přepočtu na tisíc obyvatel jsou od roku 2000 celkem vyrovnané a mají mírný klesající trend. Nejnižší hodnoty (4,2 promile) bylo doposud dosaženo v roce 2003, nejvyšší (5,0 promile) v letech 2000 a 2007. V roce 2011 však počet sňatků klesl výrazněji, a tak se počet sňatků na tisíc obyvatel propadl na 4,1.

Počet rozvodů se snížil

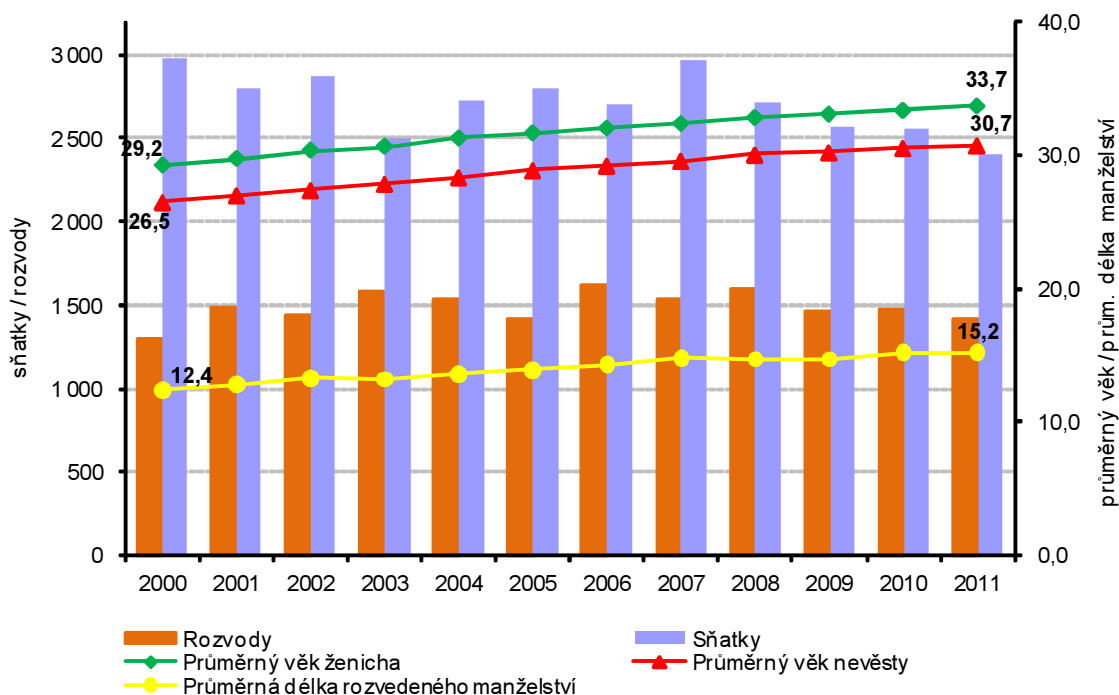
Ve sledovaném roce bylo rozvedeno o 57 manželství méně než v předešlém roce, a to celkem 1 415. V roce 2011 bylo nejvíce rozvedeno manželství, která trvala 15 a více let, dále pak 5 až 9 let, podobně pak s délkou 10 až 14 let a také 2 až 4 roky. Narůstá počet rozvedených dvojic, které byly spolu 15 a více let. Jejich podíl se v průběhu let 2000 až 2011 zvýšil ze 34,5 % na 49,5 %. Meziročně počet manželství podle skupin délky trvání manželství většinou poklesl. Nárůst byl zaznamenán u skupin s délkou trvání do jednoho roku a jeden rok a nepatrně se zvýšil počet rozvodů u pěti- až devítiletých manželství (o 3 rozvody).

Index rozvodovosti (počet rozvodů na 100 sňatků) vykázal, i přes rozkolísané hodnoty v jednotlivých letech, zvyšující se trend. Z hodnoty 43,3 % v roce 2000 se „vyšplhal“ v roce 2011 na 58,9 %.

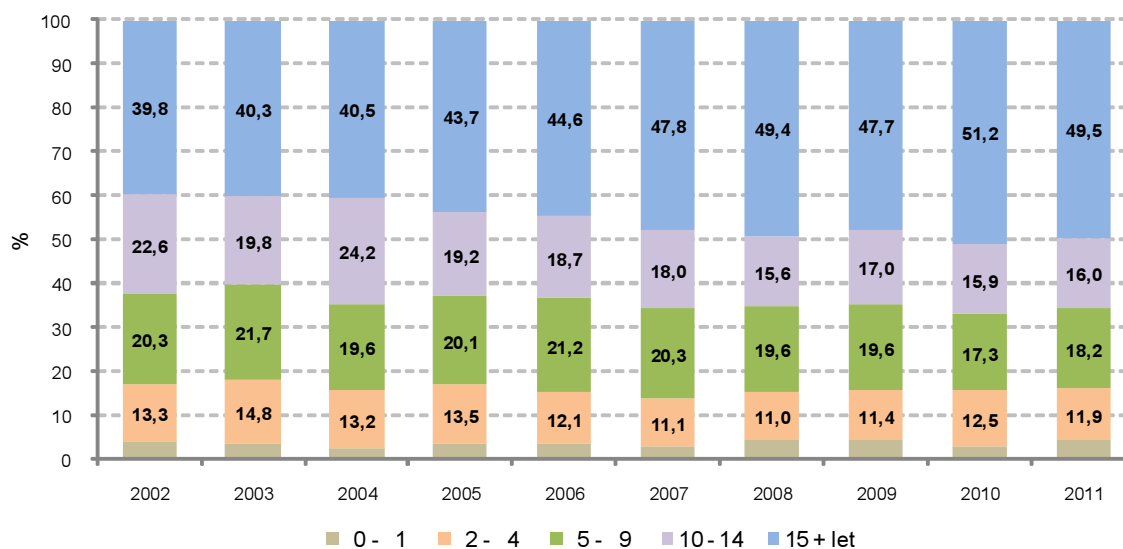
Graf 1.8 Sňatky a průměrný věk snoubenců ve Zlínském kraji



Graf 1.9 Sňatky a rozvody s průměrným věkem rozvedených manželů ve Zlínském kraji



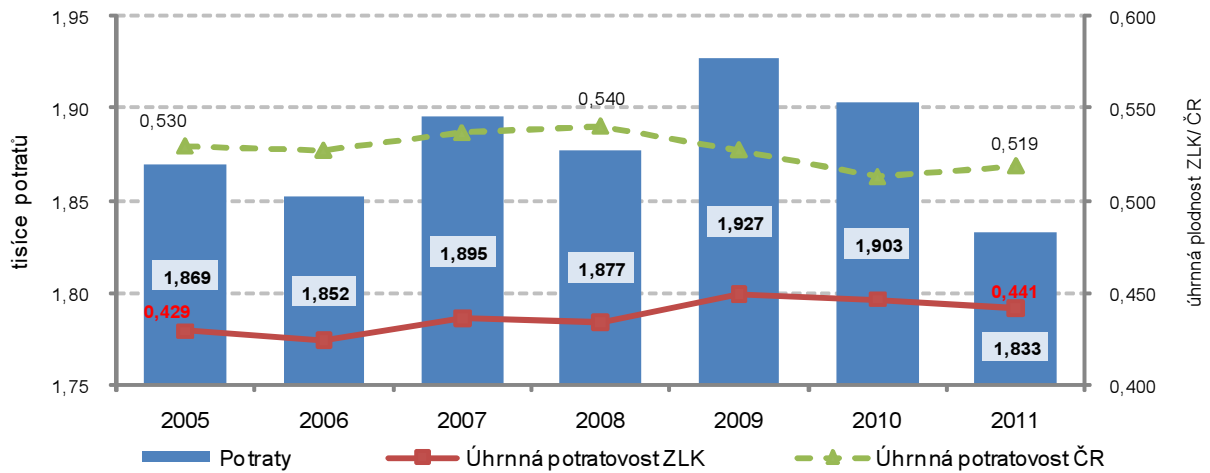
Graf 1.10 Rozvody ve Zlínském kraji podle délky trvání manželství v %



Počet potratů v kraji se snížil

V roce 2011 bylo ve Zlínském kraji přerušeno celkem 1 833 těhotenství (z toho podíl samovolných potratů činil 42,1 %). Proti minulému roku došlo opět ke snížení počtu potratů, a to o 70, tj. 3,7 %. Z pohledu ukazatele úhrnné potratovosti (průměrný počet potratů připadající na jednu ženu za předpokladu dané neměnné potratovosti a nulové úmrtnosti do 50 let) jsou zlínské hodnoty v posledních deseti letech pod republikovými hodnotami. V uplynulém roce dosáhla potratovost v ČR hodnoty 0,519, ve Zlínském kraji 0,441.

Graf 1.11 Potraty ve Zlínském kraji



Pohyb obyvatel v okresech Zlínského kraje v letech 2006 až 2011

