

3.3. Frekvence vyjížd'ky, denní vyjížd'ka podle času stráveného na cestě

Z celkového počtu 89 391 vyjíždějících žáků, studentů a učňů z obcí kraje v rámci České republiky jich 84,4 % **vyjíždělo denně**, 10,5 % **týdně** a zbytek s jinou frekvencí, případně frekvence nebyla zjištěna. Nejvyšší podíl denní frekvence přesahující 90 % je u okresů sousedících s hlavním městem Praha-západ a Praha-východ. Naopak nejnižší podíl denní a nejvyšší podíl týdenní vyjížd'ky vykazují okresy vzdálenější od Prahy jako Rakovník, Příbram a zejména Kutná Hora, ve kterém podíl týdenní vyjížd'ky přesahuje 20 %. To lze vysvětlit tím, že značná část studentů z těchto okresů studujících v hlavním městě má v něm také přechodné ubytování. U denní vyjížd'ky byl zjištěn v kraji vyšší podíl mužů než žen o 1 procentní bod. Výrazně vyšší podíl denně vyjíždějících studentů - mužů byl na okrese Kutná Hora (o 4 procentní body) a Příbram (o 3,3 proc. bodu). Naopak mírná převaha denně vyjíždějících studentek byla zjištěna v okresech Rakovník, Mladá Boleslav a Beroun.

Do škol v obcích kraje **dojíždělo** v roce 2001 celkem 65 505 žáků, studentů a učňů, z toho 89 % denně a 7,3 % týdně. Nejvyšší podíl denně dojíždějících (přesahující 92 %) byl do obcí okresů Praha-západ, Kladno a Beroun, nejnižší na Nymbursko a Kutnohorskou (cca 85 %). Při porovnání denní dojížd'ky mužů a žen se dojížd'ka v kraji celkem neliší, avšak u jednotlivých okresů dochází ke značným rozdílům. Největší nastal u okresu Nymburk, kde podíl denně dojíždějících žen byl o 7,3 procentního bodu vyšší než mužů a okrese Beroun, kde naopak podíl studentů - mužů, dojíždějících denně o 6,3 procentního bodu převýšil podíl denně dojíždějících žen.

Celkové saldo dojížd'ky do škol a učilišť Středočeského kraje je záporné a hodnotou 23 886 osob je nejvyšší ze všech krajů republiky. Záporné saldo denní dojížd'ky činí 17 155 osob, z toho 55 % připadá na okresy Praha-západ a Praha-východ. Převažující počet vyjíždějících nad dojíždějícími je v menší míře i ve všech ostatních okresech a to jak u mužů, tak i u žen.

Tab. 3.5 Denní vyjížd'ka do škol podle času stráveného na cestě

	Kraj celkem	v tom okres											
		Benešov	Beroun	Kladno	Kolín	Kutná Hora	Mělník	Mladá Boleslav	Nymburk	Praha-východ	Praha-západ	Příbram	Rakovník
Vyjíždějící do škol denně													
z obce bydliště	75 452	6 169	5 605	7 773	6 588	4 503	5 840	6 811	5 756	8 040	8 225	6 616	3 526
z toho s dobou cesty v %:													
do 14 minut	14,3	18,7	19,9	19,2	19,4	19,7	15,4	20,0	17,8	17,0	14,6	21,9	24,0
15 - 29 minut	22,3	32,6	31,0	31,1	30,5	35,6	29,6	37,7	32,2	22,7	21,3	33,9	34,4
30 - 44 minut	14,9	20,5	19,4	22,2	18,1	21,5	19,3	24,0	19,0	17,3	20,2	18,6	20,1
45 - 59 minut	10,5	10,1	11,7	12,3	11,7	10,0	14,7	8,6	12,0	20,4	22,2	9,7	9,2
60 minut a více	13,4	17,9	17,9	14,7	19,7	12,8	20,4	9,2	18,7	22,3	21,4	15,7	12,1
Průměrný čas strávený na cestě v minutách ¹⁾	38	37	37	36	38	34	40	31	38	43	43	35	32

¹⁾ vážený průměr počítaný ze středů intervalů, tj. 7,5; 22,5; 37,5; 52,5 a 85 minut

Nejvíce žáků, studentů a učňů z obcí Středočeského kraje (22,3 %) trávilo na cestě do školy nebo učiliště 15 – 29 minut. Necelých 15 % dojíždí 30 – 44 minut a téměř stejný podíl představují osoby, kterým cesta trvá necelou čtvrt hodinu. Poměrně vysoký (13,4 %) je i podíl žáků, studentů a učňů, kteří na cestě do vzdělávacího zařízení stráví denně více než hodinu. Doba dojížd'ky do škol v jednotlivých okresech se liší podle místních podmínek. Relativně největší počet žáků, studentů a učňů (přes 42 %), kteří tráví na cestě nejdelší čas - 45 a více minut, jsou osoby z okresů Praha-západ a Praha-východ. Naopak největší podíl žáků, studentů a učňů, kterým cesta trvá méně než půl hodiny, je na okrese Rakovník a Mladá Boleslav.

Průměrný čas strávený na cestě při vyjíždce do škol je v kraji 38 minut a je téměř shodný s časem stráveným vyjížd'kou za prací. Průměrně nejdelší čas (43 minut) stráví na cestě žáci, studenti a učni z okresů Praha-východ a západ, nejméně – průměrně 31 minut - trvá cesta do školy z obcí okresu Mladá Boleslav.

Tab. 3.6 Denní vyjížďka do škol podle času stráveného na cestě podle velikostních skupin obcí

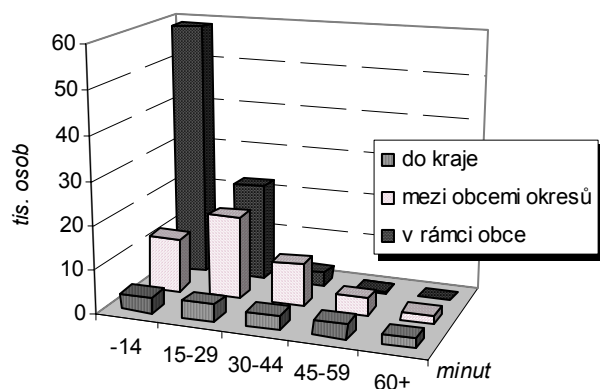
	Kraj celkem	v tom obce s počtem obyvatel								
		do 199	200 - 499	500 - 999	1 000 - 1 999	2 000 - 4 999	5 000 - 9 999	10 000 - 19 999	20 000 - 49 999	50 000 a více
Vyjíždějící do škol denně z obce bydliště	75 552	4 698	18 360	18 335	9 672	9 230	4 069	6 875	2 838	1 475
z toho s dobou cesty (v %):										
do 14 minut	18,6	29,0	29,7	22,8	13,3	8,4	6,7	5,4	9,3	6,0
15 - 29 minut	30,4	37,6	37,3	34,8	30,7	24,5	22,5	14,5	23,0	11,7
30 - 44 minut	20,0	17,3	15,5	18,5	22,7	25,1	27,3	21,0	21,0	25,1
45 - 59 minut	13,3	7,3	7,7	10,7	15,4	19,0	18,5	22,9	13,0	24,9
60 minut a více	17,3	8,3	9,3	12,7	17,3	22,6	24,4	35,6	32,9	31,9
Průměrný čas strávený na cestě v minutách ¹⁾	38	28	29	33	39	45	47	54	49	53

¹⁾ vážený průměr počítaný ze středů intervalů, tj. 7,5; 22,5; 37,5; 52,5 a 85 minut

S rostoucí velikostí obcí se prodlužuje průměrná doba cesty do škol v důsledku snižování podílu vyjíždějících do 14 minut a rostoucího podílu těch, kterým trvá cesta déle než hodinu. Tato tendence dosáhla maxima u obcí velikostní skupiny 10 000-19 999 obyvatel, u větších měst byl čas strávený na cestě nižší v důsledku poklesu podílu dojíždějících déle než hodinu.

Dojíždějícím do škol v kraji trvá cesta v průměru 12 minut, pokud dojíždějí v rámci obce bydliště a 31 minut, pokud dojíždějí mimo obec svého bydliště. Ve struktuře dojíždějících do škol v rámci obce převažují ti, kterým cesta do školy trvá méně než 15 minut, dojíždějící z jiných obcí i z jiných okresů cestují do škol nejčastěji 15 – 29 minut.

Denně dojíždějící do škol podle času stráveného na cestě



Struktura dojíždějících podle času dojížděky se v jednotlivých okresech příliš neliší. Výjimkou jsou okresy těsně sousedící s Prahou – Praha východ a Praha západ, kde podíl dojíždějících do 15 minut činí 40, resp. 30 % na úkor těch, kteří jezdí více než 45 minut. Příčinou je to, že v obcích těchto okresů je malý počet středních odborných škol a tudíž největší podíl dojíždějících žáků do 14 let (okrese Praha západ až 78 %), u kterých je dojížděková vzdálenost menší.