

1. Demografický vývoj

1.1 Sídelní struktura

Historicky rozhodující pro vývoj osídlení jsou přírodní podmínky a strategická poloha území

Pro vývoj původního **osídlení** na území dnešního Plzeňského kraje byly rozhodujícím faktorem především přírodní podmínky a jeho významná strategická poloha. V úrodných pahorkatinách na západě Čech se usazovali první zemědělci zejména v místech, která byla vhodná k zemědělskému využívání půdy, blíže k lokalitám, které nabízely přírodní bohatství, případně i na trasách význačných obchodních cest. Vzhledem k členitosti reliéfu na území dnešního Plzeňského kraje docházelo ke vzniku malých hospodářských usedlostí, a to zejména ve východní a jižní části kraje v místech s příznivými klimatickými a geografickými podmínkami vhodnými pro zemědělskou výrobu. Proto je také pro tuto oblast charakteristická značná roztržitost sídelních jednotek (vesnic, osad a samot). Ke vzniku větších sídelních jednotek docházelo především v západní a severní části kraje, která se vyznačovala relativně velkými ložisky nerostného bohatství, rozvinutou manufakturní výrobou a zejména drsným podnebím nevhodným pro zemědělskou výrobu.

Základními územními samosprávnými celky jsou obce dělicí se na venkovské obce a města

S účinností od 1. ledna 2000 na základě ústavního zákona č. 347 bylo na území České republiky zřízeno 14 **vyšších územních samosprávních celků**, z nichž jeden tvoří Plzeňský kraj vymezený územím okresů Domažlice, Klatovy, Plzeň-město, Plzeň-jih, Plzeň-sever, Rokycany a Tachov. Následně bylo v červnu 2002 zákonem č. 314 stanoveno v Plzeňském kraji 35 obcí s pověřeným obecním úřadem a 15 obcí s rozšířenou působností, které do jisté míry převzaly kompetence a pravomoci zrušených okresních úřadů. Základními územními samosprávnými celky jsou obce dělicí se z hlediska osídlení na venkovské obce a města.

V důsledku integračních a desintegračních procesů měl vývoj sídelní struktury proměnlivý charakter

Vývoj **sídelní struktury** Plzeňského kraje měl v uplynulých letech značně proměnlivý charakter provázený integračními (slučování malých obcí) a desintegračními procesy (zánik a rušení některých částí obce). Po poválečné stabilizaci bylo na území kraje v roce 1961 celkem 773 obcí, po roce 1970 se jejich počet v důsledku integrace radikálně snížil, a to až na 307 obcí v roce 1980. Nejméně obcí měl Plzeňský kraj v roce 1990, a to pouhých 258. Návrat k demokratickým principům rozhodování vnesl v 90. letech změny i do samosprávy měst a obcí. V důsledku zvyšování pravomoci a odpovědnosti měst a obcí se některé menší obce znovu osamostatnily, takže k 1. 1. 1991 měl Plzeňský kraj již 445 obcí. Proces vzniku dalších samostatných obcí pokračoval až do roku 1993, kdy se počet obcí pohyboval kolem 500. Od roku 2003 se počet obcí stabilizoval na čísle 501.

V roce 2015 bylo v Plzeňském kraji 501 obcí, z toho 57 měst a 12 městysů

V roce 2015 bylo v Plzeňském kraji 501 obcí (tj. 64,8 % stavu v roce 1961), 1 538 částí obcí, 57 obcí se statutem města a 12 městysů. Počet obcí se statutem města vzrostl od roku 2000 o téměř čtvrtinu. Území kraje je rozděleno do sedmi územních celků (okresů), z nichž největší plochu zaujímá okres Klatovy (25,7 %), následuje okres Tachov (18,2 %), Plzeň-sever (17,0 %) a Domažlice (14,9 %). Z hlediska hustoty osídlení jsou nejřidčeji osídleny právě okresy Domažlice, Klatovy a Tachov, pohraniční okresy s velmi nízkou obydleností (Šumava, Český les). Na druhé straně poměrně hustě zalidněné jsou okresy sousedící s okresem Plzeň-město, tj. Plzeň-jih, Plzeň-sever a Rokycany. V okrese Plzeň-město, zahrnujícím převážně město Plzeň a jeho periferie, žila trvale k 31. 12. 2015 téměř třetina veškerého obyvatelstva Plzeňského kraje, přestože tento okres zaujímá nejmenší rozlohu v rámci kraje. Tento trend je dán do jisté míry vysokou koncentrací průmyslu, podílem

zahraničních investic a v neposlední řadě i zvyšující se koncentrací obchodu a služeb zejména do západočeské metropole.

Zrušením vojenského újezdu Brdy došlo k nárůstu katastrální výměry některých obcí z SO ORP Blovice a Rokycany

Na základě zákona č.15/2015 Sb., o hranicích vojenských újezdů ve znění pozdějších předpisů, byl k 1. 1. 2016 zrušen vojenský újezd Brdy a jeho části katastrálního území připojeny k následujícím obcím (část první, § 1, odst. 2): z ORP Blovice Borovno, Spálené Poříčí, Míšov a z ORP Rokycany Dobřív, Mirošov, Strašice, Skořice, Štítov, Trokavec a Těně. Katastrální výměra těchto obcí byla připojením území zrušeného vojenského újezdu navýšena nejvíce u obcí Strašice (o 2,7 tis. ha), Skořice (o 2,0 tis. ha), Těně (o 1,6 tis. ha) a Dobřív (o 1,5 tis. ha). Naopak nejméně se dotklo toto připojení části území vojenského újezdu Brdy obce Trokavec, kde se výměra zvýšila jen o 16,9 ha.

Více jak polovina obyvatel Plzeňského kraje je soustředěna do větších měst nad 5 000 obyvatel

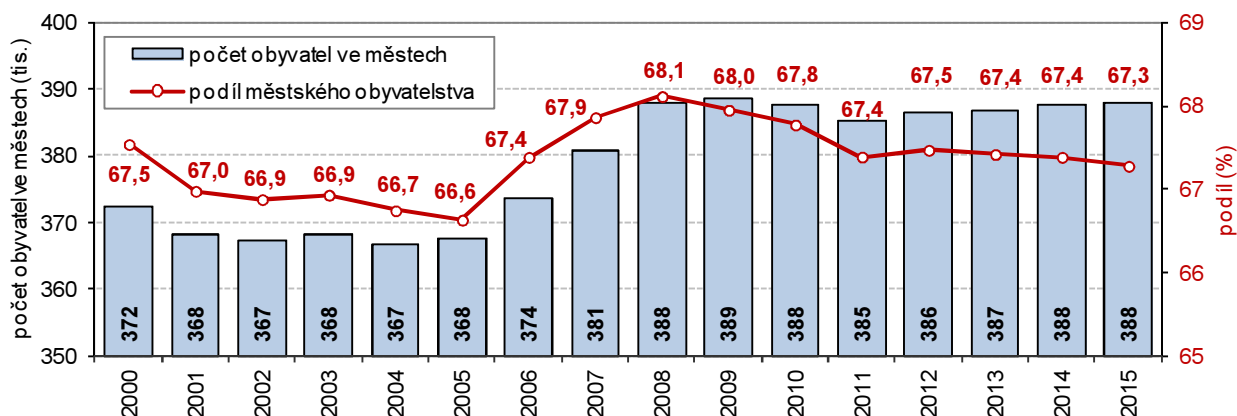
Ve velikostní skupině do 199 obyvatel se v roce 2015 snížil počet malých obcí proti roku 2014 o 2,3 % ve prospěch větších (od 200 do 1 000). Počet obcí nad 5 000 obyvatel se nezměnil. V důsledku koncentrace obyvatel do větších měst nad 5 000 obyvatel je zde soustředěno 50,3 % obyvatel Plzeňského kraje, zatímco v menších obcích do 500 obyvatel žije pouze malá část populace (12,1 %). V roce 2015 byl zaznamenán relativně nejvyšší podíl obyvatel v malých obcích do 199 obyvatel ve vztahu k obyvatelstvu okresu celkem v okresech Domažlice (7,1 %) a Plzeň-sever (6,3 %), nejnižší podíl osob naopak žil v malých obcích řídké zalidněných okresů Klatovy a Tachov. To bylo způsobeno vylidňováním těchto obcí v rekreačních a pro trvalé bydlení málo atraktivních oblastech. V kategorii od 200 do 999 obyvatel byl nejvyšší podíl zaznamenán v okrese Plzeň-jih (34,0 %), Plzeň-sever (26,5 %) a Klatovy (25,2 %). Nejmenší podíl (eliminujeme-li specifický okres Plzeň-město) v této kategorii vykazoval okres Rokycany (21,4 %). Velikostní interval 1 000 až 4 999 obyvatel ukazuje na vysoké zastoupení podílu obyvatel v okresech sousedících s krajským městem, tj. Plzeň-sever (59,8 %), Plzeň-jih (40,0 %) a Rokycany (43,3 %). Podíl obyvatel v obcích (městech) nad 5 000 obyvatel (vyloučíme-li opět Plzeň-město) je nejvyšší v okresech Tachov (48,6 %) a Klatovy (44,9 %). Tato skutečnost vyplývá i ze zastoupení větších měst v těchto okresech: okres Klatovy (Klatovy, Horažďovice a Sušice) a okres Tachov (Planá, Stříbro a Tachov).

Podíl městského obyvatelstva činil v roce 2015 více jak dvě třetiny obyvatelstva celkem

Z hlediska struktury osídlení měst a venkovských obcí připadá v roce 2015 na městské obyvatelstvo 67,3 % obyvatel z celkového počtu a na obyvatele venkovských sídel pouhých 32,7 %. Plzeňský kraj má celkem 57 obcí se statutem města (tj. 11,4 % z celkového počtu obcí v kraji), z toho jich více než tři čtvrtiny mají méně obyvatel než 5 000. Skupina menších měst s počtem obyvatel 5 až 10 tisíc tvoří 14 % z celkového počtu měst a 12,7 % z celkového počtu městského obyvatelstva. Neméně významnou skupinu (7 %) tvoří čtyři města s počtem obyvatel od 10 do 20 tisíc (Domažlice, Sušice, Rokycany a Tachov) s podílem městského obyvatelstva 12,6 %. S výjimkou krajského města (169 858 obyvatel k 31. 12. 2015) je v Plzeňském kraji pouze jedno město, které má více jak 20 tisíc obyvatel, a to Klatovy (22 415 obyvatel). Nejvíce urbanizovanou oblastí regionu jsou okresy Klatovy (se 2 městy nad 10 tisíc obyvatel) a Tachov (s 1 městem nad 10 tisíc obyvatel). Nejméně urbanizovanými okresy jsou Plzeň-jih, kde podíl obcí se statutem města činí 7,8 % z celkového počtu obcí, Domažlice a Rokycany, kde se hodnota tohoto relativního ukazatele v roce 2015 pohybuje od 8 do 10 %. Právě v okresech Plzeň-jih a Rokycany, kde pouze města Dobřív a Přeštice přesáhly hranici 5 tis. osob a Rokycany dokonce 10 tis. osob, blízkost krajského města jako mimořádně atraktivního centra (dojížděky za prací, do škol, koncentrace obchodu a služeb aj.) nahrazuje absenci dalších větších měst.



Graf 1.1 Počet obyvatel ve městech a podíl městského obyvatelstva v Plzeňském kraji



Pozn.: v roce 2011 data navazují na výsledky SLDB 2011 podle místa trvalého pobytu

V přepočtu obyvatel na 1 obec dosahuje Plzeňský kraj ve všech typech obcí jednu z nejnižších hodnot

V roce 2015 dosahuje průměrná velikost obce v Plzeňském kraji 1 151 obyvatel (tzn. nárůst proti roku 2010 o 0,8 %) a řadí Plzeňský region v mezikrajském srovnání na 4. nejnižší místo. Ve srovnání s republikovým průměrem je průměrný počet obyvatel na 1 obec v Plzeňském kraji o 537 osob nižší. Průměrný počet obyvatel v obcích se statutem města v roce 2015 dosáhl 6 806 osob, což v mezikrajském srovnání představuje druhou nejnižší hodnotu v České republice. Toto postavení je ovlivněno zejména tím, že převážná část menších měst náleží do kategorie obcí s počtem obyvatel do 10 tisíc (tj. 89,5 %). Ve srovnání s republikovým průměrem tvoří průměrný počet obyvatel na 1 obec se statutem města více jak jednu polovinu. V roce 2015 činil průměrný počet obyvatel ve venkovských obcích (včetně městysů) v Plzeňském kraji 425 osob. Region se tak zařadil na třetí nejnižší místo před kraji Jihočeským a Vysočinou. Hodnota krajského průměru dosahovala téměř tři čtvrtin republikového průměru. Tendence postupného ubývání obyvatel ve prospěch menších měst a obcí (velikostní kategorie 500 až 5 tis. obyvatel) ukazuje na postupné obydlování malých sídel především na periferiích větších měst a v první řadě krajského města.

1.2 Vývoj počtu obyvatel a věková struktura

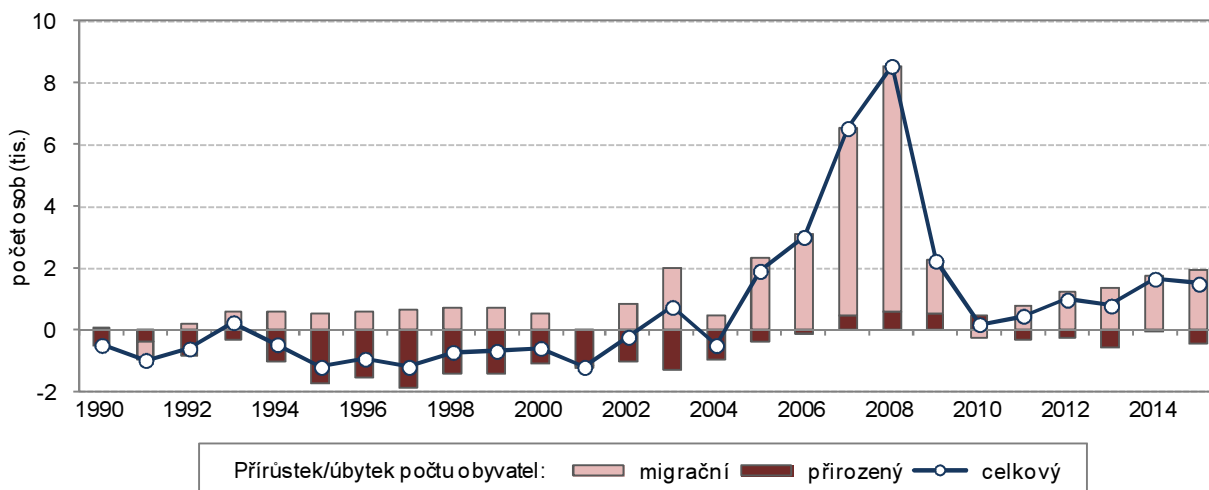
Počet obyvatel kraje mírně vzrostl vlivem stěhování

Přestože je Plzeňský kraj svojí rozlohou třetím největším krajem v ČR, počtem obyvatel zaostává. Hodnotou 576,6 tis. je šestým nejméně obydleným krajem s hustotou 76,3 obyvatel na 1 km². K 31. 12. 2015 žilo v Plzeňském kraji 576 616 obyvatel, z toho 50,5 % tvořily ženy. Meziročně se počet obyvatel mírně zvýšil, a to o 1 493 osob, tj. o necelé tři desetiny procenta. Průměrné tempo růstu počtu obyvatel se pohybuje kolem 0,2 %. Meziroční nárůst byl způsoben zejména vlivem přírůstku stěhování. Od roku 2010 byl vyšší **celkový přírůstek** zaznamenán v posledních dvou letech, kdy v relativním ukazateli (přepočtu na 1 000 obyvatel) přesáhl hodnotu 2 ‰, zejména vlivem vyššího migračního přírůstku (cca 3 ‰). Na celkovém přírůstku se nejvíce podílely okresy Plzeň-město (945 osob) a Plzeň-sever (456 osob). V rámci kraje tak byly částečně kompenzovány úbytky obyvatelstva v okresech Klatovy (-242 osob) a Tachov (-31 osob).

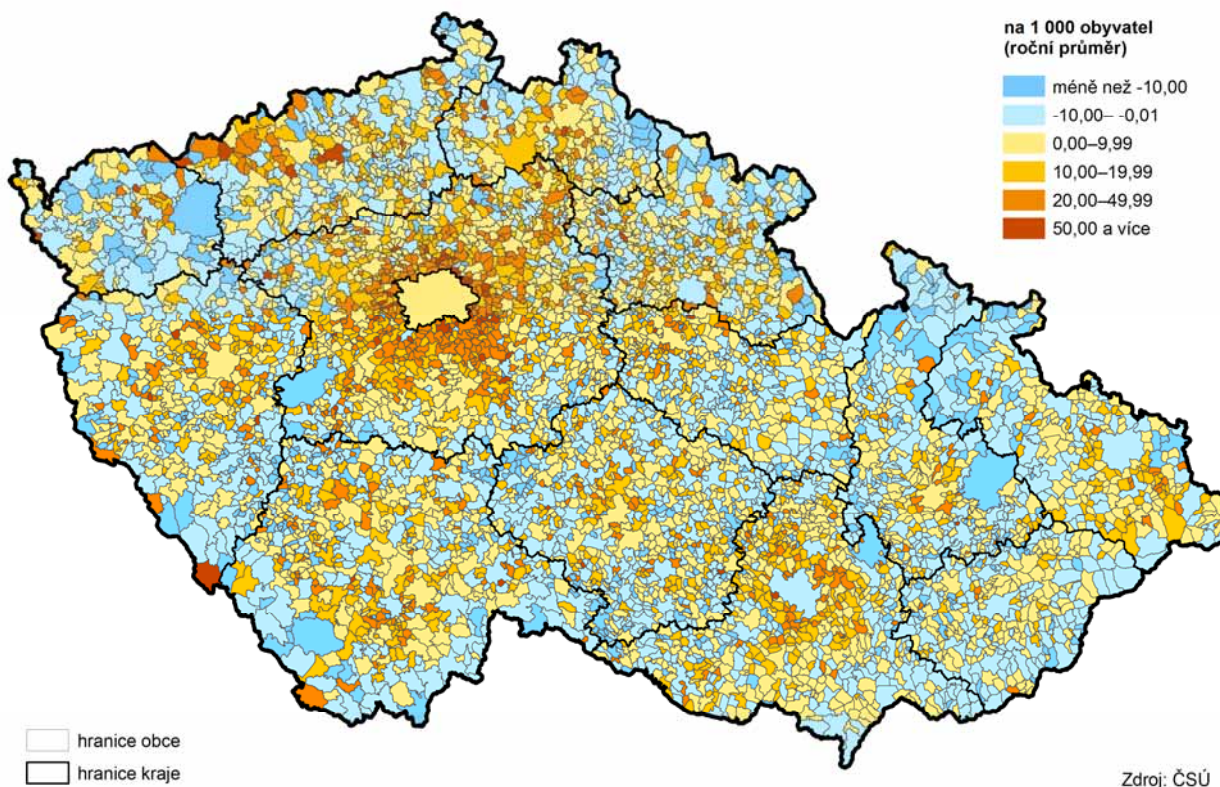
Plzeňský kraj je jedním ze šesti regionů v ČR, kde se meziročně počet obyvatel zvýšil

Plzeňský kraj byl v rámci ČR jedním ze šesti regionů (čtvrtý nejvyšší), kde se **počet obyvatel** meziročně zvýšil. Nejvyšší nárůst zaznamenaly kraje Hl. město Praha a Středočeský (cca 1 %), a to zejména vlivem stěhování. Naopak nejvyšší pokles vykazují kraje Karlovarský (-0,5 %) a Moravskoslezský (-0,4 %), kde byla důvodem snížení počtu obyvatel opět migrace.

Graf 1.2 Meziroční změny počtu obyvatel Plzeňského kraje



Celkový přírůstek/úbytek počtu obyvatel v obcích v letech 2010 až 2015



Snížení přirozené měny je kompenzováno nárůstem migračního přírůstu

Přirozený přírůstek¹ dosáhl v roce 2015 absolutně hodnoty -446 osob, což znamená výraznou převahu zemřelých nad živě narozenými. Ve srovnání s předchozím rokem (-87 osob) se hodnota přirozeného přírůstu více než pětinašobně snížila. V přepočtu na 1 000 obyvatel dosahuje přirozený přírůstek hodnoty -0,8 ‰ a řadí Plzeňský kraj na páté nejnižší místo v ČR.

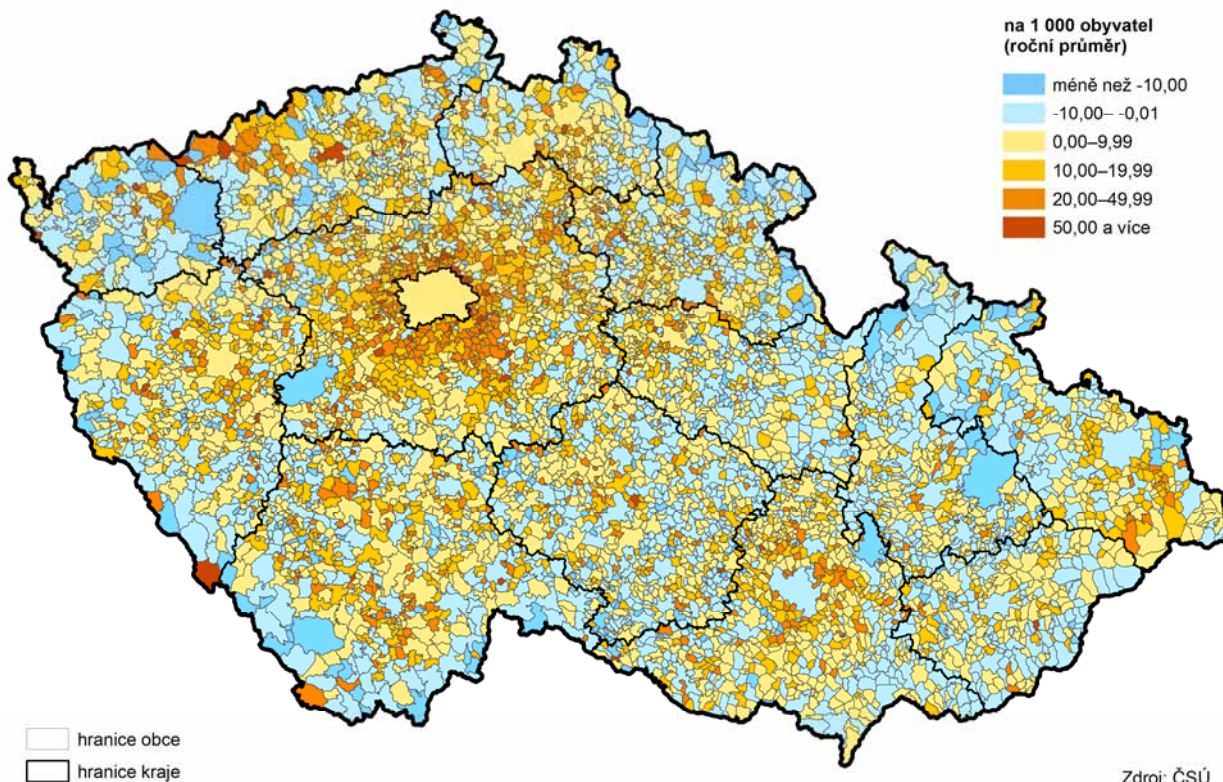
¹ Rozdíl počtu živě narozených dětí a celkovým počtem zemřelých za stejné období



Migrační přírůstek od roku 2011 stále roste s průměrným tempem růstu 25,8 %

V časové řadě od roku 2011 nabývá **migrační přírůstek**² kladných hodnot, proti počátku sledovaného období až 2,5 krát vyšších. V meziročním srovnání vzrostla hodnota migračního přírůstku o 11,4 %, a to zejména vlivem migrace s cizinou. Do Plzeňského kraje se během roku 2015 přistěhovalo 5 594 osob, z toho 1 843 z ciziny, tj. 32,9 % z přistěhovalých celkem. Z regionu se vystěhovalo 3 655 osob, z toho 676 (tj. 18,5 %) do ciziny. Vnitřním stěhováním přibýlo v Plzeňském kraji 772 osob a zahraniční migrací 1 167 osob.

Přírůstek/úbytek počtu obyvatel stěhováním v obcích v letech 2010 až 2015



Zdroj: ČSÚ

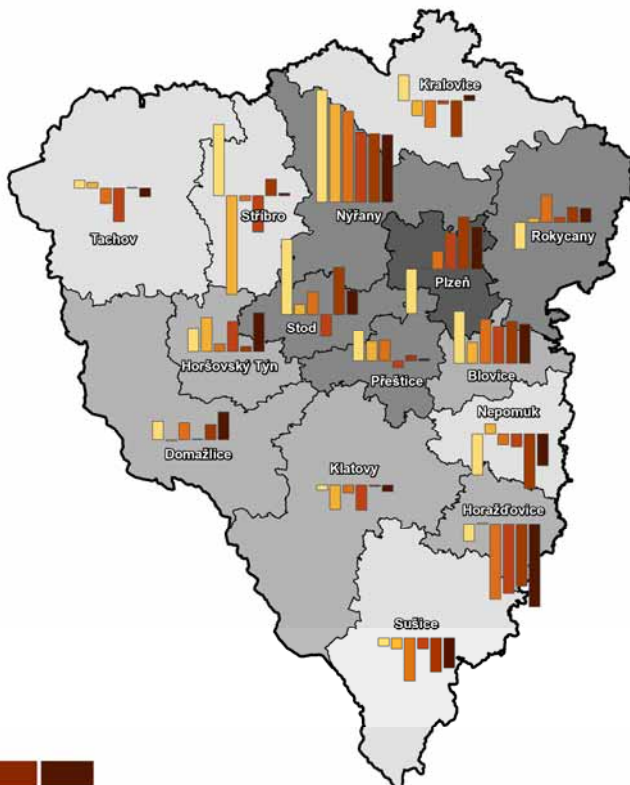
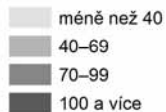
Více jak jednu čtvrtinu cizinců v Plzeňském kraji představují Slováci

Na území Plzeňského kraje v roce 2015 žilo 27 304 **cizinců** (bez azylantů), tj. 4,7 % z celkového počtu obyvatel v regionu. Z celkového počtu cizinců na území České republiky představuje skupina cizinců žijící v Plzeňském kraji 5,9 % (pátý nejvyšší podíl v celorepublikovém srovnání). Z hlediska státní příslušnosti nejvyšší zastoupení mají Slováci (více jak jednu čtvrtinu), dále státní příslušníci Ukrajiny a Vietnamu (cca jednu pětinu). Polovina cizinců z celkového počtu v kraji žije na území okresu Plzeň-město. Zvýšený počet cizinců lze zaznamenat i v příhraničních okresech Plzeňského regionu, a to v Domažlicích, Klatovech a Tachově. Jedná se především o cizince vietnamské národnosti. Podíl cizinců na obyvatelstvu Plzeňského kraje má mírně rostoucí trend, region se hodnotou 4,7 % řadí na třetí nejvyšší místo v ČR.

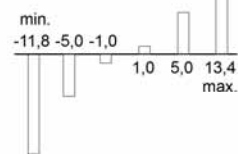
² Rozdíl počtu přistěhovalých a vystěhovalých osob za stejné období

Pohyb obyvatel ve správních obvodech ORP Plzeňského kraje v letech 2010 až 2015

hustota zalidnění
(počet obyvatel na km²)
k 31. 12. 2015



přírůstek/úbytek obyvatel
(na 1 000 obyvatel
středního stavu)



Zdroj: ČSÚ

Během uplynulých deseti let se projevuje tendence poklesu obyvatelstva v produktivním věku ve prospěch seniorů, a to i z genderového pohledu

Z celkového počtu 576 616 obyvatel v Plzeňském kraji tvořila dětská složka (0 až 14 let) 86 398 dětí, tj. 15,0 % z celkové populace regionu. Ve srovnání s předchozím rokem došlo v této věkové kategorii ke zvýšení o 1 140 dětí, tj. o 1,3 %. Za posledních deset let se v této **věkové skupině** projevuje rostoucí trend s průměrným tempem růstu 1,1 %. Rostoucí trend zaznamenává i vývoj v kategorii seniorů (65 a více let). K 31. 12. 2015 žilo na území kraje 108 284 seniorů, což znamená v meziročním srovnání o 2,6 % více. I v této kategorii lze zaznamenat meziroční nárůsty s průměrným tempem růstu 3,1 %. Od roku 2008 se klesající trend projevuje ve skupině osob produktivního věku (15 až 64 let). Proti předcházejícímu roku se stav v této kategorii v roce 2015 snížil o 2 375 osob, tj. o 0,6 %. V roce 2006 tvořila dětská složka populace 14,1 %, obyvatelstvo v produktivním věku 71,0 % a senioři 14,9 %. Během uplynulých deseti let dětská složka mírně stoupla (o 0,9 procentního bodu), poměr obyvatelstva v produktivním věku k celkové populaci se snížil (o 4,7 procentního bodu) a výrazně vzrostl podíl seniorů (o 3,9 procentního bodu). Podobný trend se projevuje i z genderového pohledu. Vývoj počtu jednotlivých věkových kategorií z hlediska rozlišení podle pohlaví je v podstatě stejný. Průměrné tempo růstu za posledních deset let je v kategorii 0 až 14 let cca 1 %. V kategorii seniorů je však průměrné tempo růstu rozdílné podle pohlaví. Rychleji roste počet seniorů mužů (průměrné tempo růstu 3,7 %) než žen (2,6 %), a to o 1,1 procentního bodu.

V celorepublikovém měřítku je obyvatelstvo kraje třetí nejstarší

V roce 2015 dosáhl **průměrný věk** obyvatel Plzeňského regionu 42,3 let (mužů 41,1 let, žen 43,5). V retrospektivním pohledu z hlediska desetileté časové řady se jedná o dlouhodobý rostoucí trend, kdy se průměrný věk celkem zvýšil o 1,7 let (mužů o 1,9 let a žen o 1,6 let). Obyvatelstvo Plzeňského kraje je třetí nejstarší hned za kraji Královéhradeckým a Zlínským. Dosažený průměrný věk v ČR přesahuje o 0,4 let (muži o 0,7 let a ženy 0,2 let). V rámci kraje byl

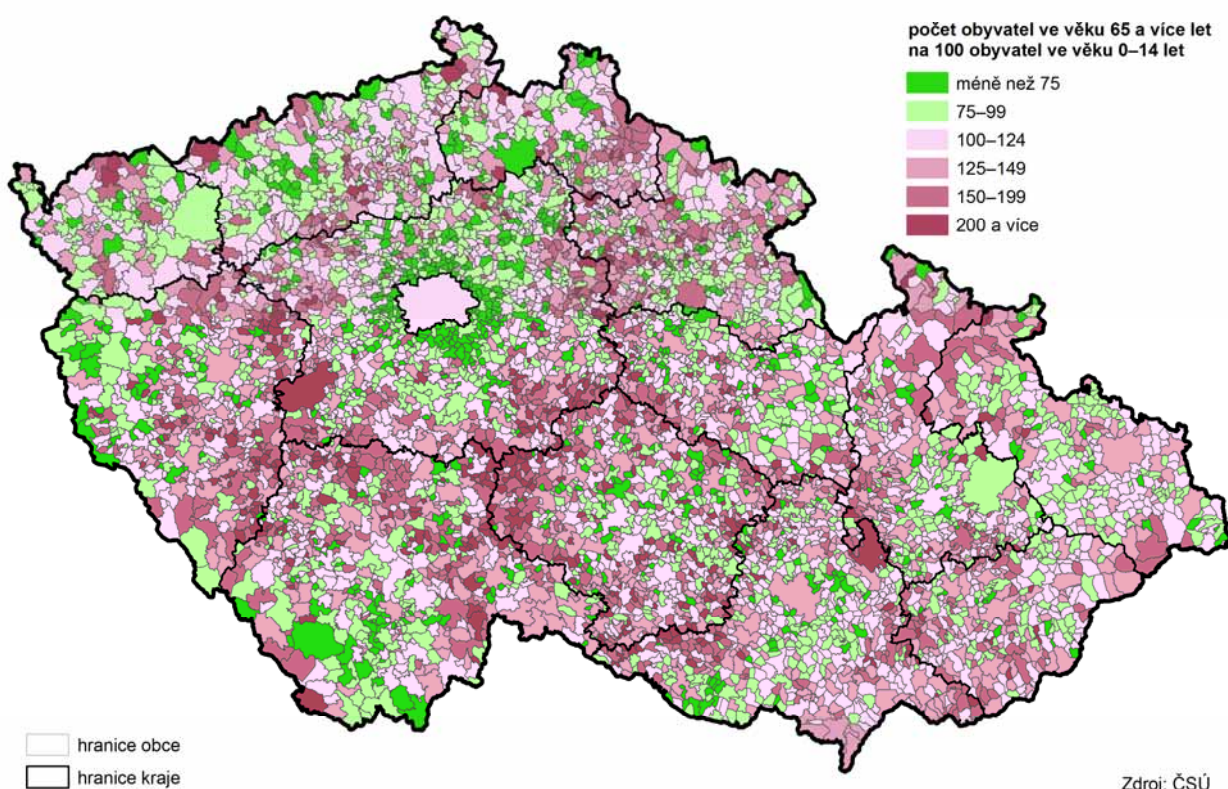


nejvyšší průměrný věk zaznamenán v okresech Klatovy (43,0 let) a Plzeň-město (42,9 let). Naopak nejnižší průměrný věk byl v okrese Tachov (41,1 let).

Základním indikátorem stárnutí populace je index stáří

Relativním ukazatelem pro charakteristiku vývoje věkové struktury a základním indikátorem procesu stárnutí populace je **index stáří**³. Vývoj ukazatele indexu stáří potvrzuje proces stárnutí v celé časové řadě uplynulých deseti let. Zatímco v roce 2006 dosahoval index stáří hodnoty 105,5 %, každoročním mírným nárůstem se jeho hodnota zvýšila o 19,9 procentního bodu na 125,3 %. Stejný trend se projevuje i z genderového pohledu s tím rozdílem, že zatímco u mužů převládala až do roku 2012 dětská složka nad seniory ve věku 65 a více let (tzn. index stáří se pohyboval pod hranicí 100 %), u žen poprvé překročil index stáří stoprocentní hranici již v roce 1997. V meziokresním srovnání nejvyšších hodnot dosahovaly okresy Plzeň-město (136,4 %), Klatovy (134,5 %) a Rokycany (130,3 %). Naopak nejnižší hodnotu vykazuje okres Tachov (105,1 %), který poprvé v roce 2014 překročil hranici sta procent. V žádném okrese Plzeňského kraje neležela v roce 2015 hodnota indexu stáří pod hranicí sta procent. Hodnota ukazatele indexu stáří se v kraji pohybuje výrazně nad republikovým průměrem (119,0 %) o 6,3 procentní body. Plzeňský kraj měl v roce 2015 třetí nejvyšší hodnotu indexu stáří hned za krajem Královéhradeckým a Zlínským.

Index stáří v obcích k 31. 12. 2015



V rámci ČR má Plzeňský kraj osmou nejvyšší hodnotu indexu ekonomického zatížení

Index ekonomického zatížení⁴ dosahoval v roce 2015 v Plzeňském kraji 51,0 %, což představuje v meziročním srovnání nárůst o 1,3 procentního bodu. V retrospektivním pohledu má vývoj tohoto ukazatele rostoucí tendenci, od roku 2006 vzrostla hodnota indexu ekonomického zatížení o 10,1 procentního bodu.

³ Poměr seniorské složky (65 a více let) na 100 osob dětské složky (0 až 14 let)

⁴ Poměr seniorů a dětské složky populace k ekonomicky aktivní části populace (15 až 64 let)

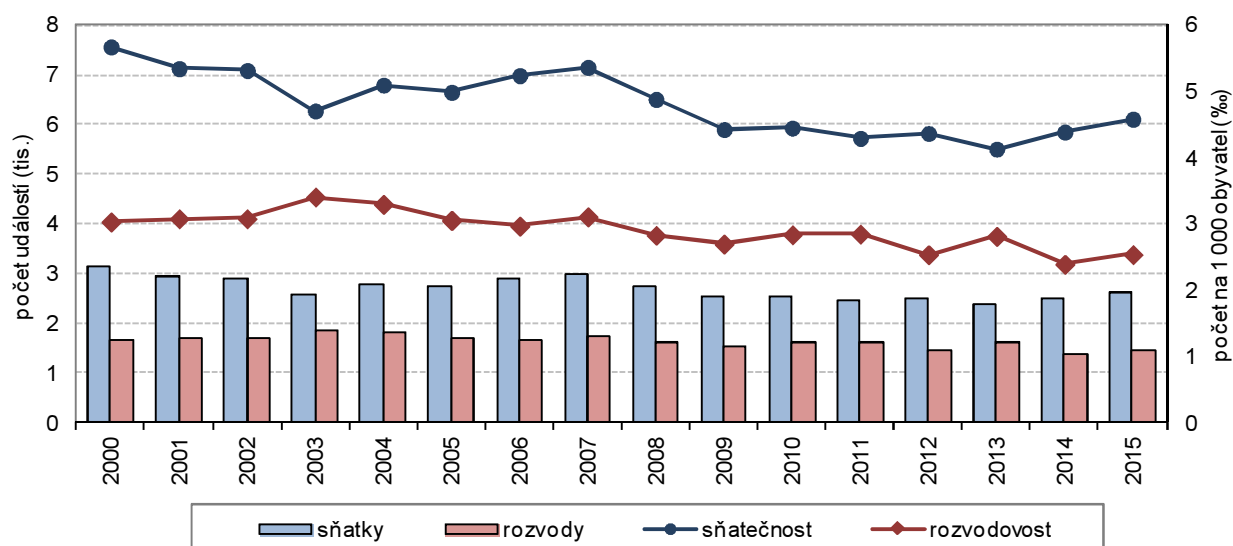
V meziokresním srovnání se nejvyšší hodnota indexu ekonomického zatížení vyskytuje u okresů, které mají i vysoký index stáří. Jsou to okresy Plzeň-město (52,7 %), Klatovy (52,3 %) a Rokycany (51,1 %). Relativně nejnižší index ekonomického zatížení má v rámci kraje okres Tachov (45,3 %). V rámci ČR má Plzeňský kraj osmou nejvyšší hodnotu indexu ekonomického zatížení, mírně převyšující republikový průměr (o 0,2 procentního bodu).

1.3 Demografické události

V počtu sňatků dochází k mírnému oživení

Mezi základní demografické ukazatele patří též **sňatky**. V roce 2015 bylo v Plzeňském kraji uzavřeno 2 638 sňatků. Počet sňatků měl téměř po celou časovou řadu deseti let klesající tendenci s výjimkou posledních dvou let. V roce 2013 se pokles zastavil a byl nahrazen opět růstem. V meziročním srovnání vzrostl v roce 2015 počet sňatků o 119, tj. o 4,7 %. Přesto v porovnání s počátkem desetiletí (rok 2006) je počet sňatků v roce 2015 nižší, a to o 8,9 %. Tato situace je důsledkem přetrvávající situace ve společnosti. Řada jedinců vyznává jiné hodnoty než manželství a rodinný život, orientují se více na vzdělání, budování kariery, podnikání a v neposlední řadě i cestování. Nejvíce manželství bylo uzavřeno v okresech Plzeň-město (33,6 %), Klatovy (13,9 %) a Plzeň-sever (12,8 %). Průměrný věk ženicha při vstupu do manželství byl 35,8 let a nevěsty 32,8 let. Při prvním sňatku dosahoval věk ženicha v průměru 32,0 let a nevěsty 29,1 let. Z retrospektivního pohledu je patrný rostoucí trend průměrného věku ve všech pořadích sňatků. Do manželství vstupovali snoubenci téměř ve tři čtvrtině případů svobodní a jednalo se o první sňatek. Rozvedených byla téměř jedna čtvrtina a jednalo se většinou o druhý či další sňatek. Kolem jednoho procenta bylo partnerů ovdovělých, kteří vstupovali do druhého případně dalšího sňatku. Průměrný věkový rozdíl u novomanželů byl 3 roky, při prvním sňatku 2,9 let a při dalších 3,5 roku. Podle státního občanství byly uzavřeny sňatky převážně českých občanů (asi 95 %).

Graf 1.3 Sňatky a rozvody v Plzeňském kraji



S variabilitou vývoje počtu sňatků se vyvíjí i ukazatel sňatečnosti

Intenzita sňatků se vyjadřuje relativním ukazatelem **sňatečnosti**⁵. Hodnota tohoto ukazatele v roce 2015 dosáhla 4,6 ‰. V desetileté časové řadě zaznamenal tento relativní ukazatel proměnlivý vývoj. Po počátečním poklesu a následné stagnaci došlo v roce 2012 k mírnému oživení, po němž následoval opět pokles. V roce 2014 opět vzrostl na hodnotu 4,4 ‰. Ve srovnání s předchozím rokem v roce 2015 vzrostl o 0,2 bodu. Plzeňský kraj má v celorepublikovém srovnání šestou nejvyšší hodnotu v ČR a mírně přesahuje republikový průměr.

V retrospektivním pohledu je rozvodovost značně variabilní

V Plzeňském kraji bylo v roce 2015 **rozvedeno**⁶ 1 462 manželství, tj. o 6,4 % více než v roce 2014. Nejčastěji docházelo k rozvodu u dlouhodobých manželství v trvání 15 a více let (41,5 % z rozvedených manželství celkem). Další téměř jednu čtvrtinu tvořily rozvody manželství v délce trvání 5 až 9 let. Více jak dvě třetiny rozvodů proběhlo u manželství bezdětných a s jedním nezletilým dítětem. Víc jak jednu čtvrtinu tvořily rozvody se dvěma nezletilými dětmi. Ve většině případů (cca 81 %) se jednalo o rozvod první, a to u obou pohlaví. Průměrný věk při rozvodu v roce 2015 dosáhl 43,8 let u mužů a 40,5 let u žen. Z časové řady za posledních deset let je patrné, že se průměrný věk rozvádějících mírně zvyšuje, a to jak u mužů, tak i u žen. Zatímco v roce 2006 dosahoval průměrný věk rozvádějícího muže 40,1 let a ženy 37,4 let, v roce 2015 je téměř o 4 roky vyšší. Okolo 15 % připadá na rozvody v pořadí druhé. Nejčastější příčinou rozpadu manželství jsou rozdílné povahové rysy, názory a zájmy (více jak tři čtvrtiny rozvodů celkem). Obdobný vývoj jako absolutní ukazatel počtu rozvodů má i relativní ukazatel **rozvodovosti**⁷. V roce 2015 dosáhl ukazatel rozvodovosti hodnoty 2,5 ‰. Mezi kraji ČR se jedná o čtvrtou nejvyšší hodnotu za kraje Libereckým, Středočeským a Ústeckým. Nejvyšší rozvodovosti v rámci kraje dosahují okresy Klatovy (2,8), Plzeň-město (2,6) a Tachov (2,6). Ve srovnání s předchozím rokem 2014 vzrostl ukazatel rozvodovosti o 0,1 bodu, s počátkem desetiletí (rok 2006) klesl o 0,4 bodu.

Index rozvodovosti v Plzeňském kraji se pohybuje nad republikovým průměrem

Významným demografickým ukazatelem rozvodovosti je **index rozvodovosti**⁸. V roce 2015 dosáhl v Plzeňském kraji hodnoty 55,4. Tato hodnota je druhá nejnižší od roku 2006, přestože v meziročním srovnání stoupla o 0,9. Na celkovém nárůstu se v rámci kraje nejvíce podílel okres Klatovy (meziroční nárůst o 16,6). S průměrem 55,4 rozvodů na 100 sňatků dosahuje Plzeňský kraj čtvrté nejvyšší hodnoty v České republice. V relaci s republikovým průměrem je hodnota indexu rozvodovosti v regionu vyšší o 1,3, a to zejména díky rostoucímu počtu sňatků i rozvodů.

Počet živě narozených dětí opět roste, v důsledku toho se zvyšuje i relativní ukazatel porodnosti

Jedním z hlavních ukazatelů ovlivňujících přirozenou měnu obyvatelstva je počet **živě narozených** dětí za dané období a ve sledované oblasti. V průběhu roku 2015 se v Plzeňském kraji živě narodilo 5 861 dětí, což představuje ve srovnání s předcházejícím rokem zvýšení o 187 osob, tj. o 3,3 %. Z genderového pohledu bylo téměř stejné zastoupení chlapců (52,5 %) i dívek (47,5 %) a tato tendence se projevovala i po celé desetiletí. Variabilitu vývojového trendu nejlépe dokazuje relativní ukazatel **porodnosti**⁹, který dosáhl v roce 2015 hodnoty 10,2 ‰. Tato hodnota se pohybuje o 0,3 bodu pod republikovým průměrem. Hodnoty ukazatele porodnosti je nutno analyzovat

⁵ Počet sňatků na 1 000 obyvatel středního stavu

⁶ Rozvod je soudním rozhodnutím legalizované zrušení manželství

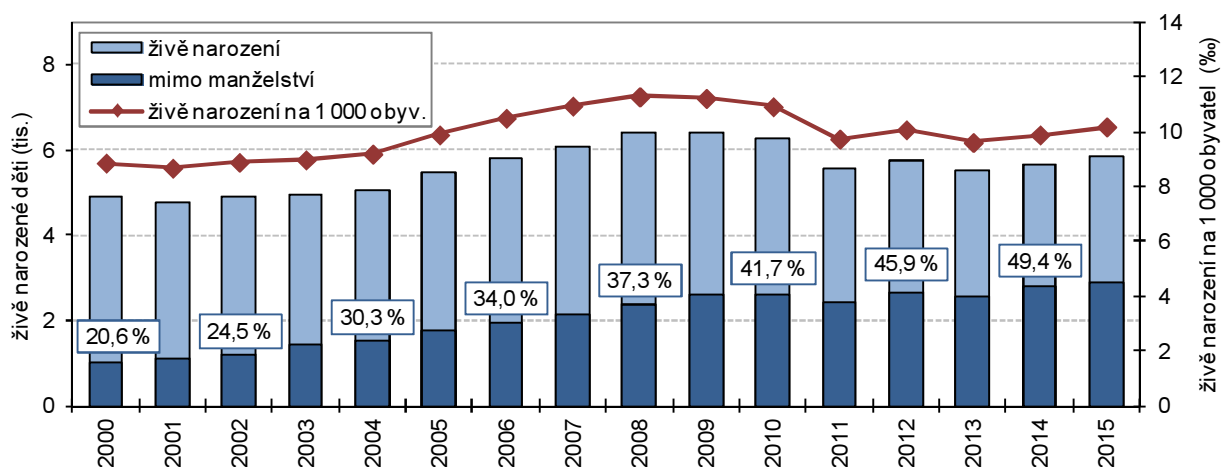
⁷ Počet rozvodů na 1 000 obyvatel středního stavu

⁸ Počet rozvodů připadajících na 100 sňatků

⁹ Živě narozené děti na 1 000 obyvatel středního stavu

v kontextu s množstvím žen v reprodukčním věku jako jedním z hlavních faktorů určujících výši porodnosti. V reprodukčním chování žen dochází v mnoha případech k výrazným změnám. Průměrný věk matky při narození dítěte se zvýšil za uplynulé desetiletí o 1,5 roku, tedy na 30,3 let. Z analytického pohledu na uplynulé desetiletí je patrný značný posun ve věkových kategoriích žen-matek. Zatímco v roce 2006 ženy věkové kategorie 25 až 29 let porodily 41,7 % z celkového počtu živě narozených, v roce 2015 to bylo už jen 31,2 %, tj. snížení o 10,5 procentního bodu. Opačná situace nastává u věkové kategorie 30 až 34 let, kde proti roku 2006 došlo k mírnému nárůstu o 2,5 procentního bodu, a u věkové kategorie 35 až 39 let, kde se projevily výrazný nárůst o 8,7 procentního bodu. Tento přesun do vyšších věkových kategorií jen potvrzuje současný trend ve společnosti, a to odkládání mateřství do pozdějšího věku z důvodů zajištění optimálních ekonomických a existenčních podmínek. Z živě narozených dětí v Plzeňském kraji bylo 49,1 % prvorozených, 37,9 % jako druhorozených, 9,3 % se narodilo jako třetí a 3,7 % bylo v pořadí čtvrté a další. Průměrný věk matky při narození prvního dítěte se zvýšil od roku 2006 o 1,5 roku na 28,6 let. V retrospektivním pohledu klesá i počet dvojčat, od roku 2006 se snížil o 40 porodů, tj. o 29,2 %. Při porovnání s rokem 2014 počet porodů dvojčat vzrostl o 14 porodů, tj. o 16,9 %. Z celkového počtu živě narozených se v roce 2015 narodilo 43,5 % dětí matkám svobodným, 50,6 % dětí ženám vdaným. V roce 2006 27,1 % dětí přivedly na svět matky svobodné a 66,0 % dětí matky vdané. Tato realita ukazuje na současný trend ve společnosti, kdy pořízení potomka není podmíněno institucí manželství.

Graf 1.4 Živě narození v Plzeňském kraji



Také ukazatel úhrnné plodnosti má variabilní vývoj

Úhrnná plodnost¹⁰ prošla za posledních deset let proměnlivým vývojem. V roce 2015 dosáhla v Plzeňském kraji hodnoty 1,555, což znamená proti předcházejícímu roku zvýšení o 5,6 %. Proti počátku hodnoceného desetiletí (rok 2006) vzrostla hodnota úhrnné plodnosti o 13,4 %. V mezikrajském srovnání má Plzeňský kraj pátou nejnižší hodnotu úhrnné plodnosti.

Podíl živě narozených dětí mimo manželství na celkovém počtu živě narozených stále roste

V Plzeňském kraji se narodilo v roce 2015 v manželství 2 965 dětí, tj. 50,6 % z živě narozených dětí celkem. **Mimo manželství** se narodilo 2 896 dětí, tj. 49,4 %. Z dlouhodobého pohledu se jedná o nejvyšší počet dětí za poslední desetiletí. V meziročním srovnání vzrostl počet živě narozených dětí mimo manželství o 3,9 %. Podíl dětí narozených mimo manželství na živě

¹⁰ Počet živě narozených dětí v přepočtu na jednu ženu v reprodukčním věku 15 až 49 let



narozených celkem v retrospektivním pohledu roste. V roce 2006 činila hodnota tohoto podílu pouze 34,0 %, v roce 2015 již 49,4 %, což znamená zvýšení o 15,4 procentního bodu. Průměrné tempo růstu živě narozených dětí mimo manželství činí 4,4 %. S dosaženým podílem živě narozených mimo manželství 49,4 % se pohybuje Plzeňský kraj o 1,6 procentního bodu nad republikovým průměrem (47,8 %) a řadí se tak na šesté nejvyšší místo v ČR.

Potratovost v desetileté časové řadě klesá s mírnými výkyvy

V roce 2015 bylo v Plzeňském kraji provedeno 2 025 **potratů**, což v meziročním srovnání znamená pokles o 287 potratů, tj. o 12,4 %. Počet potratů v desetileté časové řadě v podstatě klesá s mírnými výkyvy. Snížení počtu potratů je ovlivněno především poklesem počtu umělých přerušeni těhotenství (dále jen UPT) zejména v časovém horizontu posledních pěti let. UPT se za období uplynulých deseti let snížila o 42,3 %. Nejčastěji docházelo k potratům ve věkové kategorii 25 až 39 let (69,7 % z celkového počtu potratů) a nejvíce u svobodných. U jedné čtvrtiny žen docházelo k UPT ze zdravotních důvodů. Obdobný trend vykazuje i ukazatel UPT na 100 narozených dětí. Za posledních pět let klesl o 8,3 na 15,8 UPT na 100 narozených dětí. Z celkového počtu potratů připadalo v roce 2015 na potraty samovolné 50 %. Meziročně se počet samovolných potratů zvýšil o 19 potratů, tj. o 1,9 %. Rostoucí tendence tohoto ukazatele se datuje od roku 2013. Důvodem tohoto trendu může být mimo jiné i skutečnost, že u pozdního mateřství se mohou objevit častěji zdravotní komplikace. **Míra potratovosti**¹¹ od roku 2007 mírně klesá, místy i stagnuje. Zatímco v roce 2006 dosahovala hodnoty 4,4 ‰, v roce 2015 jen 3,5 ‰. Především vlivem snížení UPT klesá i ukazatel potratovosti (za posledních deset let o 0,9 bodu). V rámci Plzeňského kraje nejvyšší míry potratovosti dosahují okresy Domažlice a Tachov (shodně 4,1), naopak nejnižší okres Plzeň-město (3,2). Pokles s mírnými výkyvy během desetileté časové řady zaznamenal i **index potratovosti**¹². Zatímco v roce 2006 dosahoval hodnoty 41,7, v roce 2015 již pouze 34,5. Ve srovnání s předchozím rokem index potratovosti klesl o 6,2 potratů na 100 narozených. Plzeňský region má v republikovém srovnání čtvrtou nejvyšší hodnotu míry potratovosti a indexu potratovosti. Úhrnná potratovost se proti roku 2014 snížila o 11,5 %.

Úmrtnost se po poklesu v roce 2014 mírně zvýšila

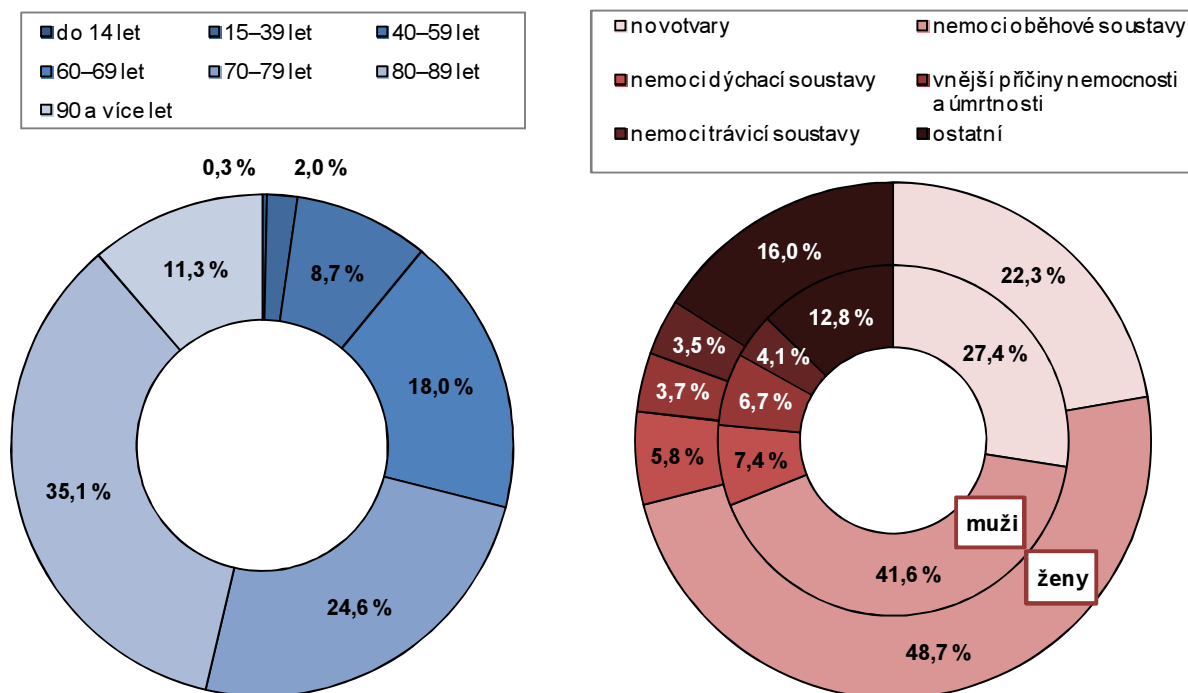
Úmrtnost¹³ je vedle porodnosti další ze základních složek demografického vývoje. V Plzeňském kraji v roce 2015 zemřelo 6 307 osob. V porovnání s předchozím rokem to bylo o 546 osob více, tj. o 9,5 %. Z genderového pohledu tvoří úmrtí mužů i žen zhruba stejný podíl, tj. asi jednu polovinu. Rozdílný je však vývoj ve věkových skupinách. Ženy se v porovnání s muži dožívají vyššího věku, a proto jich umírá více ve vyšší seniorské kategorii (65 a více let), za rok 2015 to bylo 88,3 %. Mužů v této kategorii zemřelo o 13 procentních bodů méně (75,3 %). Rozdíl mezi muži a ženami lze zaznamenat i v kategorii produktivního věku (15 až 64 let). Zatímco podíl zemřelých žen dosahuje pouze 11,5 %, podíl mužů je podstatně vyšší (24,3 %). Hlavním důvodem úmrtí mužů zejména mladších ročníků je poměrně rizikovější způsob života. Muži v porovnání s ženami dosahují většího počtu tragických úmrtí. V relativním přepočtu zemřelých na 1 000 obyvatel dochází v meziročním srovnání k mírnému nárůstu, a to o 1 bod.

¹¹ Počet potratů na 1 000 obyvatel středního stavu

¹² Počet potratů celkem na 100 narozených dětí

¹³ Počet zemřelých na 1 000 obyvatel středního stavu

Graf 1.5 Zemřelí podle věkových skupin a příčiny úmrtí v Plzeňském kraji v roce 2015



Nejčastějšími příčinami úmrtí jsou nemoci oběhové soustavy a zhoubné novotvary

Nejčastějšími příčinami úmrtí jsou nemoci oběhové soustavy (infarkt myokardu, ischemická choroba srdeční, cévní poruchy mozku apod.) a zhoubné novotvary. Téměř u poloviny zemřelých byly příčinou smrti nemoci oběhové soustavy a u jedné čtvrtiny zhoubné novotvary. Z genderového pohledu zemřelo na nemoci oběhové soustavy 41,6 % mužů z celkového počtu zemřelých mužů a 48,7 % žen z celkového počtu zemřelých žen. U diagnóz zhoubných novotvarů je situace opačná, mužů zemřelo 26,9 % a žen pouze 21,8 % z celkových úmrtí podle pohlaví. Po dvouletém poklesu v letech 2013 až 2014 se opět počet úmrtí na zhoubné novotvary zvyšuje. Meziroční zvýšení v roce 2015 činí 4,1 %. V porovnání s rokem 2006 se však projevuje výrazný pokles o 11,7 %. U úmrtí na nemoci oběhové soustavy nedošlo během desetileté časové řady k významným výkyvům, pouze po výraznějším poklesu v roce 2014 došlo opět k nárůstu na hodnotu ukazatele téměř jako před rokem 2014. V rámci vnějších příčin nemocnosti a úmrtnosti představují neopomenutelnou kategorii sebevraždy. Z pohledu desetileté časové řady je jejich vývoj proměnlivý. Nejvyšší výskyt byl zaznamenán v roce 2006 a 2014 (90 sebevražd) a naopak nejnižší v roce 2011 (61 sebevražd). Z genderových statistik vyplývá, že větší množství sebevražd páchají muži. V roce 2015 spáchalo v Plzeňském regionu sebevraždu 87 osob, v tom 82,8 % mužů a 17,2 % žen. Ve srovnání s předchozím rokem klesl počet sebevražd o 3,3 %, z toho u mužů stagnoval a u žen klesl o 16,7 %.

Kojenecká i novorozenecká úmrtnost má proměnlivý vývoj

V souvislosti s dětskou složkou obyvatelstva je nutno též zmínit **kojeneckou úmrtnost** (zemřelí do 1 roku na 1 000 živě narozených) a **novorozeneckou úmrtnost** (zemřelí do 28 dnů na 1 000 živě narozených). Oba ukazatele mají v desetileté časové řadě velmi proměnlivý vývoj se značnými výkyvy. Z meziročního srovnání vyplývá, že kojenecká úmrtnost vzrostla o 0,3 bodu na 2,2 ‰ a současně leží o 0,2 bodu pod republikovým průměrem (2,5 ‰). V mezikrajském srovnání se kraj umístil na sedmém nejnižším místě. Novorozenecká úmrtnost dosáhla v roce 2015 hodnoty 1,0 ‰, což představuje



ve srovnání s rokem 2014 snížení o 0,4 bodu. Dosaženou hodnotou, která se pohybuje pod hranicí republikového průměru (1,5 ‰), se zařadil Plzeňský kraj na třetí nejnižší místo v ČR za kraje Jihomoravským a Pardubickým.

Naděje dožití u obou pohlaví neustále roste

Rostoucí trend v Plzeňském kraji zaznamenává ukazatel **naděje dožití**¹⁴. Nejčastěji používanou formou tohoto ukazatele je naděje dožití při narození. Hodnota tohoto ukazatele se v posledním desetiletí neustále zvyšovala. Ve srovnání s rokem 2006 vzrostla v roce 2015 u mužů o 2,79 let (na 76,21 let) a u žen o 2,31 let (na 81,40 let). Porovnáme-li naději dožití v Plzeňském kraji s republikovým průměrem, u mužů je vyšší o 0,4 roku a u žen o 0,2 roku nižší. V mezikrajském srovnání se jedná u mužů o sedmý nejvyšší věk a u žen o jedenáctý nejvyšší věk. Rozdíl v délce naděje dožití při narození podle pohlaví činil v roce 2015 v Plzeňském kraji 5,19 let, což znamená snížení během desetileté časové řady o 0,47 let a současně třetí nejmenší rozdíl v ukazateli podle pohlaví mezi kraji. Přestože naděje dožití při narození je u žen vyšší než u mužů, střední délka života mužů se prodlužuje rychleji, průměrné tempo růstu u mužů dosahuje 0,41 %, zatímco u žen pouze 0,32 %. Rostoucí trend zaznamenal od roku 2006 i ukazatel naděje dožití ve věku 60 let. U mužů se věk zvýšil o 1,79 let a u žen o 2,09 let.

Věková struktura obyvatel v kraji je ovlivňována i charakterem migrace

Vedle přirozené změny obyvatelstva ovlivňuje populační vývoj zásadním způsobem také **migrace**, jak již bylo uvedeno. Přírůstek obyvatelstva stěhováním do jisté míry kompenzoval v posledních letech trvale záporný přirozený přírůstek. Věková struktura obyvatelstva v kraji je ovlivňována i charakterem migrace. Ta představuje zejména osoby hledající v regionu nové pracovní příležitosti a ovlivňuje tak věkové složení ekonomicky aktivního obyvatelstva. V případě migrujících celých rodin koriguje též věkovou strukturu dětské složky obyvatelstva a její podíl na obyvatelstvu jako celku. Mezi **přistěhoválými** převažovali osoby ve věku 20 až 44 let (54,4 %). Seniori tvořili nejmenší podílovou složku, jen 5,6 %. Migrace z genderového pohledu byla téměř vyrovnaná (muži 50,8 % a ženy 49,2 %). Nejvíce **vystěhoválych** osob z úhrnu tvořili v roce 2015 obyvatelé ve věku 20 až 44 let (55,4 %). Logicky nejméně bylo seniorů (5,4 %). Podle pohlaví představovaly nadpoloviční většinu ženy (51,2 %). Vzhledem k migraci uvnitř Plzeňského kraje patřily ve sledovaném období k nejvýraznějším centrům pohybu obyvatelstva obce Plzeň, Klatovy, Rokycany, Tachov, Domažlice, Sušice, Stříbro a Přeštice. Z toho prvních šest jmenovaných dosahovalo nejvyšších počtů jak přistěhoválych, tak i vystěhoválych osob v kraji. Ve vnitrokrajském stěhování převažují ženy, z hlediska věkové struktury pak obyvatelstvo v produktivním věku (15 až 64 let). Celkové vnitrokrajské stěhování tvoří jednou polovinou migrace mezi okresy regionu a druhou polovinou stěhování v rámci okresu. Přestože vývoj obou ukazatelů migrace (přistěhovály i vystěhovály) má variabilní průběh, přírůstek zahraniční migrací má kladné saldo.

¹⁴ Počet let, které pravděpodobně ještě prožije osoba právě x-letá za předpokladu, že po celou dobu jejího dalšího života se nezmění řád vymírání zjištěný úmrtnostní tabulkou (střední délka života)