

2. Souhrnná výkonnost ekonomiky

Hrubý domácí produkt klesl v roce 2013 o 0,9 %, snižoval se tedy již druhý rok v řadě. Na poklesu se podílely všechny významné složky poptávky s výjimkou výdajů na konečnou spotřebu vládních institucí

Rok 2013 byl druhým rokem recese v řadě. Hrubý domácí produkt (HDP) klesl v úhrnu o 0,9 %¹, což byl srovnatelný pokles s rokem předchozím. Na snížení výkonnosti stejně jako v roce 2012 silně tlačila slabá poptávka po tvorbě hrubého fixního kapitálu, tedy investicích – ke snížení HDP přispívala -0,8 pb. Jestliže v roce 2012 docházelo k mírnějšímu navýšování stavu zásob v ekonomice než v roce 2011, za celý rok 2013 v úhrnu zásoby klesly (vlivem propadu ve 2. čtvrtletí) a přispěly tak ke snížení HDP -0,2 pb. – k opětovnému navýšování zásob v ekonomice docházelo až ve druhé polovině roku. V roce 2013 se na poklesu HDP podílel i výsledek zahraničního obchodu (-0,3 pb.), což byla skutečnost, ke které došlo naposledy v roce 2007 - tedy na vrcholu konjunktury v důsledku silné domácí poptávky a z ní plynoucích vysokých dovozů. Naproti tomu v roce 2013 k zápornému příspěvku ze strany výsledku zahraničního obchodu došlo vlivem výrazného poklesu vývozu v 1. čtvrtletí v meziročním srovnání v kombinaci s poměrně silným nárůstem dovozu ve 3. čtvrtletí, pravděpodobně alokovaným do posilování zásob. Jestliže k vývoji HDP negativně přispívala i spotřeba domácností (-0,1 pb.), jedinou složkou poptávky, která v roce 2013 bránila hlubšímu poklesu HDP, byly výdaje na konečnou spotřebu vládních institucí (+0,4 pb.) – v úhrnu dva roky trvajících fiskálních restrikce omezující spotřebu vládních institucí již v roce 2013 nepokračovaly.

Růst HDP v posledním čtvrtletí 2013 o 1,9 % v mezikvartálním srovnání byl ovlivněn zejména značným nárůstem salda daní z produktů a dotací na produkty, teprve až v druhé řadě jej způsoboval skutečný nárůst výkonnosti české ekonomiky

Hrubý domácí produkt narostl v posledním čtvrtletí 2013 v porovnání s předchozím kvartálem o 1,9 %. To bylo tak vysoké tempo, jaké nebylo pozorováno od 1. čtvrtletí 2007 (2,3 %). Jestliže však mezičtvrtletní dynamiku HDP srovnáme s nárůstem hrubé přidané hodnoty (+0,6 %), je zřejmé, že hlavní podíl na významném tempu měl značný nárůst salda daní z produktů a dotací na produkty, teprve až v druhé řadě skutečný růst výkonnosti tuzemské ekonomiky. Důvod nárůstu salda je možné spatřovat v avizovaném navýšení spotřební daně z tabáku od počátku roku 2014 - v posledním čtvrtletí 2013 se tedy obchodníci tímto zbožím předzásobili a odvedli z něj spotřební daň, což v konečném důsledku vedlo k významnému nárůstu vybraných daní z produktů.

Pokles výkonnosti tuzemské ekonomiky se dle mezičtvrtletních údajů zastavil v polovině roku 2013

Vliv nerovnoměrného výběru daní z produktů se však projevoval po celý rok 2013. Jestliže výrazný pokles HDP v mezičtvrtletním srovnání na počátku roku 2013 o 1,2 % bylo možné zčásti přičítat slabšímu výběru daní z produktů (opět v důsledku předzásobení tabákovými výrobky v posledním kvartále roku 2012 a tedy vyššího výběru daní v tomto období), mezikvartální tempo růstu ve 2. čtvrtletí (+0,3 %) bylo zčásti ovlivněno nízkou srovnávací základnou. Teprve další navýšení ve 3. čtvrtletí 2013 (taktéž o 0,3 %) ukázalo, že se pokles výkonnosti české ekonomiky zastavil - hrubá přidaná hodnota poprvé po sedmi kvartálech narostla, konkrétně o 0,2 %. Mezikvartální tempo růstu hrubé přidané hodnoty z posledního čtvrtletí 2013 ve výši 0,6 % tento zlom potvrdilo.

Mezičtvrtletní nárůst HDP v ČR v posledním kvartále 2013 byl dle dostupných údajů nejvyšší mezi zeměmi EU28

Růst HDP v ČR v posledním čtvrtletí 2013 v mezikvartálním srovnání byl mezi zeměmi EU28 z hlediska dostupných údajů jednoznačně nejvyšší. Na druhém místě se umístilo Švédsko (+1,7 %) následované Litvou a Slovinskem (shodně +1,2 %). V celé Evropské unii HDP stoupl o 0,4 %. Jestliže na počátku roku 2013 HDP v ČR klesal výrazněji než v EU28 (o 1,2 %, v EU28 jen o 0,1 %), ve 2. čtvrtletí byl růst v ČR mírně nižší (o 0,3 % v porovnání s 0,4 %) a ve 3. kvartále tempo nabývalo již shodných hodnot. V meziročním srovnání narostl HDP v ČR v posledním čtvrtletí o 1,3 %, tedy o 0,2 pb. více než v EU28. Nejvyšší meziroční tempo zaznamenala Litva (+3,3 %), v nejhlubším poklesu byla Itálie (-0,8 %).

Výdaje na konečnou spotřebu domácností sice v posledním čtvrtletí 2013 narůstaly již druhý kvartál po sobě (v meziročním srovnání), tato čísla však byla ovlivněna velmi nízkou srovnávací základnou z druhé

Výdaje na konečnou spotřebu domácností narostly v posledním čtvrtletí 2013 v meziročním srovnání o 0,7 %. K nárůstu spotřeby domácností tak sice došlo již druhé čtvrtletí v řadě (po mírném navýšení o 0,3 % z 3. čtvrtletí), tento vývoj však byl do vysoké míry ovlivněn velmi nízkou srovnávací základnou z druhé poloviny roku 2012. O oživení spotřeby domácností tak prozatím zřejmě mluvit nemůžeme a lze usuzovat, že k němu nedojde do té chvíle, dokud se na straně domácností nezlepší příjmová situace. Prozatím tomu nenasvědčují ani poslední údaje

¹ Reálně, očištěno od sezónnosti a vlivu nestejných počtu pracovních dní - pokud není uvedeno jinak. Pokles HDP v roce 2013 dle neočištěných dat odpovídal taktéž 0,9 %, což byl v porovnání s rokem 2012 o 0,1 pb. lepší výsledek.

poloviny předchozího roku	o vývoji reálných mezd (ve 4. čtvrtletí 2013 mzdy v meziročním srovnání klesly o 2,9 % - přestože je toto číslo silně ovlivněno výraznými odměnami vyplacenými v posledním čtvrtletí 2012, za posledních osm kvartálů se reálné mzdy snižovaly již pošesté), ani údaje o míře nezaměstnanosti 15-64letých, která ve 4. čtvrtletí 2013 dosahovala stále vysokých 6,8 % (což je v porovnání s dvouletým průměrem jen o 0,2 pb. méně). O optimismu domácností-spotřebitelů tak stále hovoří jen údaje z konjunkturálních průzkumů, které poukazují na postupné zmírňování nedůvěry spotřebitelů v ekonomiku již od poloviny roku 2012.
Výdaje na konečnou spotřebu vládních institucí v roce 2013 již dále neklesaly - objem spotřeby vládních institucí byl ve všech jednotlivých kvartálech roku 2013 meziročně vyšší	Po celý rok 2013 se meziročně navýšovaly výdaje na konečnou spotřebu vládních institucí. Jestliže v 1. a 2. čtvrtletí 2013 byly meziročně vyšší o 1,3 % respektive o 1,5 %, ve 3. a 4. čtvrtletí o 2,6 % a 2,1 %. K růstu v roce 2013 docházelo po devět čtvrtletí trvajícím poklesu. Fiskální restrikce na výdajové straně se tak sice zastavily, z navýšení meziročního tempa růstu ve druhé polovině roku 2013 však prozatím nelze usuzovat o dalším uvolnění spotřeby – jeho růst nad hranici 2 % v obou kvartálech měl základy ve velmi nízké srovnávací základně v druhé polovině roku 2012.
V posledním čtvrtletí 2013 narostly investice o výrazných 5,1 % v mezičtvrtletním srovnání a jejich úroveň byla srovnatelná se 3. čtvrtletím předchozího roku	V posledním čtvrtletí 2013 velmi výrazně narostl objem nových investic v ekonomice. Jestliže ve 2. čtvrtletí 2013 investice klesaly v mezikvartálním srovnání již šesté čtvrtletí v řadě, teprve ve 3. čtvrtletí narostly o mírných 0,4 %. Ve 4. čtvrtletí 2013 však vzrostly o vysokých 5,1 %, což bylo tempo, které nebylo pozorováno od počátku roku 2008 (+13 %). Objem vytvořených investic v posledním čtvrtletí 2013 tak byl vyšší i v meziročním srovnání (o 2,7 %) a srovnatelný s úrovní investic uskutečněných ve 3. čtvrtletí 2012.
Navýšení investic v meziročním srovnání v posledním čtvrtletí 2013 bylo patrné zejména u strojů a zařízení; investice do budov, staveb a obydlí tuzemské ekonomice však stále chybí	Nárůst investic v posledním čtvrtletí 2013 směřoval zejména do strojů a zařízení – tyto investice meziročně narostly o 6 % (struktura investic v neочиštěných údajích), když jejich objem klesal celých šest předchozích čtvrtletí. Došlo k navýšení investic i do dopravních prostředků (o 1,9 %, již třetí kvartál v řadě), z čehož profitoval i tuzemský automobilový průmysl, ale i do nehmotných fixních aktiv, což je druh investic, jejichž naakumulovaný stav je v porovnání s ostatními relativně nízký. České ekonomice naopak stále chybějí investice do budov a staveb (meziročně klesaly již jedenáct čtvrtletí v řadě) a investice do obydlí, které nenarůstaly již dvanáct čtvrtletí v řadě, což následně dlouhodobě snižuje výkonnost tuzemského stavebnictví. Z vývoje struktury investic v posledním čtvrtletí 2013 lze usuzovat, že se na jejich růstu podílely zejména firmy, které zřejmě očekávaly zlepšení poptávky po své produkci. Nárůst investic firem je tak konzistentní s vývojem důvěry podnikatelů v ekonomiku.
O optimismu tuzemských firem je možné usuzovat i z postupného navýšování hodnoty zásob v ekonomice ve druhé polovině roku 2013	Pozitivní očekávání firem ohledně budoucího ekonomického vývoje potvrzoval i vývoj zásob v české ekonomice. Jestliže ještě v 1. a 2. čtvrtletí 2013 docházelo k postupnému snižování zásob o 1,8 a 10,6 mld. korun v běžných cenách, ve 3. čtvrtletí již hodnota zásob narostla o 4,7 mld. korun a v posledním dokonce o 6,6 mld. korun (mezičtvrtletně). Ačkoliv k tomuto vývoji zřejmě přispělo i již zmíněné naskladnění tabákových výrobků, jeho základy pravděpodobně spočívaly v pozitivním očekávání vývoje budoucí poptávky.
Zahraniční poptávka po českých produktech během roku 2013 pozvolna oživila. Výsledek zahraničního obchodu však přispíval pozitivně k výkonnosti tuzemské ekonomiky v mezičtvrtletním srovnání jen ve 2. a 4. čtvrtletí	Výsledek zahraničního obchodu přispíval ve 4. čtvrtletí 2013 k vývoji HDP pozitivně – vývoz vzrostl v porovnání s předchozím čtvrtletím o 1,1 %, dovoz jen o 0,3 %. Tento vývoj tak byl obdobou 2. kvartálu 2013, kdy vývoz narůstal o 2,6 % a dovoz o 0,6 %, byl ale opakem 3. čtvrtletí, kdy vývoz rostl o 1 % a dovoz o 3,2 %. Z vývoje exportu, který v mezikvartálním srovnání narůstal kromě 1. čtvrtletí 2013 po celý rok, bylo patrné velmi pozvolné ožívání zahraniční poptávky. Růst poptávky v zahraničí pravděpodobně vedl k růstu optimismu na straně firem, které začaly navýšovat své zásoby. Ty byly zřejmě částečně uspokojovány ze zahraničí, o čemž svědčí již zmíněné výrazné mezikvartální tempo dovozu ve 3. čtvrtletí (+3,2 %).
Ve směru meziročního růstu HDP v posledním čtvrtletí 2013 působily všechny hlavní složky poptávky s výjimkou zásob, které v meziročním srovnání rostly pomaleji	Na růstu HDP v posledním čtvrtletí 2013 v meziročním srovnání o 1,3 % se nejsilněji podílel nárůst investic (+0,6 pb.), které celých devět předchozích čtvrtletí přispívaly negativně. Shodně 0,4 pb. přispěly k růstu HDP i výdaje na konečnou spotřebu domácností, výdaje na konečnou spotřebu vládních institucí, ale i výsledek zahraničního obchodu. Jedinou složkou poptávky, která působila ve směru poklesu HDP, tak byla jen změna stavu zásob (-0,5 pb.), kdy se sice



v posledním čtvrtletí 2013 zásoby v ekonomice navyšovaly, jejich růst však byl slabší než ve stejném období předchozího roku.

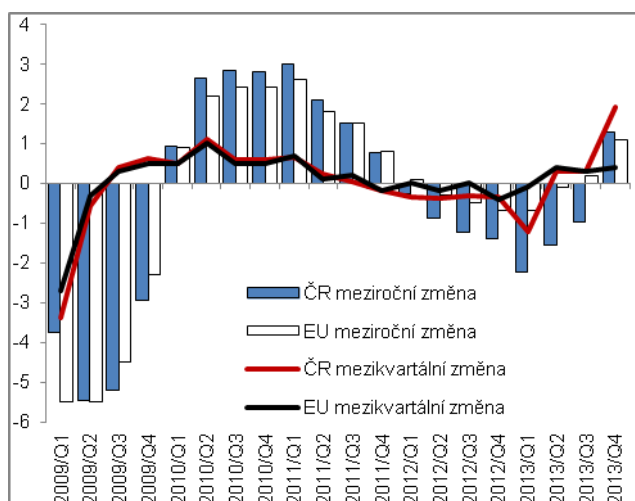
K růstu celkové hrubé přidané hodnoty v ekonomice v meziročním srovnání o 0,6 % ve 4. čtvrtletí 2013 silně přispíval průmysl, který svou výkonnost navýšil o 2,9 %, z toho samotný zpracovatelský průmysl o 3 %, ...

Jak již bylo zmíněno, hrubá přidaná hodnota narostla ve 4. čtvrtletí 2013 v porovnání s předchozím obdobím o 0,6 % a navyšovala se již druhé čtvrtletí v řadě. O stejnou proporcii narostla i v meziročním srovnání, k růstu došlo poprvé od 1. čtvrtletí 2012. K růstu hrubé přidané hodnoty v meziročním srovnání přispíval zejména průmysl (CZ NACE B-E), který svoji výkonnost navýšil o 2,9 %, z toho samotný zpracovatelský průmysl o rovná 3 %. Lze usuzovat, že na růstu výkonnosti zpracovatelského průmyslu měla podíl postupně se zlepšující zahraniční poptávka během roku ve spojení s výraznou investiční aktivitou ve 4. čtvrtletí v tuzemsku.

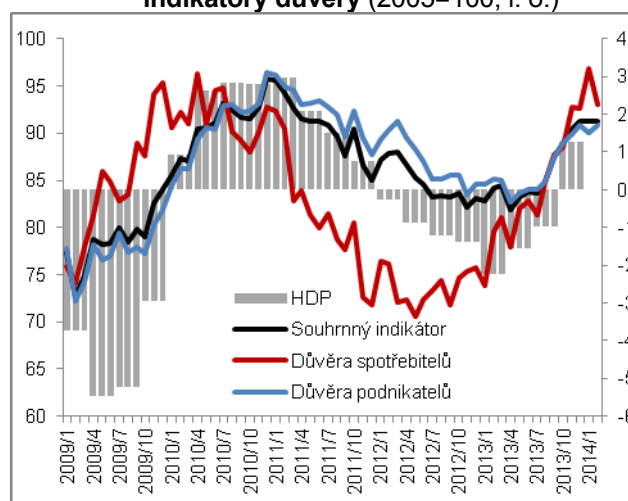
...naopak hrubá přidaná hodnota ve službách jako celku klesala v posledním čtvrtletí 2013 v porovnání se stejným obdobím předchozího roku již sedmé čtvrtletí v řadě

Pokles hrubé přidané hodnoty v meziročním srovnání naopak pokračoval ve skupině odvětví obchodu, dopravy, ubytování, pohostinství a v informačních, komunikačních činnostech (v posledním čtvrtletí 2013 shodně o 0,9 %), ale i v činnostech v oblasti nemovitostí (-2,4 %) či v odborných činnostech (-3,5 %). Hrubá přidaná hodnota ve službách jako celku (CZ NACE G-U) v meziročním srovnání klesala ve 4. čtvrtletí 2013 již sedmé čtvrtletí v řadě a byla tak odrazem jak slabé domácí poptávky, tak úsporných opatření ve veřejné sféře. Po meziročním růstu hrubé přidané hodnoty ve výši 1,4 % ve 3. čtvrtletí 2013 se k poklesu vrátilo i odvětví zahrnující zemědělství, lesnictví a rybářství (-5,7 %).

Graf č. 1 HDP (stálé ceny, očištěno od sezónnosti a vlivu počtu pracovních dní, v %)

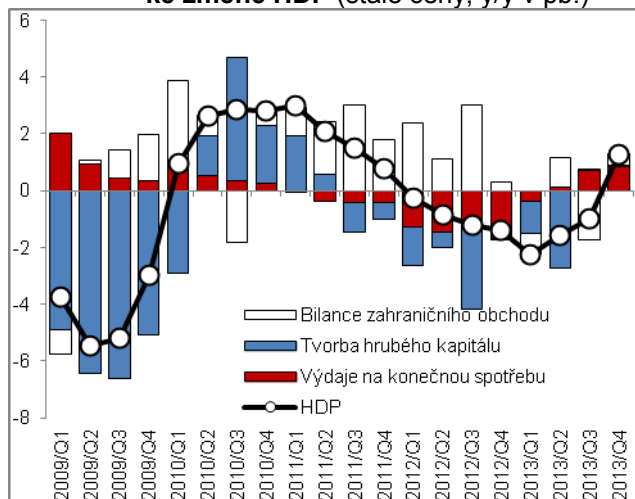


Graf č. 2 HDP (stálé ceny, očištěno od sezónnosti a vlivu počtu pracovních dní, y/y v %, p. o.) a indikátory důvěry (2005=100, l. o.)

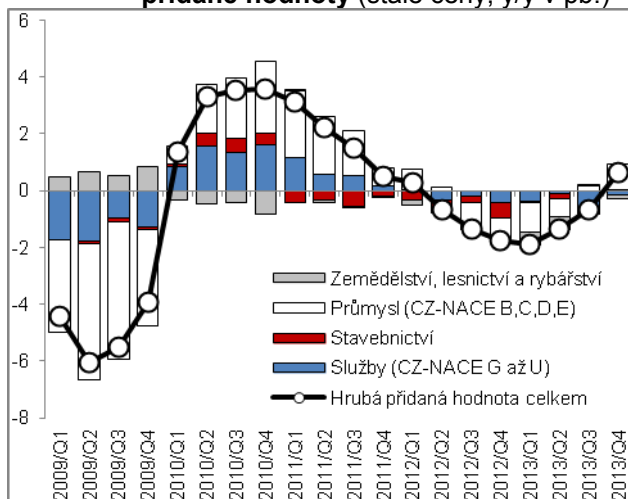


Pramen: ČSÚ, Eurostat

Graf č. 3 Příspěvky výdajových složek ke změně HDP (stálé ceny, y/y v pb.)



Graf č. 4 Příspěvky odvětví ke změně hrubé přidané hodnoty (stálé ceny, y/y v pb.)



Pramen: ČSÚ