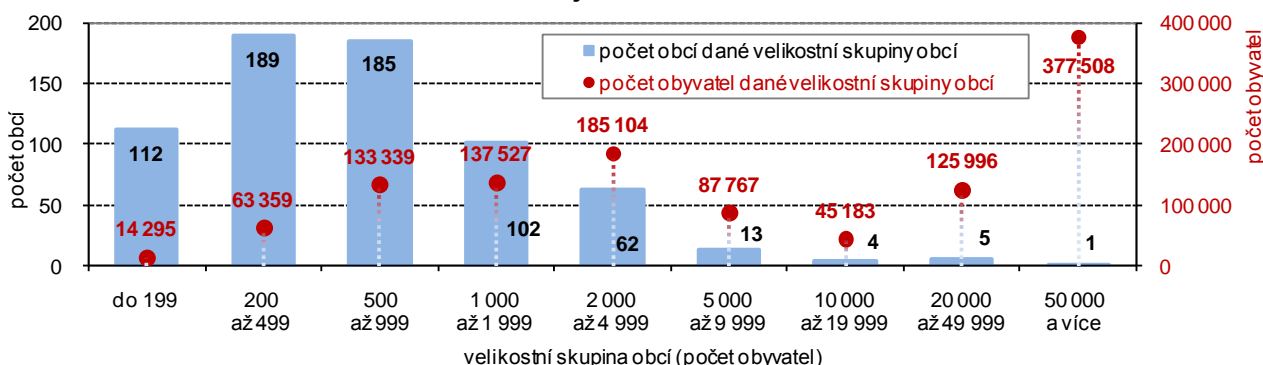


1. DEMOGRAFICKÝ VÝVOJ

Rozlohou i počtem obyvatel je kraj Jihomoravský kraj je rozlohou 7 195 km² čtvrtým největším krajem České republiky, stejné místo mezi kraji zaujímá i počtem 1,170 mil. obyvatel. Sídlní strukturu tvoří 49 měst, 40 městysů, 583 obcí a 1 vojenský újezd (VÚ Březina).

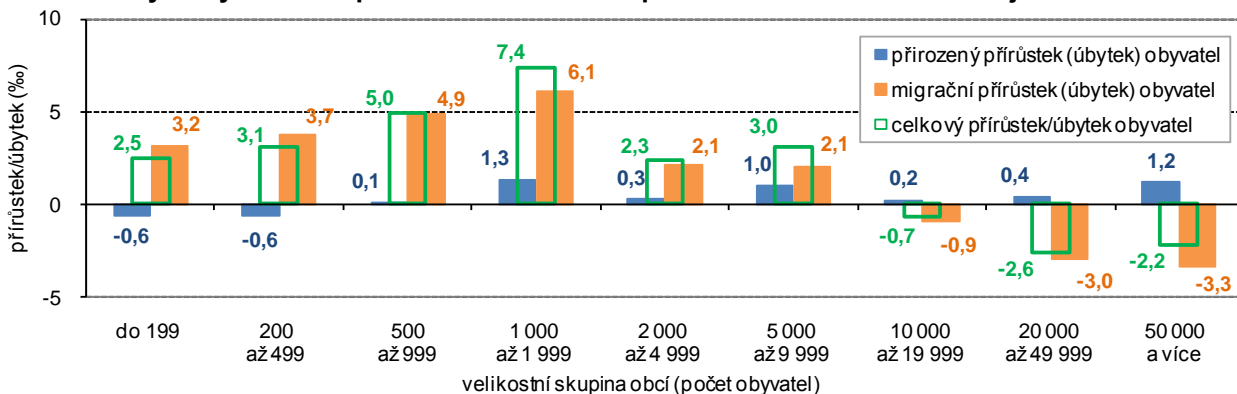
Graf 1.1 Sídlní struktura Jihomoravského kraje k 31. 12. 2013



Nejpočetnější jsou obce s 200 až 500 obyvateli

V rozdělení do velikostních skupin obcí podle počtu obyvatel je na jedné straně Brno jako zástupce největší velikostní skupiny a 5 okresních měst ve velikostní skupině 20 až 50 tisíc obyvatel. Na druhém pólu je 112 obcí, v nichž žije v každé méně než 200 obyvatel. Ovšem největší počet obcí Jihomoravského kraje se nachází ve velikostní skupině 200 až 499 obyvatel. Celkem 189 obcí tvořilo 28,1 % celku, ovšem žilo zde pouze 5,4 % z počtu obyvatel kraje.

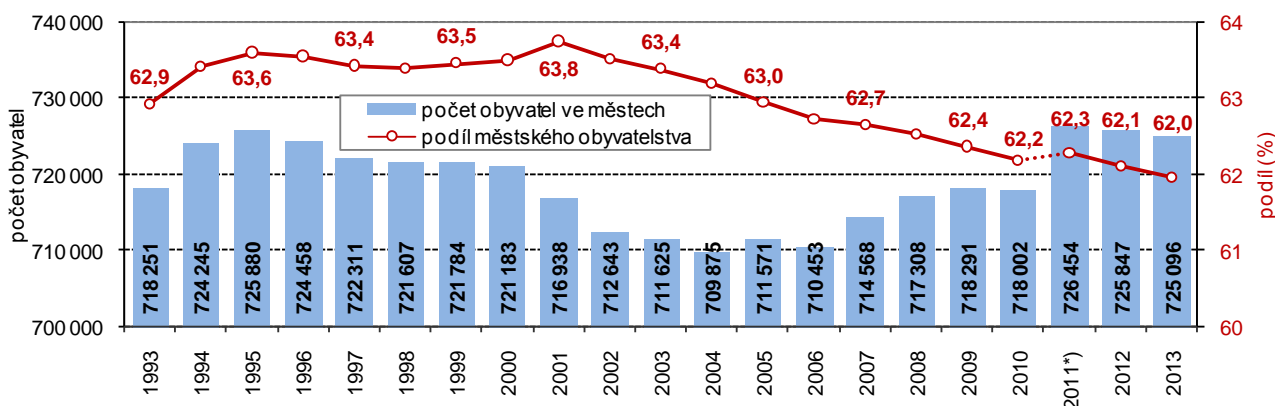
Graf 1.2 Pohyb obyvatelstva podle velikostních skupin obcí Jihomoravského kraje k 31. 12. 2013



Téměř třetina obyvatel žije v krajském městě

Zajímavé jsou právě obě krajní skupiny velikostního rozpětí obcí. V Brně žila téměř třetina obyvatel kraje (32,3 %), naproti tomu v nejmenších obcích, i když jejich počet byl třetí nejvyšší, žilo pouze 1,2 % obyvatel kraje. Společný oběma mezním velikostním skupinám obcí byl nejvyšší průměrný věk obyvatel – 43,1 roku v nejmenších obcích a 42,5 roku v Brně.

Graf 1.3 Počet obyvatel ve městech a podíl městského obyvatelstva v Jihomoravském kraji



*) v roce 2011 data navazují na výsledky SLDB 2011 podle místa trvalého pobytu

Pozvolný úbytek obyvatel měst

Na konci roku 2013 žilo ve městech celkem 725 096 obyvatel, počet obyvatel měst se meziročně snížil o 751 osob. Podíl městského obyvatelstva tak činil 62,0 % (8. nejvyšší mezi kraji, v ČR 69,4 %) a proti roku 2011, jako roku výchozímu po navázání počtu obyvatel na výsledky SLDB, se snížil o 0,3 bodu. Snížení počtu obyvatel měst je výsledkem stěhování – ze 49 měst v kraji se v roce 2013 vystěhovalo o 1 295 obyvatel více, než se do nich přistěhovalo. Přirozený přírůstek obyvatel byl kladný, ve městech se narodilo o 544 osob více, než jich zemřelo. Z pohledu velikostních skupin obcí podle počtu obyvatel se snížení počtu obyvatel týkalo měst nad 10 000 obyvatel. V obcích s počtem obyvatel nižším než 500 byl zaznamenán přirozený úbytek obyvatel, ale ten byl plně nahrazen migračním přírůstkem.

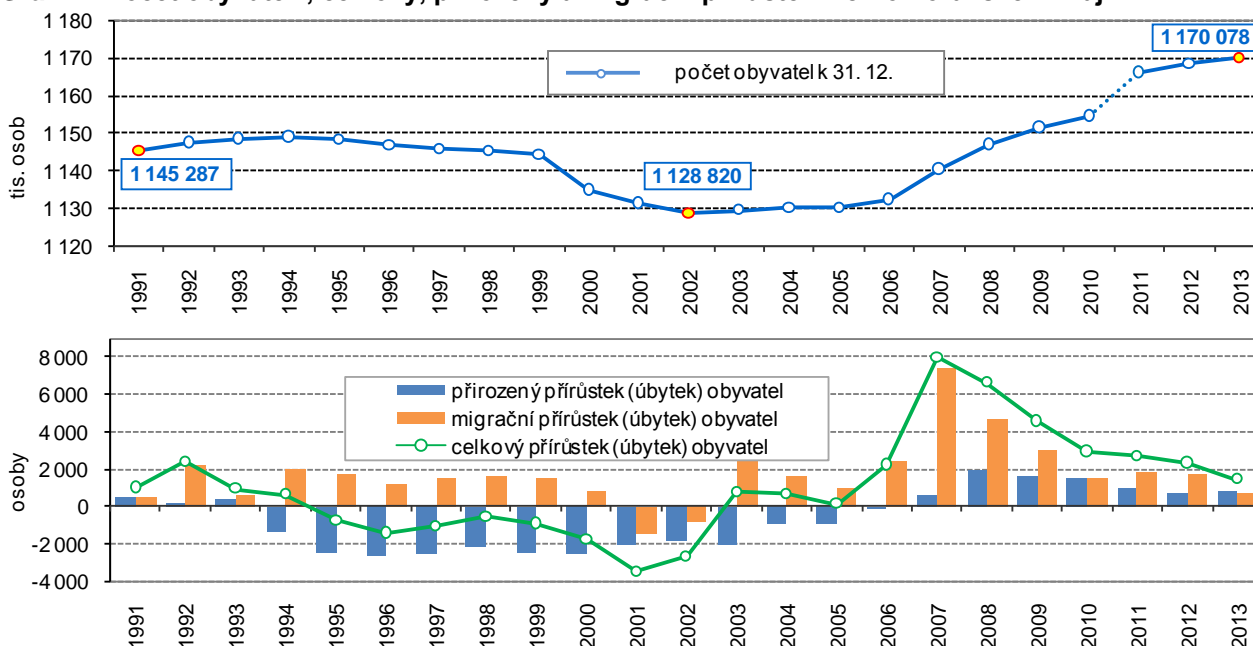
Pokles tempa růstu počtu obyvatel po roce 2007

Na konci roku 2013 žilo na území Jihomoravského kraje celkem 1 170 078 obyvatel (meziroční zvýšení o 1 428 osob). Stav obyvatel v roce 2011 navázal na výsledky sčítání lidu, domů a bytů (proběhlo v březnu 2011) a není tak již srovnatelný s předchozími roky. Lze však hodnotit přírůstek či úbytek počtu obyvatel jako výsledek přirozené změny obyvatel a migrace. Z tohoto pohledu lze konstatovat, že počet obyvatel kraje se zvyšuje již od roku 2003, tedy 11. rok. Nejvyšší přírůstek počtu obyvatel celkem byl zaznamenán v roce 2007, od tohoto roku se tempo růstu zpomalovalo zásluhou poklesu velikosti přírůstku obyvatel stěhování. Počet obyvatel se v roce 2013 zvýšil pouze v 5 krajích a v rámci ČR bylo poprvé po 10 letech zaznamenáno snížení počtu obyvatel.

Převaha počtu narozených nad počtem zemřelých v posledních 7 letech

Sedmým rokem v řadě se na celkovém přírůstku obyvatel v kraji kladně podílel přirozený přírůstek (v minulosti to byly roky 1991 až 1993). Z těchto 10 „růstových“ let však pouze v letech 1991, 2010 a právě v roce 2013 přirozený přírůstek převýšil migrační přírůstek. V letech 1991 a 2010 to bylo převýšení nepatrné (o 34, resp. o 2 osoby), v roce 2013 již rozdíl činil 120 osob. V roce 2013 se v Jihomoravském kraji narodilo o 774 dětí více, než kolik obyvatel kraje v tomto roce zemřelo. Nejvyšší přirozený přírůstek byl zaznamenán v roce 2008 (1 934 osob), v dalších letech klesal a až v roce 2013 byl meziročně o 144 osob vyšší.

Graf 1.4 Počet obyvatel¹⁾, celkový, přirozený a migrační přírůstek v Jihomoravském kraji



¹⁾ v roce 2011 byl počet obyvatel navázán na výsledky SLDB 2011 a není srovnatelný s předchozími roky

Rozhodující vliv stěhování cizinců na migrační přírůstek

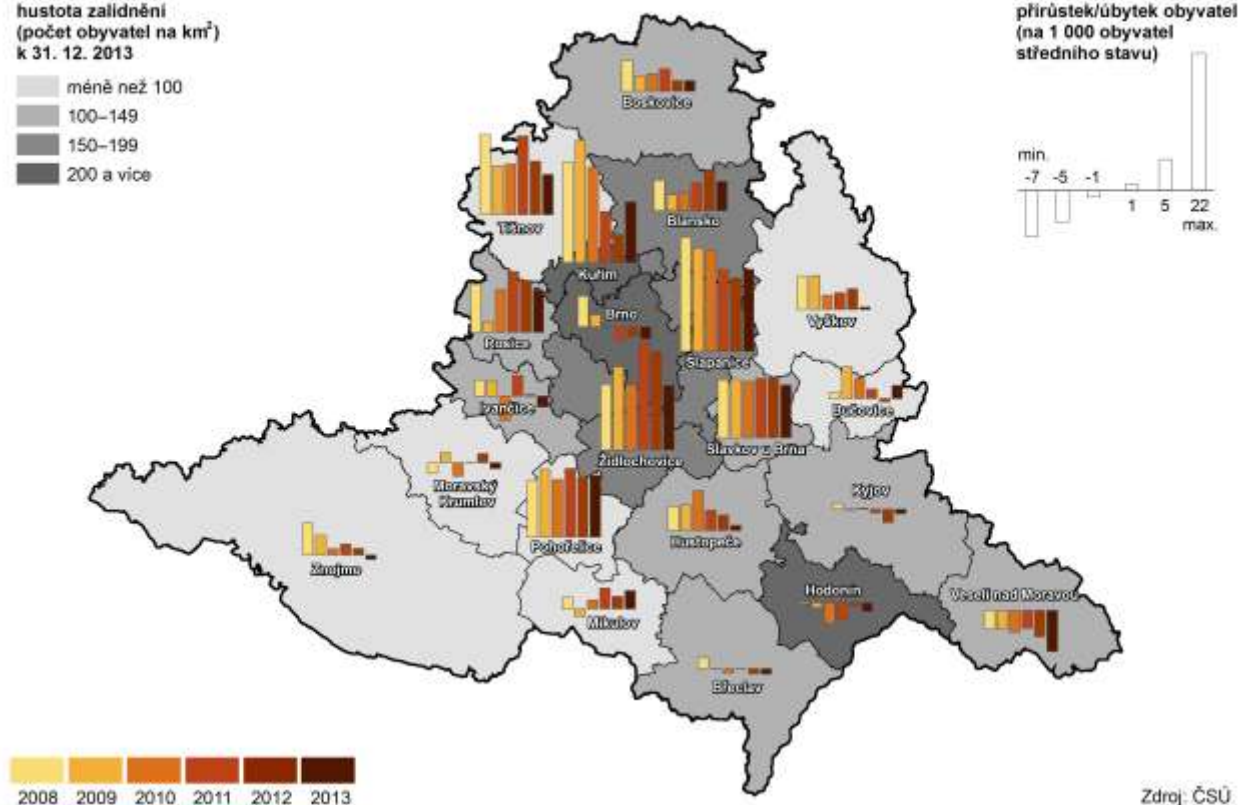
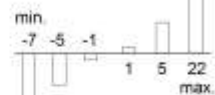
Migrační přírůstek obyvatel byl s výjimkou let 2001 a 2002 zaznamenán ve všech letech sledovaného období. V roce 2013 se do kraje přistěhovalo 9 308 osob, vystěhovalo se 8 654 osob (přírůstek 654 osob). Migrační přírůstek od roku 2007, kdy byl zaznamenán nejvyšší přírůstek obyvatel migrací (7 374 osob), přes nepatrné zvýšení v roce 2011 postupně klesá především zásluhou klesajícího počtu přistěhovaných cizinců. V grafu 1.5 je znázorněn rozklad přírůstku či úbytku obyvatel stěhování na saldo vnitřního a zahraničního stěhování. Je zřejmé, že v letech 2004 až 2013 je nositelem přírůstku obyvatel stěhování především kladné saldo zahraničního stěhování. Ovšem z posledních 5 znázorněných let bylo ve 4 letech kladné i saldo vnitřního stěhování (výjimkou byl rok 2010).

Pohyb obyvatel ve správních obvodech ORP Jihomoravského kraje v letech 2008 až 2013

hustota zalidnění
(počet obyvatel na km²)
k 31. 12. 2013

- méně než 100
- 100–149
- 150–199
- 200 a více

přírůstek/úbytek obyvatel
(na 1 000 obyvatel
středního stavu)

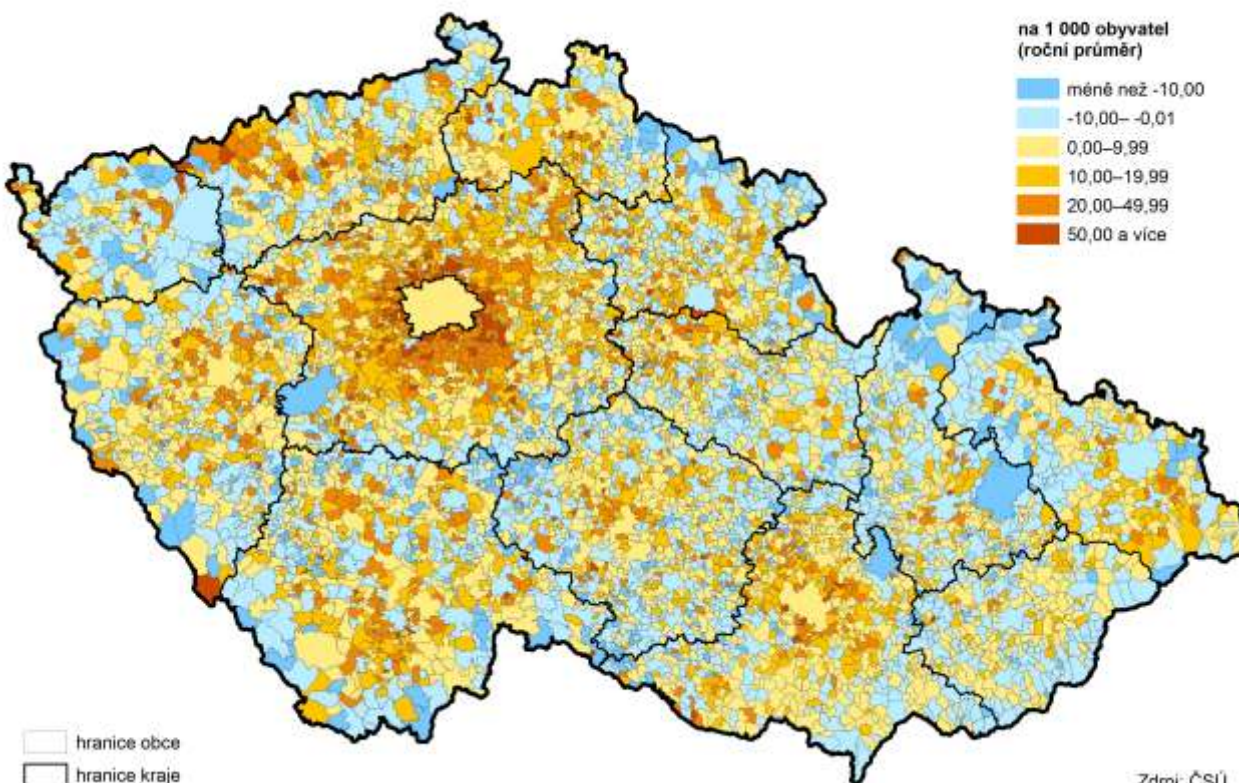


Zdroj: ČSÚ

Přírůstek obyvatel v obcích v letech 2008 až 2013

na 1 000 obyvatel
(roční průměr)

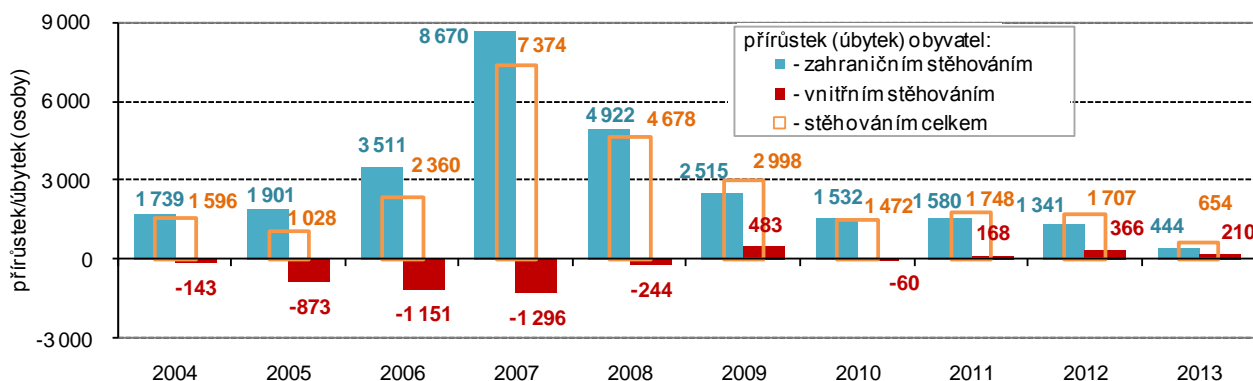
- méně než -10,00
- 10,00–-0,01
- 0,00–9,99
- 10,00–19,99
- 20,00–49,99
- 50,00 a více



- hranice obce
- hranice kraje

Zdroj: ČSÚ

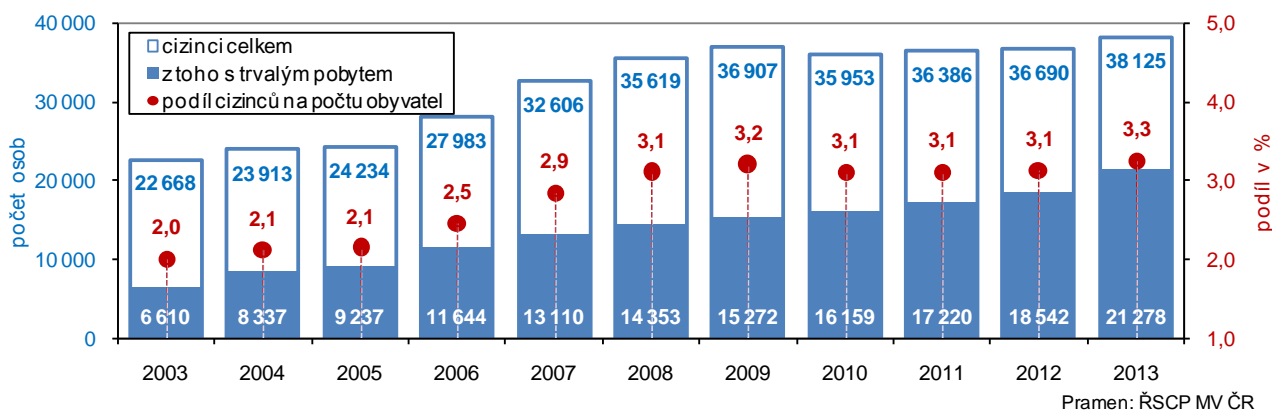
Graf 1.5 Příklad/úbytek obyvatel stěhováním v Jihomoravském kraji



Nárůst počtu cizinců

Na konci roku 2013 žilo v Jihomoravském kraji 38,1 tisíc cizinců, jejich počet od roku 2004 vzrostl o více než 14 tisíc. Nejvyšší meziroční přírůstky počtu cizinců byly zaznamenány v letech 2006 až 2008, v roce 2010 s hospodářským zpomalením se dosavadní nárůst zastavil. V roce 2013 bylo ovšem dosaženo prozatímního maxima počtu cizinců, převládají mezi nimi občané Ukrajiny, Slovenska a Vietnamu.

Graf 1.6 Počty cizinců a jejich podíl na počtu obyvatel v Jihomoravském kraji



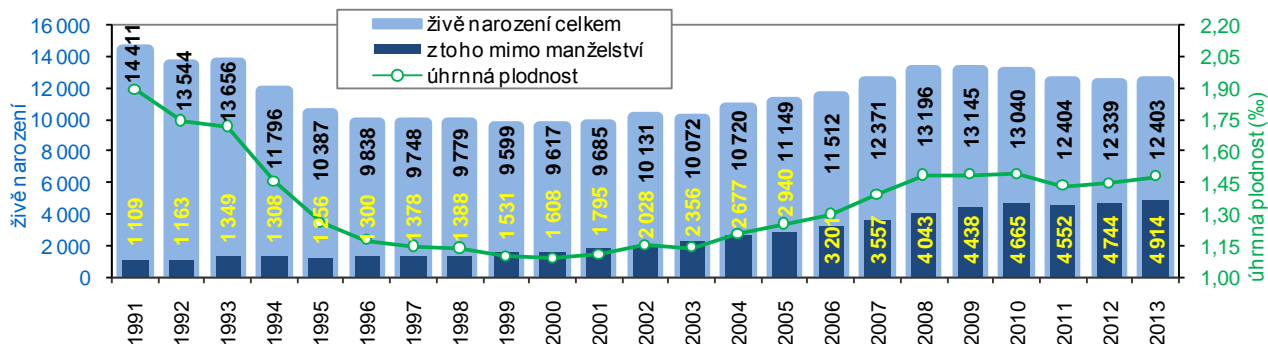
Pramen: ŘSCP MV ČR

Přerušení poklesu počtu narozených dětí

V roce 2013 se v kraji živě narodilo 12 403 dětí, na 1 000 obyvatel tak připadlo 10,6 narozených dětí. Hrubá míra porodnosti byla mezi kraji 3. nejvyšší. Míra porodnosti se v kraji zvyšovala nepřetržitě od roku 2004, v roce 2008 dosáhla hodnoty 11,5 ‰, když se narodilo 13 196 dětí. V dalších 4 letech počet narozených dětí klesal a až v roce 2013 došlo k mírnému zvýšení, když počet živě narozených byl o 64 dětí vyšší než v roce 2012.

Vývoj úhrnné plodnosti¹ ukazuje výrazný odklon od vícedětných rodin, který započal na začátku 90. let a pokračoval prakticky až do roku 2000. Jestliže v roce 1991 by na ženu v reprodukčním období připadlo 1,893 narozených dětí, v roce 2000 to bylo jen 1,092 dětí. V roce 2010 se počet zvýšil na krátkodobé maximum (1,492), v roce 2013 byl zaznamenán počet nepatrně nižší, a to 1,481 dětí.

Graf 1.7 Živě narození, živě narození mimo manželství a úhrnná plodnost v Jihomoravském kraji



¹ Úhrnná plodnost udává průměrný počet živě narozených dětí, které by se narodily jedné ženě v průběhu jejího reprodukčního období (15 - 49 let), pokud by po celou dobu zůstaly zachovány míry plodnosti daného roku.

Ženy se stávají matkami ve vyšším věku

Vývoj posledních let v České republice ukazuje trend postupného zvyšování průměrného věku matky při narození dítěte. Nejinak tomu je i v Jihomoravském kraji, z grafu 1.8 je patrné, že v roce 1991 se nejvíce dětí narodilo matkám ve věku 21 let (1 407 matek), v roce 2002 bylo nejvíce matek ve věku 27 let (1 018) a v roce 2013 už ve věku 31 let (1 074).

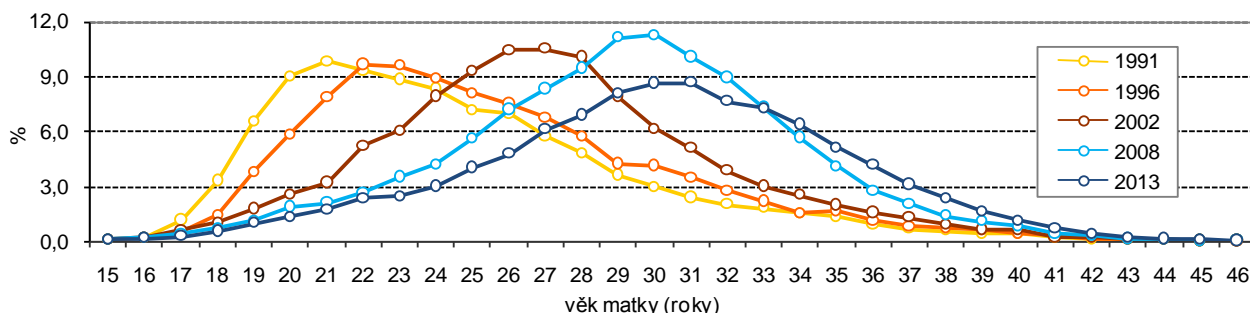
Trend odkládání porodů do vyššího věku matky sílí, a to zejména při prvním porodu. V roce 2013 rodily ženy v průměru poprvé ve věku 28,9 let, přičemž ještě o deset let dříve to bylo ve věku 26,8 let. V roce 1991 bylo matce bez ohledu na pořadí porodu v průměru 24,6 let, v roce 2002 už 27,7 a v roce 2013 pak 30,7 let.

Nadále roste podíl dětí narozených mimo manželství

Mimo manželství se v Jihomoravském kraji v roce 2013 narodilo 4 914 dětí. Tento počet byl nejvyšší v novodobé historii kraje a tvořil 39,6 % z počtu živě narozených dětí (v roce 2012 podíl činil 38,4 %). I přes nárůst byl podíl narozených mimo manželství mezi ostatními kraji 4. nejnižší.

V roce 2012 u 1 117 dětí narozených mimo manželství nebyl uveden otec. Z toho u 990 dětí bez uvedeného otce byla matka svobodná, u 122 dětí matka rozvedená a u 5 dětí bez uvedeného otce byla matkou vdova. V roce 2013 byla situace obdobná, otec nebyl uveden u 1 110 narozených mimo manželství - u 967 dětí bez uvedeného otce byla matka svobodná, u 136 dětí matka rozvedená a u 4 dětí byla matkou vdova.

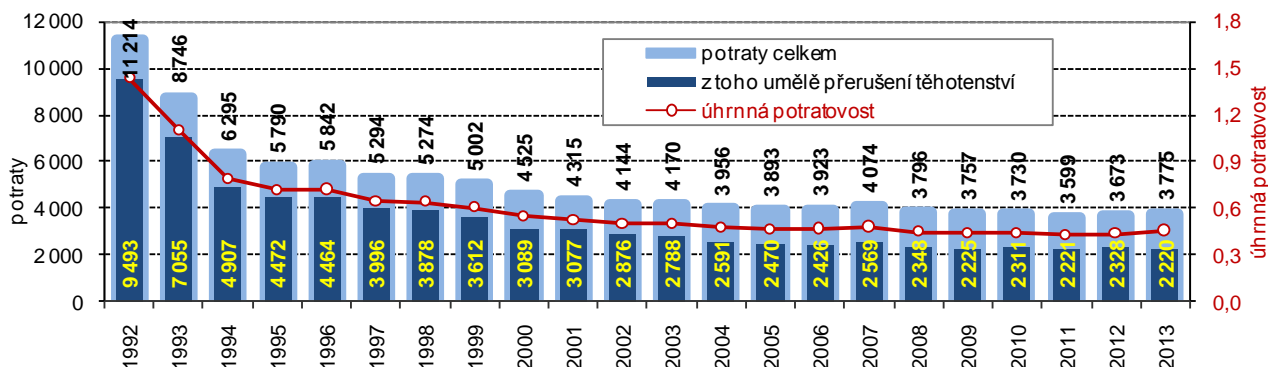
Graf 1.8 Podíl živě narozených podle věku matky při narození dítěte v Jihomoravském kraji



Očekávání narození dítěte není důvodem k uzavření manželství

Očekávání narození dítěte již není pádným důvodem pro uzavření manželství. Toto konstatování lze vyjádřit pomocí demografického ukazatele „předmanželské koncepce“. Ukazatel udává, kolik procent živě narozených dětí se vdané matce, jakožto první v pořadí v nynějším manželství, narodilo do sedmi měsíců po sňatku. Jednodušeji řečeno – je to podíl dětí, které jejich rodiče čekali už před svatbou. Od počátku 80. let až do poloviny 90. let 20. století v rámci České republiky podíl dětí, které jejich rodiče čekali už před svatbou, tvořil více než polovinu narozených dětí. Podobně tomu bylo i v Jihomoravském kraji. V roce 2002 se v předmanželské koncepci narodilo již jen 37,0 % dětí v kraji. Ovšem v roce 2013 se jako první dítě v současném manželství narodilo celkem 3 772 dětí a z toho pouze 934 dětí, tj. 24,8 %, se narodilo v době do 7 měsíců po uzavření sňatku.

Graf 1.9 Počet potratů a potratovost v Jihomoravském kraji



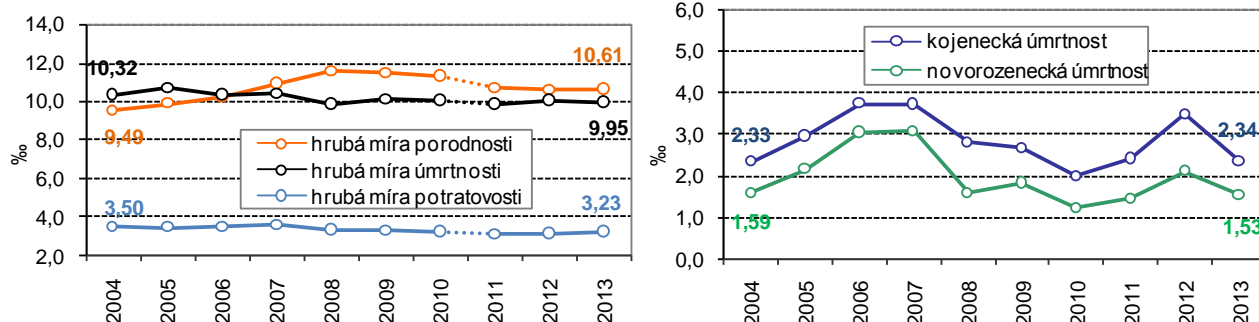
Nesrovnatelnost hrubých měr

V první části grafu 1.10 jsou uvedeny hrubé míry porodnosti, úmrtnosti a potratovosti (počet demografického jevu na 1 000 obyvatel). Vzhledem k tomu, že střední stav obyvatel roku 2011 byl sladěn s výsledky SLDB 2011, nejsou hrubé míry po tomto roce plně srovnatelné s předchozími roky.

Téměř čtvrtina těhotenství končí potratem, ...

Hrubá míra potratovosti (počet potratů na 1 000 obyvatel) v roce 2013 dosáhla hodnoty 3,23 ‰. V celém období se pohybovala pod republikovým průměrem a v roce 2013 byla mezi kraji 5. nejnižší. V roce 2013 bylo v kraji evidováno 3 775 potratů (o 102 více než v roce 2012), z toho 2 220 (58,8 %) představovala umělá přerušení těhotenství (o 108 méně). Potratem tak v roce 2013 skončilo 23,29 % těhotenství (0,21 % těhotenství skončilo narozením mrtvého dítěte a 76,51 % těhotenství skončilo narozením živého dítěte).

Graf 1.10 Porodnost a úmrtnost v Jihomoravském kraji



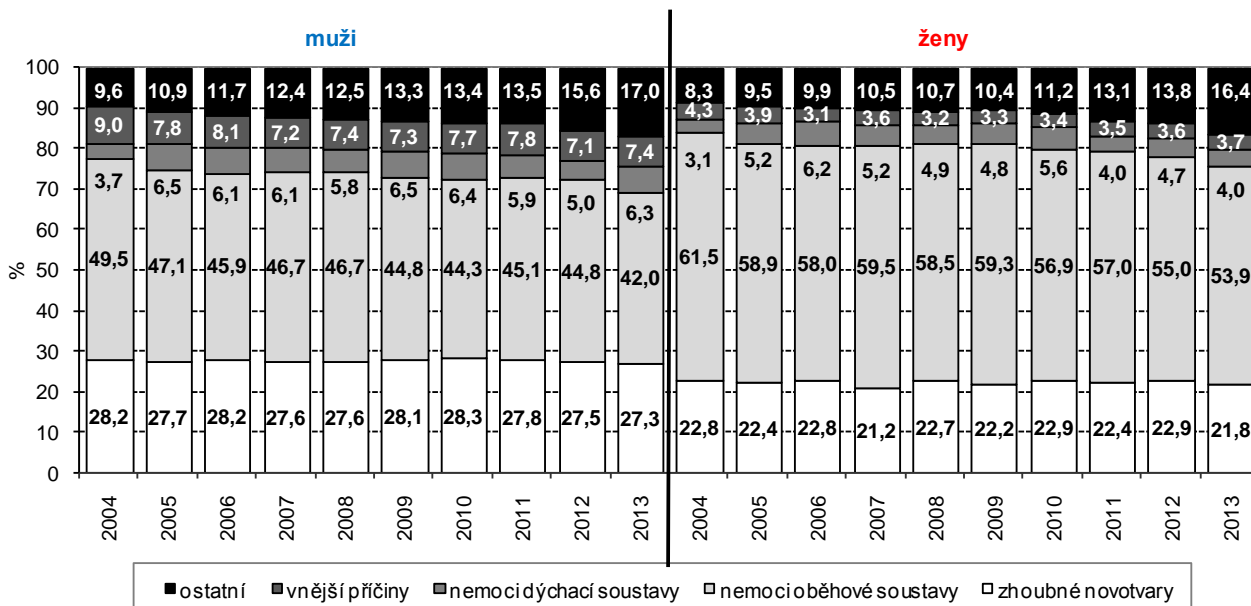
... úhrnná potratovost se ale snižuje

Vývoj úhrnné potratovosti² (v grafu 1.9) zaznamenal výrazné snížení v letech 1992 až 1995, v dalších letech pak každoroční mírný pokles či kolísání. V roce 1992 by na ženu v reprodukčním období připadlo v průměru 1,434 potratů, v roce 1996 to bylo 0,720, v roce 2004 0,475 a v roce 2013 se možný počet potratů snížil na 0,458.

Každý druhý zemřelý zemřel na nemoci oběhové soustavy

Hrubá míra úmrtnosti v roce 2013 v Jihomoravském kraji činila 9,95 ‰ (2. nejnižší mezi kraji), v kraji zemřelo 11 629 osob (5 842 mužů, 5 787 žen), což bylo o 80 osob méně než v roce 2012. Příčinou úmrtí u třetí čtvrtiny zemřelých jsou dlouhodobě, a to nejen v Jihomoravském kraji, nemoci oběhové soustavy nebo nádorová onemocnění. Na nemoci oběhové soustavy zemřelo 48,0 % z celkového počtu zemřelých (42,0 % ze zemřelých mužů a 53,9 % ze zemřelých žen), na zhoubná nádorová onemocnění 24,6 % z počtu zemřelých (27,3 % ze zemřelých mužů a 21,8 % ze zemřelých žen). Na třetím místě se v závislosti na pohlaví střídají vnější příčiny úmrtí (poranění, otravy apod.) u mužů - v roce 2013 7,4 % zemřelých a nemoci dýchací soustavy u žen (4,0 % zemřelých žen). Příčinou 183 úmrtí byla sebevražda (144 mužů a 39 žen), což bylo nejen o 15 více než v roce 2012 (celkem 168 sebevražd - 139 sebevražd mužů a 29 žen), ale i nejvyšší počet sebevražd od roku 1993 (186 sebevražd).

Graf 1.11 Zemřelí v Jihomoravském kraji podle příčin smrti



² Úhrnná potratovost je průměrný počet potratů, které by připadly na jednu ženu za předpokladu, že by míry potratovosti podle věku, zaznamenané ve sledovaném kalendářním roce, zůstaly během jejího reprodukčního věku (15 - 49 let) neměnné.

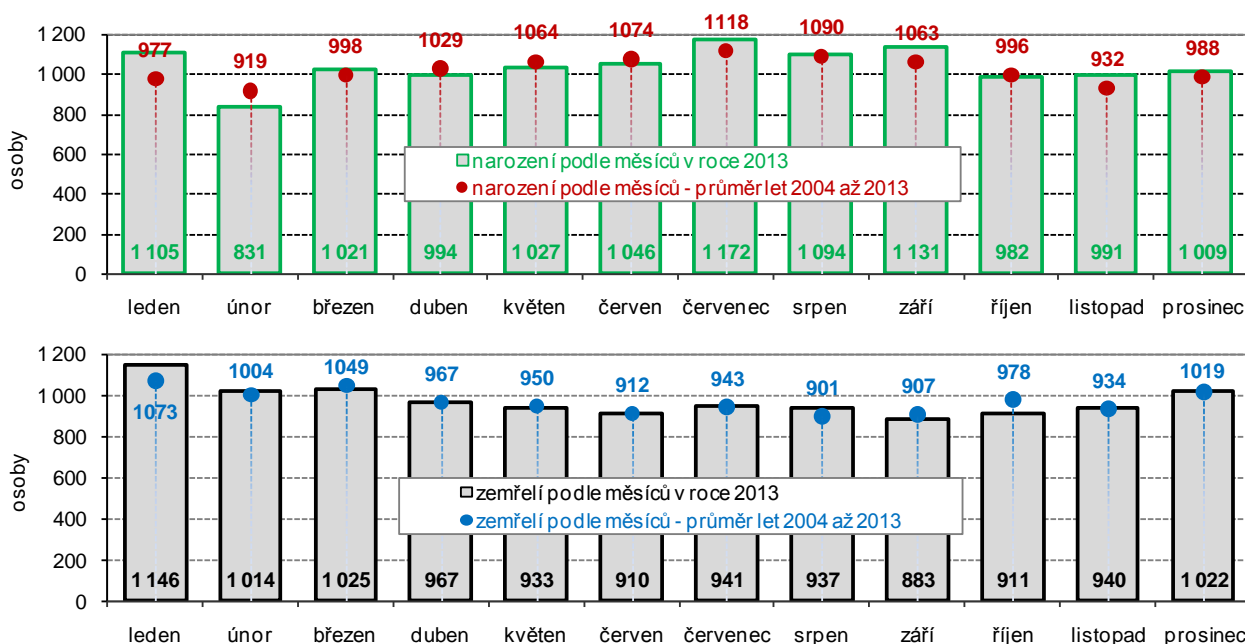
Úmrtnost kojenců či novorozenců kolísá

Ukazatele úmrtnosti v nízkém věku mají v pohledu na delší časové období klesající trend, v krátkodobém pohledu však spíše kolísají. V porovnání s průměrem ČR roku 2013 byla kojenecká úmrtnost v kraji nižší, novorozenecká úmrtnost byla vyšší. Kojenecká úmrtnost (zemřelí do 1 roku na 1 000 živě narozených) v kraji činila 2,34 ‰ (v ČR 2,48 ‰); novorozenecká úmrtnost (zemřelí do 28 dnů na 1 000 živě narozených) činila 1,53 ‰ (v ČR 1,41 ‰).

Nejvíce zemřelých je v zimních měsících, nejvíce děti se rodí koncem jara a v létě

Průběh vývoje počtu narozených i zemřelých v jednotlivých měsících roku 2013 se od průměru posledních 10 let výrazně neliší, nejvíce dětí se narodilo ke konci jara a v letních měsících, nejvíce lidí zemřelo v prvních 3 měsících a v prosinci roku 2013. Celkem v 7 měsících roku 2013 počty narozených přesahovaly průměr posledních 10 let, v únoru, dubnu, květnu, červnu a říjnu byly počty proti průměru nižší. Naproti tomu měsíční počty zemřelých byly v roce 2013 proti průměru posledních 10 let nižší v 6 měsících a v dubnu byl počet zemřelých shodný s průměrem.

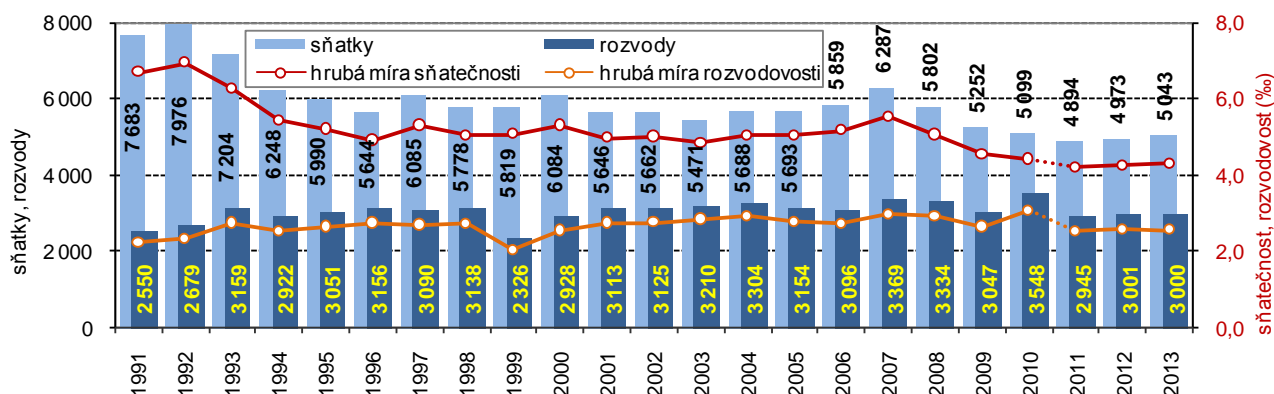
Graf 1.12 Narození a zemřelí v Jihomoravském kraji podle měsíců



Šťastné datum pro sňatek

Úroveň sňatečnosti v posledních letech víceméně stagnovala. Nepatrnou výjimkou byl rok 2007, kdy se počet sňatků krátkodobě zvýšil. Zřejmě se projevila tzv. příznivá „konstelace šťastných čísel“ a 7. 7. 2007 (připadající na sobotu) bylo v kraji uzavřeno 487 sňatků, což bylo téměř 8 % z celkového počtu sňatků. V roce 2008 bylo nejvíce sňatků uzavřeno dne 7. 6. (249), v roce 2009 dne 6. 6. (258), v roce 2010 dne 24. 4. (203), v roce 2011 dne 11. 6. (243), v roce 2012 dne 1. 9. (224) a v roce 2013 bylo nejvíce sňatků uzavřeno 7. 9., a to 231.

Graf 1.13 Sňatky a rozvody v Jihomoravském kraji

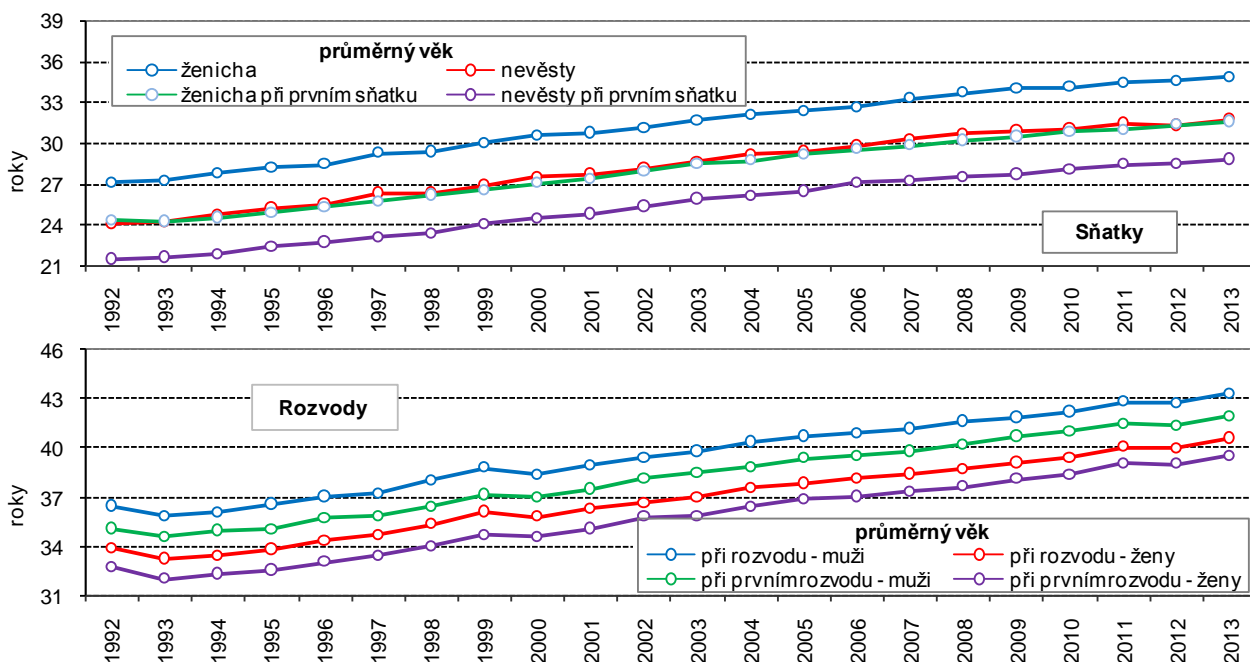


Počet sňatků roste druhý rok

Počet sňatků po dvou předešlých letech opět překročil hranici 5 tisíc, celkem bylo uzavřeno 5 043 sňatků, což bylo o 70 více než v roce 2012. V roce 2011 byl uzavřen nejnižší počet sňatků od roku 1991, tedy od roku, od něhož jsou k dispozici

přepočtené údaje za současnou strukturu správního uspořádání Jihomoravského kraje. Úroveň hrubé míry sňatečnosti ve výši 4,32 ‰ převyšovala republikovou hodnotu (4,14 ‰) a byla mezi kraji 2. nejvyšší.

Graf 1.14 Průměrný věk při sňatku a rozvodu v Jihomoravském kraji



Průměrný věk snoubenců se každoročně zvyšuje

Průměrný věk ženichů při prvním sňatku v roce 2013 v kraji dosáhl 31,6 let, průměrný věk nevěst 28,9 let. U mužů to bylo o 2,9 roku a u žen o 2,7 roku více než před deseti lety. V převážné většině případů byl při uzavírání sňatku starší muž (v 70,2 % případů), naopak ženy převyšující svým věkem manžela se vyskytovaly u 20,5 % uzavřených sňatků. Zatímco ještě v roce 2004 se na celkovém počtu nově uzavíraných manželství podílely ženy mladší 30 let ze 72,8 %, o deset let později to bylo už jen 53,4 %. V případě mužů byl tento pokles také zřetelný – z 55,7 % v roce 2004 na 34,1 % o deset let později.

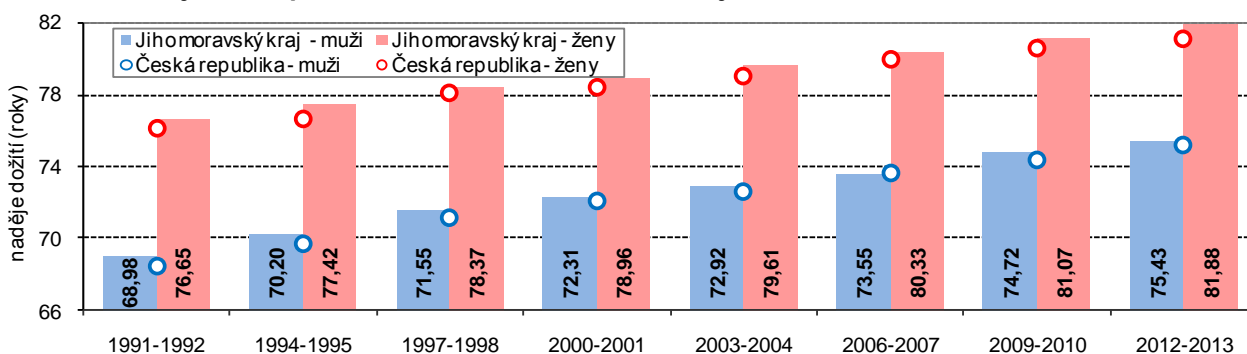
Neznamenatelný pokles počtu rozvodů

Počet rozvodů zůstal na úrovni roku 2012, i když každoroční údaje jsou ovlivňovány délkou trvání rozvodového řízení. V roce 2013 bylo v kraji rozvedeno 3 000 manželství, což bylo o 1 manželství méně než v předchozím roce. Hrubá míra rozvodovosti dosáhla 2,57 ‰ (5. nejnižší mezi kraji) a byla mírně pod úrovní ČR (2,65 ‰). Index rozvodovosti (počet rozvodů na 100 sňatků) se v porovnání s rokem 2012 vlivem zvýšení počtu sňatků snížil, a to z 60,3 v roce 2012 na 59,5 v roce 2013.

Každoročně se zvyšuje také průměrný věk rozvádějících se

Tak jak se v minulých letech zvyšoval průměrný věk při uzavírání manželství, podobně se zvyšoval i průměrný věk při jeho ukončení. U mužů se průměrný věk u rozvodu zvýšil z 40,4 roku v roce 2004 na 43,3 v roce 2013, u žen z 37,6 na 40,6 roků. Z 56,4 % se na všech rozvodech roku 2013 podílela v kraji manželství s nezletilými dětmi. Nejvíce se rozváděly osoby ve věkovém rozpětí 40 až 49 let.

Graf 1.15 Naděje dožití při narození v Jihomoravském kraji



Naděje dožití ...

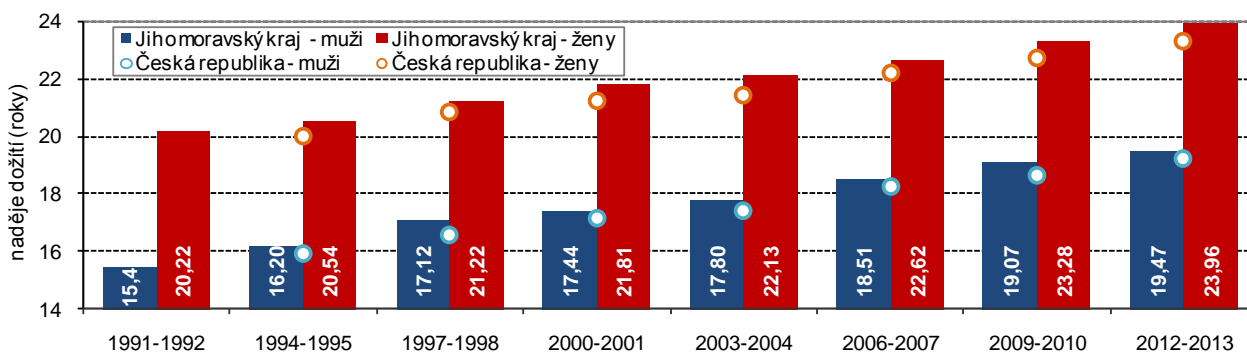
Údaje o naději dožití (střední délce života) zjištěné z dvouletých průměrů let 2012 a 2013 udávají, že muž narozený v roce 2013 v Jihomoravském kraji se

... se zvyšuje u narozených i u seniorů

pravděpodobně dožije věku 75,43 let, což je mezi kraji pátý nejvyšší věk. Žena narozená v roce 2013 v Jihomoravském kraji se pravděpodobně dožije 81,88 let, což je ovšem věk mezi kraji druhý nejvyšší. Střední délka života se postupně zvyšuje, tento fakt je zřejmý zejména z delšího časového úseku uvedeného v grafu 1.15. Od roku 1991 v Jihomoravském kraji vzrostla střední délka života u mužů o 6,45 roku a u žen o 5,24 roku (v rámci ČR došlo ke zvýšení o 6,78 resp. 4,99 roku).

Obdobně muž, který žije v Jihomoravském kraji a v roce 2013 dovršil 60 let, má pravděpodobně před sebou ještě téměř 20 let života, šedesátiletá žena 24 let. I zde je patrný nárůst – proti roku 1991 je to u šedesátiletých mužů i žen zvýšení téměř o 4 roky.

Graf 1.16 Naděje dožití ve věku 60 let v Jihomoravském kraji

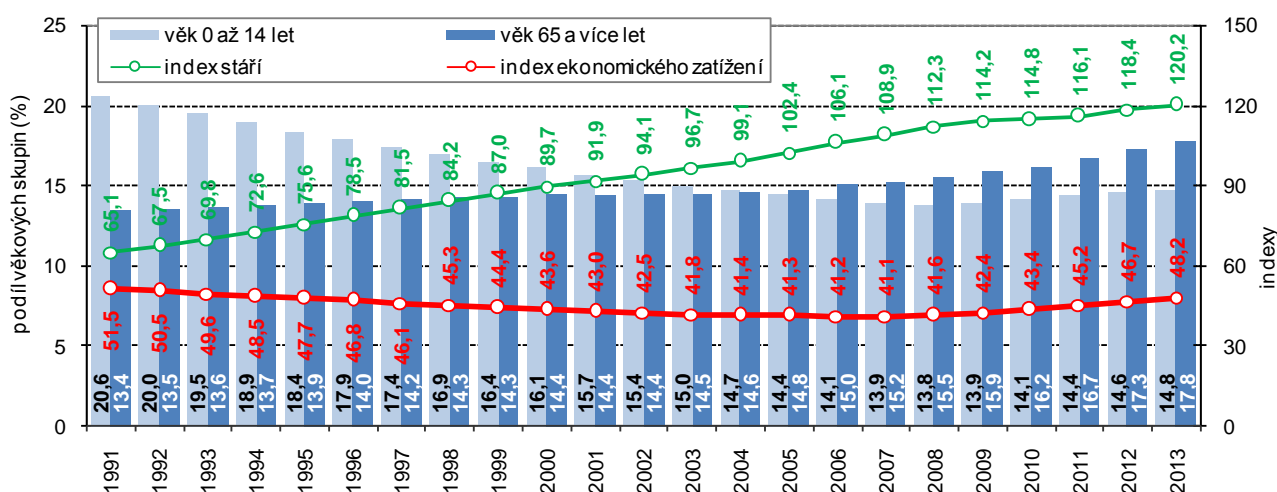


Již pátý rok se zvyšuje podíl dětské populace

Z pohledu věkové skladby obyvatelstva největší část tvoří osoby ve věku 15 až 64 let (67,4 %), následuje skupina obyvatel ve věku 65 a více let (17,8 %), nejnižší podíl, a to 14,8 %, tvoří obyvatelé ve věku do 14 let. Rok 2004 byl posledním rokem, ve kterém podíl dětské složky obyvatel byl vyšší, než podíl obyvatel starších 65 let (14,7 %, resp. 14,6 %). Právě podíl dětské složky obyvatel v kraji se po předchozím postupném snižování zvyšuje od roku 2009 (minimum 13,8 % v roce 2008), podíl obyvatel v poproduktivním věku narůstá každoročně. Dlouhodobý vývoj podílu věkových skupin obyvatelstva v kraji je zřejmý z grafu 1.17 – např. v roce 1991 podíl dětí tvořil 20,6 %, podíl osob v produktivním věku 66,0 % a ve věku 65 a více let bylo 13,4 % obyvatel kraje.

Nejnižší podíl dětské složky v obyvatelstvu byl zjištěn v Hl. m. Praze (14,1 %), Jihomoravský kraj byl spolu s Olomouckým, Karlovarským krajem a Krajem Vysočina na 5. příčce v pořadí krajů s nejnižším podílem. Ovšem podíl osob ve věku 65 a více let byl naopak spolu se Zlínským krajem čtvrtý nejvyšší.

Graf 1.17 Věková struktura a index stáří v Jihomoravském kraji



Index stáří se zvyšoval každoročně, ...

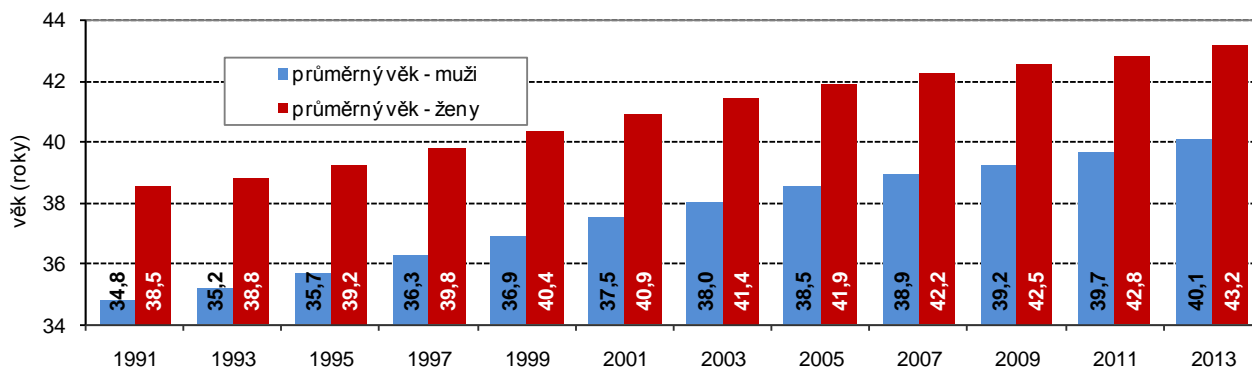
Ze zastoupení tří základních věkových skupin obyvatel kraje jsou konstruovány indexy stáří, závislosti či ekonomického zatížení. Hodnota indexu stáří udává, že na 100 dětí připadlo 120,2 osob starších 65 let, v roce 1991 to bylo pouze 65,1 osob starších 65 let. Podstatné zvýšení indexu stáří je výsledkem snižování podílu dětské složky na jedné straně a na straně druhé zvyšování podílu osob starších 65 let. Již uvedený rok 2004 byl posledním rokem, kdy index stáří v kraji byl pod hranicí 100.

Hodnota indexu závislosti I udává, že na 100 obyvatel ve věku 15 až 64 let připadá 21,9 dětí, hodnota indexu závislosti II udává, že na 100 obyvatel ve věku 15 až 64 let připadá 26,3 osob starších 65 let.

... index ekonomického zatížení rostl již šestý rok

Index ekonomického zatížení, což je počet osob ve věku 0 až 14 let a 65 a více let připadající na 100 obyvatel ve věku 15 až 64 let, dosáhl v Jihomoravském kraji v roce 2013 hodnoty 48,2 (v České republice 47,9) a mezi kraji byl 4. nejvyšší (spolu s dalšími 3 kraji). V roce 1991 připadalo na 100 osob v produktivním věku 51,5 „závislých“, do roku 2007 docházelo k postupnému snižování této hodnoty, a to zásluhou růstu podílu osob v aktivním věku a snižování podílu dětské složky v populaci. Od roku 2008 index ekonomického zatížení postupně narůstá, neboť roste podíl dětské složky obyvatel i podíl osob ve věku 65 a více let.

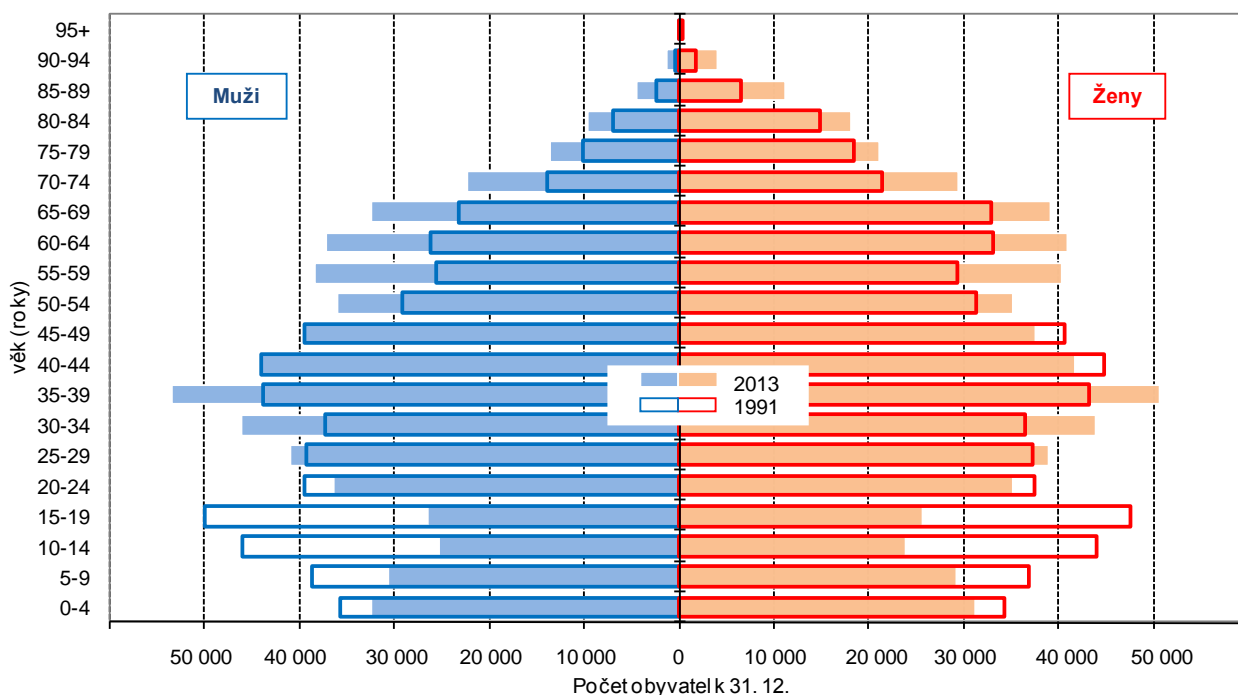
Graf 1.18 Průměrný věk obyvatelstva Jihomoravského kraje



Stárnutí populace kraje

Průměrný věk obyvatel Jihomoravského kraje na konci roku 2013 dosáhl 41,7 roku (5. nejvyšší věk mezi kraji), ženám bylo v průměru 43,2 roku a mužům 40,1 let. Průměrný věk obyvatel se za 22 let zvýšil o 5,0 roku, u mužů se zvýšil o 5,3 roku a průměrný věk žen vzrostl o 4,7 roku. Nejvyšší průměrný věk mužů byl zjištěn v Plzeňském kraji (40,7 roku), u žen ve Zlínském kraji (43,6 roku). Krajem s nejmladší populací byl v roce 2013 Středočeský kraj, průměrný věk mužů zde dosáhl 39,3 roku a průměrný věk žen 41,8 roku.

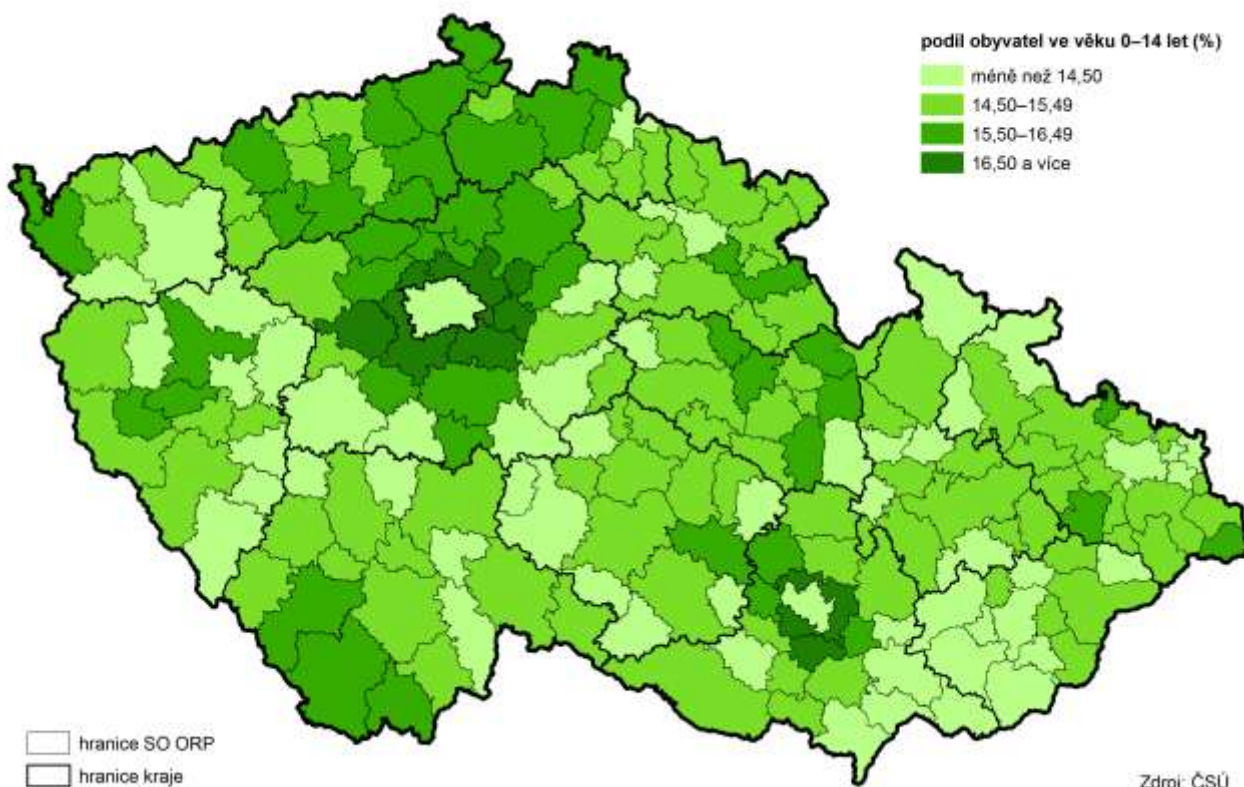
Graf 1.19 Věkové složení obyvatelstva Jihomoravského kraje



Nejvíce osob je ve věku 38 a 39 let

Nejpočetnější věkovou skupinou mezi obyvateli Jihomoravského kraje byly v roce 2012 osoby ve věku 38 a 39 let (21 271, resp. 21 238 osob). Nejvíce mužů bylo ve věku 39 let, a to 10 856, nejvíce žen bylo ve věku 38 let, a to 10 424.

Děti ve správních obvodech obcí s rozšířenou působností k 31. 12. 2013



Index stáří v obcích k 31. 12. 2013

