

8. Dlouhodobý vývoj

Počet obcí prošel za posledních 40 let vývojem souvisejícím s integrací, kdy došlo v osmdesátých letech ke sloučení obcí, takže mezi roky 1980 a 1991 došlo k poklesu o 26 na 321 obcí. Následně se některé obce opětovně osamostatnily a od roku 2001 se jejich počet ustálil na 354.

Ve sledovaném období se sídelní struktura kraje příliš neměnila. Mezi roky 1980 a 2021 mírně vzrostl podíl nejmenších obcí do 199 obyvatel, obcí s 1 000–4 999 a s 20 000–49 999 obyvateli. K větším změnám nedošlo ani ve složení dle počtu obyvatel jednotlivých velikostních kategorií obcí, výjimkou byl pouze výrazný pokles podílu bydlících obyvatel u obcí nad 50 tisíc obyvatel (-11,3 p. b.) a nárůst v obcích s 20 000–49 999 obyvateli (+9,6 p. b.).

Tab. 8.1 Vývoj sídelní struktury podle velikostních skupin obcí¹⁾

(do roku 2001 podle trvalého pobytu, od roku 2011 podle obvyklého pobytu)

	1980		1991		2001		2011		2021	
	počet obcí	podíl bydlících obyvatel (%)	počet obcí	podíl bydlících obyvatel (%)	počet obcí	podíl bydlících obyvatel (%)	počet obcí	podíl bydlících obyvatel (%)	počet obcí	podíl bydlících obyvatel (%)
Ústecký kraj	347	100,0	321	100,0	354	100,0	354	100,0	354	100,0
v tom obce s počtem obyvatel:										
do 199	39	0,7	58	1,0	71	1,2	52	0,9	42	0,7
200–499	133	5,3	114	4,6	123	5,0	130	5,5	131	5,6
500–999	84	7,2	64	5,4	72	6,0	79	6,8	85	7,5
1 000–4 999	63	16,3	58	13,7	62	15,2	69	17,4	72	18,2
5 000–19 999	20	25,9	18	23,1	18	25,0	17	25,6	17	25,2
20 000–49 999	4	14,0	4	12,0	3	8,9	5	24,2	5	23,6
50 000 a více	4	30,5	5	40,3	5	38,8	2	19,6	2	19,1

¹⁾ Obce byly zařazeny do velikostních skupin podle počtu obyvatel zjištěného při příslušném sčítání.

Data o obyvatelstvu byla do roku 2001 uváděna podle trvalého pobytu osob, od roku 2011 podle obvyklého pobytu. Během čtyř posledních dekád se počet obyvatel Ústeckého kraje snižoval, k největšímu úbytku došlo během posledních 10 let, a to o 19,9 tisíc obyvatel (o 2,5 %). Z hlediska pohlaví převažovaly ženy.

Vzhledem k současnému trendu demografického vývoje – stárnutí populace – se mění i věková struktura obyvatelstva. Mezi krajními hodnocenými roky, tedy 1980 a 2021 došlo k poklesu počtu dětí ve věku 0–14 let o 61,5 %, jejich podíl na celkovém počtu obvykle bydlícího obyvatelstva poklesl o 8,7 p. b. Naproti tomu počet obyvatel starších 65 let o více než $\frac{3}{4}$ vzrostl (o 78,4 %). Podíl této složky se tak zvýšil o 9,6 p. b.

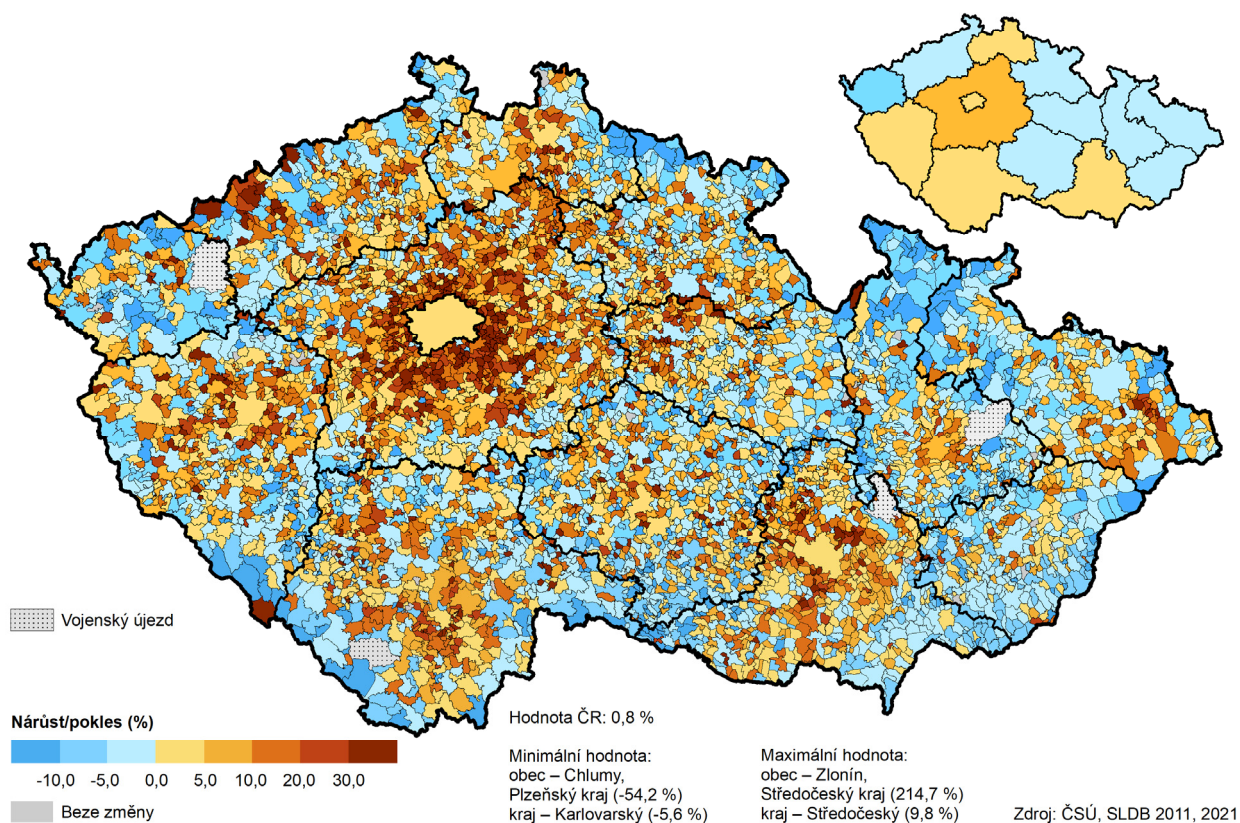
Tab. 8.2 Obyvatelstvo podle pohlaví a věku podle výsledků sčítání 1980 až 2021

(přepočteno na území kraje platné k 26. 3. 2021; do roku 2001 podle trvalého pobytu, od roku 2011 podle obvyklého pobytu)

	1980	1991	2001	2011	2021
Obyvatelstvo celkem	832 525	824 532	820 255	808 995	789 098
0–14 let	206 507	178 102	138 870	121 695	126 959
15–64 let	534 977	553 737	581 286	565 387	499 753
65 let a více (včetně nezjištěného věku)	91 041	92 693	100 099	121 913	162 386
Průměrný věk (roky)	.	35,4	37,8	40,5	42,7
Muži celkem	408 967	403 355	401 820	397 474	388 965
0–14 let	105 359	91 244	71 252	62 359	64 942
15–64 let	267 649	277 414	292 607	285 407	255 478
65 let a více (včetně nezjištěného věku)	35 959	34 697	37 961	49 708	68 545
Ženy celkem	423 558	421 177	418 435	411 521	400 133
0–14 let	101 148	86 858	67 618	59 336	62 017
15–64 let	267 328	276 323	288 679	279 980	244 275
65 let a více (včetně nezjištěného věku)	55 082	57 996	62 138	72 205	93 841

S výše zmíněným stárnutím populace souvisí i růst průměrného věku obyvatel, v Ústeckém kraji to bylo z 35,4 let v roce 1991 na 42,7 let při posledním sčítání v roce 2021.

Změna počtu obyvatel v obcích a krajích mezi sčítáním v roce 2011 a 2021



Podíváme-li se na změnu počtu obyvatel mezi posledními sčítáními 2011 a 2021, došlo ve většině krajů, stejně jako v Ústeckém kraji, k poklesu, z toho nejvýraznější zaznamenali v Karlovarském kraji (o 5,6 %). Ústecký kraj se s výše zmíněnými 2,5 % řadil na čtvrté nejvyšší místo. Nárůst počtu obyvatel za poslední dekádu evidovali v 6 krajích – v hlavním městě Praze, ve Středočeském, Jihočeském, Plzeňském, Libereckém a Jihomoravském, nejvyšší navýšení bylo ve Středočeském kraji (+9,8 %). Celorepublikový nárůst představoval 0,8 %.

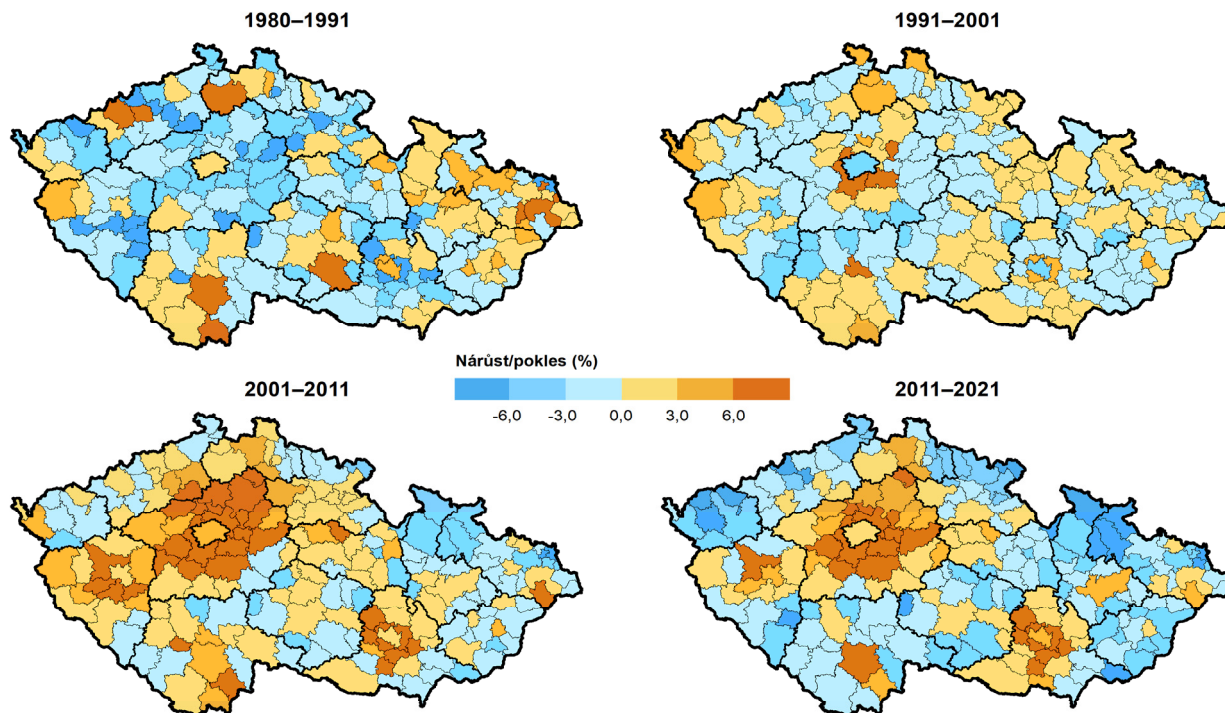
Z pohledu jednotlivých správních obvodů obcí s rozšířenou působností Ústeckého kraje došlo mezi SLDB 1980–1991 ve většině správních obvodů k poklesu trvale bydlícího obyvatelstva s výjimkou správních obvodů Chomutov, Kadaň, Most a Ústí nad Labem. Nejvýraznější změny evidovali SO ORP Bílina (-12,2 %) a ORP Most (+11,2 %).

Mezi sčítáními 1991–2001 již nebyly změny tak výrazné, nejvyšší nárůst 3,4 % evidovali v ORP Rumburk, nejvyšší snížení bylo v ORP Bílina (-3,9 %). Ke kladné změně obyvatel došlo ve 3 ORP – Chomutov, Litoměřice a zmíněný Rumburk.

V následující dekádě (2001–2011) převažoval mezi správními obvody ORP nárůst počtu obyvatel vyjma 7 SO ORP, kde byl zaznamenán pokles (Děčín, Kadaň, Litvínov, Most, Rumburk, Varnsdorf a Žatec). Nejvyšší pokles zaznamenali v SO ORP Most (-2,1 %), naproti tomu nejvyšší nárůst byl v Roudnici nad Labem (+7,4 %).

Mezi posledními sčítáními (2011–2021) opět převažovaly správní obvody s poklesem počtu obyvatel, nárůst zaznamenaly pouze 3 SO ORP (Lovosice, Roudnice nad Labem, Žatec), nejvyšší byl v ORP Roudnice nad Labem (+1,5 %). Nejvýrazněji poklesl počet obyvatel v SO ORP Litvínov a Bílina (-6,6 resp. -6,2 %).

Změna počtu obyvatel ve správních obvodech ORP mezi jednotlivými sčítáními v letech 1980–2021

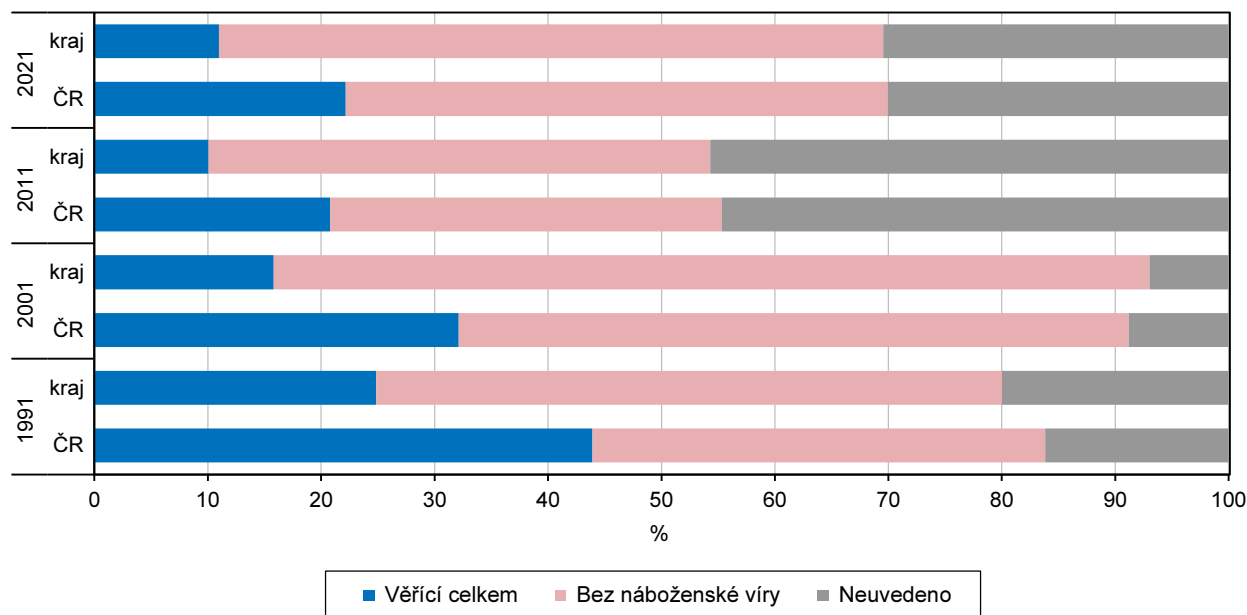


Za období 1980–2011 jsou údaje podle místa trvalého pobytu, za 2011–2021 podle místa obvyklého pobytu. Od roku 2001 se započítávají cizinci s dlouhodobým pobytem. Data jsou přepočtena na územní strukturu SLDB 2021. Zdroj: ČSÚ, SLDB 1980, 1991, 2001, 2021

Srovnatelnost vývoje národnostní struktury je obtížná a ovlivňuje ji skutečnost, že se jednalo o dobrovolnou otázku. Zatímco v prvních třech sčítáních se jednalo o minimální procento, při sčítání 2011 představoval podíl nezodpovězených odpovědí v Ústeckém kraji 27,0 % a v roce 2021 dokonce 34,4 %. U nejrozšířenější české národnosti (osoby s jednou uvedenou národností) podíl obyvatel dlouhodobě rostl z 89,8 % při SLDB 1980 na 92,3 % při posledním sčítání v roce 2021.

Graf 8.1 Obyvatelstvo podle náboženské víry

(přepočteno na území kraje platné k 26. 3. 2021; do roku 2001 podle trvalého pobytu, od roku 2011 podle obvyklého pobytu)



Rovněž odpověď na náboženskou víru byla dobrovolná, proto i zde je srovnatelnost vývoje složitější. Z uvedeného grafu je patrné, že nejvyšší podíl nezodpovězených otázek byl při sčítání v roce 2011, kdy jak

v Ústeckém kraji, tak za celou ČR představoval více než čtyři desetiny. Dále je patrné, že jak v Ústeckém kraji, tak v celé ČR rostl mezi jednotlivými sčítáními podíl obyvatel bez náboženské víry. Zatímco v roce 1991 představoval v Ústeckém kraji 68,9 % z počtu zjištěných údajů, do roku 2021 jejich podíl vzrostl na 84,2 %, tj. o 15,2 p. b. V České republice jako celku byl nárůst obyvatel bez náboženské víry ještě vyšší, a to o 20,7 p. b. (ze 47,6 % na 68,3 %).

Skladba obyvatelstva podle rodinného stavu a její vývoj byl v posledních 30 letech podmíněn mnoha faktory, jednak změnami ve věkovém složení obyvatelstva a rovněž novými tendencemi ve vývoji společnosti, které se projevily mimo jiné např. v přístupu k manželství, resp. k jeho odkládání do vyššího věku. V populaci starší 15 let všeobecně narůstá podíl svobodných, v Ústeckém kraji se mezi roky 1991 a 2021 zvýšil z 20,5 % na 33,5 % a naopak klesá zastoupení osob ženatých a vdaných (z 60,6 % na 41,3%). Neméně významnou charakteristikou je také nárůst podílu rozvedených – z 9,1 % na 16,3 %. Z pohledu jednotlivých pohlaví byl mezi sčítáními 1991 a 2021 u mužů než u žen vyšší nárůst podílu svobodných a vyšší pokles ženatých. U žen jsme zaznamenali vyšší nárůst podílu rozvedených a pokles podílu ovdovělých žen, u mužů se u ovdovělých jednalo o stagnaci.

Tab. 8.3 Obyvatelstvo ve věku 15 let a více podle pohlaví a rodinného stavu podle výsledků sčítání 1980 až 2021

(pře počteno na území kraje platné k 26. 3. 2021; do roku 2001 podle trvalého pobytu, od roku 2011 podle obvyklého pobytu)

	1980	1991	2001	2011	2021
Obyvatelstvo ve věku 15 let a více celkem¹⁾	626 018	646 430	681 385	687 300	662 139
z toho podle rodinného stavu:					
svobodní/svobodné	.	132 636	178 699	210 132	221 718
ženatí/vdané	412 041	391 599	356 143	316 518	273 757
rozvedení/rozvedené	.	58 960	79 167	98 798	107 753
ovdovělí/ovdovělé	.	62 181	60 974	59 633	56 193
Muži ve věku 15 let a více celkem¹⁾	303 608	312 111	330 568	335 115	324 023
z toho podle rodinného stavu:					
svobodní	.	79 754	103 813	120 577	126 825
ženatí	205 671	195 604	178 185	158 911	137 269
rozvedení	.	26 071	35 230	43 757	47 972
ovdovělí	.	10 015	9 862	10 310	10 419
Ženy ve věku 15 let a více celkem¹⁾	322 410	334 319	350 817	352 185	338 116
z toho podle rodinného stavu:					
svobodné	.	52 882	74 886	89 555	94 893
vdané	206 370	195 995	177 958	157 607	136 488
rozvedené	.	32 889	43 937	55 041	59 781
ovdovělé	.	52 166	51 112	49 323	45 774

¹⁾ do roku 2011 včetně nezjištěného věku

Zjišťování vzdělanostní struktury obyvatelstva se týkalo obyvatel ve věku 15 a více let. Obecně je možné konstatovat, že se vzdělanost obyvatel Ústeckého kraje dlouhodobě zvyšuje. Od roku 1980 vzrostl podíl osob se středním vzděláním včetně vyučení bez maturity (z 32,4 % na 36,7 % ze zjištěných odpovědí), s úplným středním vzděláním s maturitou (z 14,6 % na 32,5 %) a vysokoškolským vzděláním (z 3,2 % na 11,3 %). Naopak výrazné snížení – ze 49,4 % na 18,2 % – zaznamenal podíl osob se základním a neukončeným vzděláním. Při posuzování výsledků je však potřeba vzít v úvahu vyšší podíl nezjištěných údajů – 6,8 % v roce 2011 a 8,3 % v roce 2021, než v předchozích letech, kdy se pohyboval od 1,1 po 2,0 %.

Obdobný vývoj jako za kraj celkem vidíme i za obě pohlaví. U žen byl mezi sčítáními 1980 a 2021 vyšší pokles podílu osob s dosaženým základním vzděláním včetně neukončeného než u mužů. Zároveň u žen došlo k rychlejšímu růstu podílu u všech vyšších stupňů vzdělání, než tomu bylo u mužů.



Tab. 8.4 Obyvatelstvo ve věku 15 let a více podle pohlaví a nejvyššího dosaženého vzdělání podle výsledků sčítání 1980 až 2021

(přečteno na území kraje platné k 26. 3. 2021; do roku 2001 podle trvalého pobytu, od roku 2011 podle obvyklého pobytu)

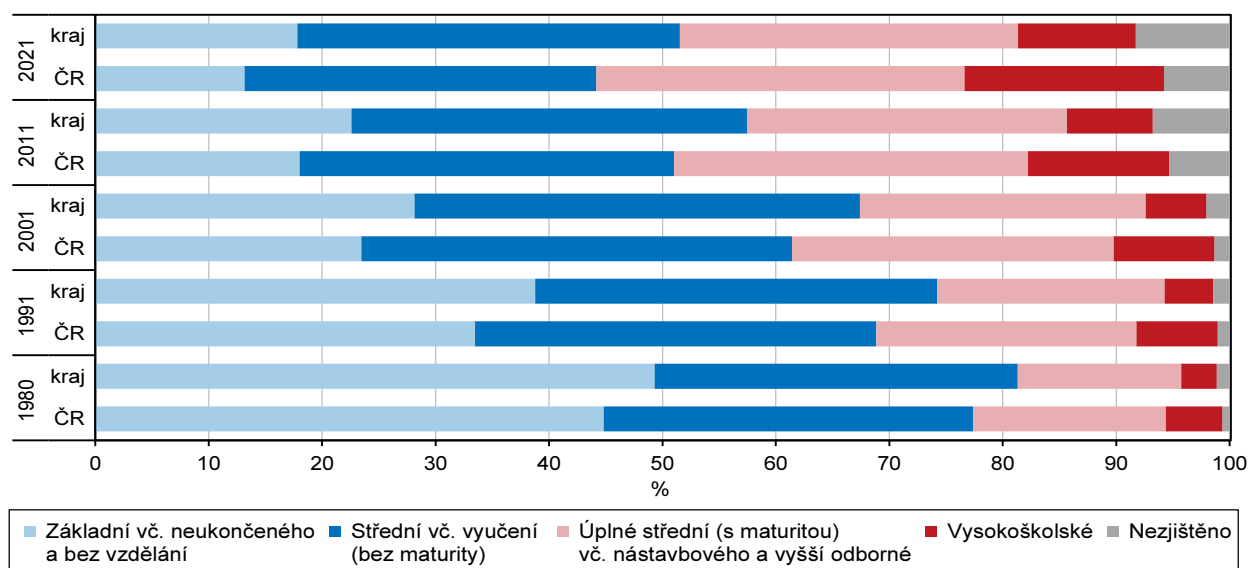
	1980	1991	2001	2011	2021
Obyvatelstvo ve věku 15 let a více celkem¹⁾	626 018	646 430	681 385	687 300	662 139
v tom podle nejvyššího dosaženého vzdělání:					
bez vzdělání	2 825	3 031	5 617	5 758	7 794
základní (vč. neukončeného)	305 851	247 633	186 181	149 451	110 309
střední vč. vyučení (bez maturity)	200 343	229 327	267 499	239 939	223 213
úplně střední (s maturitou) vč. nástavbového a vyšší odborné	90 371	129 314	171 646	193 629	197 355
vysoškoškolské	19 508	27 813	36 500	52 004	68 782
nezjištěno	7 120	9 312	13 942	46 519	54 686
Muži ve věku 15 let a více celkem¹⁾	303 608	312 111	330 568	335 115	324 023
v tom podle nejvyššího dosaženého vzdělání:					
bez vzdělání	1 039	1 459	2 508	2 741	3 892
základní (vč. neukončeného)	118 491	93 836	67 749	57 073	44 827
střední vč. vyučení (bez maturity)	124 208	136 484	155 756	138 670	126 083
úplně střední (s maturitou) vč. nástavbového a vyšší odborné	44 170	58 516	76 255	84 212	86 825
vysoškoškolské	12 533	17 051	20 573	25 923	30 689
nezjištěno	3 167	4 765	7 727	26 496	31 707
Ženy ve věku 15 let a více celkem¹⁾	322 410	334 319	350 817	352 185	338 116
v tom podle nejvyššího dosaženého vzdělání:					
bez vzdělání	1 786	1 572	3 109	3 017	3 902
základní (vč. neukončeného)	187 360	153 797	118 432	92 378	65 482
střední vč. vyučení (bez maturity)	76 135	92 843	111 743	101 269	97 130
úplně střední (s maturitou) vč. nástavbového a vyšší odborné	46 201	70 798	95 391	109 417	110 530
vysoškoškolské	6 975	10 762	15 927	26 081	38 093
nezjištěno	3 953	4 547	6 215	20 023	22 979

¹⁾ do roku 2011 včetně nezjištěného věku

Z porovnání vývoje vzdělanosti obyvatel Ústeckého kraje a celé ČR vyplývá, že pokles podílu základního vzdělání včetně neukončeného a bez vzdělání byl vyšší v ČR než v kraji, zároveň v ČR byl rychlejší nárůst podílu absolventů vysokých škol než v Ústeckém kraji.

Graf 8.2 Obyvatelstvo ve věku 15 let a více podle nejvyššího dosaženého vzdělání

(přečteno na území kraje platné k 26. 3. 2021; do roku 2001 podle trvalého pobytu, od roku 2011 podle obvyklého pobytu)



Při porovnání údajů za pracovní sílu obyvatel Ústeckého kraje v delším časovém úseku je patrný odlišný vývoj. Zatímco mezi sčítáními v letech 1980 až 1991 počet ekonomicky aktivního obyvatelstva rostl, během následujících cenžálních období pracovní síla obyvatel klesala. Zde může hrát roli například delší studium a pozdější nástup mladé generace na trh práce nebo fakt, že oproti dřívějšímu nejsou ženy na rodičovské dovolené započítávány do pracovní síly. Nejvyšší podíl pracovní síly na počtu obyvatel byl v roce 1991, a to 53,7 %, při sčítání 2021 byl tento podíl o 3,0 p. b. nižší. Pracovní sílu obyvatel tvoří zaměstnaní, jejich podíl mezi sčítáními 1991 a 2021 poklesl o 5,2 p. b. Nejvyšší podíl nezaměstnaných na pracovní síle obyvatel byl při sčítání v roce 2001 (15,5 %) a postupně klesal až na 7,7 % v roce 2021.

Tab. 8.5 Ekonomická aktivita obyvatelstva podle výsledků sčítání 1980 až 2021

(pře počteno na území kraje platné k 26. 3. 2021; do roku 2001 podle trvalého pobytu, od roku 2011 podle obvyklého pobytu)

	1980	1991	2001	2011	2021
Pracovní síla	441 165	443 120	426 618	377 317	400 698
muži	235 647	233 172	232 909	203 681	217 246
ženy	205 518	209 948	193 709	173 636	183 452
v tom: zaměstnaní	441 165	432 067	360 450	326 004	369 950
muži	235 647	226 551	198 571	177 723	201 877
ženy	205 518	205 516	161 879	148 281	168 073
nezaměstnaní	-	11 053	66 168	51 313	30 748
muži	-	6 621	34 338	25 958	15 369
ženy	-	4 432	31 830	25 355	15 379
Osoby mimo pracovní sílu	391 360	381 412	383 562	372 394	372 082
muži	173 320	170 183	162 801	159 012	162 199
ženy	218 040	211 229	220 761	213 382	209 883
z toho nepracující důchodci	123 876	145 561	171 264	180 843	179 712
muži	43 975	52 705	63 809	69 389	72 958
ženy	79 901	92 856	107 455	111 454	106 754
Nezjištěno	-	-	10 075	59 284	16 318
muži	-	-	6 110	34 781	9 520
ženy	-	-	3 965	24 503	6 798

Podíl obyvatel mimo pracovní sílu se při sčítáních v letech 1980 až 2021 pohyboval od 46,0 % v roce 2011 po 47,2 % v roce 2021. Jednou ze složek osob mimo pracovní sílu byli nepracující důchodci, jejich podíl s jednotlivými cenzy rostl – od 31,7 % v roce 1980 po 48,6 resp. 48,3 % při sčítáních v letech 2011 a 2021.

Počet hospodařících domácností v Ústeckém kraji mezi jednotlivými cenzy stoupal s výjimkou roku 2011, kdy nepatrně poklesl. Ve struktuře hospodařících domácností převažovaly domácnosti tvořené jednou rodinou, i když jejich podíl dlouhodobě klesal. V roce 1980 se na počtu hospodařících domácností podílely 73,3 %, zatímco v roce 2021 představovaly pouze 55,0 %, tj. pokles o 18,3 p. b. Naproti tomu stoupající tendenci měly domácnosti jednotlivců, mezi sčítáními 2021 a 1980 jejich podíl vzrostl o 19,4 p. b. – v roce 1980 tvořily 22,9 % hospodařících domácností, zatímco v roce 2021 to bylo 42,3 %.

Tab. 8.6 Domácnosti podle výsledků sčítání 1980 až 2021

(pře počteno na území kraje platné k 26. 3. 2021; do roku 2001 podle trvalého pobytu, od roku 2011 podle obvyklého pobytu)

	1980	1991	2001	2011	2021
Hospodařící domácnosti celkem	305 279	322 807	352 812	352 346	377 305
z toho: domácnosti jednotlivců	69 827	89 188	116 108	122 615	159 495
tvořené 1 rodinou	223 784	230 289	225 950	206 511	207 583
Rodinné domácnosti podle typu:					
úplné rodiny	.	.	.	157 312	163 922
bez závislých dětí	.	.	.	94 889	95 519
se závislými dětmi	.	.	.	62 423	68 403
neúplné rodiny	.	.	.	49 199	43 661
bez závislých dětí	.	.	.	20 455	14 612
se závislými dětmi	.	.	.	28 744	29 049



Strukturu rodinných domácností lze z důvodu srovnatelnosti porovnávat pouze za roky 2011 a 2021 (do roku 2001 byly údaje zpracovávány podle cenových domácností). Rodinné domácnosti jsou tvořeny úplnými a neúplnými rodinami. Za poslední dekádu vzrostl o 2,8 p. b. podíl úplných rodin (79,0 %) na úkor rodin neúplných (21,0 %), u nichž došlo k poklesu o stejný počet procentních bodů. Ve struktuře úplných i neúplných rodin se při posledním sčítání zvýšil podíl rodin se závislými dětmi – u úplných rodin o 2,0 p. b., když tvořil 41,7 %, u neúplných rodin byl růst o 8,1 p. b., a představoval 66,5 %.

Domovní fond zaznamenal v Ústeckém kraji od sčítání v roce 1980 nárůst počtu domů o 19,5 tisíce, tzn. o 15,6 %. Při podrobnějším pohledu došlo k jedinému poklesu mezi cenzy 1991 a 1980, a to o 4,4 %, v dalších obdobích počty domů průběžně rostly. Obdobný vývoj vidíme i u obydlých domů, jejich počet od roku 1980 vzrostl o 14,6 tisíc (o 13,4 %).

Tab. 8.7 Domovní fond podle výsledků sčítání 1980 až 2021

(přepočteno na území kraje platné k 26. 3. 2021; do roku 2001 podle trvalého pobytu, od roku 2011 podle obvyklého pobytu)

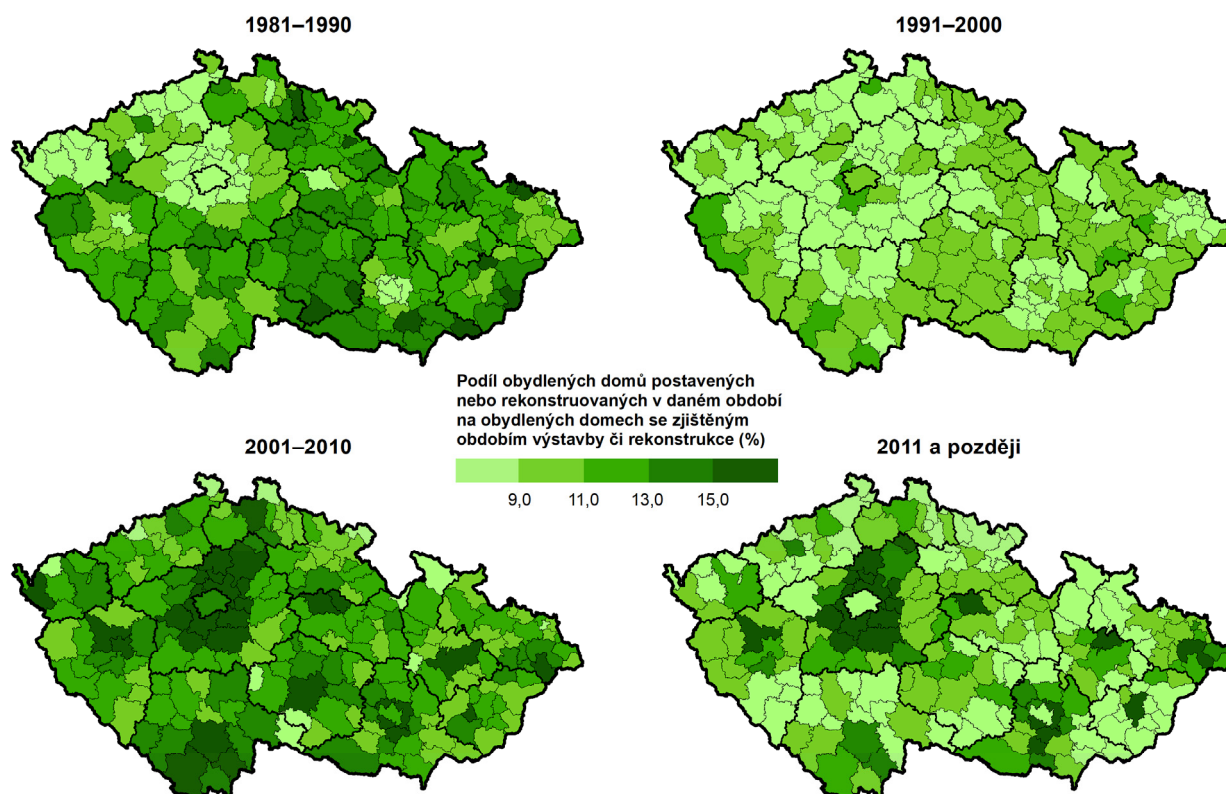
	1980	1991	2001	2011	2021
Domy celkem	124 549	119 069	124 587	136 012	144 024
obydlené	109 183	101 105	105 254	115 690	123 776
neobydlené	15 366	17 964	19 333	20 322	20 248
Podíl neobydlených domů (%)	12,3	15,1	15,5	14,9	14,1
Z obydlých domů:					
rodinné domy	81 104	75 276	82 479	91 329	101 292
bytové domy	25 613	24 324	20 482	21 259	19 813
Podíl rodinných domů (%)	74,3	74,5	78,4	78,9	81,8
Obydlené domy podle vlastníka:					
fyzická osoba	76 347	68 864	82 453	90 701	103 951
obec, stát	29 175	26 899	8 984	4 609	2 877
bytové družstvo	2 276	3 753	3 856	3 559	2 137
spoluvlastnictví vlastníků bytů	.	.	.	9 539	11 333

Více než ¾ domovního fondu připadalo na rodinné domy, jejich podíl se v dlouhodobém pohledu neustále zvyšoval, přesto patřil k nejnižším v mezikrajovém srovnání. Při sčítání 2021 byl třetí nejnižší po hlavním městě Praze a Karlovarském kraji.

Ve vlastnické struktuře domů došlo v devadesátých letech k výrazným změnám v důsledku privatizace a restituce domovního fondu, kdy se vlastnické struktury významným způsobem měnily ve prospěch soukromého vlastnictví. Fyzické osoby tak v roce 2021 vlastnily 84,0 % obydlých domů, zatímco v roce 1991 to bylo 68,1 %. Nejvýznamněji se v Ústeckém kraji snížilo zastoupení obydlých domů ve vlastnictví státu a obce – z 26,6 % v roce 1991 na 2,3 % v roce 2021. Pokles zaznamenalo i vlastnictví bytových družstev z 3,7 % na 1,7 %.

Následující kartogramy nám ukazují podíl obydlých domů postavených nebo rekonstruovaných v daném období na obydlých domech se zjištěným obdobím výstavby. V Ústeckém kraji byl tento podíl nejvyšší v letech 2001–2010. Z pohledu jednotlivých SO ORP byl v letech 1981–1990 nejvyšší podíl zaznamenán v ORP Most (14,7 %), naopak nejnižší v ORP Bílina (7,3 %). V letech 1991–2000 byl nejvyšší podíl postavených nebo rekonstruovaných domů na obydlých domech evidován v ORP Roudnice nad Labem (9,6 %), nejnižší podíl byl v SO ORP Ústí nad Labem (6,5 %), kde byl naproti tomu zjištěn nejvyšší podíl v následujícím období 2001–2010, kde tvořil podíl postavených nebo rekonstruovaných domů 13,2 % z obydlých domů se zjištěným obdobím. Nejnižší podíl v tomto období připadl ORP Litvínov, a to 8,5 %. V letech 2011 a později byl nejvyšší podíl evidován ve správním obvodu ORP Most (13,2 %), nejnižší v ORP Bílina (3,9 %).

Obydlené domy v roce 2021 podle období výstavby nebo rekonstrukce ve správních obvodech ORP



Zdroj: ČSÚ 2021

Bytový fond v Ústeckém kraji vzrostl za posledních čtyřicet let (od roku 1980) o 85,6 tisíc bytů, tj. o 27,0 %. Nejvyšší přírůstek bytů v kraji byl mezi roky 1980–1991, a to o 8,9 %, v následujících dekádách rostl o 3,8 %, resp. o 5,2 %, resp. 6,7 %. Ačkoliv absolutní počet obydlých bytů od roku 1980 souvisle rostl, podíl obydlých bytů na celkovém počtu bytů v tomto období klesal a pohyboval se v rozmezí 87,8–91,2 %.

Tab. 8.8 Bytový fond podle výsledků sčítání 1980 až 2021

(přepočteno na území kraje platné k 26. 3. 2021; do roku 2001 podle trvalého pobytu, od roku 2011 podle obvyklého pobytu)

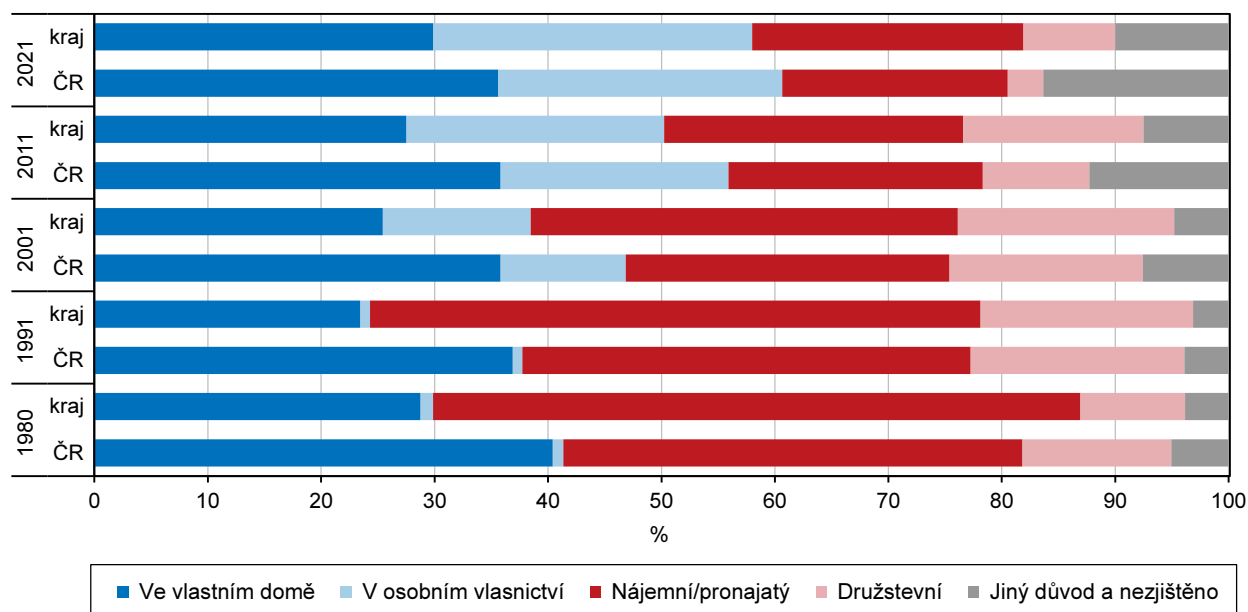
	1980	1991	2001	2011	2021
Byty celkem	316 875	345 234	358 513	377 146	402 467
obydlené	289 032	309 621	321 942	330 992	353 285
neobydlené	27 843	35 613	36 571	46 154	49 182
Podíl neobydlých bytů (%)	8,8	10,3	10,2	12,2	12,2
Obydlené byty podle druhu domu:					
v rodinných domech	96 907	85 255	96 757	106 205	119 410
v bytových domech	189 008	222 014	222 594	220 642	228 215
Podíl bytů v rodinných domech (%)	33,5	27,5	30,1	32,1	33,8
Obydlené byty podle právního důvodu užívání bytu:					
ve vlastním domě	83 650	73 280	80 607	85 967	96 529
v osobním vlastnictví	3 170	2 682	41 285	70 933	90 612
nájemní/pronajatý	165 832	168 118	119 407	82 273	77 275
družstevní	26 778	58 500	60 425	49 622	26 124
Obydlené byty podle převažujícího způsobu vytápění:					
ústřední dálkové nebo domovní	142 623	188 586	247 383	273 855	217 884
ústřední s vlastním zdrojem (v bytě)	31 391	63 670	23 451	20 853	87 909
lokální topidla (kamna)	113 543	55 483	39 860	23 078	22 040
Počet osob na 1 obydlý byt	2,85	2,64	2,49	2,37	2,14

Od roku 1980 můžeme ve struktuře bytového fondu pozorovat dvě odlišná období. Do roku 1991 se podíl rodinných domů snížil a přírůstek bytového fondu byl, vzhledem ke státům podporované výstavbě nových zejména panelových domů, tvořen byty v bytových domech. Po roce 1991, kdy se naopak začalo otevírat více možností (stavební spoření, hypoteční úvěry) pro financování vlastního bydlení, dochází k růstu výstavby rodinných domů a jejich podíl na bytovém fondu se zvyšoval z 27,5 % v roce 1991 na 33,8 % v roce 2021. Podíl bytových domů na obydlených bytech celkem byl nejvyšší v roce 1991, kdy představoval 71,7 % a postupně klesal na 64,6 % v roce 2021.

Ve struktuře bytového fondu se z hlediska právního užívání bytu projevil vliv privatizace. Postupně rostl podíl bytů v osobním vlastnictví z 0,9 % ze zjištěných hodnot v roce 1991 na 31,2 % v roce 2021 (růst o 30,3 p. b.). Naproti tomu mezi roky 1991 a 2021 významně pokleslo zastoupení bytů nájemních příp. pronajatých, a to o 29,0 p. b. a bytů družstevních o 10,3 p. b.

Graf 8.3 Obydlené byty podle právního důvodu užívání bytu

(přepočteno na území kraje platné k 26. 3. 2021; do roku 2001 podle trvalého pobytu, od roku 2011 podle obvyklého pobytu)



Vývoj struktury bytového fondu celé České republiky, co se týká právního užívání bytu, byl obdobný jako v Ústeckém kraji. V ČR oproti kraji mírněji vzrostl podíl bytů v osobním vlastnictví (o 29,0 p. b.) na počtu bytů celkem (ze zjištěných hodnot a vyjma jiného důvodu). Nižší byl pokles podílu nájemních bytů (o 17,4 p. b.), naproti tomu výraznější pokles družstevních bytů (o 15,8 p. b.)

Převažujícím způsobem vytápění ve všech uváděných cenzech bylo ústřední dálkové nebo domovní vytápění, které v roce 2021 představovalo 61,7 %, a to i při změně hodnocení dat mezi SLDB 2011 a 2021 v údajích pro kategorie ústřední vytápění domovní a ústřední s vlastním zdrojem pro byt, způsobený zejména odlišným posuzováním u rodinných domů s 1 bytem. Významně poklesl podíl bytů vytápěných lokálními topidly (kamna) – v roce 1980 tento způsob využívalo 39,3 % obydlených bytů, zatímco v roce 2021 pouze 6,2 %.

Podíváme-li se na vývoj počtu bydlících osob v jednom obydleném bytě, je patrné, že se jejich počet za posledních čtyřicet let postupně snižoval, v roce 1980 dosahoval 2,85 osoby, zatímco v roce 2021 již pouze 2,14 osoby. Mezi kraji se jednalo o třetí nejnižší hodnotu.

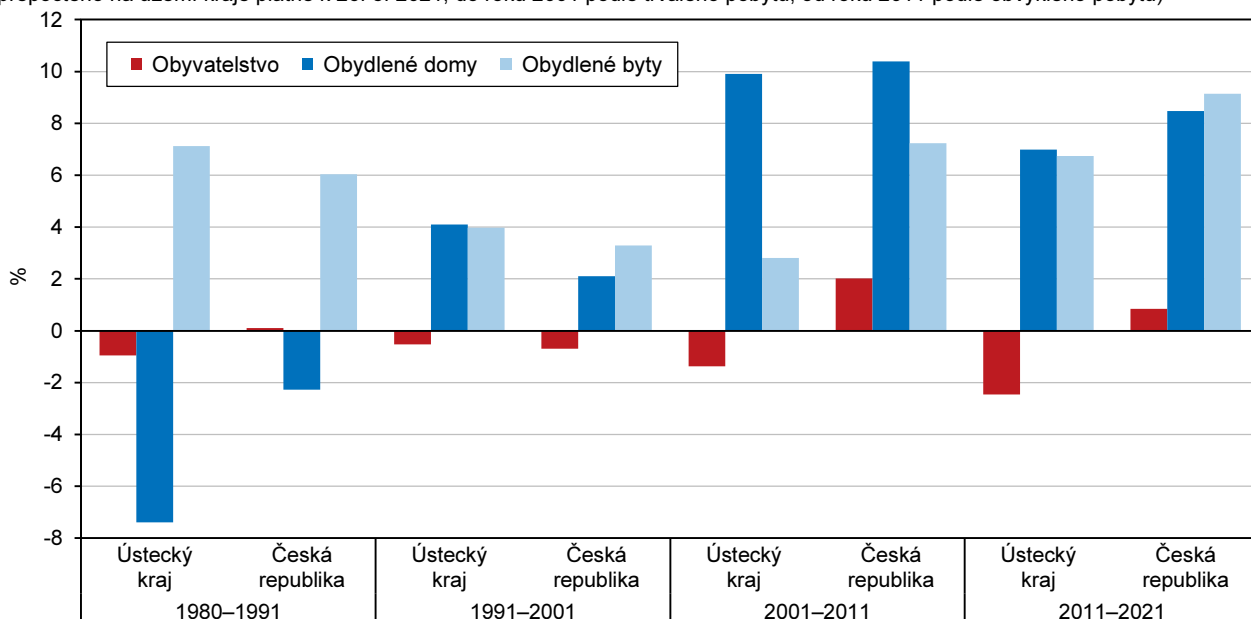
V následujících grafech je znázorněn souhrnný pohled na vývoj základních údajů – počtu obyvatel, obydlených domů a obydlených bytů a to jak v porovnání Ústeckého kraje s celou Českou republikou, tak v porovnání s ostatními kraji.

Zatímco v Ústeckém kraji klesal počet obyvatel mezi všemi sledovanými cenzy, v ČR naopak s výjimkou let 1991–2001 jejich počet rostl. Počet obydlených domů v kraji i v ČR vykazoval stejný trend – v prvním období let 1980–1991 jejich počet poklesl, v ostatních obdobích se zvyšoval. Co se týká obydlených bytů, tak jejich

počet ve všech sledovaných obdobích rostl. U obou ukazatelů – počtu domů a bytů – však byla jiná intenzita vývoje.

Graf 8.4 Změna hodnot vybraných ukazatelů mezi sčítáními lidu, domů a bytů

(přepočteno na území kraje platné k 26. 3. 2021; do roku 2001 podle trvalého pobytu, od roku 2011 podle obvyklého pobytu)



V mezikrajovém srovnání počtu obyvatel došlo mezi roky 2011 a 2021 u většiny krajů včetně Ústeckého k poklesu, v Ústeckém kraji byl čtvrtý nejvyšší. Počet domů i bytů vzrostl za posledních 10 let ve všech krajích. Zvýšení počtu domů v Ústeckém kraji bylo osmé nejvyšší, nárůst počtu bytů byl mezi krajů sedmý nejvyšší.

Graf 8.5 Změna hodnot vybraných ukazatelů v krajích mezi roky 2011 a 2021

(přepočteno na území krajů platné k 26. 3. 2021; podle obvyklého pobytu)

