

3.4. Průměrný věk obyvatel

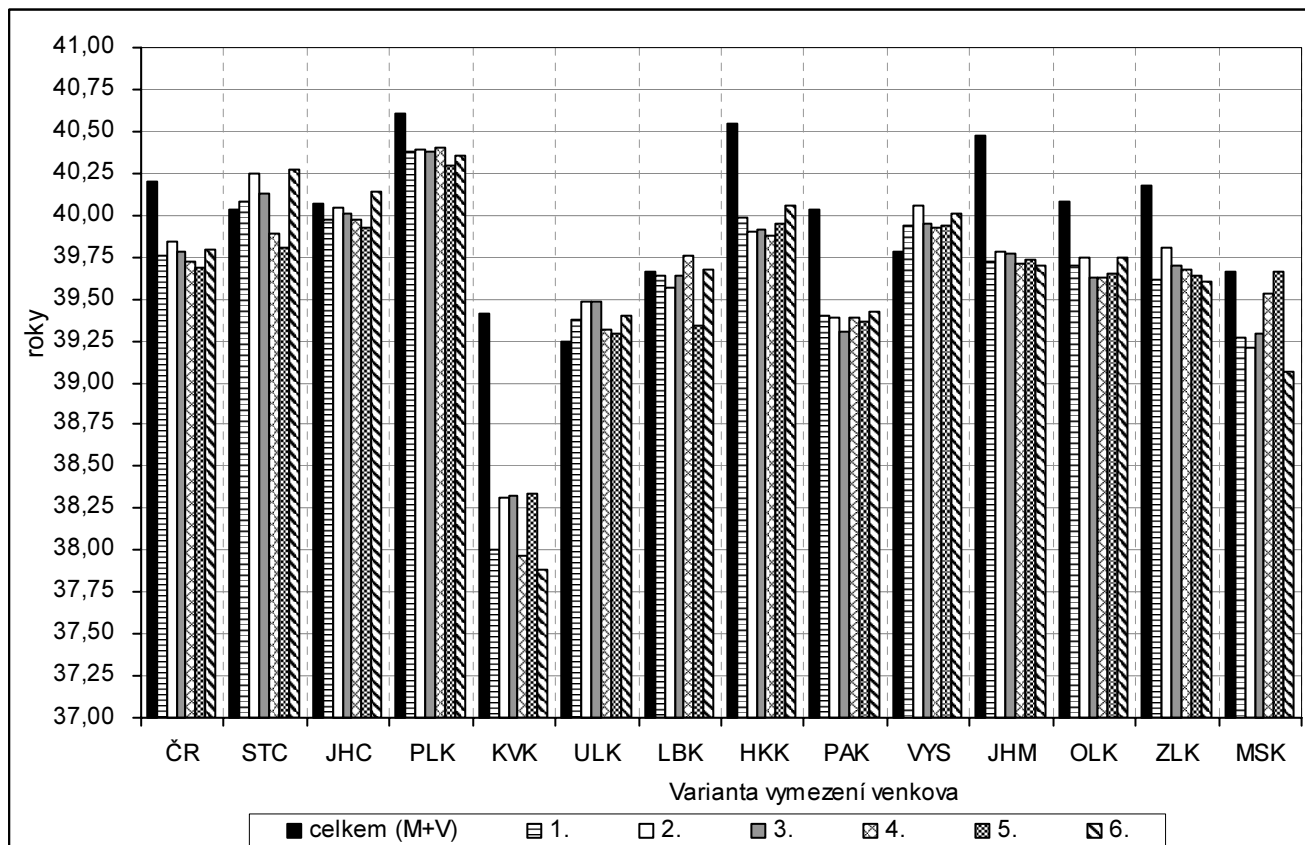
Ukazatel 4	Průměrný věk obyvatel k 31. 12. 2006
Popis	Průměrný věk obyvatelstva je počítán jako aritmetický průměr věku všech žijících jedinců v dané populaci. Je váženým průměrem počtu let, které prožili příslušníci dané populace.
Zdroj	Český statistický úřad

Průměrný věk obyvatel celé **České republiky** k 31. 12. 2006 dosáhl **40,21 let**, v ČR bez Hlavního města Prahy pak 40,00 let. Výsledná hodnota ukazatele tak jednoduchým způsobem charakterizuje věkovou strukturu obyvatel. V osmi ze třinácti krajů (bez Hlavního města Prahy) se u všech šesti variant vymezení venkova vyskytuje vždy **nižší hodnota sledovaného ukazatele než u městského prostoru**. Z tohoto pohledu je patrné, že venkovské obyvatelstvo má zpravidla mladší, příznivější věkové složení. Výjimku tvoří všech šest variant vymezení venkovského prostoru v Ústeckém kraji a v kraji Vysočina, varianta 1, 2, 3 a 6 vymezení venkova ve Středočeském kraji, varianta 6 u Jihočeského kraje a nakonec i varianta 4 a 6 vymezení venkovského prostoru v Libereckém kraji.

Průměrný věk obyvatel České republiky se ve venkovském prostoru pohybuje v intervalu od 39,69 let ve variantě 5 do 39,84 let ve variantě 2. Údaje odhalují velmi nízký rozdíl v hodnotách výsledků variant. Rozdíl mezi nejnižší a nejvyšší hodnotou je pouhých 0,15 let. Stejně nízké variační rozpětí hodnot vykazují i údaje za průměrný věk obyvatel městského prostoru České republiky (opět 0,15 let), pohybují se v intervalu od 40,32 let ve variantě 2 do 40,47 let ve variantě 5.

Průměrný věk obyvatel **Pardubického kraje** k 31. 12. 2006 dosáhl 40,03 let, to představuje šestý nejnižší průměrný věk obyvatel v mezikrajském srovnání (bez Hlavního města Prahy). Sledovaný ukazatel nabývá u venkovského prostoru v kraji hodnot v intervalu od 39,31 let ve variantě 3 do 39,42 let ve variantě 6 a u městského prostoru od 40,37 let ve variantách 2 a 6 do 40,50 let ve variantě 5. Variační rozpětí nejnižších a nejvyšších hodnot je ještě menší než u údajů za celou Českou republiku: 0,14 roku u městského prostoru a pouze 0,11 let u venkovského prostoru. Největší rozdíl v průměrném věku obyvatel mezi městským a venkovským prostorem byl zjištěn ve třetí variantě územního vymezení (1,17 roku), nejmenší v šesté variantě (0,94 roku). V průměru všech šesti variant vymezení území je průměrný věk obyvatel ve venkovském prostoru o 1,05 roku nižší než v městském prostoru.

Graf 3.4 Průměrný věk obyvatel k 31. 12. 2006



Tab. 3.4 Průměrný věk obyvatel k 31. 12. 2006

Měřicí jednotka: roky

ČR, kraje		Celkem	Varianta / charakter území (M - městské, V - venkovské)											
			1		2		3		4		5		6	
			V = obce do 2 tis. obyvatel		V = obce do 1 tis. obyv. + obce do 3 tis. obyv. s hustotou menší než 100 obyv. na 1 km ²		V = obce do 1 tis. obyv. + obce do 3 tis. obyv. s hustotou menší než 150 obyv. na 1 km ²		V = obce, které neměly k 31. 12. 2006 statut města		V = obce, které nejsou obcemi s pověřeným obecním úřadem		V = obce do 2 tis. obyvatel bez obcí v zázemí krajských měst	
			M	V	M	V	M	V	M	V	M	V	M	V
ČR celkem	hodnota	40,21	40,37	39,76	40,32	39,84	40,36	39,78	40,41	39,73	40,47	39,69	40,33	39,80
	odchylka (+/-)	-	0,16	-0,45	0,11	-0,37	0,16	-0,43	0,20	-0,48	0,27	-0,51	0,13	-0,41
ČR bez Prahy	hodnota	40,00	40,10	39,76	40,05	39,84	40,09	39,78	40,13	39,73	40,19	39,69	40,07	39,80
	odchylka (+/-)	-	0,10	-0,24	0,06	-0,16	0,10	-0,22	0,14	-0,27	0,19	-0,31	0,07	-0,20
Středočeský	hodnota	40,03	40,00	40,08	39,91	40,25	39,97	40,13	40,15	39,89	40,28	39,81	39,91	40,27
	odchylka (+/-)	-	-0,04	0,05	-0,12	0,22	-0,06	0,09	0,12	-0,14	0,24	-0,23	-0,13	0,24
Jihočeský	hodnota	40,06	40,11	39,97	40,08	40,04	40,10	40,01	40,11	39,97	40,16	39,92	40,03	40,14
	odchylka (+/-)	-	0,05	-0,09	0,01	-0,02	0,03	-0,05	0,05	-0,09	0,09	-0,14	-0,04	0,08
Plzeňský	hodnota	40,61	40,73	40,37	40,72	40,39	40,73	40,38	40,71	40,41	40,80	40,30	40,71	40,35
	odchylka (+/-)	-	0,12	-0,24	0,11	-0,22	0,12	-0,24	0,10	-0,20	0,19	-0,31	0,10	-0,26
Karlovarský	hodnota	39,41	39,77	38,00	39,71	38,31	39,72	38,32	39,75	37,96	39,95	38,33	39,77	37,89
	odchylka (+/-)	-	0,36	-1,41	0,30	-1,10	0,31	-1,09	0,34	-1,45	0,54	-1,08	0,36	-1,53
Ústecký	hodnota	39,25	39,22	39,37	39,19	39,49	39,19	39,48	39,23	39,32	39,23	39,29	39,21	39,40
	odchylka (+/-)	-	-0,03	0,13	-0,06	0,24	-0,06	0,23	-0,02	0,07	-0,02	0,04	-0,03	0,15
Liberecký	hodnota	39,66	39,67	39,64	39,69	39,57	39,67	39,64	39,63	39,75	39,81	39,34	39,65	39,68
	odchylka (+/-)	-	0,01	-0,02	0,03	-0,09	0,01	-0,02	-0,03	0,09	0,15	-0,32	-0,01	0,02
Královéhradecký	hodnota	40,55	40,81	39,98	40,84	39,90	40,86	39,92	40,87	39,88	40,88	39,95	40,76	40,06
	odchylka (+/-)	-	0,26	-0,57	0,29	-0,65	0,31	-0,63	0,32	-0,67	0,33	-0,61	0,21	-0,49
Pardubický	hodnota	40,03	40,41	39,40	40,37	39,38	40,48	39,31	40,43	39,39	40,50	39,37	40,37	39,42
	odchylka (+/-)	-	0,38	-0,62	0,35	-0,65	0,45	-0,72	0,40	-0,64	0,48	-0,66	0,34	-0,61
Vysočina	hodnota	39,79	39,68	39,94	39,60	40,05	39,66	39,95	39,69	39,93	39,66	39,94	39,64	40,01
	odchylka (+/-)	-	-0,11	0,15	-0,18	0,27	-0,13	0,17	-0,10	0,14	-0,12	0,15	-0,15	0,22
Jiho-moravský	hodnota	40,48	40,80	39,73	40,69	39,78	40,80	39,77	40,94	39,71	41,02	39,73	40,76	39,70
	odchylka (+/-)	-	0,32	-0,75	0,21	-0,70	0,32	-0,71	0,46	-0,77	0,54	-0,75	0,28	-0,78
Olomoucký	hodnota	40,08	40,29	39,69	40,21	39,74	40,33	39,62	40,42	39,63	40,44	39,65	40,24	39,75
	odchylka (+/-)	-	0,21	-0,39	0,13	-0,34	0,25	-0,46	0,33	-0,45	0,36	-0,43	0,16	-0,33
Zlínský	hodnota	40,18	40,41	39,62	40,32	39,81	40,42	39,70	40,50	39,68	40,58	39,64	40,42	39,61
	odchylka (+/-)	-	0,24	-0,56	0,14	-0,37	0,24	-0,48	0,32	-0,50	0,40	-0,54	0,24	-0,57
Moravsko-slezský	hodnota	39,67	39,74	39,26	39,72	39,21	39,73	39,29	39,71	39,53	39,67	39,66	39,75	39,06
	odchylka (+/-)	-	0,07	-0,40	0,05	-0,46	0,06	-0,37	0,04	-0,14	0,00	-0,01	0,09	-0,61