

3.13. Mikropodniky

| | |
|-------------|---|
| Ukazatel 13 | Počet mikropodniků (1 – 9 zaměstnanců) na 1 000 obyvatel ve věku 18 – 64 let |
| Popis | Počet ekonomických subjektů s 1 až 9 zaměstnanci a sídlem na příslušném území byl vztažen na 1 000 obyvatel ve věku 18 – 64 let. Jedná se o ekonomické subjekty zapsané v Registru ekonomických subjektů ČSÚ, které jsou klasifikovány podle počtu zaměstnanců ve smyslu zákona č. 47/2002 Sb., o malém a středním podnikání, a to bez ohledu na odvětví jejich činnosti. |
| Zdroj | Český statistický úřad (Registr ekonomických subjektů) |

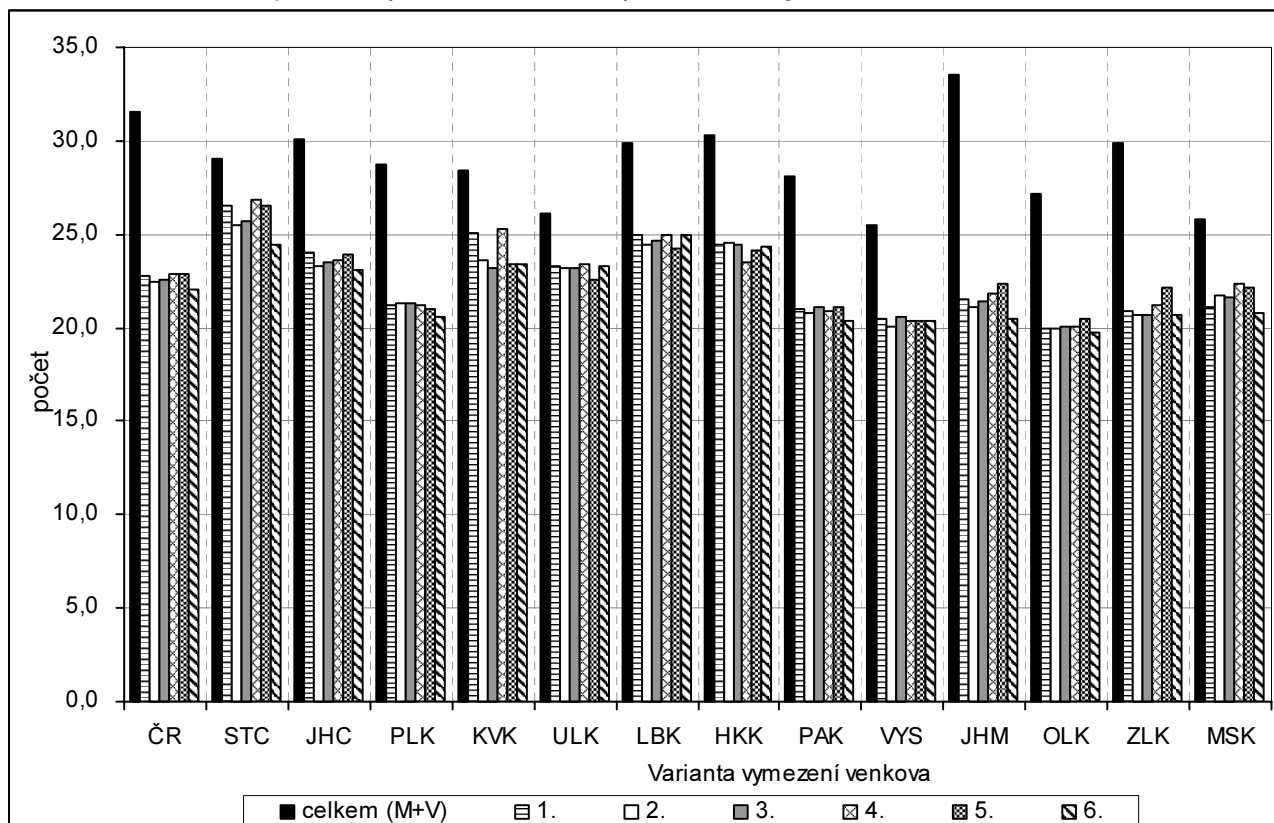
Malé a střední podniky tvoří významnou část tržní ekonomiky nejen v České republice, ale i zemích EU. Základem definice malého a středního podniku je počet zaměstnaných do 250 osob. Tyto podniky se dále člení na 3 podskupiny (drobné – do 9 zaměstnanců, malé – od 10 do 49 zaměstnanců a střední – od 50 do 249 zaměstnanců), z nichž kategorií drobných jsme hodnotili pro jednotlivé varianty vymezení venkova jako tzv. mikropodniky. Tato skupina podniků je i nejpočetnější a je v nich zaměstnáno zhruba tolik osob, co v malých a středních podnicích dohromady, což podtrhuje i jejich význam. Počet mikropodniků v České republice vykazuje po roce 2000 poměrně stabilní stav s menšími výkyvy.

V **České republice** představovali drobní podnikatelé **ve venkovském prostoru** ke konci roku 2006 téměř vyrovnaný podíl u všech šesti variant, který se pohyboval v rozmezí 22 až 23 mikropodniků na 1 000 obyvatel ve věku 18 – 64 let. Tento počet dosáhl více než **dvou třetin úrovně městského prostoru** v ČR bez Hlavního města Prahy (31 až 32 subjektů) a žádná varianta nevybočovala. Na území celé republiky to bylo ještě o další tři až čtyři mikropodniky v relativním vyjádření více. Z uvedeného vyplývá, že venkovský prostor hraje významnou roli v oblasti malého a středního podnikání a jeho rozvoj přispívá i k rozvoji venkova jako takového, ať již použijeme jakoukoli variantu jeho vymezení.

V **mezikrajském srovnání** však existují rozdíly, které souvisejí i s celkovou organizační strukturou kraje. Jihomoravský kraj měl celkový počet mikropodniků relativně nejvyšší a jako jediný kraj i vyšší než průměr za ČR, i když jen o 2 mikropodniky. Z pohledu venkovského prostoru bylo k 31. 12. 2006 registrováno relativně nejvíce mikropodniků ve Středočeském kraji a nejméně v kraji Olomouckém. I v jednotlivých krajích se potvrdila vyváženost těchto subjektů pro všechny varianty jako za celou Českou republiku.

V **Pardubickém kraji** představoval počet mikropodniků na 1 000 obyvatel ve věku 18 – 64 let celkem 28 subjektů, což je pátý nejnižší počet mezi 13 sledovanými kraji. Počtem 21 mikropodniků ve venkovském prostoru se kraj řadí nejčastěji na 10. místo v mezikrajském srovnání, zatímco při hodnocení městského prostoru se kraj nachází na 5. – 6. místě ze 13 krajů.

Graf 3.13 Počet mikropodniků (1 - 9 zaměstnanců) na 1 000 obyvatel ve věku 18 – 64 let k 31. 12. 2006



Tab. 3.13 Počet mikropodniků (1 - 9 zaměstnanců) na 1 000 obyvatel ve věku 18 – 64 let k 31. 12. 2006

Měřicí jednotka: počet

| ČR, kraje | | Celkem | Varianta / charakter území (M - městské, V - venkovské) | | | | | | | | | | | |
|-----------------|----------------|--------|---|--------|---|--------|---|--------|--|--------|--|--------|--|--------|
| | | | 1 | | 2 | | 3 | | 4 | | 5 | | 6 | |
| | | | V = obce do 2 tis. obyvatel | | V = obce do 1 tis. obyv. + obce do 3 tis. obyv. s hustotou menší než 100 obyv. na 1 km ² | | V = obce do 1 tis. obyv. + obce do 3 tis. obyv. s hustotou menší než 150 obyv. na 1 km ² | | V = obce, které neměly k 31. 12. 2006 statut města | | V = obce, které nejsou obcemi s pověřeným obecním úřadem | | V = obce do 2 tis. obyvatel bez obcí v zázemí krajských měst | |
| | | | M | V | M | V | M | V | M | V | M | V | M | V |
| ČR celkem | hodnota | 31,60 | 34,69 | 22,81 | 34,39 | 22,46 | 34,89 | 22,56 | 35,23 | 22,83 | 36,03 | 22,93 | 34,54 | 22,02 |
| | odchylka (+/-) | - | 3,09 | -8,78 | 2,79 | -9,13 | 3,29 | -9,04 | 3,63 | -8,76 | 4,43 | -8,67 | 2,95 | -9,58 |
| ČR bez Prahy | hodnota | 28,71 | 31,18 | 22,81 | 30,97 | 22,46 | 31,38 | 22,56 | 31,63 | 22,83 | 32,31 | 22,93 | 31,14 | 22,02 |
| | odchylka (+/-) | - | 2,47 | -5,89 | 2,26 | -6,24 | 2,67 | -6,15 | 2,92 | -5,88 | 3,60 | -5,78 | 2,43 | -6,69 |
| Středočeský | hodnota | 29,03 | 30,87 | 26,49 | 30,92 | 25,54 | 31,16 | 25,74 | 30,84 | 26,81 | 31,69 | 26,50 | 31,45 | 24,46 |
| | odchylka (+/-) | - | 1,85 | -2,54 | 1,90 | -3,49 | 2,13 | -3,29 | 1,81 | -2,22 | 2,66 | -2,53 | 2,42 | -4,57 |
| Jihočeský | hodnota | 30,09 | 33,11 | 24,06 | 33,93 | 23,27 | 33,97 | 23,51 | 33,50 | 23,64 | 34,10 | 23,91 | 33,13 | 23,12 |
| | odchylka (+/-) | - | 3,02 | -6,03 | 3,84 | -6,82 | 3,88 | -6,58 | 3,41 | -6,45 | 4,01 | -6,18 | 3,04 | -6,97 |
| Plzeňský | hodnota | 28,74 | 32,42 | 21,19 | 32,45 | 21,31 | 32,51 | 21,34 | 32,33 | 21,23 | 33,44 | 20,99 | 31,72 | 20,61 |
| | odchylka (+/-) | - | 3,67 | -7,56 | 3,71 | -7,43 | 3,77 | -7,40 | 3,59 | -7,51 | 4,69 | -7,75 | 2,97 | -8,13 |
| Karlovarský | hodnota | 28,43 | 29,30 | 25,03 | 29,72 | 23,62 | 29,94 | 23,18 | 29,18 | 25,24 | 30,93 | 23,38 | 29,63 | 23,38 |
| | odchylka (+/-) | - | 0,87 | -3,40 | 1,29 | -4,81 | 1,51 | -5,25 | 0,75 | -3,19 | 2,50 | -5,04 | 1,20 | -5,05 |
| Ústecký | hodnota | 26,09 | 26,73 | 23,35 | 26,77 | 23,16 | 26,85 | 23,15 | 26,79 | 23,36 | 27,45 | 22,58 | 26,72 | 23,34 |
| | odchylka (+/-) | - | 0,64 | -2,75 | 0,68 | -2,94 | 0,75 | -2,94 | 0,69 | -2,73 | 1,36 | -3,51 | 0,62 | -2,76 |
| Liberecký | hodnota | 29,90 | 31,47 | 24,93 | 31,56 | 24,41 | 31,70 | 24,69 | 31,21 | 25,00 | 32,45 | 24,24 | 31,43 | 24,93 |
| | odchylka (+/-) | - | 1,57 | -4,97 | 1,66 | -5,49 | 1,80 | -5,21 | 1,31 | -4,90 | 2,55 | -5,66 | 1,53 | -4,97 |
| Královéhradecký | hodnota | 30,25 | 32,91 | 24,44 | 32,79 | 24,53 | 33,10 | 24,41 | 33,43 | 23,51 | 33,51 | 24,17 | 32,78 | 24,37 |
| | odchylka (+/-) | - | 2,66 | -5,81 | 2,54 | -5,72 | 2,86 | -5,84 | 3,18 | -6,74 | 3,26 | -6,08 | 2,54 | -5,88 |
| Pardubický | hodnota | 28,12 | 32,46 | 20,95 | 32,04 | 20,75 | 32,51 | 21,08 | 32,61 | 20,95 | 33,16 | 21,10 | 32,40 | 20,35 |
| | odchylka (+/-) | - | 4,34 | -7,17 | 3,92 | -7,37 | 4,39 | -7,04 | 4,49 | -7,17 | 5,04 | -7,02 | 4,28 | -7,77 |
| Vysočina | hodnota | 25,54 | 29,03 | 20,52 | 29,19 | 20,06 | 29,18 | 20,56 | 29,10 | 20,36 | 29,61 | 20,34 | 28,93 | 20,37 |
| | odchylka (+/-) | - | 3,49 | -5,02 | 3,65 | -5,48 | 3,64 | -4,98 | 3,56 | -5,18 | 4,06 | -5,20 | 3,39 | -5,17 |
| Jihomoravský | hodnota | 33,54 | 38,57 | 21,54 | 37,24 | 21,08 | 38,84 | 21,46 | 40,38 | 21,86 | 41,49 | 22,37 | 38,13 | 20,48 |
| | odchylka (+/-) | - | 5,03 | -12,00 | 3,69 | -12,47 | 5,30 | -12,08 | 6,84 | -11,69 | 7,95 | -11,17 | 4,59 | -13,06 |
| Olomoucký | hodnota | 27,19 | 30,94 | 19,97 | 29,97 | 19,91 | 30,97 | 20,10 | 32,31 | 20,08 | 32,59 | 20,51 | 30,75 | 19,74 |
| | odchylka (+/-) | - | 3,74 | -7,22 | 2,78 | -7,28 | 3,78 | -7,10 | 5,11 | -7,12 | 5,40 | -6,69 | 3,55 | -7,45 |
| Zlínský | hodnota | 29,92 | 33,62 | 20,90 | 33,38 | 20,67 | 34,42 | 20,65 | 35,40 | 21,16 | 35,65 | 22,15 | 33,66 | 20,67 |
| | odchylka (+/-) | - | 3,70 | -9,02 | 3,47 | -9,25 | 4,50 | -9,27 | 5,49 | -8,76 | 5,73 | -7,77 | 3,74 | -9,25 |
| Moravskoslezský | hodnota | 25,77 | 26,58 | 21,13 | 26,23 | 21,73 | 26,47 | 21,59 | 26,83 | 22,32 | 27,10 | 22,16 | 26,47 | 20,77 |
| | odchylka (+/-) | - | 0,81 | -4,64 | 0,46 | -4,04 | 0,69 | -4,18 | 1,05 | -3,45 | 1,33 | -3,61 | 0,69 | -5,00 |