

VIII. PROJEKCE OBYVATELSTVA ČESKÉ REPUBLIKY DO ROKU 2065

Nejnovější projekci obyvatelstva České republiky vypracoval Český statistický úřad v první polovině roku 2009 (Projekce 2009). Novou projekci obyvatel ČR připravil Český statistický úřad po 6 letech. Kromě již poměrně dlouhé doby uplynulé od předchozí projekce byl hlavním důvodem pro vypracování projekce nové skutečný demografický vývoj. Vývoj plodnosti, ale i úmrtnosti předčil očekávání Projekce 2003, reálné saldo migrace se nejdříve pohybovalo mezi střední a vysokou variantou, avšak v roce 2007 a 2008 byla jeho oficiální hodnota prakticky dvakrát vyšší než ve vysoké variantě.

Oproti předchozí projekci (Projekce 2003) došlo k prodloužení prognózovaného období až na rok 2065, resp. 1. 1. 2066, když posledním rokem projekce z roku 2003 byl rok 2050. Základními vstupními údaji byly počty obyvatel České republiky podle pohlaví a věku k 1. 1. 2009 (práh projekce). Do celkového počtu obyvatel jsou kromě občanů ČR a cizinců s trvalým pobytem zahrnuti (stejně jako v Projekci 2003) také cizinci s přechodným (občané EU) nebo dlouhodobým pobytem (občané tzv. třetích zemí).

Projekce obyvatelstva byla zpracována v tradičních třech variantách: nízké, střední a vysoké. Pro pracovní účely byla spočtena ještě střední varianta bez uvažování vlivu migrace. Název variant odráží rozdíly v předpokládaném vývoji jednotlivých složek populačního vývoje: v nízké variantě bylo zakomponováno nejmenší očekávané zvýšení úrovně plodnosti, nejméně výrazné zlepšení úmrtnosti a nejnižší zisk zahraniční migrací, pro vysokou variantu to platilo obráceně. Střední varianta je považována a prezentována jako nejpravděpodobnější, nicméně výsledky je třeba interpretovat spíše ve smyslu vymezení očekávaného vývoje daného extrémními variantami.

Cílem projekce je nastínit směr budoucího populačního vývoje České republiky a ukázat na změny ve věkovém složení, které jsou neodvratitelné a které budou velmi výrazné. Projekce však nemůže předvídat náhlé působení vnějších vlivů, které mohou mít z krátkodobého hlediska silné důsledky, např. hluboké ekonomické krize, výrazné změny v systému sociálních opatření či epidemie nemocí, které mohou ovlivnit úroveň úmrtnosti.

Projekce obyvatelstva byla zpracována komponentní metodou podle jednotek věku a v jednoletém kroku. Pro zpracování projekce byl použit výpočtový soubor vytvořený RNDr. Tomášem Fialou, CSc. z Vysoké školy ekonomické, kterému tak patří poděkování za jeho poskytnutí a ochotu ke spolupráci.

Předpoklady projekce

Očekávané trendy budoucího populačního vývoje České republiky se v hlavních rysech významně neliší od těch, se kterými uvažovala Projekce 2003 (ale i jiné projekce ČR). V obou projekcích bylo počítáno se zvýšením úrovně plodnosti, dalším snižováním hladiny úmrtnosti a také s tím, že by Česká republika byla (zůstala) migračně ziskovou zemí, tzn. že by se do ČR více osob přistěhovalo než vystěhovalo. V nové projekci je však ve všech variantách zakomponován o něco výraznější vzestup úhrnné plodnosti i naděje dožití při narození (mužů i žen). Odhad budoucí velikosti salda zahraniční migrace byl v případě obou projekcí podobný. Předpoklady budoucího vývoje vycházely ze současných trendů a z demografického vývoje (situace) v nejvyspělejších zemích, především zemí západní a severní Evropy.

Pokud jde o úroveň plodnosti, Projekce 2003 byla připravována v době, kdy byla intenzita plodnosti v ČR velmi nízká – v roce 2002 připadalo na jednu ženu průměrně pouhých 1,17 dítěte. Předpoklad dalšího vývoje se tak ukázal z dnešního pohledu jako opatrný: střední varianta uvažovala s úhrnnou plodností 1,27 dítěte v roce 2008 a ani vysoká varianta tak rychlý růst, ke kterému ve skutečnosti došlo, nepředpokládala (prognózován byl do roku 2008 vzestup na 1,33). Nová projekce byla připravována v odlišné situaci – po roce 2002 se úroveň plodnosti velice rychle zvyšovala až na současných 1,50 dítěte na jednu ženu reprodukčního věku.

Stejně jako v případě plodnosti byl v této nové projekci přehodnocen očekávaný vývoj úmrtnosti, a to opět ve smyslu optimističtějšího vývoje. Obecně lze říci, že reálný vývoj později ukázal, že předchozí projekce ČSÚ vývoj úrovně úmrtnosti podhodnocovaly (úroveň dosažená v roce 2008 – 74,0 let u mužů a 80,1 let u žen – překonala odhad z Projekce 2003 pro tento rok i z její vysoké varianty). V Projekci 2009 byla tato zkušenost zohledněna.

Pokud jde o parametry očekávaného vývoje zahraniční migrace, tak v tomto případě jsou odchylky od předpokladů z Projekce 2003 minimální. Vůbec, vývoj migrace je jen obtížně předvídatelný, a to vzhledem k její silné vnější podmíněnosti (legislativní opatření, ekonomická situace v ČR a potenciálních zdrojových zemí). Nicméně, základní premisou je migrační atraktivita ČR, jsou tedy předpokládány přírůstky obyvatel zahraniční migrací.

Očekávaný vývoj úrovně plodnosti

Plodnost v České republice dosáhla své minimální úrovně v roce 1999 (1,13 dítěte připadajícího na jednu ženu reprodukčního věku). Od roku 2002 se úhrnná plodnost výrazněji zvyšuje, a to až na současnou hladinu 1,50 dítěte (rok 2008). Tento růst byl zpočátku daný zejména tím, že ženy ze silných populačních ročníků ze 70. let přestávaly založení rodiny posouvat do vyššího věku, později v kombinaci s rozšiřováním rodiny částí těchto žen a také tím, že do věku vysoké plodnosti se dostaly další ženy narozené v letech 1980-1982. I přes toto (v době tvorby Projekce 2003 nečekané) zrychlení vzestupu plodnosti je z dlouhodobého pohledu její aktuální úroveň nízká, nezajišťující ani prostou reprodukci. Čistá míra reprodukce, vyjadřující počet narozených dívek na jednu ženu, které se dožijí věku své matky v době porodu, dosahuje v současnosti hodnoty 0,72. To znamená, že při udržení úrovně plodnosti a úmrtnosti žen ve věku 15-49 let (u které vzhledem k její nízké úrovni ani větší změnu nelze očekávat) z roku 2008 by se reprodukoval početní stav generace žen pouze ze 72 %.

Odhad dalšího vývoje plodnosti vycházel z předpokladu růstu celkové úrovně úhrnné plodnosti ve všech variantách. Formulace hypotéz byla přitom založena na kombinaci generačního a transversálního přístupu. V první řadě se odhadovala intenzita plodnosti a její struktura podle věku žen pro jednotlivé generace, které byly dále korigovány tak, aby byly naplněny výchozí představy o cílové výši úhrnné plodnosti v jednotlivých letech prognózovaného období. Velký důraz byl kladen na plodnost žen, které již svůj reprodukční život zahájily, tzn. narozených v 70. (zejména v jejich druhé polovině) a 80. letech.

Jednotlivé varianty se od sebe liší cílovou výši úhrnné plodnosti, drobné rozdíly jsou i ve struktuře úrovně plodnosti podle věku žen. Žádná z variant Projekce 2009 však nepředpokládala přiblížení či dokonce překročení hranice dvou dětí připadajících na jednu ženu, která by zajistila přirozenou obnovu populace v dlouhodobém pohledu a která byla zaznamenávána v sedmdesátých a počátkem osmdesátých let. Z obecně známých a dostupných projekcí ČR s úhrnnou plodností vyšší než dvě počítá pouze vysoká varianta poslední projekce OSN, a to po roce 2020; naproti tomu nízká varianta stejné projekce předpokládá v období 2015-2020 úroveň plodnosti ještě nepatrně nižší (1,12 dítěte) než bylo dosavadní minimum z roku 1999. V současné době úhrnnou plodnost vyšší než dvě děti na jednu ženu v reprodukčním věku zaznamenávají jen Island a Irsko.

Tab. VIII.1 Úhrnná plodnost, 2008-2065

Rok	Varianta		
	nízká	střední	vysoká
2008	1,50	1,50	1,50
2009	1,48	1,50	1,50
2010	1,48	1,50	1,51
2020	1,53	1,60	1,65
2030	1,55	1,66	1,75
2040	1,55	1,69	1,80
2050	1,55	1,72	1,85
2060	1,55	1,72	1,85
2065	1,55	1,72	1,85

Střední varianta nové projekce ČSÚ předpokládá pro roky 2009 a 2010 stagnaci úhrnné plodnosti na úrovni 1,50 (parametry plodnosti pro tyto dva roky vycházely z údajů o živě narozených dětech za první tři měsíce roku 2009, které naznačily pokles počtu živě narozených ve srovnání s rokem 2008), poté plynulý růst na úroveň 1,65 v roce 2025 a dále pak na 1,72 v roce 2050. Po zbývajícím období (2051-2065) počítá se stagnací specifických fertilit na úrovni roku 2050.

V nízké variantě je pro první dva prognózované roky uvažován pokles úhrnné plodnosti na 1,48 dítěte při zachování současné struktury plodnosti podle věku žen, poté je očekáván růst úhrnné plodnosti na úroveň 1,55 v roce 2025 a následná stagnace na této hladině po zbývajícím období projekce (2026-2065).

Vysoká varianta vychází z předpokladu zachování úrovně úhrnné plodnosti z roku 2008 pouze v následujícím roce, počínaje rokem 2010 by se měl obnovit rostoucí trend úrovně plodnosti. Úhrnná plodnost by se podle této varianty měla plynule zvyšovat na hodnotu 1,72 v roce 2025 a dále na 1,85 v roce 2050. V dalším období (2051-2065) je stejně jako ve střední variantě předpokládána stagnace specifických měř na úrovni roku 2050.

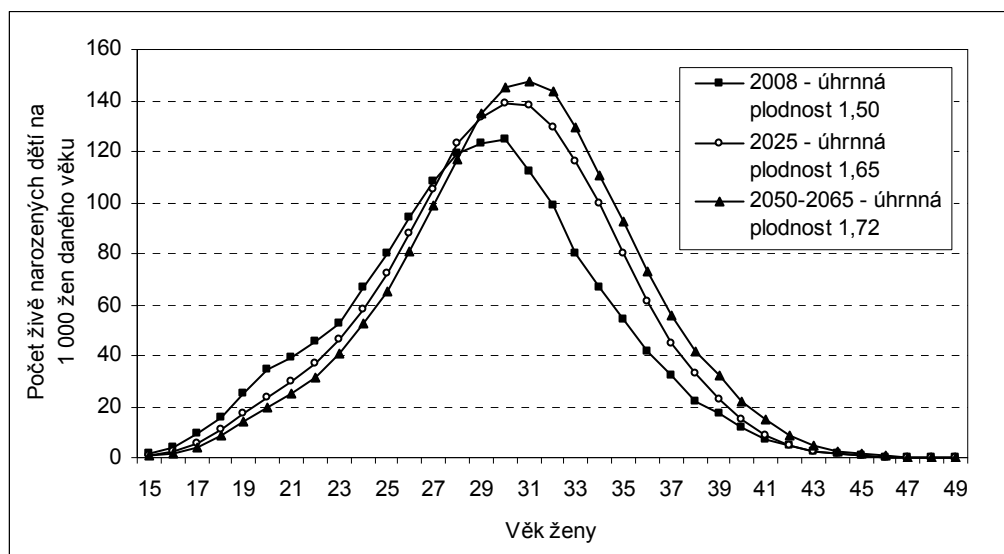
Tab. VIII.2 Srovnání parametrů úhrnné plodnosti vybraných projekcí ČR, 2010-2065

Rok	Projekce ČSÚ 2003			Burcin & Kučera 2003			Europop 2004			Europop 2008 Convergence scenario	World Population Prospects: The 2008 Revision (UN)		
	nízká	střední	vysoká	nízká	střední	vysoká	nízká	střední	vysoká		nízká	střední	vysoká
2010	1,23	1,30	1,36	1,19	1,34	1,37	1,05	1,24	1,49	1,34	1,27	1,52	1,77
2020	1,31	1,45	1,55	1,32	1,51	1,58	1,24	1,44	1,82	1,38	1,12	1,62	2,12
2030	1,38	1,60	1,75	1,38	1,57	1,67	1,30	1,50	1,90	1,41	1,22	1,72	2,22
2040	1,40	1,61	1,79	1,43	1,61	1,74	1,30	1,50	1,90	1,45	1,32	1,82	2,32
2050	1,42	1,62	1,77	1,45	1,64	1,80	1,30	1,50	1,90	1,49	1,35	1,85	2,35
2060/2065*	.	.	.	1,49	1,68	1,87	.	.	.	1,52	.	.	.

* Prognóza Burcin & Kučera 2003

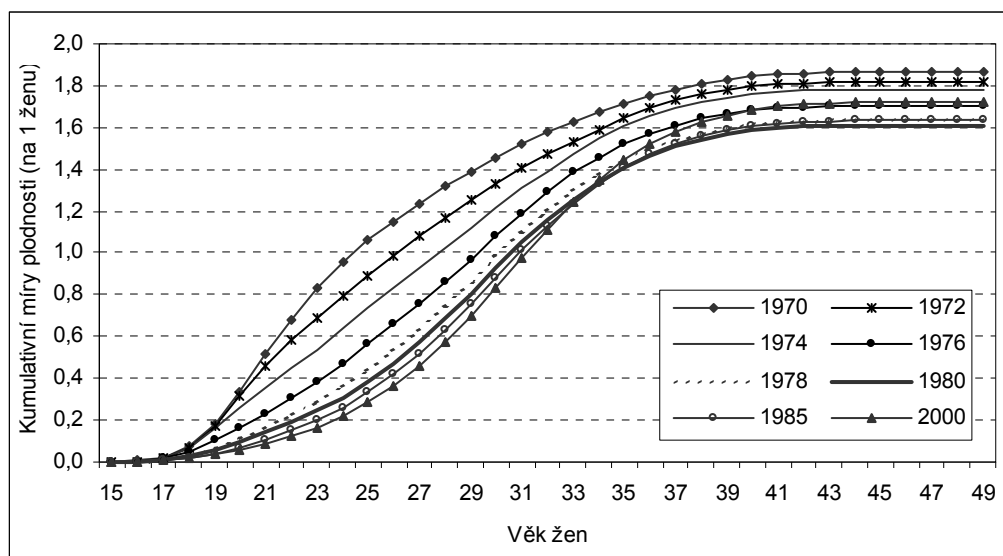
Prvním základním předpokladem budoucího vývoje plodnosti byl tedy její růst, druhým pak snižování úrovně plodnosti v nejmladších věkových skupinách a posun těžiště plodnosti do vyššího věku. Výsledkem je očekávané pokračování růstu průměrného věku matek. Tento předpoklad je spojen s úvahou dalšího přibližování se struktury plodnosti podle věku strukturám ve vyspělých evropských zemích. Podle střední a vysoké varianty se průměrný věk žen při narození dítěte zvýší ze současných 29,3 roku na 31,0 let v roce 2050, v dalším období se předpokládala jak stabilizace celkové výše plodnosti, tak i její struktury podle věku žen. Nízká varianta počítala se zvýšením na 30,3 roku dosažených v roce 2025 a následnou stagnací.

Obr. VIII.1 Míry plodnosti podle věku žen (na 1 000 žen), střední varianta, 2008-2065



Dosavadní a očekávaný vývoj plodnosti povede k nižším hodnotám konečné plodnosti jednotlivých generací žen. Konečné plodnosti již pravděpodobně nebudou dosahovat hodnoty dvě. Poslední generace, které se této hodnotě ještě velmi blíží, tak zřejmě budou ženy narozené v první polovině 60. let minulého století. Následující ročníky budou mít celkovou plodnost nižší, resp. bude se s pozdějším rokem narození lehce snižovat, když nejnižší úroveň plodnosti zaznamenají ženy narozené koncem 70. a počátkem 80. let (ve střední variantě mírně nad 1,6 dítěte na jednu ženu). Pro ženy narozené později je pak očekávána konečná plodnost nepatrně vyšší – 1,70-1,72 dítěte.

Obr. VIII.2 Kumulativní míry plodnosti podle věku a ročníku narození žen, střední varianta



Očekávaný vývoj úrovně úmrtnosti

Od konce 80. let, po třiceti letech stagnace, dochází k poměrně výraznému snižování úrovně úmrtnosti mužů i žen, ke kterému přispělo zejména zkvalitnění lékařské péče. Mezi roky 1990 a 2008 se naděje dožití mužů prodloužila o více než šest let, u žen zhruba o pět let. I přes tento výrazný nárůst Česká republika v úrovni úmrtnosti za nejvyspělejšími zeměmi Evropy stále zaostává. Naděje dožití je v těchto zemích zhruba o 3-4 roky delší. Předpoklady projekce navazují na trend posledních dvaceti let a byly tak formulovány hypotézy dalšího zlepšování úmrtnosti, a to ve všech variantách. Ty se od sebe liší pouze intenzitou tohoto zlepšování. Žádná z variant tak nepočítá ani se stagnací současné úrovně, natož se zhoršením úmrtnostních poměrů. Výraznější pokles úrovně úmrtnosti je očekáván u mužů, v průběhu prognózovaného období tedy dojde ke snížení nadúmrtosti mužů. O něco větší zlepšení u mužů bylo předpokládáno již při sestavování předchozí projekce.

Odhad úrovně úmrtnosti mužů i žen pro první dva roky projekce byl ve střední variantě proveden pomocí regresního modelu na základě vývoje v letech 2001-2008. Tato varianta dále předpokládá růst střední délky života na hodnotu 79,5 let u mužů a 85,1 let u žen v roce 2030 a následný pozvolnější růst na 86,5 let resp. 91,0 let v roce 2065. Celkové zvýšení střední délky života představuje u mužů 12,5 let, u žen 10,5 let. Z hlediska naděje dožití bychom tak současné úrovně nejvyspělejších států Evropy měli dosáhnout ve 20. letech 21. století. Rozdíl nadějí dožití při narození mezi muži a ženami byl v loňském roce 6,2 roku ve prospěch žen, do roku 2065 by se měl snížit na 4,5 roku.

Tab. VIII. 3 Naděje dožití při narození, 2008-2065

Rok	Muži			Ženy			Rozdíl ženy - muži		
	nízká varianta	střední varianta	vysoká varianta	nízká varianta	střední varianta	vysoká varianta	nízká varianta	střední varianta	vysoká varianta
2008	74,0	74,0	74,0	80,1	80,1	80,1	6,2	6,2	6,2
2009	74,1	74,2	74,3	80,2	80,3	80,4	6,1	6,2	6,1
2010	74,3	74,5	74,6	80,4	80,6	80,7	6,1	6,1	6,1
2020	76,3	77,0	77,6	82,0	82,8	83,3	5,7	5,8	5,7
2030	78,4	79,5	80,5	83,7	85,1	86,0	5,4	5,6	5,4
2040	80,0	81,5	82,8	85,1	86,8	88,0	5,1	5,3	5,2
2050	81,6	83,5	85,1	86,4	88,4	90,0	4,8	5,0	4,9
2060	83,2	85,5	87,3	87,8	90,1	92,0	4,6	4,7	4,6
2065	84,1	86,5	88,5	88,5	91,0	93,0	4,4	4,5	4,5

Nízká varianta oproti střední variantě předpokládá v roce 2009 mírnější růst naděje dožití (o 0,1 u mužů i u žen), která by pak do roku 2030 měla plynule vzrůst u mužů na 78,4 a u žen na 83,7 let. Bude se dále zvyšovat až do konce projekčního období a to na cílových 84,1 resp. 88,5 let v roce 2065. Celkový růst střední délky života podle nízké varianty činí 10,1 let u mužů a 8,4 let u žen.

Do vysoké varianty byl založen nejvýraznější růst naděje dožití, do roku 2030 až na 80,5 let u mužů a 86,0 let u žen, poté plynule na 88,5 resp. 93,0 let v roce 2065. Celkový nárůst střední délky života mezi roky 2008 a 2065 je ve vysoké variantě 14,5 let pro muže a 12,5 let pro ženy. Tato varianta v sobě zahrnuje předpoklad, že se Česká republika vrátí mezi země s nejnižší úrovní úmrtnosti.

Tab. VIII.4a Srovnání parametrů naděje dožití při narození mužů vybraných projekcí ČR, 2010-2065

Rok	Projekce ČSÚ 2003			Burcin & Kučera 2003			Europop 2004			Europop 2008 Convergence scenario	World Population Prospects: The 2008 Revision (UN) všechny varianty
	nízká	střední	vysoká	nízká	střední	vysoká	nízká	střední	vysoká		
2010	72,9	73,1	73,3	73,4	74,1	74,9	73,2	73,7	74,2	74,3	74,3
2020	74,2	74,5	75,1	75,4	76,5	77,6	74,9	75,9	76,8	76,3	75,9
2030	75,4	76,0	76,8	77,0	78,7	80,0	76,3	77,8	79,3	78,1	77,3
2040	76,6	77,5	78,6	78,4	80,4	81,8	76,3	78,8	81,4	79,9	78,5
2050	77,8	78,9	80,3	79,7	82,0	83,4	76,3	79,7	83,2	81,6	79,1
2060/2065*	.	.	.	81,3	84,0	85,7	.	.	.	83,2	.

* Prognóza Burcin & Kučera 2003

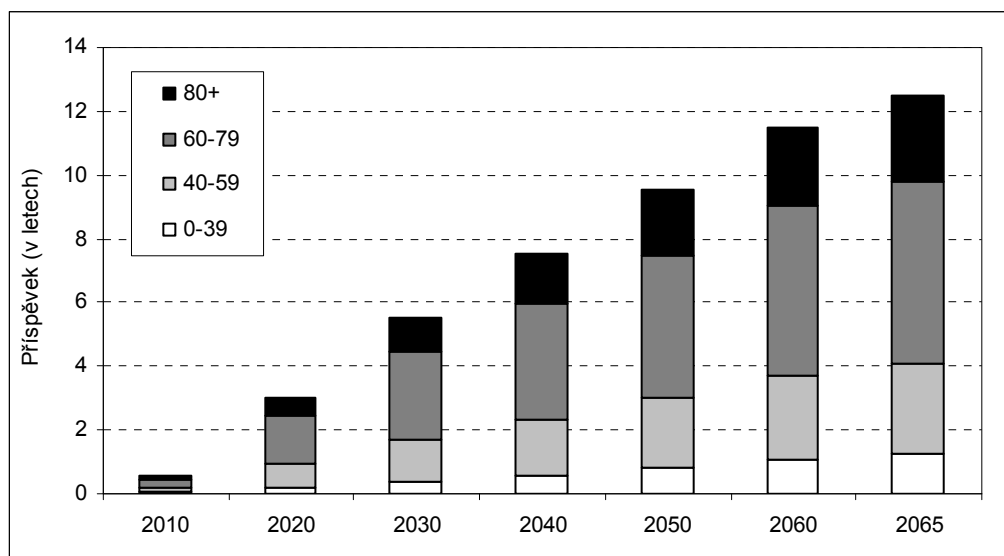
Tab. VIII.4b Srovnání parametrů naděje dožití při narození žen vybraných projekcí ČR, 2010-2065

Rok	Projekce ČSÚ 2003			Burcin & Kučera 2003			Europop 2004			Europop 2008 Convergence scenario	World Population Prospects: The 2008 Revision (UN) všechny varianty
	nízká	střední	vysoká	nízká	střední	vysoká	nízká	střední	vysoká		
2010	79,3	79,4	79,7	79,7	80,3	81,0	79,4	79,8	80,1	80,5	80,3
2020	80,3	80,7	81,2	81,3	82,4	83,4	80,5	81,3	82,1	82,1	81,8
2030	81,3	81,9	82,8	82,6	84,0	85,2	81,4	82,7	83,9	83,7	83,1
2040	82,3	83,2	84,4	83,6	85,4	86,7	81,4	83,5	85,5	85,1	84,3
2050	83,3	84,5	86,0	84,6	86,7	88,0	81,4	84,1	86,8	86,5	84,9
2060/2065*	.	.	.	85,8	88,3	89,9	.	.	.	87,8	.

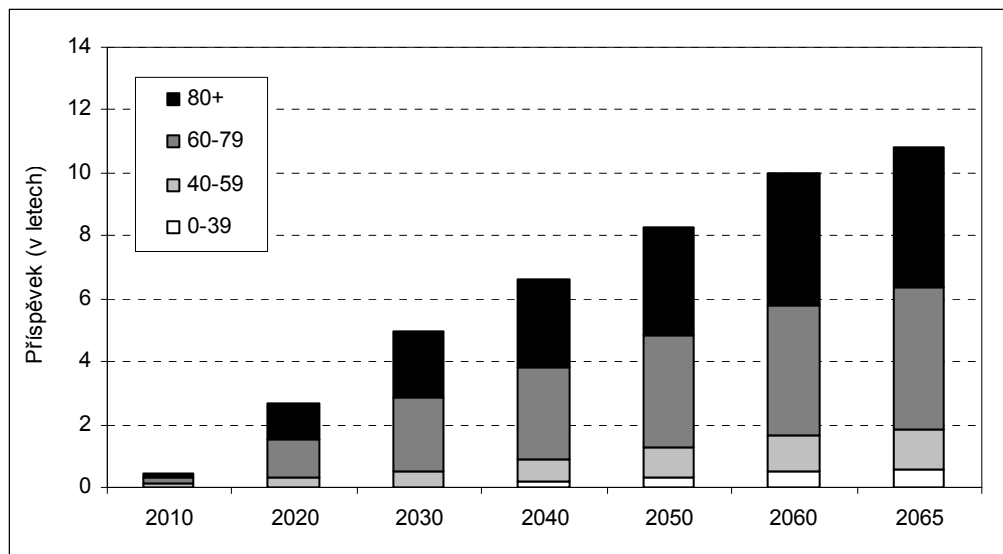
* Prognóza Burcin & Kučera 2003

Ve srovnání s dosavadním vývojem, kdy k největšímu prodloužení naděje dožití při narození přispělo snížení úmrtnosti ve vyšším (nad 60 let) i středním věku (nad 45 let; zejména u mužů) a neopominutelnou roli sehrál také pokles kojenecké úmrtnosti, by pro budoucí vývoj intenzity úmrtnosti měl být rozhodující vývoj úmrtnosti mužů starších 60 let, u žen zejména úmrtnosti starších 80 let. Úmrtnost dětí do jednoho roku věku se v současné době pohybuje na minimální úrovni (v mezinárodním porovnání je jedna z nejnižších), proto její další vývoj bude na změnu naděje dožití již zanedbatelný.

Obr. VIII.3 Příspěvky věkových skupin k prodloužení naděje dožití mezi rokem 2008 a vybranými roky projekce, muži



Obr. VIII.4 Příspěvky věkových skupin k prodloužení naděje dožití mezi rokem 2008 a vybranými roky projekce, ženy



Očekávaný vývoj zahraniční migrace

Migrace je nejobtížněji prognózovatelnou složkou populačního vývoje¹¹. Vlivem vnějších podmínek, kterými jsou zejména legislativní opatření upravující vstup a pobyt cizinců na území ČR, politická, ekonomická a sociální situace v ČR i potenciálních zdrojových zemích, je vývoj zahraniční migrace (jejího objemu) velmi těžko předvídatelný. Vývoj nebývá stabilní, vyskytují se krátkodobé výkyvy, které mohou být výrazné. Příkladem takového výkyvu jsou údaje za roky 2007 a 2008, kdy náhle došlo k prakticky zdvojnásobení salda zahraniční migrace (v roce 2008 se zároveň změnil způsob přebírání dat – od roku 2008 ČSÚ přebírá data o zahraničním stěhování všech osob bez ohledu na státní občanství z Informačního systému evidence obyvatel vedeného Ministerstvem vnitra ČR; do roku 2007 byl zdrojem dat o migraci cizinců Cizinecký informační systém vedený Ředitelstvím služby cizinecké policie).

Tab. VIII.5 Saldo zahraniční migrace, 2008-2065

Rok	Varianta		
	nízká	střední	vysoká
2008	71 790	71 790	71 790
2009	15 000	25 000	40 000
2010	15 000	25 000	40 000
2020	15 000	25 000	40 000
2030	15 000	25 000	40 000
2040	15 000	25 000	40 000
2050	15 000	27 500	40 000
2060	15 000	30 000	40 000
2065	15 000	25 000	40 000

Z uvedených důvodů, stejně jako předchozí projekce ČSÚ, i tato nová předpokládá v zásadě konstantní saldo zahraniční migrace po celé prognózované období (když pro nízkou a vysokou variantu to platí stoprocentně), kterým vyjadřuje tuto nejistotu budoucího vývoje. Z dosavadního vývoje a faktu, že ČR je členem EU, bylo ve všech variantách uvažováno s tím, že Česká republika zůstane migračně ziskovou zemí. Do nízké varianty bylo na celé projektované období 2009-2065 zakomponováno saldo zahraničního stěhování ve výši 15 tis. osob ročně, vysoká varianta uvažovala se saldem 40 tis. osob. Střední varianta projekce počítá na období 2009-2040 s každoročním saldem ve výši 25 tis., v období 2041-2060 byl prognózován plynulý vzestup na 30 tis. dosažených v roce 2060 (v souvislosti s příchodem silných ročníků

¹¹ Obecně lze hodnotit jako nejvíce reálné prognózy budoucího vývoje úmrtnosti. Současné úmrtnostní poměry ve vyspělých zemích (i v ČR) jsou poměrně stabilní. O něco hůře se predikuje další vývoj plodnosti. Vzhledem k tomu, že v úrovni plodnosti (v ČR) se poměrně rychle odrazí legislativní či ekonomické změny, projekce tyto výkyvy, které v celkovém pohledu znamenají zejména změnu v časování rození dětí, nezachytí. Nejsložitější je odhad vývoje zahraniční migrace.

70. let minulého století do důchodového věku) a poté do roku 2065 s plynulým poklesem zpět na hranici 25 tis.

Tab. VIII.6 Srovnání parametrů salda migrace (v tis.) vybraných projekcí ČR, 2010-2065

Rok	Projekce ČSÚ 2003			Burcin & Kučera 2003			Europop 2004			Europop 2008 Convergence scenario	World Population Prospects: The 2008 Revision (UN) všechny varianty
	nízká	střední	vyšoká	nízká	střední	vyšoká	nízká	střední	vyšoká		
2010	10,0	25,0	40,0	7,0	20,0	25,0	-1,7	2,6	7,7	25,9	21,0
2020	10,0	25,0	40,0	10,0	24,9	34,1	-2,3	9,7	23,3	24,7	21,0
2030	10,0	25,0	40,0	10,2	25,9	37,3	4,4	21,6	42,4	22,9	21,0
2040	10,0	25,0	40,0	10,2	25,7	38,7	4,1	21,0	43,8	27,3	21,0
2050	10,0	25,0	40,0	10,3	25,4	39,7	3,6	20,0	45,4	21,9	21,0
2060/2065*	.	.	.	9,9	23,9	39,3	.	.	.	16,7	.

* Prognóza Burcin & Kučera 2003

V České republice prozatím převládá pracovní forma migrace, která se odráží ve struktuře salda podle pohlaví i věku. V současné době tvoří zhruba 60 % migrantů muži a pouze 40 % ženy. Projekce 2009 předpokládá postupné přibližování se průměrné věkové a pohlavní struktuře migrantů v zemích Evropské unie, které bude dle této predikce dosaženo v roce 2050, kdy se téměř vyrovná poměr mužů a žen v saldu zahraniční migrace. Jednotlivé varianty projekce se již pohlavně věkovou strukturou salda migrace neliší. Neliší se ani tempem přibližování se průměrné struktuře migrantů za celou EU.

S předpokládanými kladnými přírůstků obyvatel zahraniční migrací bude narůstat podíl cizinců v populaci. V současné době Česká republika patří mezi evropské země s nízkým (podprůměrným) podílem cizinců v obyvatelstvu. K 31. 12. 2008 Ředitelství služby cizinecké policie MV ČR evidovalo celkem 438,3 tis. cizinců s povolením k pobytu v České republice, kteří tvořili 4,2 % populace. Osob s jiným než českým státním občanstvím u nás přibývá dlouhodobě, v posledních letech intenzivněji: mezi roky 2001 a 2008 došlo k více než zdvojnásobení jejich počtu. Největší skupinu cizinců v současnosti, resp. v posledních několika letech, představují občané Ukrajiny a Slovenska. Dále pak občané Vietnamu, Ruska a Polska. Budoucí odhad velikosti populace cizinců žijících na území ČR lze nepřímou odhadnout pomocí očekávaného salda migrace. Výsledkem načítání salda za jednotlivé roky celého prognózovaného období ve střední variantě je přírůstek ve výši 1,49 mil., což představuje 18,1 % populace ČR k 1. 1. 2066. Část cizinců se však stane občany ČR (část salda také mohou tvořit občané ČR – dosavadní vývoj salda stěhování občanů ČR je ale nepravidelný, v některých letech bylo saldo kladné, v jiných naopak záporné). Ve skutečnosti lze tak očekávat podíl cizinců o něco nižší, avšak nikoliv podstatně. Při ročních ziscích zahraničním stěhování 15 tis. osob z nízké varianty projekce by „podíl cizinců“ mírně překročil 14 procent, při ziscích 40 tis. osob ročně zakomponovaných ve vysoké variantě by mezi obyvateli ČR byla více jak pětina osob s jiným než českým státním občanstvím (podíl kumulovaného salda migrace na velikosti populace k 1. 1. 2066 činil 21,9 %).

Výsledky projekce

Základním výstupem z projekce obyvatel je početní velikost populace a její složení podle pohlaví a věku v jednotlivých letech prognózovaného období. Z hlediska celkového počtu obyvatel je výsledkem nejnovější projekce Českého statistického úřadu možné zachování početního stavu obyvatel ČR, když počet obyvatel by se měl nejdříve několik let zvyšovat (délka období růstu se liší v závislosti na variantě, v případě vysoké varianty se jedná dokonce o celé hodnocené období), později pak snižovat. Podstatně se však v následujících desetiletích změní věková struktura obyvatel České republiky. Tato změna, komplexně označitelná jako stárnutí populace, je ve svém významu důležitější než vývoj celkového počtu obyvatel. Příčinou rychlého a výrazného stárnutí budou nepravidelnosti dosavadního vývoje, resp. posouvání početně silných populačních ročníků do důchodového věku, očekávané (další) zlepšování úmrtnostních poměrů a úroveň plodnosti pod hranicí prosté reprodukce.

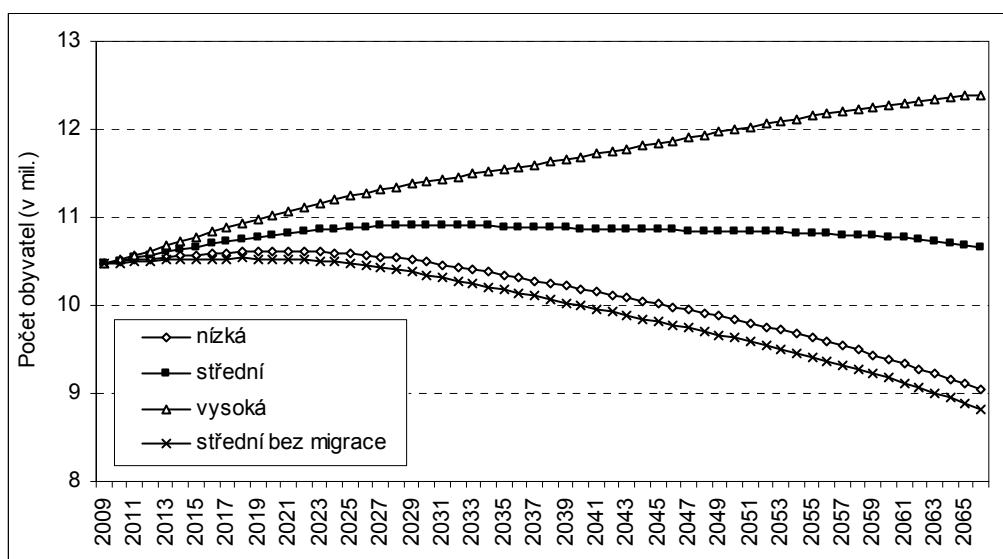
Vývoj celkového počtu obyvatel

V letech 1994-2002, po desetiletích růstu, se počet obyvatel České republiky snižoval. S výjimkou roku 2001, kdy bylo záporné i saldo zahraniční migrace, byl příčinou úbytek přirozenou měnou. V roce 2003 se situace vrátila zpět a počet obyvatel se začal zase zvyšovat, a to i přes další úbytky přirozenou měnou.

Ty trvaly až do roku 2005. Saldo zahraniční migrace však bylo tak vysoké, že přirozené úbytky převyšovalo. Od roku 2006 počet narozených dětí převyšuje počet zemřelých osob, i tak je nadále zvyšování celkového počtu obyvatel především výsledkem kladné bilance zahraniční migrace.

Naplní-li se předpoklady budoucího vývoje plodnosti, úmrtnosti a migrace ze střední varianty projekce, počet obyvatel ČR poroste do roku 2030, kdy dosáhne 10,91 mil. Poté bude každoročně klesat na 10,67 mil. obyvatel dosažených v horizontu projekce 1. 1. 2066, což je počet přibližně o 200 tis. vyšší než ve výchozím roce projekce. Podle nízké varianty bude období početního růstu ve srovnání se střední variantou o deset let kratší a přírůstky budou menší. V roce 2020 počet obyvatel dosáhne úrovně 10,61 mil., následně bude klesat k 9,05 mil. dosaženým v posledním roce projekce. Pouze ve vysoké variantě, která uvažuje se souběhem (relativně) vysoké plodnosti, velmi nízké úmrtnosti a nemalých migračních zisků (40 tis. osob ročně), je zachován trvalý početní růst populace po celé projektované období. Na počátku roku 2066 by podle této varianty měl počet obyvatel České republiky dosáhnout 12,39 mil. Pokud by bylo saldo zahraniční migrace nulové (nebo dokonce ztrátové) znamenalo by to úbytky již za deset let, ty by navíc byly větší. Celkový počet obyvatel ke konci roku 2065 by za stejné úrovně plodnosti a úmrtnosti byl o 1,84 mil. nižší než při migračních ziscích okolo 25 tis. osob ročně. Podmínkou růstu počtu obyvatel, resp. zpomalení jeho snižování ve středně- a dlouhodobém horizontu, je tedy ziskové saldo migrace.

Obr. VIII.5 Počet obyvatel (k 1. 1.), 2009-2066

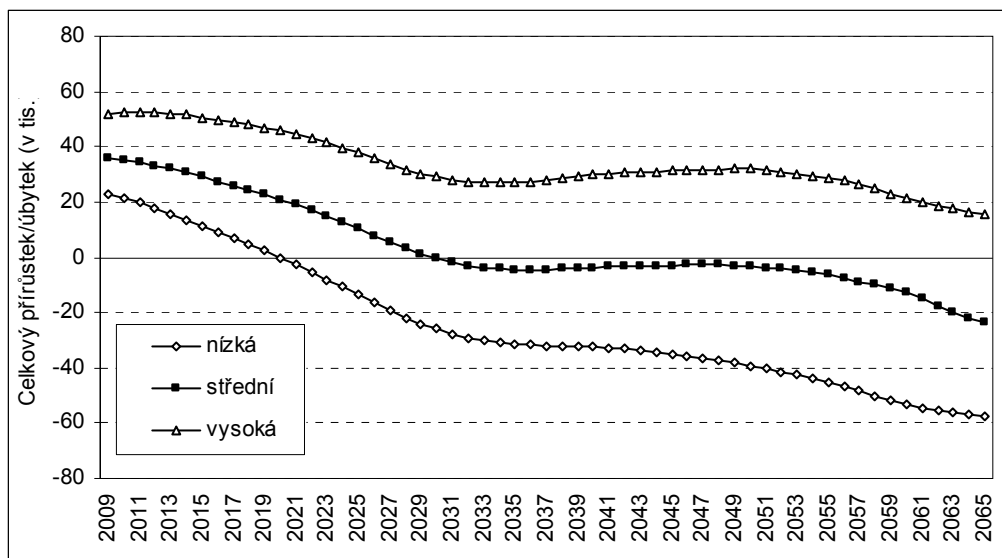


Celkový přírůstek obyvatel se bude ve střední variantě v nejbližších třech letech pohybovat na úrovni 34-35 tis. osob ročně, následně se velikost přírůstku bude zmenšovat a od roku 2030 se přírůstek změní v úbytek – v období 2035-2050 na úrovni 3-5 tis. osob ročně, poté se zvýší až na 23,7 tis. Nízká varianta počítá ve srovnání se střední variantou s rychlejším poklesem celkového přírůstku, do záporných hodnot se dostane již v roce 2020. V letech 2035-2040 předpokládá stagnaci ztráty na úrovni 32 tis. osob ročně, poté ještě vyšší (57,6 tis. v horizontu projekce). Dle vysoké varianty zůstane po celé projektované období zachován početní růst populace. Nad hranici 50 tis. se přírůstek obyvatel udrží do roku 2015, poté poklesne k lokálnímu minimum 26,9 tis. osob v roce 2034. V období 2035-2050 se opět mírně zvýší (maximum 32 tis. v roce 2049), v posledních deseti letech se úroveň celkového přírůstku opět sníží – na 15,5 tis. osob pro rok 2065.

Tab. VIII.7 Počet obyvatel a jeho celkový přírůstek/úbytek, 2009-2066

Rok	Počet obyvatel (1.1.)				Přírůstek/úbytek obyvatel			
	nizká varianta	střední varianta	vysoká varianta	střední var. bez migrace	nizká varianta	střední varianta	vysoká varianta	střední var. bez migrace
2009	10 467 542	10 467 542	10 467 542	10 467 542	23 089	35 866	51 737	11 915
2010	10 490 631	10 503 408	10 519 279	10 479 457	21 517	34 778	52 655	11 695
2020	10 613 188	10 797 484	11 025 030	10 531 004	-158	20 897	45 782	-4 898
2030	10 490 588	10 908 419	11 408 028	10 348 598	-25 896	- 333	29 178	-31 872
2040	10 186 695	10 873 660	11 687 306	9 994 707	-32 431	-3 739	29 893	-35 775
2050	9 837 300	10 842 320	11 998 183	9 626 929	-39 132	-3 149	31 864	-39 495
2060	9 387 843	10 776 512	12 281 706	9 171 407	-53 119	-12 781	21 466	-54 550
2066/2065	9 053 624	10 666 055	12 391 684	8 825 505	-57 611	-23 658	15 504	-60 139

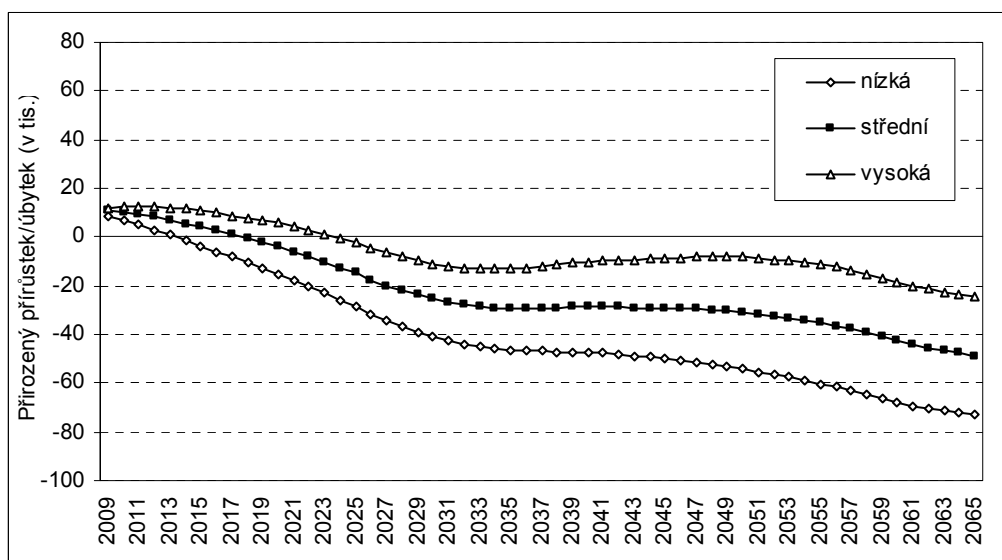
Obr. VIII.6 Celkový přírůstek, 2009-2065



Přirozená měna

Jak již bylo uvedeno, podle střední, nejpravděpodobnější, varianty budoucího populačního vývoje by se měl počet obyvatel zvyšovat až do roku 2030, poté klesat. Od roku 2031 migrační zisky již nebudou eliminovat úbytky přirozenou měnou, které by měly nastat od roku 2018. Přirozený přírůstek z posledních tří let (2006-2008; v úhrnu však pouze 26,0 tis. osob)¹² se jeví v dlouhodobém pohledu neudržitelný. Období převahy narozených nad zemřelými je tak pouze přechodné. Vývoj přirozeného přírůstku směrem k záporným hodnotám nezvrátí ani předpokládaný růst úhrnné plodnosti. A dokonce, podle všech tří variant, nejvyššího přirozeného přírůstku v současném období jeho kladných hodnot bylo již dosaženo – v roce 2008 (14,6 tis.).

Obr. VIII.7 Přirozený přírůstek, 2009-2065



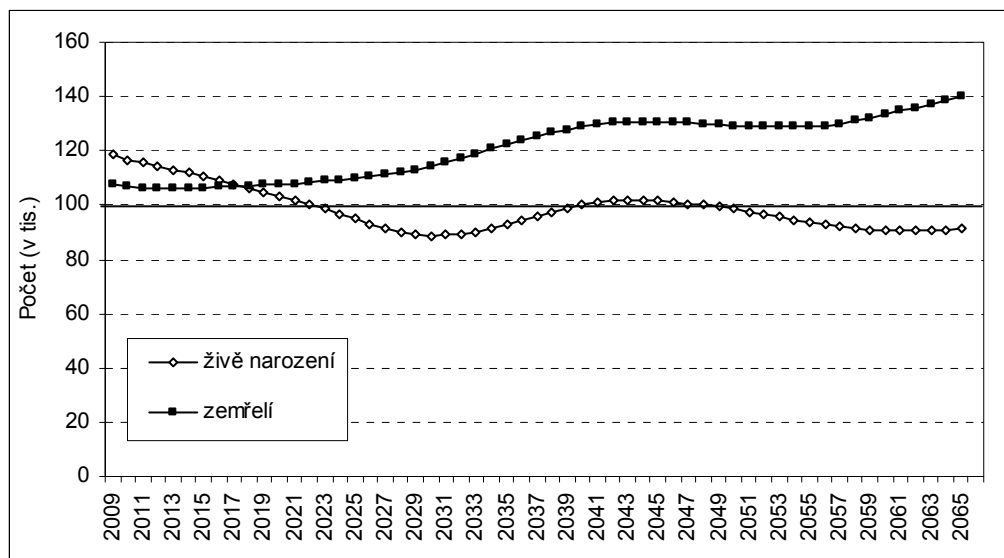
Výsledkem střední varianty je pro období do počátku 30. let 21. století prudký pokles přirozeného přírůstku až na hranici přirozeného úbytku 28-30 tis. obyvatel ročně. V tomto rozpětí by se měl pohybovat po dalších 20 let (2030-2050). Do konce projektovaného období se pak přirozený úbytek zvýší na 48,7 tis. Nízká varianta počítá s rychlejším poklesem přirozeného přírůstku v nejbližších letech, do záporných hodnot se dostane již roku 2014. V období 2035-2045 předpokládá stagnaci na úrovni přirozené ztráty 46-50 tis.

¹² Projekce 2003 (ani např. prognóza Burcin & Kučera ze stejné doby) s tím, že by se počet obyvatel ČR přirozenou měnou ještě mohl zvyšovat, vůbec nepočítala, a to ve všech variantách. Výsledkem tehdejších předpokladů byl trvalý přirozený úbytek. Skutečný vývoj, zejména pokud jde o úroveň plodnosti, tak předčil očekávání.

osob ročně, poté zvýšení na 72,6 tis. v horizontu projekce. Ve vysoké variantě se přirozený přírůstek udržuje až do roku 2015 nad hranicí 10 tis. Poté nastane klesající trend a počínaje rokem 2024 se přirozený přírůstek změnil v úbytek. V období 2030-2055 bude kolísat v intervalu 9-13 tis. osob ročně, v posledních deseti letech projekce se úbytek výrazněji zvýší, až na 24,5 tis. osob.

Rozdíly mezi počtem živě narozených a zemřelých každoročně tvoří pouze malý zlomek celkového počtu obyvatel, v úhrnu za celé hodnocené období jejich význam ale není zanedbatelný. Např. podle střední varianty by součet každoročních přirozených úbytků z let 2018-2065 činil 1,347 mil. Naopak skutečné a předpokládané zisky z let 2006-2017 pouze 83,9 tis.

Obr. VIII.8 Přirozená měna, střední varianta, 2009-2065



Počet živě narozených dětí podle všech variant projekce již dosáhl svého vrcholu v roce 2008. Další vývoj počtu živě narozených dětí v jednotlivých variantách bude obdobný. Rozdíly budou pouze v intenzitě růstu či poklesu. Kolem roku 2030 je očekáváno lokální minimum počtu živě narozených dětí, následný růst vyvrcholí kolem roku 2045 sekundární vlnou porodnosti (odraz vyššího počtu dětí narozených na počátku 21. století). Na konci prognózovaného období se počet živě narozených dětí opět sníží. Ve střední variantě počet živě narozených dětí poprvé klesne pod stotisícovou hranici v roce 2023, minima (v rámci hodnoceného období) v hodnotě 88,8 tis. dosáhne v roce 2030. Na vrcholu sekundární vlny porodnosti v roce 2043 je očekáváno narození 101,7 tis. dětí. Do konce sledovaného období jejich počet poklesne na 91,2 tis. Nízká varianta počítá s rychlejším poklesem počtu živě narozených dětí, který se dostane pod stotisícovou hranici již roku 2019. Minima na úrovni 79,2 tis. narozených dětí dosáhne v roce 2031. Sekundární vlna porodnosti podle této varianty vyvrcholí již na počátku 40. let 21. století, avšak roční počty narozených dětí by neměly přesáhnout 90 tis. V horizontu projekce počet živě narozených klesne až na 68,1 tis. Neoptimističtější předpoklady dalšího vývoje plodnosti zakomponované do vysoké varianty budou logicky znamenat vyšší počty živě narozených dětí než u ostatních variant. Počet živě narozených dětí by měl pod stotisícovou hranici poklesnout pouze v krátkém období 2028-2032. V druhé polovině 40. let 21. století počítá s růstem porodnosti až na 119,2 tis. živě narozených, který by měl být vystřídán poklesem na úroveň 114,9 tis. v horizontu projekce.

Tab. VIII.8 Přirozená měna, 2009-2065

Rok	Počet živě narozených			Počet zemřelých			Přirozený přírůstek/úbytek		
	nízká varianta	střední varianta	vysoká varianta	nízká varianta	střední varianta	vysoká varianta	nízká varianta	střední varianta	vysoká varianta
2009	116 997	118 430	118 556	108 908	107 564	106 819	8 089	10 866	11 737
2010	115 025	116 609	118 297	108 508	106 831	105 642	6 517	9 778	12 655
2020	96 789	103 534	110 462	111 947	107 637	104 680	-15 158	-4 103	5 782
2030	79 356	88 778	98 752	120 252	114 111	109 574	-40 896	-25 333	-10 822
2040	86 597	100 117	114 549	134 028	128 856	124 656	-47 431	-28 739	-10 107
2050	78 611	98 550	118 680	132 743	129 199	126 816	-54 132	-30 649	-8 136
2060	68 481	90 613	112 739	136 600	133 394	131 273	-68 119	-42 781	-18 534
2065	68 092	91 231	114 933	140 703	139 889	139 429	-72 611	-48 658	-24 496

I přes rostoucí naději dožití ve všech variantách projekce je očekáván růst počtu zemřelých, výraznější pak zejména v období 2025-2040, kdy věkem nejvyšší úmrtnosti budou procházet silné poválečné ročníky. Následujících dvacet let bude počet zemřelých spíše stagnovat, po roce 2060 je očekáván rostoucí trend počtu zemřelých. Rozdíly v absolutních počtech zemřelých mezi jednotlivými variantami nejsou výrazné, maximálně 10-11 tis. (2028-2038). Pro rok 2065 varianty projekce očekávají 139,4-140,7 tis. zemřelých.

Vývoj věkového složení

Populační vývoj v následujících desetiletích podstatně změní věkovou strukturu obyvatelstva České republiky. Vývoj bude ze značné míry determinován současnými nepravidelnostmi věkového složení. Jednotlivými věkovými kategoriemi budou procházet silné a slabé ročníky narozené v někdejších vlnách vysoké a nízké porodnosti, které budou spolu s očekávanými demografickými trendy plodnosti, úmrtnosti a migrace měnit počty osob v jednotlivých věkových skupinách. Při splnění předpokladů budoucího vývoje bez výraznějších výkyvů se bude věková pyramida postupně „vyhlazovat“.

Současné věkové složení populace ČR se vyznačuje nízkým počtem a podílem dětí, silným zastoupením osob v ekonomicky aktivním věku a zatím nepříliš vysokým počtem a podílem osob ve vyšším věku. Nízká úroveň porodnosti po roce 1993 vedla k prohloubení poklesu počtu a podílu dětí v populaci, který (po růstu v sedmdesátých letech) začal zhruba v polovině osmdesátých let. Mírný vzestup počtu narozených dětí, ke kterému dochází od roku 2002, se až v roce 2008 projevil v zastavení poklesu absolutního počtu dětí do 15 let věku (mezi roky 2007 a 2008 nárůst o 3 tisíce), jejich relativní zastoupení se ale dále snížilo. Podíl dětí ve věku 0-14 let na úrovni 14,1 % z roku 2008 je o 5,3 procentních bodů nižší než v roce 1993, absolutně je to o 530 tis. dětí méně. Počty osob ve vyšším věku jsou v posledních letech již ovlivněny příchodem početně silnějších generací z období začátku 2. světové války do věku nad 65 let – 65 let dosáhly již osoby z prvních silných válečných ročníků (1940-1943). V posledních pěti letech se tak obnovil výraznější vzestup zastoupení této složky v populaci. Od roku 2006 je v populaci ČR více osob ve věku nad 65 let než dětí do 15 let.

V horizontu projekce (rok 2065) podíl dětské složky oproti současnému stavu poklesne, resp. bude stagnovat (ve vysoké variantě). Rozdíly mezi variantami projekce budou výraznější ve druhé půli projekčního období. Klesající trend však nebude platit pro celé prognózované období. Budoucí vývoj bude odrážet vlny zvýšené porodnosti. Ta současná povede k růstu podílu dětí do 15 let v populaci až zhruba do roku 2020 (2019 v nízké, 2020 ve střední, 2021 ve vysoké) na 15,4-15,7 % v závislosti na variantě. V dalších téměř dvaceti letech by se měl podíl dětí snižovat na 12,2-12,8 % a poté vlivem sekundární vlny opět, ale již mírněji (na 12,9-14,7 %) narůstat. Maximum by mělo být dosaženo na počátku padesátých let 21. století. Po zbytek hodnoceného období bude zastoupení dětí v populaci opět klesat.

Tab. VIII.9 Počet a podíl dětí ve věku 0-14 let, 2009-2066 (k 1. 1.)

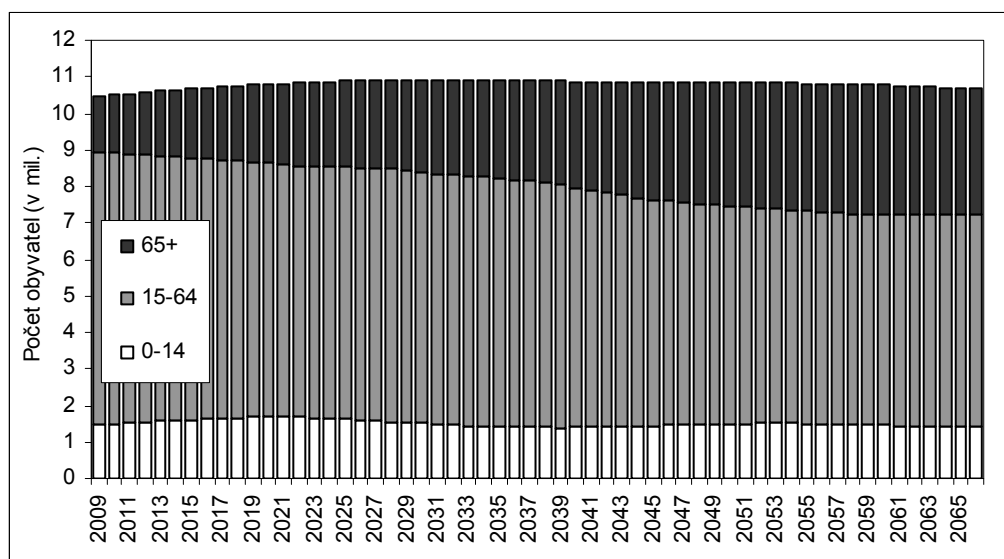
Rok	Absolutní počet			Podíl v obyvatelstvu (%)		
	nízká varianta	střední varianta	vysoká varianta	nízká varianta	střední varianta	vysoká varianta
2009	1 480 007	1 480 007	1 480 007	14,1	14,1	14,1
2010	1 490 037	1 492 263	1 493 576	14,2	14,2	14,2
2020	1 635 076	1 682 797	1 732 582	15,4	15,6	15,7
2030	1 394 063	1 509 161	1 630 839	13,3	13,8	14,3
2040	1 239 762	1 398 991	1 571 496	12,2	12,9	13,4
2050	1 269 835	1 500 915	1 744 356	12,9	13,8	14,5
2060	1 151 225	1 460 710	1 771 996	12,3	13,6	14,4
2066	1 070 047	1 404 192	1 739 537	11,8	13,2	14,0

Významnější změny nastanou u skupiny 15-64letých. Počet osob v produktivním věku pravděpodobně dosáhl svého maxima v roce 2008, pro další desetiletí je očekáván celkový klesající trend, i když v určitých obdobích bude stagnovat (např. podle střední varianty v letech 2024-2028 a po roce 2060). Nejrychlejší snižování nastane v období 2012-2017, kdy budou tuto věkovou kategorii opouštět silné populační ročníky narozené ke konci 40. let a v první polovině 50. let minulého století. Druhou vlnu rychlejšího zmenšování početní velikosti této skupiny lze očekávat v druhé polovině 30. let 21. století, kdy se do skupiny osob ve věku 65 a více let budou přesouvat osoby z nejméně početních ročníků 70. let. V současné době je osob ve věku 15-64 let 7,43 mil. Do konce roku 2065 je očekáván pokles na 5,02-6,75 mil. V případě vyplnění předpokladů střední varianty se tak bude jednat o pětinné snížení, v případě nízké až o téměř jednu třetinu, podle vysoké by se jednalo o pokles o necelou desetinu. Podíl osob ve věku ekonomické aktivity se sníží ze současných 71,0 % na 54,5-55,4 % v horizontu projekce.

Tab. VIII.10 Počet a podíl osob ve věku 15-64 let, 2009-2066 (k 1. 1.)

Rok	Absolutní počet			Podíl v obyvatelstvu (%)		
	nízká varianta	střední varianta	vysoká varianta	nízká varianta	střední varianta	vysoká varianta
2009	7 431 383	7 431 383	7 431 383	71,0	71,0	71,0
2010	7 403 098	7 412 465	7 426 301	70,6	70,6	70,6
2020	6 840 481	6 948 298	7 103 052	64,5	64,4	64,4
2030	6 662 124	6 882 301	7 190 871	63,5	63,1	63,0
2040	6 196 096	6 560 685	7 051 488	60,8	60,3	60,3
2050	5 448 213	5 965 878	6 619 584	55,4	55,0	55,2
2060	5 058 962	5 761 223	6 550 303	53,9	53,5	53,3
2066	5 016 374	5 850 294	6 748 963	55,4	54,8	54,5

Obr. VIII.9 Složení obyvatelstva podle hlavních věkových skupin, střední varianta, 2009-2066 (k 1. 1.)



K nejvýraznějším změnám dojde bezesporu ve věkové kategorii 65 a víceletých. Obyvatel v tomto věku výrazně přibude. V růstu jejich počtu se budou odrážet zejména nepravidelnosti věkové struktury a očekávané další (nemalé) prodloužování naděje dožití. Významný růst počtu a podílu osob starších 65 let nastane podle všech variant projekce. Absolutně jejich počet vzroste ze současných 1,56 mil. na 2,97-3,90 mil. osob (v závislosti na variantě projekce) ke konci roku 2065, jejich relativní zastoupení v populaci z dnešních 14,9 % na 31,5-32,8 %. Základním rysem vývoje obyvatelstva České republiky v nadcházejících desetiletích tak bude jednoznačně progresivní stárnutí. Tempo a intenzita bude determinována posuny nepravidelností současné věkové struktury. Např. podíl starších osob bude zrychleně narůstat v příštích několika letech v souvislosti s průchodem silných válečných a poválečných ročníků přes věkovou hranici 65 let, další zintenzívnění je očekáváno v důsledku vstupu osob narozených v době vrcholící vlny zvýšené porodnosti v 70. letech minulého století do této věkové kategorie.

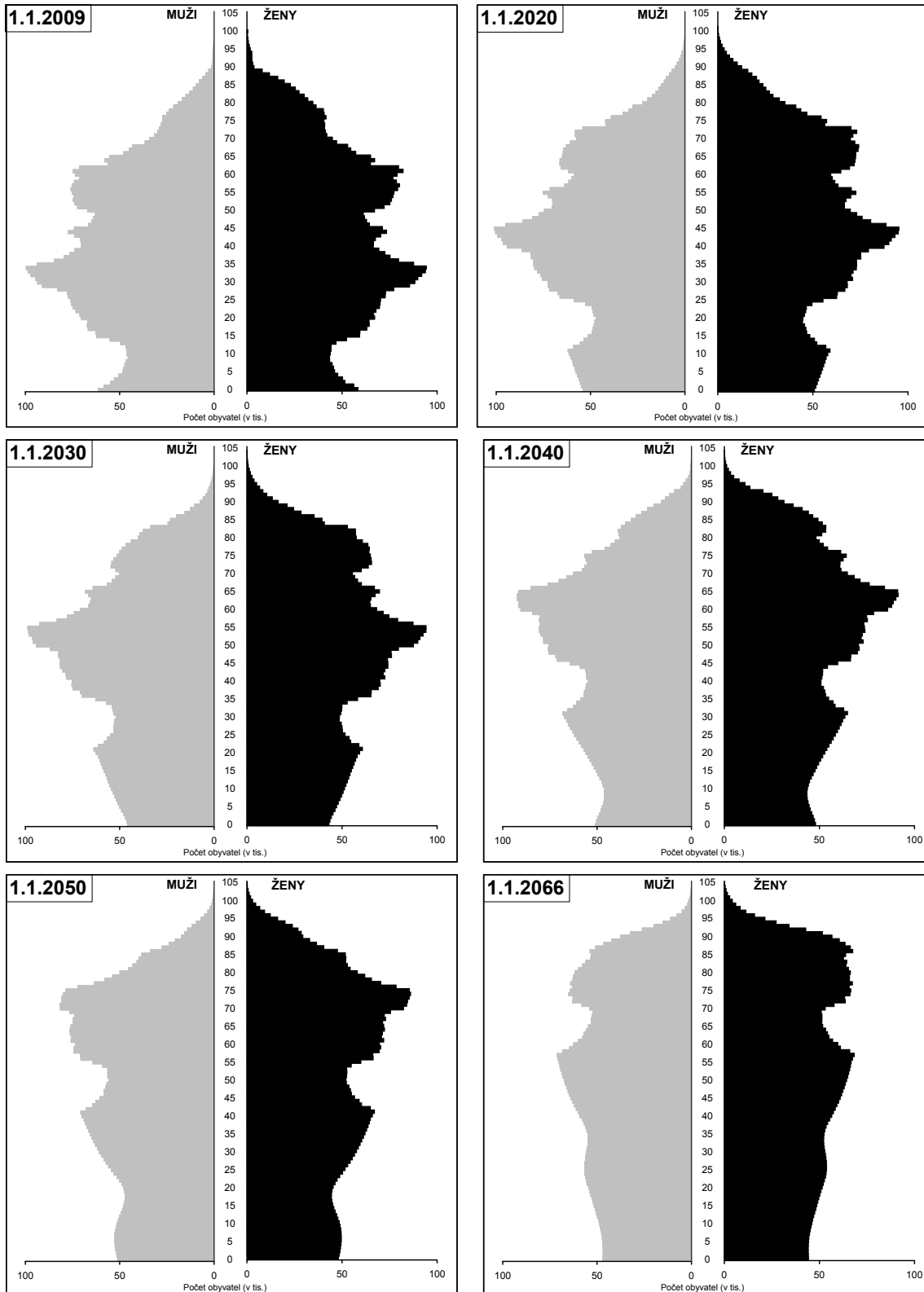
Tab. VIII.11 Počet a podíl osob ve věku 65 a více let, 2009-2066 (k 1. 1.)

Rok	Absolutní počet			Podíl v obyvatelstvu (%)		
	nízká varianta	střední varianta	vysoká varianta	nízká varianta	střední varianta	vysoká varianta
2009	1 556 152	1 556 152	1 556 152	14,9	14,9	14,9
2010	1 597 496	1 598 680	1 599 402	15,2	15,2	15,2
2020	2 137 631	2 166 389	2 189 396	20,1	20,1	19,9
2030	2 434 401	2 516 957	2 586 318	23,2	23,1	22,7
2040	2 750 837	2 913 984	3 064 322	27,0	26,8	26,2
2050	3 119 252	3 375 527	3 634 243	31,7	31,1	30,3
2060	3 177 656	3 554 579	3 959 407	33,8	33,0	32,2
2066	2 967 203	3 411 569	3 903 184	32,8	32,0	31,5

Uvnitř této skupiny dojde k významným strukturálním změnám. Nejvíce přibude osob v nejvyšším věku. Počty osob ve věku nad 85 let se v posledních pěti letech zvyšovaly, tohoto věku se dožívaly osoby narozené v období kompenzačního vzestupu porodnosti po první světové válce. Výrazné zrychlení přírůstku osob této věkové kategorie nastane po roce 2025, kdy se nad 85 let věku budou dostávat početně silné

generace 1940 a mladší. Další vlna zrychlení pak nastane v posledních cca 10 letech prognózovaného období v souvislosti se vstupem narozených v 70. letech minulého století do tohoto věku. Celkově se počet osob ve věku 85 a více let do roku 2066 zvýší 7,5násobně, když celá kategorie 65 a víceletých se zhruba zdvojnásobí. Podle střední varianty dojde k vzestupu počtu osob nad 85 let věku ze současných 136,7 tis. na 1,02 mil. Každý desátý obyvatel České republiky tak bude starší 85 let.

Obr. VIII.10 Věkové složení, střední varianta, 2009-2066



Rozdílný vývoj velikosti základních věkových skupin povede k výrazným změnám v jejich relacích. Poměr velikosti skupin 65 a víceletých a dětí ve věku do 15 let udává index stáří. Situace, která je typická pro věkovou skladbu populace ČR od roku 2006, kdy skupina osob ve věku 65 a více let početně převyšuje skupinu dětí do 15 let věku, by se již změnit neměla, a to i podle té neoptimističtější varianty, která předpokládá na současné poměry relativně vysokou úroveň plodnosti (opačným směrem však působí nejvýraznější snižování úmrtnosti, které bude zvyšovat počty osob ve vyšším a nejvyšším věku). Index stáří v budoucnu navíc výrazně poroste, ze současných 105 seniorů na 100 dětí by dle střední varianty v polovině 20. let 21. století překročil hranici 150, na sklonku 30. let hranici 200, v horizontu projekce by pak na 100 dětí připadalo 243 osob starších 65 let.

Tab. VIII.12 Charakteristiky věkového složení, 2009-2066 (k 1. 1.)

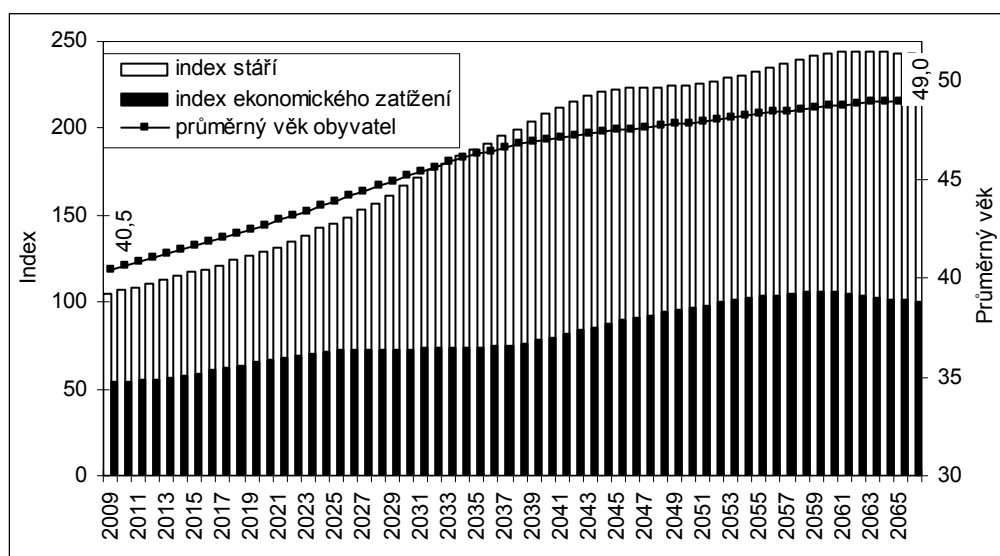
Rok	Průměrný věk			Index stáří			Index ekonomického zatížení *		
	nízká varianta	střední varianta	vysoká varianta	nízká varianta	střední varianta	vysoká varianta	nízká varianta	střední varianta	vysoká varianta
2009	40,5	40,5	40,5	105	105	105	54	54	54
2010	40,7	40,6	40,6	107	107	107	55	55	54
2020	42,8	42,7	42,6	131	129	126	67	67	67
2030	45,4	45,2	44,8	175	167	159	72	73	73
2040	47,7	47,0	46,6	222	208	195	78	80	80
2050	48,5	47,9	47,3	246	225	208	95	97	97
2060	49,6	48,7	48,1	276	243	223	103	106	107
2066	50,0	49,0	48,4	277	243	224	97	100	102

* počet osob ve věku 0-19 a 65 a více let na 100 osob ve věku 20-64 let

Nevyhnutelný je také trend zvyšujícího se indexu ekonomického zatížení, porovnávající počet osob v ekonomicky neaktivním a aktivním věku. Zatímco dnes na 1 osobu v ekonomicky neaktivním věku (resp. ve věku 0-19 či 65 a více let) připadají 2 osoby v ekonomicky aktivním věku (resp. ve věku 20-64 let), ke konci prognózovaného období bude poměr těchto dvou skupin obyvatelstva vyrovnaný. Z ekonomicky závislých skupin bude na významu nabývat kategorie osob ve vyšším věku. Díky nestejnému vývoji velikosti skupiny dětí a osob ve vyšším věku bude zhoršování poměru počtu osob starších 65 let a osob ve věku ekonomické aktivity (oproti poměru všech ekonomicky neaktivních na ekonomicky aktivní) ještě výraznější. Poslední reálné údaje (k 1. 1. 2009) ukazují na poměr zhruba 4,5 osob ve věku 20-64 let na 1 osobu ve věku nad 65 let, v roce 2065 to bude pouze 1,5 osoby.

Výrazné změny ve věkovém složení se pak promítnou do hodnot dalších ukazatelů. Průměrný věk obyvatel se v roce 2065 bude pohybovat mezi 48 a 50 lety, což je o 8-10 let více než je tomu dnes. Pro populaci žen platí průměrný věk v současnosti zhruba o 3 roky vyšší než pro populaci mužů (42,0 vs. 38,9), do konce hodnoceného období se rozdíl o něco sníží, přibližně na 2,5 roku.

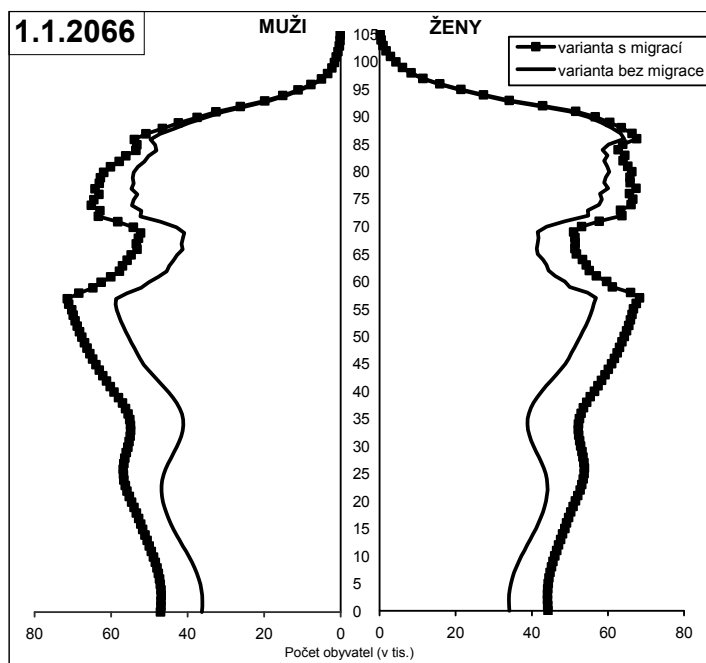
Obr. VIII.11 Charakteristiky věkového složení, střední varianta, 2009-2066 (k 1. 1.)



Pokud by bylo saldo zahraniční migrace nulové nebo dokonce ztrátové, mělo by to pro populační situaci České republiky nepříznivý dopad. Kromě toho, že by úbytky obyvatel nastaly dříve (při

předpokladech vývoje úrovně plodnosti a úmrtnosti zahrnutých ve střední variantě již za 10 let) a byly by větší, znamenalo by to také rychlejší demografické stárnutí. Očekávaná věková struktura migrantů je totiž mladší než struktura „domácí“ populace. Podíl dětí v populaci by tak byl bez přílivu migrantů nižší, menší by bylo také zastoupení osob v ekonomicky aktivním věku, procento starších osob naopak vyšší – 34,1 % oproti 32,0 % k 1. 1. 2066 ze střední varianty s migrací.

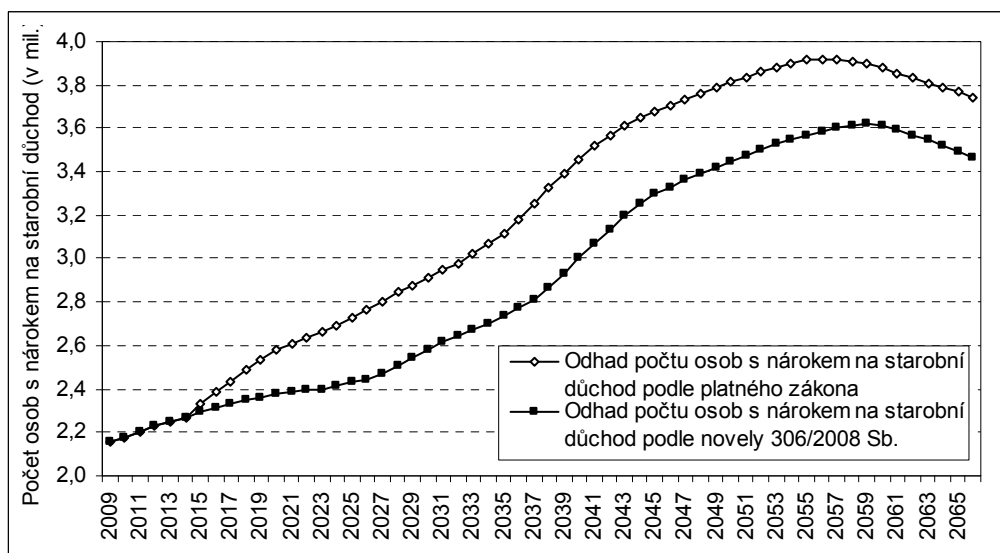
Obr. VIII.12 Věková struktura, střední varianta s migrací a bez migrace, 2066



Počty obyvatel s nárokem na starobní důchod

Přirozeným důsledkem populačního stárnutí a s tím souvisejícím růstem ekonomického zatížení aktivní populace bude výrazný vzestup počtu osob s nárokem na starobní důchod. Ten nastane v každém případě, posun věkové hranice pro odchod do důchodu tento nárůst pouze ztlumí. Současná (platná) právní úprava upravuje věk pro odchod do důchodu po 31. 12. 2012 na 63 let pro muže a 59-63 pro ženy (podle počtu vychovaných dětí). Novela č. 306/2008 Sb. (s účinností od 1. 1. 2010) zavádí další postupné zvyšování důchodového věku na 65 let pro muže a 62-65 let pro ženy (podle počtu vychovaných dětí). Tato novela sníží očekávaný počet osob s nárokem na starobní důchod cca o 280 tis. k horizontu projekce. Podle schválených právních úprav a očekávaného demografického vývoje podle střední varianty projekce však lze odhadovat nárůst počtu osob s nárokem na starobní důchod ze současných 2,15 mil. (2,06 mil. vyplacených starobních důchodů) až na 3,46 mil. ke konci roku 2065.

Obr. VIII.13 Počty osob s nárokem na starobní důchod, střední varianta, 2009-2066 (k 1. 1.)



Podrobné výsledky o počtech obyvatel a jeho složení podle pohlaví a věku spolu s vybranými souhrnnými analytickými ukazateli (parametry) všech tří variant projekce jsou zveřejněny na internetových stránkách ČSÚ <http://www.czso.cz/csu/2009edicniplan.nsf/p/4020-09>. V lednu 2010 k projekci za Českou republiku přibudou i projekce za oblasti a kraje, které budou vypracovány v jedné variantě, která bude odpovídat republikové střední bez migrace (uvažována nebude ani vnitřní migrace).