

7 Migrace

Podle údajů z Informačního systému evidence obyvatel Ministerstva vnitra ČR (ISEO) a Cizineckého informačního systému (CIS),¹⁰ jehož správcem je Ředitelství služby cizinecké policie, přibylo v roce 2012 zahraniční migrací 10,3 tisíce obyvatel, o 6,6 tisíce méně než v roce 2011. Do České republiky se v roce 2012 přistěhovalo celkem 30,3 tisíce osob, vystěhovalých bylo evidováno 20,0 tisíce. Ve srovnání s rokem 2011 se výrazně zvýšily počty přistěhovalých a zejména vystěhovalých, došlo tedy k výraznému nárůstu objemu zahraničního stěhování (z 28,3 tisíce v roce 2011 na 50,3 tisíce v roce 2012). Objem vnitřního stěhování se meziročně o 1,1 tisíce zvýšil, celkem bylo zaznamenáno 232,8 tisíce změn trvalého (u cizinců také dlouhodobého/přechodného) bydliště mezi obcemi uvnitř republiky.

V období let 1992–2012¹¹ zaznamenávala Česká republika kladné migrační saldo s výjimkou roku 2001, v němž byl registrován migrační úbytek 8,6 tisíce osob. V první polovině tohoto období se průměrná výše migračního salda pohybovala okolo 9,7 tisíce, v období 2002–2012¹² bylo průměrné migrační saldo 32,3 tisíce. Výjimečně vysoké bylo migrační saldo v letech 2007 a 2008, kdy jeho hodnota dosáhla 83,9, resp. 71,8 tisíc osob.

Tab. 7.1 Zahraniční migrace, 1992–2012

	1992	2002	2008	2009	2010	2011	2012
Přistěhovalí	19 072	44 679	77 817	39 973	30 515	22 590	30 298
Vystěhovalí	7 291	32 389	6 027	11 629	14 867	5 701	20 005
Objem zahraničního stěhování	26 363	77 068	83 844	51 602	45 382	28 291	50 303
Saldo zahraničního stěhování	11 781	12 290	71 790	28 344	15 648	16 889	10 293

Složení zahraniční migrace podle věku a pohlaví se velmi liší od věkové a pohlavní struktury populace ČR. Mezi přistěhovalými i vystěhovalými z/do České republiky převládají muži, v roce 2012 představovali na straně přistěhovalých 56,3 % a na straně vystěhovalých 59,5 %. Ve srovnání s rokem 2011 se podíl pohlaví mezi přistěhovalými příliš nezměnil, u vystěhovalých byla změna větší, v obou případech to znamenalo prohloubení nerovnováhy mezi pohlavími. Ale např. v roce 2008 bylo mezi přistěhovalými 63,2 % mužů a v roce 2010 bylo mezi vystěhovalými dokonce 74,2 % mužů.

Věková struktura migrantů reflektuje převažující důvod migrace, jímž je práce.¹³ Zastoupení osob mladších 15 let a osob ve věku 65 a více let se oproti roku 2011 snížilo jak mezi přistěhovalými tak i mezi vystěhovalými. Mezi vystěhovalými byla v roce 2012 pouze 2,0 % 65letých a starších, u přistěhovalých byl podíl této věkové skupiny ještě menší – 1,9 %. Podíl dětské složky mezi vystěhovalými se výrazně snížil z extrémní hodnoty 15,3 % v roce 2011 na 8,2 % v roce následujícím. Mezi přistěhovalými pokles dětské složky nebyl tak výrazný, její zastoupení se snížilo z 13,7 % v roce 2011 na 11,2 % v roce 2012. Zastoupení osob v předproduktivním i poproduktivním věku bylo v roce 2012 tedy opět nižší než byly podíly těchto věkových skupin v obyvatelstvu ČR jako celku, kde podíl osob mladších 15 let na konci roku 2012 představoval 14,8 % a 65letých a starších let bylo 16,8 %.

Majoritní skupinu migrantů představují osoby v produktivním věku, v letech 2002–2012 bylo více než devět z deseti migrantů právě ve věku 15–64 let, přičemž se většinou jednalo o osoby ve věku 15–34 let, jejichž zastoupení mezi všemi migranty bylo v celém období nadpoloviční, když se pohybovalo od 51 do 60 %. V roce 2012 představovali migranti v mladším produktivním věku 51,7 % z celkového počtu všech zahraničních migrantů.

¹⁰ Od července 2012 jsou údaje o migraci cizinců přebírány z Cizineckého informačního systému, jehož správcem je Ředitelství služby cizinecké policie, v období 2008 až červen 2012 byl zdrojem dat Informační systém evidence obyvatel MV ČR, před rokem 2008 byla data přebírána z Cizinecké policie ČR.

¹¹ Údaje o zahraniční migraci jsou srovnatelné od roku 2001, kdy došlo k rozšíření okruhu osob sledovaných ve statistice migrace o cizince dlouhodobě pobývající na území ČR. Údaje o stěhování (stejně tak i o sňatcích, rozvodech, narozených, zemřelých i o potratech) se do roku 2000 včetně týkaly pouze osob (včetně cizinců) s trvalým pobytem na území ČR. Od 1. 1. 2001 (v návaznosti na sčítání lidu, domů a bytů 2001) veškeré údaje zahrnují také cizince s vízy nad 90 dnů (podle zákona č. 326/1999 Sb., o pobytu cizinců) a cizince s přiznaným azylem (podle zákona č. 325/1999 Sb., o azylu). Od 1. 5. 2004, v návaznosti na tzv. Euronovelu zákona č. 326/1999 Sb., o pobytu cizinců, se údaje týkají také občanů zemí EU s přechodným pobytem na území ČR a občanů třetích zemí s dlouhodobým pobytem.

¹² Jako počátek referenčního období je v dalším textu v této kapitole zvolen rok 2002 s ohledem na srovnatelnost dat.

¹³ Údaje přebírané z ISEO a z CIS však informaci o důvodu stěhování neobsahují, důvod stěhování byl uváděn pouze v papírových hlášeních ČSÚ, která se sbírala před rokem 2005.

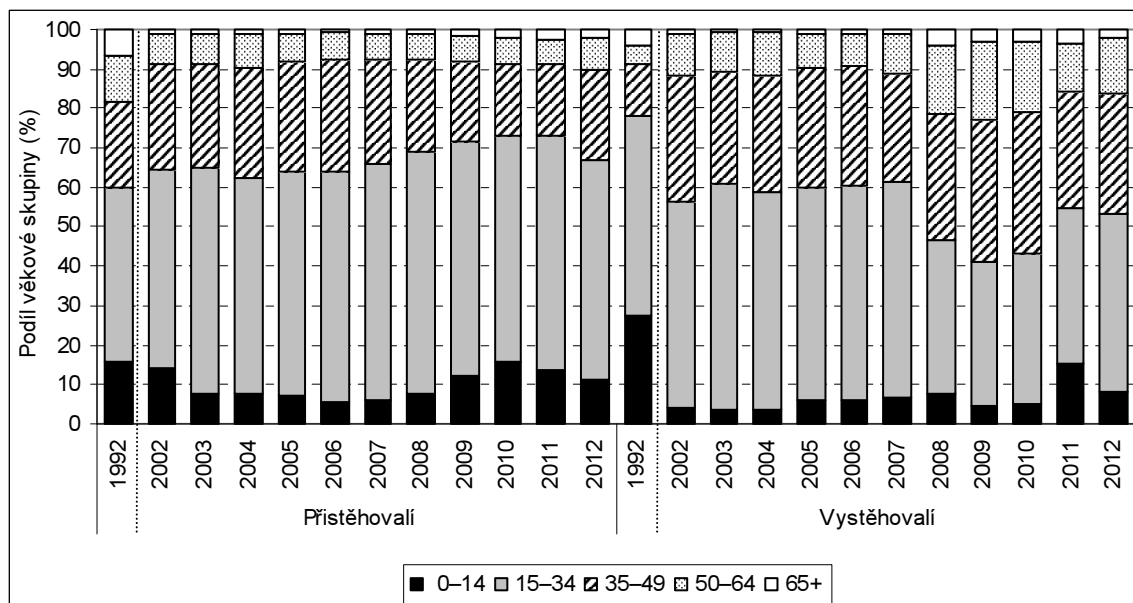
Průměrný věk migrantů byl stejně jako v předchozích letech i v roce 2012 vyšší u mužů než u žen a u emigrantů ve srovnání s imigranty. V roce 2012 byl průměrný věk přistěhovaných žen 28,9 roku, což bylo o 1,8 roku více než v roce 2011. Přistěhovaní muži byli v průměru staří 31,7 roku, tj. o 1,9 roku více než v roce předešlém. U vystěhovaných mužů meziročně průměrný věk vzrostl z 34,6 roku na 35,8. Neopakovala se tak situace z roku 2011 kdy se průměrný věk vystěhovaných mužů meziročně výrazně snížil. V roce 2012 byl průměrný věk žen mezi emigranty 33,7 roku, tj. o 1,1 roku více než v roce předešlém. Průměrný věk mužů (39,8 roku) i žen (42,7 roku) v celé populaci ČR byl i v roce 2012 výrazně vyšší než průměrný věk přistěhovaných i vystěhovaných mužů a žen.

Tab. 7.2 Zahraniční migrace podle věku a pohlaví, 1992–2012

	1992*	2002	2008	2009	2010	2011	2012
Přistěhovaní							
v tom ve věku: 0–14	2 960	6 416	5 944	4 813	4 750	3 087	3 399
15–34	8 446	22 469	47 860	23 842	17 523	13 416	16 960
35–49	4 212	11 970	18 192	8 144	5 550	4 089	6 810
50–64	2 220	3 381	4 985	2 567	2 096	1 469	2 548
65+	1 234	443	836	607	596	529	581
Podíl věkové skupiny (%): 0–14	15,5	14,4	7,6	12,0	15,6	13,7	11,2
65+	6,5	1,0	1,1	1,5	2,0	2,3	1,9
Průměrný věk migrantů - muži	32,8	32,0	30,8	29,8	29,2	29,8	31,7
- ženy	32,8	27,5	29,2	27,6	26,8	27,1	28,9
Vystěhovaní							
v tom ve věku: 0–14	2 005	1 324	472	535	758	873	1 645
15–34	3 698	16 916	2 338	4 243	5 634	2 250	9 028
35–49	942	10 385	1 929	4 168	5 367	1 682	6 092
50–64	352	3 449	1 034	2 304	2 682	685	2 846
65+	294	315	254	379	426	211	394
Podíl věkové skupiny (%): 0–14	27,5	4,1	7,8	4,6	5,1	15,3	8,2
65+	4,0	1,0	4,2	3,3	2,9	3,7	2,0
Průměrný věk migrantů - muži	25,3	35,7	39,3	40,9	40,2	34,6	35,8
- ženy	25,7	31,1	33,2	35,1	34,1	32,6	33,7
Podíl mužů (%) - přistěhovaní	53,3	61,9	63,2	57,7	54,3	55,1	56,3
- vystěhovaní	50,5	68,7	66,2	73,3	74,2	54,5	59,5

* Včetně stěhování se Slovenskem.

Obr. 7.1 Zahraniční migrace podle věku, 1992–2012



Čeští státní občané se na objemu zahraniční migrace v letech 2002–2008 podíleli 3–5 %. V roce 2009 jejich podíl na migračním objemu dosáhl 7,9 % a v následujících dvou letech se dále zvyšoval. V roce 2011 měla již téměř každá pátá osoba, která se stěhovala přes hranice ČR, také české občanství. V roce 2012 došlo k poklesu podílu občanů ČR na objemu zahraničního stěhování, když mezi přistěhoválými a vystěhoválými jako celku měl pouze každý desátý české státní občanství. Počty vystěhovaných českých občanů obvykle převažovaly nad počtem přistěhovaných a i v roce 2012 bylo zaznamenáno záporné migrační saldo, a sice minus 1 640 osob, což mezi osobami s českým občanstvím znamenalo největší převahu vystěhovaných nad přistěhoválými od roku 1995, od kdy je sledováno státní občanství. S ohledem na neúplnou evidenci se lze domnívat, že úbytky jsou ve skutečnosti vyšší.

Tab. 7.3 Nejčtenější státní občanství* zahraničních migrantů, 1995–2012

Státní občanství	1995	2002	2008	2009	2010	2011	2012
Přistěhoválí - 1.	Slovensko	Slovensko	Ukrajina	Ukrajina	Slovensko	Slovensko	Ukrajina
2.	Německo	Ukrajina	Vietnam	Slovensko	Rusko	Rusko	Slovensko
3.	Ukrajina	Vietnam	Slovensko	Rusko	Ukrajina	Ukrajina	Rusko
Vystěhoválí - 1.	Německo	Slovensko	ČR	Slovensko	Slovensko	ČR	Ukrajina
2.	Slovensko	Ukrajina	Německo	ČR	ČR	Slovensko	ČR
3.	Rakousko	Rusko	Slovensko	Polsko	Polsko	Německo	Vietnam
Saldo stěhování - 1.	Slovensko	Ukrajina	Ukrajina	Ukrajina	Rusko	Slovensko	Slovensko
2.	Německo	Vietnam	Vietnam	Rusko	Ukrajina	Rusko	Rusko
3.	Ukrajina	Polsko	Slovensko	USA	USA	Ukrajina	Německo

* Státní občanství je sledováno od roku 1995.

Tab. 7.4 Zahraniční stěhování podle státního občanství*, 1995–2012**

Státní občanství	1995	2002	2008	2009	2010	2011	2012
Přistěhoválí	10 540	44 679	77 817	39 973	30 515	22 590	30 298
z toho občanství: ČR	4 637	1 031	1 666	1 774	2 469	1 917	1 691
Slovensko	3 845	12 967	7 592	5 609	5 086	4 368	4 825
Německo	1 198	811	4 308	1 975	2 002	1 338	1 319
Polsko	307	1 656	1 223	858	723	612	576
Rakousko	241	310	503	386	385	326	188
Rusko	364	2 437	5 763	4 115	3 681	2 146	3 201
Spojené státy	372	709	2 217	2 464	1 680	1 321	1 081
Bulharsko	203	722	1 031	571	583	488	733
Vystěhoválí	541	32 389	6 027	11 629	14 867	5 701	20 005
z toho občanství: ČR	457	1 298	2 206	2 279	2 386	3 233	3 331
Slovensko	140	14 266	585	4 167	6 424	979	866
Německo	195	666	2 034	1 802	1 638	366	269
Polsko	10	1 115	67	1 974	2 328	228	153
Rakousko	41	250	363	370	429	139	146
Rusko	-	1 917	35	9	11	23	1 635
Spojené státy	21	422	17	10	7	10	316
Bulharsko	3	469	81	131	59	24	30
Saldo zahraniční migrace	9 999	12 290	71 790	28 344	15 648	16 889	10 293
z toho občanství: ČR	4 180	-267	-540	-505	83	-1 316	-1 640
Slovensko	3 705	-1 299	7 007	1 442	-1 338	3 389	3 959
Německo	1 003	145	2 274	173	364	972	1 050
Polsko	297	541	1 156	-1 116	-1 605	384	423
Rakousko	200	60	140	16	-44	187	42
Rusko	364	520	5 728	4 106	3 670	2 123	1 566
Spojené státy	351	287	2 200	2 454	1 673	1 311	765
Bulharsko	20	253	950	440	524	464	703

* Státní občanství je sledováno od roku 1995.

** Vybrané země: ČR, země sousedící s ČR a dále dle pořadí migračního salda v roce 2012.

Pořadí zemí, jejichž občané měli v ČR nejvyšší migrační přírůstky, není zcela stabilní. V roce 2012 bylo nejvyšší migrační saldo u občanů Slovenska (3 959 osob), podobně tomu bylo i v roce předchozím (3 389 osob), ale v roce 2010 bylo u Slováků migrační saldo záporné: minus 1 338 osob. Rusko, kterému v roce 2012 patřilo druhé místo s hodnotou migračního salda 1 566 osob, se v posledních čtyřech letech objevovalo právě na druhém nebo i na prvním místě. Třetí nejvyšší migrační saldo bylo v roce 2012 zaznamenáno u občanů Německa, u nichž počet přistěhovalých převýšil počet vystěhovalých o 1 050 osob. Od roku 2002 je to poprvé, co se migrační saldo osob s německým státním občanstvím umístilo v první trojici. Současně to bylo poprvé, co se v první trojici neobjevili občané Ukrajiny, u nichž bylo v letech 2002–2009 zaznamenávána nejvyšší hodnota migračního salda. V každém následujícím roce si Ukrajinci o jedno místo pohoršili a v roce 2012 bylo u nich zaznamenané migrační saldo vůbec nejnižší: minus 1 814 osob.

Podle Cizineckého informačního systému, jehož správcem je Ředitelství služby cizinecké policie, žilo k 31. 12. 2012 na území České republiky 438 213 cizinců, z toho 382 616 trvale a 55 597 dlouhodobě/přechodně. Nejčastěji měli státní občanství Ukrajiny (112 647 osob, z toho 57 770 s trvalým pobytem). Druhou početně nejsilnější skupinou jsou občané Slovenska (85 807 osob, z toho 33 362 s trvalým pobytem), třetí Vietnamu (57 360 osob, z toho 39 722 s trvalým pobytem). Více jak deset tisíc občanů zde mělo ještě Rusko (33 291), Polsko (19 235) a Německo (17 149).

Objem vnitřního stěhování se meziročně mírně zvýšil, v roce 2012 bylo zaznamenáno 232,8 tisíce změn trvalého bydliště (u cizinců také dlouhodobého/přechodného) uvnitř republiky,¹⁴ o 1,1 tisíc více než v roce 2011. Za tímto nárůstem stálo především zvýšení počtu přestěhování na krátké vzdálenosti, když z obce do obce v rámci okresu bylo v roce 2012 zaznamenáno 102,9 tisíce přestěhování, což bylo o 1 790 více než v roce 2011. I počet případů stěhování z okresu do okresu v témže kraji se meziročně mírně zvýšil, a sice o 331 na 47,4 tisíce. Stěhování z kraje do kraje bylo v roce 2012 zaznamenáno 82,6 tisíce, což představovalo meziroční pokles o 987 případů.

Tab. 7.5 Vnitřní migrace podle typu stěhování, 1992–2012

Objem stěhování	1992*	2002	2008	2009	2010	2011	2012
Celkem	212 196	197 068	250 071	233 262	240 695	231 694	232 828
- z obce do obce v rámci okresu	100 760	88 920	104 713	96 395	101 181	101 072	102 862
- z okresu do okresu v rámci kraje	52 874	37 227	47 444	45 002	47 774	47 064	47 395
- z kraje do kraje	58 562	70 921	97 914	91 865	91 740	83 558	82 571

* Veškeré údaje se vztahují k území daného celku, které respektuje územní členění platné v roce události.

Podíl stěhování mezi okresy v rámci kraje se meziročně nezměnil, na celkové vnitřní migraci se tento typ stěhování podílel 20 %. Stejně zůstalo i zastoupení stěhování z obce do obce v rámci okresu (44 % z objemu vnitřního stěhování) a stěhování z kraje do kraje, které se na vnitřním stěhování podílelo 36 %. V roce 2002 byla situace obdobná, když na stěhování z obce do obce v témže okrese připadlo 45 % z celkového počtu přestěhování v rámci ČR, stěhování z okresu do okresu v rámci kraje představovalo 19 % a stěhování mezi různými kraji se na vnitřním stěhování podílelo 36 %.

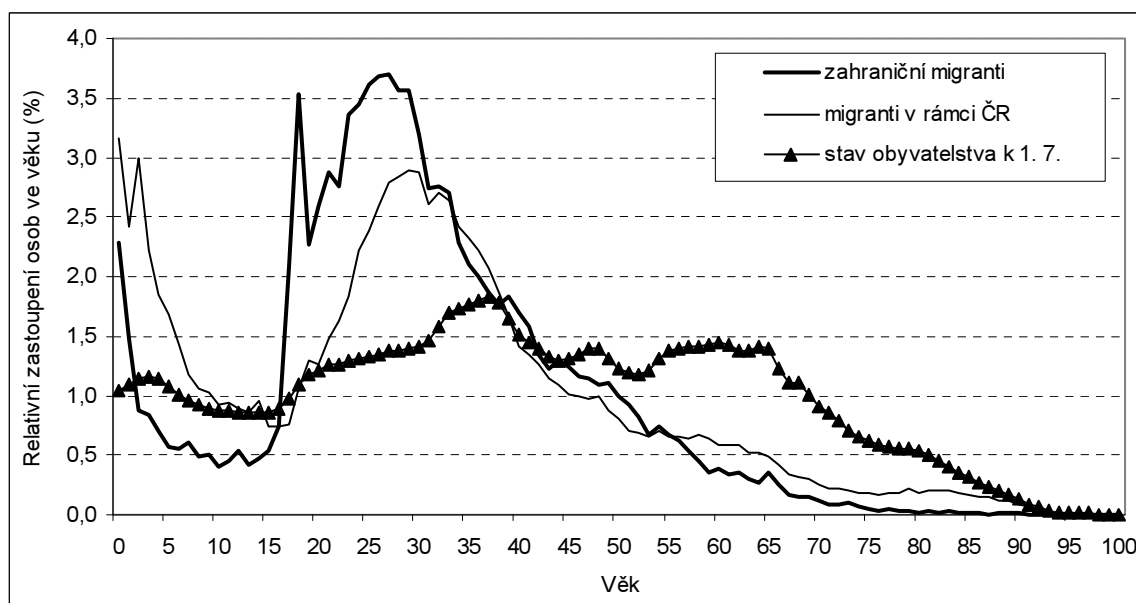
Tab. 7.6 Vnitřní migrace podle věku a pohlaví, 1992–2012

	1992	2002	2008	2009	2010	2011	2012
Migranti podle věku: 0–14	47 880	37 633	47 775	46 534	50 397	52 960	54 942
15–34	111 542	96 705	116 903	106 797	103 809	93 996	92 502
35–49	26 548	32 077	50 287	47 447	51 195	48 449	49 448
50–64	11 679	17 070	23 555	21 367	23 324	22 776	22 462
65+	14 547	13 583	11 551	11 117	11 970	13 513	13 474
Podíl věkové skupiny (%): 0–14	21,3	14,7	19,1	19,9	20,9	22,9	23,6
65+	6,5	5,3	4,6	4,8	5,0	5,8	5,8
Průměrný věk migrantů - muži	26,7	30,2	30,7	30,4	30,6	30,3	30,1
- ženy	28,4	31,7	31,3	31,0	31,3	31,4	31,2
Migranti podle pohlaví - muži	102 593	95 351	123 486	114 528	117 894	109 188	109 219
- ženy	109 603	101 717	126 585	118 734	122 801	122 506	123 609
Podíl mužů (%)	48,3	48,4	49,4	49,1	49,0	47,1	46,9

¹⁴ Jde o evidované změny pobytu mezi obcemi uvnitř ČR podle zákona č. 133/2000 Sb., o evidenci obyvatel a rodných číslech. Ve vnitřním stěhování tedy nejsou zahrnuty změny pobytu osob bez splnění ohlašovací povinnosti.

V roce 2012 bylo mezi stěhujícími se v rámci ČR 47 % mužů a 53 % žen. Stejně jako u zahraničního stěhování jsou i osoby stěhující se uvnitř ČR v průměru mladší než celková populace. Průměrný věk stěhujících se v rámci ČR byl v roce 2012 u mužů 30,1 roku, u žen 31,2 roku, byl tedy zhruba o 10 let nižší než průměrný věk mužů a žen v celé ČR. V posledním desetiletí se průměrný věk osob stěhujících se mezi různými obcemi ČR měnil jen minimálně. Oproti roku 1992 však došlo k jeho navýšení u žen o 2,8 roku a u mužů o 3,4 roku. Relativně větší váhu než v celkové populaci měli mezi stěhujícími se v rámci ČR podobně jako v letech předchozích i v roce 2012 děti do 15 let věku (23,6 % v roce 2012). Naopak ve srovnání s celkovou populací bylo i v loňském roce podstatně nižší zastoupení stěhujících se osob, které již dovršily 65 či více let (5,8 %). V porovnání se zahraniční migrací se v rámci republiky stěhuje relativně více dětí a méně osob ve věku 15–29 let, ve vyšším věku se již relativní věková struktura obou typů migrace nelišila a celkově lze říci, že věkové profily obou typů migrace jsou si tvarem podobné.

Obr. 7.2 Věková struktura migrantů a obyvatelstvo ČR, 2012



Podíl cizinců na vnitřním stěhování se v letech 2001–2009 stále zvyšoval až na 17,8 %. V následujících dvou letech se cizinci na vnitřním stěhování podíleli méně a v roce 2012 dosahoval jejich podíl 9,4 %. Nelze ale zapomínat, že jako stěhování mohou být zachyceny také změny evidence bydliště cizinců, které nemusí být spojeny s fyzickým přestěhováním, a na druhou stranu ne všechna přestěhování musí být spojena se změnou trvalého bydliště mezi obcemi v rámci ČR (podobně tomu může ale být i u občanů ČR). Až do roku 2010 se na vnitřní migraci cizinců podíleli Ukrajinci více než 40 a v některých letech i více než 50 %, v roce 2012 byl jejich podíl 37,8 %, což bylo o 1,5 procentního bodu méně než v roce 2011, stále ale zůstali nejčastěji se stěhujícími cizinci v rámci ČR.

Tab. 7.7 Vnitřní migrace podle státního občanství*, 1995–2012**

Státní občanství	1995	2002	2008	2009	2010	2011	2012
ČR	171 959	187 200	207 328	191 662	203 588	205 465	210 893
ostatní celkem	281	9 868	42 743	41 600	37 107	26 229	21 935
z toho: Ukrajina	42	4 790	22 767	18 470	17 575	10 303	8 292
Vietnam	27	1 967	7 789	10 834	8 373	6 280	5 156
Slovensko	98	841	2 708	2 457	2 324	2 261	2 382
Rusko	4	532	1 582	1 635	1 669	1 514	1 226
Mongolsko	-	109	1 686	1 682	1 032	834	531
Podíl cizinců na vnitřním stěhování (%)	0,1	4,4	17,1	17,8	15,4	11,3	9,4

* Státní občanství je sledováno od roku 1995.

** Výběr a řazení občanství podle četnosti v roce 2012.