

### 3.14. Zemědělská půda

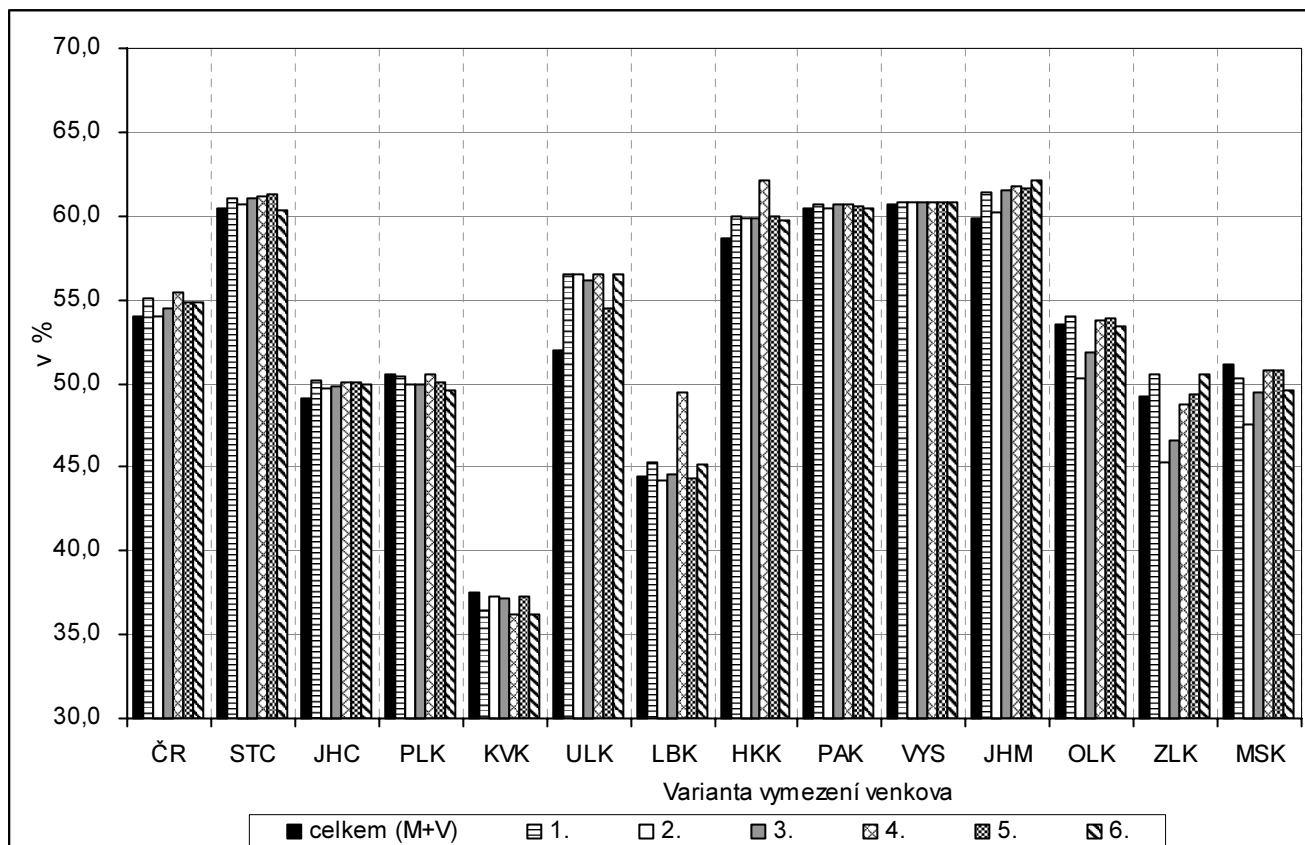
Ukazatel 14	<b>Podíl zemědělské půdy na celkové výměře území k 31. 12. 2006</b>
Popis	Zemědělskou půdu tvoří souhrn druhů pozemků (kultur) sloužících bezprostředně zemědělskému výrobnímu procesu jako základní prostředek, z něhož se získává rostlinná produkce (patří sem orná půda, trvalé travní porosty – louky a pastviny, chmelnice, vinice, zahrady a ovocné sady).
Zdroj	Český úřad zeměměřický a katastrální

V **České republice** byla k 31. 12. 2006 výměra zemědělské půdy 4 254 406 ha, což odpovídá 53,9 % rozlohy státu. Rozloha zemědělské půdy se velice pozvolna snižuje, naproti tomu dochází k nárůstu rozlohy všech ostatních kategorií (lesních, vodních, zastavěných i ostatních ploch). Největší podíl zemědělské půdy je v úrodných oblastech Polabí a jižní Moravy, tedy ve Středočeském, Královéhradeckém, Pardubickém a Jihomoravském kraji a v tradiční zemědělské oblasti na Vysočině. V těchto krajích jsou zjištěny také nejvyšší podíly orné půdy. Naproti tomu v horských oblastech v severní části republiky tvoří významnou část zemědělských ploch trvalé travní porosty (Karlovarský a Liberecký kraj).

Zemědělská výroba je tradičně soustředěna do úrodných oblastí v nižších polohách, kde jsou též příznivé podmínky pro vývoj měst. Proto je v řadě oblastí větší podíl zemědělské půdy v městských oblastech (úrodná zázemí měst), než ve venkovském prostoru. Tato výchylka je nejvíce patrná v regionech, kde převážnou část venkovského prostoru tvoří méně úrodné, výše položené polohy, z velké části zalesněné. Mezi oblastmi, které nebyly tradičně zemědělské, ale významné zastoupení zde měla řemesla, průmyslová výroba a těžba, patří Moravskoslezský, Karlovarský, Plzeňský a Zlínský kraj. Nejvýraznější rozdíly mezi podílem zemědělské půdy v městském a venkovském prostoru jsou pro všechny varianty vymezení v Ústeckém kraji.

V **Pardubickém kraji** tvoří zemědělská půda více než 60 % rozlohy kraje. Téměř ze tří čtvrtin (73,2 %) se na zemědělské půdě podílí orná půda. Rozdíly v podílu zemědělské půdy jsou mezi jednotlivými variantami vymezení venkova nepatrné. Podíl zemědělské půdy ve venkovském prostoru se pohybuje od 60,5 % ve 2. a 6. variantě po 60,7 % ve variantách 1, 3 a 4. Ve variantách 2 a 6 se neliší podíl zemědělské půdy ve venkovském a městském prostoru, v ostatních variantách je vyšší podíl zemědělské půdy na venkově (největší rozdíl je 1,3 procentního bodu ve variantě 3).

**Graf 3.14 Podíl zemědělské půdy na celkové výměře území k 31. 12. 2006**



**Tab. 3.14 Podíl zemědělské půdy na celkové výměře území k 31. 12. 2006**

Měřicí jednotka: %

ČR, kraje		Celkem	Varianta / charakter území (M - městské, V - venkovské)											
			1		2		3		4		5		6	
			V = obce do 2 tis. obyvatel		V = obce do 1 tis. obyv. + obce do 3 tis. obyv. s hustotou menší než 100 obyv. na 1 km <sup>2</sup>		V = obce do 1 tis. obyv. + obce do 3 tis. obyv. s hustotou menší než 150 obyv. na 1 km <sup>2</sup>		V = obce, které neměly k 31. 12. 2006 statut města		V = obce, které nejsou obcemi s pověřeným obecním úřadem		V = obce do 2 tis. obyvatel bez obcí v zázemí krajských měst	
M	V	M	V	M	V	M	V	M	V	M	V			
ČR celkem	hodnota	53,9	50,7	55,1	53,7	54,0	52,1	54,5	49,5	55,4	50,3	54,8	51,9	54,8
	odchylka (+/-)	-	-3,2	1,2	-0,2	0,1	-1,8	0,5	-4,4	1,5	-3,6	0,9	-2,0	0,8
ČR bez Prahy	hodnota	54,0	50,9	55,1	54,0	54,0	52,4	54,5	49,7	55,4	50,6	54,8	52,2	54,8
	odchylka (+/-)	-	-3,1	1,1	0,0	-0,0	-1,6	0,5	-4,3	1,4	-3,4	0,8	-1,9	0,8
Středočeský	hodnota	60,5	57,6	61,1	59,5	60,7	57,9	61,0	57,0	61,2	54,9	61,3	60,9	60,3
	odchylka (+/-)	-	-2,9	0,6	-1,0	0,3	-2,5	0,5	-3,5	0,7	-5,6	0,8	0,4	-0,1
Jihočeský	hodnota	49,1	45,5	50,2	45,9	49,8	45,5	49,8	45,8	50,1	44,8	50,1	46,3	50,0
	odchylka (+/-)	-	-3,6	1,1	-3,2	0,7	-3,6	0,7	-3,3	1,0	-4,3	1,0	-2,8	0,9
Plzeňský	hodnota	50,5	50,9	50,5	53,8	49,9	53,9	49,9	50,4	50,6	52,6	50,1	53,3	49,6
	odchylka (+/-)	-	0,4	-0,1	3,3	-0,6	3,3	-0,6	-0,1	0,0	2,0	-0,5	2,7	-0,9
Karlovarský	hodnota	37,5	39,8	36,4	38,2	37,2	38,5	37,2	39,5	36,2	38,3	37,3	40,0	36,2
	odchylka (+/-)	-	2,2	-1,1	0,7	-0,3	0,9	-0,4	2,0	-1,3	0,7	-0,2	2,5	-1,3
Ústecký	hodnota	51,9	42,2	56,5	40,1	56,5	39,9	56,2	42,2	56,5	42,8	54,5	42,5	56,5
	odchylka (+/-)	-	-9,8	4,5	-11,8	4,6	-12,1	4,2	-9,7	4,5	-9,1	2,6	-9,5	4,6
Liberecký	hodnota	44,4	42,3	45,3	45,0	44,2	44,0	44,6	37,5	49,4	44,7	44,3	42,7	45,1
	odchylka (+/-)	-	-2,1	0,9	0,6	-0,2	-0,4	0,1	-6,9	5,0	0,3	-0,1	-1,7	0,7
Královéhradecký	hodnota	58,7	55,0	59,9	54,9	59,8	54,5	59,8	49,5	62,1	54,4	59,9	55,7	59,8
	odchylka (+/-)	-	-3,7	1,2	-3,8	1,1	-4,2	1,1	-9,2	3,5	-4,3	1,2	-3,0	1,1
Pardubický	hodnota	60,5	59,5	60,7	60,5	60,5	59,4	60,7	59,5	60,7	60,0	60,6	60,5	60,5
	odchylka (+/-)	-	-1,0	0,3	0,0	-0,0	-1,1	0,3	-0,9	0,2	-0,5	0,1	0,0	-0,0
Vysočina	hodnota	60,6	60,1	60,8	60,1	60,8	59,9	60,8	60,1	60,8	60,0	60,8	60,1	60,8
	odchylka (+/-)	-	-0,5	0,1	-0,5	0,1	-0,7	0,2	-0,6	0,1	-0,6	0,1	-0,5	0,1
Jihomoravský	hodnota	59,9	56,3	61,4	59,3	60,2	55,2	61,6	53,2	61,8	52,0	61,6	55,5	62,2
	odchylka (+/-)	-	-3,6	1,5	-0,6	0,3	-4,7	1,7	-6,7	1,9	-7,9	1,7	-4,4	2,3
Olomoucký	hodnota	53,5	52,1	54,0	61,0	50,3	59,0	51,9	52,5	53,7	51,7	53,8	53,6	53,4
	odchylka (+/-)	-	-1,4	0,5	7,6	-3,2	5,6	-1,6	-0,9	0,3	-1,8	0,4	0,1	-0,0
Zlínský	hodnota	49,3	47,5	50,6	56,1	45,2	55,5	46,6	50,9	48,7	49,1	49,3	47,6	50,5
	odchylka (+/-)	-	-1,8	1,3	6,8	-4,0	6,2	-2,7	1,6	-0,6	-0,2	0,1	-1,6	1,2
Moravskoslezský	hodnota	51,1	52,2	50,3	55,1	47,6	53,7	49,4	51,9	50,7	51,9	50,8	52,9	49,5
	odchylka (+/-)	-	1,1	-0,8	4,0	-3,5	2,6	-1,7	0,8	-0,3	0,8	-0,3	1,8	-1,5