

# 1. Demografický vývoj

Demografický vývoj v kraji byl ovlivněn jak pandemií, tak i válečným konfliktem.

Oproti předchozímu období byly poslední roky v demografickém vývoji kraje zcela netypické. V regionu i celé ČR zemřelo v roce 2021 nejvíce obyvatel od 2. světové války. Právě na citelné nárůsty počtu zemřelých měla vliv pandemie, došlo ke zkrácení naděje dožití při narození, která ale zase postupně rostla. Konflikt na Ukrajině značně ovlivnil imigraci, přírůstek stěhováním v krajích dosáhl rekordních počtů a v roce 2023 byl v Plzeňském kraji přírůstek stěhováním na 1 000 obyvatel druhý nejvyšší hned po Praze. Proměnilo se také věkové složení populace, velký vliv měl odchod silných ročníků do důchodu i zvýšení průměrného věku.

## Sídelní struktura

Základními územními samosprávnými celky jsou obce dělí se na venkovské obce a města.

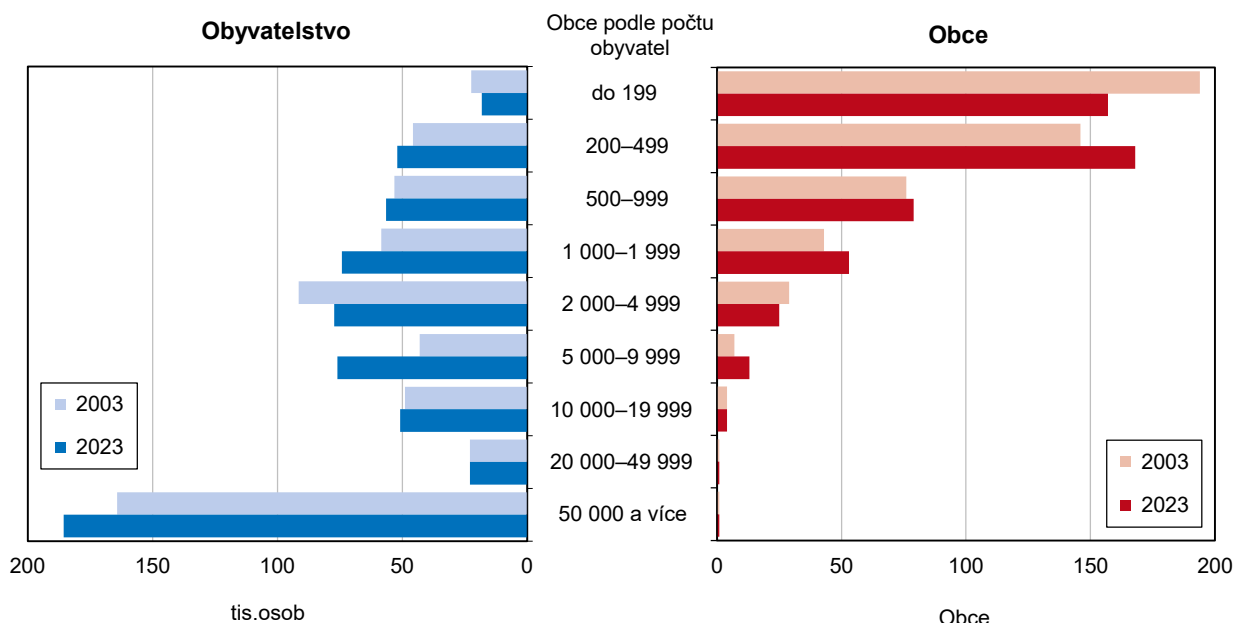
S účinností od 1. ledna 2000 na základě ústavního zákona č. 347 bylo na území České republiky zřízeno 14 **vyšších územních samosprávních celků**, z nichž jeden tvoří Plzeňský kraj vymezený územím okresů Domažlice, Klatovy, Plzeň-město, Plzeň-jih, Plzeň-sever, Rokycany a Tachov. Následně bylo v červnu 2002 zákonem č. 314 stanoveno v Plzeňském kraji 35 obcí s pověřeným obecním úřadem a 15 obcí s rozšířenou působností, které do jisté míry převzaly kompetence a pravomoci zrušených okresních úřadů. Základními územními samosprávnými celky jsou obce dělí se z hlediska osídlení na venkovské obce a města.

V důsledku integračních a desintegračních procesů měl vývoj sídelní struktury proměnlivý charakter.

Vývoj **sídelní struktury** Plzeňského kraje měl v uplynulých letech značně proměnlivý charakter provázený integračními (slučování malých obcí) a desintegračními procesy (zánik a rušení některých částí obce). Po poválečné stabilizaci bylo na území kraje v roce 1961 celkem 773 obcí, po roce 1970 se jejich počet v důsledku integrace radikálně snížil, a to až na 307 obcí v roce 1980. Nejméně obcí měl Plzeňský kraj v roce 1990, a to pouhých 258. Návrat k demokratickým principům rozhodování vnesl v 90. letech změny i do samosprávy měst a obcí. V důsledku zvyšování pravomoci a odpovědnosti měst a obcí se některé menší obce znovu osamostatnily a k 1. 1. 1991 měl Plzeňský kraj již 445 obcí. Proces vzniku dalších samostatných obcí pokračoval až do roku 1994, kdy dosáhl počtu 507. Od roku 2003 se počet obcí stabilizoval na čísle 501.

**Graf 1.1 Sídelní struktura Plzeňského kraje v letech 2003 a 2023 (stav k 31. 12.)**

Zdroj: ČSÚ



V roce 2023 bylo v Plzeňském kraji 501 obcí, z toho 57 měst a 12 městysů.

I v roce 2023 bylo v Plzeňském kraji 501 **obcí** (tj. 64,8 % stavu v roce 1961), 1 539 částí obcí, 57 obcí se statutem města a 12 městysů. Počet obcí se statutem města vzrostl od roku 2000 téměř o čtvrtinu. Území kraje je rozděleno do sedmi územních celků (okresů), z nichž největší plochu zaujímá okres Klatovy (25,4 %), následuje okres Tachov (18,0 %) a Plzeň-sever (16,8 %). Z hlediska **hustoty osídlení** jsou nejdříve osídleny okresy Tachov, Klatovy a Domažlice, tedy pohraniční okresy s velmi nízkou obydleností (Šumava, Český les). Na druhé straně poměrně hustě zalidněné jsou okresy sousedící s okresem Plzeň-město, tzn. Rokycany (77,4 obyvatel na km<sup>2</sup>), Plzeň-jih a Plzeň-sever. V okrese Plzeň-město, zahrnujícím převážně město Plzeň a jeho periferie, žila trvale k 31. 12. 2023 více než třetina (33,6 %) veškerého obyvatelstva Plzeňského kraje, přestože tento okres zaujímá nejmenší rozlohu v rámci kraje (jen 3,4 %).

Kraj má v rámci ČR třetí největší rozlohu, ale je i třetím nejdříve zalidněným regionem.

Svou **rozlohou** 7 649 km<sup>2</sup> je Plzeňský region třetím největším krajem v České republice po Středočeském a Jihočeském kraji, avšak počtem obyvatel se řadí na osmé místo v ČR. Hustota obyvatel v kraji představuje 80,2 obyvatel na km<sup>2</sup>, je tedy třetím nejdříve zalidněným regionem v rámci ČR (hustota v ČR činí 138,2 obyvatel na km<sup>2</sup>). Druhou nejnižší hustotu dosahuje Kraj Vysočina (76,2) a nejnižší hustotu má sousední Jihočeský kraj (65,1). Nejnižší hustoty v rámci našeho regionu dosahují okresy Tachov (42,2 obyvatel na km<sup>2</sup>) a Klatovy (44,8 obyvatel na km<sup>2</sup>), nejvyšší samozřejmě okres Plzeň-město.

Zrušením vojenského újezdu Brdy došlo k nárůstu katastrální výměry některých obcí z SO ORP Blovice a Rokycany.

Na základě zákona č.15/2015 Sb., o hranicích vojenských újezdů ve znění pozdějších předpisů, byl k 1. 1. 2016 zrušen vojenský újezd Brdy a jeho části katastrálního území připojeny k následujícím obcím (část první, § 1, odst. 2): z ORP Blovice Borovno, Spálené Poříčí, Míšov a z ORP Rokycany Dobřív, Mirošov, Strašice, Skořice, Štítov, Trokavec a Těně. Katastrální výměra těchto obcí byla připojením území zrušeného vojenského újezdu navýšena nejvíce u obcí Strašice (o 2,7 tis. ha), Skořice (o 2,0 tis. ha), Těně (o 1,6 tis. ha) a Dobřív (o 1,5 tis. ha). Naopak nejméně se dotklo toto připojení částí území vojenského újezdu Brdy obce Trokavec, kde se výměra zvýšila jen o 16,9 ha.

Podle územních změn se od 1. 1. 2021 musí každý správní obvod nacházet na území jednoho okresu.

Zákon č. 51/2020 Sb., o územně správním členění státu a o změně souvisejících zákonů ze dne 29. ledna 2020 byl zveřejněn v částce 22/2020 Sbírký zákonů. Tento zákon nabyl účinnosti dne 1. ledna 2021. Podstatou zákona je sjednocení právní úpravy členění státu a **akceptování skladebnosti administrativně správních územních celků**. Současných třináct samosprávných krajů je členěno na správní obvody obcí s rozšířenou působností (SO ORP), kterých je 205. Okresy jsou zachovány a jejich území je vymezeno pomocí SO ORP, jež v rámci územního členění představují optimální základ pro vymezení správních jednotek pro mikroregionální uspořádání veřejné správy. V současnosti se každý správní obvod musí nacházet na území pouze jednoho okresu.

Změny v Plzeňském kraji se dotkly okresů Domažlice a Plzeň-jih.

V Plzeňském kraji se změna územní struktury týkala okresů **Domažlice** a **Plzeň-jih**. Z okresu Domažlice došlo k přesunu 1 města a 8 obcí do okresu Plzeň-jih, nově má tedy jen 76 obcí a menší rozlohu. Naopak Plzeň-jih se zvětšil, zvýšil se jeho počet obyvatel a tvoří jej nyní celkem 99 obcí.

Podíl městského obyvatelstva činil v roce 2023 více jak dvě třetiny obyvatelstva celkem.

Z hlediska struktury osídlení měst a venkovských obcí připadá v roce 2023 na městské obyvatelstvo 66,9 % obyvatel z celkového počtu a na obyvatele venkovských sídel pouhých 33,1 %. Plzeňský kraj má celkem 57 obcí se statutem **města** (tj. 11,4 % z celkového počtu obcí v kraji), z toho 38 měst má méně obyvatel

než 5 tisíc. Významnou skupinu tvoří čtyři města s počtem obyvatel od 10 do 20 tisíc (Sušice, Domažlice, Tachov a Rokycany), město Klatovy s 22 938 obyvateli je kromě Plzně jediným městem v kraji s počtem obyvatel nad 20 tisíc. Největší krajské město Plzeň patří do skupiny měst, ve kterých bydlí více než 100 tisíc obyvatel, k 31. 12. 2023 zde žilo 185 599 obyvatel, meziročně došlo k nárůstu o 2,4 %.

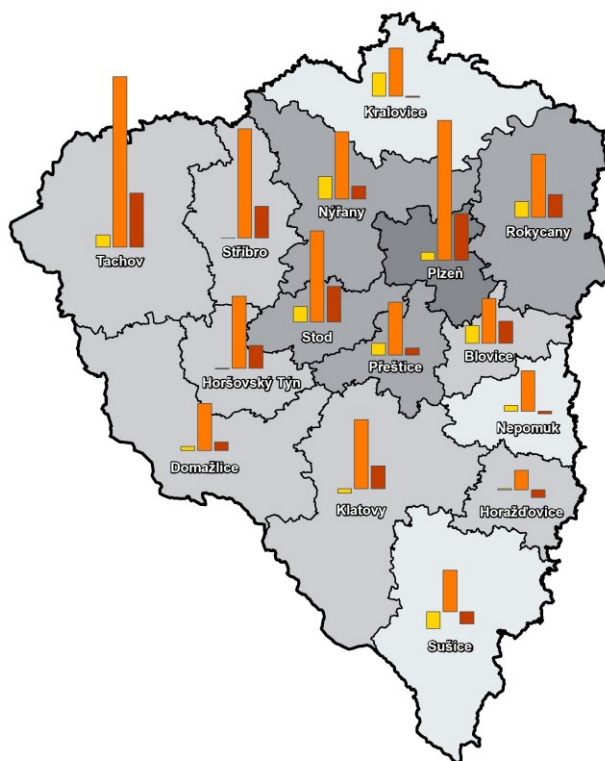
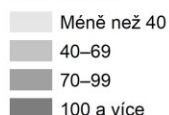
### Počet a pohyb obyvatel

Počet obyvatel kraje vzrostl hlavně díky migraci.

I když je Plzeňský kraj svojí rozlohou třetím největším krajem v republice, z hlediska počtu obyvatel se řadí na osmé místo a s hustotou obyvatel je dokonce třetí nejhorší mezi kraji. K 31. 12. 2023 žilo v Plzeňském kraji celkem 613 374 obyvatel, z toho 50,9 % tvořily ženy. Meziročně došlo k výraznému nárůstu, jenž byl způsoben zejména vlivem přírůstku stěhování. Od roku 2010 se **celkový přírůstek** převážně zvyšuje zejména vlivem migračního salda. Na celkovém přírůstku v regionu se nejvíce podílely okresy Plzeň-město a Tachov. A právě okres Tachov se už druhým rokem zařadil s počtem obyvatel před okres Domažlice na pátou pozici, ačkoli dlouhodobě byl mezi sedmi okresy Plzeňského kraje až na předposledním místě.

### Pohyb obyvatel ve správních obvodech obcí s rozšířenou působností Plzeňského kraje v letech 2021 až 2023

Hustota zalidnění (počet obyvatel na km<sup>2</sup>) k 31. 12. 2023



Přírůstek/úbytek obyvatel na 1 000 obyvatel středního stavu



Zdroj: ČSÚ

Počet obyvatel se meziročně zvýšil o 1,3 %.

Plzeňský region společně s 11 dalšími kraji v ČR zaznamenal meziroční **nárůst počtu obyvatel**, v porovnání s ostatními kraji byl druhý nejvyšší. Nejvýraznější navýšení zaznamenal kraj Hl. město Praha. Naopak mírný pokles byl vykázán v Moravskoslezském a Ústeckém kraji. V rámci Plzeňského kraje došlo k nárůstu počtu obyvatel ve všech sedmi okresech, nejvíce v okresech Plzeň-město (o 4 496), Tachov (o 1 279) a Plzeň-jih (o 604 osob), k nejmenšímu navýšení došlo na Domažlicku (o 324 osob). V kraji celkem se počet zvýšil o 7 986 lidí, tedy meziročně o 1,3 %. Porovnáme-li i nižší územní celky kraje, došlo k výraznému navýšení počtu obyvatel v SO ORP Tachov, Plzeň, Stod a Stříbro. Nej hustěji zalidněné byly správní



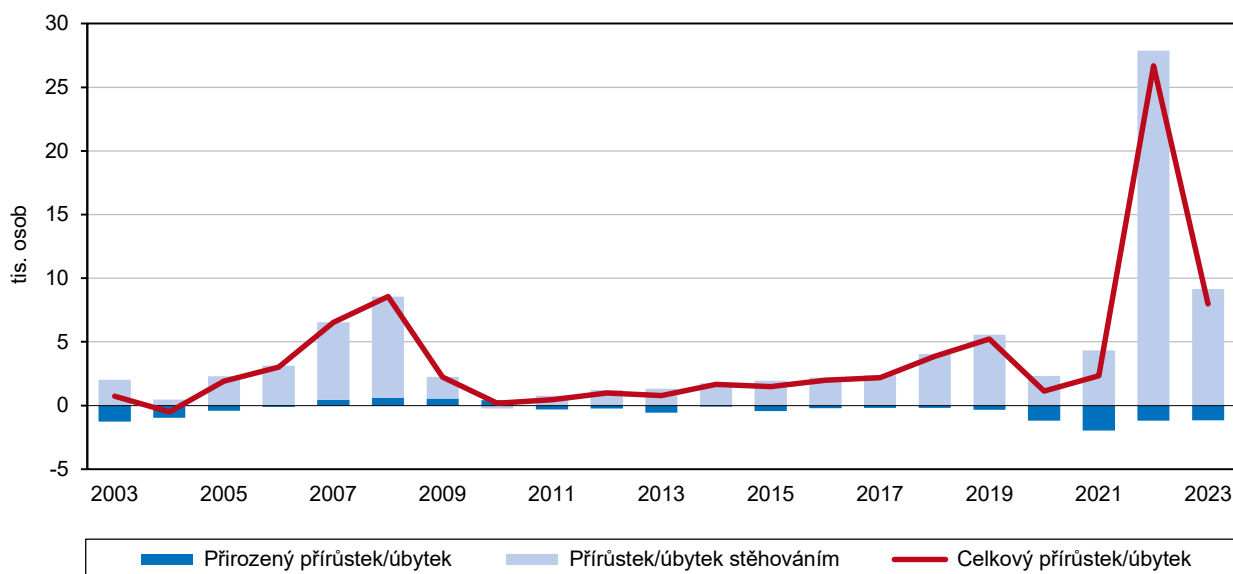
obvody kolem Plzně, řídké osídlení pak bylo zaznamenáno na Sušicku, Kralovicku nebo Nepomucku.

V kraji opět převažoval počet zemřelých nad živě narozenými.

**Přirozený přírůstek/úbytek**<sup>1</sup> dosáhl v roce 2023 absolutně hodnoty -1 169 osob, což značí převahu zemřelých nad živě narozenými. Ve srovnání s předchozím rokem (-1 189 osob) se hodnota tohoto ukazatele mírně snížila. V přepočtu na tisíc obyvatel dosahuje přirozený přírůstek hodnoty -1,9 ‰ a řadí Plzeňský kraj na deváté místo v ČR. Přirozený přírůstek dosáhl záporných hodnot ve všech okresech kraje. Nejvýraznější přirozený úbytek byl zaznamenán v okrese Klatovy, kde zemřelo o 322 osob více, než se narodilo. Porovnáme-li kraje, tak záporná hodnota tohoto ukazatele byla zjištěna kromě Prahy ve všech zbylých 13 krajích republiky.

## Graf 1.2 Pohyb obyvatel v Plzeňském kraji

Zdroj: ČSÚ



Mezi přistěhoválými i vystěhoválými mají větší zastoupení ženy.

Přestože v celé časové řadě od roku 2011 nabývá **migrační přírůstek**<sup>2</sup> kladných hodnot, došlo mezi roky 2019 a 2020 vlivem pandemie k jeho poklesu. Následně do roku 2022 se mimo jiné s přílivem uprchlíků z Ukrajiny tento přírůstek významně navýšil. Do roku 2023 se sice hodnota přírůstku snížila, ale stále se drží na vysoké úrovni. Během roku 2023 se do Plzeňského kraje **přistěhovalo** celkem 18 616 osob, z toho 12 355 z ciziny, tj. 66,4 %. V předchozích letech dlouhodobě mezi přistěhoválými převažovali muži, nyní již ale druhým rokem mají větší zastoupení ženy (tvoří více než polovinu). Z regionu se naopak **vystěhovalo** celkem 9 461 osob (ženy tvořily více než 55 %), z toho 3 445 (tj. 36,4 %) do ciziny. Přistěhoválých i vystěhoválých v regionu bylo nejvíce ve věkové skupině 20–39 let (41,4 resp. 45,7 %). Přírůstek stěhováním dosáhl hodnoty 9 155, což je velký rozdíl oproti předchozímu roku, kdy činil 27 870. Migrační přírůstek s cizinou (8 910) meziročně rovněž značně poklesl, ale i přesto jeho výše nedosáhla zdaleka na hodnotu z roku 2021. Mezi kraji se hodnota tohoto ukazatele zařadila na čtvrtou pozici po Praze, Středočeském a Jihomoravském kraji.

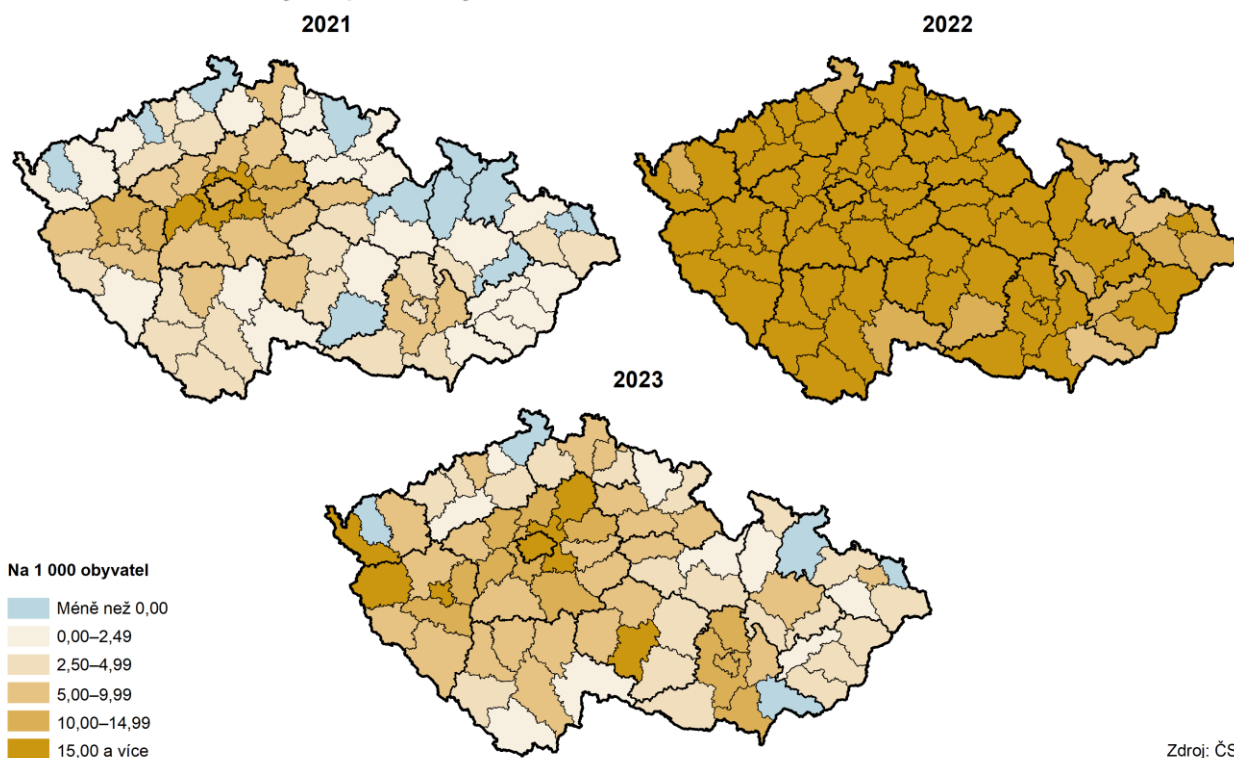
<sup>1</sup> Rozdíl mezi počtem živě narozených dětí a celkovým počtem zemřelých osob za stejné období a území

<sup>2</sup> Rozdíl počtu přistěhoválých a vystěhoválých osob za stejné období a území

Migrační přírůstek je hlavní příčinou meziročního růstu obyvatel v kraji.

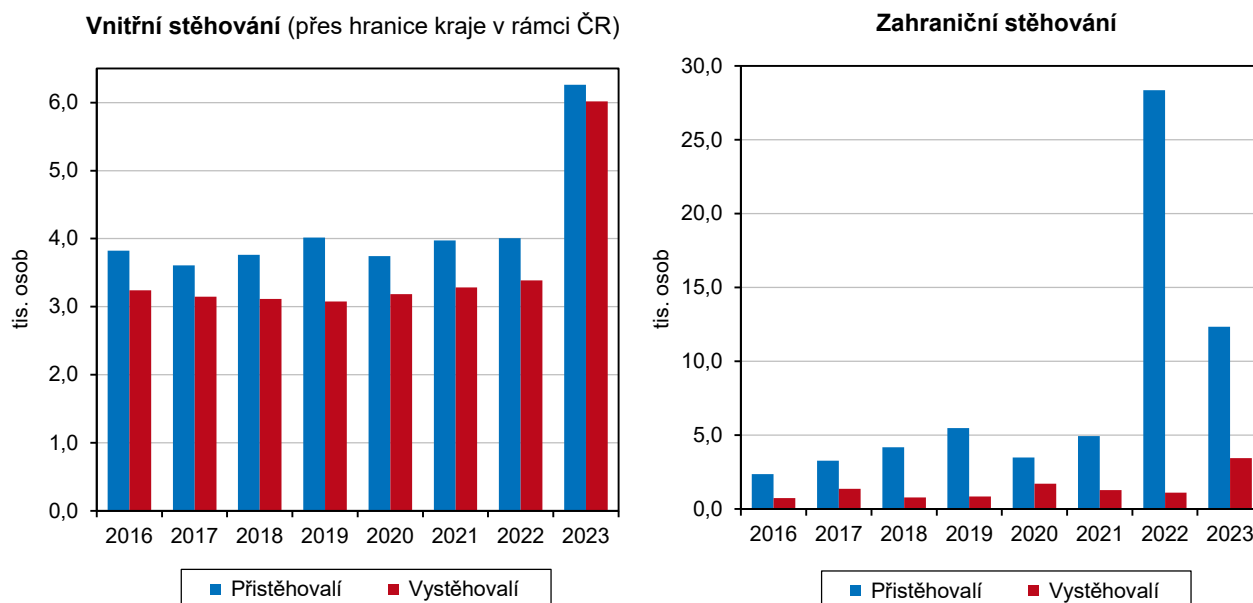
Také přírůstek stěhováním na 1 000 obyvatel měl v regionu velmi proměnlivý charakter. Obdobné výše kolem 7 ‰ dosáhl v letech 2018 a 2021, pak se výrazně zvýšil a následně zase poklesl. Jeho hodnota v roce 2023 (15,0 ‰) však stále nedosahuje výše v roce 2021, dokonce je více než dvojnásobná. Výše migračního přírůstku byla samozřejmě ovlivněna faktem, že od roku 2022 jsou do obyvatelstva zahrnovány osoby s udělenou dočasnou ochranou v České republice s obvyklým pobytem v ČR. I vnitřní stěhování má v regionu rostoucí tendence, podle pohlaví se dlouhodobě týká více žen než mužů a téměř ze tří čtvrtin osob v produktivním věku.

### Přírůstek/úbytek počtu obyvatel stěhováním v okresech v letech 2021 až 2023



### Graf 1.3 Migrace v Plzeňském kraji

Zdroj: ČSÚ

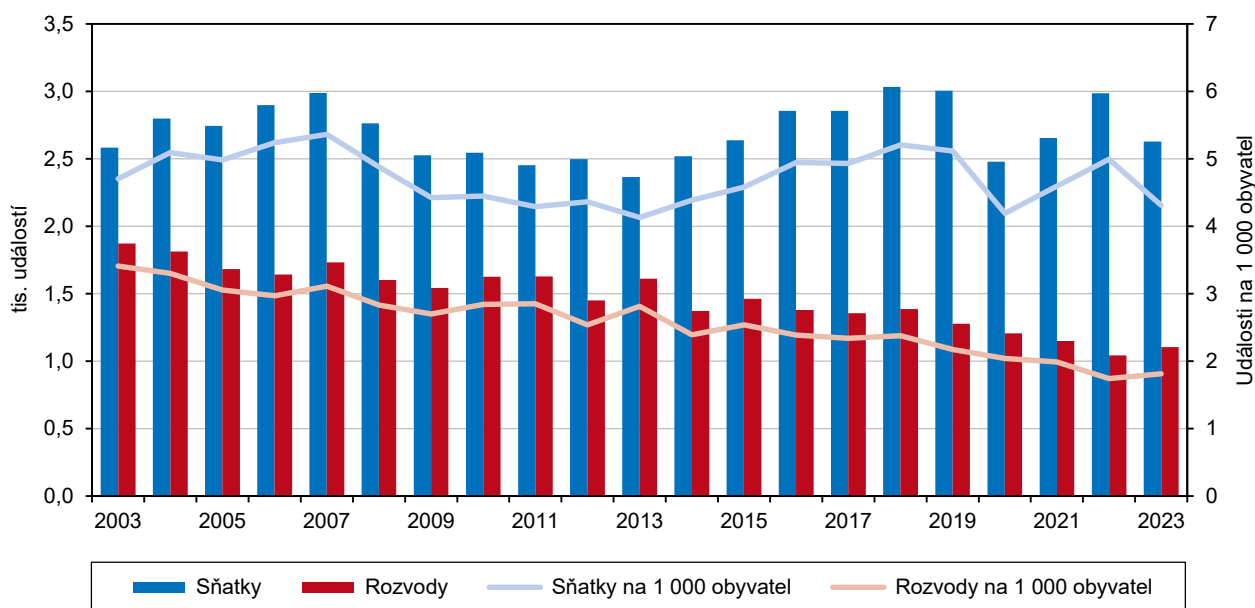


Celkový počet sňatků se v kraji meziročně snížil.

Mezi základní demografické ukazatele patří též **sňatky**. V roce 2023 bylo v Plzeňském kraji uzavřeno 2 630 sňatků, došlo tak k jejich poklesu oproti roku 2022 (o 357, tj. o 12,0 %). K nejvýraznějšímu snížení došlo v okresech Plzeň-město (o 139), Plzeň-sever (o 73) a Domažlice (o 43). Meziročně nejméně klesl počet sňatků na Klatovsku a Rokycansku. Počet sňatků je nyní srovnatelný s roky 2021 (2 654). Nejvíce manželství bylo v roce 2023 uzavřeno v okresech Plzeň-město (32,7 %), Klatovy (14,9 %) a Plzeň-sever (12,8 %), nejméně pak v okrese Rokycany (8,6 %). Průměrný věk ženicha při vstupu do manželství byl 38,2 let a nevěsty 35,4 let. Při prvním sňatku dosahoval věk ženicha v průměru 33,7 let a nevěsty 31,1 let. Do manželství vstupovali snoubenci převážně svobodní (v 63,7 % případů) a jednalo se o první sňatek (ženichové 73,8 % a nevěsty 72,8 %). Rozvedených bylo více než jedna čtvrtina (25,2 % u ženichů a 25,9 % u nevěst).

### Graf 1.4 Sňatky a rozvody v Plzeňském kraji

Zdroj: ČSÚ



Počet rozvodů meziročně poklesl jen ve dvou okresech.

V Plzeňském kraji bylo v roce 2023 **rozvedeno** 1 106 manželství, tj. o 63 více než v roce 2022. K meziročnímu poklesu došlo jen ve dvou okresech kraje, na Rokycansku (o 12) a na Plzni-severu (o 6). Rozvod bezdětných manželství představoval 43,5 %, s jedním nezletilým dítětem 28,8 % a se dvěma nezletilými dětmi 24,1 % z rozvodů celkem. Ve zhruba 80 % případů se jednalo o rozvod první, a to u obou pohlaví. Průměrný věk při rozvodu v roce 2023 dosáhl 45,6 let u mužů a 42,6 let u žen. Z delší časové řady lze zjistit, že se průměrný věk rozvádějících mírně zvyšoval v případě mužů i žen, jen v roce 2018 došlo k lehkému poklesu. Mezi roky 2022 a 2023 u mužů mírně klesl a u žen vzrostl. U 17,7 % mužů resp. 19,7 % žen se jednalo o druhý rozvod. Z celkového počtu rozvodů v kraji bylo 16,7 % podáno na návrh ženy a více než tři čtvrtiny na společný návrh. V meziokresním porovnání bylo nejvíce manželství rozvedeno v Plzni-městě (346, tj. 31,3 %), nejméně naopak na Rokycansku (87, tj. 7,9 %).

Počet rozvodů na 100 sňatků v roce 2023 výrazně vzrostl.

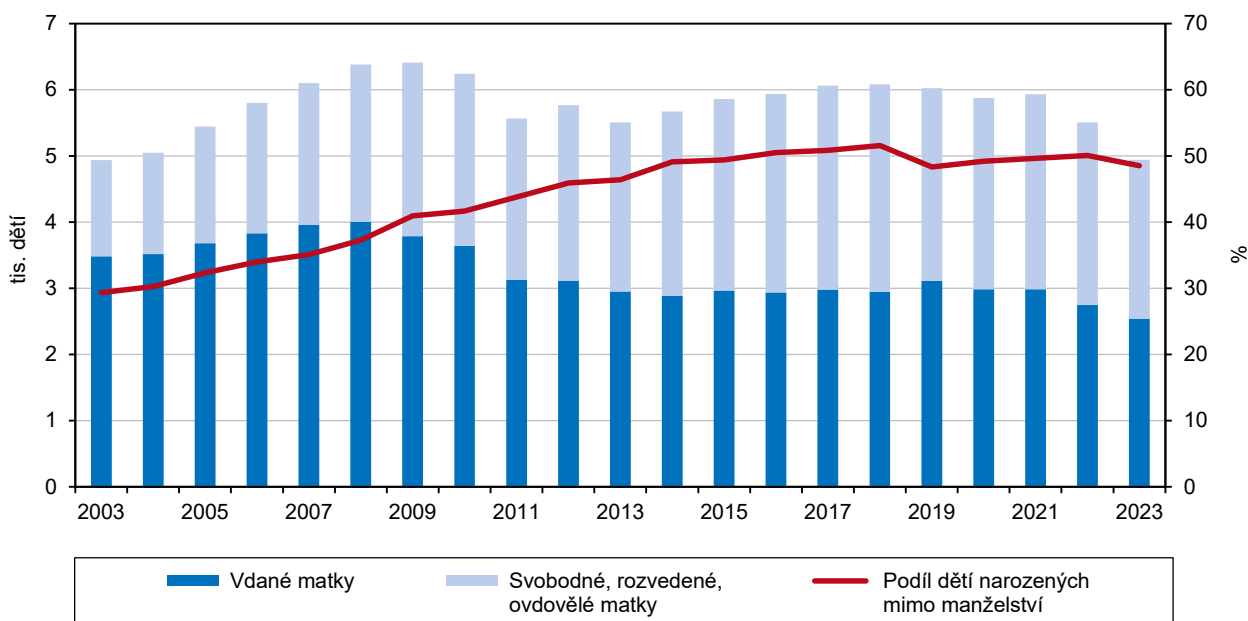
Významným demografickým ukazatelem je také **index rozvodovosti**<sup>3</sup>. V roce 2023 dosáhl v Plzeňském kraji hodnoty 42,1v a meziročně značně vzrostl, tento ukazatel má ale dlouhodobě velmi proměnlivý charakter. Hodnota dosažená v roce 2022 byla nejnižší od roku 1990, ale v meziročním porovnání vzrostl počet rozvodů na 100 sňatků o 7,1. K navýšení došlo ve všech čtrnáci krajích i v republice celkem (o 4,1). U tohoto indexu dosáhl Plzeňský kraj páté nejvyšší hodnoty v rámci ČR, zcela nejvyšší byla zaznamenána v Libereckém kraji (45,9) a nejnižší v Hl. městě Praze (35,8). Ve srovnání s republikovým průměrem je hodnota indexu rozvodovosti v regionu vyšší o 1,8. V rámci kraje byl tento index nejvyšší v okrese Domažlice (45,7) a naopak nejnižší v okrese Rokycany (38,7). K nejvýraznějšímu meziročnímu nárůstu došlo v okrese Plzeň-jih (o 12,2) a Klatovy (o 10,7). Pokles byl zaznamenán pouze na Rokycansku (o 1,9).

Počet živě narozených dětí poklesl oproti roku 2022 o 567 osob.

Jedním z hlavních ukazatelů ovlivňujících přirozenou měnu obyvatelstva je počet **živě narozených** dětí za dané období a ve sledované oblasti. V průběhu roku 2023 se v kraji živě narodilo 4 942 dětí, což představuje ve srovnání s předcházejícím rokem pokles o 567 osob. Z genderového pohledu bylo mírně vyšší zastoupení chlapců (52,0 %) než dívek (48,0 %). Variabilitu vývojového trendu nejlépe dokazuje relativní ukazatel **porodnosti**<sup>4</sup>, který dosáhl v roce 2023 hodnoty 8,1 ‰. Průměrný věk matky při narození dítěte byl v tomto roce 30,9 let. V průběhu uplynulého desetiletí docházelo k posunu ve věkových kategoriích žen-matek. Ve věkové kategorii 25–29 let počet rodiček do roku 2019 mírně narůstal, tento trend však narušila pandemie, a z obavy o budoucnost docházelo obecně k poklesu porodnosti. Po mírném navýšení v roce 2021 (o 5,8 %) byl mapován pokles v roce 2022 o 11,5 % a v dalším roce o 9,4 %. Ve věkové skupině 30–34 let byl podíl rodiček nejvyšší a jejich počet opět kolísal. V roce 2023 v této věkové skupině porodily ženy 34,2 % dětí z celkového počtu živě narozených.

**Graf 1.5 Živě narozené děti podle rodinného stavu matky a podíl dětí narozených mimo manželství v Plzeňském kraji**

Zdroj: ČSÚ



<sup>3</sup> Počet rozvodů připadajících na 100 sňatků

<sup>4</sup> Živě narozené děti na 1 000 obyvatel středního stavu



Počet dvojčat se v delší časové řadě významně snížil.

Z živě narozených dětí v regionu bylo 46,9 % prvorozených, 39,1 % druhozených a 14,0 % bylo v pořadí třetí a další. Průměrný věk matky při narození prvního dítěte se zvýšil od roku 2018 o 0,5 roku na 29,3 let. Z celkového počtu živě narozených se v roce 2023 narodilo 51,5 % dětí manželským párům a 48,5 % dětí rodičům mimo manželství. **Dvojčat** bylo v kraji od roku 2005 nejméně v roce 2019 (jen 62), od roku 2010 jejich počet převážně klesal. Během posledních pěti let se narodilo nejvíce dvojčat v kraji v roce 2020 (94), od té doby dochází opět k poklesu jejich celkového počtu, v roce 2023 dokonce na 52.

Hodnota úhrnné plodnosti opět meziročně klesla.

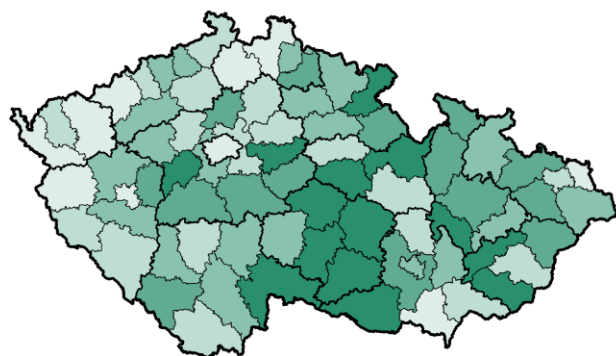
**Úhrnná plodnost**<sup>5</sup> prošla za posledních deset let proměnlivým vývojem a vypadalo to, že dochází k jejímu ustálení. V roce 2023 však dosáhla v Plzeňském kraji hodnoty 1,400, což znamená proti předcházejícímu roku celkem značný pokles (o 13,6 %). Mezi lety 2018–2023 hodnota tohoto ukazatele střídavě rostla a klesala, nejednalo se však o výrazné výkyvy, teprve nyní bylo snížení citelnější.

Podíl živě narozených dětí mimo manželství na celkovém počtu živě narozených se značně snížil.

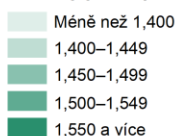
V Plzeňském kraji se narodilo v roce 2023 v manželství 2 544 dětí, tedy více než polovina z živě narozených dětí celkem. **Mimo manželství** se narodilo 2 398 dětí, necelých 50 %. V meziročním srovnání počet živě narozených dětí mimo manželství poklesl o 362 (tj. o 13,1 %). Podíl dětí narozených mimo manželství na živě narozených celkem v retrospektivním pohledu převážně rostl. V roce 2018 dosáhl nejvyšší hodnoty v posledních deseti letech (51,6 %), v roce 2019 mírně klesl, pak zase tři roky stoupal a nyní poklesl o 1,6 procentního bodu. V dosaženém podílu živě narozených mimo manželství se pohybuje Plzeňský kraj o 1,4 p. b. nad republikovým průměrem (47,1 %) a řadí se tak na osmé místo v mezikrajském porovnání. Nejvyšší hodnoty dosáhl Ústecký kraj (62,8 %) a nejnižší Hl. město Praha (jen 38,5 %).

### Úhrnná plodnost a úhrnná potratovost v okresech v roce 2023

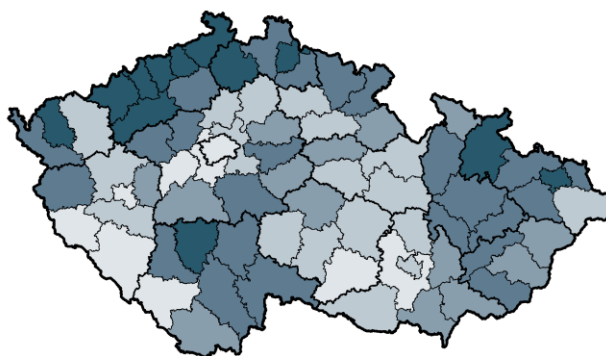
Úhrnná plodnost



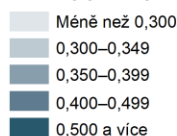
Průměrný počet živě narozených dětí na jednu ženu během jejího reprodukčního období



Úhrnná potratovost



Průměrný počet potratů na jednu ženu během jejího reprodukčního období



Zdroj: ČSÚ

Počet potratů v kraji na tisíc obyvatel středního stavu byl nižší než v ČR celkem.

V roce 2023 bylo v Plzeňském kraji provedeno 1 158 **potratů**, v meziročním srovnání to znamená snížení o 212 potratů. Počet potratů má od roku 2018 obecně klesající tendenci s občasnými výkyvy. Na tisíc obyvatel středního stavu bylo tedy

<sup>5</sup> Počet živě narozených dětí v přepočtu na jednu ženu v reprodukčním věku 15–49 let



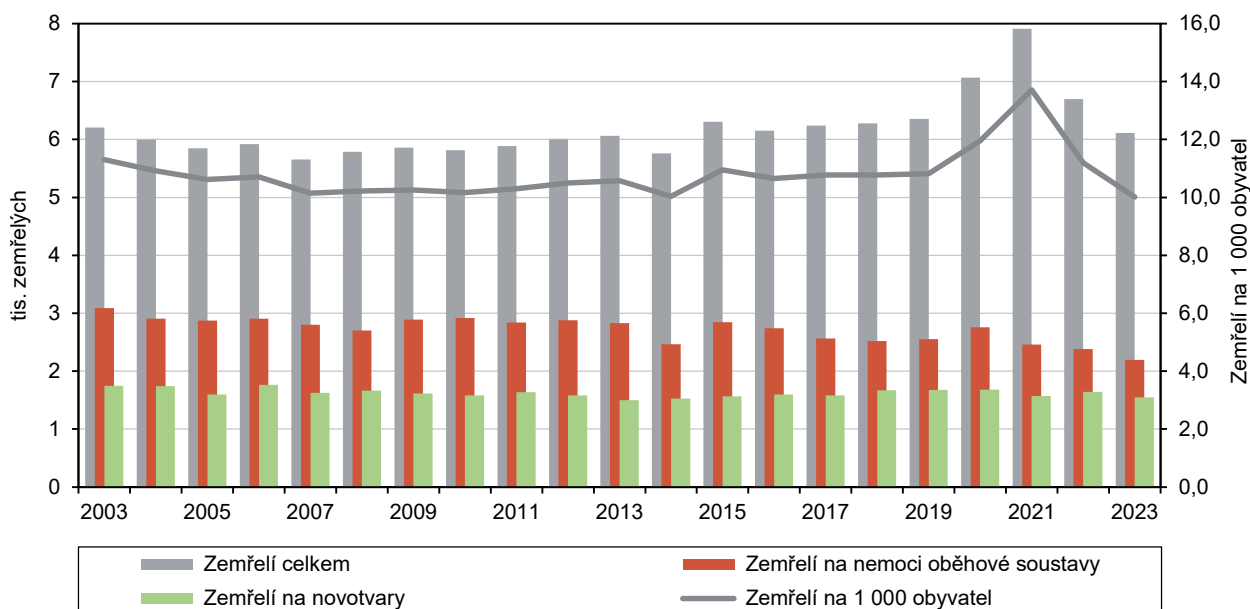
zaznamenáno v kraji 1,9 potratů, což je o 0,4 méně než v celé ČR. Počet umělých přerušeni těhotenství dosáhl hodnotu 686 (proti roku 2022 klesl o 17) a tvořil 59,2 % ze všech potratů. Nejčastěji docházelo k potratům ve věkové kategorii 30–34 let (28,0 % z celkového počtu potratů) a nejvíce u svobodných (52,8 %) a vdaných (37,0 %) žen. U více než čtvrtiny žen docházelo k umělému přerušeni těhotenství ze zdravotních důvodů (26,2 %). Z celkového počtu potratů připadalo v roce 2023 na potraty samovolné 38,0 %, meziročně se jejich počet snížil o 149 potratů.

Počet potratů na 100 narozených dětí se v průběhu let snižuje.

Pokles s mírnými výkyvy zaznamenal také **index potratovosti**<sup>6</sup>. Zatímco v roce 2018 dosahoval hodnoty 27,3 potratů na 100 narozených, v roce 2023 již jen 23,4 (tedy o 3,9 potratů na 100 narozených méně). Ve srovnání s předchozím rokem se tento index snížil o 1,4 potratů na 100 narozených. Hodnota ukazatele za celou republiku pak byla vyšší téměř o 4 potraty, v mezikrajském porovnání jsme se zařadili na desátou pozici, nejvyšší hodnota byla zjištěna v Ústeckém kraji a nejnižší na Vysočině.

### Graf 1.6 Zemřelí v Plzeňském kraji

Zdroj: ČSÚ



Další významnou složkou demografického vývoje je úmrtnost.

**Úmrtnost**<sup>7</sup> je vedle porodnosti další ze základních složek demografického vývoje. V Plzeňském kraji v roce 2023 zemřelo 6 111 osob. V porovnání s předchozím rokem to byl pokles o 587 osob, tj. o 8,8 %. Z genderového pohledu tvoří úmrtí mužů i žen zhruba stejný podíl, mírně převažují muži (51,8 %). Rozdílný je však vývoj ve věkových skupinách. Ženy se v porovnání s muži dožívají vyššího věku, a proto jich umírá více ve vyšší seniorské kategorii (65 let a více), za rok 2023 to bylo 89,3 %. Mužů v této kategorii zemřelo o 9,2 procentních bodů méně (80,1 %). Rozdíl mezi muži a ženami lze zaznamenat i v kategorii produktivního věku (15–64 let), kde podíl zemřelých žen dosahuje 10,4 %, podíl mužů je naopak vyšší (19,6 %). Dle pětiletých věkových kategorií bylo nejvíce zemřelých mužů ve věku 75–79 let (18,7 %) a žen ve věku 85–89 let (19,7 %). Hlavním důvodem úmrtí mužů zejména mladších ročníků je poměrně rizikovější způsob života. Muži v porovnání s ženami dosahují většího

<sup>6</sup> Počet potratů celkem na 100 narozených dětí

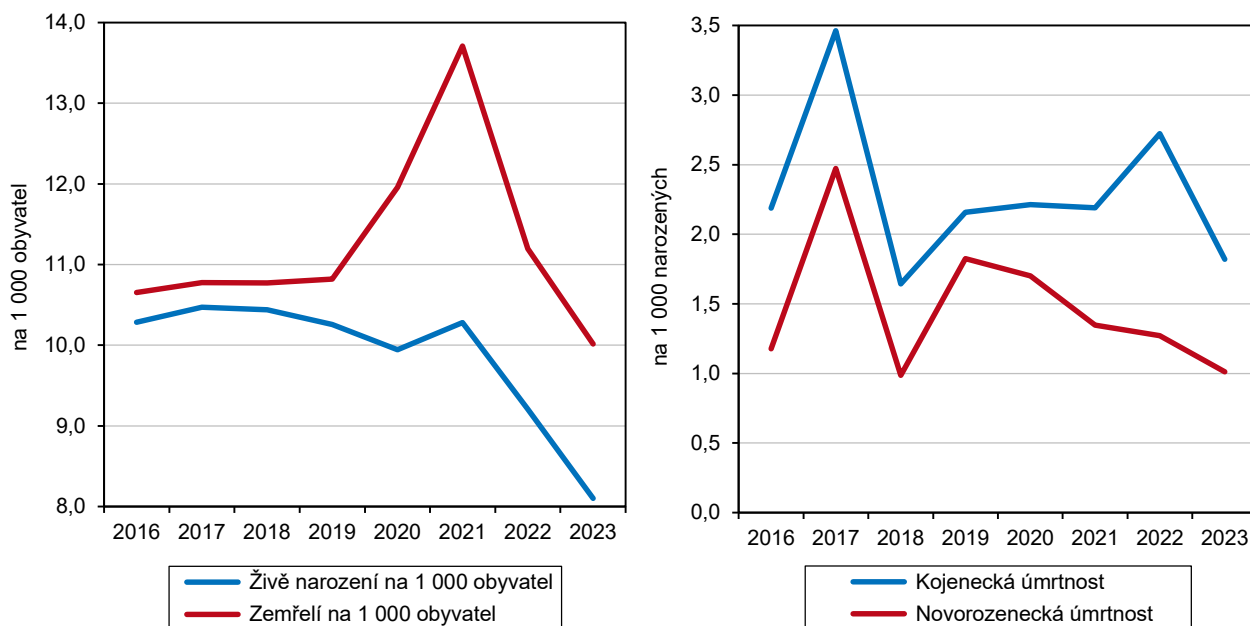
<sup>7</sup> Počet zemřelých na 1 000 obyvatel středního stavu



počtu tragických úmrtí, vykonávají častěji fyzicky náročnější práci. Ženy v porovnání s muži mají v důsledku péče o potomstvo odolnější organismus a na rozdíl od mužů bývají pečlivější v preventivních lékařských prohlídkách.

**Graf 1.7 Porodnost a úmrtnost, novorozenecká a kojenecká úmrtnost v Plzeňském kraji**

Zdroj: ČSÚ



Nejčastějšími příčinami úmrtí jsou nemoci oběhové soustavy a zhoubné novotvary.

**Nejčastějšími příčinami úmrtí** jsou nemoci oběhové soustavy (ischemické choroby srdeční, cévní nemoci mozku, infarkt myokardu apod.) a novotvary, toto lze pozorovat ve všech krajích ČR. Z celkového počtu zemřelých v regionu činily nemoci oběhové soustavy 35,9 % a novotvary 25,3 %. Ačkoli celkový počet zemřelých byl mírně vyšší u mužů (51,8 % ze všech zemřelých) a jejich počet převládá i u zemřelých na novotvary (o 2,3 procentního bodu), ženy převažovaly v počtu zemřelých na nemoci oběhové soustavy (o 5,0 p. b.). Také v meziokresním porovnání je nejčastější příčinou úmrtí nemoc oběhové soustavy a na druhém místě novotvary. Nejvíce zemřelých v kraji bylo v okresech Plzeň-město (téměř třetina) a Klatovy (16,0 %), nejméně pak na Rokycansku.

Na covid-19 zemřelo v kraji nejvíce obyvatel v okrese Plzeň-město.

I v roce 2023 lze bohužel porovnat **počty zemřelých na covid-19**, jejich počet se ale citelně snížil. V Plzeňském kraji jich bylo celkem 130, z toho nejvíce v okresech Plzeň-město (50, tedy 38,5 %), Plzeň-jih a Klatovy (shodně 18). V České republice zemřelo v roce 2023 na covid-19 celkem 1 699 osob, v Plzeňském kraji to bylo tedy 7,7 % z ČR celkem. Z ostatních krajů bylo nejvíce úmrtí na tuto nemoc zaznamenáno v Praze a Jihomoravském kraji, naopak nejméně zemřelých dle zmíněné příčiny bylo v krajích Karlovarském a Libereckém. Plzeňský region se zařadil na páté místo v mezikrajském porovnání.

Kojenecká i novorozenecká úmrtnost má proměnlivý vývoj.

V souvislosti s dětskou složkou obyvatelstva je nutno též zmínit **kojeneckou a novorozeneckou úmrtnost**<sup>8</sup>. Oba ukazatele mají v dlouhodobé časové řadě velmi proměnlivý vývoj se značnými výkyvy. Z meziročního srovnání vyplývá, že kojenecká úmrtnost poklesla (o 0,9 procentního bodu) na 1,8 ‰ a současně leží

<sup>8</sup> Kojenecká úmrtnost - zemřelí do 1 roku na 1 000 živě narozených; novorozenecká úmrtnost - zemřelí do 28 dnů na 1 000 živě narozených

o 0,4 procentního bodu pod republikovým průměrem (2,2 ‰). Novorozenecká úmrtnost dosáhla v roce 2023 hodnoty 1,0 ‰, což představuje ve srovnání s rokem 2022 pokles o 0,3 p. b. Dosažená hodnota se pohybuje pod hranicí republikového průměru (o 0,4 p. b.).

Naděje dožití vzrostla u obou pohlaví.

Ukazatel **naděje dožití**<sup>9</sup> sice zaznamenal po dlouholetém rostoucím trendu v roce 2020 a 2021 mírný pokles, ale v následujících letech opět nárůst. Naděje dožití při narození činila v regionu u mužů 77,03 let a u žen 82,25 let. Oproti roku 2018 se v roce 2023 naděje dožití při narození zvýšila u mužů o 0,78 u žen 0,64 roku. Také meziročně u obou pohlaví vzrostla, u mužů o 1,80 a u žen o 1,16 roku.

### Věková struktura obyvatel

Věková struktura obyvatel v kraji je ovlivňována i charakterem migrace.

Vedle přirozené měny obyvatelstva ovlivňuje populační vývoj zásadním způsobem **migrace**. V posledních letech byl přirozený úbytek obyvatelstva kompenzován migračním přírůstkem, jeho výše má ale velmi proměnlivý charakter. Migrující osoby, které hledají v regionu nové pracovní příležitosti, ovlivňují především věkové složení ekonomicky produktivního obyvatelstva. V případě migrace celých rodin působí též na věkovou strukturu dětské složky obyvatelstva. Na migračním přírůstku se podílely především osoby ve věku 15–64 let, které tvořily 85,4 % z celkového migračního přírůstku. Děti ve věku 0–14 let představovaly 11,1 % a senioři ve věku 65 let a více 3,5 %.

Počet obyvatel v produktivním věku vzrostl ve všech sedmi okresech kraje.

Z celkového počtu 613 674 obyvatel v Plzeňském kraji bylo 94 026 dětí ve věku 0–14 let, tj. 15,3 % z celkové populace regionu. Ve srovnání s předchozím rokem došlo v této věkové kategorii ke snížení o 1 034 dětí, tj. o 1,1 %. Během posledních let se v této **věkové skupině** projevoval převážně rostoucí trend, který byl v ještě vyšší míře zaznamenán v kategorii seniorů (65 let a více). K 31. 12. 2023 žilo na území kraje 126 026 seniorů, což znamená v meziročním srovnání o 1 894 (tedy o 1,5 %) více. Od roku 2008 se naopak projevoval klesající trend ve skupině osob produktivního věku (15–64 let). Ačkoli v roce 2019 se stav proti předcházejícímu roku v této kategorii mírně zvýšil, a to o 1 306 osob, tj. o 0,3 %, v roce 2020 i 2021 došlo k poklesu. V roce 2022 se naopak počet osob v produktivním věku zvýšil dokonce o 19 995 (tj. o 5,5 %) a nárůst pokračoval i v roce 2023, už ale nebyl tak značný. V kraji celkem se meziročně zvýšil počet osob v této věkové skupině o 1,8 %. K nárůstu došlo i ve všech jeho okresech, nejvýrazněji v okrese Plzeň-město a Tachov, nejméně na Plzni-severu a Klatovsku. Navýšení v okrese Plzeň-město (celkem o 4 206 osob) tvořilo 59,0 % z celkového nárůstu v kraji.

Nejvyšší průměrný věk byl zjištěn u obyvatel okresu Klatovy.

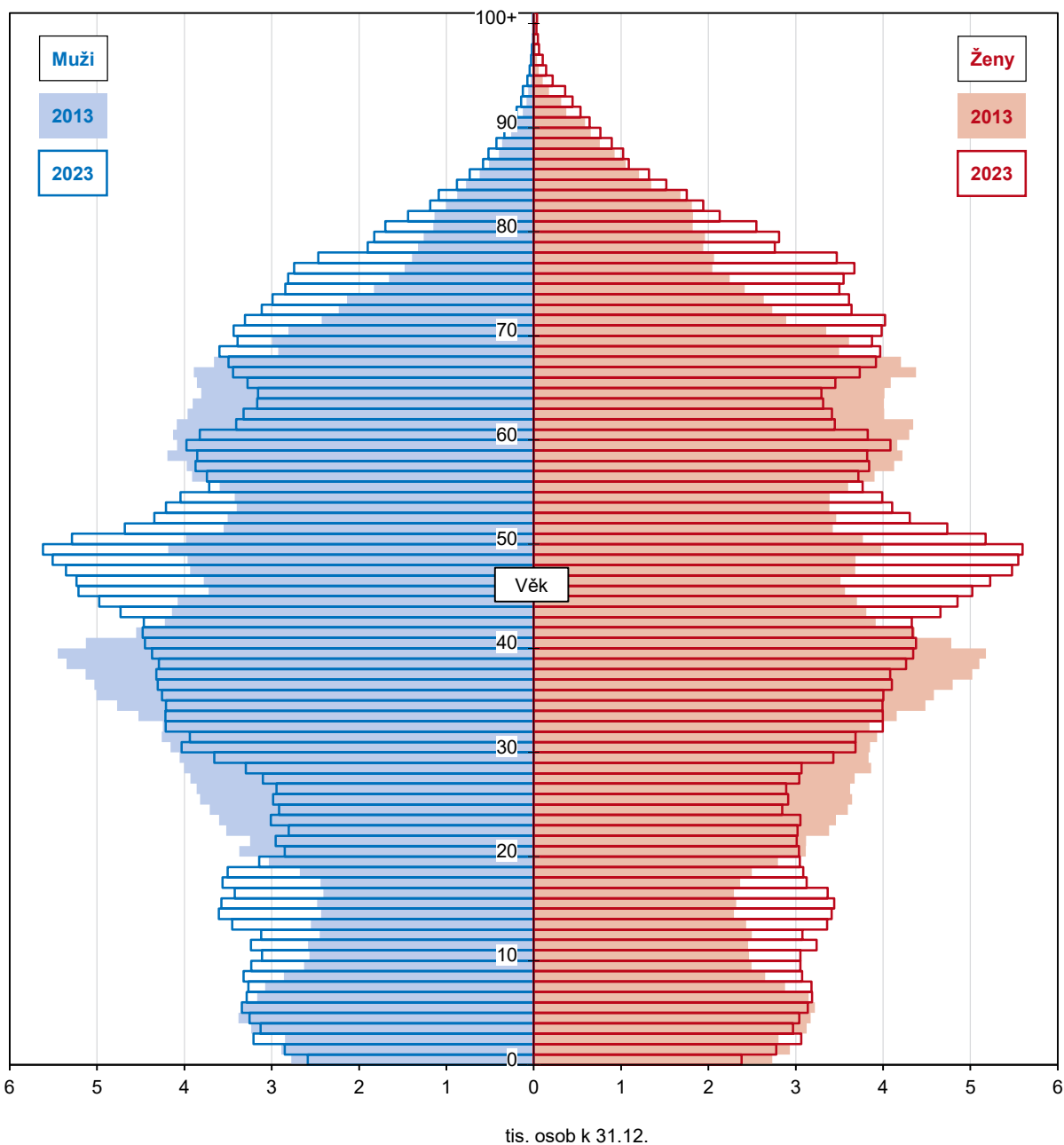
V roce 2023 dosáhl **průměrný věk** obyvatel Plzeňského regionu výše 43,0 let (u mužů 41,7 a u žen 44,2). V retrospektivním pohledu se jedná o pomalý návrat k dlouhodobému rostoucímu trendu, v roce 2022 totiž došlo k poklesu v kraji celkem i dle pohlaví a nyní se právě vracíme k hodnotám v letech 2020–2021. Dosažený průměrný věk v celé ČR je o 0,2 roku nižší než v našem regionu hlavně u mužů (o 0,3 roku). V rámci kraje byl nejvyšší průměrný věk zaznamenán v okresech Klatovy (44,4 let) a Rokycany (43,2 let). Naopak nejnižší průměrný věk byl zjištěn v okrese Tachov (42,0 roku).

<sup>9</sup> Počet let, která pravděpodobně ještě prožije osoba právě x-letá za předpokladu, že po celou dobu jejího dalšího života se nezmění řád vymírání zjištěný úmrtnostní tabulkou (střední délka života).



### Graf 1.8 Věkové složení obyvatel Plzeňského kraje v letech 2013 a 2023

Zdroj: ČSÚ



Index stáří v kraji výrazně přesáhl republikovou hodnotu.

Základním indikátorem procesu stárnutí populace je **index stáří**<sup>10</sup>. V meziokresním srovnání nejvyšších hodnot dosahovaly okresy Klatovy (158,0), Domažlice (136,9) a Rokycany (134,4). Naopak nejnižší hodnoty vykazují okresy Tachov (120,3) a Plzeň-sever (122,0). V kraji celkem dosáhl index stáří hodnoty 134,0 výrazně přesahující republikový průměr (129,5), a to o 4,5. Oproti roku 2022 došlo k nárůstu výše indexu o 3,5.

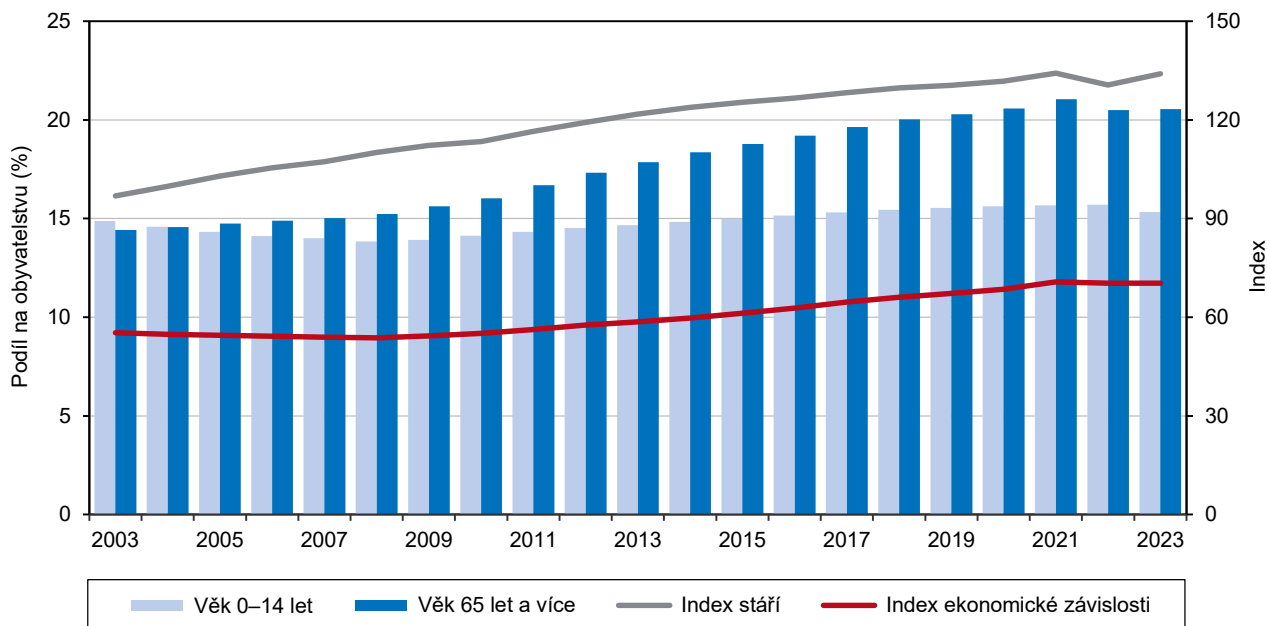
<sup>10</sup> Poměr seniorské složky (65 let a více) na 100 osob dětské složky (0–14 let)

Index ekonomického závislosti dosáhl nejvyšší hodnoty na Klatovsku a Rokycansku.

**Index ekonomického závislosti<sup>11</sup>** dosahoval v roce 2023 v Plzeňském kraji hodnoty 70,4, což představuje v meziročním srovnání zcela nepatrné navýšení (jen o 0,01). V retrospektivním pohledu měl vývoj tohoto ukazatele až do roku 2021 rostoucí tendenci. V meziokresním srovnání se nejvyšší hodnota tohoto indexu vyskytuje u okresů, které mají i vyšší index stáří. Jsou to okresy Klatovy (74,9), Rokycany (72,6) a Domažlice (72,5). Relativně nejnižší index ekonomického závislosti má v rámci kraje okres Tachov (62,9). Plzeňský kraj celkem je s hodnotou tohoto indexu mírně pod celorepublikovým průměrem (o 1,5).

**Graf 1.9 Věková struktura a věkové indexy obyvatel v Plzeňském kraji (stav k 31. 12.)**

Zdroj: ČSÚ



### Cizinci

Téměř 61 % cizinců v Plzeňském kraji tvoří Ukrajinci.

Na území Plzeňského kraje žilo k 31. 12. 2023 celkem 78 199 **cizinců** (bez azytantů), tj. 12,7 % z celkového počtu obyvatel v regionu. Z celkového počtu cizinců na území ČR představuje skupina cizinců žijící v Plzeňském kraji 7,4 % (čtvrtý nejvyšší podíl v celorepublikovém srovnání). Z hlediska státní příslušnosti nejvyšší zastoupení mají Ukrajinci (tvořili téměř 61 %), dále státní příslušníci Slovenska, Vietnamu, Bulharska a Rumunska. Počet občanů z Německa postupně klesá, ještě v roce 2016 tvořili 8,0 % všech cizinců v kraji, v roce 2023 je to jen 1,3 %.

Více než polovina cizinců v kraji žije v okrese Plzeň-město.

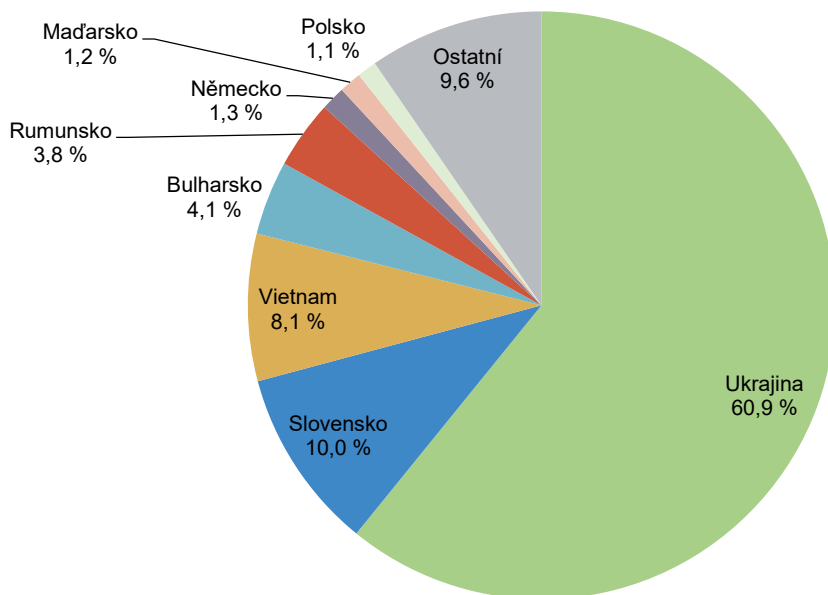
Více než polovina cizinců z celkového počtu v kraji žije na území okresu Plzeň-město (52,7 %). V celém kraji došlo k mírnému snížení počtu cizinců oproti roku 2022, nejvíce na Plzni-severu a na Klatovsku, nejméně pak na Domažlicku a v okrese Plzeň-město. Ve všech okresech dominovali v roce 2023 Ukrajinci, nejvyšší podíl Ukrajinců na všech cizincích daného okresu celkem byl zaznamenán v Plzni-městě (63,2 %), na Tachovsku (62,6 %), Klatovsku (61,6 %) a na Rokycansku (61,5 %). Na druhé místo se u pěti okresů zařadili Slováci, jejich nejvyšší podíl na všech cizincích okresu byl zaznamenán v okrese Plzeň-sever (18,4 %). U dvou příhraničních okresů převažovali po Ukrajincích cizinci vietnamské národnosti (Domažlice 23,3 % a Tachov 11,2 %).

<sup>11</sup> Počet osob ve věku 65 let a více a 0–19 let na 100 osob ve věku 20–64 let



**Graf 1.10 Cizinci podle státního občanství (bez osob s platným azylem) v Plzeňském kraji k 31. 12. 2023**

Zdroj: Ředitelství služby cizinecké policie



**Graf 1.11 Cizinci (bez osob s platným azylem) v Plzeňském kraji (stav k 31. 12.)**

Zdroj: Ředitelství služby cizinecké policie

