

3. Domácnosti a bydlení seniorů

Jedním ze základních výsledků Sčítání lidu, domů a bytů jsou údaje o počtu a struktuře domácností, které není možné zjistit jiným způsobem. V naší analýze se zaměříme na hospodařící domácnosti (tvořené osobami, které společně hospodaří, tj. společně hradí výdaje domácnosti, jako je strava, náklady na bydlení aj., společné hospodaření se vztahuje i na děti, které do příslušné domácnosti patří i přesto, že samy na výdaje domácnosti nepřispívají), kde jsme schopni podle příbuzenského nebo jiného vztahu jednotlivých osob určit rodinné a nerodinné domácnosti a domácnosti jednotlivců. Za domácnosti seniorů jsou považovány všechny hospodařící domácnosti tvořené jednou rodinou nebo jednotlivcem či domácnosti prarodičů s vnoučaty, ve kterých je osoba v čele domácnosti ve věku 65 a více let.

Struktura domácností

Z celkového počtu hospodařících domácností v Karlovarském kraji tvořily 22,8 % domácnosti seniorů. Nerodinné domácnosti tvořily v kraji převážně domácnosti jednotlivců (85,0 %), z čehož domácnosti seniorů jednotlivců činily 32,5 %. Při zkoumání domácností seniorů v kraji zjišťujeme, že polovinu tvoří domácnosti jednotlivců a dalších 40 % je tvořeno jednou úplnou rodinou. Prarodiče ve společné domácnosti s vnoučetem žijí v 1,0 % hospodařících domácností seniorů. V domácnostech seniorů v kraji žije v průměru 1,6 osob, což je méně než v hospodařících domácnostech celkem (2,2 členů). Nejvyšší průměrný počet členů domácnosti seniorů vykazují domácnosti prarodičů s vnoučetem (2,3 členů).

Tab. 3.1 Hospodařící domácnosti seniorů¹⁾ podle typu domácnosti

Zdroj: SLDB 2011

	Domácnosti seniorů celkem	v tom			
		1 úplná rodina	1 neúplná rodina	domácnost jednotlivce	prarodiče s vnoučetem
Domácnosti seniorů celkem	29 369	11 809	2 527	14 731	302
z toho podle ekonomické aktivity členů domácnosti (v %) ¹⁾ :					
všichni členové jsou pracující důchodci	3,1	1,4	0,0	5,1	-
všichni členové jsou nepracující důchodci	74,2	68,2	14,6	90,8	0,7
Počet členů domácnosti	47 066	25 994	5 632	14 731	709
Průměrný počet členů domácnosti	1,6	2,2	2,2	1,0	2,3

¹⁾ Domácnosti seniorů - hospodařící domácnosti, ve kterých má osoba v čele věk 65 a více let, přičemž osoby v čele domácnosti byly zjišťovány jen u uvedených typů hospodařících domácností

¹⁾ Počet domácností, ve kterých mají všichni členové zjištěnou ekonomickou aktivitu pracující/nepracující důchodce

Nejvyšší podíl domácností seniorů žije v bytě v bytovém domě, nejvíce to platí pro domácnosti jednotlivců. Naopak jen minimální počet domácností seniorů bydlí v zařízeních, většinou se jedná o úplné rodiny.

Tab. 3.2 Hospodařící domácnosti seniorů¹⁾ podle způsobu bydlení

Zdroj: SLDB 2011

	Domácnosti seniorů celkem	v tom			
		1 úplná rodina	1 neúplná rodina	domácnost jednotlivce	prarodiče s vnoučetem
Domácnosti seniorů celkem	29 369	11 809	2 527	14 731	302
v tom podle způsobu bydlení:					
bydlící v bytech	29 035	11 657	2 504	14 573	301
v tom podle druhu domu (%):					
v rodinných domech	28,3	34,6	35,7	21,9	30,9
v bytových domech	69,9	64,5	63,3	75,4	68,8
v ostatních budovách	1,8	0,9	1,0	2,7	0,3
bydlící mimo byty	312	132	21	158	1
bydlící v zařízeních	22	20	2	-	-

¹⁾ Domácnosti seniorů - hospodařící domácnosti, ve kterých má osoba v čele věk 65 a více let, přičemž osoby v čele domácnosti byly zjišťovány jen u uvedených typů hospodařících domácností

Tab. 3.3 Hospodařící domácnosti seniorů^{*)} v Karlovarském kraji podle typu domácnosti a podle okresů

Zdroj: SLDB 2011

	Domácnosti seniorů celkem	v tom				v tom (%)			
		1 úplná rodina	1 neúplná rodina	domácnost jednotlivce	prarodiče s vnoučetem	1 úplná rodina	1 neúplná rodina	domácnost jednotlivce	prarodiče s vnoučetem
Karlovarský kraj	29 369	11 809	2 527	14 731	302	40,2	8,6	50,2	1,0
v tom okres:									
Cheb	8 528	3 469	784	4 184	91	40,7	9,2	49,1	1,1
Karlovy Vary	12 398	4 887	1 087	6 285	139	39,4	8,8	50,7	1,1
Sokolov	8 443	3 453	656	4 262	72	40,9	7,8	50,5	0,9

^{*)} Domácnosti seniorů - hospodařící domácnosti, ve kterých má osoba v čele věk 65 a více let, přičemž osoby v čele domácnosti byly zjišťovány jen u uvedených typů hospodařících domácností

Z okresů Karlovarského kraje zaznamenává nejvyšší počet hospodařících domácností seniorů okres Karlovy Vary, což je logické vzhledem k tomu, že má i nejvíce obyvatel. Pokud jde o typ sledovaných domácností, jednotlivé okresy nevykazují žádné významné rozdíly. U všech tří okresů Karlovarského kraje činí zhruba 40,0 % domácností seniorů jedna úplná rodina, polovinu domácností seniorů tvoří domácnosti jednotlivců a přibližně 1,0 % seniorů žije ve společné hospodařící domácnosti se svým vnoučetem.

Tab. 3.4 Hospodařící domácnosti seniorů^{*)} v Karlovarském kraji podle typu domácnosti a podle správních obvodů obcí s rozšířenou působností

Zdroj: SLDB 2011

	Domácnosti seniorů celkem	v tom				v tom (%)			
		1 úplná rodina	1 neúplná rodina	domácnost jednotlivce	prarodiče s vnoučetem	1 úplná rodina	1 neúplná rodina	domácnost jednotlivce	prarodiče s vnoučetem
Karlovarský kraj	29 369	11 809	2 527	14 731	302	40,2	8,6	50,2	1,0
v tom SO ORP:									
Aš	1 477	634	136	699	8	42,9	9,2	47,3	0,5
Cheb	4 441	1 834	420	2 135	52	41,3	9,5	48,1	1,2
Karlovy Vary	9 658	3 804	836	4 917	101	39,4	8,7	50,9	1,0
Kraslice	1 350	567	121	648	14	42,0	9,0	48,0	1,0
Mariánské Lázně	2 610	1 001	228	1 350	31	38,4	8,7	51,7	1,2
Ostrov	2 740	1 083	251	1 368	38	39,5	9,2	49,9	1,4
Sokolov	7 093	2 886	535	3 614	58	40,7	7,5	51,0	0,8

^{*)} Domácnosti seniorů - hospodařící domácnosti, ve kterých má osoba v čele věk 65 a více let, přičemž osoby v čele domácnosti byly zjišťovány jen u uvedených typů hospodařících domácností

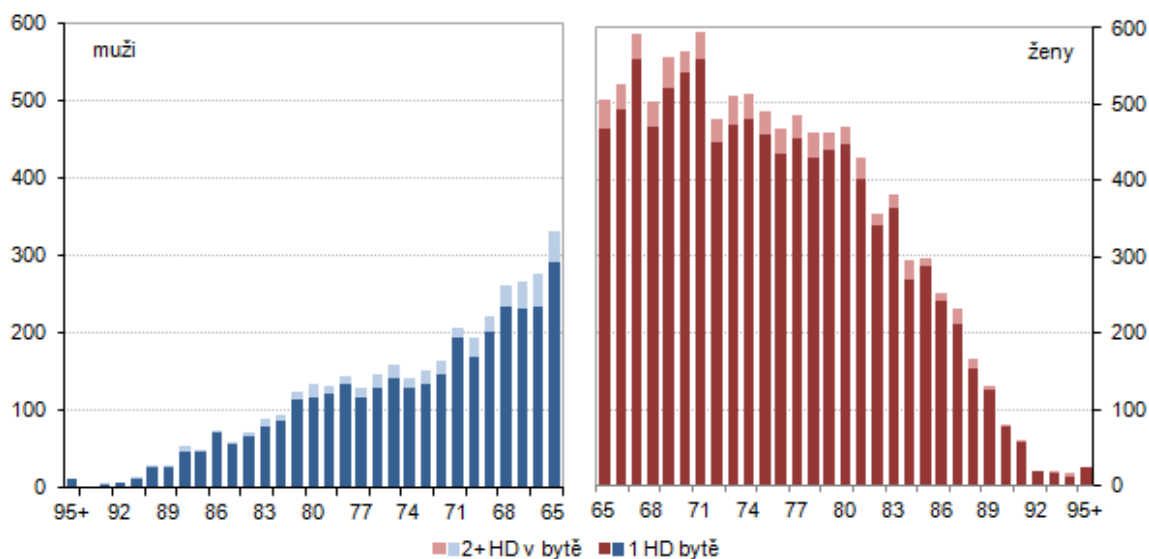
Velmi podobné je i rozložení typu domácností v jednotlivých obvodech obcí s rozšířenou působností v kraji. Nejvyšší podíl hospodařících domácností seniorů tvořených jednou úplnou rodinou vykazuje SO ORP Aš (42,9 %), neúplných rodin žije nejvíce v SO ORP Cheb (9,5 %). Domácnosti jednotlivců jsou nejčastěji zastoupeny v SO ORP Mariánské Lázně (51,7 %), naopak nejméně často v SO ORP Aš (47,3 %). Prarodičů žijících s vnoučetem lze vysledovat nejvíce v SO ORP Ostrov (1,4 %), nejméně v SO ORP Aš (0,5 %).

Domácnosti jednotlivců

Domácnosti seniorů jednotlivců jsou nejvýznamnější skupinou domácností jednotlivců, tato početná skupina čítala k datu Sčítání 2011 v celé ČR více než půl milionu domácností a podílela se z 36 % na všech hospodařících domácnostech jednotlivců. Čtvrtinu domácností jednotlivců přitom tvořily ovdovělé ženy. V Karlovarském kraji tvořily hospodařící domácnosti jednotlivců více než třetinu všech hospodařících domácností kraje. Z celkového počtu hospodařících domácností seniorů byla celá polovina domácnostmi seniorů jednotlivců.



Graf 21 Domácnosti jednotlivců seniorů v Karlovarském kraji podle pohlaví, věku a podle počtu hospodařících domácností v bytě podle SLDB 2011



Tab. 3.5 Hospodařící domácnosti seniorů^{*)} jednotlivců podle věku, rodinného stavu a způsobu bydlení

Zdroj: SLDB 2011

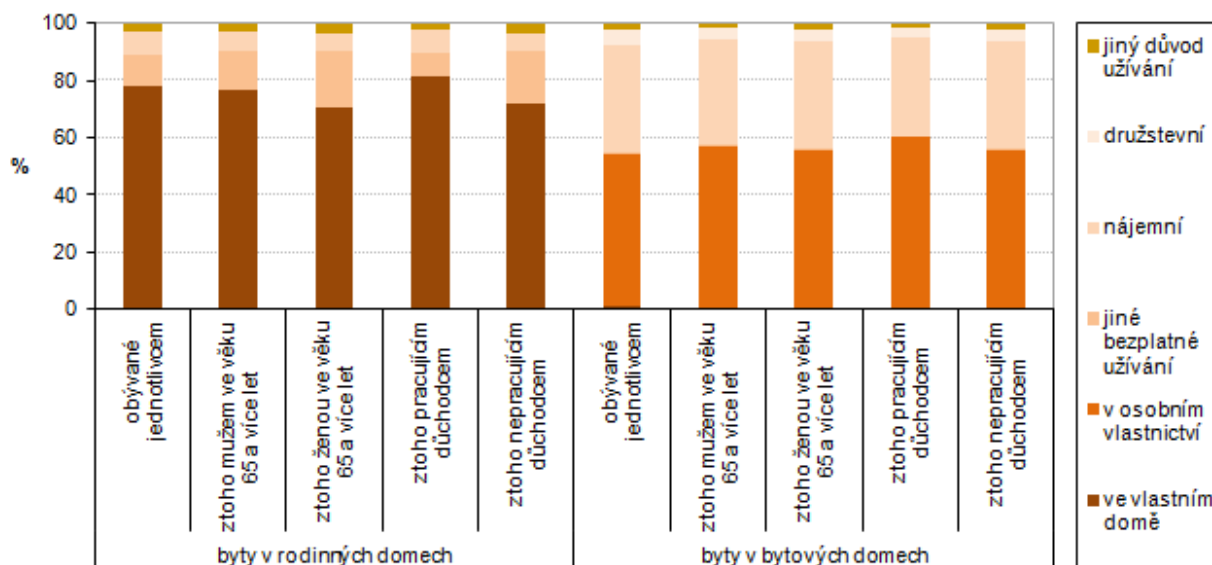
	Muži				Ženy			
	ve věku 65 a více let celkem	v tom			ve věku 65 a více let celkem	v tom		
		65–69	70–74	75 a více		65–69	70–74	75 a více
Domácnosti seniorů jednotlivců celkem	3 774	1 362	861	1 551	10 957	2 691	2 670	5 596
z toho rodinný stav (%):								
svobodný, svobodná	7,4	9,7	8,5	4,8	3,3	4,9	3,4	2,4
žnatý, vdaná	19,7	25,2	17,4	16,2	4,7	8,5	4,9	2,8
rozvedený, rozvedená	31,0	44,1	33,9	18,0	19,4	32,6	20,7	12,4
ovdovělý, ovdovělá	41,7	20,8	40,0	60,9	72,6	53,8	70,9	82,3
v tom způsob bydlení (%):								
samostatně v bytě	87,4	84,3	88,2	89,8	93,3	92,3	93,1	93,8
v bytě s další hospodařící domácností	10,3	12,4	9,8	8,6	6,1	6,5	6,1	5,9
mimo byty	2,3	3,3	2,1	1,5	0,6	1,2	0,8	0,3

^{*)} Domácnosti s osobou ve věku 65 a více let

Jak lze vyčíst i z grafu 21, mezi domácnostmi jednotlivců seniorů převažují domácnosti samostatně žijících žen, které tvořily podle Sčítání 2011 tři čtvrtiny všech domácností jednotlivců seniorů. Více než 70 % těchto žen bylo ovdovělých. Většina osaměle hospodařících žen i mužů bydlela samostatně v bytě, jen nepatrné množství již žilo mimo byty. Z celkového počtu seniorů jednotlivců se jich 4,3 % nikdy nevdalo a neoženilo.

Při pohledu na domácnosti jednotlivců seniorů podle právního důvodu užívání bytu zjišťujeme, že v rodinných domech žije ve vlastním bytě téměř 80 % samostatně žijících seniorů. V bytových domech je podíl jednotlivců seniorů žijících ve vlastním bytě nižší (mezi 50 % a 60 %), třetina těchto seniorů obývá nájemní byty a zhruba 5 % žije v družstevních bytech.

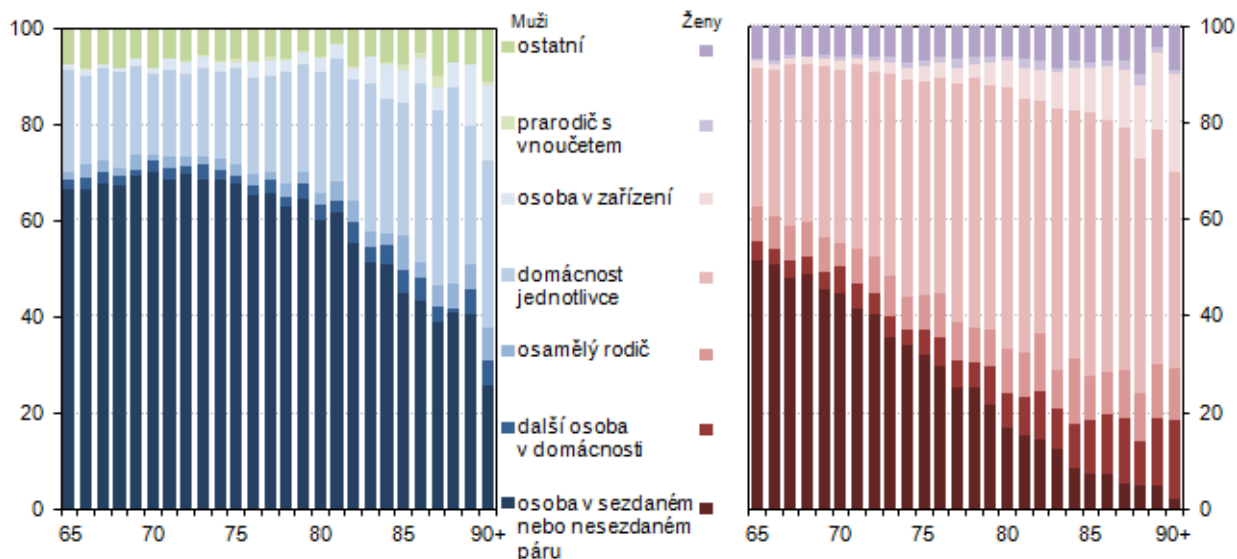
Graf 22 Domácnosti jednotlivců bydlící v bytech v Karlovarském kraji podle druhu domu a právního důvodu užívání bytu podle SLDB 2011



Bydlení seniorů

Převážná většina domácností seniorů je situována do bytů v bytových domech (69,9 %), což platí zvláště u seniorů žijících jednotlivě (75,4 %). Tyto byty jsou z 94,4 % byty standardní, jen minimální počet domácností seniorů žije v bytech se sníženou kvalitou. Hospodařící domácnosti seniorů žijí ve 40,0 % v bytech, které mají v osobním vlastnictví, nejnižší podíl bytů přitom vlastní seniori žijící ve společné domácnosti se svými vnoučaty. V nájmech žije 24,5 % domácností seniorů, nejvyšší podíl nájemním bytů přitom můžeme vysledovat u domácností prarodičů žijících společně s vnoučetem a u domácností seniorů jednotlivců. Ve vlastním domě žije 22,2 % domácností seniorů, jsou zde však rozdíly podle typu domácnosti. Nejčastěji žijí ve vlastním domě domácnosti seniorů, které tvoří jedna úplná či neúplná rodina (téměř 30,0 %), nejméně jsou zastoupeny domácnosti seniorů jednotlivců (14,9 %).

Graf 23 Osoby ve věku 65 a více let v Karlovarském kraji podle postavení v domácnosti, pohlaví a věku podle SLDB 2011



Tab. 3.6 Hospodařící domácnosti seniorů^{*)} bydlící v bytech podle typu bytu, právního důvodu užívání bytu, počtu obytných místností a vybavení počítačem

Zdroj: SLDB 2011

	Domácnosti seniorů celkem	v tom			
		1 úplná rodina	1 neúplná rodina	domácnost jednotlivce	prarodiče s vnoučetem
Domácnosti seniorů bydlící v bytech	29 035	11 657	2 504	14 573	301
z toho podle typu bytu (%):					
byty standardní	94,4	97,0	92,7	92,5	97,0
byty se sníženou kvalitou	3,9	2,2	5,0	5,1	3,0
z toho podle právního důvodu užívání bytu (%):					
ve vlastním domě	22,2	29,6	29,9	14,9	26,6
v osobním vlastnictví	40,0	41,6	37,8	39,2	33,2
jiné bezplatné užívání bytu	3,3	2,6	2,0	4,0	2,7
nájemní	24,5	18,5	21,0	29,8	31,2
družstevní	3,1	3,4	2,4	3,0	2,7
z toho podle počtu obytných místností v bytě (%):					
1	6,3	2,1	3,3	10,2	3,7
2	15,9	9,2	12,1	22,1	13,6
3	34,5	35,7	32,0	33,8	40,9
4	23,2	30,6	26,4	16,8	23,9
5 a více	13,7	18,8	19,1	8,6	15,3
z toho podle vybavení domácnosti (%):					
počítač s internetem	21,6	32,0	28,2	11,9	33,6
počítač bez internetu	3,1	4,0	3,6	2,2	4,0

^{*)} Domácnosti seniorů - hospodařící domácnosti, ve kterých má osoba v čele věk 65 a více let, přičemž osoby v čele domácnosti byly zjišťovány jen u uvedených typů hospodařících domácností

Nejvíce domácností seniorů bydlí v třípokojových bytech (34,5 %), zvláštní je, že i 33,8 % domácností seniorů jednotlivců si stále drží své třípokojové byty. Nejméně je domácností seniorů v bytech s jednou obytnou místností (6,3 %), nejvyšší podíl jednopokojových bytů byl zaznamenán u domácností seniorů jednotlivců (10,2 %). Vybavení počítačem s internetem deklarovalo 21,6 % domácností seniorů a domácností prarodičů s vnoučaty dokonce 33,6 %. Ze zjištěných výsledků Sčítání 2011 vyplývá, že již jen malé procento domácností seniorů má domácnost vybavenou počítačem bez internetu (3,1 %).

Tab. 3.7 Domácnosti seniorů^{*)} bydlící v bytech podle počtu obytných místností

Zdroj: SLDB 2011

	Celkem	z toho podle počtu obytných místností s plochou 8 m ² a více (%)				
		1	2	3	4	5 a více
Domácnosti seniorů bydlící v bytech	29 035	6,3	15,9	34,5	23,2	13,7
z toho podle typu:						
1 úplná rodina	11 657	2,1	9,2	35,7	30,6	18,8
1 neúplná rodina	2 504	3,3	12,1	32,0	26,4	19,1
domácnost jednotlivce	14 573	10,2	22,1	33,8	16,8	8,6
z nich žijící samostatně v bytě	27 212	6,5	16,3	35,0	23,2	12,5
z toho podle typu:						
1 úplná rodina	11 053	2,2	9,3	36,5	30,9	17,7
1 neúplná rodina	2 352	3,4	12,2	32,6	26,6	18,2
domácnost jednotlivce	13 520	10,6	22,8	34,1	16,3	7,3

^{*)} Domácnosti seniorů - hospodařící domácnosti tvořené jednou rodinou, jednotlivcem nebo domácností prarodičů s vnoučaty, ve kterých má osoba v čele věk 65 a více let

Tab. 3.8 Domácnosti seniorů^{*)} bydlící v bytech podle obytné plochy na osobu

Zdroj: SLDB 2011

	Celkem	z toho podle obytné plochy v m ² na osobu (%)				
		do 9,9	10,0–19,9	20,0–29,9	30,0–39,9	40,0 a více
Domácnosti seniorů bydlící v bytech	29 035	3,0	12,3	24,2	18,2	33,8
z toho podle typu:						
1 úplná rodina	11 657	4,2	15,7	40,0	21,5	13,3
1 neúplná rodina	2 504	5,2	15,9	32,9	19,8	15,0
domácnost jednotlivce	14 573	1,7	8,6	9,8	15,3	54,0
z nich žijící samostatně v bytě	27 212	2,1	10,6	24,4	18,8	35,6
z toho podle typu:						
1 úplná rodina	11 053	3,3	14,1	41,2	22,2	13,9
1 neúplná rodina	2 352	4,6	14,0	33,7	20,8	15,8
domácnost jednotlivce	13 520	0,7	6,8	8,8	15,6	57,2

^{*)} Domácnosti seniorů - hospodařící domácnosti tvořené jednou rodinou, jednotlivcem nebo domácnosti prarodičů s vnoučaty, ve kterých má osoba v čele věk 65 a více let

V celorepublikovém srovnání je průměrná obytná plocha bytů obývaných domácnostmi v čele s osobou ve věku 65 a více let (55,9 m²) v Karlovarském kraji (společně s krajem Moravskoslezským) druhá nejnižší po Hl. městě Praze a ve srovnání s republikovým průměrem je nižší o 2,2 m². Nižší průměrnou obytnou plochu, než je republikový průměr, vykazují hospodařící domácnosti seniorů s jednou úplnou rodinou, s jednou neúplnou rodinou i domácnosti jednotlivců.

Graf 24 Domácnosti seniorů bydlící v bytech v Karlovarském kraji podle typu domácnosti, druhu domu a průměrné obytné plochy na osobu podle SLDB 2011

