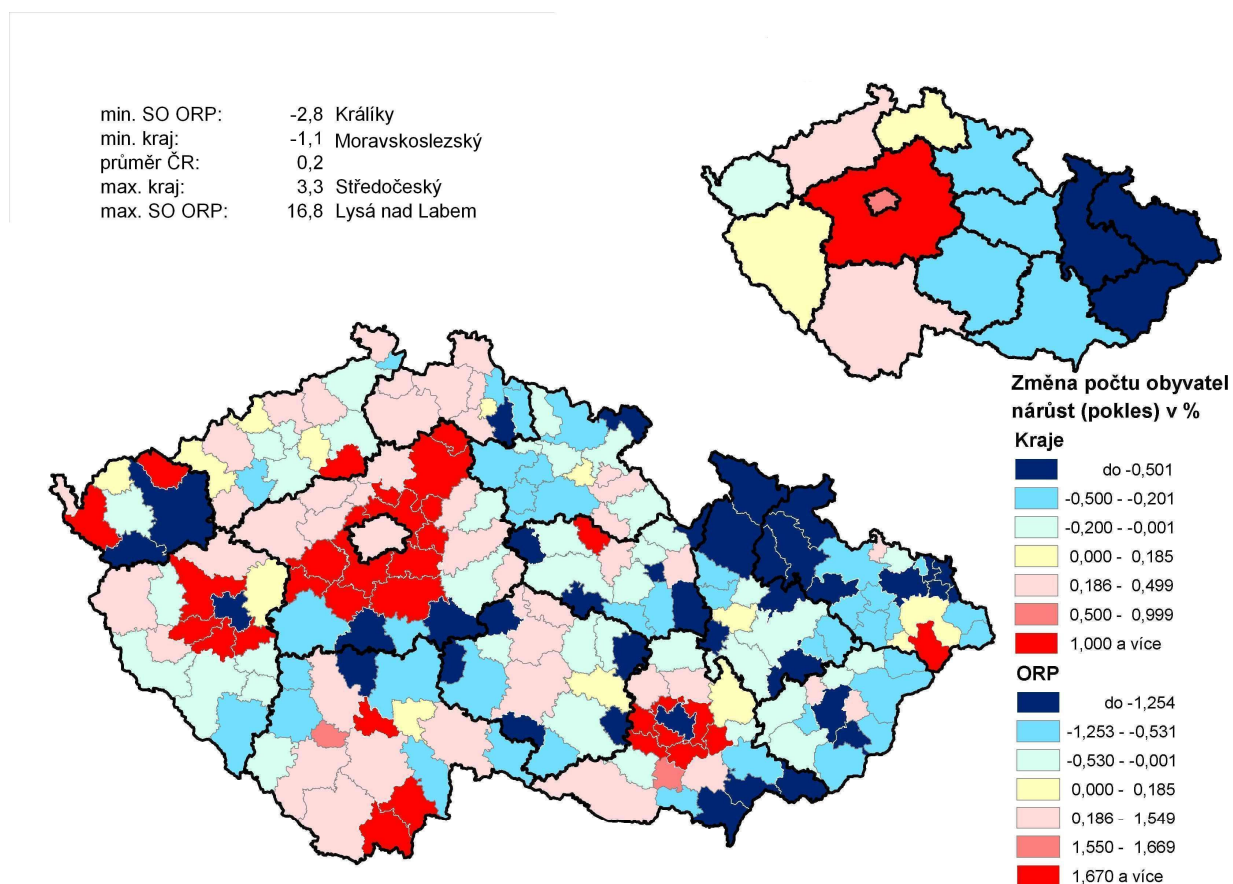


3.1 DEMOGRAFICKÉ PROSTŘEDÍ, SÍDELNÍ STRUKTURA

3.1.1 Vývoj počtu obyvatel

Ktg. 3.1.1 Postavení SO ORP v ukazateli: Vývoj počtu obyvatel v letech 2000 - 2005



Do celkového **počtu obyvatel** jsou zahrnuty osoby s trvalým bydlištěm na území České republiky (bez ohledu na státní občanství) a od Sčítání lidu, domů a bytů 2001 na základě mezinárodních dohod také cizinci s dlouhodobým pobytem. Počet obyvatel České republiky se ve sledovaném období zvýšil jen mírně, a to o 0,2 %. Při pohledu na podrobnější územní členění však jsou ve vývojových tendencích patrné rozdíly. Výraznější nárůsty počtu obyvatel se projevují zejména v zázemí velkých měst, kde dochází k **procesu suburbanizace** – stěhování obyvatel center do okolních obcí, které jim poskytují větší prostorové možnosti, klidnější prostředí pro bydlení a další výhody. Toto je patrné zejména ve Středočeském kraji, jehož část je z tohoto pohledu zázemím Prahy, a také v Jihomoravském kraji (zázemí města Brna). V dalších krajích může být vliv suburbanizace v tomto pohledu skryt, protože obce, do kterých se lidé z center stěhují, mohou být součástí téhož správního obvodu. Určujícím faktorem vývoje počtu obyvatel byl výsledek stěhování. Souvisí tedy především s tvorbou pracovních příležitostí a také s bytovou výstavbou. Přirozená změna obyvatelstva (rozdíl mezi narozenými a zemřelými) měla vliv mnohem menší, i když i tento ukazatel samozřejmě vykazuje v regionálním pohledu určité diference.

Z pohledu **jednotlivých krajů** došlo k největšímu nárůstu celkového počtu obyvatel ve Středočeském kraji a v Hlavním městě Praze. V řadě dalších krajů celkový počet obyvatel prakticky stagnoval, k největšímu poklesu došlo v Moravskoslezském a Zlínském kraji, a to především vlivem záporného výsledku stěhování.

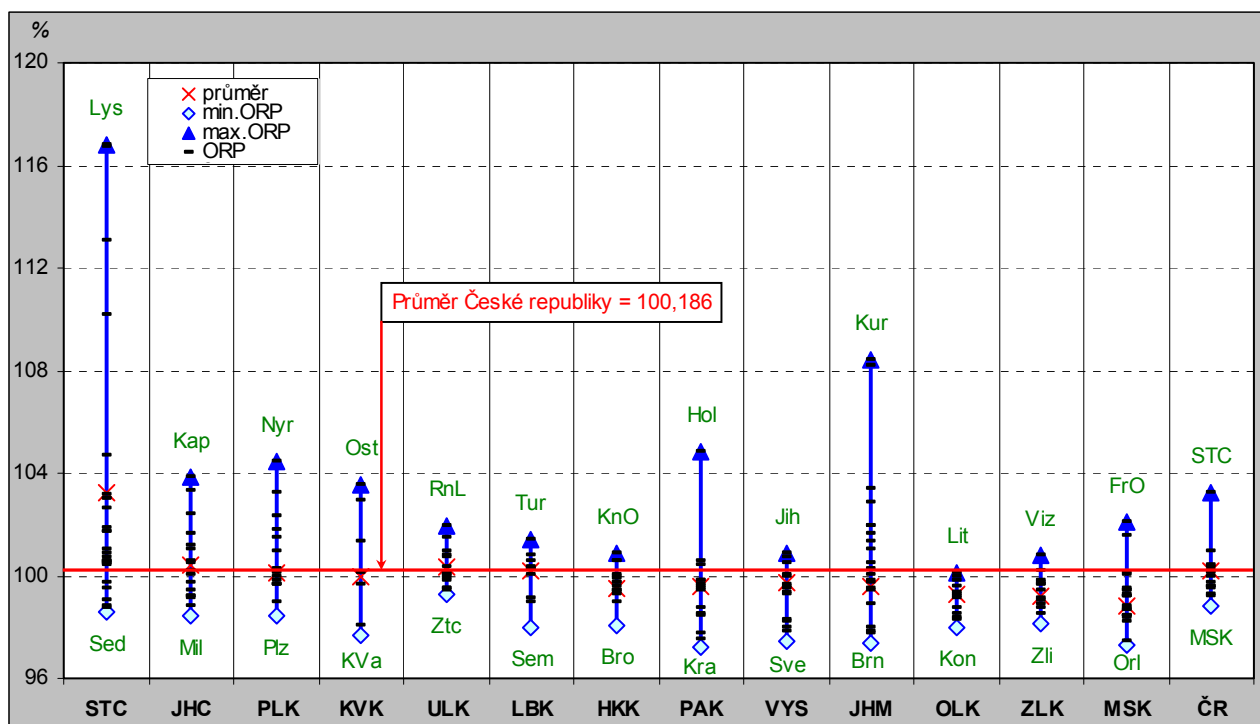
Z jednotlivých **správních obvodů** dosáhly největších nárůstů počtu obyvatel obvody Lysá nad Labem, Černošce a Říčany ve Středočeském kraji, Kuřim a Šlapanice v Jihomoravském kraji a Holice v Pardubickém kraji. Naproti tomu ve správních obvodech s poklesem počtu obyvatel nejsou rozdíly až tak výrazné, největší byl zaznamenán na Králícku v Pardubickém kraji (2,8 %).

Tab. 3.1.1 Vybrané hodnoty ukazatele: **Vývoj počtu obyvatel v letech 2000 – 2005**

Kraj	Minimální SO ORP (kraj)		Maximální SO ORP (kraj)		Průměrná diference	Průměrná odchylka	Směrodat. odchylka	Průměr kraje
	hodnota	název	hodnota	název				
Hl. město Praha	x	x	x	x	x	x	x	101,0
Středočeský	98,6	Sedlčany	116,8	Lysá nad Labem	0,730	3,582	5,103	103,3
Jihočeský	98,4	Milevsko	103,9	Kaplice	0,340	1,235	1,529	100,4
Plzeňský	98,4	Plzeň	104,4	Nýřany	0,427	1,320	1,589	100,1
Karlovarský	97,7	Karlovy Vary	103,5	Ostrov	0,976	1,821	2,089	99,9
Ústecký	99,3	Žatec	102,0	Roudnice nad Labem	0,176	0,603	0,739	100,3
Liberecký	98,0	Semily	101,4	Turnov	0,382	0,779	0,964	100,2
Královéhradecký	98,1	Broumov	100,9	Kostelec nad Orlicí	0,201	0,510	0,674	99,5
Pardubický	97,2	Králíky	104,8	Holice	0,541	1,138	1,732	99,6
Vysočina	97,5	Světlá nad Sázavou	100,9	Jihlava	0,244	0,895	1,057	99,7
Jihomoravský	97,3	Brno	108,4	Kuřim	0,553	2,123	2,890	99,6
Olomoucký	98,0	Konice	100,1	Litovel	0,177	0,555	0,648	99,2
Zlínský	98,1	Zlín	100,8	Vizovice	0,226	0,581	0,701	99,2
Moravskoslezský	97,3	Orlová	102,1	Frýdlant nad Ostravicí	0,229	0,800	1,100	98,9
Česká republika	98,9	Moravskoslezský	103,3	Středočeský	0,400	1,226	1,996	100,2

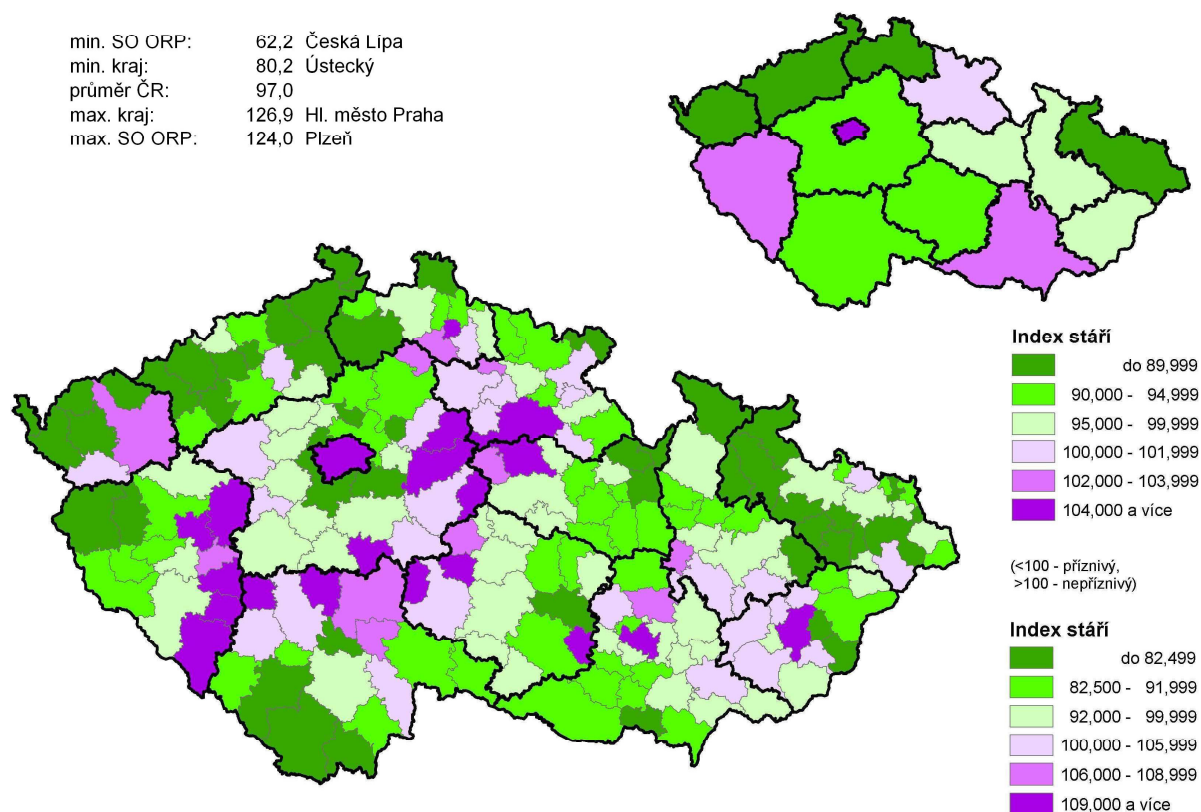
V územní rovnoměrnosti vývoje počtu obyvatel v jednotlivých krajích vyjádřené směrodatnou odchylkou byly zaznamenány značné diference. Nejvyšší rozdíly jsme zaznamenali ve Středočeském kraji, kde ve většině správních obvodů došlo k nárůstu počtu obyvatel, ale v některých obvodech na vnější hranici kraje došlo k poklesu. Malé rozdíly mezi jednotlivými ORP byly naopak v Královéhradeckém, Olomouckém a Zlínském kraji, kde však dochází ve většině správních obvodů k poklesu počtu obyvatel. V Olomouckém kraji zaznamenal nárůst pouze jediný správní obvod.

Graf 3.1.1 Extrémy a hodnoty SO ORP ukazatele: **Vývoj počtu obyvatel v letech 2000 – 2005**



3.1.2 Index stáří obyvatelstva

Ktg. 3.1.2 Postavení SO ORP v ukazateli: Index stáří obyvatelstva k 31. 12. 2005



Věková struktura obyvatelstva je obecně odrazem dlouhodobého vývoje porodnosti, úmrtnosti a také migrace. Věkovou strukturu obyvatelstva velmi dobře vyjadřuje ukazatel **index stáří** (poměr obyvatel ve věku 65 let a starších na 100 dětí ve věku 0 až 14 let). V České republice jeho hodnota představovala 97,0 ke konci roku 2005. Populační stárnutí dokumentuje vývoj tohoto ukazatele v čase, kdy na počátku sledovaného období v roce 2000 činila jeho hodnota 85,5 a každoročně se zvyšuje. Stárnutí populace České republiky se bude nadále prohlubovat v důsledku očekávaného poklesu intenzity úmrtnosti a pouze mírného vzestupu úrovně plodnosti. Po přechodu silných populačních ročníků narozených v průběhu a zejména po skončení druhé světové války do věkové kategorie 65-letých a starších se republika zařadí mezi evropské země s nejstarším obyvatelstvem. Věková struktura nižších územních celků, jako jsou kraje a zejména SO ORP je ovlivněna také geografickou polohou sídel, jejich specifickým funkčním zaměřením a historickým vývojem.

V **krajském** pohledu najdeme nejstarší obyvatelstvo v Hlavním městě Praze, následují kraje Plzeňský a Jihomoravský. Převaha starší věkové kategorie nastala v roce 2005 i v Královéhradeckém kraji. Deset zbývajících krajů si zachovalo převahu nejmladší věkové kategorie.

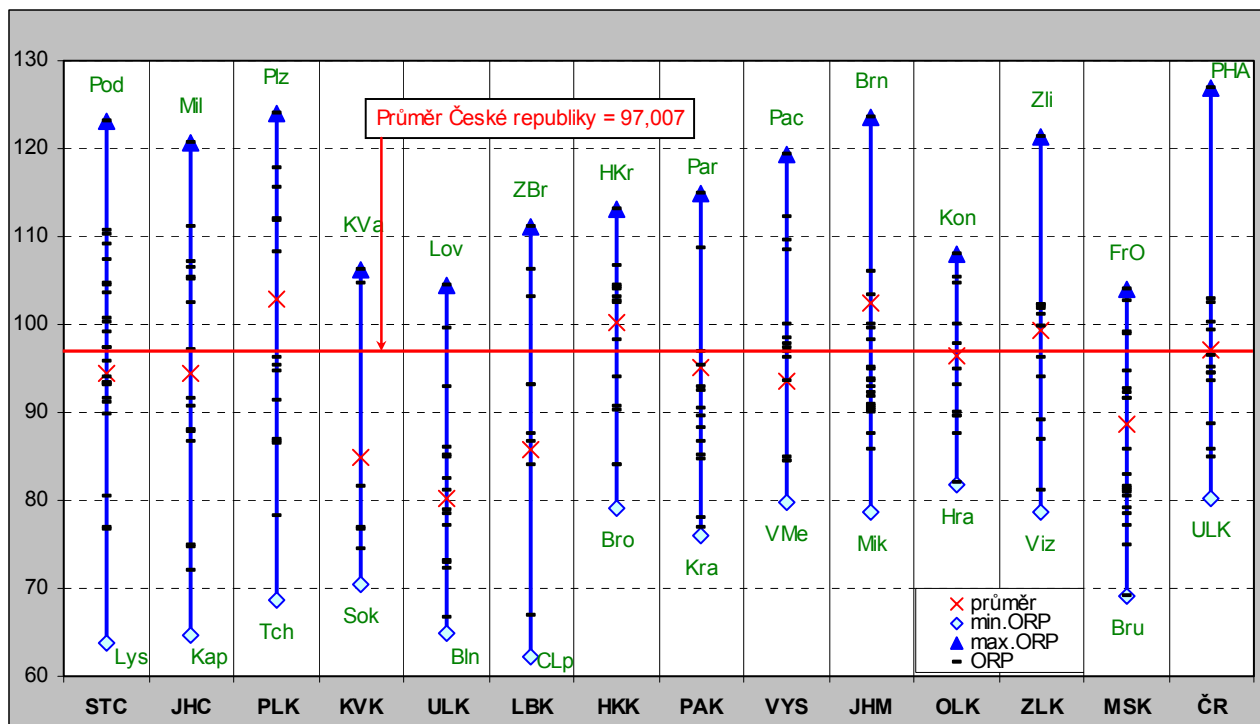
Podrobnější rozvržení věkové skladby obyvatelstva zobrazuje mapa podle **správních obvodů ORP**. Většina příhraničních SO ORP se vyznačuje mladší populací, najdeme ji i v nejbližším okolí Hlavního města Prahy a na česko-moravském pomezí. Nejmladší strukturu obyvatelstva měl SO ORP Česká Lípa (Liberecký kraj), Lysá nad Labem (Středočeský kraj) a Kaplice (Jihočeský kraj). Na opačném konci jsou s nejstarší populací správní obvody s velkými městy – Plzeň a Brno.

Tab. 3.1.2 Vybrané hodnoty ukazatele: **Index stáří obyvatelstva k 31. 12. 2005**

Kraj	Minimální SO ORP (kraj)		Maximální SO ORP (kraj)		Průměrná diference	Průměrná odchylka	Směrodat. odchylka	Průměr kraje
	hodnota	název	hodnota	název				
Hl. město Praha	x	x	x	x	x	x	x	126,872
Středočeský	63,869	Lysá nad Labem	123,185	Poděbrady	2,373	9,044	12,166	94,534
Jihočeský	64,724	Kaplice	120,761	Milevsko	3,502	12,815	15,113	94,525
Plzeňský	68,695	Tachov	124,018	Plzeň	3,952	13,320	15,432	102,908
Karlovarský	70,393	Sokolov	106,155	Karlovy Vary	5,960	12,023	13,655	84,909
Ústecký	64,944	Bílina	104,413	Lovosice	2,631	8,293	10,568	80,249
Liberecký	62,168	Česká Lípa	111,097	Železný Brod	5,437	11,947	15,017	85,833
Královéhradecký	79,174	Broumov	113,053	Hradec Králové	2,420	8,288	9,495	100,318
Pardubický	76,110	Králíky	114,971	Pardubice	2,776	7,775	10,424	95,126
Vysočina	79,821	Velké Meziříčí	119,357	Pacov	2,824	8,387	10,939	93,576
Jihomoravský	78,761	Mikulov	123,459	Brno	2,235	5,995	8,709	102,391
Olomoucký	81,740	Hranice	107,899	Konice	2,180	7,007	8,222	96,476
Zlínský	78,725	Vizovice	121,332	Zlín	3,551	8,288	10,663	99,396
Moravskoslezský	69,030	Bruntál	103,914	Frýdlant nad Ostravicí	1,661	8,597	9,928	88,601
Česká republika	80,249	Ústecký	102,908	Plzeňský	3,192	9,368	11,807	97,007
			126,872	Hl. město Praha				

Z uvedeného grafu je patrné, že situace je poměrně diferencovaná ve všech krajích. Největší **diference v územním porovnání krajů** vyjádřené směrodatnou odchylkou měly správní obvody Plzeňského, Jihočeského a Libereckého kraje. Naproti tomu nejmenší odchylky se vyskytly v SO ORP krajů Olomouckého a Jihomoravského.

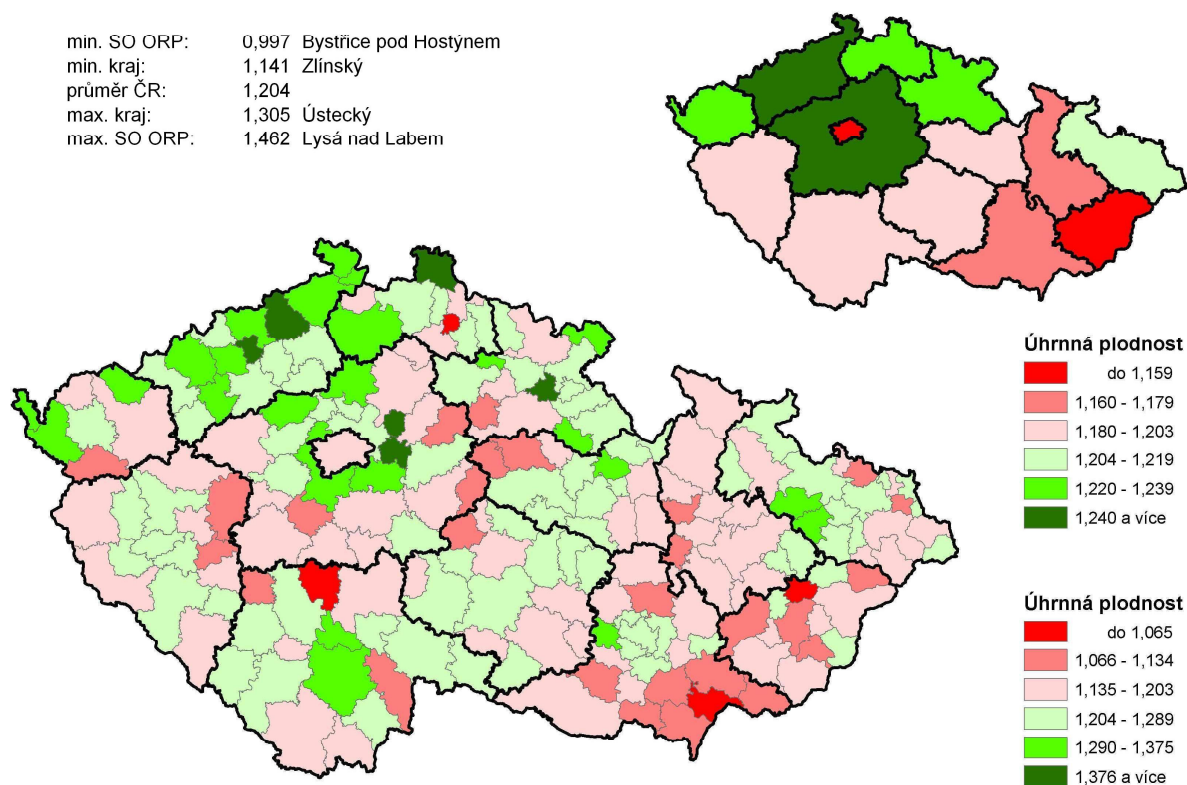
Graf 3.1.2 Extrémy a hodnoty SO ORP ukazatele: **Index stáří obyvatelstva k 31. 12. 2005**



3.1.3 Úhrnná plodnost

Ktg. 3.1.3 Postavení SO ORP ukazateli: **Úhrnná plodnost v letech 2001 – 2005**

min. SO ORP:	0,997	Bystřice pod Hostýnem
min. kraj:	1,141	Zlínský
průměr ČR:	1,204	
max. kraj:	1,305	Ústecký
max. SO ORP:	1,462	Lysá nad Labem



Jedním z nejdůležitějších demografických ukazatelů je **úhrnná plodnost**, která udává, kolik dětí se v průměru narodí jedné ženě v plodném věku (15 – 49 let). Abychom eliminovali vliv náhodných výkyvů, zvolili jsme pro srovnání průměrnou hodnotu v letech 2001 až 2005. Je známo, že v České republice je úhrnná plodnost při mezinárodním srovnání jednou z nejnižších v Evropě a nezajišťuje ani prostou reprodukci obyvatelstva. Stejně je tomu i v jednotlivých krajích a správních obvodech, přestože se úroveň plodnosti v posledních letech zvyšuje. Pod úroveň zachování reprodukce (tj. pod hodnotou 2,1) byla úhrnná plodnost žen ve všech sledovaných územních celcích. Jak ukazují mapy, najdeme však v rámci republiky podrobnější rozdíly a jejich rozvržení v území.

Z hlediska krajů byla vyšší plodnost nad hodnotou 1,220 v krajích Ústeckém, Středočeském, Karlovarském, Libereckém a Královéhradeckém. Naproti tomu Zlínský kraj s hodnotou 1,14 se vyznačoval nejnižší plodností a po něm následovalo Hl. m. Praha.

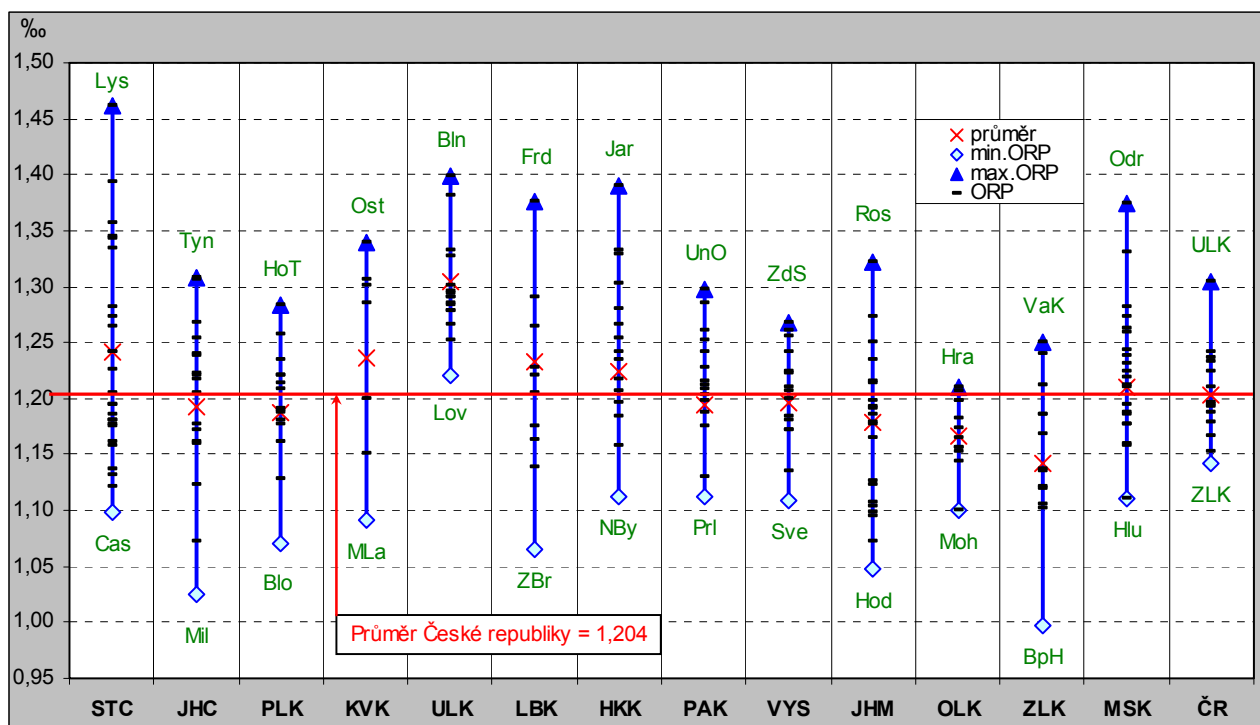
Mezi správními obvody najdeme ve sledovaném období na jedné straně nejvyšší plodnost v SO ORP Lysá nad Labem (Středočeský kraj), Bílina (Ústecký kraj) a Český Brod (Středočeský kraj), a naopak nejnižší v SO ORP Bystřice pod Hostýnem (Zlínský kraj), Milevsko (Jihočeský kraj) a Hodonín (Jihomoravský kraj).

Tab. 3.1.3 Vybrané hodnoty ukazatele: **Úhrnná plodnost v letech 2001 – 2005**

Kraj	Minimální SO ORP (kraj)		Maximální SO ORP (kraj)		Průměrná diference	Průměrná odchylka	Směrodat. odchylka	Průměr kraje
	hodnota	název	hodnota	název				
Hl. město Praha	x	x	x	x	x	x	x	1,152
Středočeský	1,098	Čáslav	1,462	Lysá nad Labem	0,015	0,075	0,090	1,241
Jihočeský	1,025	Milevsko	1,309	Týn nad Vltavou	0,018	0,058	0,074	1,192
Plzeňský	1,070	Blovice	1,284	Horšovský Týn	0,015	0,037	0,050	1,187
Karlovarský	1,092	Mariánské Lázně	1,340	Ostrov	0,041	0,079	0,086	1,237
Ústecký	1,221	Lovosice	1,399	Bílina	0,012	0,031	0,043	1,305
Liberecký	1,065	Železný Brod	1,376	Frýdlant	0,035	0,063	0,082	1,233
Královéhradecký	1,112	Nový Bydžov	1,391	Jaroměř	0,020	0,057	0,071	1,224
Pardubický	1,113	Přelouč	1,298	Ústí nad Orlicí	0,013	0,038	0,049	1,194
Vysočina	1,110	Světlá nad Sázavou	1,267	Žďár nad Sázavou	0,011	0,036	0,044	1,197
Jihomoravský	1,048	Hodonín	1,321	Rosice	0,014	0,056	0,068	1,179
Olomoucký	1,100	Mohelnice	1,210	Hranice	0,009	0,028	0,034	1,167
Zlínský	0,997	Bystřice pod Hostýnem	1,250	Valašské Klobouky	0,021	0,052	0,065	1,141
Moravskoslezský	1,111	Hlučín	1,375	Odry	0,013	0,048	0,062	1,210
Česká republika	1,141	Zlínský	1,305	Ústecký	0,018	0,051	0,065	1,204

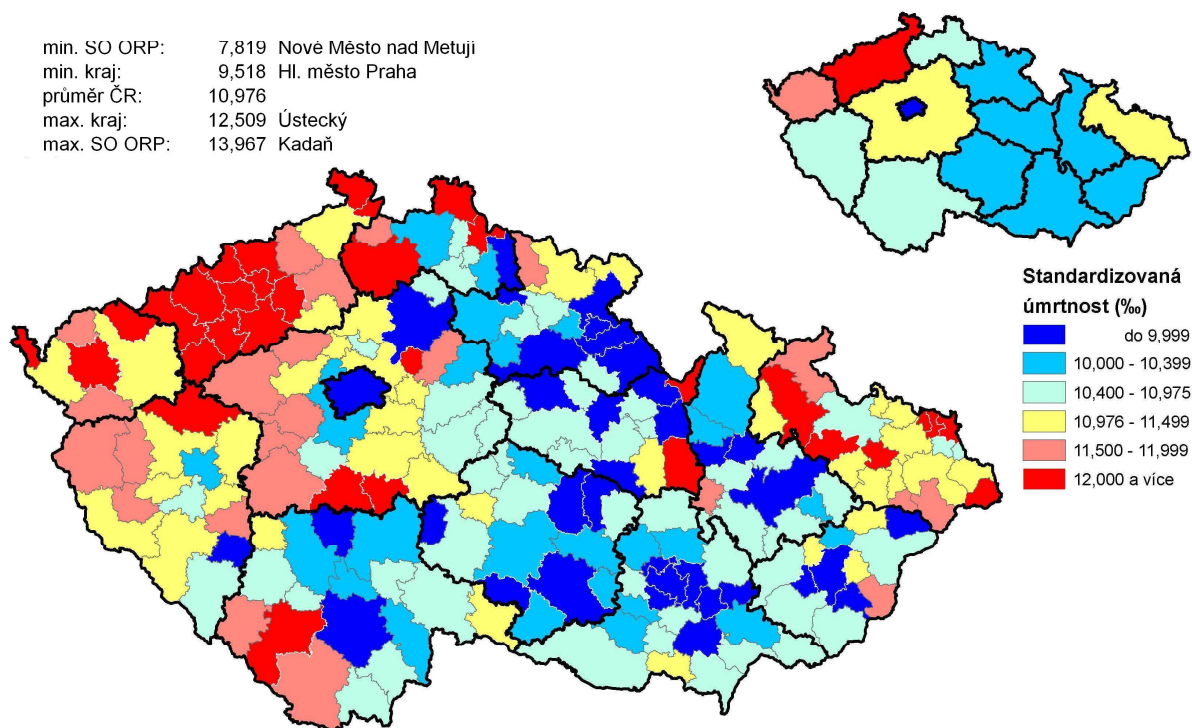
Ukazatel úhrnné plodnosti za sledované období nedosahoval významných rozdílů v **územní rovnoměrnosti**, o čemž svědčí i vypočtené míry variability jednotlivých krajů v následující tabulce. Nejmenší odchylky mezi SO ORP byly v Olomouckém kraji (kraj s nižší úrovní plodnosti) a Ústeckém kraji (kraj s nejvyšší plodností, kde všechna SO ORP dosáhla hodnot nad celorepublikovým průměrem) a kraji Vysočina (kraj s nižší úrovní plodnosti). Největšími odchylkami mezi SO ORP se vyznačoval Středočeský kraj, dále Karlovarský a Liberecký kraj.

Graf 3.1.3 Extrémy a hodnoty SO ORP ukazatele: **Úhrnná plodnost v letech 2001 – 2005**



3.1.4 Standardizovaná úmrtnost na 1 000 obyvatel

Ktg. 3.1.4 Postavení SO ORP ukazateli: **Standardizovaná úmrtnost na 1 000 obyvatel v letech 2001 - 2005**



Standardizovaná úmrtnost vyjadřuje počet zemřelých osob připadajících na 1 000 obyvatel středního stavu, který je přepočten na standardní věkovou strukturu celé České republiky. Standardizovaná úmrtnost v České republice dosáhla ve sledovaném období téměř 11 ‰. Významné rozdíly vidíme v územním rozvržení hodnot ukazatele, které jsou rozloženy do několika území. Vyšší míru úmrtnosti najdeme v podrobnějším pohledu na mapu v území od středu republiky směrem k severní, západní a jihozápadní hranici a dále při státní hranici s Polskem kromě Orlických hor.

V **mezikrajském** pohledu byla nejvyšší úmrtnost v Ústeckém kraji, kde také většina správních obvodů vykazovala nejvyšší hodnoty ukazatele. Druhou nejvyšší úmrtnost měl Karlovarský kraj a nad republikovým průměrem měly úmrtnost kraje Moravskoslezský a Středočeský. Nižší úmrtnost (mezi 10,0 až 10,4 ‰ zaznamenalo šest krajů, které spolu sousedí a vytvořily tak souvislý celek. Nejnižší úmrtnost mělo Hlavní město Praha (pod 10 ‰).

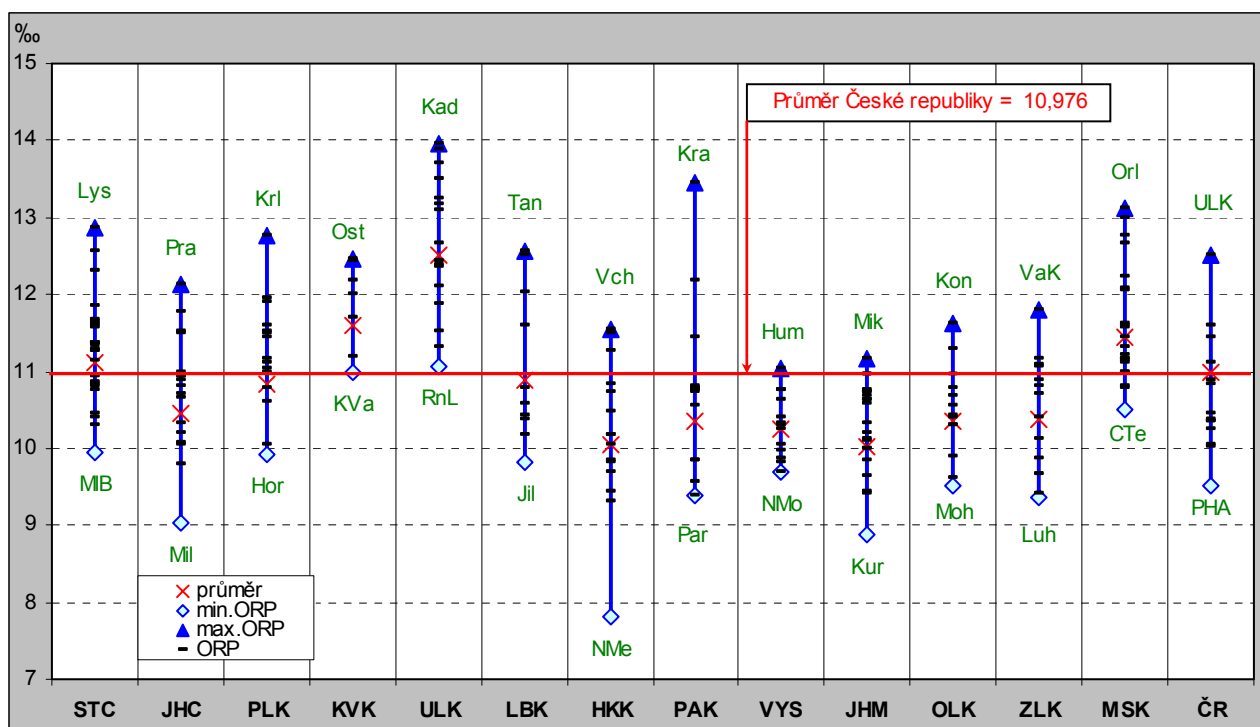
Z hlediska vývoje v čase byla standardizovaná úmrtnost nejnižší v letech 2001 až 2005 v celorepublikovém pohledu ve **správních obvodech** ORP Nové Město nad Metují (Královéhradecký kraj) a Kuřim (Jihomoravský kraj), kde nepřesáhla 9 ‰. Naproti tomu mělo nejvyšší hodnotu tohoto ukazatele, a to více než 13 ‰, celkem devět SO ORP, z toho sedm se nacházelo v Ústeckém kraji a tři největší byly správní obvody Kadaň, Rumburk a Litvínov.

Tab. 3.1.4 Vybrané hodnoty ukazatele: **Standardizovaná úmrtnost na 1 000 obyvatel v letech 2001 – 2005**

Kraj	Minimální SO ORP (kraj)		Maximální SO ORP (kraj)		Průměrná diference	Průměrná odchylka	Směrodat. odchylka	Průměr kraje
	hodnota	název	hodnota	název				
Hl. město Praha	x	x	x	x	x	x	x	9,518
Středočeský	9,952	Mladá Boleslav	12,870	Lysá nad Labem	0,117	0,498	0,662	11,125
Jihočeský	9,034	Milevsko	12,134	Prachovice	0,194	0,582	0,750	10,453
Plzeňský	9,929	Horažďovice	12,762	Kralovice	0,202	0,549	0,705	10,827
Karlovarský	10,994	Karlovy Vary	12,458	Ostrov	0,244	0,472	0,535	11,609
Ústecký	11,066	Roudnice nad Labem	13,967	Kadaň	0,193	0,761	0,887	12,509
Liberecký	9,823	Jilemnice	12,552	Tanvald	0,303	0,868	0,950	10,888
Královéhradecký	7,819	Nové Město nad Metují	11,544	Vrchlabí	0,266	0,709	0,932	10,059
Pardubický	9,393	Pardubice	13,453	Králíky	0,290	0,738	1,051	10,362
Vysočina	9,691	Nové Město na Moravě	11,050	Humpolec	0,097	0,367	0,434	10,250
Jihomoravský	8,874	Kuřim	11,174	Mikulov	0,115	0,489	0,582	10,025
Olomoucký	9,506	Mohelnice	11,630	Konice	0,177	0,459	0,586	10,364
Zlínský	9,349	Luhačovice	11,789	Valašské Klobouky	0,203	0,630	0,724	10,371
Moravskoslezský	10,499	Český Těšín	13,111	Orlová	0,124	0,608	0,736	11,434
Česká republika	10,025	Jihomoravský	12,509	Ústecký	0,194	0,595	0,753	10,976
	9,518	Hl. město Praha						

V **územní rovnoměrnosti** vývoje úmrtnosti obyvatel správních obvodů ORP v jednotlivých krajích byly rovněž výrazné rozdíly. Všechny hodnoty nad průměrem ČR byly zaznamenány ve správních obvodech krajů Karlovarského a Ústeckého. Téměř všechny hodnoty správních obvodů pod celorepublikovým průměrem byly v krajích Vysočina a Jihomoravský. Nejvyšší variabilitu hodnot měřenou směrodatnou odchylkou zaznamenal Pardubický kraj a nejnižší variabilitu kraj Vysočina.

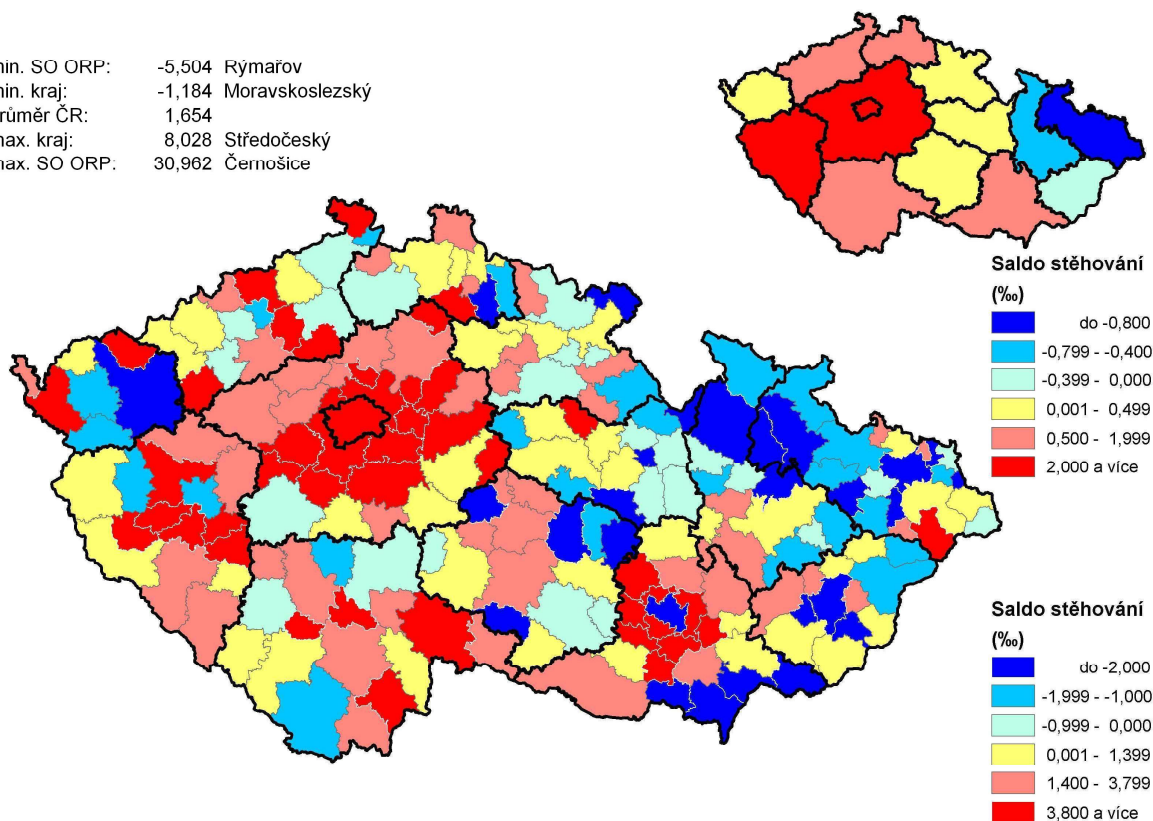
Graf 3.1.4 Extrémy a hodnoty SO ORP ukazatele: **Standardizovaná úmrtnost na 1 000 obyvatel v letech 2001 – 2005**



3.1.5 Saldo stěhování na 1 000 obyvatel

Ktg. 3.1.5 Postavení SO ORP v ukazateli: **Saldo stěhování na 1 000 obyvatel v letech 2001 - 2005**

min. SO ORP:	-5,504	Rýmařov
min. kraj:	-1,184	Moravskoslezský
průměr ČR:	1,654	
max. kraj:	8,028	Středočeský
max. SO ORP:	30,962	Černošice



Migrace (stěhování) významným způsobem ovlivňuje budoucí populační vývoj regionu a je důležitým faktorem, který má vliv na věkovou, ekonomickou a sociální strukturu obyvatelstva. Za vlastní stěhování se v demografii považuje prostorové přemísťování osob mezi dvěma územími spojené se změnou místa trvalého bydliště. **Saldo stěhování** je vypočteno jako rozdíl mezi osobami do sledovaného území (kraje, správního obvodu ORP) přistěhovanými a z území (kraje, správního obvodu ORP) vystěhovanými (přepočteno na 1 000 obyvatel území). V průměru let 2001 – 2005 byl v České republice zaznamenán roční přírůstek stěhování 1,7 osob na 1 000 obyvatel. Nejvýraznější byl v roce 2005, kdy činil již 3,5 osob na 1 000 obyvatel.

V **mezikrajském** srovnání přibýlo relativně nejvíce osob v důsledku stěhování ve Středočeském kraji (více než 8 osob na 1 000 obyvatel), což se odrazilo i v celkovém vývoji počtu obyvatel v tomto kraji. Bylo to způsobeno procesem suburbanizace, o kterém jsme se zmínili již u ukazatele Vývoj počtu obyvatel v letech 2000 – 2005. Rovněž do Hlavního města Prahy se ve sledovaném období přistěhovalo relativně více osob. Další devět krajů zaznamenalo kladné saldo stěhování, avšak již pod celorepublikovým průměrem a zbývající tři kraje měly úbytek obyvatel v důsledku stěhování, relativně nejvíce Moravskoslezský kraj.

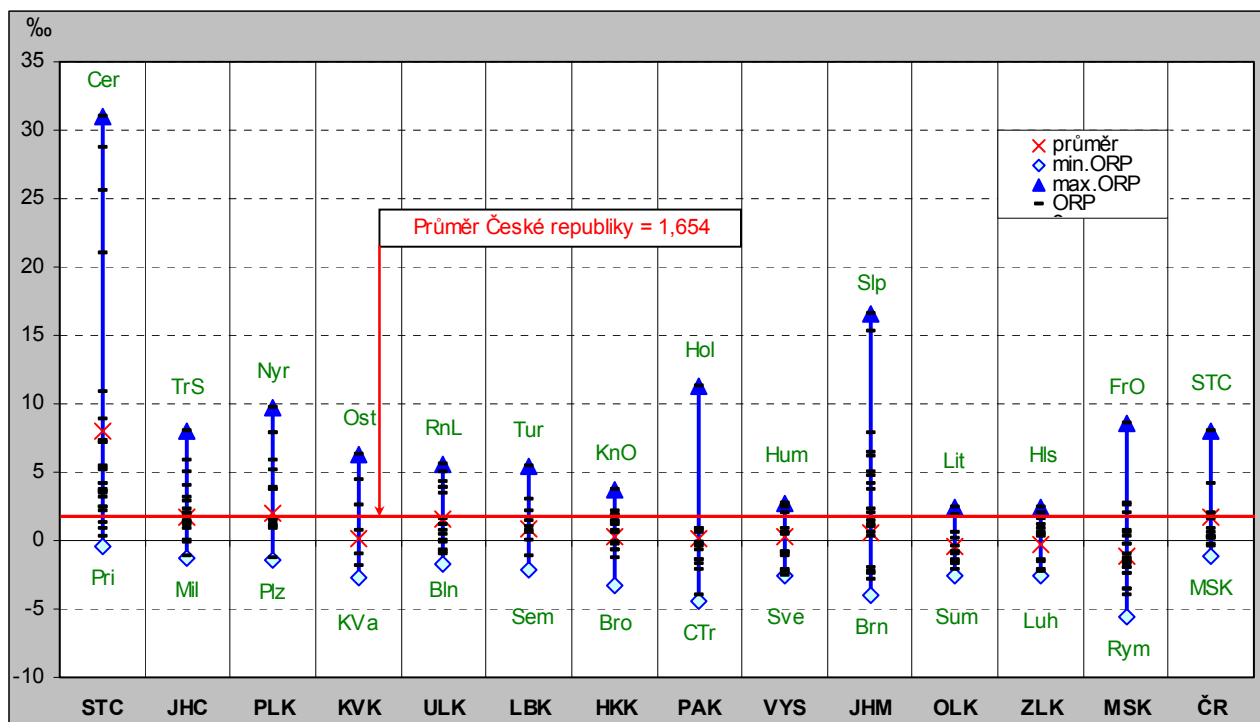
Z celkového počtu 205 **správních obvodů ORP** v České republice došlo pouze u 77 (37,6 %) k úbytku obyvatel stěhování, z toho nejvíce ve správních obvodech Rýmařov (Moravskoslezský kraj), Česká Třebová (Pardubický kraj) a Český Těšín (opět Moravskoslezský kraj).

Tab. 3.1.5 Vybrané hodnoty ukazatele: **Saldo stěhování na 1 000 obyvatel středního stavu v letech 2001 – 2005**

Kraj	Minimální SO ORP (kraj)		Maximální SO ORP (kraj)		Průměrná diference	Průměrná odchylka	Směrodat. odchylka	Průměr kraje
	hodnota	název	hodnota	název				
Hl. město Praha	x	x	x	x	x	x	x	4,163
Středočeský	-0,373	Příbram	30,962	Černošice	1,253	6,169	8,589	8,028
Jihočeský	-1,340	Milevsko	7,942	Trhové Sviny	0,580	1,867	2,397	1,707
Plzeňský	-1,437	Plzeň	9,708	Nýřany	0,796	2,729	3,251	2,022
Karlovarský	-2,660	Karlovy Vary	6,296	Ostrov	1,493	2,746	3,104	0,160
Ústecký	-1,662	Bílina	5,583	Roudnice nad Labem	0,483	2,084	2,328	1,539
Liberecký	-2,166	Semily	5,428	Turnov	0,844	1,525	2,020	0,878
Královéhradecký	-3,231	Broumov	3,705	Kostelec nad Orlicí	0,495	1,306	1,631	0,320
Pardubický	-4,451	Česká Třebová	11,227	Holice	1,120	2,018	3,428	0,111
Vysočina	-2,610	Světlá nad Sázavou	2,682	Humpolec	0,378	1,646	1,843	0,293
Jihomoravský	-3,988	Brno	16,600	Šlapanice	1,029	4,005	5,259	0,561
Olomoucký	-2,524	Šumperk	2,390	Litovel	0,409	1,148	1,418	-0,407
Zlínský	-2,640	Luhačovice	2,453	Holešov	0,424	1,505	1,672	-0,278
Moravskoslezský	-5,504	Rýmařov	8,582	Frýdlant nad Ostravicí	0,671	2,131	2,898	-1,184
Česká republika	-1,184	Moravskoslezský	8,028	Středočeský	0,767	2,375	3,594	1,654

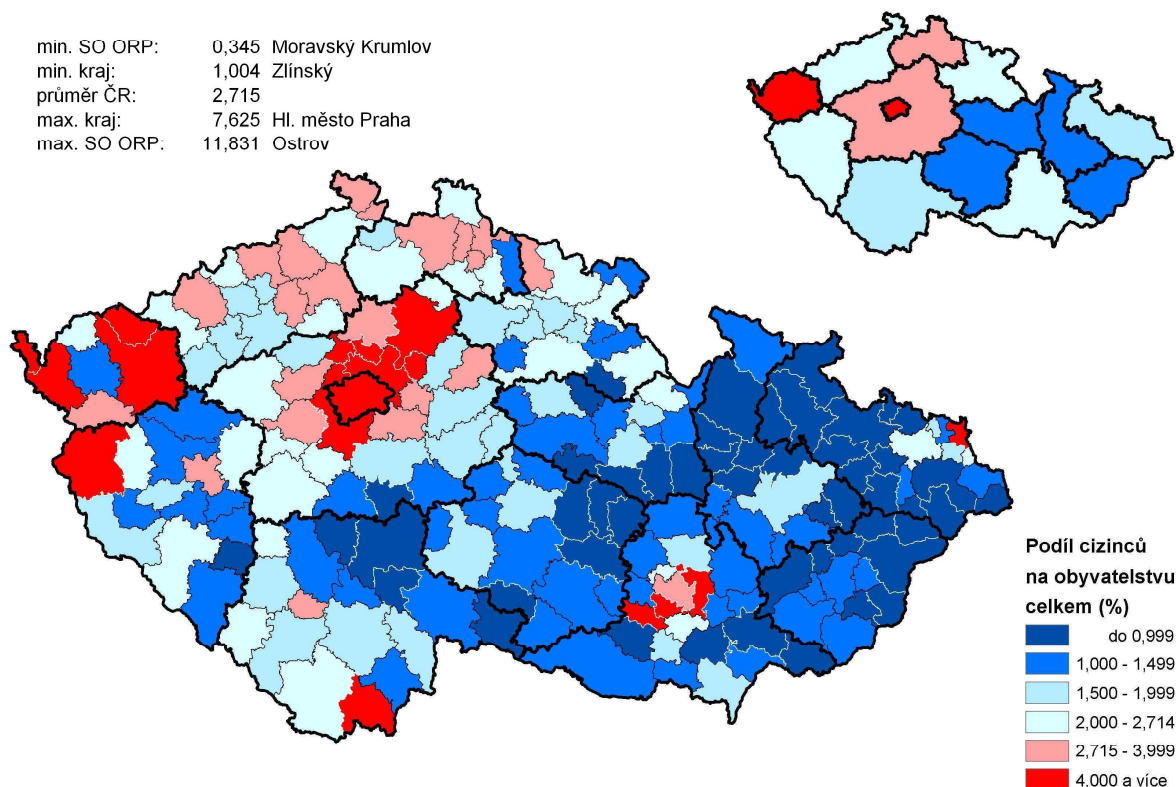
Územní rovnoměrnost přírůstku obyvatel stěhování vyjádřená směrodatnou odchylkou a průměrnou diferencí mezi výsledky v jednotlivých SO ORP kraje je značně rozdílná. Největší variabilitu salda stěhování měly správní obvody kraje Středočeského a Jihomoravského. Naproti tomu nejmenší odchylky od průměru kraje měly správní obvody krajů Olomouckého, Zlínského a Královéhradeckého.

Graf 3.1.5 Extrémy a hodnoty SO ORP ukazatele: **Saldo stěhování na 1 000 obyvatel středního stavu v letech 2001 – 2005**



3.1.6 Podíl cizinců na obyvatelstvu celkem

Ktg. 3.1.6 Postavení SO ORP v ukazateli: **Podíl cizinců na obyvatelstvu celkem k 31. 12. 2005**



Za cizince se podle zákona považuje osoba, která nemá české státní občanství, tedy ani jedno z jejích občanství není české. Základní data o cizincích jsou pro tuto kapitolu převzata z Ředitelství služby cizinecké a pohraniční policie Ministerstva vnitra České republiky. S každoročním narůstajícím počtem cizinců v ČR roste i zájem o tuto skupinu obyvatelstva, o hlubší územní detail i časové řady. V posledních letech se zvyšuje **podíl cizinců**, především těch, kteří přicházejí do České republiky za prací. Cizinci představovali v průměru České republiky na konci roku 2005 necelá 3 % celkového počtu obyvatel.

Z hlediska **krajů** byl ke konci roku 2005 největší podíl cizinců v Hlavním městě Praze (téměř 8 %), dále se výrazně odlišuje Karlovarský kraj (téměř 5 %). Nad průměrem České republiky byl i Středočeský a Liberecký kraj. Nejmenší podíl cizinců na obyvatelstvu byl v kraji Zlínském (1 %).

Kartogram zobrazující podíl cizinců v jednotlivých **správních obvodech ORP** České republiky dokládá specifické rozvržení SO ORP s vyšším podílem cizinců než 4 % pouze v 15 správních obvodech. V celorepublikovém pohledu se značně odlišuje Karlovarský kraj, zejména SO ORP Ostrov s podílem cizinců blížícím se 12 % a Cheb s více než 8 % a třetí v pořadí je SO ORP Kaplice (Jihočeský kraj) s podílem cizinců přesahujícím 6 %. Naproti tomu méně než půl procenta mělo sedm SO ORP, z nich nejméně správní obvody Moravský Krumlov (Jihomoravský kraj), Vítkov, Kravaře a Hlučín (Moravskoslezský kraj).

Tab. 3.1.6 Vybrané hodnoty ukazatele: **Podíl cizinců na obyvatelstvu celkem k 31.12.2005**

Kraj	Minimální SO ORP (kraj)		Maximální SO ORP (kraj)		Průměrná diference	Průměrná odchylka	Směrodat. odchylka	Průměr kraje
	hodnota	název	hodnota	název				
Hl. město Praha	x	x	x	x	x	x	x	7,625
Středočeský	0,540	Votice	5,297	Mladá Boleslav	0,190	1,075	1,262	3,048
Jihočeský	0,540	Soběslav	6,099	Kaplice	0,347	0,866	1,299	1,688
Plzeňský	0,944	Horažďovice	5,737	Tachov	0,342	0,759	1,159	2,394
Karlovarský	1,424	Sokolov	11,831	Ostrov	1,735	2,930	3,479	4,745
Ústecký	1,533	Bílina	3,887	Litoměřice	0,157	0,671	0,761	2,688
Liberecký	1,226	Jilemnice	3,610	Liberec	0,265	0,573	0,685	2,721
Královéhradecký	0,990	Kostelec nad Orlicí	3,425	Vrchlabí	0,174	0,484	0,616	2,060
Pardubický	0,475	Hlinsko	2,001	Žamberk	0,109	0,345	0,415	1,268
Vysočina	0,461	Bystřice nad Pernštej.	1,816	Pelhřimov	0,097	0,306	0,375	1,206
Jihomoravský	0,345	Moravský Krumlov	4,425	Ivančice	0,204	0,801	1,073	2,144
Olomoucký	0,600	Mohelnice	1,759	Olomouc	0,097	0,276	0,334	1,173
Zlínský	0,619	Valašské Klobouky	1,348	Zlín	0,061	0,187	0,220	1,004
Moravskoslezský	0,376	Vítkov	4,716	Karviná	0,207	0,660	0,965	1,546
Česká republika	1,004	Zlínský	4,745	Karlovarský	0,306	0,764	1,262	2,715
			7,625	Hl. město Praha				

Největší **variabilitu** hodnot sledovaného ukazatele ve správních obvodech ORP jednotlivých krajů jsme zaznamenali opět v Karlovarském kraji. Větší směrodatná odchylka hodnot byla v Jihočeském, Středočeském a Plzeňském kraji. Nejvíce rovnoměrné rozložení podílu cizinců bylo zaznamenáno v kraji Zlínském, následovaly kraje Olomoucký, Vysočina a Pardubický (žádné SO ORP nepřesáhlo průměr ČR).

Graf 3.1.6 Extrémy a hodnoty SO ORP ukazatele: **Podíl cizinců na obyvatelstvu celkem k 31.12.2005**

