

1. Demografické charakteristiky

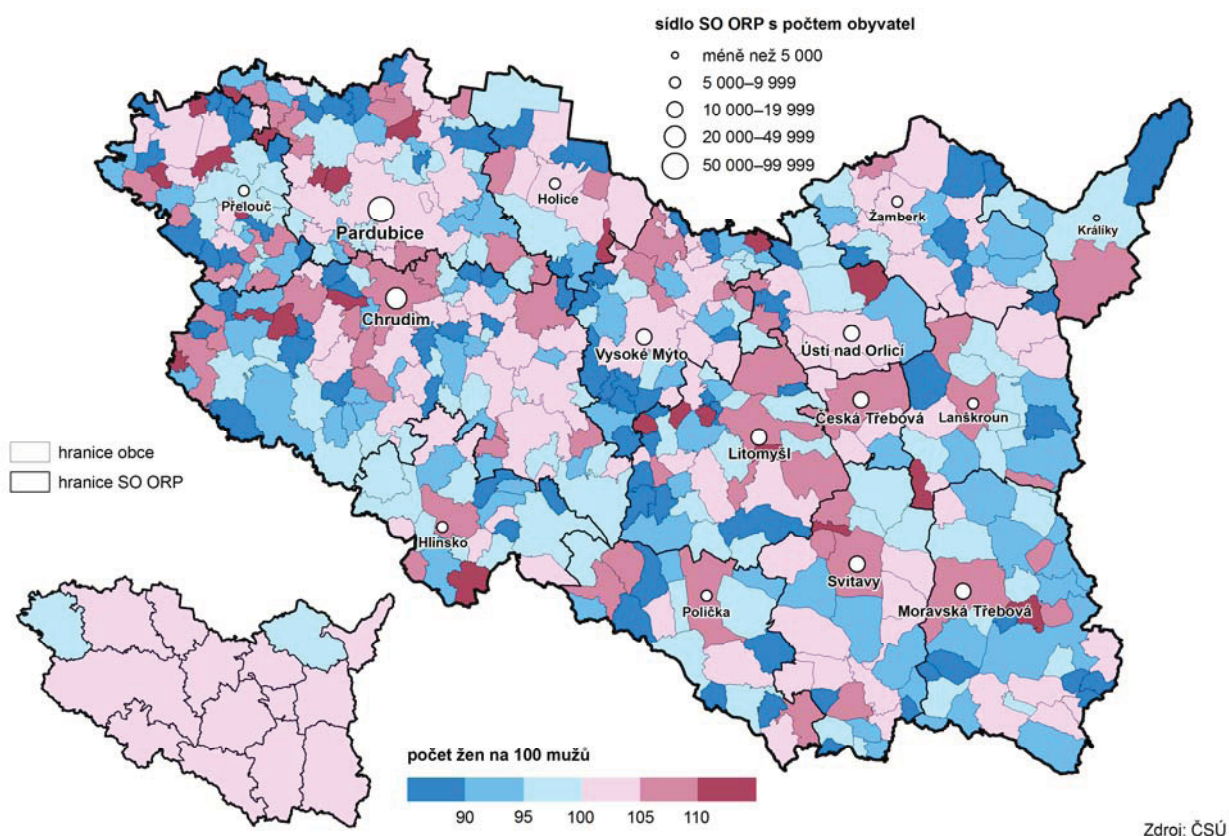
Vývoj počtu obyvatel podle pohlaví, změny věkové struktury, index stáří

K 31. 12. 2018 žilo na území Pardubického kraje 520 316 obyvatel (257 948 mužů a 262 368 žen), což je nejvíce od vzniku kraje v roce 2000. Počet obyvatel kraje roste zejména zásluhou zahraničního stěhování. Za posledních deset let se populace kraje zvětšila o 6 tis. osob, migrací přibýlo 5 tisíc osob, zatímco přirozenou měnou 1 tisíc¹ osob.

V úhrnu obyvatelstva mají **mírnou převahu ženy**, ke konci roku 2018 se na celkovém počtu obyvatel Pardubického kraje podílely 50,4 %, na 100 mužů tak připadalo 102 žen. Nejvyšší zastoupení žen na obyvatelstvu mělo v roce 2018 Hlavní město Praha (51,2 %), nejnižší pak Kraj Vysočina (50,3 %), republikový průměr činil 50,8 %. V absolutním vyjádření žilo v kraji ke konci roku 2018 o 4,4 tis. více žen než mužů.

Podíl žen na populaci kraje v čase mírně klesá, od roku 2001 se snížil o 0,6 procentního bodu. K postupnému přibližování počtu mužů a žen dochází díky relativně rychlejšímu zlepšování úmrtnostních poměrů u mužů (zejména ve vyšších věkových kategoriích) oproti ženám, postupně se tak snižuje rozdíl ve střední délce života (naději dožití) u obou pohlaví.

Počet žen na 100 mužů podle obcí a SO ORP Pardubického kraje k 31. 12. 2018



Mezi okresy Pardubického kraje nacházíme nejvyšší podíl žen na Pardubicku a Svitavsku (50,5 %), ve zbývajících okresech je zastoupení žen na úrovni krajského průměru (50,4 %). V téměř třech pětinach obcí kraje žilo ke konci roku 2018 více mužů než žen, ve dvou pětinach obcí převažovaly ženy a zbývající dvě procenta z celkového počtu obcí v kraji připadala na obce se shodným počtem mužů a žen. Nadpoloviční

¹ Součet migračního a přirozeného přírůstku v letech 2009–2018 neodpovídá rozdílu stavů k 31. 12. 2008 a 31. 12. 2018 z důvodu nasazení nových stavů počtu obyvatel k 1. 1. 2011 podle výsledků sčítání lidu (-904 osoby oproti stavu k 31. 12. 2010).



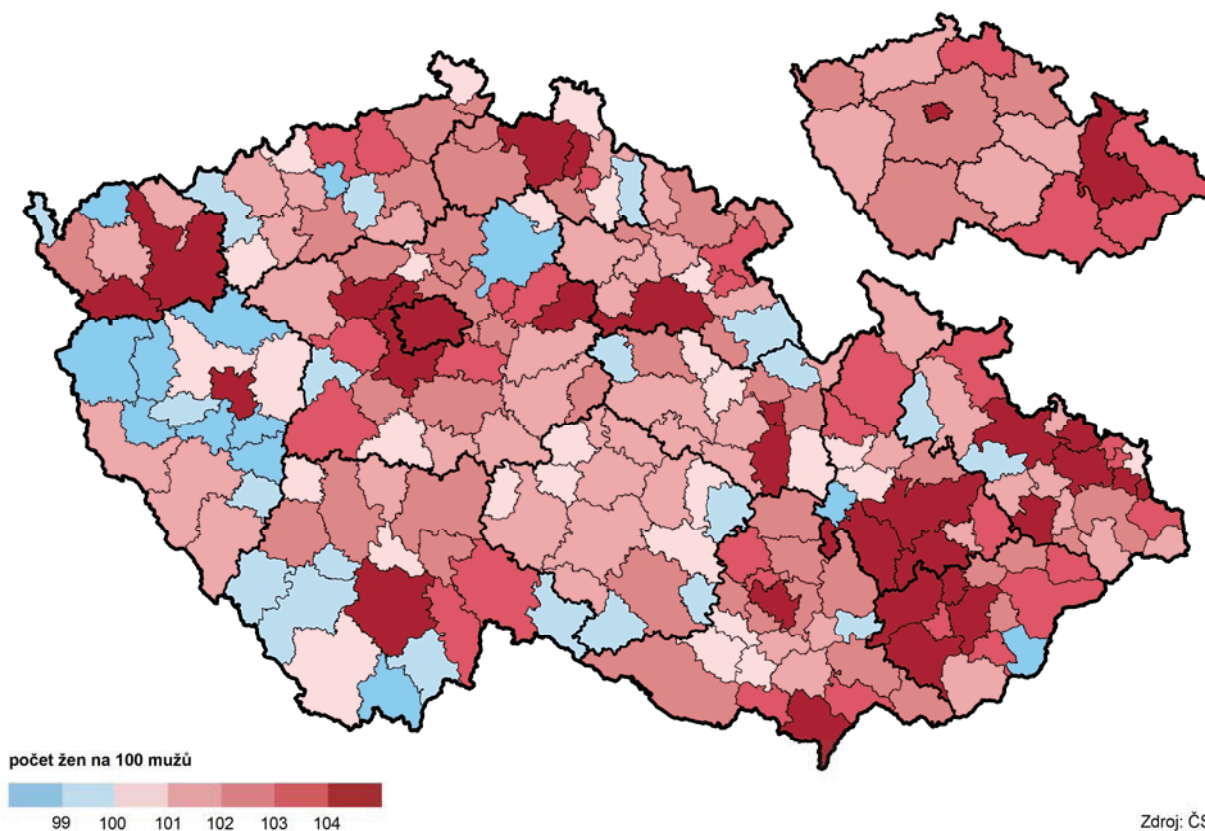
většinu tvoří ženy ve velikostních kategoriích obcí nad 1 tisíc obyvatel, v menších obcích převládají mezi obyvateli muži.

Muži a ženy podle velikostních skupin obcí k 31. 12. 2018

	Kraj celkem	v tom obce s počtem obyvatel							
		do 199	200–499	500–999	1 000–1 999	2 000–4 999	5 000–19 999	20 000–49 999	50 000 a více
Počet obcí celkem	451	106	172	89	48	19	15	1	1
v tom									
s převahou mužů	264	72	109	55	20	7	1	-	-
s převahou žen	176	29	59	32	28	12	14	1	1
se stejným počtem mužů a žen	11	5	4	2	-	-	-	-	-
Počet obyvatel celkem	520 316	14 141	56 320	64 030	64 672	57 091	150 223	23 151	90 688
v tom (%)									
muži	49,6	51,7	50,8	50,6	49,8	49,6	48,8	48,6	49,1
ženy	50,4	48,3	49,2	49,4	50,2	50,4	51,2	51,4	50,9

Největší početní převahu žen nad muži v rámci správních obvodů obcí s rozšířenou působností Pardubického kraje zjišťujeme ke konci roku 2018 na Českořebovsku a Svitavsku (104 žen na 100 mužů), nejnižší tzv. index feminity zaznamenalo Přeloučsko (99). Mezi obcemi kraje pak nejvýrazněji převažovaly ženy v obci Anenská Studánka v okrese Ústí nad Orlicí (obec s domovem sociálních služeb s převahou žen), kde v roce 2018 připadalo na 100 mužů 143 žen, naopak v obci Hartinkov (okr. Svitavy) připadlo ve stejném období na 100 mužů pouze 57 žen.

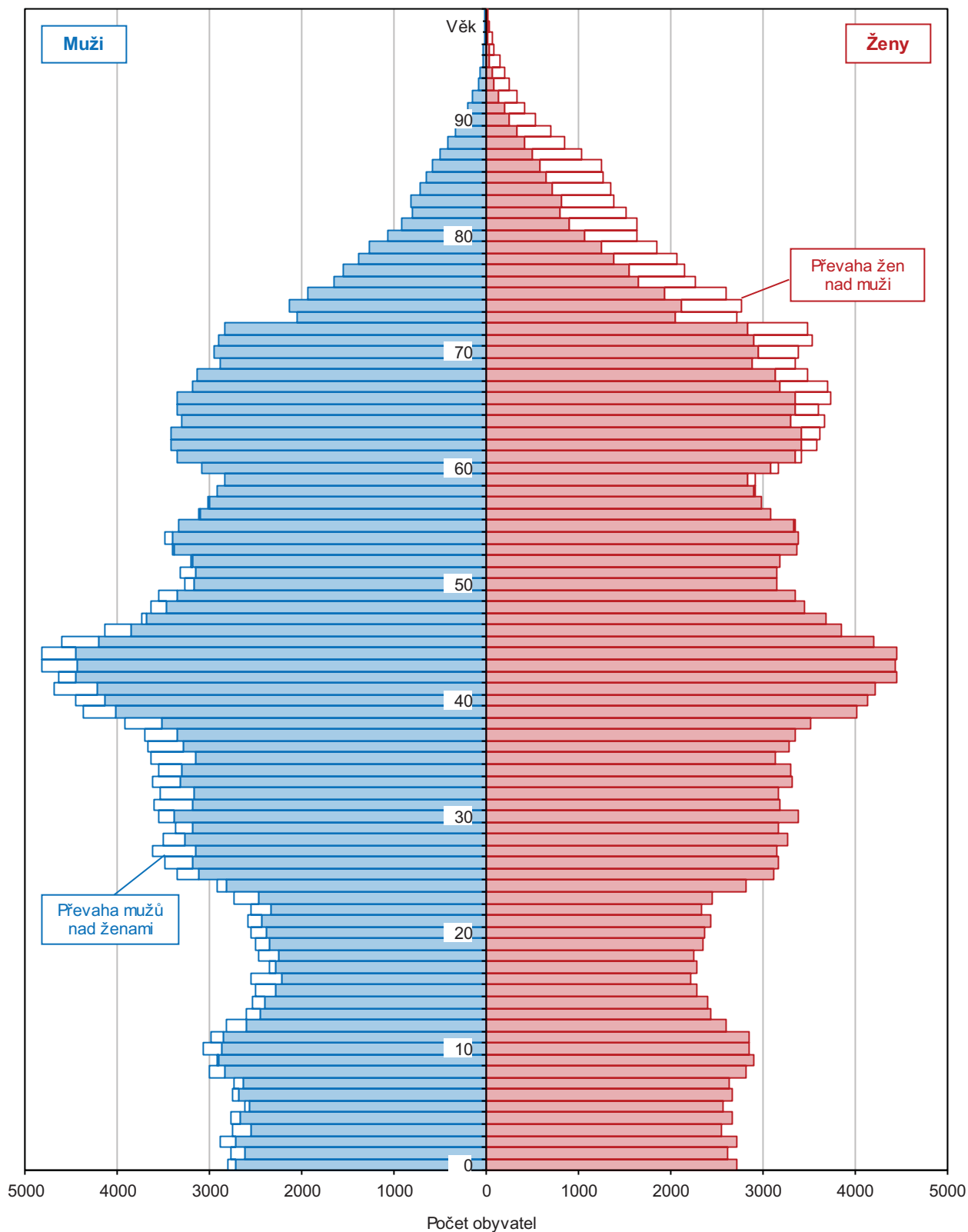
Počet žen na 100 mužů podle SO ORP a krajů k 31. 12. 2018



Ačkoli v populaci jako celku převažují ženy, v podrobnějším **třídění podle věku** je pro mladší věkové skupiny typická početní převaha mužů. Při narození se poměr pohlaví pohybuje nejčastěji v rozmezí 105 až 106 chlapců

na 100 dívek. V Pardubickém kraji nabýval tento index v posledních deseti letech hodnot od 101 do 109. V důsledku vyšší úrovně úmrtnosti mužů se postupně počet mužů a žen vyrovnává a ve starších věcích již početně převládají ženy. První pětiletou věkovou skupinou s vyšším počtem žen než mužů byla na konci roku 2018 v kraji skupina 55–59letých osob (v jednotkách věku šlo o věk 58 let).

Věkové složení obyvatelstva Pardubického kraje k 31. 12. 2018



Mezi obyvateli pětadesátiletými a staršími je převaha žen již velmi výrazná, v roce 2018 tvořily ženy v této kategorii 57 % a na 100 mužů připadalo 135 žen. Ve věkové skupině 80 a více let tvořily ženy 66 %, index feminity dosáhl hodnoty 194.

K 31. 12. 2018 žilo v kraji 82 063 dětí do 15 let, na populaci kraje se tato věková skupina podílela 15,8 %. Dívky ve věku **0–14 let** představovaly 15,3 % z celkového počtu žen v kraji, stejně staří chlapci tvořili 16,3 % mužské populace kraje. Počet dětí i jejich procentuální zastoupení na populaci kraje od roku 2008 mírně roste, ve srovnání s rokem 1991 je však dětí mladších 15 let v kraji o 25 tis. méně (-13 tis. mužů a -12 tis. žen).

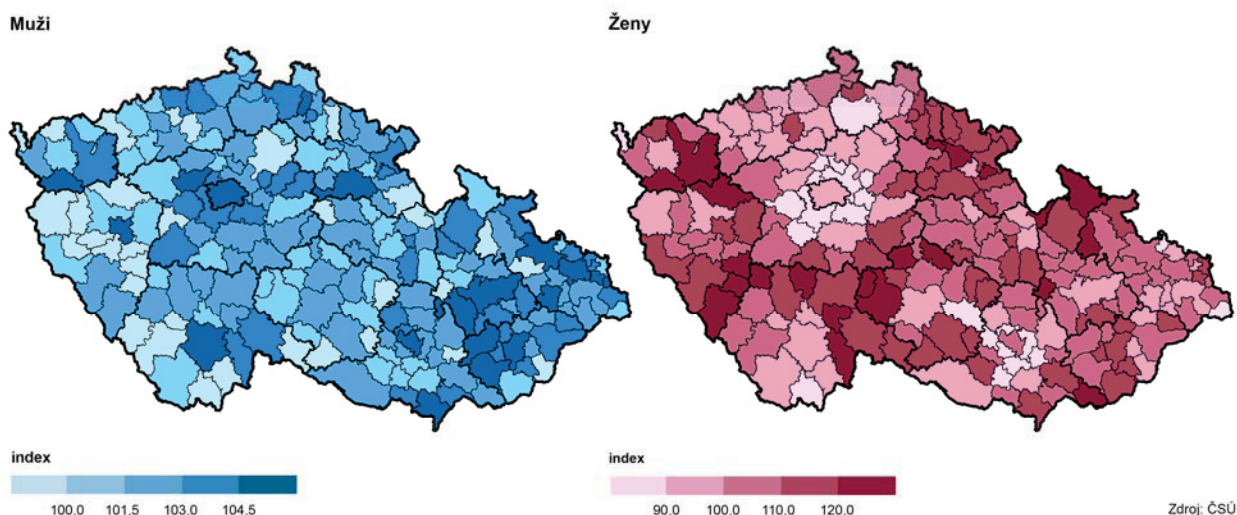
Osob v tzv. produktivním věku (**15 až 64 let**) žilo ke konci roku v kraji 334 475, tj. 64,3 % z celkového počtu obyvatel kraje (62,0 % žen a 66,6 % mužů žijících v kraji). Počet i podíl obyvatel v této věkové skupině klesá již od roku 2009, kdy do produktivního věku začaly přecházet populačně slabé ročníky druhé poloviny 90. let 20. století a zároveň ji opustily početně silné válečné a poválečné ročníky. V produktivním věku jsou přitom nejpočetnější generace obyvatelstva narozené v 70. letech 20. století.

Jednoznačně rostoucí trend zaznamenává dlouhodobě věková skupina osob **starších 65 let**, k 31. 12. 2018 žilo v Pardubickém kraji 103 778 seniorů a představovali 19,9 % z celkového počtu obyvatel. Z celkového počtu žen v kraji tvořily ženy starší 65 let 22,7 %, senioři se na celkovém počtu mužů podíleli 17,1 %. Ve srovnání s rokem 1991 žije nyní v kraji o 39 tisíc seniorů více.

Pokračující stárnutí populace se odráží v rostoucím **průměrném věku** obyvatel Pardubického kraje. V roce 2018 dosáhl hodnoty 42,4 roku, což je hodnota mírně nad republikovým průměrem (42,3 roku) a zároveň šestá nejnižší mezi kraji ČR. Ženám bylo v průměru 43,8 roku a mužům 41,0 let. Za posledních deset let zestárlo obyvatelstvo kraje o 2,1 roku; u žen došlo k nárůstu průměrného věku o 2,0 a u mužů o 2,2 roku. Rozdíl mezi průměrným věkem žen a mužů se v tomto období mírně snížil z 3,1 na 2,8 roku.

Index stáří podle pohlaví a SO ORP k 31. 12. 2018

(počet obyvatel stejného pohlaví ve věku 65 a více let na 100 obyvatel ve věku 0–14 let)



Stále vyšších hodnot nabývá **index stáří**, který vyjadřuje vzájemný poměr počtu seniorské a dětské složky populace. V roce 2018 připadalo na 100 dětí do 15 let již 126 seniorů starších 65 let, což představuje šestou nejnižší hodnotu mezi kraji ČR. Index stáří žen činil 149, u mužů pak 105. U žen byla nejvyšší hodnota indexu stáří zjištěna ve Zlínském kraji (164); nejstarší mužskou část populace pak má kraj Královéhradecký (113). Nejmladším obyvatelstvem se vyznačuje Středočeský kraj, kde nacházíme nejnižší hodnoty indexu stáří u obou pohlaví (86 u mužů, 121 u žen). Vyšší hodnota indexu stáří typická pro populaci žen souvisí s již zmíněným početně mnohem vyšším zastoupením žen v nejvyšších věkových kategoriích. Index stáří u žen

v kraji trvale překračuje hodnotu jednoho sta od roku 1999, u mužů byla početní převaha seniorů nad dětmi poprvé zaznamenána v roce 2016.

Nejstarším obyvatelstvem v rámci Pardubického kraje se vyznačuje okres Chrudim, index stáří žen zde v roce 2018 dosáhl hodnoty 154, u mužů pak 108. Nejméně žen nad 65 let na 100 dívek do 15 let připadá v okresech Svitavy a Ústí nad Orlicí (147), na Pardubicku pak zjišťujeme ze všech okresů nejnižší hodnotu indexu stáří mužů (102).

Mezi správními obvody ORP kraje mělo v roce 2018 nejstarší ženskou část populace Hlinecko (na 100 dívek do 15 let zde připadalo 171 žen starších 65 let), nejmladší pak Žambersko (index stáří 129). U mužů byla největší převaha seniorů nad dětskou složkou obyvatelstva v roce 2018 na Králicku (121), naopak na Holicku se index stáří mužů v roce 2018 držel pod hranicí jednoho sta (95).

Narození a jejich struktura

V průběhu roku 2018 se v Pardubickém kraji **živě narodilo** 5 526 dětí, což je o 154 dětí více než v předchozím roce. Počet živě narozených dětí dosáhl v kraji (stejně tak i v celé České republice) maxima v roce 2008, kdy se v kraji živě narodilo 5 752 dětí, což bylo nejvíce od roku 1993 (6 235 narozených). Mezi roky 2010 a 2011 došlo v kraji k výraznému poklesu živě narozených dětí (-409), od roku 2012 pak počty narozených meziročně kolísají.

Mezi živě narozenými dětmi v roce 2018 bylo 2 796 chlapců a 2 730 dívek. **Poměr pohlaví při narození** je biologicky daný a dosahuje nejčastěji hodnot 105 až 106 narozených chlapců na 100 dívek. V Pardubickém kraji připadalo v posledních deseti letech v průměru na každých 100 narozených dívek 105 chlapců. Hodnoty tohoto tzv. indexu maskulinity při narození se v uvedeném období pohybovaly od 101 do 109.

Podle posledních dostupných údajů za rok 2016 se v Pardubickém kraji živě narodilo 292 dětí **s vrozenou vadou**, to je 52,8 dětí na 1 000 živě narozených (zdrojem dat je Ústav zdravotnických informací a statistiky ČR). Jedná se o nejvyšší hodnotu mezi kraji ČR, přestože je to nejnižší výskyt vrozených vad zaznamenaný v Pardubickém kraji za posledních pět let. Výskyt vrozené vady je častější u narozených chlapců než dívek (58,3 chlapců s VV na 1 000 živě narozených chlapců oproti 46,9 dívkám v roce 2016).

Podíl živě narozených dětí mimo manželství podle okresů

Kraj, okresy	2002	2004	2006	2008	2010	2012	2014	2016	2018
Pardubický kraj	20,6	25,4	30,0	32,6	38,1	41,6	45,3	47,9	48,9
Chrudim	16,0	23,5	24,2	31,9	35,9	40,4	44,8	49,7	50,7
Pardubice	18,8	25,3	28,4	30,6	35,5	41,8	44,0	45,5	45,9
Svitavy	22,4	25,2	30,0	34,1	42,4	42,4	46,3	48,9	49,4
Ústí nad Orlicí	24,2	27,0	35,6	34,6	39,3	41,5	46,7	48,8	50,9

Ve struktuře živě narozených dětí podle **rodinného stavu matky** dochází k dlouhodobému poklesu podílu dětí narozených vdaným matkám. Zatímco v roce 2008 se vdaným matkám narodilo 67 % z celkového počtu živě narozených dětí, v roce 2018 to bylo již pouze 51 %. Spíše klesající trend má rovněž vývoj podílu narozených rozvedeným a ovdovělým matkám (v roce 2018 se rozvedeným matkám narodilo 4,7 % z živě narozených dětí, ovdovělým 0,1 %). Jedinou skupinou, u které můžeme sledovat nárůst podílu, byly svobodné matky, kterým se v roce 2018 narodilo 44 % dětí z celku, což představuje ve srovnání s rokem 2008 nárůst o 18 procentních bodů.

Podíl dětí narozených mimo manželství v kraji se v uplynulých deseti letech zvýšil o 16 procentních bodů a v roce 2018 činil 48,9 %. V mezikrajském srovnání jde o šestý nejnižší podíl (až do roku 2001 přitom byl třetí nejnižší), republikový průměr dosáhl hodnoty 48,5 %. Nejnižší zastoupení měly děti narozené mimo manželství v roce 2018 v Hl. městě Praze (40,7 %), nejvyšší v Ústeckém kraji (63,4 %). V rámci správních obvodů ORP



Pardubického kraje se podíl dětí narozených neprovdaným matkám pohyboval od 41,2 % na Litomyšlsku po 67,9 % na Králicku.

Spolu s rostoucím podílem dětí narozených mimo manželství klesá dlouhodobě podíl tzv. předmanželských koncepcí. Podíl prvních dětí narozených v manželství do osmi měsíců po svatbě se snížil ze 41 % v roce 2002 na necelých 23 % v roce 2018.

Úhrnná plodnost² žen v Pardubickém kraji dosáhla v roce 2018 hodnoty 1,742 dítěte na jednu ženu, přičemž vyšší hodnota tohoto ukazatele byla naposledy zaznamenána v roce 1992 (1,845). V mezikrajském srovnání je to pátá nejvyšší hodnota. Nejvyšší hodnota úhrnné plodnosti byla v roce 2018 zjištěna u žen v Jihomoravském kraji (1,763), nejnižší v Hl. městě Praze (1,563). Na republikové úrovni roste úhrnná plodnost žen již sedmým rokem v řadě, v kraji její hodnoty meziročně kolísají, v dlouhodobém pohledu však již od roku 2000 rovněž roste.

Nejvyšší úroveň plodnosti zaznamenáváme od roku 2014 v Pardubickém kraji u žen ve věkové skupině 30–34 let (115 živě narozených dětí na 1 000 žen v roce 2018). Za nimi následuje kategorie matek ve věku 25–29 let (109 dětí na 1 000 žen), která dosahovala dlouhodobě nejvyšších intenzit plodnosti před rokem 2014. Další dvě významné skupiny tvoří věkové kategorie 20–24 let (55 dětí na 1 000 žen v roce 2018) a 35–39 let (49 dětí na 1 000 žen). V poslední dekádě došlo k největšímu absolutnímu nárůstu plodnosti u žen ve věku 30–34 let, a to zhruba o 21 dětí na 1 000 žen.

Průměrný věk matky při narození dítěte vzrostl v Pardubickém kraji za posledních deset let o 0,9 roku, v roce 2018 dosáhl hodnoty 30,6 let (o 0,3 roku pod průměrem ČR) a jeho růst v posledních letech spíše stagnuje. Své **první dítě** rodily ženy v Pardubickém kraji v průměru ve 28,5 letech, což je hodnota 0,5 roku pod průměrem ČR a zároveň pátý nejnižší průměrný věk prvorodiček v mezikrajském srovnání. Za posledních deset let vzrostl průměrný věk prvorodiček v kraji o jeden rok, ve srovnání s rokem 1991 jsou matky při prvním porodu starší o 6,7 roku.

Živě narození podle věku rodičů v roce 2018

	Celkem	v tom podle věku matky						
		do 19 let	20–24	25–29	30–34	35–39	40–44	45 a více let
Živě narození	5 526	111	701	1 750	1 875	867	214	8
v tom podle věku otce								
do 19 let	17	9	6	1	1	-	-	-
20–24	318	35	194	69	15	3	2	-
25–29	1 114	8	244	650	171	35	6	-
30–34	1 707	4	119	628	788	148	20	-
35–39	1 264	-	37	219	574	375	57	2
40–44	547	-	7	69	194	203	70	4
45–49	151	-	4	14	43	53	35	2
50–54	36	-	1	3	11	16	5	-
55 a více let	22	-	-	2	7	5	8	-
nezjištěno	350	55	89	95	71	29	11	-

Pohled na rozložení absolutních počtů živě narozených dětí v kraji v roce 2018 ve vzájemné kombinaci věků matky i otce přináší výše uvedená tabulka. Matkám ve věku 25 až 34 let se narodilo 66 % z celkového počtu dětí, zatímco otce ve stejném věkovém rozpětí mělo 51 % dětí. Matku starší 35 let měla v roce 2018 přibližně pětina narozených dětí, zatímco stejně starého otce 37 % dětí.

² Úhrnná plodnost udává průměrný počet živě narozených dětí, které by se narodily jedné ženě za předpokladu, že by míry plodnosti podle věku zaznamenané ve sledovaném kalendářním roce zůstaly během celého jejího reprodukčního období (15–49 let) neměnné. Hodnota úhrnné plodnosti 2,1 zajišťuje prostou reprodukci obyvatelstva.

Třetina matek i otců dětí narozených v roce 2018 v Pardubickém kraji měla středoškolské **vzdělání** s maturitou. Mezi matkami byly dále nejvíce zastoupeny vysokoškolačky (32 %), otce vysokoškolačka měla v roce 2018 přibližně pětina narozených dětí. Střední vzdělání bez maturity mělo 17 % matek a 30 % otců dětí narozených v roce 2018 v Pardubickém kraji.

Živě narození podle vzdělání rodičů v roce 2018

	Celkem	v tom podle vzdělání matky					
		základní (i neukončené)	střední bez maturity	střední s maturitou	vyšší odborné	vysoko- školské	nezjištěno
Živě narození	5 526	508	934	1 828	363	1 756	137
v tom podle vzdělání otce							
základní (i neukončené)	258	115	69	52	3	18	1
střední bez maturity	1 639	150	522	630	100	230	7
střední s maturitou	1 851	44	210	811	158	615	13
vyšší odborné	164	-	14	36	29	83	2
vysokoškolské	1 057	3	23	210	57	761	3
nezjištěno	557	196	96	89	16	49	111

Pohled na **strukturu žen starších 15 let podle počtu narozených dětí** přináší data ze sčítání lidu. V Pardubickém kraji bylo při posledním sčítání lidu v roce 2011 sečteno téměř 223 tisíc žen ve věku 15 a více let. Na otázku týkající se počtu narozených dětí odpovědělo 215,4 tis. žen a uvedlo celkový počet živě narozených dětí 358,6 tisíc. Na 1 000 žen starších 15 let tak v kraji připadalo 1 665 dětí, což byla třetí nejvyšší hodnota mezi kraji ČR.

Výsledky ukázaly nejvyšší zastoupení žen se dvěma dětmi (43% podíl v Pardubickém kraji). Pětina žen byla bezdětných, 15% mělo jedno dítě a necelých 14 % představovaly ženy se třemi dětmi. V mladších věkových skupinách převažovaly bezdětné ženy, jejichž podíl s věkem přirozeně klesal, nicméně např. mezi 30–34letými, tedy ve věku na úrovni průměrného věku při porodu druhého dítěte, byla v kraji bezdětná pětina žen. Od věku 40 let se počty dětí příliš neměnily, bezdětných zůstávalo přibližně 5 % žen. Z porovnání počtu živě narozených dětí na 1 000 žen v nižším a středním věku s hodnotou tohoto ukazatele u starších žen je patrné, že mladší ročníky měly méně dětí než starší generace.

Ženy ve věku 15 a více let podle věku a počtu živě narozených dětí

Zdroj: SLDB 2011

	Ženy ve věku 15 a více let	v tom s počtem všech živě narozených dětí (%)						Počet živě narozených dětí na 1 000 žen
		0	1	2	3	4 a více	nezjištěno	
Celkem	222 989	20,5	15,3	43,0	13,7	4,1	3,4	1 665
z toho ve věku								
15–19 let	14 366	79,2	1,2	0,2	0,0	-	19,4	19
20–24 let	16 040	81,6	9,1	2,0	0,2	0,0	7,0	150
25–29 let	16 084	56,1	24,3	12,6	1,3	0,4	5,3	583
30–34 let	19 607	20,3	29,1	40,4	6,1	1,2	2,9	1 376
35–39 let	20 676	8,5	19,2	55,0	12,7	3,1	1,6	1 837
40–44 let	16 363	5,9	16,0	56,5	15,9	4,3	1,3	1 989
45–49 let	16 341	5,3	14,0	57,1	17,2	5,0	1,3	2 052
50–59 let	35 397	4,2	11,3	57,5	20,7	5,1	1,2	2 135
60–69 let	33 272	4,1	12,5	55,3	21,3	6,0	0,9	2 154
70–79 let	21 118	4,2	16,5	51,9	19,5	6,7	1,1	2 119
80 a více let	13 042	6,3	17,8	44,2	19,9	10,6	1,3	2 183

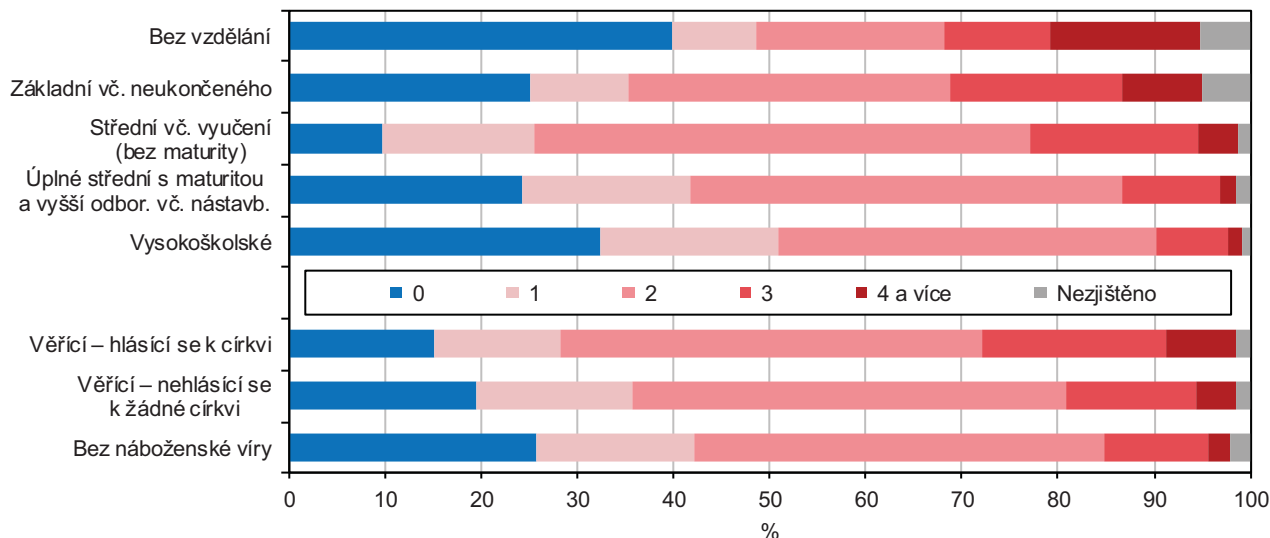
Na základě výsledků sčítání je možné porovnat rovněž údaje o **počtu živě narozených dětí podle vzdělanostní struktury** žen. U všech stupňů vzdělání mají ženy nejčastěji dvě děti (výjimkou jsou ženy bez vzdělání, mezi nimiž je nejvyšší zastoupení bezdětných; jejich zastoupení v populaci žen je však velmi nízké



a jejich vliv na celkovou plodnost minimální). Je patrné, že ženy s vyšším vzděláním mají v průměru méně dětí. Nejvyšší hodnota ukazatele plodnosti byla při sčítání 2011 zjištěna u žen se středním vzděláním bez maturity vč. vyučených (1 924 živě narozených dětí na 1 000 žen starších 15 let).

Ženy ve věku 15 a více let podle počtu živě narozených dětí, nejvyššího ukončeného vzdělání a náboženské víry v Pardubickém kraji

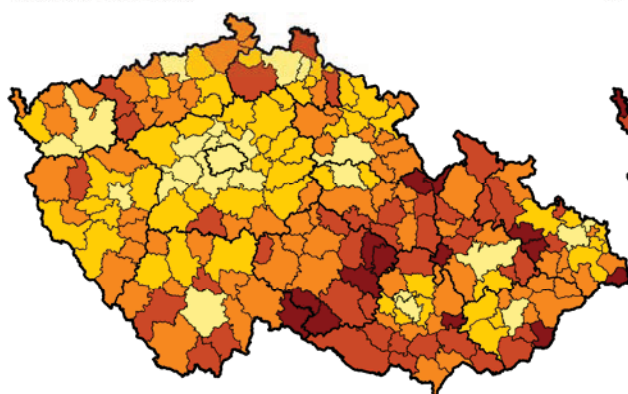
Zdroj: SLDB 2011



Údaje ze sčítání potvrdily, že věřící ženy mají obvykle vyšší počet dětí než ženy, které uvedly, že jsou bez **náboženské víry**. Na 1 000 věřících žen v kraji připadlo 1 861 živě narozených dětí, zatímco u žen bez vyznání to bylo 1 475 dětí. Mezi věřícími ženami byly ve srovnání s ženami bez víry méně zastoupeny bezdětné. Naopak věřící ženy měly častěji dvě a více dětí.

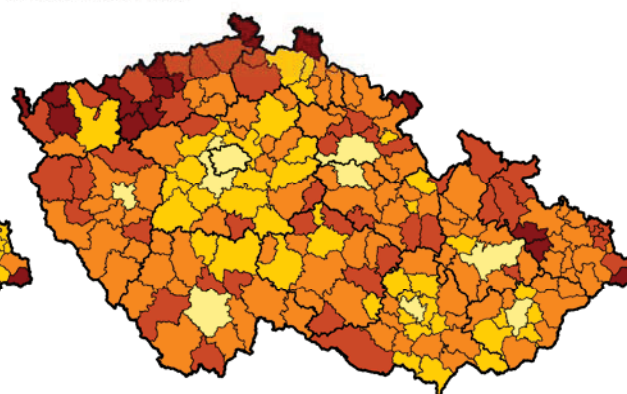
Generační plodnost žen podle SO ORP podle SLDB 2011

Generace 1941–1965



průměrný počet živě narozených dětí na 1 ženu
2,0 2,1 2,2 2,3

Generace 1981–1985



průměrný počet živě narozených dětí na 1 ženu
0,5 0,6 0,7 0,8

Zdroj: ČSÚ

Výše uvedené kartogramy přinášejí pohled na územní rozložení tzv. **generační plodnosti** žen vypočítané z dat sčítání. U generace žen 1941–1965 s již ukončenou reprodukci (v době posledního sčítání lidu bylo těmito ženám 45 až 70 let) jsou oblasti s vysokými hodnotami plodnosti soustředěny na pomezí Čech a Moravy; v průměru nejméně dětí pak měly ženy z Prahy a jejího zázemí. U generací žen narozených v letech 1981–1985 (25 až 30 let v době sčítání) se oblasti vyšších hodnot plodnosti přesunuly do západních, severozápadních Čech a na sever Moravy.

Údaje o **potratech** Český statistický úřad přebírá od Ústavu zdravotnických informací a statistiky. Úhrnný počet potratů zahrnuje jak potraty samovolné, tak potraty indukované (tzv. umělá přerušení těhotenství), samostatnou kategorií jsou pak ukončení mimoděložních těhotenství a ostatní potraty.

V roce 2018 bylo v Pardubickém kraji evidováno 1 339 potratů, z nich 51 % představovala umělá přerušení těhotenství, 44 % samovolné potraty a zbývající 4 % připadala na ukončení mimoděložního těhotenství. Meziročně ubylo všech potratů. V relativním vyjádření (po přepočtu na 1 000 obyvatel) byla celková potratovost v kraji 2,6 ‰, což je v mezikrajském srovnání nejnižší hodnota. Potratovost v kraji v posledních letech kolísá (průměrné roční počty potratů se v posledních letech pohybovaly okolo 1,6 tis.), celkově však vykazují klesající trend, na němž se podílí především pokles počtu uměle přerušených těhotenství.

Ukazatel tzv. **úhrnné potratovosti**³ se v poslední dekádě v Pardubickém kraji pohyboval v rozmezí 0,416 až 0,470 potratu na jednu ženu; v roce 2018 dosáhl hodnoty 0,416 potratu na jednu ženu, což byla nejnižší úhrnná potratovost mezi kraji ČR. Nejvyšší potratovost dlouhodobě vykazuje Ústecký kraj (0,675 v roce 2018). Zásahu na nízké úrovni celkové potratovosti v Pardubickém kraji má zejména nízká indukovaná potratovost. Ukazatel úhrnné indukované potratovosti dosáhl v roce 2018 hodnoty 0,22 a byl nejnižší v mezikrajském srovnání (spolu s Krajem Vysočina).

Zemřelí, příčiny úmrtí, naděje dožití

V roce 2018 zemřelo v Pardubickém kraji 5 528 osob, což je nejvíce od roku 1995 (5 856 osob). Průměrný roční počet zemřelých se v posledních deseti letech pohyboval kolem 5,3 tis. osob a meziročně spíše kolísá. Na vyšším absolutním počtu zemřelých se podílejí změny ve věkovém složení obyvatelstva a stárnutí populace.

Z celkového počtu zemřelých v roce 2018 bylo 2 797 mužů a 2 731 žen. Zastoupení mužů a žen na celkovém počtu zemřelých je poměrně vyrovnané, mírně převažují muži (v období let 2008–2018 se podíl zemřelých mužů pohyboval od 49,6 % v roce 2008 a 2010 do 51,6 % v roce 2016).

Zemřelí muži a ženy podle věku a vybraných příčin smrti v roce 2018

	Celkem	z toho podle vybraných příčin smrti (%)				
		novotvary	nemoci oběhové soustavy	nemoci dýchací soustavy	nemoci trávicí soustavy	vnější příčiny
Zemřelí muži	2 797	27,0	39,0	9,2	5,4	6,5
v tom podle věku						
do 49 let	190	16,3	14,2	5,3	13,7	37,9
50–59	216	29,6	32,4	6,0	13,4	13,0
60–69	625	36,8	35,5	5,9	6,7	4,3
70–79	767	32,1	37,7	10,7	3,7	3,3
80–89	789	20,7	46,3	12,2	2,4	3,2
90 a více let	210	9,5	56,7	9,5	2,9	2,9
Zemřelé ženy	2 731	22,8	47,2	6,6	3,3	3,0
v tom podle věku						
do 49 let	63	39,7	7,9	4,8	6,3	12,7
50–59	96	54,2	16,7	2,1	10,4	6,3
60–69	312	47,1	28,5	5,8	4,2	1,9
70–79	622	32,5	39,1	6,8	3,1	3,2
80–89	1 086	14,3	54,1	7,1	2,9	2,8
90 a více let	552	7,6	63,0	7,1	2,2	2,4

³ Úhrnná potratovost udává průměrný počet potratů, který by žena během svého reprodukčního věku prodělala za předpokladu zachování intenzity potratovosti daného roku.

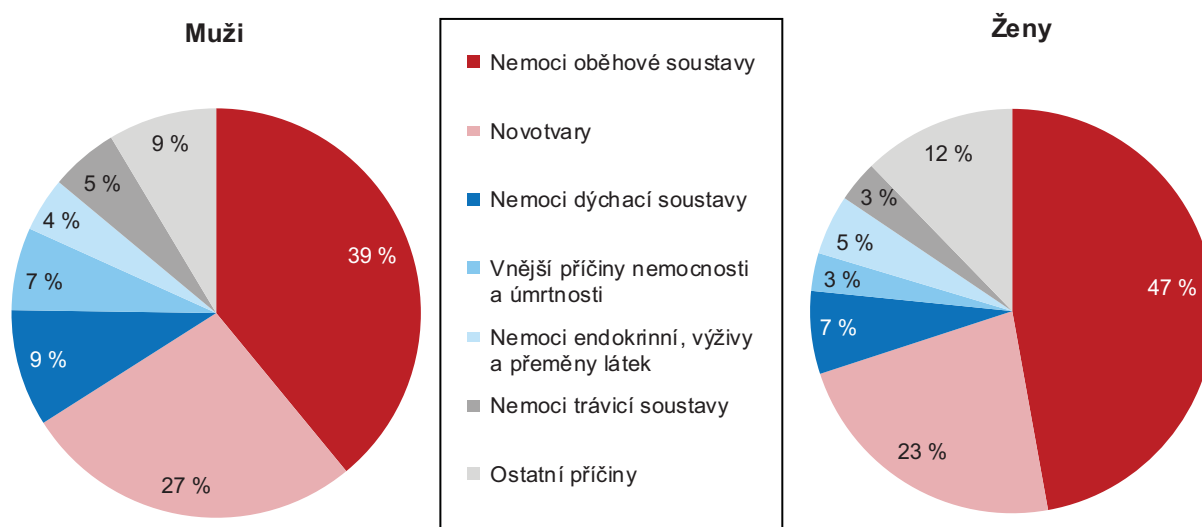


Z pohledu pětiletých **věkových skupin** a absolutního počtu úmrtí byla v roce 2018 u mužů nejpočetnější skupina 80–84letých (400 zemřelých mužů), u žen pak kategorie 85–89letých (620 zemřelých žen). Tři pětiny zemřelých žen v roce 2018 v Pardubickém kraji byly v době úmrtí starší 80 let (v roce 2008 to bylo 54 %); u mužů dosáhl tento podíl hodnoty 36 %, což je o 6 procentních bodů více než před deseti lety.

Pro mužskou část populace je charakteristická **vyšší intenzita úmrtnosti ve všech věkových skupinách** (tzv. mužská nadúmrtnost). Mužská nadúmrtnost je nejvíce patrná ve věkové skupině 20–29 let, kde míra úmrtnosti⁴ mužů dosahuje až trojnásobných hodnot ve srovnání s ženami. Výrazná převaha zemřelých mužů je v této kategorii zejména v důsledku vyšší úmrtnosti na vnější příčiny (především autonehody a sebevraždy). Nejnižší hodnoty mužské nadúmrtnosti nalezneme u dětí a u nejstarších věkových kategorií (od 85 let výše), u kterých se úmrtnost mužů a žen sblíží.

Dlouhodobě nejčastější **příčinou úmrtí** u mužů jsou nemoci oběhové soustavy (1 092 zemřelých mužů v roce 2018, tj. 39,0 %), následují novotvary (754 mužů, tj. 27,0 % z celkového počtu zemřelých mužů). Na třetí a čtvrté pozici nejčastějších příčin úmrtí mužů se střídají nemoci dýchací soustavy (258 zemřelých mužů, tj. 9,2 %) a vnější příčiny (183 zemřelých, tj. 6,5 %). Podíl zemřelých mužů na nemoci oběhové soustavy má mírně klesající tendenci (44,2 % v roce 2008, 39,0 % v roce 2018), k mírnému poklesu došlo i u novotvarů (z 28,7 % na 27,0 %).

Zemřelí podle pohlaví a příčin smrti v Pardubickém kraji v roce 2018



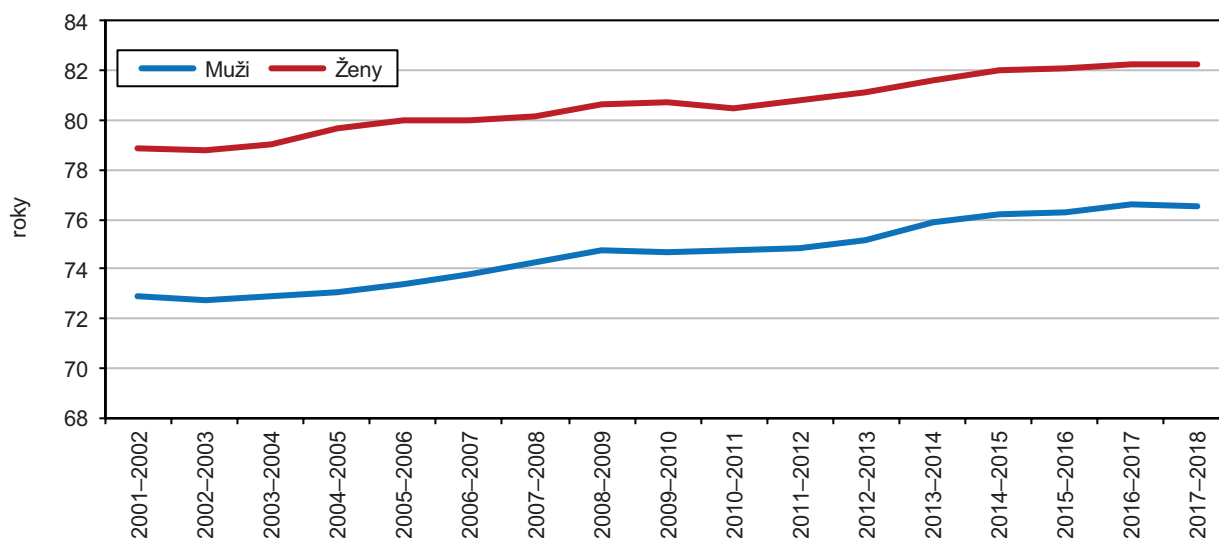
Stejně jako u mužů, tak i u žen, jsou nejčastější příčinou úmrtí v kraji (a stejně tak i v celé ČR) nemoci oběhové soustavy (1 288 zemřelých žen v roce 2018, tj. 47,2 %), následují novotvary (623 žen, tj. 22,8 % ze všech zemřelých žen) a nemoci dýchací soustavy (181 žen, tj. 6,6 %). Ve srovnání s muži tvoří úmrtí na nemoci oběhové soustavy u žen větší podíl na celkovém počtu úmrtí, novotvary naopak menší. Čtvrtou nejčastější příčinou úmrtí žen jsou nemoci endokrinní, výživy a přeměny látek (131 osob, tj. 4,8 % úmrtí žen). Vnější příčiny zaujímaly u žen v roce 2018 s 3% podílem (83 žen) až sedmou příčku. Stejně jako u mužů, tak i u žen dlouhodobě klesalo zastoupení nemocí oběhové soustavy mezi příčinami úmrtí (55,1 % v roce 2008, 47,2 % v roce 2018).

K hodnocení celkové intenzity úmrtnosti je nejčastěji používán ukazatel **naděje dožití** (také střední nebo očekávaná délka života). Jde o výstupní ukazatel tzv. úmrtnostních tabulek, který zohledňuje úmrtnost ve všech věcích a odstraňuje vliv rozdílné věkové struktury populací. Naděje dožití udává průměrný počet let,

⁴ Tzv. hrubá míra úmrtnosti je vypočtena jako poměr počtu zemřelých ke střednímu stavu obyvatel ve sledovaném roce (na 1 000 obyvatel).

který má před sebou osoba v daném věku za předpokladu, že zůstanou po zbytek jejího života zachovány stávající úmrtnostní poměry. K vyloučení náhodných výkyvů způsobených nízkým počtem událostí (úmrtí) v některých věcích, letech a na daném území jsou tabulky za kraje zpracovány za dvouleté kalendářní období (aktuálně 2017–2018). Vzhledem k rozdílné úmrtnosti mužů a žen je konstruována pro každé pohlaví zvlášť.

Naděje dožití při narození podle pohlaví v Pardubickém kraji (dvouletá období)

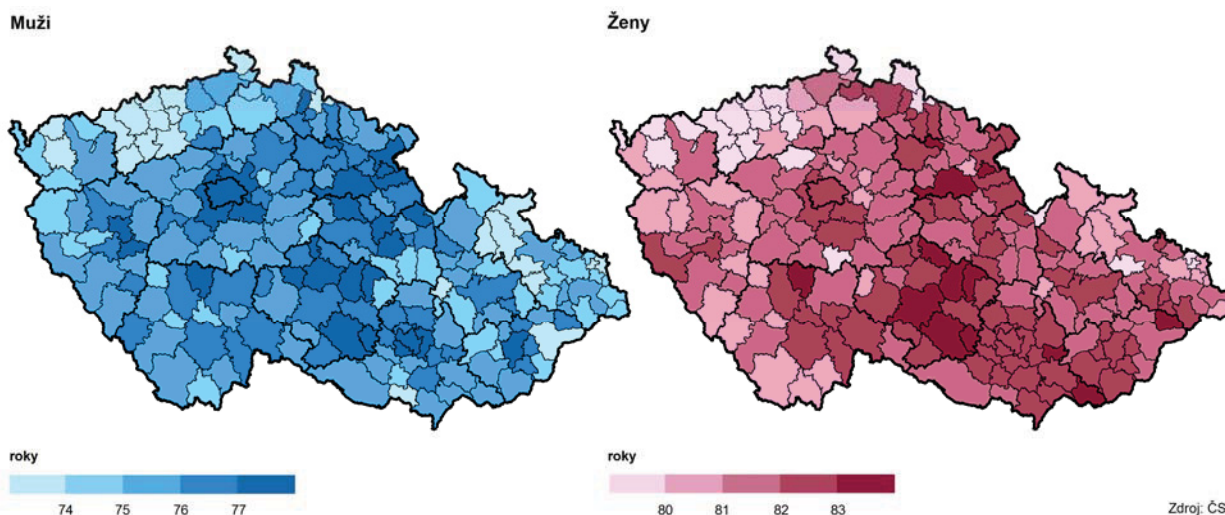


Hodnoty očekávané délky života mužů i žen v Pardubickém kraji se nacházejí nad republikovým průměrem. Chlapec narozený v Pardubickém kraji v roce 2018 se pravděpodobně dožije 76,5 let, což představuje čtvrtý nejvyšší věk mezi všemi kraji ČR. Dívka narozená v roce 2018 v kraji má před sebou pravděpodobně 82,3 let života, což je mezi kraji šestý nejvyšší věk.

Z porovnání hodnot naděje dožití v období 2017–2018 mezi kraji České republiky zjišťujeme nejdelší očekávanou délku života u mužů v Hl. městě Praze (78,3 roku), u žen pak shodně v Kraji Vysočina a v Praze (83,0 roku). Oblastí s nejnižší nadějí dožití mužů zůstává Ústecký kraj (74,2 let), u žen je to Karlovarský kraj (79,9 let). Jednu z nejnižších středních délek života mají dlouhodobě také obyvatelé Moravskoslezského kraje.

Střední délka života se dlouhodobě prodlužuje. Od roku 2001 vzrostla v Pardubickém kraji naděje dožití při narození u mužů o 3,6 roku a u žen o 3,3 roku. Střední délka života mužů se prodlužuje rychleji, čímž se snižuje rozdíl v naději dožití mezi pohlavími – v období 2017 až 2018 činil tento rozdíl 5,7 roku.

Naděje dožití při narození podle pohlaví a SO ORP v období 2014–2018



Zdroj: ČSÚ



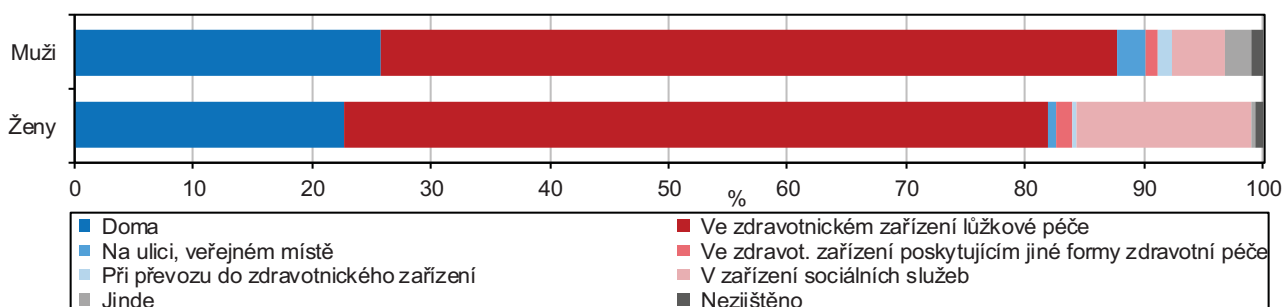
Mezi správními obvody ORP Pardubického kraje mohou nejdelší střední délku života očekávat muži a ženy narození v období 2014–2018 na Žambersku (77,9 roku, resp. 82,8 roku). Nejméně příznivá hodnota ukazatele naděje dožití byla zjištěna u mužů na Svitavsku (74,7 roku) a u žen na Králicku (79,4 roku).

Ve srovnání s obdobím let 2003–2007 (pozn.: starší srovnatelné údaje nejsou k dispozici) vzrostla naděje dožití mužů nejvíce v SO ORP Králíky – o 5,5 roku. Naopak na Orlickoústecku se střední délka života mužů prodloužila pouze o 1,3 roku. U žen došlo mezi obdobími 2003–2007 a 2014–2018 k největšímu nárůstu naděje dožití při narození na Svitavsku (o 3,8 roku), nejmenší nárůst byl zaznamenán v SO ORP Králíky (o 1,1 roku).

Mezi všemi 206 SO ORP v ČR je naděje dožití mužů v SO ORP Žamberk ve sledovaném pětiletém období třetí nejvyšší. Nejdelší očekávaná délka života mužů byla zjištěna v SO ORP Nové Město nad Metují (78,7 roku, Královéhradecký kraj), nejkratší pak v SO ORP Vítkov (72,1 roku, Moravskoslezský kraj). Naděje dožití žen v SO ORP Žamberk je při srovnání všech obvodů ORP dvacátá nejvyšší. Nejvyšší hodnota střední délky života žen byla zjištěna v SO ORP Náměšť nad Oslavou (84,5 roku, Kraj Vysočina), nejnižší v SO ORP Litvínov (78,1 roku, Ústecký kraj).

Naděje dožití může být počítána pro jakýkoliv věk. Muž, který v roce 2018 v Pardubickém kraji dovršil **65 let**, má pravděpodobně před sebou ještě 16,5 let života, stejně stará žena pak 19,8 let. Ve srovnání s obdobím 2001–2002 se naděje dožití ve věku 65 let prodloužila u mužů o 2,3 roku, u žen pak o 2,5 roku.

Zemřelí podle pohlaví a místa úmrtí v Pardubickém kraji v roce 2018



Určité rozdíly mezi pohlavími můžeme vidět i při pohledu na údaje o zemřelých podle **místa úmrtí**. Podíl mužů zemřelých doma byl ve srovnání s ženami vyšší (26 % mužů a 23 % žen v roce 2018). V zařízeních sociálních služeb naopak nacházíme ve srovnání s muži výrazně vyšší podíl zemřelých žen (5 % mužů a 15 % žen v roce 2018).

Sňatky, rozvody

Roční počty **sňatků** se v Pardubickém kraji (i v celé České republice) snižovaly od počátku 90. let v souvislosti se změnami v populačním klimatu, ke kterým po roce 1989 došlo. Vůbec nejméně sňatků bylo v kraji evidováno v roce 2013, a to 2 057. V průběhu roku 2018 bylo v kraji uzavřeno 2 648 manželství, což je nejvíce od lokálního maxima v roce 2007. V relativním vyjádření (po přepočtu na 1 000 obyvatel) dosáhla sňatečnost v Pardubickém kraji hodnoty 5,1 ‰, což je hodnota na úrovni republikového průměru.

Přibližně tři čtvrtiny ženichů i nevěst vstupují do manželství poprvé. V roce 2018 uzavřelo své **první manželství** 2 047 mužů (77,3 %) a 2 042 žen (77,1 %). Podíl sňatků, v nichž byli oba snoubenci svobodní (tzv. protogamní sňatky) dosáhl v kraji v roce 2018 hodnoty 69,3 %. V mezikrajském srovnání to byla šestá nejvyšší hodnota, nejvíce byly sňatky oboustranně svobodných snoubenců zastoupeny ve Zlínském kraji – 75,2 %, nejméně v kraji Ústeckém (57,4 %).

První sňatky podle věkových skupin ženichů a nevěst

	2002		2006		2010		2014		2018	
	ženich	nevěsta	ženich	nevěsta	ženich	nevěsta	ženich	nevěsta	ženich	nevěsta
Celkem	1 994	2 009	2 019	2 018	1 666	1 691	1 777	1 762	2 047	2 042
v tom ve věku (%)										
do 19 let	1,0	4,2	0,3	2,2	0,5	1,8	0,4	0,6	0,0	0,8
20–24	26,7	47,7	13,9	30,7	10,6	23,9	8,6	19,8	8,8	18,7
25–29	52,3	41,3	51,0	51,8	40,0	49,1	35,2	46,4	35,3	43,5
30–34	14,5	5,2	26,6	13,2	36,0	20,3	34,2	24,9	31,7	25,3
35–39	3,6	0,9	5,2	1,3	9,6	4,0	17,2	7,0	15,6	8,4
40 a více let	2,0	0,7	3,0	0,7	3,4	0,9	4,5	1,4	8,6	3,3

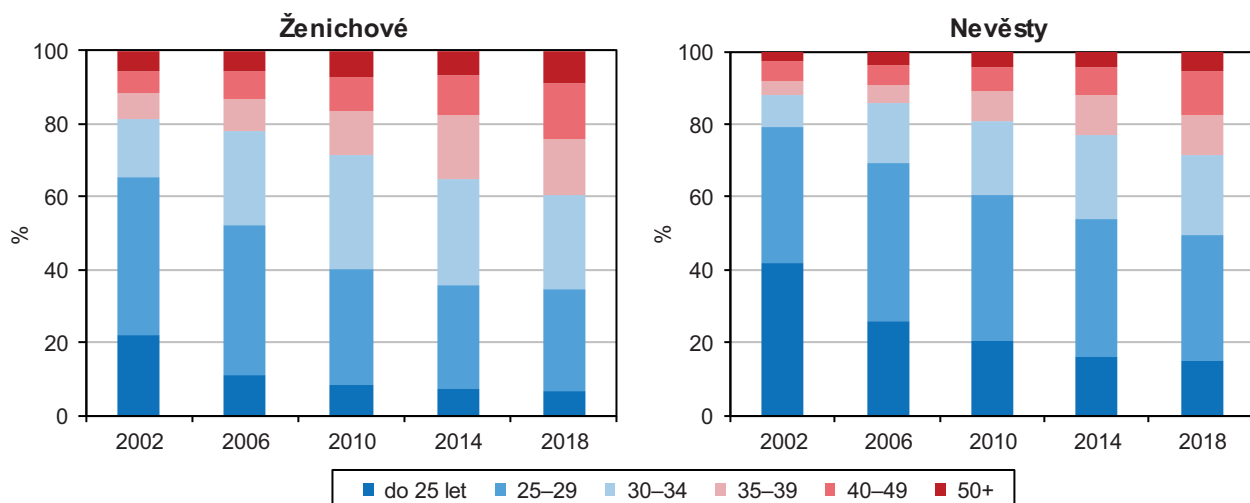
Opakované sňatky představují necelou čtvrtinu z celkového počtu uzavřených manželství. V roce 2018 uzavřelo svůj druhý či další sňatek 601 mužů a 606 žen. Ve většině případů jde o sňatky rozvedených osob, v roce 2018 byli rozvedeni mezi všemi ženichy a nevěstami zastoupeni 22 %.

Opakované sňatky podle věkových skupin ženichů a nevěst

	2002		2006		2010		2014		2018	
	ženich	nevěsta	ženich	nevěsta	ženich	nevěsta	ženich	nevěsta	ženich	nevěsta
Celkem	567	552	584	585	500	475	455	470	601	606
v tom ve věku (%)										
do 29 let	13,4	27,7	7,2	16,2	4,6	10,7	2,2	6,4	1,8	5,3
30–34	20,6	21,6	21,6	27,5	15,2	20,2	9,9	17,0	5,5	9,1
35–39	20,6	14,3	22,3	18,5	20,0	22,1	18,2	24,7	15,6	19,1
40–44	13,1	13,9	15,4	14,9	18,2	14,1	20,7	18,7	22,5	23,1
45–49	9,9	10,0	9,6	7,5	13,4	13,7	17,6	14,5	19,0	19,8
50–54	11,5	6,5	9,1	7,5	10,6	11,2	11,2	8,5	14,1	10,1
55 a více let	10,9	6,0	14,9	7,9	18,0	8,0	20,2	10,2	21,5	13,5

Změny ve věkové struktuře populace a trend odsouvání uzavření manželství do vyššího věku se odrazily ve **struktuře sňatků podle věku snoubenců**, jak dokládá níže uvedený graf. Více než polovina snoubenců je v současnosti ve věku mezi 25 až 34 lety, v roce 2018 to bylo 53 % ženichů a 56 % nevěst. Podíl ženichů ve věkové skupině 25–29 let se od roku 2002 snížil o 16 procentních bodů na 28 % v roce 2018, ve věkové kategorii 30–34 naopak došlo v tomto období k nárůstu o 10 p. b. na 26 %. Zastoupení ženichů do 25 let pokleslo mezi roky 2002 a 2018 o 15 p. b. na 7 %. Podíl 35letých a starších mužů vzrostl z 19 % v roce 2002 na 40 % v roce 2018.

Sňatky podle pohlaví a věku snoubenců v Pardubickém kraji

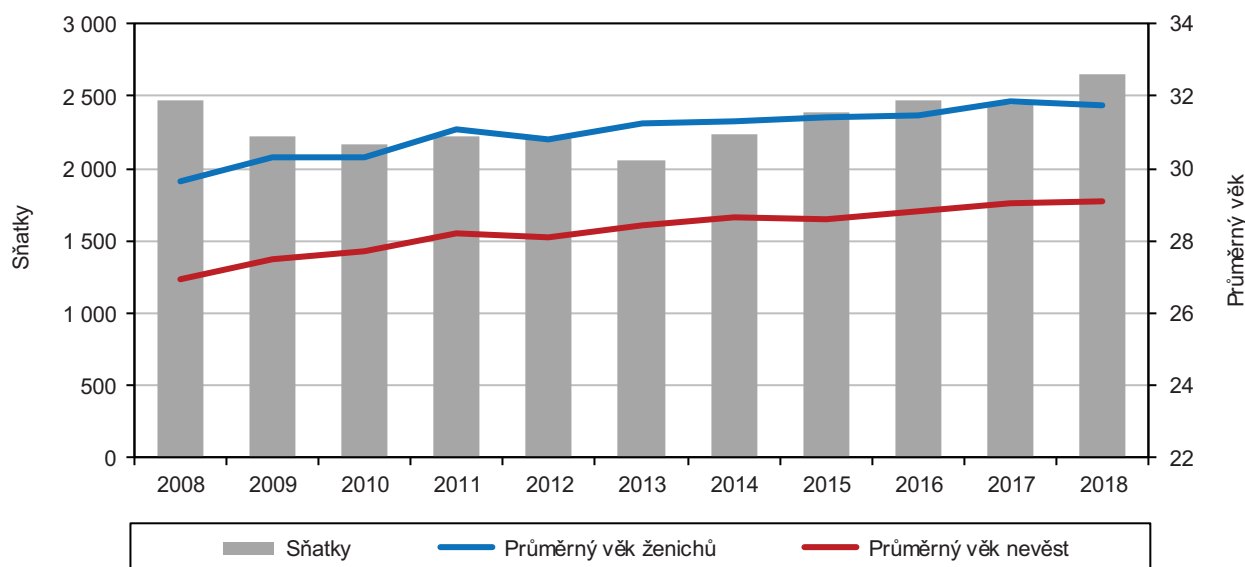


Více než třetina (35 %) nevěst v roce 2018 byla ve věku 25–29 let, to je ve srovnání s rokem 2002 o 3 procentní body méně. Podíl věkové skupiny 30–34 let se oproti roku 2002 navýšil o 13 p. b. na 22 % v roce 2018. K výraznému poklesu došlo u žen do 25 let. Zatímco v roce 2002 tvořily nevěsty mladší 25 let 42 %, v roce 2018 to bylo 15 %. Zastoupení nevěst nad 35 let vzrostlo z 12 % v roce 2002 na 29 % v roce 2018.

Sňatky, v nichž byl v páru starší ženich, se na celkovém počtu uzavřených manželství v roce 2018 podílely dvěma třetinami. Ve 22 % sňatků byla starší nevěsta a v 11 % byli snoubenci stejně staří. V čase můžeme pozorovat mírné snížení zastoupení svateb se starším ženichem ve prospěch těch, kde je v páru starší žena (nárůst o 2 procentní body v poslední dekádě).

Ve srovnání s ostatními kraji České republiky se Pardubický kraj vyznačuje vyšším zastoupením ženichů i nevěst do 30 let, což se odráží v nižším **průměrném věku při vstupu do manželství**. Svůj první sňatek uzavírali muži v Pardubickém kraji v roce 2018 v průměru v 31,8 letech (ve 27,6 letech v roce 2002), ženy pak ve 29,1 letech (v roce 2002 ve 25,2 letech). Jak u mužů, tak u žen šlo o druhý nejnižší průměrný věk v mezikrajském srovnání po Kraji Vysočina (31,4 let u mužů a 28,7 let u žen). V průměru nejstarší jsou ženichové a nevěsty v Hl. městě Praze (33,5 roku muži, 31,1 roku ženy).

Sňatky a průměrný věk snoubenců při prvním sňatku v Pardubickém kraji



Z hlediska **státního občanství** je tradičně více cizinců mezi ženichy než mezi nevěstami. V roce 2018 bylo v kraji výjimečně vyšší zastoupení žen-cizinek mezi nevěstami oproti mužům-cizincům: 4,0 % (105 nevěst) proti 3,7 % (98 ženichů).

Zdrojem dat o **rozvodovosti** jsou údaje Ministerstva spravedlnosti ČR. V Pardubickém kraji bylo během roku 2018 rozvedeno celkem 1 120 manželství, což je o 207 méně než v roce předchozím a zároveň nejméně v celé časové řadě od roku 1990. Počty rozvodů vykazují dlouhodobě s mírnými výkyvy klesající trend. Pardubický kraj se řadí ke krajům se spíše nižší intenzitou rozvodovosti, nadprůměrnou rozvodovost dlouhodobě vykazuje kraj Středočeský, naopak nízká rozvodovost je typická pro Kraj Vysočina. Při setrvání měř rozvodovosti roku 2018 by v kraji skončilo rozvodem 42,8 % manželství, což je při republikovém průměru 44,8 % pátá nejnižší hodnota.

Nejvíce rozvodů bývá zahájeno společným návrhem na rozvod. V roce 2018 představovaly v Pardubickém kraji společné návrhy 43 %, na návrh ženy bylo rozvedeno 38 % manželství a na návrh muže 19 %. Nejčastěji uváděnou příčinou rozvratu manželství je na straně mužů i žen rozdíl povah, názorů a zájmů.

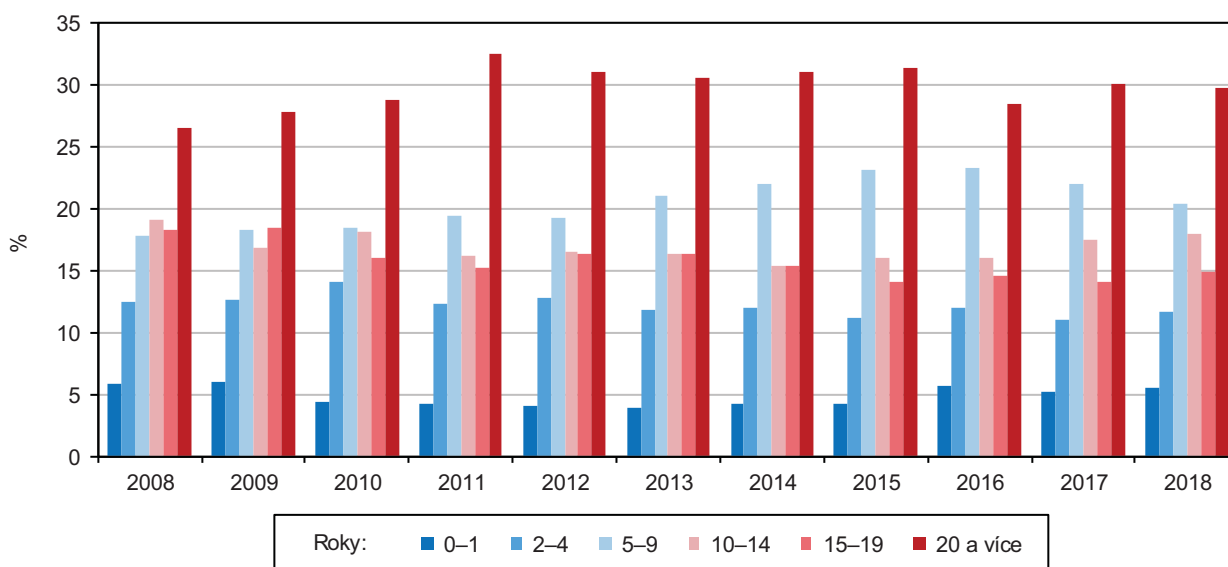
Přibližně ve čtyřech pětinach případů (82 % mužů a 83 % žen v roce 2018) se muži i ženy rozváděli poprvé, ve zbylé jedné pětině šlo rozvody vyššího, ve většině případů druhého, pořadí. Struktura rozvodů podle pořadí je v čase stálá.

Rozvody podle počtu nezletilých dětí

	2002	2004	2006	2008	2010	2012	2014	2016	2018
Rozvody celkem	1 391	1 463	1 330	1 292	1 281	1 275	1 330	1 171	1 120
v tom podle počtu nezletilých dětí (%)									
0	32,9	34,2	35,4	37,9	38,6	38,9	41,7	38,9	40,1
1	35,8	35,3	35,0	33,5	31,2	33,1	30,2	27,5	27,1
2	27,1	27,4	25,9	24,7	26,3	24,9	24,4	30,0	28,2
3 a více	4,2	3,1	3,8	3,9	3,9	3,1	3,7	3,7	4,6

Rozvody s nezletilými dětmi, kterých v kraji v roce 2018 bylo 671, představovaly 59,9 % z celkového počtu rozvodů. V mezikrajském srovnání to byla čtvrtá nejvyšší hodnota. Zastoupení rozvodů s nezletilými dětmi se v posledních deseti letech v kraji pohybovalo v rozmezí od 58,3 % do 62,1 %. V roce 2018 v kraji převažovala mezi rozvedenými manželstvími ta se dvěma dětmi (47 % rozvodů s dětmi).

Rozvody podle délky trvání manželství v Pardubickém kraji



Necelá třetina rozvodů v kraji se týká manželství trvajících déle než 20 let. V rámci pětiletých délek trvání manželství se dlouhodobě nejvíce manželství rozvádí po 5–9 letech, v roce 2018 představovala pětinu všech rozvodů. Necelých 18 % manželství bylo rozvedeno po 10–14 letech a 17 % do 5 let od uzavření manželství. V posledních deseti letech došlo k výraznějšímu poklesu podílu rozvodů v délce trvání manželství 15–19 let (18,3 % v roce 2008, 14,8 % v roce 2018), odrazilo se zde výrazné snížení sňatečnosti v 90. letech.

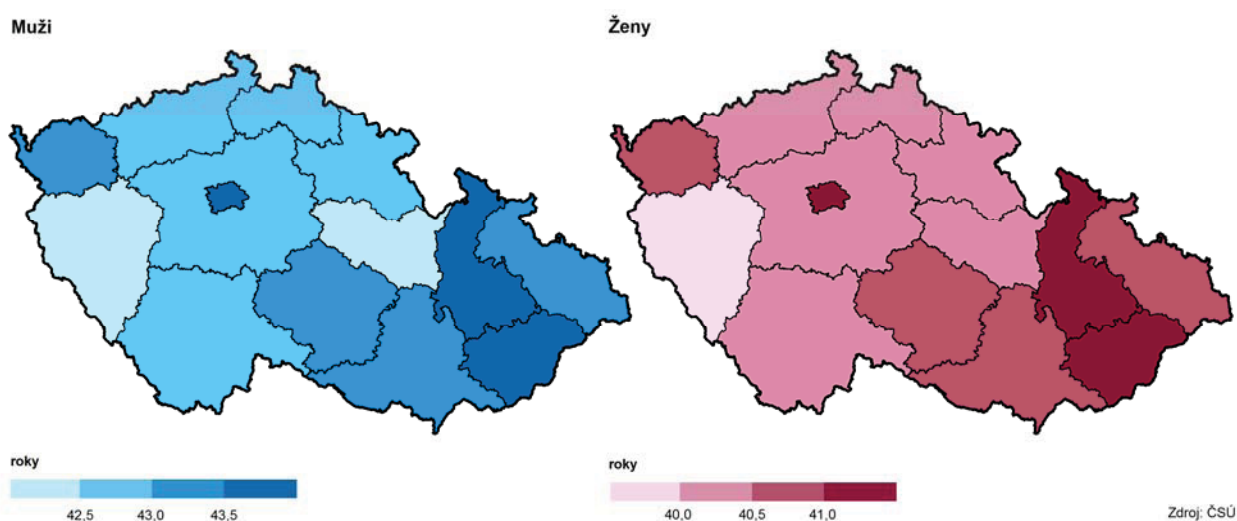
Průměrná délka trvání manželství při rozvodu⁵ dosáhla v roce 2018 v Pardubickém kraji 13,5 roku (v roce 2008 to bylo 12,6 let). Nejkratší délka trvání manželství při rozvodu je dlouhodobě typická pro Karlovarský kraj (11,9 let v roce 2018), nejdelší pak pro kraj Zlínský (14,4 let).

⁵ Průměrná délka trvání manželství při rozvodu je počítána z rozložení měr rozvodovosti podle délky trvání manželství. Uvedené údaje o průměrné délce trvání manželství a úhrnné rozvodovosti jsou převzaty z analýzy ČSÚ „Vývoj obyvatelstva v krajích České republiky“.

Věková struktura rozvádějících se osob se v uplynulých letech proměnila (opět v návaznosti na měnící se věkovou strukturu populace, odsouvání vstupu do manželství do vyššího věku a prodlužující se průměrnou délkou trvání manželství). Výrazně ubylo zejména rozvodů mužů i žen do 30 let. Podíl mužů do 30 let na celkovém počtu rozvodů se snížil z 19 % v roce 2002 na 5 % v roce 2018, u žen pak z 29 % na 10 %. Ve sledovaném období naopak vzrostlo mezi rozvedenými muži a ženami zastoupení 40–49letých a osob nad 50 let.

V roce 2018 bylo nejvíce rozvedených ve věku 40–49 let: 44 % mužů a 39 % žen. Mezi muži pak byli nejvíce zastoupeni 50letí a starší (24 %), u žen tvořily druhou nejpočetnější skupinu 35–39leté (22 %). Věková struktura rozvádějících se žen je ve srovnání s muži o něco mladší, protože ženy obecně vstupují do manželství dříve než muži.

Průměrný věk při prvním rozvodu podle pohlaví a krajů v roce 2018



Průměrný věk při prvním rozvodu dosáhl v Pardubickém kraji v roce 2018 u mužů hodnoty 42,5 let (o 4,8 roku více než v roce 2002) a byl druhý nejnižší v mezikrajském srovnání. Ženy v kraji se poprvé rozváděly v průměru ve 40,2 letech (nárůst o 4,6 roku od roku 2002), což byla mezi kraji čtvrtá nejnižší hodnota. Nejnižší průměrný věk mužů i žen při prvním rozvodu najdeme v roce 2018 v Plzeňském kraji (42,4 let muži a 39,9 let ženy), nejvyšší pak u mužů ve Zlínském kraji (43,9 let) a u žen v Hl. městě Praze (41,2 let).

Stěhování, dlouhodobá migrace, cizinci

Stěhování (oficiálně změna registrovaného pobytu obyvatel) významně ovlivňuje populační vývoj daného území. U nižších územních celků je celková migrace výsledkem dvou druhů migrace – migrace zahraniční a migrace vnitřní (přes hranici daného území, ale v rámci ČR). V případě malé populace mohou roční počty stěhujících se osob kolísat. Data o stěhování jsou přebírána z Ministerstva vnitra; v případě stěhování cizinců je zdrojem dat Ředitelství služby cizinecké policie. Stěhování, a to hlavně ve vztahu k zahraničí, přispívá v Pardubickém kraji z dlouhodobého pohledu k růstu počtu obyvatel.

V průběhu roku 2018 se do Pardubického kraje **přistěhovalo** 6,5 tis. osob, 55 % z celkového počtu přistěhovalých tvořili muži. V poslední dekádě se podíl mužů mezi přistěhovalými do kraje pohyboval od 48 % v letech 2011 a 2013 do 57 % v roce 2008. Dvě pětiny (2,7 tis.) z celkového počtu přistěhovalých osob v roce 2018 se do kraje přistěhovaly ze zahraničí. Mezi přistěhovalými z ciziny převažují muži, v roce 2018 představovali 65 %. Mezi přistěhovalými z ostatních krajů ČR bylo zastoupení mužů 48%.

Z Pardubického kraje se během roku 2018 **vystěhovalo** 4,6 tis. osob, podíl mužů mezi vystěhovalými dosáhl 49 %. V posledních deseti letech se zastoupení mužů mezi vystěhovalými pohybovalo od 46 % v roce 2014

do 52 % v letech 2009 a 2010. Do ostatních krajů ČR se vystěhovalo 4 017 osob (z nich 48 % tvořili muži), do zahraničí pak 541 osob (z toho 61 % mužů).

Stěhování v Pardubickém kraji podle pohlaví

	2002	2004	2006	2008	2010	2012	2014	2016	2018
Přistěhovalí	4 329	4 629	5 525	7 120	4 473	4 304	4 276	4 969	6 539
muži	2 313	2 521	3 001	4 060	2 304	2 138	2 084	2 466	3 588
ženy	2 016	2 108	2 524	3 060	2 169	2 166	2 192	2 503	2 951
z toho ze zahraničí (%)	25,4	31,2	33,2	41,8	15,8	24,2	21,1	24,8	41,0
Vystěhovalí	4 394	4 443	3 882	4 000	4 039	4 257	4 176	4 330	4 558
muži	2 444	2 364	1 911	1 979	2 084	2 133	1 903	2 080	2 243
ženy	1 950	2 079	1 971	2 021	1 955	2 124	2 273	2 250	2 315
z toho do zahraničí (%)	24,7	29,6	10,4	1,4	9,8	14,9	13,1	8,6	11,9
Přírůstek/úbytek stěhováním	-65	186	1 643	3 120	434	47	100	639	1 981
muži	-131	157	1 090	2 081	220	5	181	386	1 345
z toho s cizinou	-59	76	870	1 941	98	244	224	538	1 407
ženy	66	29	553	1 039	214	42	-81	253	636
z toho s cizinou	73	56	564	980	215	165	133	323	733
v tom									
s jinými kraji ČR	-79	54	209	199	121	-362	-257	-222	-159
s cizinou	14	132	1 434	2 921	313	409	357	861	2 140

Stěhování přispívá k početnímu růstu populace kraje v řadě od roku 2004, výjimkou byly pouze roky 2013 a 2015. Saldo zahraniční migrace dosahuje v kraji kladných hodnot trvale již od roku 2004. Naproti tomu tzv. vnitřní migrací (přes hranici kraje v rámci ČR) kraj obyvatele již od roku 2011 ztrácí. Na kladné hodnotě migračního salda v kraji má dlouhodobě zásluhu zahraniční migrace.

Počet obyvatel v průběhu roku 2018 vzrostl v Pardubickém kraji díky stěhování o 1 981 osob (3,8 ‰ v relativním vyjádření a zároveň čtvrtá nejvyšší hodnota mezi kraji ČR), z nich 68 % tvořili muži. Kraj tak byl jedním z jedenácti krajů ČR, které zaznamenaly celkový **migrační přírůstek obyvatelstva**. Nejvyšší kladné migrační saldo zaznamenal (a dlouhodobě zaznamenává) Středočeský kraj (11,4 ‰ v roce 2018), nejvyšší záporné saldo stěhování měl v roce 2018 Moravskoslezský kraj (-1,1 ‰). Přírůstek obyvatel stěhováním se zahraničím činil v roce 2018 v kraji 2 140 osob (ze 45 % se na něm podíleli občané Ukrajiny) a vykompenzoval tak úbytek 159 osob vnitřním stěhováním na území ČR. Na saldu zahraničního stěhování se v roce 2018 muži podíleli 66 %.

Migrační saldo podle pohlaví, věku a rodinného stavu v roce 2018

	Celkem	z toho podle rodinného stavu			
		svobodní/ svobodné	ženatí/ vdané	rozvedení/ rozvedené	ovdovělí/ ovdovělé
Přírůstek/úbytek stěhováním mužů	1 345	638	551	144	5
v tom podle věku					
do 29 let	640	531	99	7	-
30–39	241	26	177	30	3
40–49	309	61	199	48	2
50–59	120	12	72	29	7
60–69	43	7	9	24	3
70 a více let	-8	1	-5	6	-10
Přírůstek/úbytek stěhováním žen	636	288	234	79	27
v tom podle věku					
do 29 let	296	236	54	2	3
30–39	66	15	36	6	5
40–49	165	25	98	29	11
50–59	83	13	27	29	12
60–69	4	-4	10	1	-2
70 a více let	22	3	9	12	-2



Mezi stěhujícími se osobami převládají mladí svobodní lidé do 29 let. Kladné saldo stěhování bylo v roce 2018 zaznamenáno ve všech věkových skupinách mužů a žen, výjimkou byli pouze muži nad 70 let, u nichž počet vystěhovalých převyšil počet přistěhovalých.

Vnitrokrajské stěhování podle pohlaví

	osoby								
	2002	2004	2006	2008	2010	2012	2014	2016	2018
Stěhování v rámci kraje	6 539	6 886	7 910	8 074	7 612	7 840	7 784	8 159	8 398
muži	3 039	3 291	3 787	3 810	3 654	3 649	3 595	3 739	3 857
ženy	3 500	3 595	4 123	4 264	3 958	4 191	4 189	4 420	4 541
v tom mezi									
okresy kraje	1 395	1 493	1 583	1 744	1 716	1 668	1 787	1 822	1 965
obcemi okresu	5 144	5 393	6 327	6 330	5 896	6 172	5 997	6 337	6 433

Mezi obcemi uvnitř Pardubického kraje se v roce 2018 přestěhovalo 8 398 osob. Mezi stěhujícími se v rámci kraje dlouhodobě převládají ženy, v roce 2018 byl jejich podíl 54 %.

Jedním z údajů, kterým lze popsat **dlouhodobou migraci obyvatelstva**, je také údaj o místě narození. Dotaz na bydliště matky v době narození sčítané osoby byl jedním z údajů zjišťovaných při Sčítání lidu, domů a bytů v roce 2011; jde o místo prvního bydliště sčítané osoby.

V době sčítání uvedlo 47 % obyvatel⁶ kraje, že se narodilo v obci svého současného bydliště (tzv. **rodáci**). Podíl rodáků mezi muži dosáhl 50,4 %, což byla hodnota mírně nad republikovým průměrem (49,5 %). Mezi ženami byl podíl rodaček ve srovnání s muži nižší a činil 43,9 % při republikovém průměru 44,8 %. Podíl rodáků jak u mužů, tak u žen byl sedmý nejvyšší v mezikrajském srovnání. Nejvyšší podíl rodáků mužů i žen byl při sčítání v roce 2011 zjištěn ve Zlínském kraji – 56,2 % mužů a 49,9 % žen (shodný podíl nalezneme také u žen v Hl. městě Praze). Nejnižší zastoupení rodáků mezi muži a ženami měl kraj Karlovarský (40,8 % mužů a 36,9 % žen).

Obyvatelstvo podle místa bydliště matky v době narození, pohlaví a věku

Zdroj: SLDB 2011

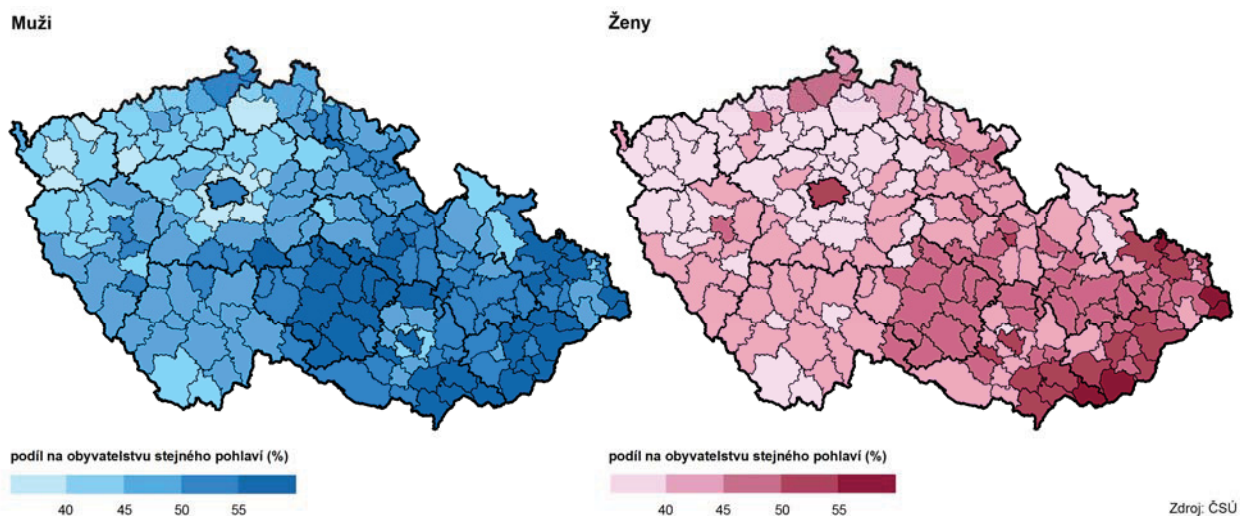
	Muži celkem	z toho věková skupina			Ženy celkem	z toho věková skupina		
		0–14	15–64	65 a více		0–14	15–64	65 a více
Počet obyvatel	252 310	38 765	179 066	33 501	259 317	36 328	173 477	48 829
v tom (%)								
narození v České republice	95,1	99,3	94,5	94,8	95,6	99,2	95,3	94,3
z toho:								
v obci bydliště	50,4	80,2	47,8	30,2	43,9	80,6	41,2	26,0
v jiné obci okresu	18,0	10,0	19,4	20,3	21,4	9,6	23,5	23,1
v jiném okrese kraje	6,1	2,7	6,3	9,6	7,5	2,8	7,7	10,2
v jiném kraji	15,1	5,3	15,2	25,7	17,2	5,3	17,3	25,9
narození v zahraničí	4,4	0,6	5,2	4,9	4,2	0,7	4,5	5,5
z toho ve Slovenské republice	2,0	0,2	2,1	3,4	2,2	0,2	2,1	3,7
nezjištěno	0,5	0,2	0,3	0,2	0,3	0,1	0,2	0,2

Logicky nejvyšší podíl rodáků je mezi dětmi, ve věkové skupině 0 až 14 let je zastoupení rodáků mezi muži a ženami téměř shodné; s rostoucím věkem pak podíl rodáků jak u mužů, tak u žen klesá. Nižší zastoupení rodaček mezi ženami lze vysvětlit tím, že ženy častěji následují svého partnera do místa jeho bydliště.

⁶ Údaj o počtu obyvatel v definitivních výsledcích SLDB 2011 zahrnuje všechny osoby, které měly v rozhodný okamžik sčítání místo obvyklého pobytu na území České republiky. Místo obvyklého pobytu bylo definováno jako místo, kde osoba obvykle tráví období svého každodenního odpočinku bez ohledu na dočasnou nepřítomnost z důvodu rekreace, návštěv, pracovních cest, pobytu ve zdravotnickém zařízení apod. a kde je členem konkrétní domácnosti.

Z územního pohledu žilo v době sčítání nejvíce rodáků v jižní a střední části kraje. Nejvyšší podíl rodáků (ze zjištěných hodnot) mezi muži mělo Hlinecko (60 %), mezi ženami pak SO ORP Česká Třebová (51 %). Nejnižší zastoupení rodáků u obou pohlaví mělo Přeloučsko (43 % mužů a 38 % žen).

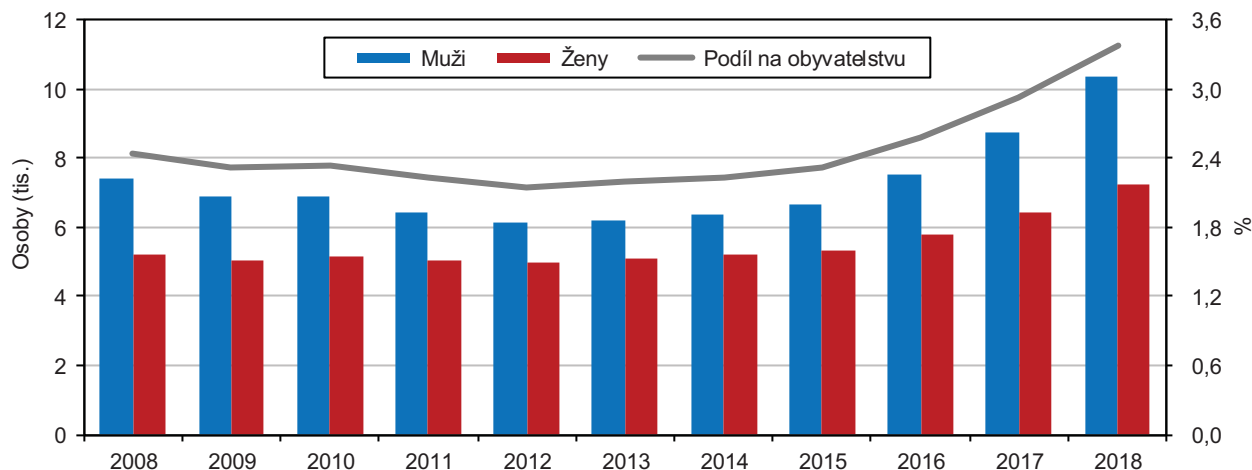
Rodáci podle pohlaví a SO ORP podle SLDB 2011 (ze zjištěných hodnot)



V Pardubickém kraji žilo ke konci roku 2018 celkem 17 575 **cizinců** (občané cizích zemí s povolením k trvalému nebo dlouhodobému pobytu, bez azylantů), což byl nejvyšší zaznamenaný počet za dobu existence kraje. Cizinci pobývající na území kraje tvořili 3,4 % krajské populace a 3,1 % z celkového počtu cizinců žijících v České republice. Nejvíce jsou cizinci zastoupeni v Hl. městě Praze (15,7 %), nejméně pak ve Zlínském kraji (1,8 %). Více než polovina cizinců v kraji (55 % v roce 2018) pobývá na území okresu Pardubice, nejnižší zastoupení mají cizinci v okresech Chrudim a Svitavy (shodně 11 %). V okrese Pardubice byl zaznamenán nejvyšší nárůst počtu cizinců, ke konci roku 2018 jich zde bylo evidováno 5,6krát více než ke konci roku 2000.

Cizinci (bez osob s platným azylem) v Pardubickém kraji (stav k 31. 12.)

Pramen: Ředitelství služby cizinecké policie

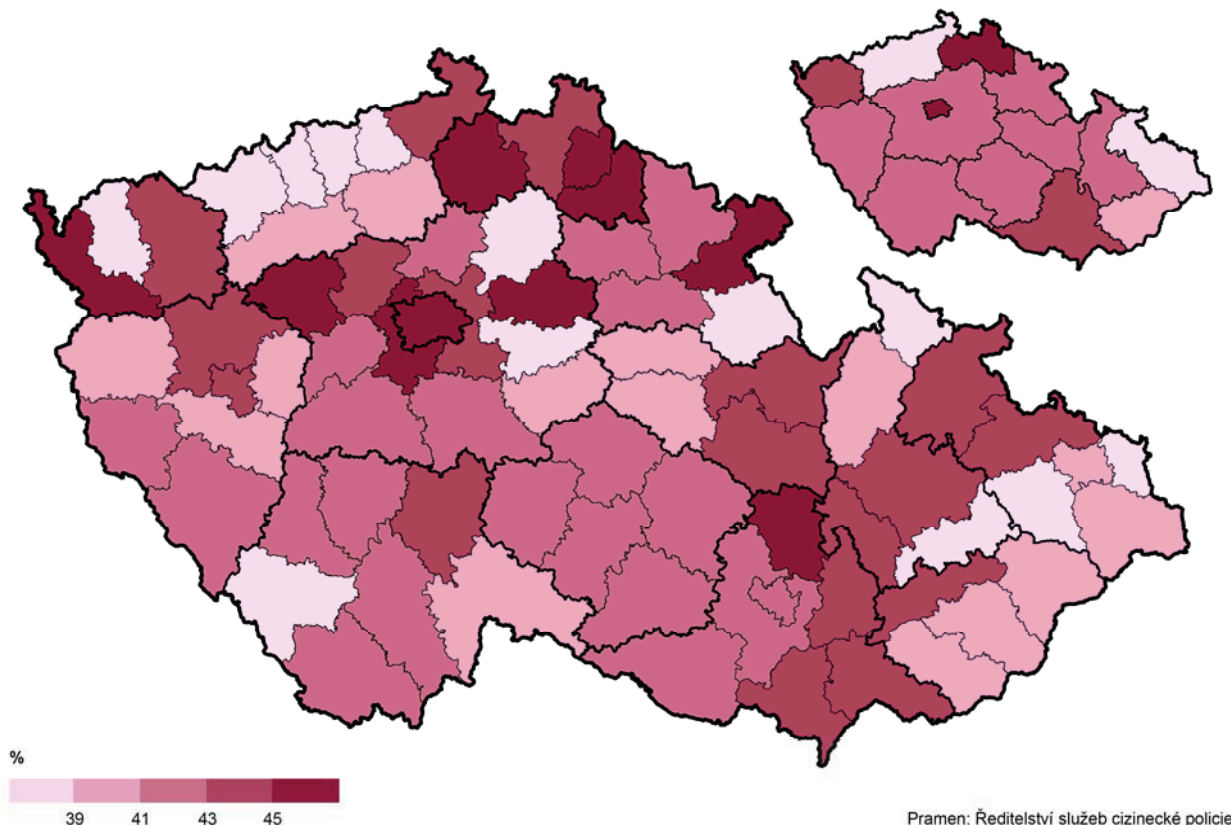


Mezi cizinci převažují muži, v roce 2018 tvořili 58,9 % (4. nejvyšší hodnota mezi kraji) při republikovém průměru 56,8 %. Mezi okresy kraje byli muži mezi cizinci nejvíce zastoupeni na Pardubicku (60,8 %), nejméně na Orlickoústecku (55,1 %). Při pohledu na zastoupení cizinců-mužů v hlavních věkových skupinách zjišťujeme převahu mužů u cizinců pouze ve skupině osob v produktivním věku (15–64 let) – 60,2 %. Mezi cizinci do 15 let byl podíl mužů 49,7 %, mezi osobami 65letými a staršími pak 48,5 %. Pokud vezmeme v úvahu rozdělení cizinců v kraji podle pohlaví a podrobnějších věkových skupin, pak do kategorie 25–44 let spadalo 53,0 % ze všech cizinců-mužů a 48,6 % z žen.



Občané států Evropské unie v roce 2018 tvořili 47 % cizinců v Pardubickém kraji (průměr za ČR dosáhl 41 %). Podle **státního občanství** bylo nejvíce cizinců z Ukrajiny (4,7 tis., tj. 27 % z celkového počtu cizinců žijících v kraji) a ze Slovenska (4,1 tis., tj. 23 %), následovali občané Vietnamu (8,5 %), Polska (7,1 %), Rumunska (6,1 %), Bulharska (5,8 %) a Mongolska (5,1 %). Ve srovnání s republikovým průměrem jsou v kraji nadprůměrně zastoupeni zejména občané Mongolska a Rumunska. Téměř každý desátý Mongol pobývající v roce 2018 v České republice žil v Pardubickém kraji (9,9 %), Rumuni byli zastoupeni 7,4 %.

Podíl žen mezi cizinci podle okresů a krajů k 31. 12. 2018



Obyvatelstvo podle SLDB 2011 (rodinný stav, národnost, víra)

V době Sčítání lidu, domů a bytů v roce 2011 žilo na území Pardubického kraje 511,6 tisíc obyvatel, z nich bylo 259,3 tis. žen (50,7 %). Největší skupinu obyvatel v kraji z hlediska rodinného stavu tvořily osoby ve stavu manželském, a to 44 % (mezi muži bylo 44,7 % **ženatých**, podíl **vdaných** žen dosáhl 43,3 %). Zastoupení obou pohlaví ve skupině osob ve stavu manželském se výrazně mění s věkem. Zatímco u osob do 25 let bylo zastoupení ženatých mužů a vdaných žen poměrně vyrovnané, mezi osobami ve věku 25 až 34 let byl podíl vdaných žen o více než 16 procentních bodů vyšší než podíl ženatých mužů. Od věkové skupiny 60letých a starších podíl ženatých mužů výrazně převyšoval nad podílem vdaných žen (v tomto věku přibývá ovdovělých žen a také úroveň rozvodovosti je u starší generace podstatně nižší než u generace mladší).

Podíl **svobodných** mužů (44,0 %) v kraji byl o téměř 10 procentních bodů vyšší než podíl svobodných žen (34,3 %). Nejvýraznější rozdíl v zastoupení žen a mužů v kategorii svobodných je ve skupině 30 až 34letých. Zatímco mezi muži je v tomto věku svobodných 49,6 %, mezi ženami mají svobodné zastoupení „jen“ 29,4 %.

Rozvedení tvořili 9,3 % obyvatel kraje (8,4 % mezi muži a 10,1 % mezi ženami) a **ovdovělí** 7,4 % z celkového počtu obyvatel kraje (2,6 % mezi muži a 12,1 % mezi ženami). Skupina ovdovělých byla ve všech věkových

kategoriích charakterizována vyšším zastoupením žen než mužů. S rostoucím věkem se podíl ovdovělých žen zvyšoval, mezi ženami 80letými a staršími byl již 78% (podíl ovdovělých mužů v témže věku byl 33 %).

Obyvatelstvo podle rodinného stavu, pohlaví a věku

Zdroj: SLDB 2011

	Muži celkem	z toho podle rodinného stavu (%)				Ženy celkem	z toho podle rodinného stavu (%)			
		svobodní	ženatí	rozvedení	ovdovělí		svobodné	vdané	rozvedené	ovdovělé
Celkem	252 310	44,0	44,7	8,4	2,6	259 317	34,3	43,3	10,1	12,1
z toho ve věku										
0–14 let	38 765	100,0	x	x	x	36 328	100,0	x	x	x
15–19 let	15 349	99,8	0,1	0,1	-	14 366	99,6	0,3	0,1	-
20–24 let	17 067	97,7	2,0	0,1	0,0	16 040	93,1	6,4	0,4	0,0
25–29 let	17 469	81,9	16,5	1,4	0,0	16 084	63,4	33,2	3,1	0,1
30–34 let	21 258	49,6	44,6	5,4	0,1	19 607	29,4	60,8	9,4	0,4
35–39 let	21 916	26,0	61,5	12,1	0,2	20 676	12,8	68,7	17,6	0,9
40–49 let	33 698	13,6	66,7	19,0	0,5	32 704	5,3	69,6	22,7	2,3
50–59 let	34 807	8,1	72,4	17,6	1,8	35 397	3,0	71,1	18,1	7,6
60–69 let	29 815	4,6	78,8	11,6	5,1	33 272	2,6	64,1	12,3	21,0
70–79 let	14 655	2,9	78,1	5,5	13,3	21 118	2,1	40,8	7,2	49,9
80 a více let	6 533	2,4	60,8	3,6	33,1	13 042	2,8	13,5	5,5	78,1

V **celorepublikovém pohledu** byl podíl ženatých mužů i vdaných žen zjištěný při sčítání v roce 2011 v kraji třetí nejvyšší. Podíl rozvedených mužů byl mezi kraji čtvrtý nejnižší, podíl rozvedených žen třetí nejnižší. Nejvyšší podíl svobodných mužů i žen **mezi správními obvody ORP** byl na severovýchodě kraje – na Lanškrounsku a Žamberku. Nejvyšší zastoupení osob ženatých, resp. vdaných vykazovalo Holicko, Litomyšlsko, Poličsko a Hlinecko, tedy oblasti charakteristické vysokým podílem věřících osob v populaci. Nejvyšší podíly rozvedených byly zjištěny na Pardubicku a Českoříbovsku.

Obyvatelstvo podle národnosti, pohlaví a věku

Zdroj: SLDB 2011

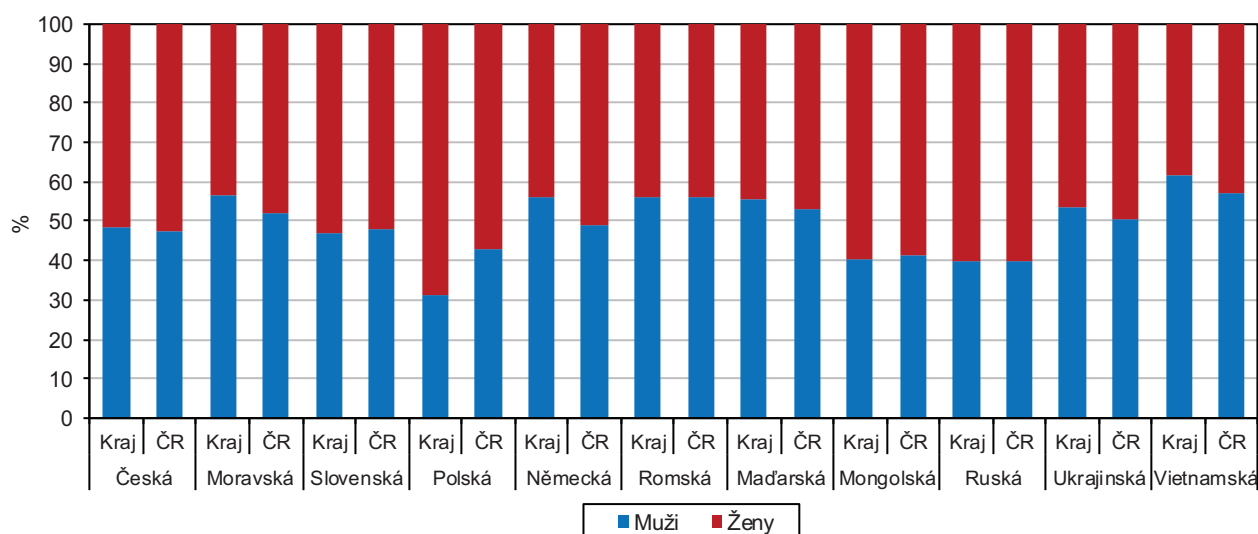
	Muži celkem	z toho věková skupina (%)			Ženy celkem	z toho věková skupina (%)		
		0–14	15–64	65 a více		0–14	15–64	65 a více
Počet obyvatel	252 310	15,4	71,0	13,3	259 317	14,0	66,9	18,8
z toho národnost:								
česká	175 206	15,4	69,7	14,8	187 230	13,4	66,2	20,2
moravská	2 558	7,6	71,2	20,9	1 956	8,6	67,5	23,8
slovenská	2 252	2,9	76,8	19,8	2 537	3,0	72,1	24,6
polská	193	2,1	91,2	5,2	428	1,2	87,1	11,7
německá	162	6,2	56,2	37,7	126	4,0	40,5	55,6
romská	98	16,3	78,6	4,1	77	28,6	67,5	3,9
maďarská	143	-	71,3	28,7	114	0,9	61,4	36,8
mongolská	93	21,5	78,5	-	138	11,6	88,4	-
ruská	84	9,5	82,1	8,3	128	7,0	72,7	18,8
ukrajinská	866	6,8	91,3	0,8	755	10,9	86,1	2,8
vietnamská	505	8,1	90,9	0,2	314	16,6	82,2	-
neuveďeno	67 653	16,4	73,6	9,2	63 493	16,5	68,4	14,6

Zodpovězení otázky na **národnost**, ke které se obyvatelé hlásí, bylo dobrovolné. Možnost nezodpovědět tuto otázku využila čtvrtina obyvatel kraje (67,7 tis. mužů a 63,5 tis. žen). K české národnosti se přihlásilo více než 95 % osob (94,9 % mužů a 95,6 % žen), které otázku národnosti zodpověděly; 1,3 % obyvatel se přihlásilo k národnosti slovenské (1,2 % mužů a 1,3 % žen), následovala národnost moravská s 1,2% podílem (1,4 % mužů a 1,0 % žen), dále národnost ukrajinská a vietnamská.



Obyvatelstvo podle pohlaví a národnosti v Pardubickém kraji a ČR

Zdroj: SLDB 2011



Také zodpovězení otázky na vztah k víře bylo dobrovolné a odpovědělo na ni pouze 55 % obyvatel kraje (136,6 tis. mužů a 143,0 tis. žen). Za osoby bez náboženské víry se označilo 36,4 % mužů (91,8 tis.), 17,7 % (44,8 tis.) z celkového počtu mužů v kraji uvedlo, že jsou věřící. Mezi ženami byl podíl věřících vyšší, k věřícím se přihlásilo 21,7 % žen (56,2 tis.), 33,5 % (86,8 tis.) žen pak uvedlo, že je bez náboženské víry.

Obyvatelstvo podle náboženské víry, pohlaví a věku

Zdroj: SLDB 2011

	Muži celkem	z toho věková skupina			Ženy celkem	z toho věková skupina		
		0–14	15–64	65 a více		0–14	15–64	65 a více
Počet obyvatel	252 310	38 765	179 066	33 501	259 317	36 328	173 477	48 829
z toho (%):								
věřící – nehlásící se k církvi	5,5	2,6	5,9	7,0	6,5	2,9	7,1	7,2
věřící – hlásící se k církvi	12,2	8,8	10,2	27,6	15,2	9,4	11,6	32,4
z toho:								
Církev československá husitská	0,3	0,1	0,2	1,2	0,5	0,1	0,2	1,8
Církev římskokatolická	8,7	6,8	6,8	21,0	11,0	7,4	8,2	23,9
Českobratrská církev evangelická	0,9	0,5	0,7	2,3	1,1	0,5	0,8	2,5
bez náboženské víry	36,4	39,6	38,5	22,1	33,5	39,0	37,0	16,9
neuveďeno	45,9	49,0	45,5	43,4	44,9	48,7	44,3	43,6

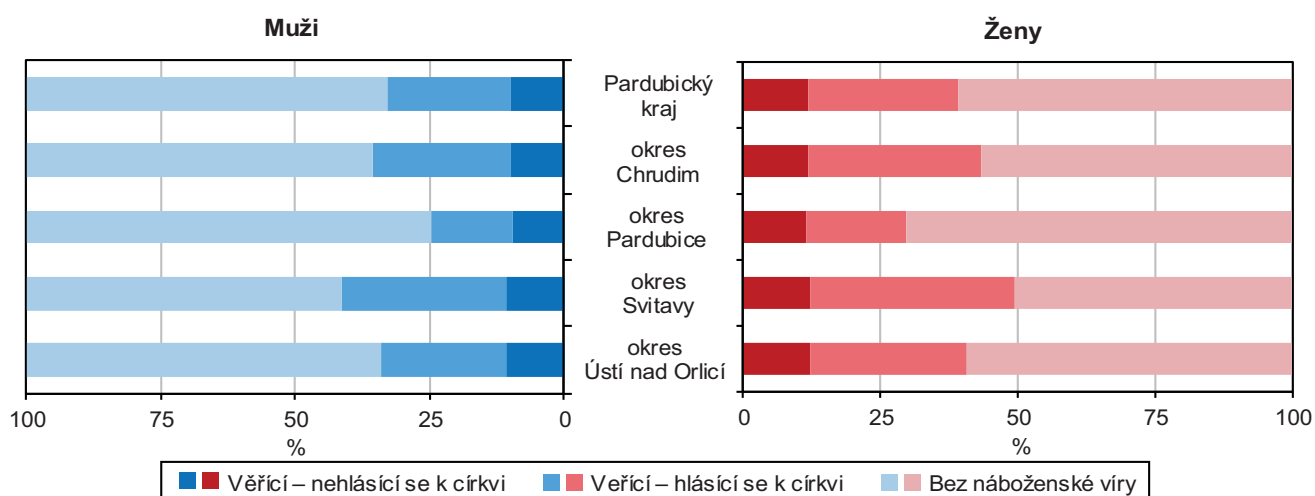
Pokud se zaměříme pouze na skupinu osob, které na otázku vztahu k víře odpověděly, pak se za osoby bez náboženské víry označilo téměř 64 % obyvatel kraje (67,2 % mezi muži a 60,7 % mezi ženami). K věřícím se přihlásilo více než 100 tisíc osob, 44,8 tis. mužů (32,8 % z mužů, kteří odpověděli) a 56,2 tis. žen (39,3 %). Z celorepublikového hlediska je zastoupení věřících v populaci kraje průměrné (podíl věřících mužů i žen byl mezi kraji sedmý nejvyšší); na prvním místě mezi kraji ČR se s podílem 58,2 % věřících mužů a 65,9 % věřících žen umístil Zlínský kraj.

Z hlediska věku jsou věřící muži i ženy nejvíce zastoupeni v kategorii nad 65 let. Mezi muži staršími 65 let, kteří se k otázce víry vyjádřili, se jich za věřící označilo 61,0 %, u žen byl tento podíl ještě o téměř deset procentních bodů vyšší (70,1 %). V kategorii osob do 14 let více než tři čtvrtiny mužů i žen uvedly, že jsou bez náboženské víry.

Největší část věřících hlásících se k církvi (lidé mohli při sčítání uvést rovněž odpověď, že jsou věřící, ale nehlásí se k církvi) se přihlásila k Církvi římskokatolické: 71 % mužů a 73 % žen.

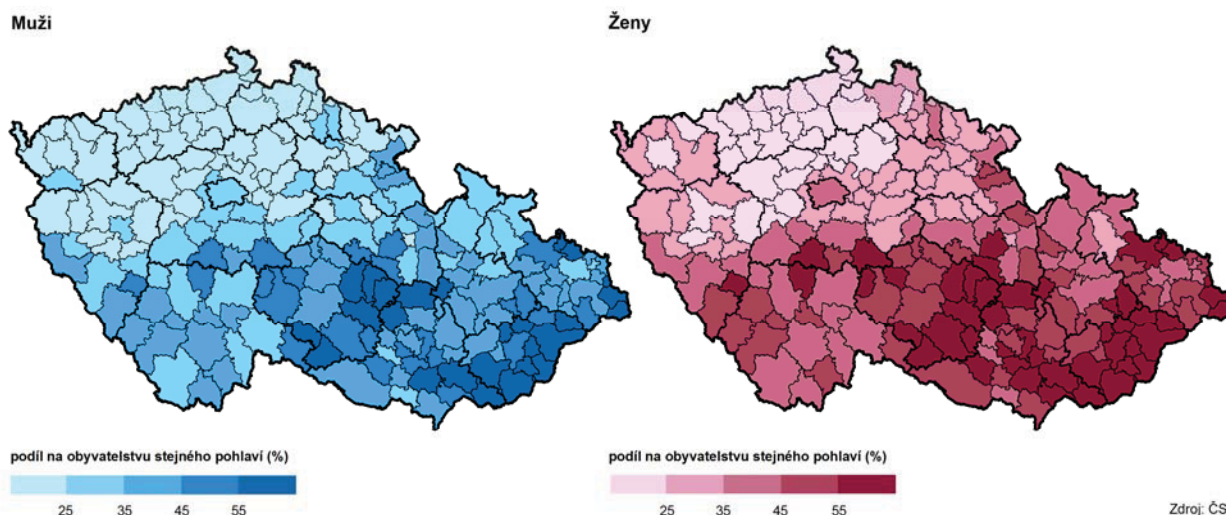
Obyvatelstvo Pardubického kraje podle pohlaví, náboženské víry a okresů (ze zjištěných hodnot)

Zdroj: SLDB 2011



Mezi okresy kraje byl největší podíl věřících mužů i žen zjištěn na Svitavsku (41,5 % mužů a 49,4 % žen), nejnižší pak na Pardubicku (24,7 % mužů a 29,8 % žen).

Věřící obyvatelstvo podle pohlaví a SO ORP podle SLDB 2011 (z osob s uvedeným vztahem k víře)



Zdroj: ČSÚ

Při bližším územním pohledu je patrný nejvyšší podíl věřících mužů i žen v jižní části kraje – na Hlinecku, Poličsku a Litomyšlsku.

Projekce obyvatelstva do roku 2050

Projekce obyvatelstva v krajích ČR do roku 2050 (vydaná v lednu 2014) předpokládala plynulý vývoj jednotlivých demografických procesů s mírným růstem úrodnosti a poklesem intenzity úmrtnosti. V projekci byla zahrnuta i migrace obyvatel kraje, jejíž vývoj je však jen velmi těžko předvídatelný. Celkový počet obyvatel kraje by měl plynule klesat a do roku 2050 se snížit na 488 tisíc osob (242 tis. mužů a 246 tis. žen), což je o přibližně 32 tis. obyvatel méně než v současné době. K výrazným změnám by mělo dojít ve věkové struktuře obyvatel, podíl obyvatel ve věku nad 65 let by měl do roku 2050 vzrůst na 31 %, ze současných 20 %. Na 100 dětí do 15 let by mělo podle projekce v roce 2050 připadat již 236 seniorů oproti současným 126.

Nová projekce za kraje do roku 2070 bude publikována 28. listopadu 2019.