

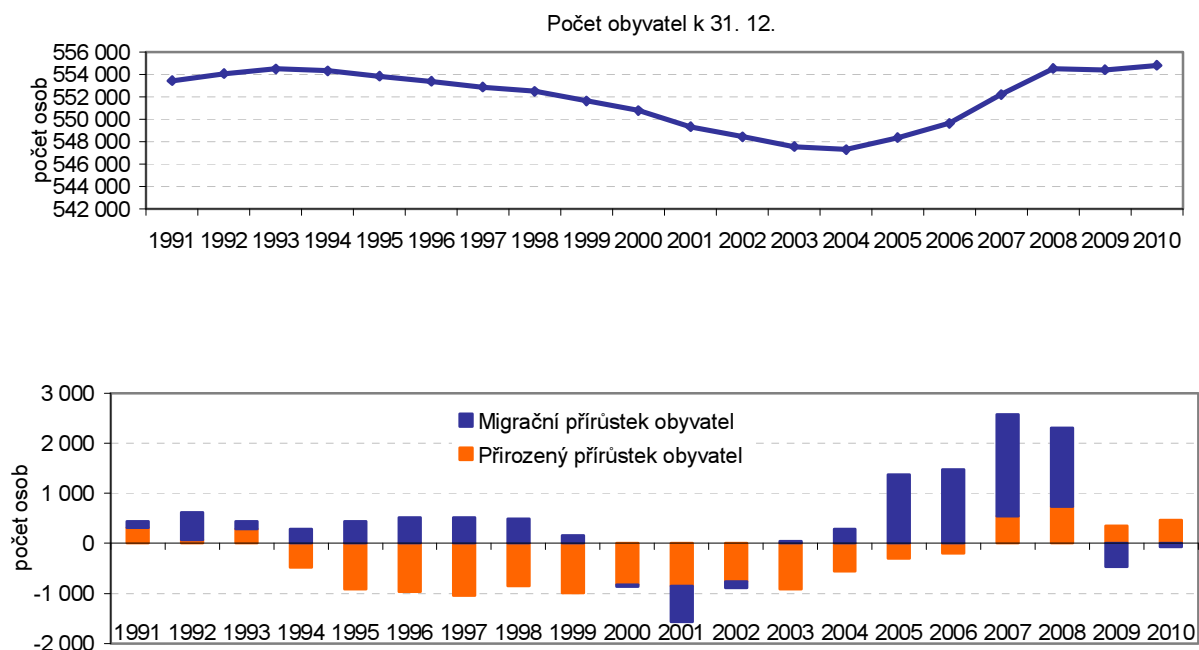
1. DEMOGRAFICKÝ VÝVOJ

Nejvyšší počet obyvatel od roku 1991.. Královéhradecký kraj měl k 31. 12. 2010 nejvíce obyvatel od roku 1991. Celkový přírůstek obyvatel byl po úbytku obyvatel v roce 2009 opět kladný, ve srovnání s rokem 2009 byl v kraji zaznamenán vyšší i přirozený přírůstek, úbytek obyvatel důsledkem stěhování byl v porovnání s rokem 2009 minimální.

... v roce 2010 vzrostl přirozenou měnou. Počet obyvatel Královéhradeckého kraje dosáhl k 31. 12. 2010 celkem 554 803 osob, z toho 282 869 žen, tj. 51,0 %. Počet obyvatel se od počátku roku 2010 zvýšil celkem o 401 osob, přirozenou měnou přibýlo v kraji 468 obyvatel, důsledkem stěhování se počet obyvatel snížil o 67 osob. Úbytek obyvatel stěhování byl ovlivněn migrací v okresech Náchod, Rychnov nad Kněžnou a Trutnov.

Demografický vývoj se stabilizoval. Po dlouhodobém poklesu populace kraje až do roku 2004, kdy nastala změna trendu, se stavy obyvatel začaly meziročně zvyšovat. Roky 2007 a 2008 byly roky s poměrně vysokým přírůstkem obyvatel díky vyšší porodnosti. Ke konci roku 2008 se tak Královéhradecký kraj dostal téměř zpět na počet obyvatel z konce 80. let 20. století¹. Celkový přírůstek obyvatel za rok 2008 (4,2 ‰) byl nejvyšší za posledních téměř 20 let. Počínaje rokem 2009 již populace kraje stagnovala a ke konci 1. čtvrtletí ubylo v kraji celkem 170 osob, z toho 155 vlivem přirozeného úbytku. Další čtvrtletí pak znamenala kladný vývoj přirozeného přírůstku a pokles celkového stavu obyvatel ovlivnilo stěhování, zejména stěhování z okresů Trutnov a Náchod.

Graf 1.1 Počet obyvatel, přirozený a migrační přírůstek v Královéhradeckém kraji



Počet obyvatel díky přirozenému přírůstku rostl...

Již čtvrtým rokem v řadě se na celkovém přírůstku obyvatel kladně podílel přirozený přírůstek. V roce 2010 se v Královéhradeckém kraji narodilo o 468 dětí více než kolik obyvatel kraje v tomto roce zemřelo. Byl to druhý nejlepší výsledek v posledních třiceti letech po vývoji v roce 2008. Tento trend probíhal v celé České republice kromě Moravskoslezského kraje, kde se již v roce 2010 narodilo méně dětí než v kraji zemřelo.

¹ Zde je však nutné upozornit na to, že v letech 1991 a 2001 proběhla Sčítání lidu, domů a bytů, při nichž došlo ke korekci počtu obyvatel.

...vlivem migrace se druhým rokem snížil.

Stěhováním se celkový stav obyvatel meziročně snížil o 160 osob. Do kraje se během roku přistěhovalo celkem 5 051 lidí, z nichž pětina byla ze zahraničí (v roce 2007 činil tento podíl více než 52 %). Přestože úbytek obyvatel důsledkem stěhování byl v kraji zaznamenán ve všech čtvrtletích roku 2010, k 31. 12. 2010 v kraji ubylo pouhých 67 obyvatel, tzn. že do kraje se během roku 2010 přistěhovalo o 67 osob méně, než se z kraje vystěhovalo. V porovnání s rokem 2009 je vývoj migrace v kraji mnohem příznivější, v roce 2009 činil úbytek obyvatelstva důsledkem stěhování 468 osob.

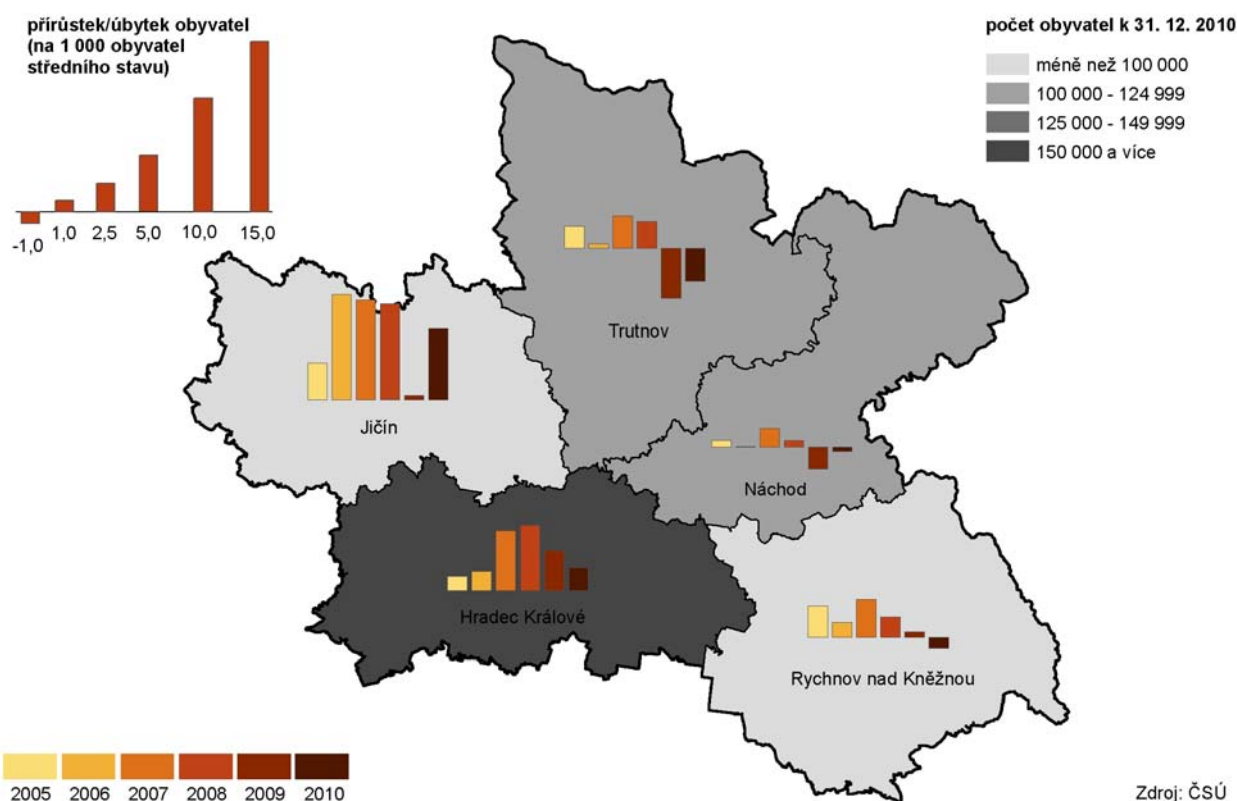
Stěhování probíhalo většinou v rámci České republiky...

Největší podíl přistěhovalých z ciziny tvořili občané Ukrajiny a Vietnamu. Z kraje se vystěhovalo 5 118 obyvatel, z nich se stěhovala do zahraničí také pětina (v roce 2005 to bylo 18,5 %, v roce 2008 pouhá 2 %) a mezi kraji to byl třetí nejvyšší podíl za Moravskoslezským a Jihočeským krajem. Z kraje se v roce 2010 stěhovali především občané Polska a Slovenska. Migrací do ostatních krajů České republiky ubylo v kraji celkem 4 194 osob a vystěhováním do ciziny pak 924 osob.

...v rámci kraje se stěhovalo 9 tisíc osob.

Objem vnitřního stěhování (stěhování obyvatel v rámci kraje) představoval v roce 2010 celkem 8 978 osob, tj. o 512 osob meziročně více. Tento počet se dlouhodobě postupně zvyšoval, když v roce 2005 to bylo 7 864 osob, nejvíce pak 9 316 osob v roce 2007. Stěhování mezi okresy kraje bylo v roce 2010 evidováno u 2 135 osob a zbývajících 6 843 osob se stěhovalo mezi obcemi okresu.

Pohyb obyvatel v okresech Královéhradeckého kraje v letech 2005 až 2010



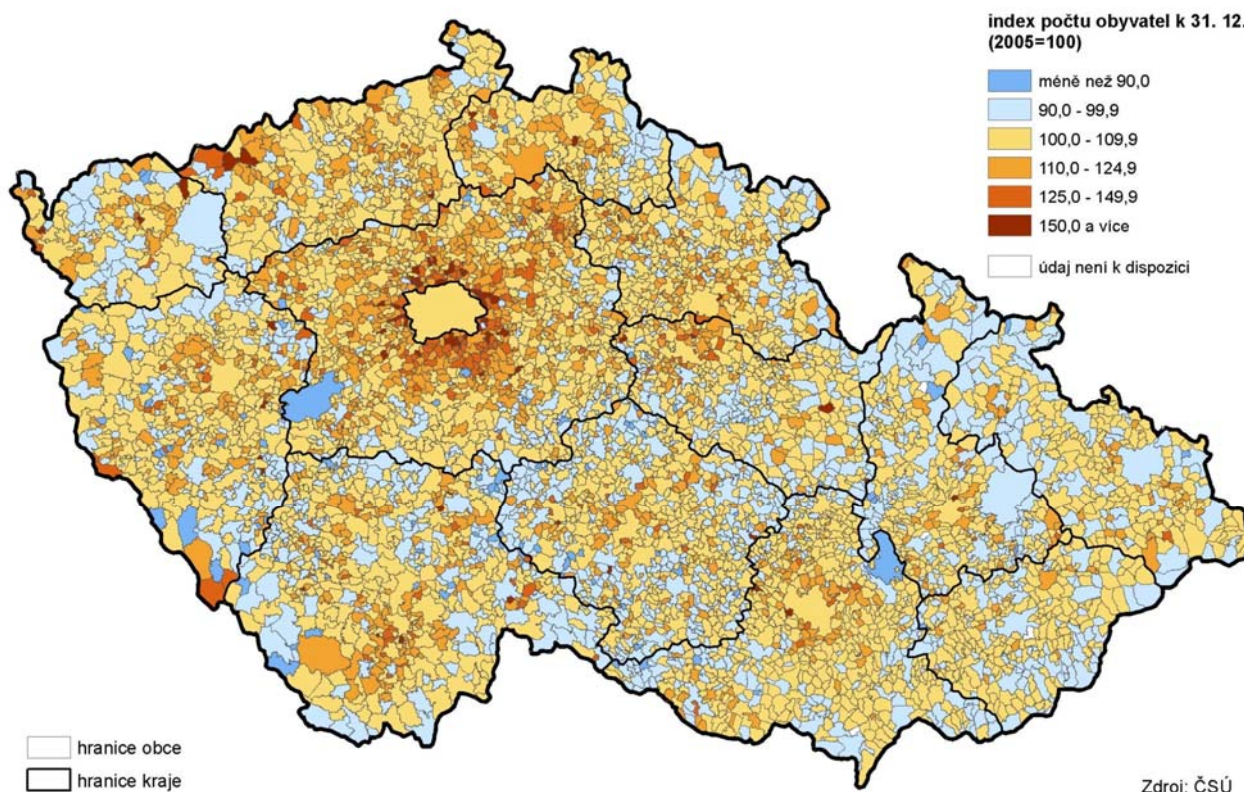
Nejlidnatější okres je Hradec Králové.

Nejlidnatějším okresem je okres Hradec Králové s více než 163 tisíci obyvateli. Naopak populačně nejmenší s 79 tisíci obyvateli je okres Rychnov nad Kněžnou. Hustotou 117 obyvatel na km² nedosahuje kraj celorepublikového průměru 134 osob. Rozdílná je i v okresech a pohybuje se od nejvyšší v okrese Hradec Králové (183 obyvatel na km²) po nejnižší v okrese Rychnov nad Kněžnou (81 obyvatel na km²).

Sídelní struktura se nemění.

Královéhradecký kraj má od roku 1995 celkem 448 obcí, z toho k 31. 12. 2010 mělo 48 obcí statut města a 10 obcí statut městysu. Průměrný počet obyvatel v obci činil 1 238 osob, ve městě 7 813 osob a na venkově 449 osob. Ve venkovských obcích (nemají statut města) žilo 180 tisíc obyvatel.

Změna počtu obyvatel v obcích mezi roky 2005 a 2010



Ve městech kraje žijí dvě třetiny obyvatel...

Ve městech kraje žijí více než dvě třetiny obyvatel. Krajské město Hradec Králové mělo k 31. 12. 2010 celkem 94 318 obyvatel (čtvrtina městského obyvatelstva kraje), druhým největším městem kraje s 30 819 obyvateli je město Trutnov, třetím Náchod s 20 688 obyvateli a následují města s méně než 20 tisíci obyvateli. Od 10 do 20 tisíc obyvatel měla ke konci roku 2010 města Jičín, Dvůr Králové nad Labem, Jaroměř, Vrchlabí a Rychnov nad Kněžnou. Pět měst mělo méně než tisíc obyvatel, nejmenším městem s 640 obyvateli je centrum Krkonoš Pec pod Sněžkou a Stárvov s 642 obyvateli.

...ve 29 městech ubylo obyvatelstvo.

V roce 2010 došlo k celkovému úbytku obyvatel ve 29 městech (1 580 osob), nejvíce obyvatel ubylo ve Vrchlabí (249 obyvatel), v Trutnově (186 obyvatel) a v Hradci Králové (175 obyvatel). Naopak město Jičín zaznamenalo celkový přírůstek 242 obyvatel, tento přírůstek byl ovlivněn stěhováním (207 obyvatel). Důsledkem stěhování se počet obyvatel snížil ve 32 městech kraje (1 821 osob), nejvyšší úbytek zaznamenala opět města Vrchlabí, Trutnov a Hradec Králové. Přirozenou měnou ubylo obyvatelstvo ve 20 městech (190 osob), nejvíce ve městech Dvůr Králové nad Labem, Hronov a Police nad Metují.

Porodnost již druhým rokem stagnovala.

V roce 2010 se v kraji narodilo 6 021 dětí, což představuje 10,9 dětí na 1 000 obyvatel středního stavu (3 131 chlapců a 2 890 dívek). Jedná se o nižší počet než v roce 2009, kdy byla nejvyšší úroveň od roku 1994 (doby, kdy začala obecná míra porodnosti prudce klesat).

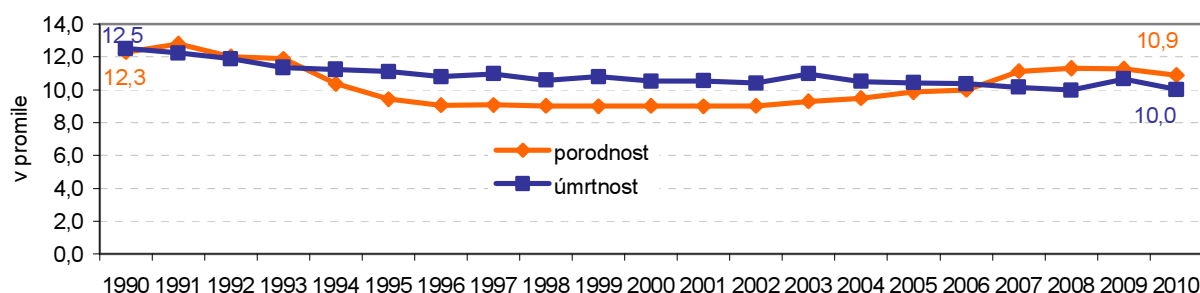
Vzrostl podíl dětí narozených jako druhé v pořadí.

Nejvíce dětí 2 640 (tj. 43,8 %) se narodilo jako prvorozených, 2 433 (tj. 40,4 %) se narodilo jako druhých v pořadí, zbyvajících 948 dětí (tj. 15,7 %) se narodilo jako třetí a další sourozenec. Zvýšil se podíl dětí narozených jako druhé v pořadí. Nejvíce dětí se narodilo v okrese Hradec Králové (1 777 dětí, tj. 29,5 % živě narozených v kraji), v přepočtu na 1 000 obyvatel středního stavu pak v okrese Rychnov nad Kněžnou (11,3 ‰).

Úmrtnost se znovu snížila.

Úmrtnost (měřená obecnou mírou úmrtnosti) meziročně klesla. Stoupla v roce 2009 po dlouhodobém mírném poklesu a přiblížila se na úroveň roku 2008. V Královéhradeckém kraji zemřelo v roce 2010 celkem 5 553 obyvatel. Z hlediska příčin nemocí převažovaly nemoci oběhové soustavy (50,6 %) a zhoubné novotvary (27,4 %). Meziročně klesl podíl úmrtí na nemoci oběhové soustavy o 2,6 procentního bodu a naopak podíl úmrtí na zhoubné novotvary o 2,2 procentního bodu vzrostl.

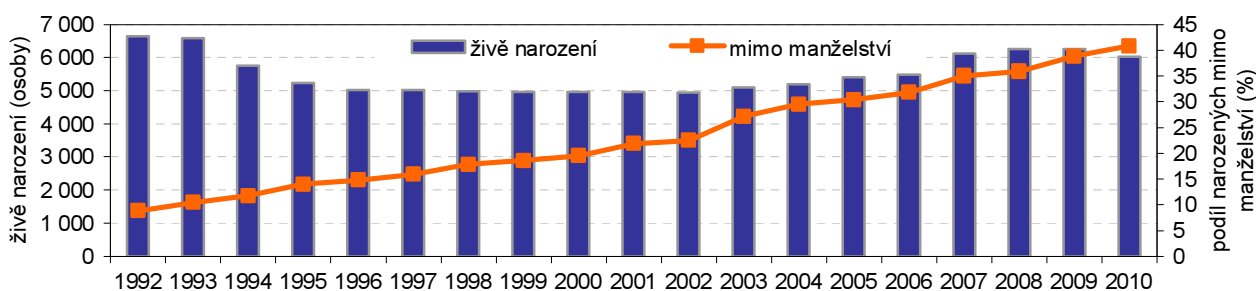
Graf 1.2 Porodnost a úmrtnost v Královéhradeckém kraji



Přibýlo dětí narozených mimo manželství...

V manželství se narodilo 3 564 dětí, tj. 59,2 %. V roce 2010 pokračoval dlouhodobý růst počtu i podílu dětí narozených mimo manželství¹. Mezi kraji byl Královéhradecký kraj s již 40,8 % na 6. místě, když nejnižší podíl byl ve Zlínském kraji (31,9 %) a nejvyšší v Karlovarském kraji (58,5 %).

Graf 1.3 Živě narození a narození mimo manželství v Královéhradeckém kraji



Obyvatelstvo kraje postupně stárne a patří k nejstarším v ČR za Hl. městem Praha.

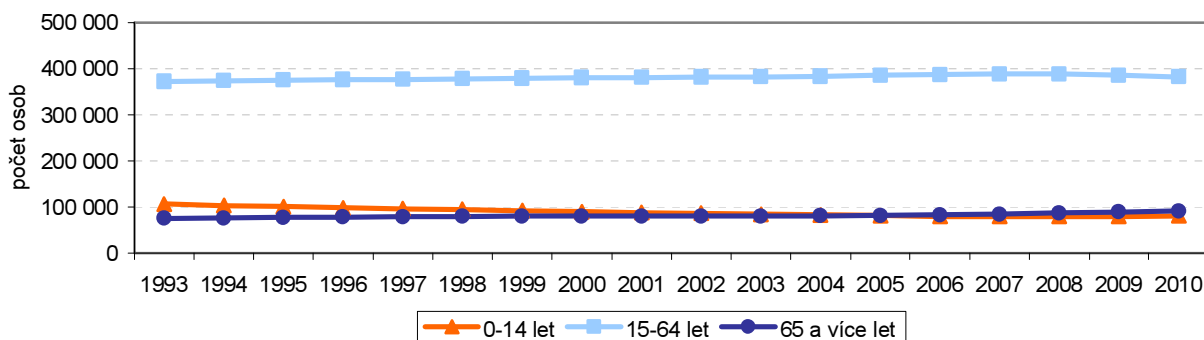
Obyvatelstvo Královéhradeckého kraje patří k nejstarším mezi kraji ČR. Ke konci roku 2010 dosáhl průměrný věk obyvatel již 41,3 let, u mužů to bylo 39,7 let a u žen 42,8 let a je tak dlouhodobě nad celorepublikovým průměrem hned za Hl. městem Praha, stejně tak u mužů i u žen. Nárůst průměrného věku je pozvolný a v posledních letech se zvyšuje o dvě desetiny ročně. Pro srovnání v roce 1991 činil 36,8 let, v roce 2000 již 39,0 let a 40-ti letou hranici překročil v roce 2004 a v roce 2009 se už dostal za hranici 41 let.

¹ Z dostupných údajů ovšem nelze zjistit, kolik z dětí narozených mimo manželství se skutečně narodilo svobodným matkám žijícím v domácnosti bez partnera a kolik jich žije v úplných rodinách bez uzavření sňatku.

Nejvyšší podíl obyvatel ve věku 65 a více let a nejnižší ve věku 15 – 64 let mezi kraji...

Dlouhodobě pokračuje růst počtu osob starších 65 let. Královéhradecký kraj měl k 31. 12. 2010 stále nejnižší podíl obyvatel ve věku 15 – 64 let ze všech krajů (69,0 %) a zároveň měl nejvyšší podíl obyvatel ve věku nad 65 let (16,5 %), překonal již i Hl. město Prahu (16,4 %). V roce 2010 tvořilo obyvatelstvo kraje ze 14,5 % děti, ze 69,0 % obyvatelé ve věku 15 až 64 let a z 16,5 % obyvatelstvo 65-leté a starší.

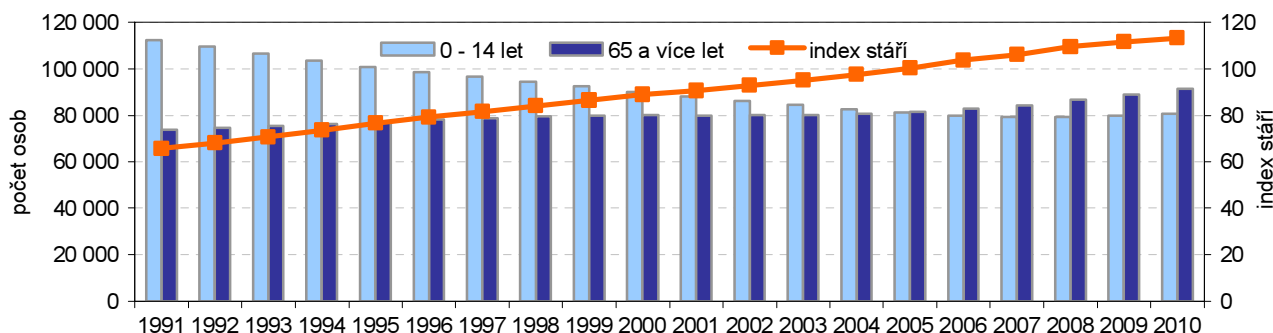
Graf 1.4 Věkové složení obyvatel Královéhradeckého kraje (stav k 31. 12.)



...což zvýšilo hodnotu indexu stáří.

I přes vyšší porodnost v posledních letech vzrůstá v kraji rozdíl mezi nejmladší a nejstarší věkovou kategorií, počet 15 až 64-letých osob spíše stagnuje a v loňském roce mírně poklesl. V roce 2005 poprvé převýšil počet osob nejstarší věkové kategorie dětskou složku o 259 osob a v roce 2010 to bylo již o 10 798 osob, tj. o dalších 1 483 osob více než v roce 2009. Na 100 dětí ve věku 0-14 let připadlo v kraji v roce 2010 již 113,4 osob 65-letých a starších. Naprosto odlišný poměr je podle pohlaví, kdy index stáří u mužů představoval v roce 2010 hodnotu 89,4 a u žen 138,9. V průměru za Českou republiku jsou hodnoty indexu stáří nižší, a to celkem 107,8, u mužů 84,5 a u žen 132,3.

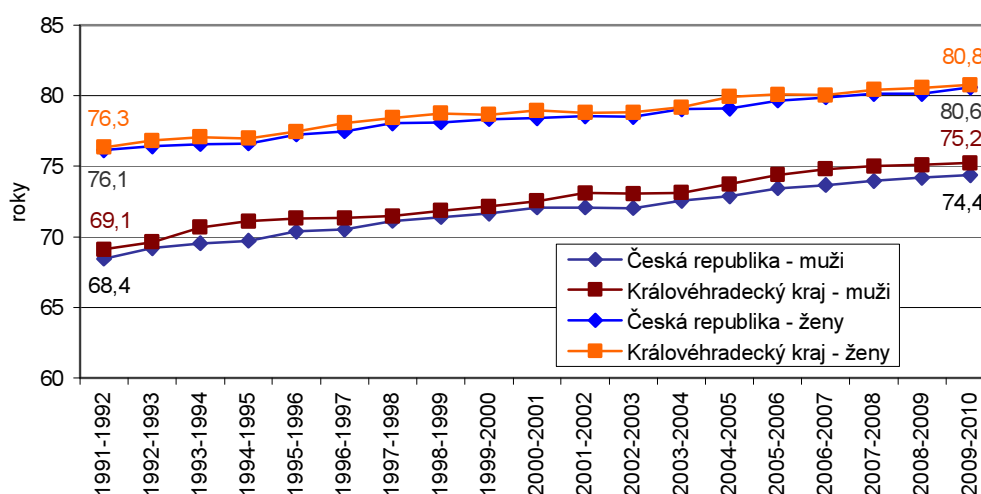
Graf 1.5 Obyvatelstvo v základních věkových skupinách a index stáří v Královéhradeckém kraji



Naděje dožití tento stav vylepšuje.

Naproti tomu můžeme v kraji sledovat příznivý vývoj ukazatele naděje dožití, jehož hodnota odráží kvalitu života. Královéhradecký kraj dosahuje dlouhodobě nejvyšších hodnot mezi kraji České republiky. Obecně se hodnota ukazatele naděje dožití při narození stále zvyšuje, a to důsledkem poklesu intenzity úmrtnosti. Podle posledních údajů by se právě narozený chlapec měl pravděpodobně dožít 75,2 let a dívka 80,8 let. Naděje dožití mužů i žen Královéhradeckého kraje je mírně nad průměrem ČR po celé sledované 20-ti leté období a rozdíl mezi pohlavími se postupně mírně snižuje. Přitom naděje dožití mužů je druhá nejvyšší za Hl. městem Praha, u žen je to až 5. místo. Pomyslná hranice mezi první a druhou polovinou života je u mužů věk 37 a 38 let a u žen 40 a 41 let.

Graf 1.6 Naděje dožití mužů a žen v Královéhradeckém kraji v letech 1991 až 2010 při narození (0 letí)



Počet uzavřených manželství se zvýšil.

V Královéhradeckém kraji bylo v roce 2010 uzavřeno celkem 2 484 sňatků a jejich počet tak oproti roku 2009, kdy dosáhl nejnižší hodnoty od počátku 90. let, mírně vzrostl. Meziročně bylo oddáno o 63 párů více. Více než 70 % sňatků bylo uzavřeno jako prvních. Průměrný věk ženichů a nevěst se dlouhodobě postupně zvyšuje, u ženichů činil 34,8 let a u nevěst 31,6 let. Nevěsty se v kraji poprvé vdávaly v průměru ve věku 27,9 let, průměrný věk ženichů při prvním sňatku byl 30,6 roků.

Sňatečnost klesá, ale byla nad průměrem celorepublikovým...

V dlouhodobém vývoji sňatečnost v kraji klesá a v roce 2010 bylo uzavřeno 4,5 sňatků na 1 000 obyvatel středního stavu. Výjimkou byl rok 2007, kdy se počet sňatků krátkodobě zvýšil. Projevila se tzv. příznivá „konstelace šťastných čísel“, kdy 7. 7. 2007 připadlo na sobotu. Míra sňatečnosti se v roce 2010 po dlouhodobém vývoji dostala nad celorepublikový průměr (4,4 ‰).

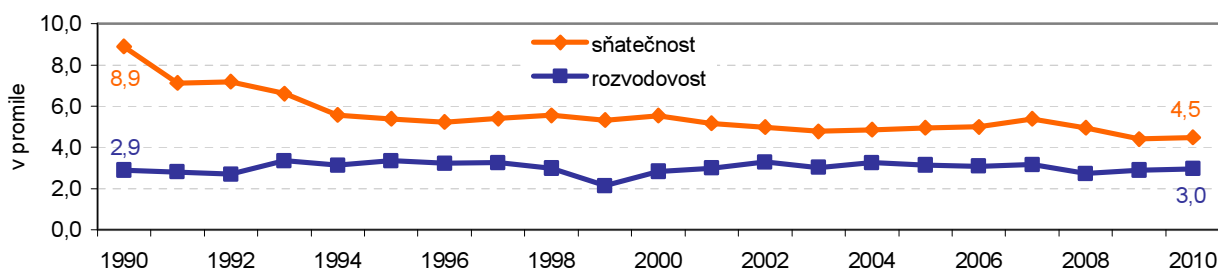
...rozvody mírně vzrostly...

Rozvedeno bylo v kraji v roce 2010 celkem 1 640 manželství, což je další mírné meziroční zvýšení o 43 rozvodů. Nejčastěji jsou rozváděna manželství trvající 15 a více let, těch proběhlo v loňském roce 782, tj. 47,7 % a jejich počet se dlouhodobě každoročně zvyšuje. Manželství s nezletilými dětmi bylo rozvedeno 990, tj. tři pětiny. Průměrný věk při rozvodu roste a u mužů byl 42,4 let, u žen 39,6 let a při prvním rozvodu byl u mužů 40,9 let, u žen 38,5 let.

...rozvodovost dlouhodobě stagnuje.

Index rozvodovosti se meziročně nezměnil. Na 100 sňatků připadlo 66 rozvodů, což je stejné jako v roce 2009, kdy tento ukazatel oproti předchozím roků začal klesat. Rozvodovost v kraji dlouhodobě spíše stagnuje a míra rozvodovosti (3,0 ‰) se již druhým rokem dostala těsně nad celorepublikovou hodnotu (2,9 ‰).

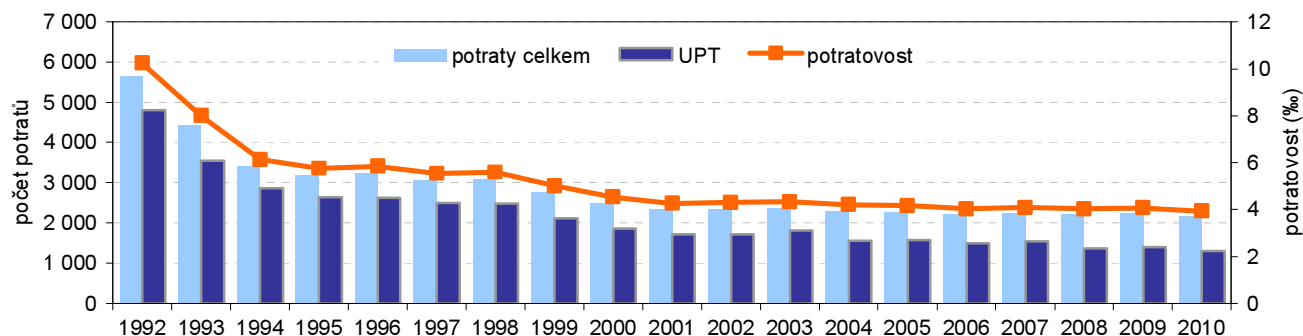
Graf 1.7 Sňatečnost a rozvodovost v Královéhradeckém kraji



Potratovost poklesla na nejnižší hodnotu.

Míra potratovosti vyjádřená počtem potratů na 1 000 obyvatel středního stavu v posledních letech v kraji stagnuje a od roku 2000 v kraji kolísá okolo 4 promile. Hodnota roku 2010 s 3,9 ‰ byla v dlouhodobém pohledu nejnižší. Největší část potratů tvoří umělá přerušování těhotenství (UPT), jejichž podíl dlouhodobě postupně klesá a v roce 2010 byl nejnižší.

Graf 1.8 Potraty a potratovost v Královéhradeckém kraji



Domácnosti:

V kraji žije 5,3 % domácností ČR...

Demografický vývoj úzce souvisí se sociální a ekonomickou situací společnosti a odrážejí se v něm vzájemné vazby. Se změnami ve věkové struktuře populace probíhají i změny ve skladbě domácností. Pravidelné zjišťování od roku 2005 Životní podmínky (SILC) přináší informace o složení domácností a výši jejich příjmů. V Královéhradeckém kraji žilo v roce 2010 celkem 219 tisíc hospodařících domácností s průměrným počtem 2,5 osob, což je v posledních letech stabilní počet. Na počtu domácností v České republice se kraj podílí 5,3 %.

...snižuje se velikost domácností.

Zatímco počet obyvatel kraje se výrazněji neměnil, počty hospodařících domácností se zvyšovaly, tak jako v celé České republice, kde se projevuje postupné snižování průměrné velikosti úplných i neúplných rodinných domácností.

...jejich příjmy jsou pod celorepublikovým průměrem.

Členové domácnosti společně hradí hlavní výdaje domácnosti jako je strava, náklady na bydlení, dopravu, vzdělání, pojištění a další. Čistý peněžní příjem na jednu osobu v Královéhradeckém kraji v roce 2010 činil v průměru na jednu osobu 140 tis. Kč (bez naturálního příjmu 137 tis. Kč) a zaostával o 4,2 % za republikovým průměrem (146 tis. Kč na jednu osobu). Mezi kraji je to prostřední postavení.

Další údaje k demografickému vývoji Královéhradeckého kraje jsou na www.hradeckralove.czso.cz.

Souhrnná data se zveřejňují čtvrtletně [Statistický bulletin Královéhradeckého kraje](#)

a ročně poskytuje [Statistická ročenka Královéhradeckého kraje](#)

Aktuálně na internetových stránkách a v tématech [Obyvatelstvo](#), [Cizinci](#), [Příjmy a životní podmínky domácností](#), [Sčítání lidu, domů a bytů](#)