

## 14. Srovnání údajů o sebevraždách v České republice se Slovenskou republikou

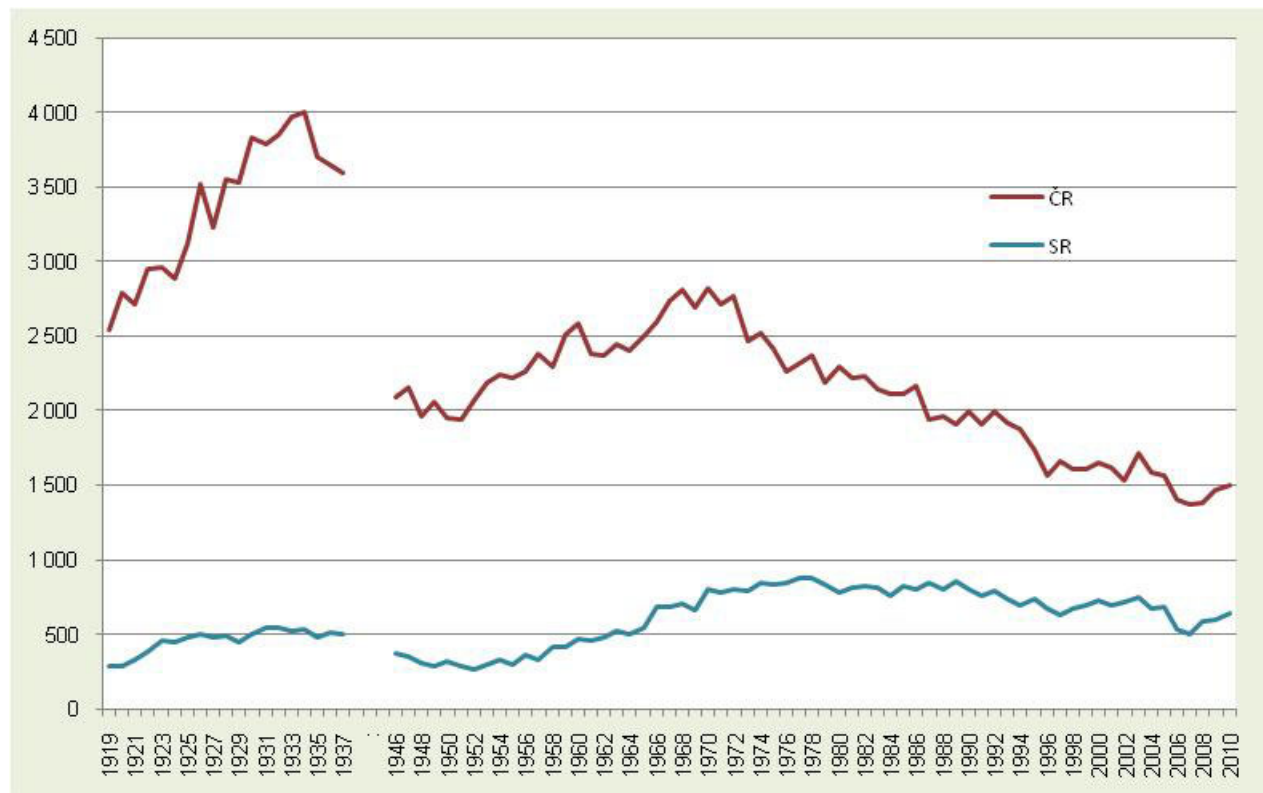
Dlouhodobá existence ve společném státě a díky tomu stejná a tedy dobře srovnatelná datová základna umožnily porovnání údajů o sebevraždách v České republice (dále ČR) a na Slovensku (dále SR). Základní údaje o jejich počtu, rozdělení podle pohlaví a relativní údaje vztahované k počtu obyvatel jsou k dispozici za období začínající bezprostředně po vzniku Československa. Uvedená data a podrobnější analýza za dobu od roku 1994, to je od roku platnosti současné klasifikace příčin úmrtí, byla využita ve srovnání v předchozí publikaci (z roku 2006). Zde budou uvedena a komentovaná data hlavně za období let 2006-2010, i když v některých případech k podrobnější charakteristice určitých závěrů a souvislostí bude využito i poznatků z dřívějších roků.

### 14.1 Počet

Počet sebevražd byl za všechny roky, za které jsou k dispozici údaje, v ČR větší než v SR. Extrémní poměr mezi počty byl na počátku sledovaného období a to v roce 1920, ve kterém byla převaha sebevražd v ČR téměř desetinasobná. V posledních cca 25 letech kolísá poměr v nevelkém rozmezí okolo průměrné hodnoty 2,4; v hodnoceném pětiletí to bylo mezi hodnotami 2,3 a 2,7.

V souhrnu za pět posuzovaných roků došlo v obou zemích k výraznému snížení počtu sebevražd, v ČR o 11 %, na Slovensku dokonce o 19 %. Zajímavostí je, že ve všech pěti letech byl v obou zemích charakter změny počtu sebevražd oproti předchozímu roku shodný, tzn. buď v obou zemích pokles, nebo v obou zemích vzestup. Také za delší období (18 let od rozdělení Československa) jsou zřetelně častější případy shodné změny (12x) než změny protichůdné (6x). Shoda ve vývoji je častější, než tomu bylo ve společné republice; např. za 18 let mezi roky 1975-1992 byl počet případů shodné a rozdílné změny vyrovnaný (9x shoda, 9x rozdíl).

#### Počet sebevražd v ČR a SR



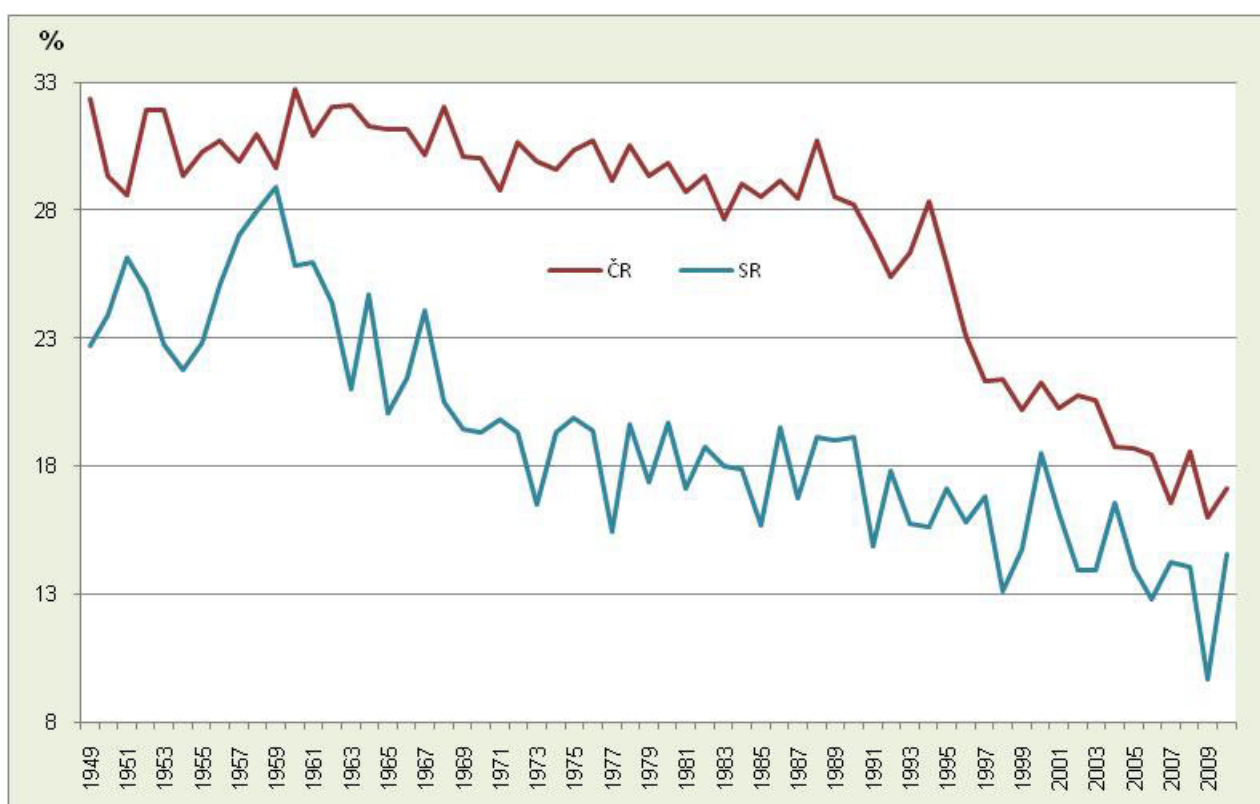
Průměrný podíl sebevražd z celkového počtu zemřelých za roky 2006-2010 byl v obou zemích stejný (5,7 %), dříve byl v ČR mírně vyšší. V podílu sebevražd na zemřelých na vnější příčiny v ČR větší hodnota průměru ještě zůstala - ČR 1,3 %, SR 1,1%.

Větší počet sebevražd v ČR než v SR je ovlivněn v první řadě velikostí srovnávaných území, přesněji tedy počtem obyvatel. Rozdíl je však patrný i v relativních údajích vztahených k počtu obyvatel. Počet sebevražd na 100 tis. obyvatel zůstal i nadále v ČR větší než v SR – v průměru za roky 2006-2010 byla hodnota v ČR 13,7, v SR 10,5.

## 14.2 Podle pohlaví

Ženy mají v ČR trvale větší zastoupení na celkovém počtu sebevražd než na Slovensku. Dříve byl ale rozdíl větší (často i přes 10 bodů); v posledních letech se ale snižuje. V souhrnu za roky 2006-2010 připadalo z počtu úmrtí sebevraždou v ČR na ženy 17,3 %, v SR dosáhl tento podíl 13,0 %.

### Podíl žen na celkovém počtu sebevražd



Úbytek počtu sebevražd v hodnoceném časovém úseku ve srovnání s roky 2001-2005 se týkal v obou zemích obou pohlaví, přičemž na Slovensku byl pokles výraznější (v ČR muži o 8,5 %, ženy o 22,5 %, na Slovensku muži o 16,7 %, ženy o 28,8 %).

## Počet sebevražd podle pohlaví

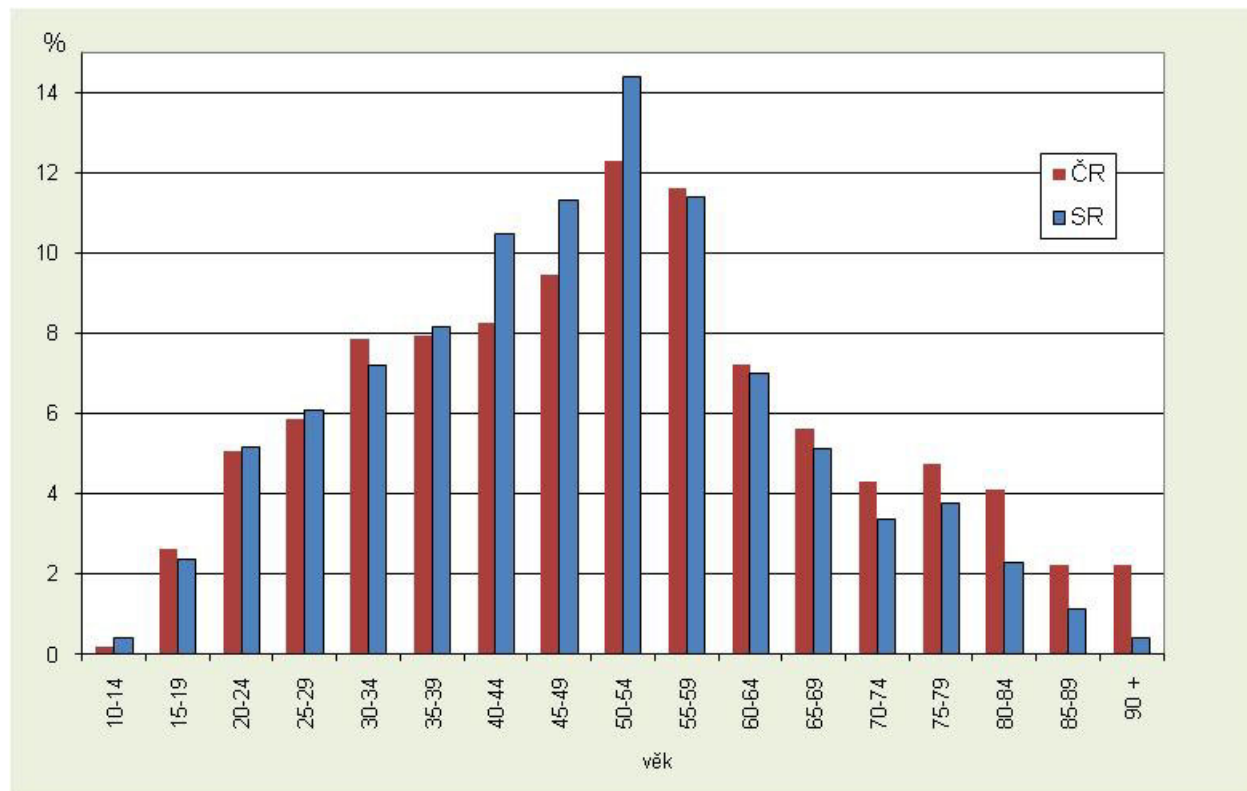
Rok	ČR			SR			ČR / SR		
	celkem	muži	ženy	celkem	muži	ženy	celkem	muži	ženy
2001-2005	8 023	6 433	1 590	3 517	2 993	524	2,3	2,1	3,0
2006	1 400	1 142	258	532	464	68	2,6	2,5	3,8
2007	1 375	1 147	228	505	433	72	2,7	2,6	3,2
2008	1 379	1 123	256	591	508	83	2,3	2,2	3,1
2009	1 464	1 230	234	601	543	58	2,4	2,3	4,0
2010	1 502	1 245	257	636	544	92	2,4	2,3	2,8
2006-2010	7 120	5 887	1 233	2 865	2 492	373	2,5	2,4	3,3

Také v přepočtu údajů na 100 tis. obyvatel je průměrná hodnota v ČR za posuzované období větší než na Slovensku, přičemž u mužů je česká „převaha“ o 22 %, u žen ale o 70 %.

## 14.3 Podle věku

Základní charakteristiky rozdělení sebevražd podle věku jsou mezi srovnávanými zeměmi obdobné, určitý rozdíl je ve větší koncentraci podílu sebevražd osob do věkového rozmezí 35-54 roků na Slovensku. Naopak v ČR bylo oproti SR větší zastoupení sebevražd starších osob. V obou zemích bylo ale pořadí nejvíce zastoupených skupin shodné, tj. věková skupina 50-54, 55-59, 45-49, 40-44letých atd. V ČR připadá na tyto čtyři skupiny 42 % všech sebevražd, na Slovensku dokonce 48 %.

### Podíl věkových skupin na celkovém počtu sebevražd za roky 2006 – 2010



Ani při rozdělení podle věku a pohlaví nejsou mezi zeměmi zásadní rozdíly. U mužů je rozdělení shodné s výše uvedenými údaji za obyvatelstvo celkem, u žen jsou v ČR největší počty sebevražd koncentrovány do věku 50-59 roků, na Slovensku do věku 50-54 roků.

Při vyjádření počtu sebevražd k počtu obyvatel příslušného věku event. i pohlaví je možno srovnat intenzitu sebevražd. Až na ojedinělé výjimky zůstala i ve zkoumaném pětiletém období i v jednotlivých věkových skupinách intenzita sebevražd v ČR větší než na Slovensku. Uvedenou výjimkou je věková skupina 10-14letých (dokonce u obou pohlaví), ale tuto skutečnost je třeba přičítat hlavně nahodilostem, které se u malých čísel mohou projevit. V SR mají oproti ČR větší sebevraždnost ještě muži ve věku 60-64 roků (bylo to i v předchozím pětiletí), ve všech ostatních případech byla v ČR hodnota ukazatele větší. Velká převaha ČR je hlavně ve věku 15-34 roků a nad 70 roků.

#### Průměrný roční počet sebevražd na 100 tis. obyvatel za roky 2006 – 2010

	Věk:																Celkem
	10-14	15-19	20-24	25-29	30-34	35-39	40-44	45-49	50-54	55-59	60-64	65-69	70-74	75-79	80-84	85+	
<b>Celkem</b>																	
ČR	0,5	5,9	10,3	10,5	12,2	14,5	16,7	20,3	23,9	21,5	15,0	16,3	16,6	20,9	26,0	30,8	13,7
SR	0,8	3,5	6,9	7,5	9,0	12,0	16,2	16,8	20,6	18,1	15,1	14,1	11,5	15,7	14,5	12,4	10,5
ČR-SR	-0,2	2,4	3,5	2,9	3,3	2,5	0,5	3,5	3,3	3,4	-0,1	2,2	5,0	5,3	11,4	18,5	3,2
<b>Muži</b>																	
ČR	0,9	8,7	18,3	17,9	20,9	24,7	28,5	32,6	39,9	36,1	25,6	29,2	29,6	43,1	56,2	81,1	23,1
SR	1,3	5,6	12,3	13,9	15,6	21,5	28,1	29,7	35,9	33,6	27,9	27,3	25,4	35,9	36,8	36,1	18,9
ČR-SR	-0,4	3,1	6,0	4,0	5,3	3,2	0,4	2,9	3,9	2,5	-2,3	1,9	4,2	7,2	19,4	45,0	4,2
<b>Ženy</b>																	
ČR	0,2	3,0	1,8	2,5	3,1	3,8	4,3	7,7	8,1	7,7	5,6	5,7	7,1	7,1	10,9	11,9	4,6
SR	0,3	1,4	1,2	0,9	2,0	2,2	4,1	3,9	5,9	4,0	4,7	4,5	2,7	4,5	4,2	2,6	2,7
ČR-SR	-0,1	1,6	0,6	1,6	1,0	1,6	0,2	3,8	2,2	3,7	0,9	1,2	4,4	2,6	6,7	9,2	2,0

Pro vyloučení vlivu rozdílné věkové struktury obou populací byly vypočteny standardizované údaje. I takto vypočtená sebevraždnost zůstává v ČR větší než na Slovensku, rozdíly jsou ale menší.

#### Standardizovaný počet sebevražd na 100 tis. obyvatel ve věku 10 a více roků (standardizováno podle věkové struktury ČR + SR 2010)

	2006	2007	2008	2009	2010
<b>Celkem</b>					
ČR	14,8	14,4	14,2	15,0	15,3
SR	11,5	10,9	12,5	12,7	13,2
ČR-SR	3,3	3,4	1,8	2,3	2,2
<b>Muži</b>					
ČR	25,4	25,2	24,3	26,4	26,6
SR	21,0	19,6	22,5	23,8	23,4
ČR-SR	4,4	5,6	1,8	2,6	3,1
<b>Ženy</b>					
ČR	5,0	4,3	5,0	4,4	5,0
SR	2,7	2,9	3,2	2,3	3,6
ČR-SR	2,3	1,4	1,8	2,2	1,4

V následující tabulce je výpočet počtu zemřelých sebevraždou za předpokladu sebevražednosti druhé země v příslušném roce. Pokud by v ČR byla v letech 2006-2010 stejná intenzita sebevražednosti jako na Slovensku, zemřelo by zde sebevraždou o 1 285 osob méně než ve skutečnosti, naproti tomu za předpokladu „české“ sebevražednosti by na Slovensku zemřelo o 651 osob více, než tomu bylo ve skutečnosti.

#### Počet sebevražd skutečný a hypotetický

Pohlaví	ČR					SR				
	2006	2007	2008	2009	2010	2006	2007	2008	2009	2010
<b>Celkem</b>										
vypočtený	1 088	1 029	1 208	1 229	1 281	692	679	678	720	741
skutečný	1 400	1 375	1 379	1 464	1 502	532	505	591	601	631
rozdíl	312	346	171	235	221	-160	-174	-87	-119	-110
<b>Muži</b>										
vypočtený	949	890	1 039	1 111	1 099	564	567	550	603	612
skutečný	1 142	1 147	1 123	1 230	1 245	464	433	508	543	539
rozdíl	193	257	84	119	146	-100	-134	-42	-60	-73
<b>Ženy</b>										
vypočtený	139	139	169	117	182	128	113	128	117	129
skutečný	258	228	256	234	257	68	72	83	58	92
rozdíl	119	89	87	117	75	-60	-41	-45	-59	-37

## 14.4 Podle způsobu provedení

Ve struktuře sebevražd podle způsobu jejich provedení v úhrnu za obě pohlaví jsou mezi srovnávanými státy jen dílčí rozdíly, základní rozdělení je obdobné. V ČR je menší zastoupení způsobu nejčastějšího – oběšení a větší v pořadí druhého nejčastějšího způsobu - zastřelení. V obou zemích je třetím nejčastějším způsobem otrávení. Shoda je i v tom, že u žen je v obou zemích druhým nejčastějším způsobem sebevraždy otrava a třetím skok s výše.

#### Struktura sebevražd podle způsobu provedení za roky 2006 – 2010

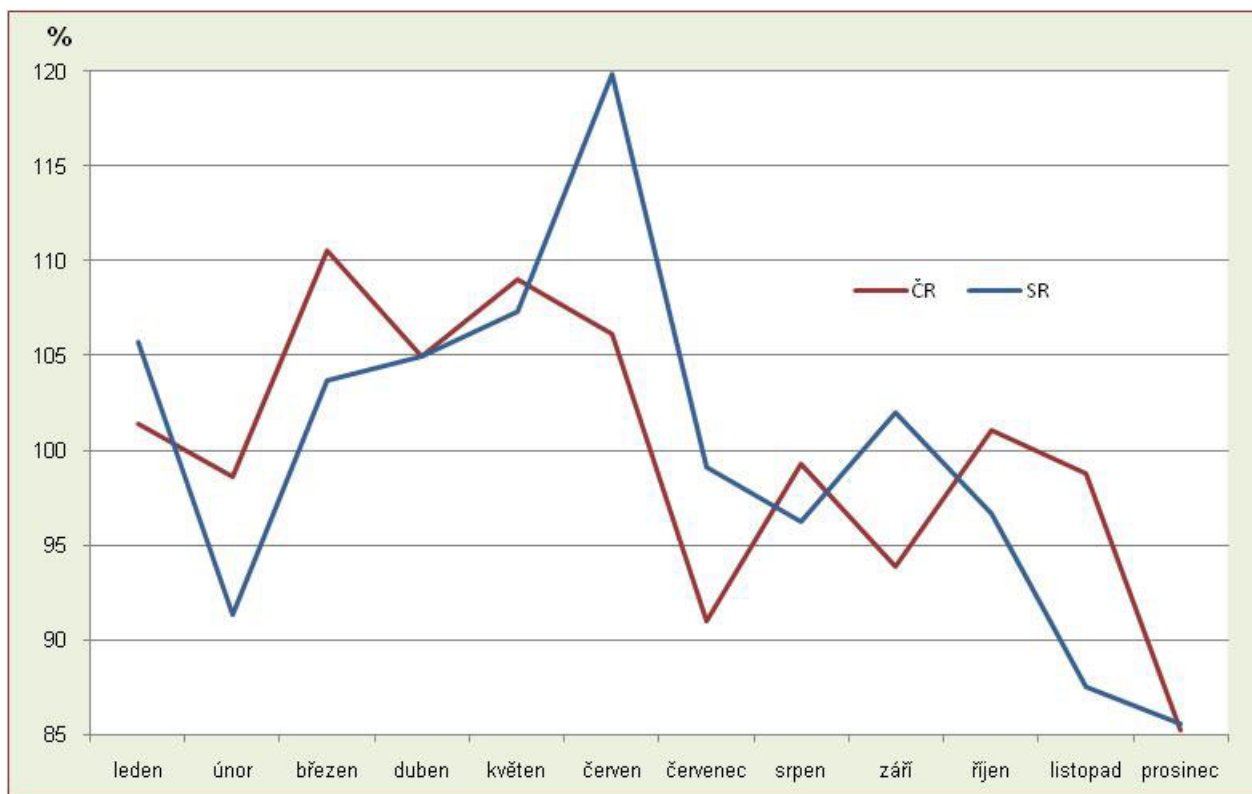
	Otrávením	Oběšením	Utopením	Zastřelením	Ostrým předmětem	Skokem s výše	Lehnutím před pohyb. předmět	Ostatní
<b>ČR</b>								
celkem	9,6	63,5	1,4	10,0	3,8	8,0	2,3	1,5
muži	6,7	67,4	0,9	11,5	3,5	6,3	2,1	1,5
ženy	23,4	44,8	3,7	2,8	5,1	16,0	2,8	1,4
<b>SR</b>								
celkem	7,1	68,5	1,0	9,8	3,1	6,3	2,8	1,4
muži	5,5	71,5	0,4	10,9	2,9	4,9	2,5	1,4
ženy	17,7	48,0	4,6	2,1	4,8	16,1	4,8	1,9
<b>ČR - SR</b>								
celkem	2,5	-5,0	0,4	0,2	0,7	1,7	-0,6	0,1
muži	1,3	-4,2	0,5	0,5	0,7	1,5	-0,4	0,2
ženy	5,7	-3,1	-0,8	0,6	0,3	-0,1	-2,0	-0,5

## 14.5 Podle měsíců

Rozložení sebevražd do měsíců (přečtených na stejnou délku) je v obou srovnávaných zemích velmi podobné a to nejen shodou měsíce minima (prosinec), ale většinou i měsíců vzestupu či poklesu. I když se v tomto období zcela nekryje měsíc největší sebevraždnosti (v ČR březen, v SR červen), přesto je podobnost velká a rozdíly je třeba i v tomto hodnocení dávat hlavně do souvislosti s dopadem nahodilostí.

### Indexy měsíčních počtů sebevražd za roky 2006 – 2010

(průměrný měsíční počet = 100 %)



## 14.6 Podle dnů v týdnu

Další z ukazatelů charakterizujících sebevraždy, které jsou v ČR a SR velmi podobné, je jejich rozložení do dnů v týdnu. Třebaže shoda dnů vzestupu a poklesu není úplná, přesto pro obě území platí, že nejvíce sebevražd je v pondělí, nejméně v sobotu nebo v neděli. Také dny svátků mají v obou zemích hodnotu podprůměrnou (v ČR dokonce menší než v sobotu). Vzhledem k menšímu počtu případů se na Slovensku ve zvýšené míře projevuje dopad nahodilých výkyvů, zejména za kratší období, a proto jsou zřetelnější odchylky od obecného trendu poklesu sebevraždnosti od počátku do konce týdne i ve srovnání s předchozím pětiletým obdobím.

### Srovnání průměrného počtu sebevražd v jednotlivých dnech v týdnu za roky 2006 - 2010

(průměrný denní počet = 100,0 %)

Území	Pondělí	Úterý	Středa	Čtvrtek	Pátek	Sobota	Neděle	Svátek
ČR	116,2	105,2	101,2	101,3	98,7	90,3	91,6	83,3
SR	119,2	102,3	106,4	93,1	109,1	88,5	84,9	89,9

## 14.7 Podle vybraných dnů

Ve většině zde posuzovaných „výjimečných“ dní platí o nadprůměrnosti či podprůměrnosti počtu sebevražd za obě země obdobné závěry. Za roky 2006-2010 byl první leden datem zvýšeného počtu sebevražd tentokrát jen v ČR. V době Velikonoc i Vánoc byl počet sebevražd v obou zemích podprůměrný, v ČR byl tento jev výraznější. (Na Slovensku je svátečním dnem i Velikonoční pátek a pro účely tohoto posuzování bylo celé čtyřdenní období od pátku do pondělí označeno jako svátek a započteno do Velikonoc.) Také poslední den v roce měl nízké počty v obou zemích,

### Srovnání průměrného počtu sebevražd v jednotlivých dnech v týdnu za roky 2006 - 2010 (průměrný denní počet = 100,0 %)

Území	1.1.	Velikonoce	24.12.	25.12.	26.12.	Vánoce	31.12.
ČR	159,0	64,1	76,9	51,3	66,7	63,3	71,8
SR	51,0	92,4	140,2	51,0	51,0	80,7	38,2