

1. Demografický vývoj

Demografický vývoj ovlivnila epidemie koronaviru a válka na Ukrajině.

Více než dvacetiletá historie novodobého krajského uspořádání vybízí k analytickému ohlédnutí a podrobnějšímu bilancování. Zatímco některé demografické ukazatele se v průběhu času mění pouze mírně, změny řady jiných jsou naopak zcela zásadní. Mimořádné postavení zastávají v dlouhodobém kontextu pandemie koronaviru a válka na Ukrajině, které se v letech 2020 až 2023 promítly do mnoha oblastí, vč. statistiky obyvatelstva. Slavnostní událostí je pro demografii sčítání lidu, domů a bytů, které se na našem území koná přibližně v desetiletých intervalech. Poslední cenzus se uskutečnil v roce 2021 a vytvořil nový základ pro každoroční bilance.

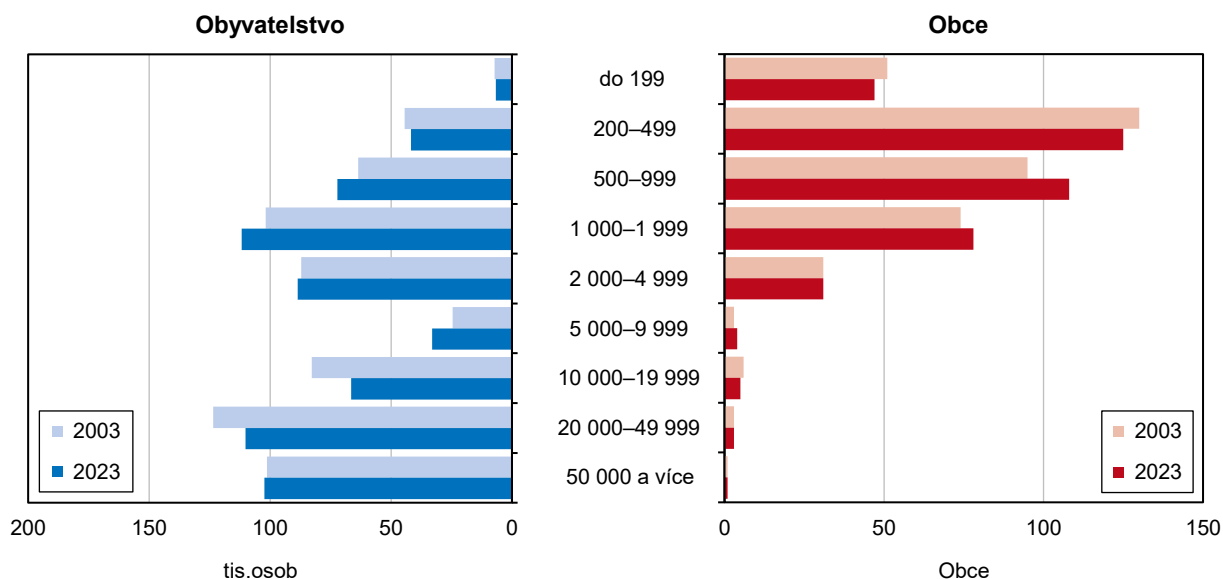
Sídelní struktura

Olomoucký kraj zaujímal výměru 5 272 km² a tvořil 6,7 % z rozlohy ČR.

Olomoucký kraj zůstal osmým nejrozlehlejším ze 14 krajů v České republice. K 31. 12. 2023 se rozprostíral na ploše 5 272 km² a tvořil 6,7 % z rozlohy státu. Od novodobého vzniku Olomouckého kraje v roce 2000 se jeho výměra měnila zásadním způsobem pouze třikrát. V roce 2002 se rozšířila v souvislosti s úpravou hranic vojenského újezdu Libavá. K nejznamenatelnějšímu překreslení hranic kraje došlo v roce 2005, kdy se k 1. lednu jeho území rozšířilo o obce Moravský Beroun, Norberčany a Huzová ze sousedního kraje Moravskoslezského. O 11 let později se do hranic krajů promítly územní změny vojenských újezdů Libavá a Březina. Část Vojenského újezdu Libavá se z okresu Olomouc začlenila do okresu Opava v Moravskoslezském kraji. Naopak část Vojenského újezdu Březina byla z okresu Vyškov v Jihomoravském kraji připojena k okresu Prostějov. Těmito úpravami bylo území Olomouckého kraje rozšířeno o 4,5 km².

Graf 1. 1 Sídelní struktura Olomouckého kraje v letech 2003 a 2023 (stav k 31. 12.)

Zdroj: ČSÚ



Kraj zůstal vymezen katastrálním územím 401 samosprávných obcí a 1 vojenským újezdem.

Z administrativního hlediska se Olomoucký kraj skládá z 5 okresů, 13 správních obvodů obcí s rozšířenou působností (SO ORP) a 20 správních obvodů obcí s pověřeným obecním úřadem (SO POÚ). V roce 2023 byl Olomoucký kraj vymezen katastrálním územím 401 samosprávných obcí a 1 vojenským újezdem. Počet obcí se naposledy změnil 1. 1. 2016, kdy v souvislosti s optimalizací vojenských újezdů vznikly tři nové obce – Město Libavá, Kozlov a Luboměř pod Strážnou.

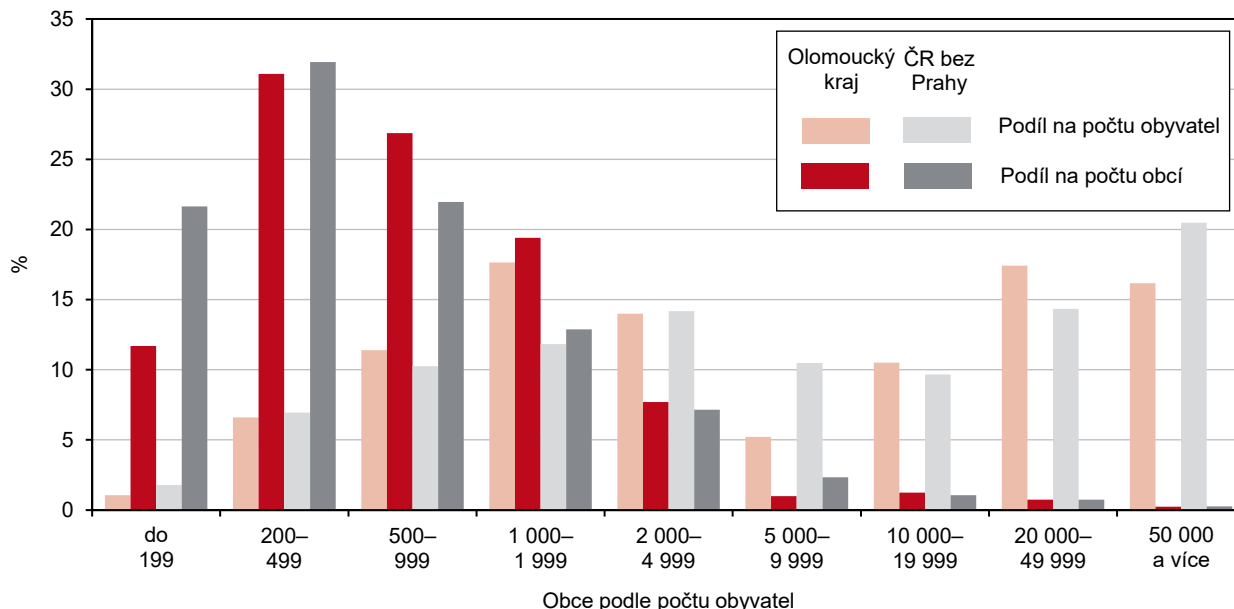


V Olomouckém kraji mělo v roce 2023 sídlo 31 měst.

Z celkového počtu obcí bylo k 31. 12. 2023 v kraji ustanoveno 31 měst a 12 městysů. Počet měst se naposledy zvýšil 22. 7. 2020, kdy statut města získala obec Štěpánov. Města Olomouc, Prostějov a Přerov jsou městy statutárními, přičemž Olomouc je současně krajským městem Olomouckého kraje.

Graf 1. 2 Sídelní struktura Olomouckého kraje a České republiky (bez Prahy) k 31. 12. 2023

Zdroj: ČSÚ



Po vojenském újezdu Libavá je nejrozehlejší obcí v kraji Olomouc, nejmenší obcí je Strukov.

Výměrou největším okresem Olomouckého kraje je okres Olomouc, který k 31. 12. 2023 zaujímal plochu 1 608 km². Okres Olomouc je největším na Moravě a pátým nejrozehlelejším okresem v České republice. Druhým největším okresem v kraji je okres Šumperk s výměrou 1 313 km². Mezi spíše menší okresy v České republice se řadí trojice okresů Přerov (854 km²), Prostějov (777 km²) i Jeseník (719 km²). Po vojenském újezdu Libavá (235,5 km²) je nejrozehlejší obcí krajské město Olomouc (103,3 km²). V dalším pořadí následují dvě sousední horské obce Loučná nad Desnou (94,3 km²) a Bělá pod Pradědem (92,2 km²) tvořící hranici mezi Moravou a Slezskem. Na opačném pólu pořadí je obec Strukov (0,5 km²), která leží v trojúhelníku měst Šternberk, Uničov a Litovel. Po blanenské obci Závist je Strukov obcí s druhou nejmenší výměrou v České republice. Dalšími nejmenšími obcemi Olomouckého kraje je dvojice obcí situovaných na levém břehu řeky Bečvy při spojnici měst Přerov a Lipník nad Bečvou – Oldřichov (0,9 km²) a Grymov (1,0 km²).

Počet a pohyb obyvatel

Na konci roku 2023 žilo v Olomouckém kraji 632 864 obyvatel.

K 31. 12. 2023 mělo v Olomouckém kraji registrovaný pobyt 632,9 tis. obyvatel. Ačkoliv se jejich počet dlouhodobě snižoval, v letech 2022 a 2023 se zejména v důsledku války na Ukrajině naopak zvýšil. Navzdory růstovému trendu setrval Olomoucký kraj již po jedenácté v řadě sedmým nejlidnatějším krajem v České republice – za krajem Jihočeským (654,5 tis. osob) a před krajem Plzeňským (613,4 tis. osob). Populačně největším v České republice byl na konci roku 2023 kraj Středočeský (1 455,9 tis. osob). Následovala Praha (1 384,7 tis. osob) a kraje Jihomoravský (1 226,7 tis. osob) a Moravskoslezský (1 189,2 tis. osob). Nejméně lidnatými zůstaly kraje Karlovarský (295,1 tis. osob) a Liberecký (450,7 tis. osob).

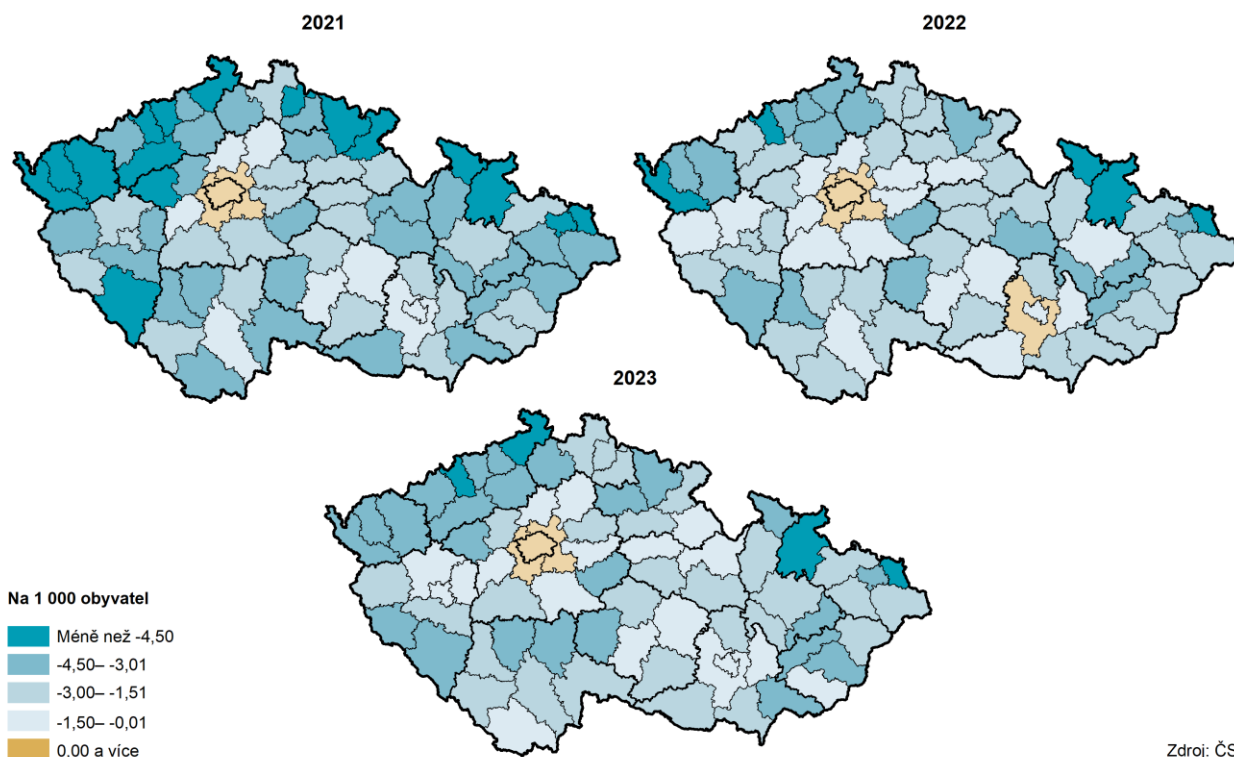
Průměrná hustota osídlení v Olomouckém kraji činila 120,1 obyv./km².

Odlíšný žebříček nabízí pořadí čtrnácti krajů podle průměrné hustoty zalidnění. Suverénně nejvyšší hustota náležela Praze (2 790,6 obyv./km²). Naopak nejméně osídlený charakterizovalo druhý nejrozlehlejší kraj Jihočeský (65,1 obyv./km²). Průměrná hustota obyvatel Olomouckého kraje dosáhla 120,1 obyv./km², což odpovídalo osmé největší hustotě v mezikrajském srovnání. V České republice žilo na konci roku 2023 celkem 10 900,6 tis. obyvatel při průměrné hustotě zalidnění 138,2 obyv./km².

V okrese Olomouc mělo na konci roku 2023 bydliště 238,8 tis. obyvatel při průměrné hustotě 148,5 obyv./km². Ještě vyšší hustotu osídlení charakterizovalo druhý nejlidnatější okres Přerov (150,2 obyv./km²). Zde žilo ke stejnému datu 128,3 tis. osob. V okrese Šumperk mělo registrovaný pobyt 119,8 tis. obyvatel, což odpovídalo druhému nejméně lidnatému zalidnění v kraji (91,3 obyv./km²). Další pozici zaujímal okres Prostějov s počtem 108,9 tis. obyvatel a hustotou 140,2 obyv./km². Nejméně lidnatým a nejméně osídleným okresem Olomouckého kraje je okres Jeseník. K 31. 12. 2023 zde mělo bydliště 36,9 tis. obyvatel při průměrné hustotě 51,4 obyv./km² (šestá nejnižší hustota zalidnění mezi všemi okresy České republiky).

Nejlidnatějším okresem Olomouckého kraje je okres Olomouc, ve kterém mělo k 31. 12. 2023 bydliště 238,8 tis. obyvatel při průměrné hustotě 148,5 obyv./km². Ještě vyšší hustotu osídlení charakterizovalo druhý nejlidnatější okres Přerov (150,2 obyv./km²). Zde žilo ke stejnému datu 128,3 tis. osob. V okrese Šumperk mělo registrovaný pobyt 119,8 tis. obyvatel, což odpovídalo druhému nejméně lidnatému zalidnění v kraji (91,3 obyv./km²). Další pozici zaujímal okres Prostějov s počtem 108,9 tis. obyvatel a hustotou 140,2 obyv./km². Nejméně lidnatým a nejméně osídleným okresem Olomouckého kraje je okres Jeseník. K 31. 12. 2023 zde mělo bydliště 36,9 tis. obyvatel při průměrné hustotě 51,4 obyv./km² (šestá nejnižší hustota zalidnění mezi všemi okresy České republiky).

Přirozený přírůstek/úbytek počtu obyvatel v okresech v letech 2021 až 2023



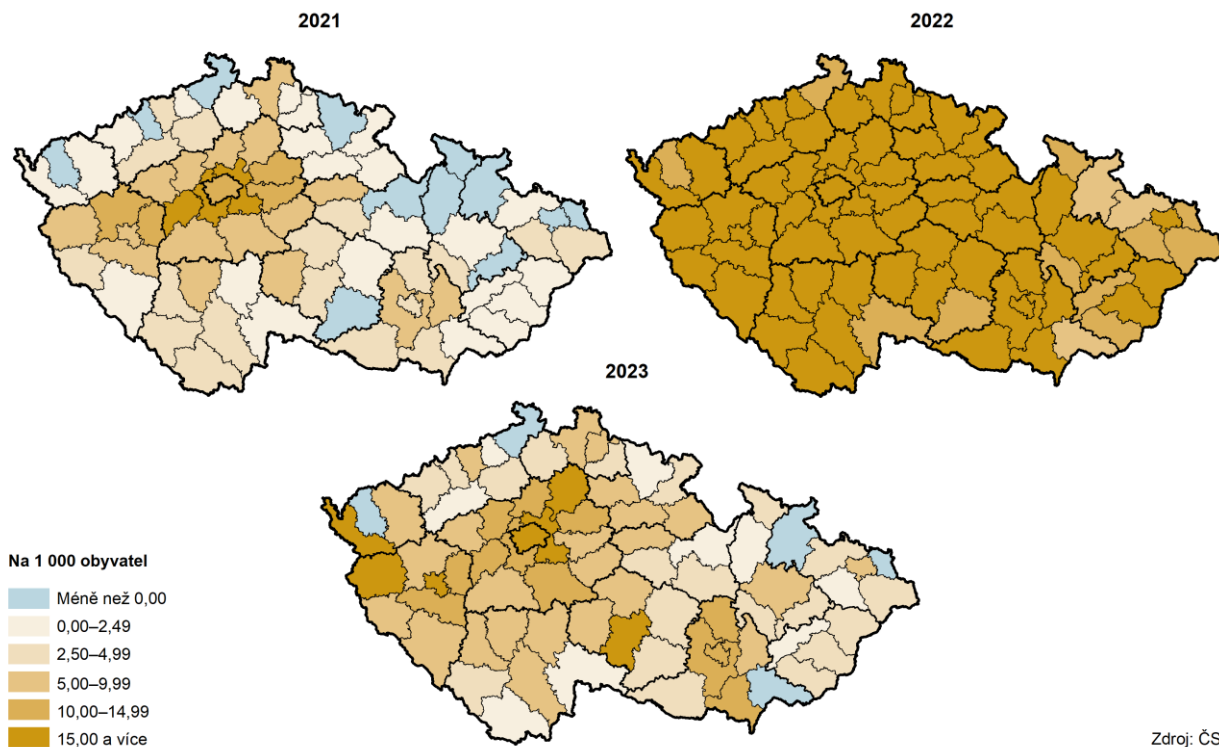
V letech 2001 až 2023 ubylo v okrese Jeseník 4,5 tis. obyvatel, a to v důsledku záporné přirozené změny obyvatel i záporné migrace.

Velmi dynamický vývoj nastal v uplynulých letech v pohybu obyvatel, a to jak v celém Olomouckém kraji, tak v jeho dílčích územních částech. Roky 2020 a 2021 byly zřetelně ovlivněné pandemií koronaviru, do let 2022 a 2023 se naopak zásadně promítla migrační vlna po vypuknutí války na Ukrajině. K relativně nejvýraznějšímu snížení počtu obyvatel došlo v roce 2021 již posedmnácté v řadě v okrese Jeseník, kde celkový úbytek 345 osob odpovídal poklesu 9,4 osob na 1 000 obyvatel středního stavu (nejvyšší relativní snížení v ČR). Pokles obyvatel byl na Jesenícku dán jak stěhováním, tak přirozenou měnou. Tento souběh charakterizoval okres Jeseník v letech 2010 až 2021 celkem 12krát za sebou. Atypický demografický vývoj



v roce 2022 přinesl okresu Jeseník poprvé v jeho novodobé historii populační růst, a to o 239 osob, tj. o 6,5 osob na 1 000 obyvatel. Navzdory netradičnímu růstu počtu obyvatel, který přes přirozený úbytek zajistil přírůstek obyvatel stěhováním, vykázal okres Jeseník opět nejnižší hodnotu mezi všemi okresy v kraji. V roce 2023 již počet obyvatel Jesenicka opět poklesl, neboť záporná přirozená měna převážila kladné migrační saldo. V posledním sledovaném roce se populace okresu Jeseník snížila o 42 osob, tj. o 1,1 osob na 1 000 obyvatel.

Přírůstek/úbytek počtu obyvatel stěhováním v okresech v letech 2021 až 2023



V letech 2001 až 2023 ubylo v okrese Přerov 5,8 tis. obyvatel a v okrese Šumperk 5,2 tis. obyvatel.

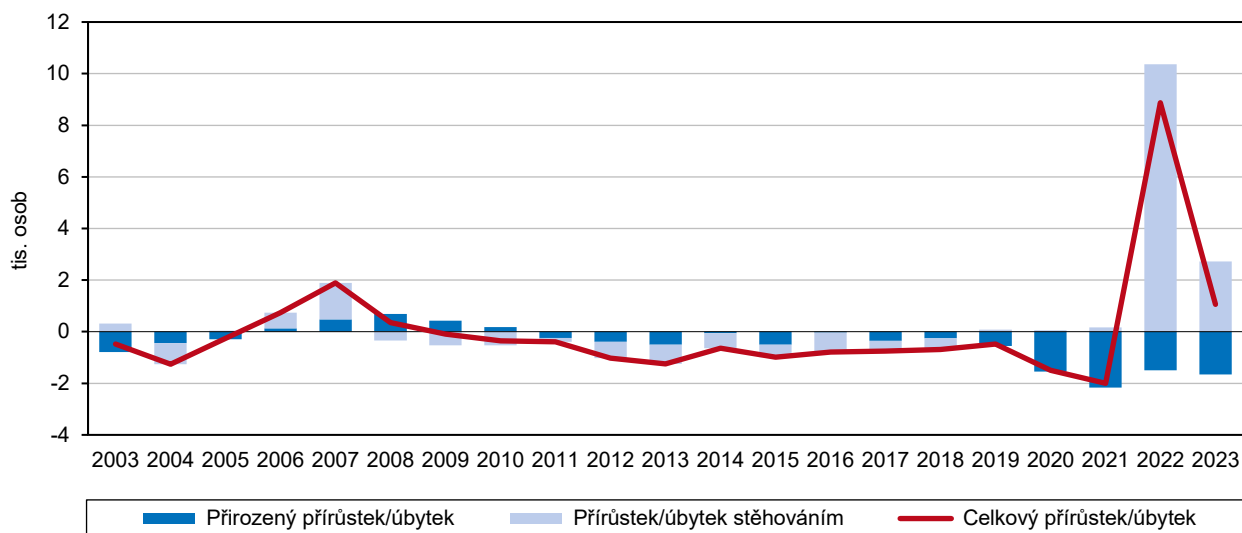
Blízké vývojové tendence mají s okresem Jeseník v dlouhodobém pohledu také okresy Přerov a Šumperk. Na Přerovsku ubylo v roce 2021 celkem 687 osob, což odpovídalo absolutně nejvyššímu jednoročnímu poklesu od roku 2001 mezi všemi okresy Olomouckého kraje. V relativním přepočtu ubylo v okrese Přerov 5,4 osob na 1 000 obyvatel. Populace okresu Šumperk se během „druhého koronavirového“ roku 2021 snížila o 554 obyvatel, tj. o 4,7 osob na 1 000 obyvatel. Obdobně jako na Jesenicku byl početní pokles obyvatel na Přerovsku a Šumpersku zapříčiněn souběhem záporné přirozené měny obyvatel a záporné migrace. V roce 2022 se populace okresu Přerov rozšířila o 1 567 osob (tj. o 12,3 osob na 1 000 obyvatel) a populace okresu Šumperk o 1 577 osob (tj. o 13,2 osob na 1 000 obyvatel). V roce 2023 se trendy obou okresů lišily. Zatímco na Přerovsku se počet obyvatel mírně zvýšil (o 124 osob, tj. o 1,0 osob na 1 000 obyvatel), na Šumpersku se naopak mírně snížil (o 136 osob, tj. o 1,1 osob na 1 000 obyvatel). V dlouhodobém kontextu se oba okresy populačně zmenšují, a to relativně podobným tempem v důsledku dlouhodobého souběhu záporné přirozené měny a záporné migrace. Zatímco na Přerovsku je však úbytek obyvatel způsobován více přirozeným úbytkem a méně úbytkem stěhováním, na Šumpersku je naopak více ovlivňován úbytkem stěhováním a méně přirozeným úbytkem.

V letech 2001 až 2023 přibýlo v okrese Prostějov 0,4 tis. obyvatel a v okrese Olomouc 12,0 tis. obyvatel.

Jestliže v roce 2021 se ve všech pěti okresech v Olomouckém kraji počet obyvatel snížil (a to zejména v důsledku vyšších počtů zemřelých), v roce 2022 se naopak ve všech okresech zvýšil (a to především díky vyšším počtům přistěhovaných). Absolutně i relativně nejnižší populační pokles charakterizoval v roce 2021 okresy Prostějov (o 166 osob, tj. o 1,5 osob na 1 000 obyvatel) a Olomouc (o 249 osob, tj. o 1,1 osob na 1 000 obyvatel). Relativní pokles počtu obyvatel byl v obou zmíněných okresech nižší než v České republice (2,1 osob na 1 000 obyvatel) a byl zapříčiněn zápornou přirozenou měnou, která převážila kladnou migraci. V atypickém roce 2022 se populace okresu Prostějov zvýšila o 1 137 osob (tj. o 10,5 osob na 1 000 obyvatel) a populace okresu Olomouc dokonce o 4 352 osob (tj. o 18,4 osob na 1 000 obyvatel). Také v posledním sledovaném roce 2023 zaznamenaly oba okresy souhlasný trend. Na Prostějovsku se počet obyvatel zvýšil o 213 osob (tj. o 2,0 osob na 1 000 obyvatel), na Olomoucku o 903 osob (tj. o 3,8 osob na 1 000 obyvatel). Souběh záporné přirozené měny a kladné migrace charakterizoval oba okresy již čtvrtým rokem v řadě.

Graf 1. 3 Pohyb obyvatel v Olomouckém kraji

Zdroj: ČSÚ



Od roku 2001 ubylo relativně nejvíce obyvatel ve správních obvodech ORP Jeseník, Konice, Přerov a Šumperk.

Turbulentní demografický vývoj posledních tří let se promítl i do pohybu obyvatel v nižších územních jednotkách. Z pohledu 13 správních obvodů ORP Olomouckého kraje došlo v roce 2021 k přírůstkům počtu obyvatel pouze ve čtveřici Mohelnice, Lipník nad Bečvou, Konice a Litovel. V následujícím roce 2022 již vzrostl počet obyvatel ve všech 13 správních obvodech ORP a v roce 2023 zůstal kladný v pěti případech. V dlouhodobém ohlednutí od roku 2001 ubývá relativně nejvíce obyvatel Jesenicku, Konicku, Přerovsku a Šumpersku. Opačný jev charakterizoval v kraji především správní obvod ORP Olomouc.

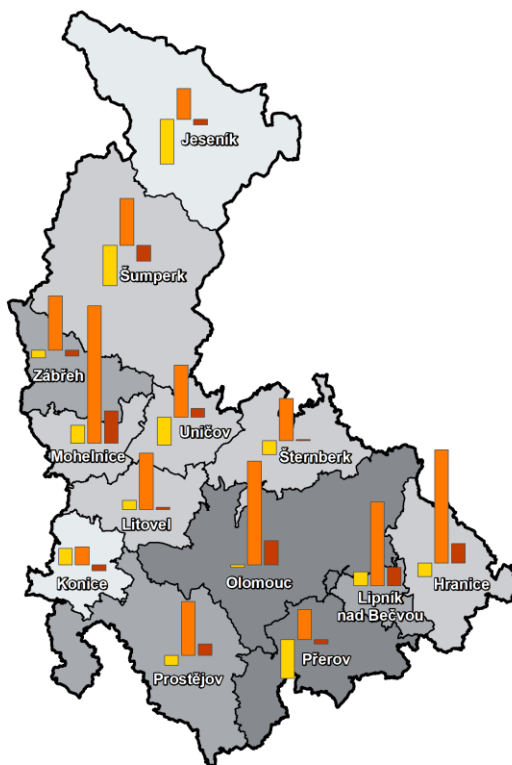
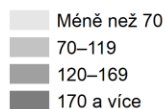
Ve 31 městech kraje bydlelo 354,9 tis. obyvatel, tj. 56,1 % z krajské populace.

Třetina obyvatel Olomouckého kraje měla na konci roku 2023 registrovaný pobyt ve čtyřech jeho největších městech. Statutární a krajské město Olomouc s počtem 102 293 obyvatel bylo šesté nejlidnatější město v České republice. Ve statutárním městě Prostějově bydlelo 43 563 osob (25. nejlidnatější v ČR), ve statutárním městě Přerově 41 661 osob (26. nejlidnatější v ČR) a ve městě Šumperku 24 969 osob (40. nejlidnatější v ČR). Více než 10 tis. obyvatel měla v kraji také města Hranice (18 024 osob), Zábřeh (13 444 osob), Šternberk (13 264 osob), Uničov (11 151 osob) a Jeseník (10 619 osob).



Pohyb obyvatel ve správních obvodech obcí s rozšířenou působností Olomouckého kraje v letech 2021 až 2023

Hustota zalidnění
(počet obyvatel na km²)
k 31. 12. 2023



Přírůstek/úbytek
obyvatel
na 1 000 obyvatel
středního stavu



Zdroj: ČSÚ

Dlouhodobým jevem
v pohybu obyvatelstva je
vyliďňování periférií a měst.

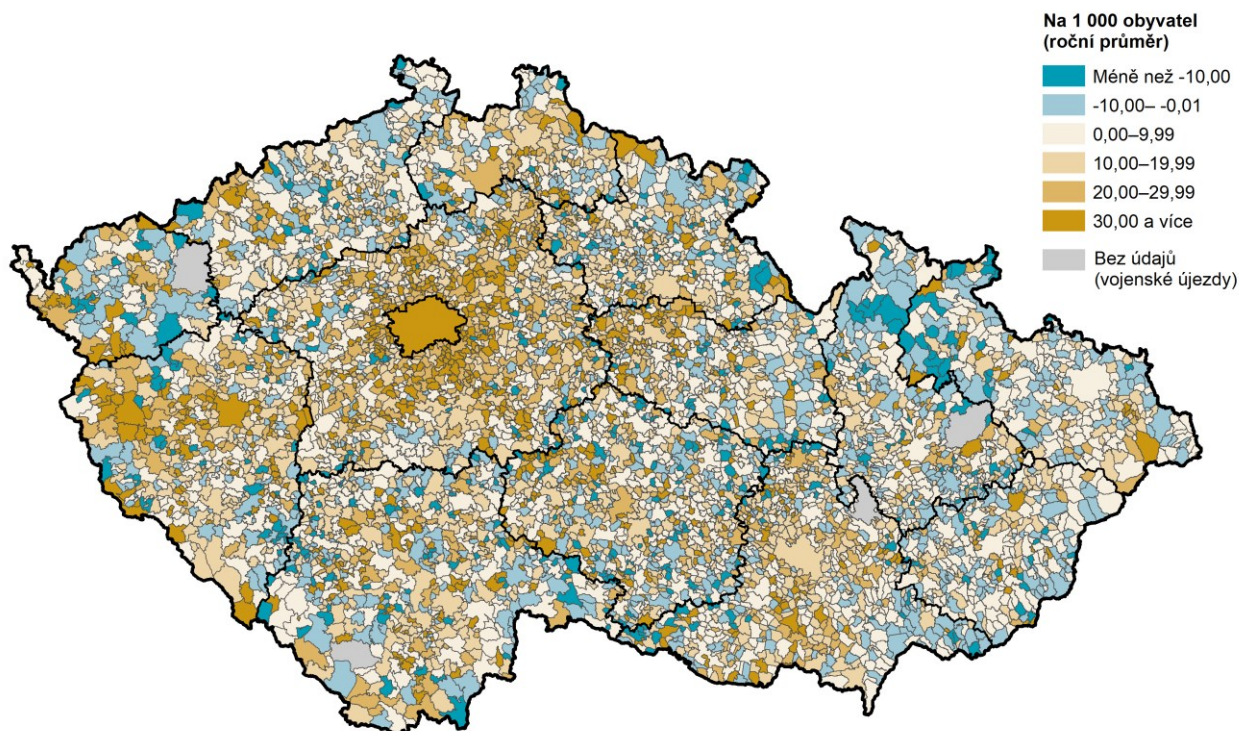
Mezi přetrvávající jevy v pohybu obyvatelstva patří zejména vyliďňování periférií, a to jak vnějších, tak vnitřních. V případě Olomouckého kraje je tento jev spojený nejen s populačním úbytkem v severní části kraje, ale také s poklesem počtu obyvatel na Konicku nebo Přerovsku. Dalším dlouhodobým fenoménem je vyliďňování měst spojený s procesem suburbanizace, v rámci které se lidé stěhují do bezprostředního zázemí významných sídel. Od roku 2001 klesl v Olomouckém kraji počet obyvatel ve všech městech s více než 10 tis. obyvateli s jedinou výjimkou. V krajské metropoli byl v důsledku vývoje posledních dvou let početní stav obyvatel v roce 2023 nepatrně vyšší než v roce 2001.

Počet zemřelých v kraji byl
v letech 2020–2023 zřetelně
vyšší než počet živě
narozených.

Přirozený přírůstek, který vyjadřuje rozdíl mezi živě narozenými a zemřelými, dosáhl v letech 2020–2023 výrazně záporných hodnot. V roce 2020 ubylo v kraji přirozenou měnou 1 542 osob, o rok později se přirozený úbytek prohloubil na 2 168 osob. V roce 2022 ubylo přirozenou měnou 1 496 osob a v roce 2023 přesně 1 659 osob. Ve všech čtyřech letech se jednalo o zřetelně nejvyšší přirozené úbytky od vzniku Olomouckého kraje. Pokles počtu obyvatel přirozenou měnou charakterizoval v letech 2020–2023 všech pět okresů v kraji. Relativně nejvyšší byl na Jesenícku, naopak relativně nejnižší byl na Olomoucku. Zatímco zejména v letech 2020 a 2021 lze za primární příčinu přirozených úbytků označit vyšší počty zemřelých v důsledku pandemie, především v roce 2023 byl klíčovou příčinou velmi nízký počet narozených dětí. Počty živě narozených dětí se v letech 2020 a 2021 pohybovaly v blízkosti dlouhodobého průměru, a to navzdory klesajícímu počtu žen v reprodukčně aktivním věku. Hlavním důvodem byla zvýšená úhrnná plodnost, která v těchto dvou letech zabránila výrazným úbytkům v počtu narozených dětí, a tím i ještě vyšším přirozeným úbytkům. To již neplatilo pro závěr sledovaného období. V roce 2023 se úhrnná plodnost propadla na devítileté minimum (1,536), což

se v součtu se stále podprůměrným počtem žen v reprodukčně aktivním věku propadlo do historického minima v počtu živě narozených dětí v kraji (5 322 dětí). Ještě vyšším přirozeným úbytkům tak v letech 2022 a 2023 zabránil klesající počet zemřelých, a to zejména v porovnání s předchozím dvouletým obdobím. Počet zemřelých se snížil navzdory dlouhodobému procesu stárnutí populace a konstantně rostoucímu počtu osob ve věku 80 a více let. Zatímco v roce 2001 žilo v krajské populaci 16,5 tis. osob starších 80 let, o 23 let později se jejich počet zvýšil na 30,8 tis. Přirozený přírůstek, tj. početní převahu živě narozených nad zemřelými, zaznamenal Olomoucký kraj naposledy v roce 2010.

Celkový přírůstek/úbytek počtu obyvatel v obcích v letech 2021 až 2023



Zdroj: ČSÚ

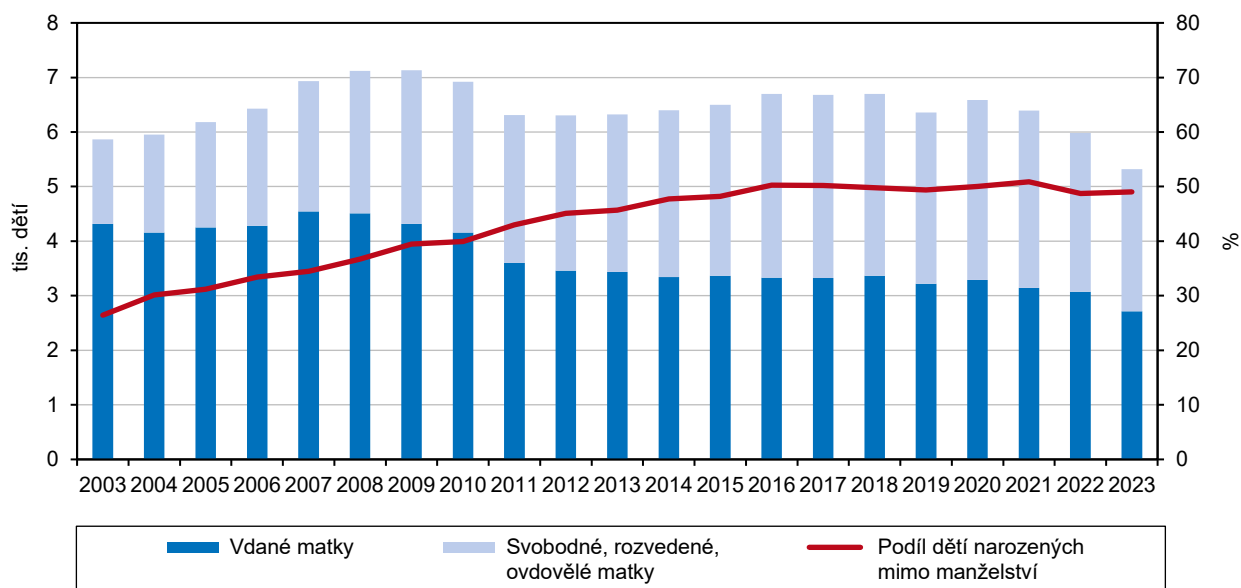
Pět let v řadě v kraji převýšil počet přistěhovaných nad počtem vystěhovaných.

Přírůstek stěhováním, který vyjadřuje rozdíl mezi přistěhovanými a vystěhovanými, dosáhl v letech 2019–2023 kladných hodnot, a to po předchozím jedenáctiletém období každoročních migračních úbytků. K mimořádnému přírůstku došlo v důsledku války na Ukrajině v roce 2022, ve kterém se vlivem migrace zvýšil počet obyvatel v kraji o 10 368 osob. V roce 2023 převýšil počet přistěhovaných nad počtem vystěhovaných o 2 721 osob, což po předchozím historickém roce představovalo druhou nejvyšší hodnotu od vzniku kraje. Ještě výrazněji kladné je migrační saldo Olomouckého kraje s cizinou, a to dlouhodobě. V roce 2022 dosáhl přírůstek zahraničního stěhování v kraji 10 408 osob a v roce 2020 přesně 2 844 osob. V dlouhodobém měřítku se z pohledu nižších územních jednotek týkají kladné migrační přírůstky pouze okresů Prostějov a Olomouc. Záporná salda dlouhodobě charakterizují, a to navzdory vývoji v letech 2022 a 2023, okresy Jeseník, Šumperk a Přerov. V rámci správních obvodů ORP Olomouckého kraje vykazují dlouhodobě nejvyšší přírůstky obyvatel stěhováním na Olomoucku, Litovelsku a Prostějovsku. V opačném směru vyniká postavení Jesenícka.



Graf 1. 4 Živě narozené děti podle rodinného stavu matky a podíl dětí narozených mimo manželství v Olomouckém kraji

Zdroj: ČSÚ

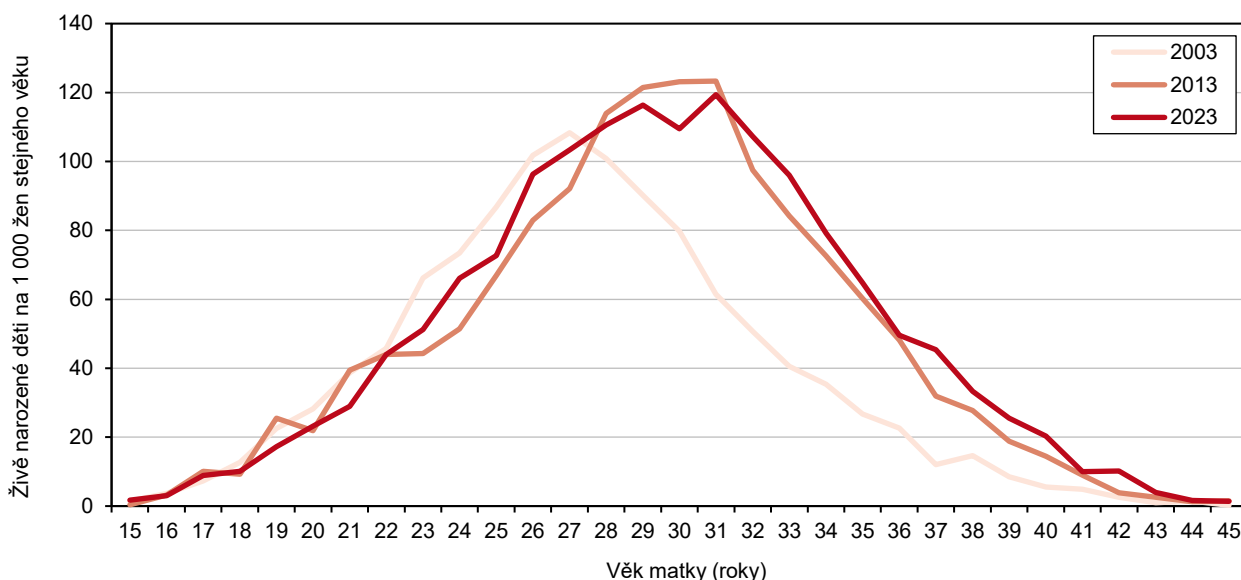


V roce 2023 klesla porodnost na nejnižší úroveň od vzniku kraje.

Po dlouhých dvaceti letech se hrubá míra porodnosti v Olomouckém kraji vrátila pod hranici devíti živě narozených dětí na 1 000 obyvatel. V roce 2023 se meziročně snížila na 8,4 ‰ a byla nejnižší od vzniku kraje. V mezikrajském srovnání byla šestá nejvyšší. Relativně nejvíce dětí se v roce 2023 narodilo opět v okrese Olomouc (8,7 ‰), který společně s okresem Prostějov (8,6 ‰) překonal republikový průměr 8,4 živě narozených na 1 000 obyvatel. Relativně nejméně dětí se narodilo v okrese Jeseník (7,9 ‰). Úhrnná plodnost klesla v roce 2023 na devítileté minimum (1,536), přesto zůstala nad celostátním průměrem (1,456). Mezní hodnoty náležely v kraji okresům Prostějov (1,601) a Přerov (1,489). V mezikrajském pohledu příslušela nejvyšší úhrnná plodnost popáté v řadě Kraji Vysočina (1,567) a nejnižší podruhé v řadě Praze (1,308).

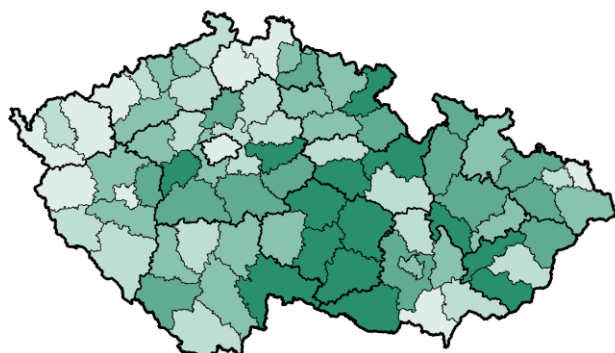
Graf 1. 5 Míry plodnosti podle věku matky v Olomouckém kraji

Zdroj: ČSÚ

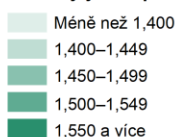


Úhrnná plodnost a úhrnná potratovost v okresech v roce 2023

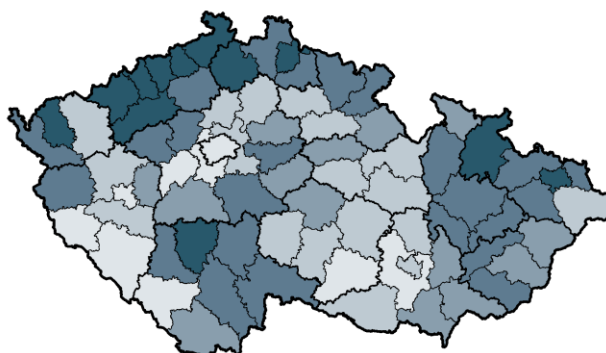
Úhrnná plodnost



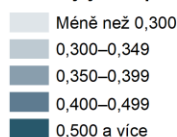
Průměrný počet živě narozených dětí na jednu ženu během jejího reprodukčního období



Úhrnná potratovost



Průměrný počet potratů na jednu ženu během jejího reprodukčního období



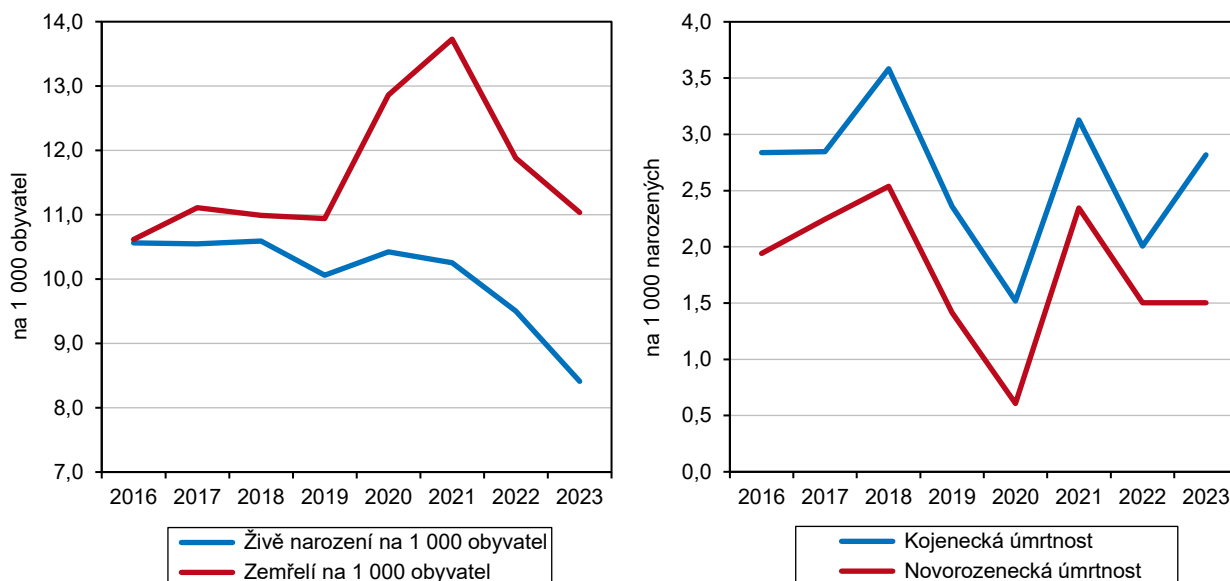
Zdroj: ČSÚ

Hrubá míra úmrtnosti zůstala popatnácté v řadě nad republikovým průměrem.

Hrubá míra úmrtnosti se po dvou mimořádných letech 2020 (12,9 ‰) a 2021 (13,7 ‰) začala v závěru sledovaného období pomalu vracet do svého obvyklého pásma. V roce 2022 zemřelo na 1 000 obyvatel v Olomouckém kraji 11,9 osob a v roce 2023 se jejich relativní počet snížil na 11,0 osob. V mezikrajském pohledu byla hrubá míra úmrtnosti v loňském roce čtvrtá nejvyšší, a to po kraji Ústeckém, Moravskoslezském a Karlovarském. Relativně nejnižší byla v Praze. Ve čtyřech z pěti okresů Olomouckého kraje byla hrubá míra úmrtnosti vyšší než hodnota republikového průměru (10,4 ‰). Relativně nejvíce zemřelých charakterizoval okres Jeseník (12,2 ‰) s průměrně nejstarší populací mezi všemi okresy České republiky. Relativně nejméně zemřelých v kraji vykázal opět okres Olomouc (10,3 ‰).

Graf 1. 6 Porodnost a úmrtnost, novorozenecká a kojenecká úmrtnost v Olomouckém kraji

Zdroj: ČSÚ



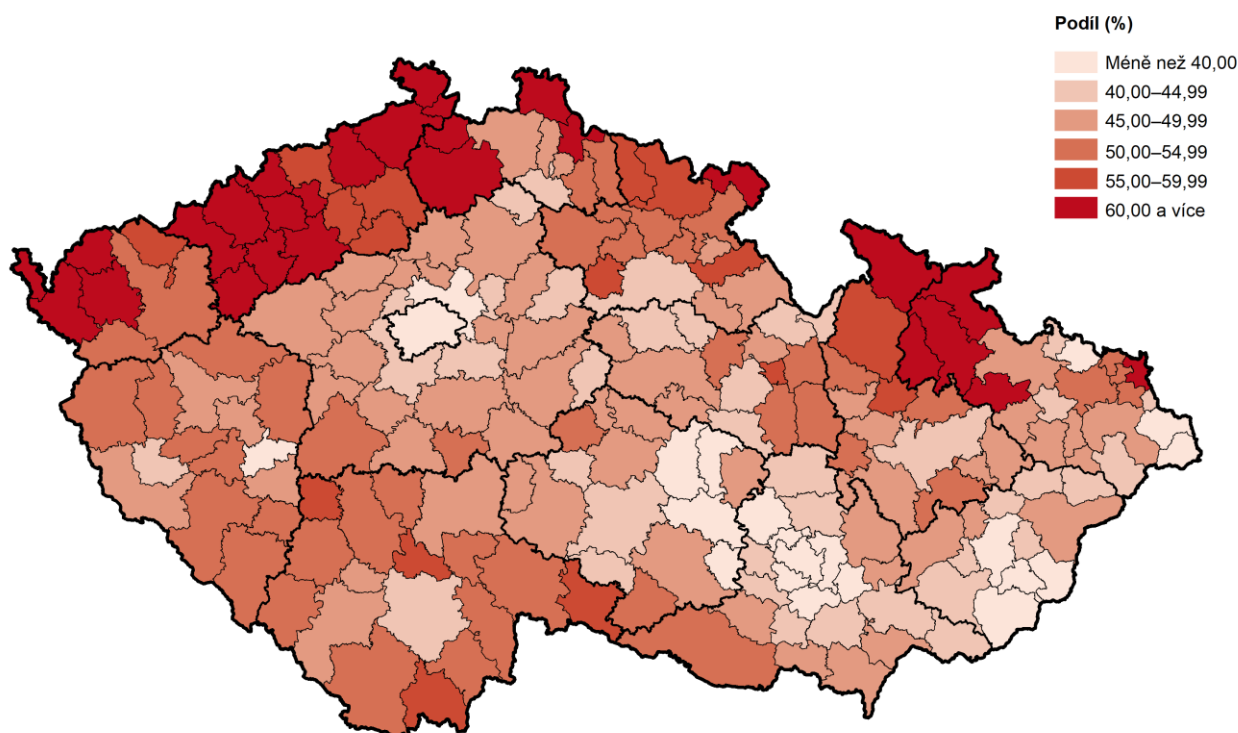
Počet živě narozených dětí byl nejnižší od vzniku kraje.

Z počtu 5 322 živě narozených dětí v roce 2023 bylo 2 711 chlapců a 2 611 dívek. Necelá polovina dětí se narodila jako první v pořadí (44,9 %). Druhorozených dětí bylo 39,5 % a třetírozených 11,0 %. Průměrný věk prvorodiček v kraji se ustálil na hranici 29,2 let a zůstal opět pod republikovým průměrem (29,6 let). Průměrný věk všech matek při narození dítěte činil v Olomouckém kraji 30,8 let. Z celkového počtu porodů bylo 62 dvojčat (tj. nejméně v historii kraje), vícečetnější porody vloni nenastaly. Podíl živě narozených dětí mimo manželství se meziročně mírně zvýšil, přesto nebyl nejvyšší v krajské historii. Zatímco v roce 2001 dosahoval úrovně 22,4 %, v roce 2023 dosáhl 49,0 %. Nejvyšší podíl živě narozených dětí mimo manželství měl v rámci kraje okres Jeseník (60,8 %). Nejnižší podíl náležel okresu Olomouc (45,0 %).

Ve 118 z 206 správních obvodů ORP v ČR vloni převažovaly živě narozené děti v manželství.

V celé republice se mimo manželské svazky narodilo 47,1 % dětí, regionální disparita však byla výrazná. Mezní hodnoty příslušely okresům Zlín (38,0 %) a Most (69,5 %). Z pohledu nižších územních jednotek byl nejvyšší podíl živě narozených dětí mimo manželství sledován ve správních obvodech ORP Bílina (76,0 %), Vítkov (71,9 %) a Most (71,0 %). Na opačném pólu pořadí se umístily správní obvody ORP Tišnov (32,4 %), Jablunkov (32,5 %) a Velké Meziříčí (33,4 %).

Živě narození mimo manželství ve správních obvodech obcí s rozšířenou působností v roce 2023



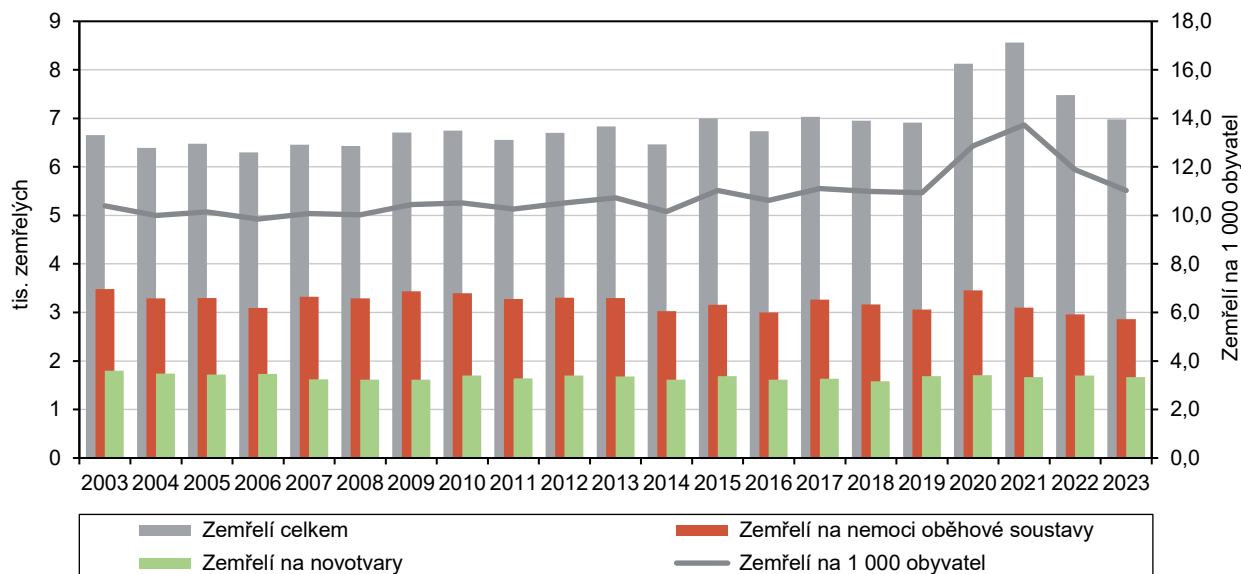
Zdroj: ČSÚ

Počet potratů klesl na nejnižší hodnotu v historii Olomouckého kraje.

V roce 2023 bylo provedeno 1 544 potratů, z toho 904 umělých přerušeni těhotenství. V meziročním srovnání se počet potratů snížil o 98 případů, tj. o 6,0 %. Téměř polovinu z celkového počtu potratů uskutečnily ženy ve věku 25–34 let a více než polovina potratů připadala na svobodné ženy. Úhrnná potratovost se v roce 2023 snížila na 0,440 potratu a na 1 000 obyvatel připadalo 2,44 potratu (nejméně v historii kraje).

Graf 1. 7 Zemřelí v Olomouckém kraji

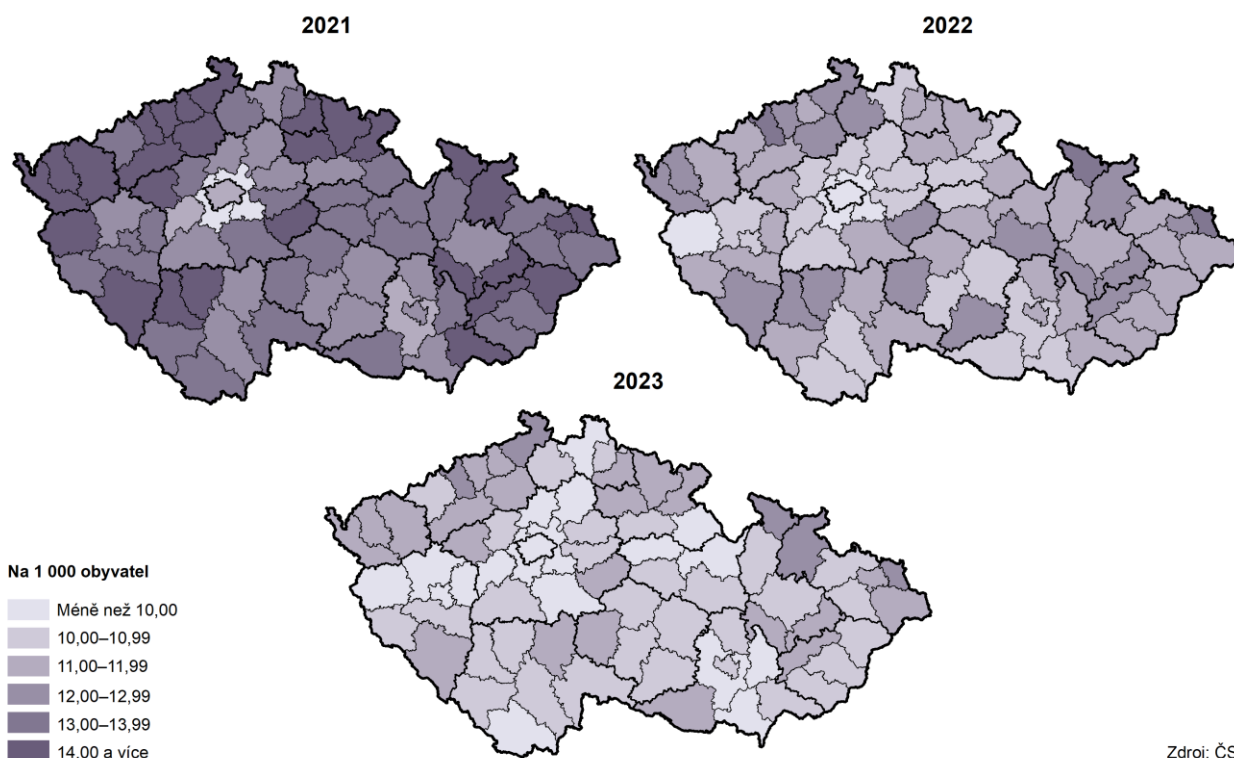
Zdroj: ČSÚ



Genderový rozdíl v počtu zemřelých podle věku vychází z odlišné věkové skladby mužů a žen.

V průběhu roku 2023 zemřelo v Olomouckém kraji 6 981 osob, tj. 3 601 mužů a 3 380 žen. Jejich počet klesl na čtyřleté minimum. Celkem 83,6 % zemřelých bylo starších 65 let a 45,5 % zemřelých mělo více než 80 let. Zatímco v případě mužů bylo starších 80 let jen 33,9 % zemřelých, v případě žen činil podíl 57,9 %.

Zemřelí v okresech v letech 2021 a 2023



V roce 2023 činil podíl úmrtí na zhoubné novotvary a ischemické nemoci srdeční v kraji 39,1 %.

V roce 2023 zemřelo v Olomouckém kraji 1 626 osob na zhoubné novotvary a 1 102 osob na ischemické nemoci srdeční vč. akutního infarktu myokardu. Podíl úmrtí na zhoubné novotvary vzrostl na 23,3 % a podíl úmrtí na ischemické nemoci srdeční na 15,8 %. Pozitivní vývoj zaznamenala statistika úmrtí na covid-19 vč.

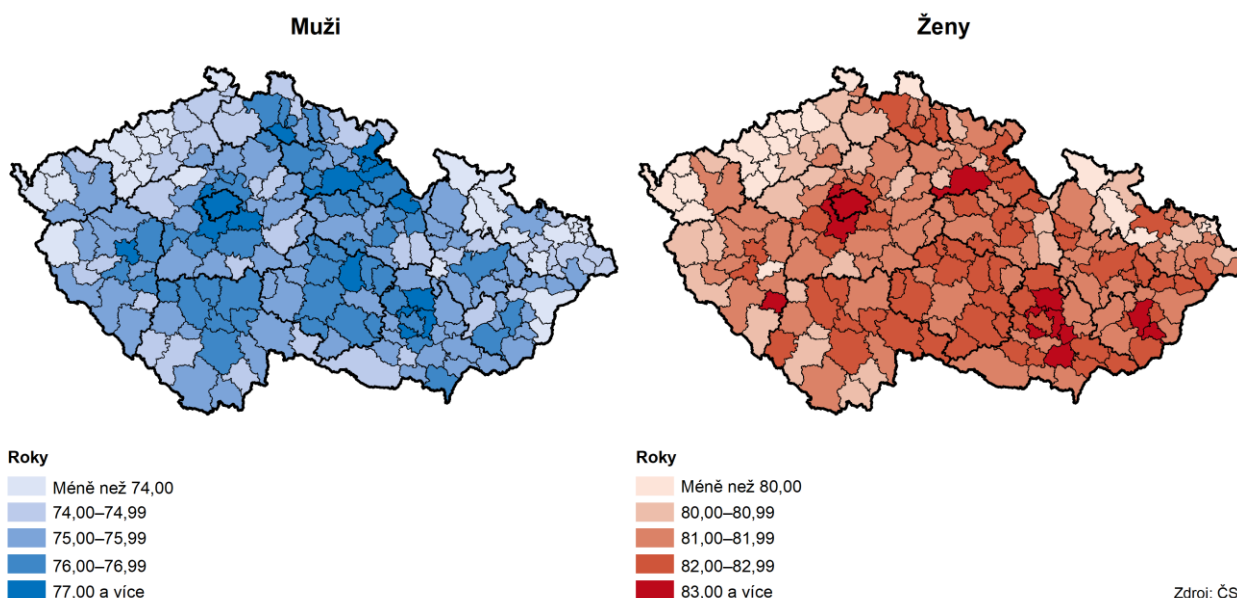


multisystémového zánětlivého syndromu. Zatímco v roce 2020 zemřelo na tuto příčinu 679 osob a v roce 2021 dokonce 1 473 osob, v předloňském roce 2022 jí podlelo 382 osob a v loňském roce 2023 přesně 92 osob. Podíl úmrtí na covid-19 tak klesl z 17,2 % v roce 2021 na 1,3 % v roce 2023.

Rozdíl mezi nadějí dožití žen a mužů při narození činil v Olomouckém kraji 6,3 roku a byl 3. nejvyšší v mezikrajském srovnání.

Klesající počty zemřelých se zejména v letech 2022 a 2023 příznivě promítly do prodloužení očekávané střední délky života. Naděje dožití mužů při narození činila ve dvouletém období 2022–2023 v Olomouckém kraji 76,1 let a byla čtvrtá nejnižší v mezikrajském srovnání (po kraji Ústeckém, Moravskoslezském a Karlovarském). V porovnání s „předcovidovým“ obdobím 2018–2019 již byla o 0,4 roku vyšší. Naděje dožití žen při narození dosáhla v letech 2022–2023 v Olomouckém kraji 82,4 let. Mezi 14 kraji byla sedmá nejnižší (po kraji Ústeckém, Karlovarském, Moravskoslezském, Plzeňském, Libereckém a Jihočeském). V porovnání s obdobím 2018–2019 se zvýšila o 0,3 roku. Rozdíl mezi nadějí dožití žen a mužů při narození činil v Olomouckém kraji 6,3 roku a byl třetí nejvyšší v mezikrajském srovnání, a to po kraji Moravskoslezském a Zlínském. Nejnižší genderový rozdíl vykázal kraj Královéhradecký (4,8 roku). Nejvyšší naděje dožití mužů (78,2 let) i žen (83,8 let) charakterizovala hlavní město Prahu. Z pohledu nižších územních jednotek Olomouckého kraje náležela v letech 2019–2023 nejvyšší naděje dožití mužů při narození správním obvodům ORP Olomouc (76,0 let) a Lipník nad Bečvou (76,0 let). Na opačném pólu pořadí se umístily správní obvody ORP Jeseník (72,9 let) a Konice (73,8 let). Nejvyšší naděje dožití žen při narození charakterizovala v kraji ve stejném období správní obvody ORP Olomouc (82,7 let) a Mohelnice (82,6 let). Nejnižší hodnoty příslušely správním obvodům ORP Jeseník (79,5 let) a Šternberk (81,1 let).

Naděje dožití při narození podle pohlaví ve správních obvodech obcí s rozšířenou působností v letech 2019 až 2023



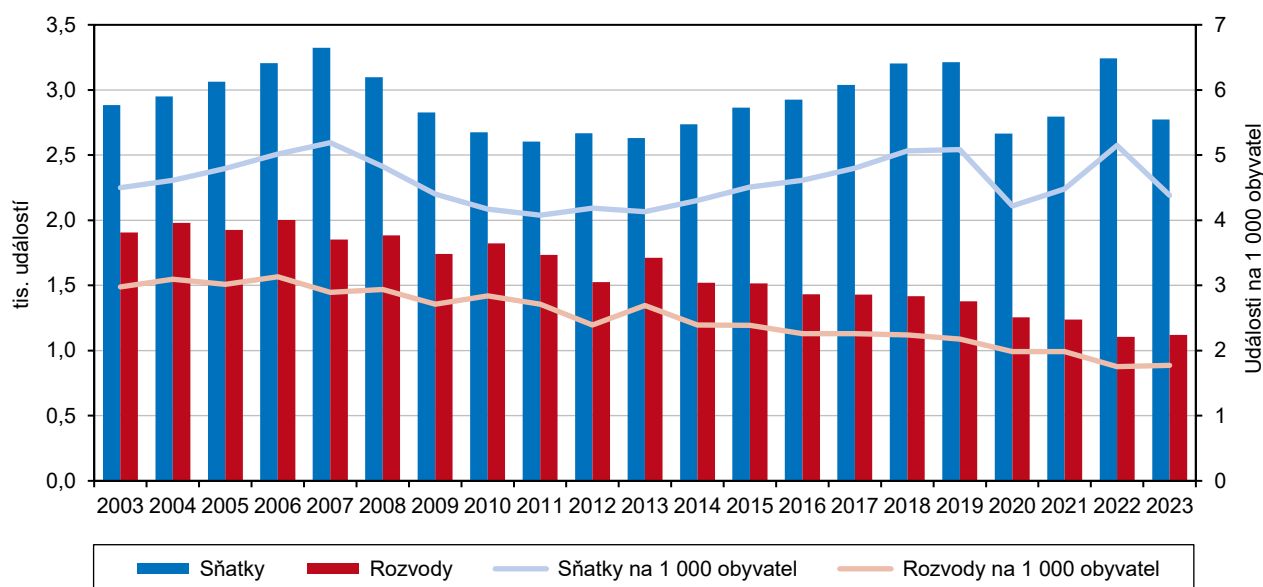
Počet svateb klesl na tříleté minimum.

Do svazku manželského vstoupilo v roce 2023 celkem 2 774 párů, tedy o 468 párů (tj. o 14,4 %) méně než v roce předchozím. Celkový počet svateb byl sedmý nejnižší od vzniku kraje. V relativním pohledu bylo uzavřeno 4,38 sňatku na 1 000 obyvatel středního stavu. Hrubá míra sňatečnosti se tak po dvouleté odmice vrátila zpět pod republikový průměr (4,44 ‰). Převážná většina ženichů (75,6 %) i nevěst (76,0 %) vstupovala do manželství poprvé. Průměrný věk novomanželů při prvním

sňatku se v případě ženichů netradičně snížil, a to na 33,6 let, v případě nevěst vzrostl na 31,2 let. Mezi „náciťeté“ manžele se vloni zařadili 2 muži a 17 žen, jejichž věk byl v den sňatku nižší než 20 let. Z opačného úhlu pohledu mělo 39 ženichů a 13 nevěst více než 70 let. U dvou třetin svateb byl ženich starší než nevěsta. Opačný věkový vztah snoubenců charakterizoval více než pětinu sňatků. Nejčastěji byl ženich starší o 1–4 roky (35,9 % svateb) a o 5–9 let (21,0 % svateb). Při 31 obřadech (tj. 1,1 %) byl ženich starší než nevěsta o více než 20 let. Nevěsta byla v porovnání se ženichem nejčastěji starší o 1–4 roky (15,2 % svateb). V případě 295 sňatků (tj. 10,6 %) skládali manželský slib nevěsta a ženich stejného věku.

Graf 1. 8 Sňatky a rozvody v Olomouckém kraji

Zdroj: ČSÚ



Počet rozvodů byl druhý nejnižší od vzniku Olomouckého kraje.

V roce 2023 bylo rozvedeno 1 121 manželství, což bylo o 17 manželství (tj. o 1,5 %) více než v roce 2022. Loňská rozvodovost (1,77 rozvodu na 1 000 obyvatel středního stavu) byla druhá nejnižší od vzniku Olomouckého kraje. Pro většinu rozvedených mužů (83,4 %) i žen (83,1 %) se jednalo o první rozvod v jejich životě. Průměrný věk mužů při prvním rozvodu byl 44,8 let, v případě žen činil 42,5 let. Téměř v polovině případů se úředně rozpadla manželství trávající déle než 15 let. Naopak při 41 rozvodech netrval manželský svazek ani dva roky. V roce 2023 bylo rozvedeno 655 manželství s nezletilými dětmi (58,4 % z celkového počtu rozvodů). Nejčastěji se jednalo o rozvedená manželství s jedním nezletilým dítětem (317 rozvodů) nebo dvěma nezletilými dětmi (286 rozvodů).

V letech 2022 a 2023 se do kraje přistěhovalo 24,0 tis. osob, z toho 62,8 % pocházelo z ciziny.

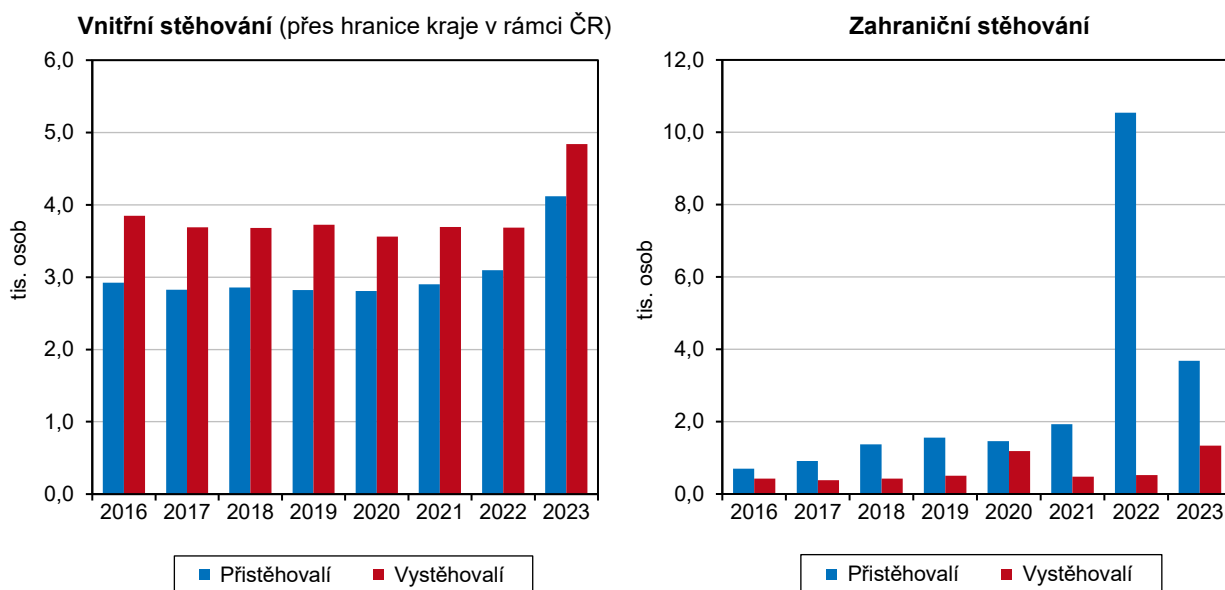
Počet úředně přistěhovalých do Olomouckého kraje se v letech 2022 a 2023 významně lišil od dlouhodobého průměru. Zatímco v letech 2001 až 2021 se do kraje v průměru přistěhovalo 4,5 tis. osob za rok, v roce 2022 činil jejich počet 14 838 obyvatel (tj. 23,56 osob na 1 000 obyvatel středního stavu) a v roce 2023 přesně 9 169 obyvatel (tj. 14,49 osob na 1 000 obyvatel středního stavu). Ačkoliv se jednalo o nejvyšší hodnoty v historii kraje, v mezikrajském pohledu byl v obou letech relativní počet přistěhovalých třetí nejnižší (po kraji Moravskoslezském a Zlínském). Druhým rokem v řadě převažují mezi přistěhovalými ženy. V roce 2022 činil jejich podíl 56,1 % a o rok později 52,8 %. Přibližně třetinu přistěhovalých tvořily v obou sledovaných letech osoby ve věku 25–39 let, což bylo pod dlouhodobým průměrem.



Podíl přistěhovaných ve věku 15–64 let tvořil 72,5 % v roce 2022 a 77,8 % v roce 2023. Z ciziny se do Olomouckého kraje v letech 2001 až 2021 přistěhovalo průměrně 1,2 tis. osob ročně. V roce 2022 dosáhl jejich počet 10 902 osob a v roce 2023 celkem 4 177 osob. Podíl přistěhovaných z ciziny do Olomouckého kraje tak v součtu let 2022 a 2023 tvořil 62,8 % všech přistěhovaných, což významně převýšilo dlouhodobý čtvrtinový podíl. V optice okresů se absolutně nejvíce obyvatel přistěhovalo v exponovaných letech 2022 a 2023 do okresu Olomouc (11 720 osob). V relativním pohledu osciloval počet přistěhovaných v roce 2022 od hodnoty 24,21 osob na 1 000 obyvatel v okrese Jeseník po hodnotu 29,70 osob na 1 000 obyvatel v okrese Olomouc. V roce 2023 náležely mezní hodnoty okresům Šumperk (14,98 ‰) a Přerov (20,14 ‰).

Graf 1. 9 Migrace v Olomouckém kraji

Zdroj: ČSÚ



V letech 2022 a 2023 se z kraje vystěhovalo 10,9 tis. osob, z toho 16,7 % zaměřilo do ciziny.

Zatímco v případě přistěhovaných do Olomouckého kraje došlo v letech 2022 a 2023 k významnému vychýlení od dlouhodobého normálu, v případě vystěhovaných byla odchylka od průměru let 2001 až 2021 (tj. 4,8 tis. vystěhovaných osob za rok) o poznání nižší. V roce 2022 se z kraje úředně vystěhovalo 4 470 osob (tj. 7,10 osob na 1 000 obyvatel středního stavu), což dokonce odpovídalo nejnižší hodnotě od roku 2013. V roce 2023 se počet vystěhovaných z kraje zvýšil na 6 448 osob (tj. 10,19 osob na 1 000 obyvatel středního stavu), což bylo naopak nejvíce v historii kraje. V mezikrajském srovnání byl v obou letech relativní počet vystěhovaných druhý nejnižší (po kraji Moravskoslezském). Mezi vystěhovanými převažovaly ženy, což byl v letech 2010 až 2023 s jedinou výjimkou trvalý jev, a osoby ve věku 25–39 let. Podíl vystěhovaných ve věku 15–64 let tvořil 75,3 % v roce 2022 a 77,1 % v roce 2023. Většina vystěhovaných našla nové trvalé bydliště v jiném kraji České republiky, pouze 494 osob v roce 2022 (tj. 11,1 % z celku) a 1 333 osob v roce 2023 (tj. 20,7 %) se odstěhovalo do zahraničí. Z hlediska okresů se absolutně nejvíce obyvatel v letech 2022 a 2023 vystěhovalo z nejlidnatějšího okresu Olomouc (5 813 osob). V relativním měřítku kolísal počet vystěhovaných na 1 000 obyvatel středního stavu v roce 2022 mezi hodnotami 8,98 osob v okrese Šumperk a 12,23 osob v okrese Jeseník. O rok později charakterizoval relativně nejméně vystěhovaných okres Prostějov (12,53 ‰) a relativně nejvíce vystěhovaných okres Přerov (15,53 ‰).

Vnitrokrajské stěhování bylo nejvyšší za posledních 5 let.

Obec svého trvalého bydliště změnilo v roce 2023 v Olomouckém kraji 10 239 osob (z toho 53,4 % žen), což odpovídalo pětiletému maximu. Podíl osob ve věku 15–64 let tvořil ve vnitrokrajské migraci 66,6 %.

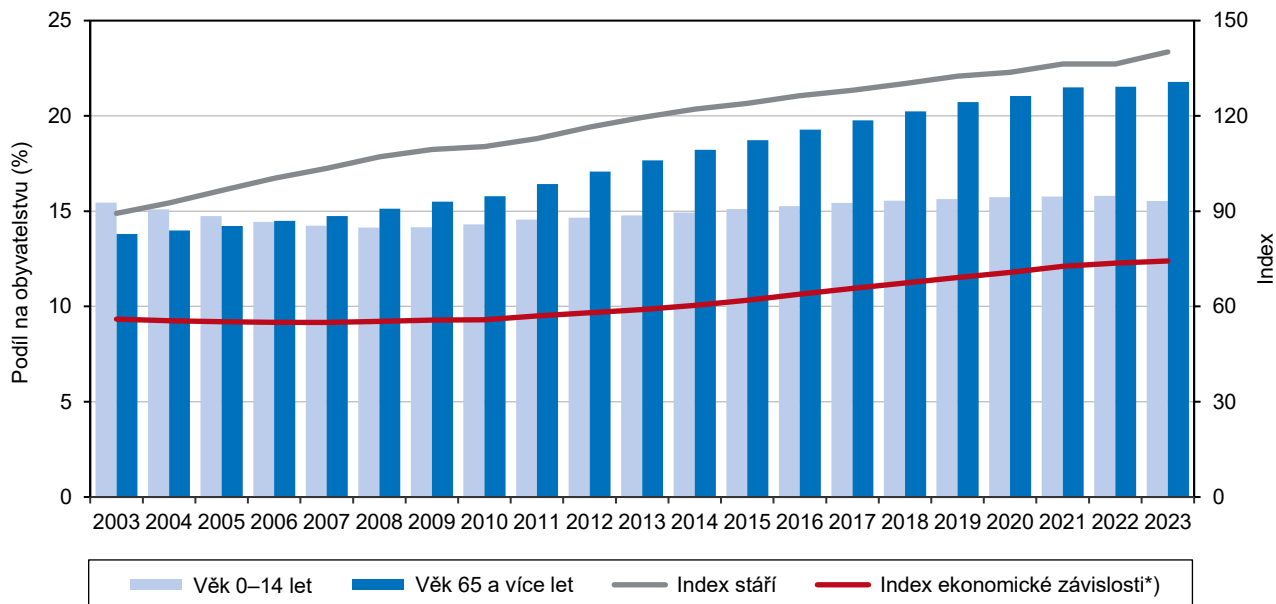
Věková struktura obyvatel

Populace Olomouckého kraje byla 5. nejstarší v ČR. Nejnižší průměrný věk byl v kraji Středočeském.

Pokračující trendy ve věkovém rozložení krajské populace přinesly další meziroční navýšení počtu seniorů. I díky tomu průměrný věk obyvatel Olomouckého kraje opět vzrostl, a to na 43,5 let. Průměrný věk mužů dosáhl na konci loňského roku 42,0 let a průměrný věk žen 45,0 let. K 31. 12. 2023 žilo v kraji 98,3 tis. dětí ve věku do 14 let. Jejich podíl na celkovém počtu obyvatel klesl na šestileté minimum a činil 15,5 %. V produktivním věku 15–64 let se na konci loňského roku nacházelo 396,7 tis. osob (62,7 %). Navzdory tříletému maximu jich bylo o 59,1 tis. méně než v roce 2007, kdy jich bylo v historii kraje nejvíce. Tradičního nárůstu se dočkal počet osob v postproduktivním věku. Na konci roku 2023 mělo registrovaný pobyt v kraji 137,8 tis. seniorů, tj. o 43,2 tis. více než v roce 2007 a o 50,3 tis. více než v roce 2001. Podíl obyvatel ve věku 65 a více let se tímto zvýšil z 13,6 % v roce 2001 na 21,8 % v roce 2023.

Graf 1. 10 Věková struktura a věkové indexy obyvatel v Olomouckém kraji (stav k 31. 12.)

Zdroj: ČSÚ



*) počet osob ve věku 0–19 let a 65 a více let na 100 osob ve věku 20–64 let

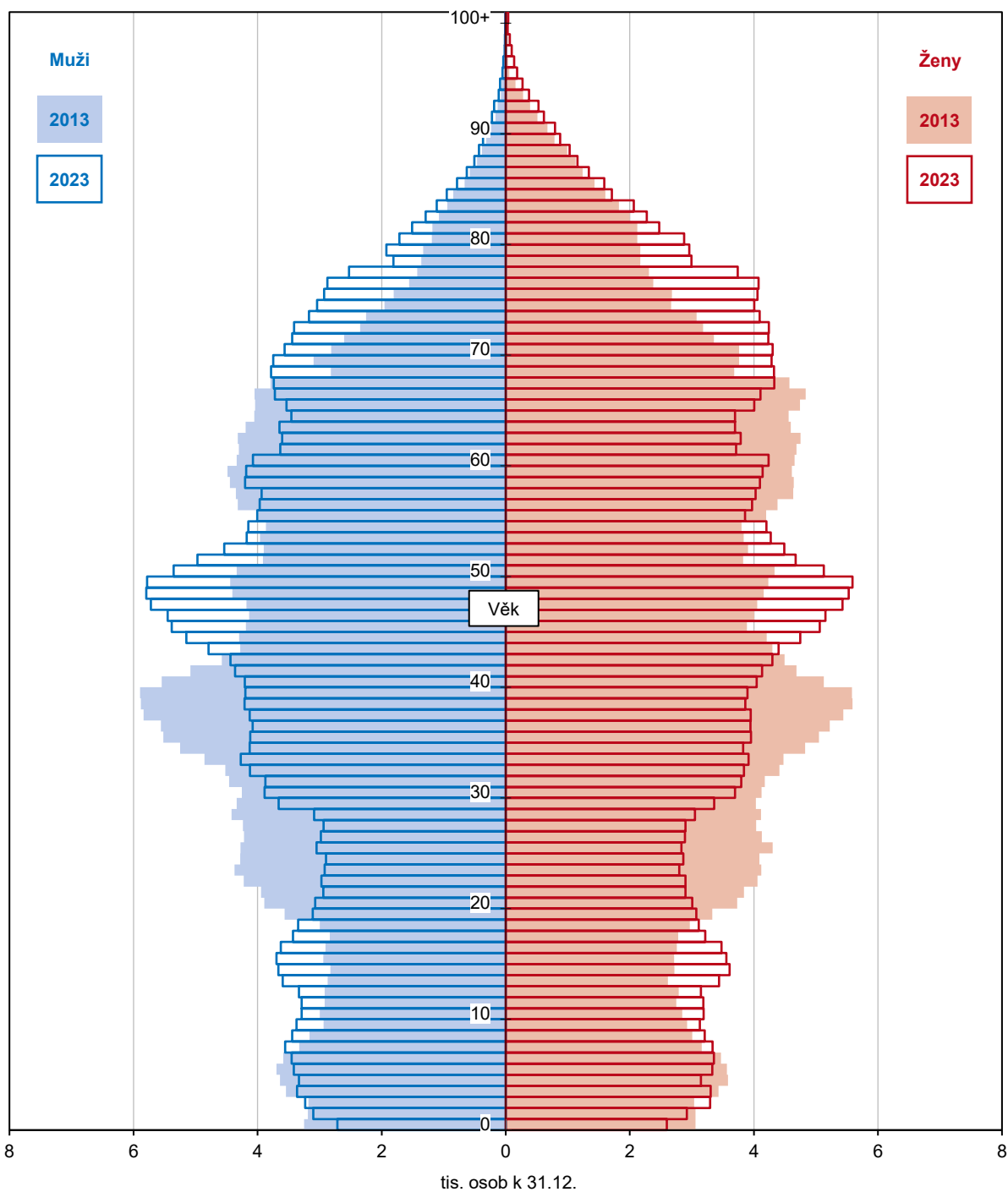
Na 100 dětí připadalo v roce 2023 v Olomouckém kraji 140,1 osob starších 65 let.

Od roku 2006 žije v Olomouckém kraji více seniorů než dětí. Index stáří, definovaný jako podíl osob ve věku 65 let a starších na 100 dětí ve věku 0–14 let, se dočkal dalšího zvýšení. Na konci roku 2023 připadalo na 100 dětí 140,1 seniorů. V mezikrajském pohledu byla loňská hodnota indexu stáří v Olomouckém kraji pátá nejvyšší, a to po kraji Královéhradeckém (145,5), Zlínském (145,3), Karlovarském (144,8) a Moravskoslezském (141,3). Zcela nejnižší index stáří příslušel kraji Středočeskému (106,3). V rámci Olomouckého kraje charakterizoval nejvyšší index stáří okres Jeseník (171,9). Ačkoliv v letech 2001–2011 byl podíl seniorů na dětech v okrese Jeseník nejnižší v kraji, v roce 2023 byl již podeváté v řadě nejvyšší v kraji a po šesté v řadě nejvyšší v České republice. Nejnižší index stáří zaznamenal v kraji v roce 2023 okres Olomouc (127,4), a to již podvanácté za sebou.



Graf 1. 11 Věkové složení obyvatel Olomouckého kraje v letech 2013 a 2023

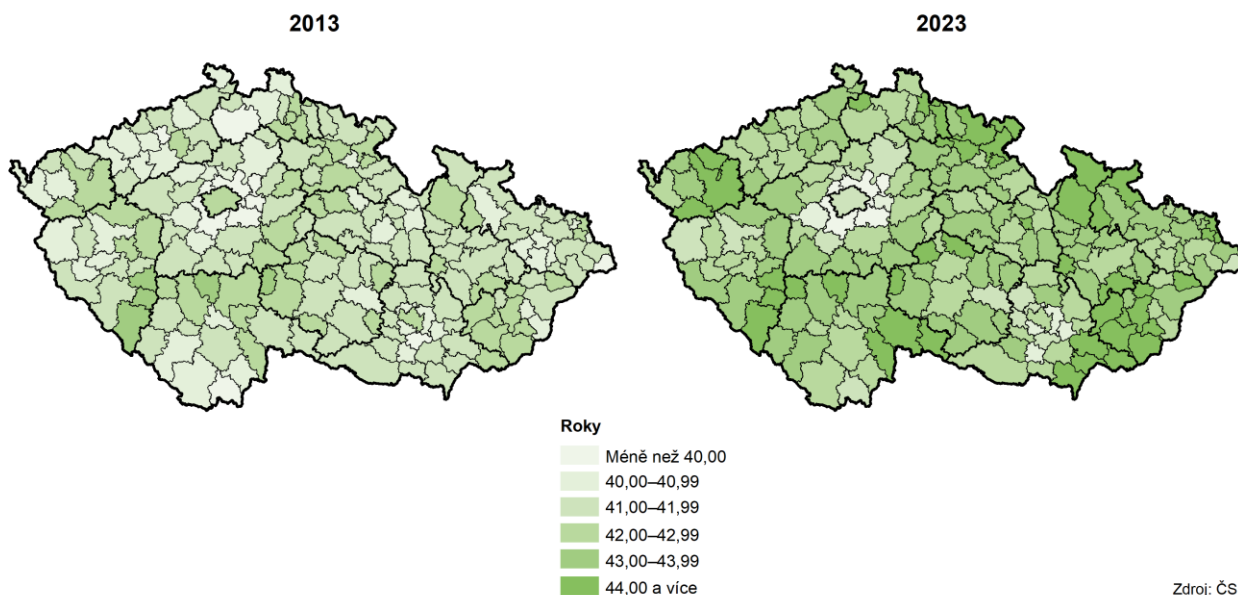
Zdroj: ČSÚ



Index ekonomické závislosti v Olomouckém kraji byl 3. nejvyšší mezi kraji.

Index ekonomické závislosti, který vyjadřuje podíl osob ve věku 0–19 let a 65 a více let na 100 osob ve věku 20–64 let, se na konci roku 2023 v Olomouckém kraji zvýšil na 74,3 a byl nejvyšší od vzniku kraje. V mezikrajském srovnání byla jeho hodnota třetí nejvyšší, a to po kraji Královéhradeckém (76,7) a Jihočeském (74,3). Nejnižší index ekonomické závislosti příslušel Praze (65,4). V rámci kraje náležela nejnižší hodnota okresu Přerov (73,1), naopak nejvyšší hodnota charakterizovala okres Šumperk (76,3). Republikový průměr (71,9) převýšily všechny okresy v kraji.

Průměrný věk ve správních obvodech obcí s rozšířenou působností v letech 2013 a 2023



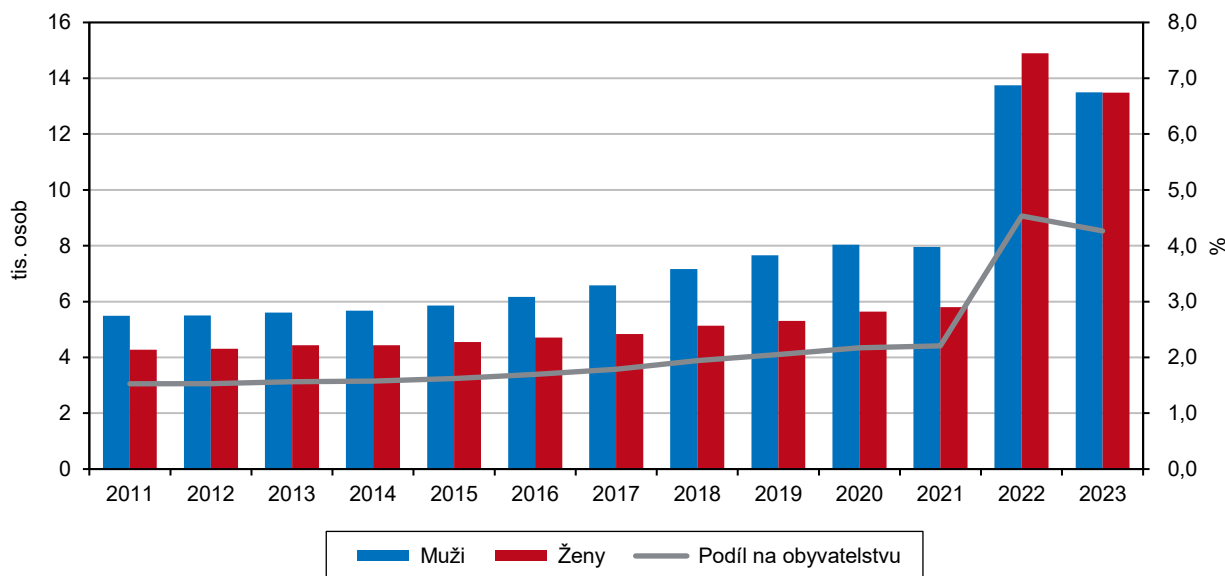
Cizinci

Podíl cizinců v Olomouckém kraji byl v roce 2023 nejnižší v mezikrajském srovnání.

Na konci roku 2023 mělo v Olomouckém kraji registrovaný pobyt 26 983 cizinců. Ačkoliv meziročně se jejich počet snížil o 5,8 %, oproti roku 2021, ve kterém byl počet cizinců v letech 2001 až 2021 nejvyšší, došlo především v důsledku války na Ukrajině k nárůstu o 96,2 %. Navzdory zdvojnásobení počtu cizinců v kraji zůstává jejich zastoupení nízké. V roce 2023 se na populaci Olomouckého kraje podíleli 4,3 %. Jednalo se o nejnižší podíl v mezikrajském srovnání. Nejvyšší zastoupení cizinců je v hlavním městě. V Praze mělo v roce 2023 registrovaný pobyt 342 175 cizinců, tj. 32,2 % ze všech cizinců v zemi. Díky tomuto počtu tvořili cizinci čtvrtinu obyvatelstva hlavního města. V České republice žilo k 31. 12. 2023 přesně 1 063 225 cizinců, kteří se na celkové populaci podíleli 9,8 %.

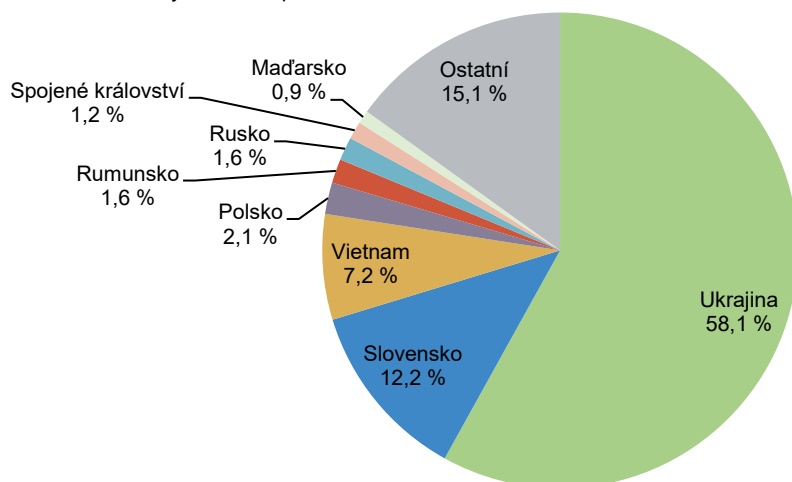
Graf 1. 12 Cizinci (bez osob s platným azylem) v Olomouckém kraji (stav k 31. 12.)

Pramen: Ředitelství služby cizinecké policie



Graf 1. 13 Cizinci podle státního občanství (bez osob s platným azylem) v Olomouckém kraji k 31. 12. 2023

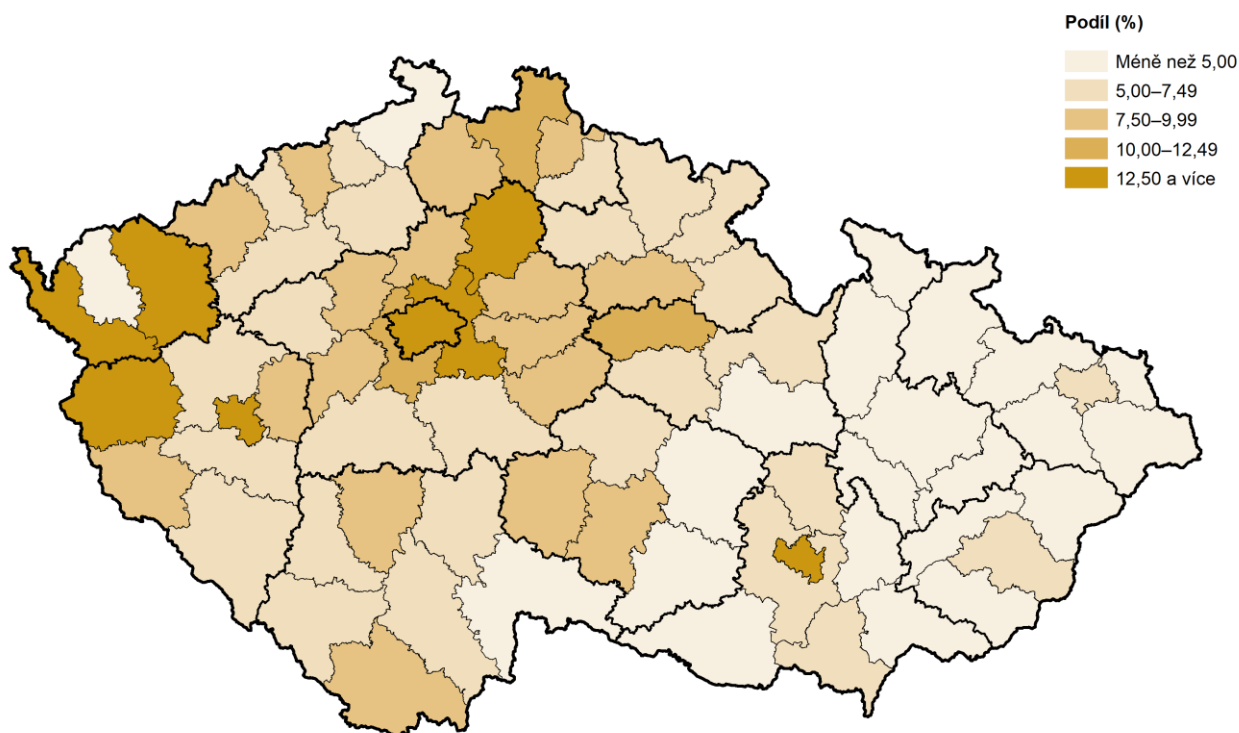
Pramen: Ředitelství služby cizinecké policie



Ukrajinci, Slováci a Vietnamci tvořili 77,5 % cizinců v kraji.

Rozdělení cizinců v Olomouckém kraji podle pohlaví bylo v roce 2023 vzácně vyrovnané – polovinu tvořily ženy a polovinu muži. Pětina cizinců pocházela z členských zemí Evropské unie (EU 27). Podle stavu k 31. 12. 2023 mělo v kraji přechodný nebo trvalý pobyt 15 667 osob z Ukrajiny (tj. 58,1 % z celku), 3 300 osob ze Slovenska (tj. 12,2 %) a 1 932 osob z Vietnamu (tj. 7,2 %). Přes 79,4 % cizinců v kraji bylo v produktivním věku 15–64 let. Podíl dětí do 14 let činil 14,5 %, což výrazně převýšilo průměrné zastoupení dětí mezi cizinci do roku 2021. Podíl seniorů starších 65 let dosáhl 6,1 %. Průměrný věk cizinců v kraji činil 36,4 let.

Cizinci v okresech k 31. 12. 2023



Zdroj: Ředitelství služby cizinecké policie

Ve všech pěti okresech v kraji zůstal podíl cizinců pod průměrem ČR.

Nejvyšší podíl cizinců v kraji měl na konci roku 2023 okres Olomouc (5,0 %). Nejnižší podíl náležel okresu Šumperk (3,4 %). Ačkoliv zastoupení cizinců v populaci všech pěti okresů Olomouckého kraje zůstalo podprůměrné, disparity mezi všemi okresy České republiky byly značné. Nejvyšší podíl cizinců charakterizoval populaci hlavního města Prahy (24,7 %). Následovaly okresy Plzeň-město (20,0 %), Tachov (18,7 %) a Cheb (16,9 %). Na opačném pólu pořadí se umístily okresy Bruntál (2,5 %), Opava (2,6 %) a Kroměříž (3,0 %).

