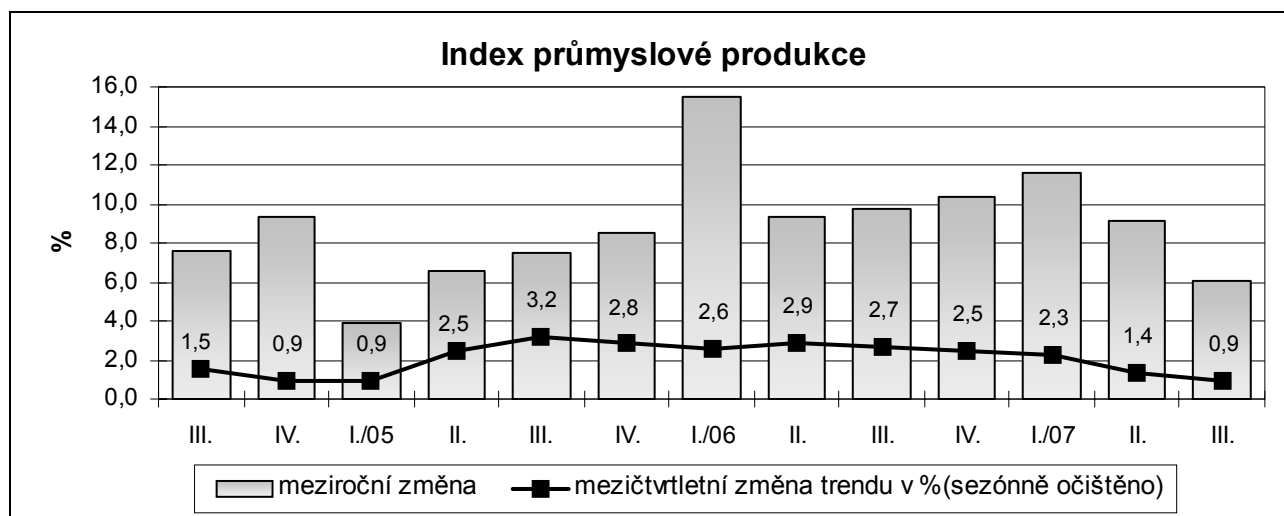


III. HLAVNÍ PRODUKČNÍ ODVĚTVÍ

A. Průmysl a energetika

Ve 3. čtvrtletí 2007 ve srovnání s 3. čtvrtletím 2006 vzrostla **průmyslová produkce** o 6,1 %. Po očištění od sezónních vlivů (včetně vlivu počtu pracovních dnů) byla průmyslová produkce o 6,7 % vyšší. Trend mezičtvrtletně vzrostl o 0,9 %. Ve 3. čtvrtletí 2007 se meziročně zvýšila produkce v hlavních průmyslových seskupeních: výroba pro investice (o 13,9 %), pro dlouhodobou spotřebu (o 10,0 %) a pro mezispotřebu (o 5,3 %). Poklesla v hlavních průmyslových seskupeních výroba energií (o 6,1 %) a pro krátkodobou spotřebu (o 0,5 %).

Vývoj průmyslové produkce celkem byl ovlivněn růstem produkce zpracovatelského průmyslu, který má na produkci nejvyšší podíl. Produkce zpracovatelského průmyslu ve 3. čtvrtletí 2007 meziročně vzrostla o 6,6 % a přispěla tak k růstu průmyslu celkem 6,0 procentními body. Z jednotlivých zpracovatelských odvětví k růstu průmyslové produkce celkem nejvíce přispěla výroba dopravních prostředků a zařízení (příspěvek 2,4 p.b. při meziročním růstu o 12,8 %), výroba elektrických a optických přístrojů a zařízení (příspěvek 1,9 p.b., růst o 14,1 %), výroba a opravy strojů a zařízení (příspěvek 1,2 p.b., růst o 17,5 %) a výroba pryžových a plastových výrobků (příspěvek 1,1 p.b., růst o 19,4 %). Produkce v těžbě nerostných surovin poklesla o 3,0 %. Výroba a rozvod elektřiny, plynu a vody se meziročně zvýšila o 2,8 %.



Průměrný evidenční počet zaměstnanců v průmyslu celkem se ve 3. čtvrtletí 2007 meziročně zvýšil o 12,1 tis. osob, tj. o 0,9 %. Tento růst počtu zaměstnanců byl zajištěn výhradně vývojem ve zpracovatelském průmyslu (růst o 1,2 %), zatímco v těžbě nerostných surovin počet zaměstnanců poklesl o 4,2 % a ve výrobě a rozvodu elektřiny, plynu a vody se snížil o 2,3 %. V rámci zpracovatelského průmyslu byl nejvýraznější růst počtu zaměstnanců zaznamenán ve výrobě pryžových a plastových výrobků (o 8,1 %) i dopravních prostředků a zařízení (o 5,0 %); naopak pokračoval výrazný pokles zaměstnanosti ve výrobě textilních a oděvních výrobků, usní a výrobků z usní. **Průměrná měsíční nominální mzda** zaměstnanců v průmyslu celkem se ve 3. čtvrtletí 2007 meziročně zvýšila o 7,2 %. Jelikož v tomto období byl vykázan nárůst spotřebitelských cen o 2,5 %, reálná mzda tedy vzrostla o 4,6 %.

V důsledku nižší dynamiky produktivity práce ve 3. čtvrtletí 2007 při relativně vysoké dynamice průměrných mezd **jednotkové mzdové náklady** proti stejnému období předchozího roku vzrostly o 4,6 %.

Základní ukazatele v průmyslu

		Index průmyslové produkce	Tržby za prodej vlast. výr. a služeb v mld. Kč ^{1), 2)}	Průměrný evid. počet zaměstnanců v tis. fyz. osob ¹⁾	Produktivita práce v tis. Kč ^{2) 3)}	Průměrná měsíční mzda v Kč ¹⁾
1. čtvrtletí	skut. 2007	x	963,4	1 316	731,8	18 942
	index 2007/2006	111,6	104,5	101,1	103,3	107,8
2. čtvrtletí	skut. 2007	x	976,1	1 322	738,2	20 257
	index 2007/2006	109,1	104,5	101,0	103,5	107,0
3. čtvrtletí	skut. 2007	x	929,6	1 328	699,9	19 947
	index 2007/2006	106,1	103,4	100,9	102,5	107,2
1. až 3. čtvrtletí	skut. 2007	x	2 869,1	1 322	2 169,9	19 717
	index 2007/2006	109,0	104,1	101,0	103,1	107,3

¹⁾ Údaje včetně odhadu za podnikatelské subjekty s 0 – 19 zaměstnanci.

²⁾ Index tržeb a produktivity práce ve stálých cenách (převedeno indexem cen průmyslových výrobců za průmysl celkem na průměrné ceny roku 2000).

³⁾ Produktivita práce vypočtena jako podíl tržeb za prodej vlastních výrobků a služeb a průměrného evidenčního počtu zaměstnanců.

Tržby za prodej vlastních výrobků a služeb v průmyslu celkem ve 3. čtvrtletí 2007 meziročně vzrostly v běžných cenách o 7,5 % a po přepočtu do stálých cen o 3,4 %. Přitom ve zpracovatelském průmyslu se ve stálých cenách zvýšily o 3,6 % a ve výrobě a rozvodu elektřiny, plynu a vody vzrostly o 4,3 %, zatímco v těžbě nerostných surovin poklesly o 7,1 %. Podíl **tržeb za ICT sektor¹⁾** na tržbách zpracovatelského průmyslu činil 9,8 % ve 3. čtvrtletí 2007 a 9,7 % ve 3. čtvrtletí 2006. Meziroční index tržeb za podniky zařazené do uvedeného sektoru v běžných cenách činil 110,8 %.

Celkové **výkony** v průmyslu ve 3. čtvrtletí 2007 dosáhly hodnoty 979,6 mld. Kč, tj. o 8,6 % více než ve stejném období předchozího roku (v běžných cenách). **Výkonová spotřeba** se meziročně zvýšila o 7,9 % a **účetní přidaná hodnota** vzrostla o 10,9 % (ve 3. čtvrtletí 2006 růst účetní přidané hodnoty o 15,7 %). Podíl účetní přidané hodnoty na výkonech se zvýšil o 0,5 bodu na 24,6 % ve 3. čtvrtletí 2007.

Vývoj vybraných ukazatelů v průmyslu podle velikosti podnikatelských subjektů ve 3. čtvrtletí 2007

Velikostní skupiny podle počtu zaměstnanců	Průměrný počet aktivních subjektů	Tržby za prodej vlastních výrobků a služeb (běžné ceny)			Průměrný evidenční počet zaměstnanců			Průměrná měsíční mzda	
		v mld. Kč	index *)	podíl v %	v tis. fyz.osob	index	podíl v %	v Kč	index
Průmysl celkem	158 798	929,6	103,4	100,0	1 328,1	100,9	100,0	19 947	107,2
v tom s počtem zaměstnanců: do 19	150 048	88,2	105,1	9,5	151,8	101,0	11,4	15 027	107,5
20 až 99	6 204	111,7	80,6 *)	12,0	260,5	96,5	19,6	18 054	106,9
100 až 249	1 572	151,2	111,8	16,3	243,1	103,8	18,3	19 412	107,2
250 a více	974	578,5	106,9	62,2	672,7	101,7	50,7	21 983	107,1
z toho 500 a více	412	445,6	104,4	47,9	482,4	100,7	36,3	22 723	107,0
Podniky pod zahraniční kontrolou s počtem zaměstn. - 20 až 99	1 080	34,6	86,9	3,7	53,6	92,0	4,0	20 598	105,8
- 100 až 249	526	70,4	120,0	7,6	87,9	109,6	6,6	21 429	108,0
- 250 a více	501	396,9	110,0	42,7	387,2	109,6	29,2	23 417	106,5
z toho s 500 a více	221	306,9	104,8	33,0	287,6	108,6	21,7	24 078	106,5

*) ve stálých cenách

x) vliv organizačních změn

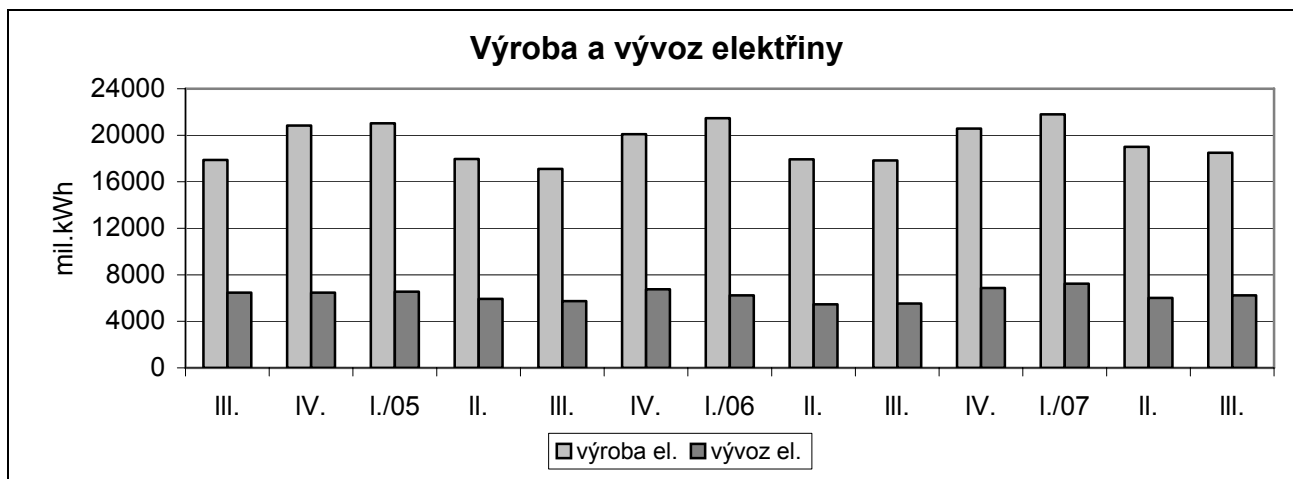
Podnikatelské subjekty pod zahraniční kontrolou rozhodující měrou přispěly k růstu zaměstnanosti v průmyslu ve 3. čtvrtletí 2007. Jejich výkony meziročně vzrostly o 14,8 % a účetní přidaná hodnota o 17,4 % (údaje v běžných cenách za podnikatelské subjekty pod zahraniční kontrolou s 20 a více zaměstnanci). Podnikatelské subjekty pod zahraniční kontrolou měly nejvyšší váhu ve výrobě dopravních prostředků a zařízení (ve 3. čtvrtletí 2007 podíl na celkových tržbách za prodej vlastních výrobků a služeb této subsektce 88,6 %), elektrických a optických přístrojů a zařízení (82,7 %) i chemických látek, přípravků, léčiv a chemických vláken (73,6 %).

Stav zakázek ve vybraných odvětvích⁵⁾ ke konci 3. čtvrtletí 2007 činil 441,9 mld. Kč, což představuje zásobu práce na 2,7 měsíce.

Výroba elektrické energie ve 3. čtvrtletí 2007 vzrostla o 3,7 %. Růst výroby byl zajištěn jadernými elektrárnami, jejichž výroba se zvýšila v červenci o 31,1 %. Tuzemská spotřeba se zvýšila o 1,7 %, z toho spotřeba velkoobdobatelů o 2,1 %, spotřeba maloobdobatelů o 4,2 % a v domácnostech o 5,2 %. Vývoz vzrostl ve 3. čtvrtletí o 12,7 % a dovoz o 15,4 % proti 3. čtvrtletí 2006. Stejně jako v předcházejících obdobích i ve 3. čtvrtletí 2007 zůstal vývoz v absolutním vyjádření vyšší než dovoz.

1) ICT sektor je v tomto textu definován jako souhrn vybraných pododdílů zpracovatelského průmyslu podle nomenklatury OKEČ (300, 313, 321, 322, 323, 332, 334, 353)

5) Průmyslové zakázky se sledují ve vybraných odvětvích zpracovatelského průmyslu podle nomenklatury OKEČ (17, 18, 21, 24, 27, 28, 29, 30, 31, 32, 33, 34, 35)



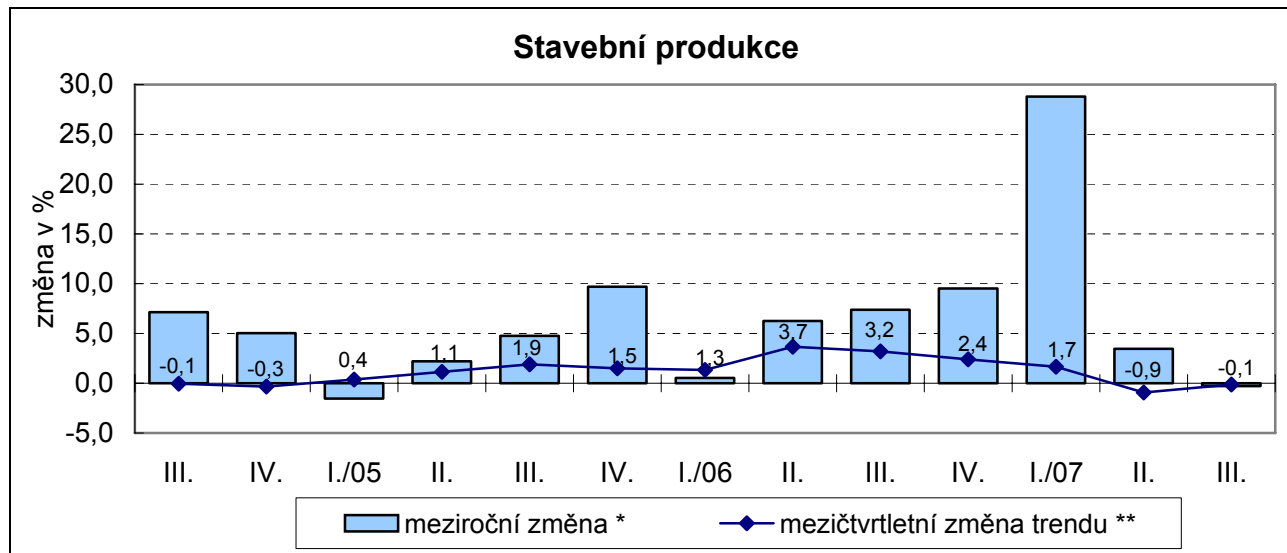
Dovoz zemního plynu ve 3. čtvrtletí 2007 činil 2 018 mil. m³ a snížil se proti 3. čtvrtletí 2006 o 19,3 %, tuzemská spotřeba se zvýšila o 12,2 %. Celkový stav zásob se v průběhu 3. čtvrtletí 2007 zvyšoval a na jeho konci dosáhl 2 899 mil. m³.

Těžba černého uhlí se ve 3. čtvrtletí 2007 snížila meziročně o 6,8 % a těžba hnědého uhlí se snížila o 4,2 %. Nejvýraznější pokles těžby hnědého uhlí byl v červenci (o 12 %) a černého uhlí v červenci a září (o 8,7 % resp. o 1,3 %).

Dovoz ropy ve 3. čtvrtletí 2007 poklesl o 20,5 %. Největší pokles byl zaznamenán v září (o 42,8 %). Zásoby ropy se proti stavu na konci 3. čtvrtletí roku 2006 zvýšily o 9,1 %.

B. Stavebnictví a bytová výstavba

Ve 3. čtvrtletí 2007 se růst **stavebních prací** firem se sídlem v ČR zastavil, meziročně došlo k poklesu o 0,3 %. Důvodem byly např. nesouvislé dodávky některých stavebních a izolačních materiálů, nedostatek kvalifikovaných pracovních sil nebo problémy při přípravě a financování stavebních projektů zejména inženýrských staveb. Proti 3. čtvrtletí 2006 poklesl počet vydaných stavebních ohlášení a povolení stejně jako jejich orientační hodnota. Poklesl počet a objem stavebních zakázek, jejichž průměrná velikost se však zvýšila. Pokračoval příznivý vývoj v dokončování bytů, i když rozestavěnost zůstává nadále poměrně vysoká. Počet zaměstnanců se pohyboval mírně pod úrovní stejného období roku 2006.



*) v grafu jsou uvedeny údaje sezónně neočištěné z měsíčního šetření

**) v grafu jsou uvedeny údaje z měsíčního šetření, každé čtvrtletí se provádí sezónní očištění celé časové řady modelovaných údajů metodou TRAMO/SEATS, údaje v grafu se zpětně mění

Stavební práce se podle meziročních sezónně neočištěných údajů a mezičtvrtletních změn trendu sezónně očištěných údajů v letech 2005 až 2007 vyvíjely prakticky kladně. Zatímco pokles těchto hodnot se v letech 2005 a 2006 projevil nejvýrazněji v prvních čtvrtletích; v roce 2007 se posunul až do 2. čtvrtletí a přetrvál i ve 3. čtvrtletí. Naproti tomu byla v 1. čtvrtletí především v důsledku příznivých klimatických podmínek mezičtvrtletní změna trendu na zhruba průměrné úrovni a meziroční nárůst byl mimořádně vysoký .

Ve 3. čtvrtletí 2007 objem **tržeb za prodej vlastních výrobků a služeb ve stavebnictví celkem** proti stejnému období 2006 mírně vzrostl. Převážnou část celkových tržeb tvořily tržby za stavební činnost.

Základní ukazatele za stavebnictví celkem (včetně odhadu)

		Stavební práce podle dod.smluv v mld. Kč ^(1,2)	Tržby za prodej vlast. vyr. a služeb v mld. Kč ^(1,2)	Průměrný evid. počet zaměstnanců v tis. fyz. osob ⁽¹⁾	Produktivita práce v Kč ^(1,2,3)	Průměrná měsíční mzda v Kč ⁽¹⁾
1. čtvrtletí	skut. 2007	90,2	122,7	259,2	347 917	17 078
	index 2007/2006	128,8	126,7	101,3	127,1	111,2
2. čtvrtletí	skut. 2007	130,3	177,6	271,0	480 817	18 438
	index 2007/2006	103,5	104,8	100,1	103,4	107,1
3. čtvrtletí	skut. 2007	139,7	199,5	273,3	511 379	18 994
	index 2007/2006	99,7	100,6	99,2	100,5	106,3
1. až 3. čtvrtletí	skut. 2007	360,2	499,8	267,8	1 345 026	18 188
	index 2007/2006	107,3	107,7	100,2	107,1	108,0

¹⁾ Údaje včetně odhadu za podnikatelské subjekty s 0 – 19 zaměstnanci.

²⁾ Indexy stavebních prací, tržeb a produktivity práce jsou ve stálých cenách roku 2000

³⁾ Produktivita práce vypočtena jako podíl stavebních prací a průměrného evidenčního počtu zaměstnanců.

V červenci až září 2007 byl počet **zaměstnanců** nižší než před rokem. Předstih růstu průměrné nominální mzdy před růstem **produktivity práce ze stavebních prací** vyvolal meziroční zvýšení **jednotkových mzdových nákladů** o 5,8 %. Reálná mzda vzrostla meziročně o 3,7 %.

Objem **výkonů** ve 3. čtvrtletí 2007 v hodnotě 201,2 mld. Kč se proti stejnému období 2006 v běžných cenách zvýšil o 3,3 %. Výrazněji než výkonová spotřeba vzrostla účetní přidaná hodnota, jejíž podíl na výkonech (více než pětinový) se meziročně zvýšil o 0,5 bodu (viz tab. 3.5.1 v příloze).

Ve 3. čtvrtletí 2007 poklesly **stavební práce podle dodavatelských smluv podniků s 20 a více zaměstnanci** proti shodnému období m.r. o 1,0 %. Na celkovém objemu 77,8 mld. Kč převažovaly z 95,8 % tuzemské práce, z nichž většina (téměř devět desetin) bylo prováděno na nové výstavbě, rekonstrukcích a modernizacích a více než desetina na opravách a údržbě. K poklesu objemu došlo na nové výstavbě, rekonstrukcích a modernizacích, stejně jako na opravách a údržbě a na ostatních pracích. O třetinu se zvýšily stavební práce v zahraničí, které se však na celkovém objemu stavebních prací podílely pouze 4,2 % (viz tab. 3.2.1 v příloze).

Vývoj **stavebních prací provedených vlastními pracovníky** byl ve 3. čtvrtletí 2007 v **podnicích s 20 a více zaměstnanci** ještě méně příznivý. Jejich objem v hodnotě 59,1 mld. Kč byl nižší než před rokem o 1,4 %.

Vývoj vybraných ukazatelů ve stavebnictví podle velikosti podnikatelských subjektů ve 3. čtvrtletí 2007

Velikostní skupiny podle počtu zaměstnanců	Průměrný počet aktivních subjektů	Tržby za prodej vlastních výrobků a služeb (běžné ceny)			Průměrný evidenční počet zaměstnanců			Průměrná měsíční mzda	
		v mld. Kč	index *)	podíl v %	v tis. fyz.osob	index	podíl v %	v Kč	index
Stavebnictví celkem	139 716	199,5	100,6	100,0	273,3	99,2	100,0	18 994	106,3
v tom s počtem zaměstnanců: do 19	137 138	69,3	100,7	34,7	110,6	103,2	40,4	14 376	106,5
20 až 99	2 268	45,2	94,6	22,6	81,7	92,8	30,0	18 680	106,8
100 až 249	232	23,8	109,9	11,9	31,9	98,2	11,7	21 302	110,8
250 a více	78	61,4	101,8	30,8	49,1	102,5	17,9	28 414	103,7
z toho 500 a více	26	45,6	98,0	22,9	32,3	97,6	11,8	31 138	103,5

*) ve stálých cenách

Kromě skupiny s 20 až 99 zaměstnanci a podskupiny s 500 a více zaměstnanci došlo meziročně ve 3. čtvrtletí 2007 v jednotlivých **velikostních skupinách** k růstu objemu tržeb. Objem stavebních prací podle dodavatelských smluv vzrostl pouze ve skupinách s 0 až 19 a s 20 až 99 zaměstnanci. Ve všech skupinách s výjimkou skupiny s 20 až 99 zaměstnanci způsobil předstih růstu nominálních mezd před růstem produktivity práce ze stavebních prací nárůst **jednotkových mzdových nákladů**. Nejvýznamnější podíl (zhruba třetinový) na celkových objemech stavební výroby a tržeb měly skupiny do 19 zaměstnanců a s 250 a více zaměstnanci.

Ve 3. čtvrtletí 2007 bylo stavebními úřady na území ČR vydáno o více než 6,2 tis. **stavebních ohlášení a povolení** méně než před rokem, jejich orientační hodnota. v b. c. poklesla o zhruba o desetinu. Vydaná ohlášení a povolení na budovy se na celkovém počtu podílely přibližně 60 %, ostatní stavby 25 % a stavby k ochraně životního prostředí 15 %. Podíl na celkovém počtu stavebních ohlášení a povolení byl u nové výstavby o 15,2 bodů vyšší než u změn dokončených staveb. Nově byla povolena výstavba téměř 11 tis. bytů, z toho převážná část v nové výstavbě.

Na konci září 2007 měly stavební podniky s 20 a více zaměstnanci s převažující činností OKEČ 451 (přípravné práce pro stavby) a 452 (pozemní a inženýrské stavitelství) celkem smluvně uzavřeno 18,8 tis. **zakázek stavebních prací podle dodavatelských smluv** v celkové hodnotě 211,7 mld. Kč b. c., což představuje zásobu dosud neprovedených stavebních prací na více než 8 měsíců. Rozhodující podíl celkového objemu zakázek připadá na novou výstavbu, modernizace a rekonstrukce v tuzemsku, ze kterých bude více než polovina realizována na inženýrských stavbách.

Výstavba bytů a stavební povolení na území ČR

	4. čtvrtletí 2006		1. čtvrtletí 2007		2. čtvrtletí 2007		3. čtvrtletí 2007		4.Q.06 až 3.Q.07	
	skutečnost	index	skutečnost	index	skutečnost	index	skutečnost	index	skutečnost	index
Zahájené byty celkem	11 842	113,7	9 165	100,5	10 073	90,8	12 580	107,5	43 660	103,2
Dokončené byty celkem	12 021	101,3	8 337	120,3	6 758	130,3	8 731	144,3	35 847	119,4
Rozestavěné byty celkem ke konci období	168 762	108,7	169 653	107,8	172 968	105,9	176 817	104,7	x	x
Počet vydaných staveb. ohlášení a povolení	36 955	99,9	26 020	102,6	28 682	83,5	32 486	83,9	124 143	91,7
Orientační hodnota povolených staveb v mil. Kč	94 437	122,7	81 114	125,1	86 694	85,6	90 619	90,3	352 864	102,7

Ve 3. čtvrtletí 2007 vzrostl meziročně počet **zahájených i dokončených bytů**. Přestože byl počet **rozestavěných bytů** k 30. 9. 2007 vyšší než před rokem, nárůst proti stejným obdobím roku 2006 postupně klesal. **Modernizace** byla dokončena u 3,8 tis. bytů a zaznamenala tak meziroční pokles o pětinu.

C. Zemědělství

V odvětví zemědělství se ve 3. čtvrtletí 2007 výrazně zvýšily **tržby** za vlastní výroby a služby vzhledem k růstu výrobních cen obilovin a olejnin; v běžných cenách vzrostly o 23,9 % proti úrovni srovnatelného čtvrtletí předchozího roku. Tržby ve stálých cenách po vyloučení cenových vlivů se zvýšily o 8,4 %.

Počet **zaměstnanců** v podnicích zemědělské prvovýroby se snížil v porovnání se 3. čtvrtletím předchozího roku o 7,8 tis., vedle nich bylo ještě činných v zemědělství 31,2 tis. podnikatelů (včetně soukromě hospodařících rolníků a jejich rodinných příslušníků). Průměrná měsíční **mzda** zaměstnanců v zemědělství je i nadále velmi nízká, i když ve srovnání se 3. čtvrtletím předchozího roku vzrostla o 1 289 Kč; reálná mzda se v tomto hodnoceném čtvrtletí zvýšila o 4,6 %. Jednotkové mzdové náklady se snížily vlivem růstu produktivity práce o 5,6 %.

Základní ukazatele v zemědělství

	4. čtvrtletí 2006		1. čtvrtletí 2007		2. čtvrtletí 2007		3. čtvrtletí 2007		4.Q.06 až 3.Q.07	
	skutečnost	index	skutečnost	index	skutečnost	index	skutečnost	index	skutečnost	Index
Tržby za prodej vlastních výrobků a služeb v mlrd. Kč ¹⁾	34,0	96,7	21,6	87,6	23,6	92,6	38,9	108,4	118,1	97,2
Průměrný evidenční počet zaměstnanců v tis.fyzických osob	116,9	96,1	109,8	95,2	112,0	94,4	114,0	93,6	113,2	94,8
Produktivita práce v Kč ¹⁾²⁾	227 789	98,5	155 836	92,3	168 870	99,0	267 617	115,3	824 547	102,2
Průměrná měsíční mzda v Kč	15 748	106,1	13 362	109,1	14 616	107,1	16 037	108,7	14 962	107,7

¹⁾ meziroční indexy tržeb a produktivity práce jsou ve stálých cenách roku 2000

²⁾ produktivita práce je vypočtena jako podíl tržeb za prodej vlastních výrobků a služeb v běžných cenách a počtu pracovníků (tj. zaměstnanců a podnikatelů včetně soukromě hospodařících rolníků)

Ve finančních výsledcích zemědělských podniků za 3. čtvrtletí 2007 došlo ve srovnání s 3. čtvrtletím 2006 (v běžných cenách sledovaných let) k výraznému zvýšení účetní přidané hodnoty (o 49,3 %). Tento příznivý vývoj nastal především důsledkem růstu výkonů, souběžné zvýšení výkonové spotřeby nebylo podstatné – viz tab.č.3.5.1.

Ve vybrané skupině ekonomických subjektů s 20 a více zaměstnanci byla průměrná **velikost zemědělského podniku** (daná počtem zaměstnanců na jeden sledovaný podnik) 61 fyzických osob a proti úrovni 3. čtvrtletí 2006 se o tři pracovníky snížila (o 5,3 %). Současně došlo v této skupině ekonomických subjektů k úbytku o 40 podniků (o 2,6 %).

Ve 3. čtvrtletí byla dokončena rozhodující sklizeň v rostlinné výrobě a podle závěrečných odhadů sklizní zemědělských plodin, provedených k 15. říjnu, vzrostla celková výroba **obilovin** (včetně triticales a kukuřice na zrno, ale bez ostatních obilovin) v porovnání s produkcí roku 2006 o 679,4 tis. tun (tj. o 10,7 %). Jejich osevní plocha se v porovnání s plochou předchozího roku zvýšila o 2,2 %. Odhadovaný hektarový výnos je o 0,35 t (o 8,3 %) nad úrovní roku 2006. Na celkovém zvýšení se podílí především vyšší sklizeň pšenice, žita a triticales.

Osevní plocha **řepky** se zvýšila o 15,5 % na 337,6 tis. hektarů, ze kterých se podle posledních odhadů sklídilo o 158,2 tis. tun (o 18,0 %) více než v předešlém roce. Zvýšil se i výnos z jednoho hektaru o 2,3 % na 3,08 tuny.

Výroba **brambor** (bez domácích hospodářství obyvatelstva) se očekává o 146,4 tis. tun (o 21,2 %) vyšší než v předchozím roce. Při růstu rozlohy osázených ploch brambor o 6,3 % než v předchozím roce se tedy hektarový výnos zvýšil o 14,0 %, a to na 26,28 tun.

Celková produkce **cukrovky** technické je odhadována o 455,2 tis. tun, tedy o 14,5 % méně než v roce 2006. Její osevní plocha se snížila o 11,0 % a u hektarového výnosu se předpokládá snížení o 4,0 % na 49,44 tun.

Odhady sklizní za rok 2007

	Průměr let 2002 až 2006	2006	Odhad 2007	Rozdíl: 2007 proti průměru předchozích pěti let	Index: 2007 proti průměru předchozích pěti let
sklizeň (tis.tun)					
Obiloviny	7 058	6 371	7 051	-7	99,9
z toho:					
pšenice	3 840	3 506	3 955	115	103,0
ječmen	2 057	1 898	1 920	-137	93,3
Řepka	736	880	1 038	302	141,0
Brambory	903	692	839	-64	92,9
Cukrovka	3 508	3 138	2 683	-825	76,5

	Průměr let 2002 až 2006	2006	Odhad 2007	Rozdíl: 2007 proti průměru předchozích pěti let	Index: 2007 proti průměru předchozích pěti let
hektarový výnos (tuny)					
Obiloviny	4,56	4,20	4,55	-0,01	99,9
z toho:					
pšenice	4,85	4,49	4,88	0,03	100,7
ječmen	4,02	3,59	3,85	-0,17	95,7
Řepka	2,66	3,01	3,08	0,41	115,5
Brambory	23,45	23,05	26,28	2,83	112,0
Cukrovka	49,77	51,48	49,44	-0,33	99,3

Ve 3. čtvrtletí 2007 bylo vyrobeno 153 329 tun masa. Z uvedeného množství bylo 52,8 % vepřového, 12,6 % hovězího vč. telecího a 34,5 % drůbežího masa. V porovnání se 3. čtvrtletím 2006 stoupla výroba masa celkem o 0,1 %. Nákup mléka dosáhl objemu 604,9 mil. litrů a zvýšil se meziročně o 3,6 %.

Stavy drůbeže k 30. září 2007 dosáhly 24 015,3 tis. kusů a proti stejnému období předchozího roku se zvýšily o 1 322,8 tis. kusů (o 5,8 %), z toho stavy slepic činily 5 718,0 tis. kusů a jejich zvýšení bylo o 150,1 tis. (o 2,7 %). Produkce vajec ve 3. čtvrtletí dosáhla 388,0 mil. kusů, tj. meziroční nárůst o 7,9 %, průměrná snáška vajec na 1 slepici byla 70,5 kusů (o 0,5 kusu méně). Prodej konzumních vajec se v tomto období zvýšil o 9,8 % na 288,7 mil. kusů. Snížil se prodej jatečné drůbeže o 6,5 % na 70,2 tis. tun v živé hmotnosti.

V listopadu 2007 byl proveden v rámci zpracování souhrnného zemědělského účtu první odhad produkce zemědělského odvětví za rok 2007. Proti roku 2006 se produkce zvýšila (ve stálých cenách roku 2000) o 2,7 %, z toho rostlinná produkce o 5,2 % a živočišná produkce poklesla o 0,4 %.

V základních běžných cenách vzrostla rostlinná produkce o 30,4 %, živočišná produkce o 1,2 % a produkce zemědělského odvětví o 16,0 %. Prudký růst rostlinné produkce ovlivnilo značné zvýšení cen obilovin, olejnin a krmných plodin, dále vyšší sklizeň brambor.

D. Služby

1. Obchod, ubytování a stravování

Celkové tržby v běžných cenách bez DPH se v **obchodě** (OKEČ 50, 51, 52) ve srovnání s 3. čtvrtletím roku 2006 zvýšily ve všech sledovaných odvětvích. K růstu přispěl zejména vývoj tržeb v podnicích velkoobchodu (109,2%). Tempo růstu produktivity práce se však proti předchozímu čtvrtletí opět zpomalilo, zejména ve srovnání s dynamickým růstem průměrných měsíčních mezd. Produktivita práce vzrostla nejvíce v motoristickém segmentu (o 8,2%), avšak i tak nepředstihla růst mezd v odvětví. V **ubytování a stravování** se růst tržeb zpomalil, rychlejší o 2,2 p.b. byl růst produktivity práce ve srovnání s vývojem v předchozím čtvrtletí.

Základní ukazatele v podnicích obchodu a v ubytování a stravování celkem

	4. čtvrtletí 2006		1. čtvrtletí 2007		2. čtvrtletí 2007		3. čtvrtletí 2007		4.Q.06 až 3.Q.07	
	skutečnost	index	skutečnost	index	skutečnost	index	skutečnost	index	skutečnost	Index
Obchod (OKEČ 50, 51, 52)										
Celkové tržby v mld. Kč b. c. (bez DPH)	807,4	106,5	706,9	111,3	793,2	107,7	795,5	108,4	3 103,0	108,4
Průměrný evid.počet zaměstn. V tis.fyz.osob	521,5	102,0	522,4	104,5	532,6	104,9	539,5	105,0	529,0	104,1
Produktivita práce ¹⁾	383,9	105,1	335,4	107,3	372,6	104,5	367,2	103,6	364,8	105,0
Průměrná měsíční nominální mzda v Kč	19 548	107,5	18 111	108,6	19 110	109,7	19 216	108,6	18 998	108,6
Ubytování a stravování (OKEČ 55)										
Celkové tržby v mld. Kč b. c. (bez DPH)	27,0	102,5	22,6	103,9	29,6	102,0	29,5	101,9	108,8	102,5
Průměrný evid.počet zaměstn. V tis.fyz.osob	114,8	97,1	113,7	99,2	116,1	99,3	116,4	99,1	115,2	98,7
Produktivita práce ¹⁾	57,2	101,6	49,5	104,2	64,4	104,0	64,8	106,2	59,0	103,9
Průměrná měsíční nominální mzda v Kč	10 966	104,2	10 669	108,2	11 241	108,7	11 366	106,9	11 063	107,0

¹⁾ průměrná měsíční tržba v tis. Kč na 1 pracovníka

Posuzujeme-li **strukturu tržeb z hlediska velikosti podniku**, pak největší podíl na celkových tržbách v obchodě mají podniky s 0 až 99 zaměstnanci (od 53,9% v maloobchodě až do 69,9 % ve velkoobchodě). V ubytování a stravování je tento podíl ještě vyšší. V meziročním srovnání podíl této velikostní skupiny podniků na tržbách ve všech sledovaných OKEČ stále mírně klesá ve prospěch podniků s 250 a více zaměstnanci. Značný podíl na tržbách velkých podniků v obchodě i v ubytování a stravování mají podniky pod zahraniční kontrolou.

Vývoj vybraných ukazatelů v obchodě a v ubytování a stravování podle velikosti podnikatelských subjektů ve 3. čtvrtletí 2007

Velikostní skupiny podle počtu zaměstnanců	Průměrný počet aktivních subjektů	Tržby celkem (bez DPH)			Průměrný evidenční počet zaměstnanců			Průměrná měsíční mzda	
		v mld. Kč b. c.	index	podíl v %	v tis. fyz. osob	index	podíl v %	v Kč	index
Obchod celkem (OKEČ 50, 51, 52)	213611	795,5	108,4	100,0	539,5	105,0	100,0	19216	108,6
v tom s počtem zaměstnanců: do 99	213099	518,7	106,2	65,2	353,4	103,6	65,5	18836	108,7
100 až 249	351	92,3	109,3	11,6	52,5	105,9	9,7	23282	107,1
250 a více	161	184,5	114,4	23,2	133,6	108,7	24,8	18623	109,2
z toho s 500 a více	57	115,0	120,1	14,5	98,1	109,2	18,2	17731	109,1
Podniky pod zahraniční kontrolou s počtem zaměstnanců 100 až 249	112	40,1	130,5	43,4 ¹⁾	17,2	115,3	32,8 ¹⁾	30918	103,1
250 a více	71	131,4	109,0	71,2 ¹⁾	91,8	108,8	68,8 ¹⁾	19968	108,8
z toho s 500 a více	34	98,6	119,0	85,7 ¹⁾	79,6	109,8	81,2 ¹⁾	18240	107,2
Ubytování a stravování celkem (OKEČ 55)	46594	29,5	101,9	100,0	116,4	99,1	100,0	11366	106,9
v tom s počtem zaměstnanců: do 99	46502	22,7	100,4	76,8	93,0	98,1	79,9	9981	107,0
100 až 249	66	2,6	97,8	8,9	8,0	98,2	6,8	18224	104,6
250 a více	26	4,2	113,6	14,3	15,4	106,4	13,3	16187	105,0
Podniky pod zahraniční kontrolou Se 100 až 249 zaměstnanci	16	1,0	85,3	38,5 ¹⁾	2,2	89,6	28,2 ¹⁾	22863	108,4
s 250 a více zaměstnanci	13	3,0	107,8	71,4 ¹⁾	10,9	104,4	70,8 ¹⁾	15635	99,8

¹⁾ podíl podniků pod zahraniční kontrolou na stejné velikostní skupině podniků v odvětví celkem

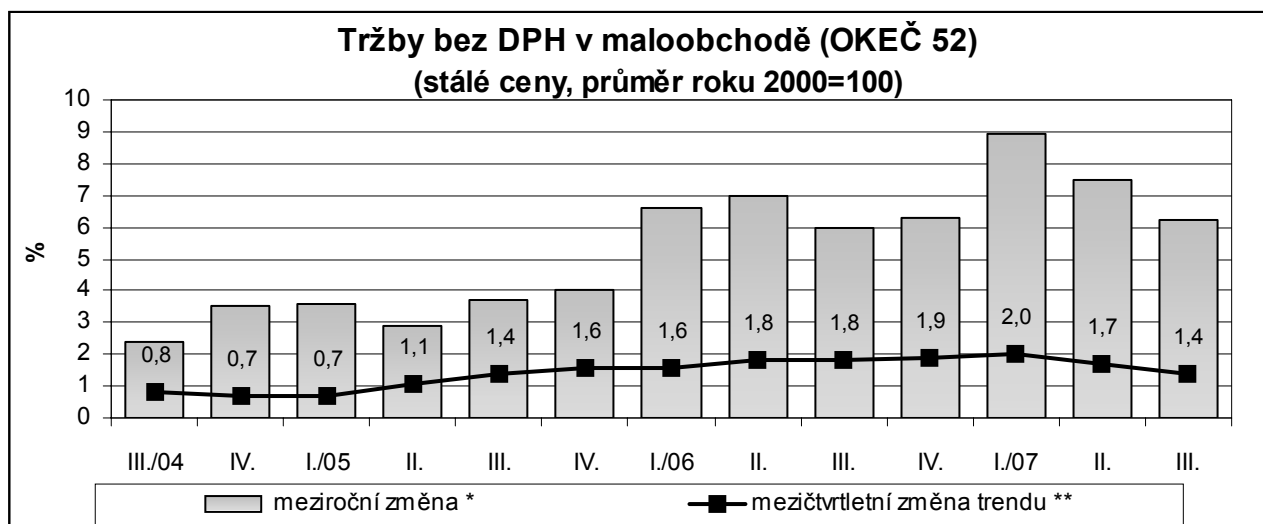
Meziroční vývoj tržeb ve stálých cenách:

Tržby maloobchodu včetně motoristického segmentu (OKEČ 50, 52) se ve 3.čtvrtletí letošního roku meziročně zvýšily o 6,4%. Nejvyšší podíl (57,6%) na celkových tržbách měly podniky s 0 až 99 zaměstnanci, meziročně se však podíl těchto podniků na celkových tržbách snížil o 1,6 procentního bodu, ve prospěch podniků s 250 a více zaměstnanci, kde podíl vzrostl o 0,9 procentního bodu.

Tržby motoristického segmentu (OKEČ 50) se zvýšily o 7,1%, průměrná tržba na 1 pracovníka o 10,0%. K růstu celkových tržeb došlo ve všech velikostních skupinách podniků. Nejvýraznější nárůst tržeb i produktivity práce vykazují podniky se 100 až 249 zaměstnanci. Podle údajů Sdružení automobilového průmyslu bylo ve 3.čtvrtletí roku 2007 v ČR prvně registrováno 84693 ks osobních automobilů, z toho bylo 31149 ks (36,8%) nových. Vozy značky Škoda, kterých bylo ve sledovaném období prodáno 10849 ks, se na kategorii nových podílely 34,8%.

Tržby v maloobchodě (OKEČ 52) vykázaly růst o 6,1%. Při současném zvýšení počtu pracovníků o 6,2% produktivita práce téměř stagnovala (růst o 0,3%). Meziroční nárůst tržeb zaznamenaly všechny velikostní skupiny podniků, nejvyšší podniky s 250 a více zaměstnanci, kde významný podíl na tržbách měly podniky pod zahraniční kontrolou (86,3%).

Tržby ve stravování a ubytování (OKEČ 55) meziročně poklesly o 0,3%, ale produktivita práce se v důsledku rychlejšího úbytku počtu pracovníků (o 4,1%) zvýšila o 3,9%. Nejvyšší produktivitu práce vykazují i nadále podniky se 100 až 249 zaměstnanci, přestože právě v této velikostní skupině jako jediné došlo k jejímu meziročnímu poklesu.



*) v grafu jsou uvedeny údaje sezónně neочиštěné z měsíčního šetření

***) v grafu jsou uvedeny údaje z měsíčního šetření, každé čtvrtletí se provádí sezónní očištění celé časové řady metodou TRAMO/SEATS, údaje v grafu se zpětně mění

Počet pracovníků v obchodě vč. podnikatelů a pomáhajících členů domácnosti se proti 3. čtvrtletí roku 2006 zvýšil o 4,6%, z toho počet zaměstnanců vzrostl o 5,0%. Podíl zaměstnanců na celkovém počtu pracovníků činil 74,7%, což bylo o 0,3 procentního bodu více než před rokem.

K růstu **průměrné měsíční nominální mzdy** proti stejnému období předchozího roku došlo ve všech sledovaných odvětvích, i když se mírně zpomalil. Nejvyšší mzdy pobírali, tak jako v předchozím čtvrtletí, zaměstnanci podniků motoristického segmentu s 250 a více zaměstnanci (31601 Kč) a v podnicích velkoobchodu se 100 až 249 zaměstnanci (27117 Kč).

Výkony v obchodě poklesly meziročně o 1,5%, při poklesu výkonové spotřeby (o 0,1%) a výraznějším poklesu účetní přidané hodnoty (o 3,1%). **Podíl obchodní marže na výkonech** činil 61,6%, což představuje meziroční pokles o 2,9 procentního bodu. **Výkony** se zvýšily pouze v maloobchodě (o 8,2%). Nejvyšší **procento marže** měly jako obvykle maloobchodní podniky (22,0%), nejnižší podniky motoristického segmentu (8,8%). Ve všech sledovaných odvětvích obchodu procento marže meziročně pokleslo.

Do statistického šetření bylo ve 3. čtvrtletí 2007 zapojeno v průměru 512 **obchodních podniků se 100 a více zaměstnanci**, tj. o 7,8% více než ve stejném období roku 2006, z toho bylo 183 podniků (35,7%) pod zahraniční kontrolou. Ve **stravování a ubytování** to bylo 92 podniků, z nich 31,5% pod zahraniční kontrolou.

2. Cestovní ruch

Ve 3. čtvrtletí 2007 se ubytovalo v hromadných ubytovacích zařízeních celkem **4,6 milionu hostů**, což bylo proti stejnému čtvrtletí roku 2006, které bylo zatím za posledních osm let neúspěšnější, o 0,2 % méně. Na poklesu se shodně podíleli domácí i zahraniční turisté. Stejně jako v jiných letech se ve 3. čtvrtletí ubytovalo méně zahraničních turistů (2,2 milionu) než domácích (2,4 milionu). Nejvíce hostů – 1,1 milionu (tj. 23,8 % ze všech) – se ubytovalo, jako již tradičně, v kategorii tříhvězdičkové hotely. Nejvyšší růst příjezdů hostů však zaznamenaly čtyřhvězdičkové hotely (o 8,9 %). Výrazně se snížil počet nerezidentů v kempech (o 29,4 %).

Třetí čtvrtletí je pro většinu ubytovacích zařízení, zejména pro ta v rekreačních oblastech republiky, nejnámennějším obdobím. Relativně vyrovnanou návštěvnost v průběhu roku mají pouze Praha, a **kraje** Karlovarský, Olomoucký a Moravskoslezský. Prázdninové období dominuje nejvíce v návštěvnosti Jihočeského kraje, kde podíl 3. čtvrtletí na návštěvnosti od počátku roku dosahuje nejvyšších hodnot, letos to bylo 58,9 %. Tím se Jihočeský kraj ve 3. čtvrtletí dostává na druhé místo mezi nejnavštěvovanějšími kraji, v prvním čtvrtletí se za Prahou umístil kraj zimních sportů - Královéhradecký - a ve 2. čtvrtletí se prosadil kraj Jihomoravský. Jihočeský kraj však letos ve 3. čtvrtletí s 511 tisíci hosty ztratil 13,2 % ze své loňské návštěvnosti, Jihomoravský s 466 tisíci naopak získal 14,4 % a do Prahy přijelo o 2,8 % hostů více (1,3 milionu). Nejméně hostů se ubytovalo v krajích Pardubickém (140 tisíc, pokles o 0,2 %), Olomouckém (141 tisíc, růst o 0,3 %) a na Vysočině (154 tisíc, růst o 0,5 %). Nerezidenti mířili nejvíce do Prahy (1,2 milionu), dále do Jihomoravského (164 tisíc) a Karlovarského kraje (142 tisíc).

Z pohledu **turistických regionů** nejvíce hostů přijelo, kromě již zmiňované Prahy, na Jižní Moravu (560 tisíc), Severní Moravu a Slezsko (333 tisíc), Šumavu (320 tisíc) a do Jižních Čech (298 tisíc). Nejméně navštívenými regiony bylo Plzeňsko (85 tisíc), Český ráj (88 tisíc) a Střední Morava (99 tisíc).

V **lázeňských zařízeních** se ubytovalo ve 3. čtvrtletí 180 tisíc hostů, což představovalo meziroční růst o 5,8 %. V případě nerezidentů, kterých bylo 84 tisíc, došlo k poklesu o 0,8 %. Nejvíce lázeňských hostů připadlo na Karlovarský kraj (103 tisíc), z toho nerezidentů bylo 75 %.

Podle **země trvalého pobytu** hosta byly mezi prvními deseti stejné země jako ve 3. čtvrtletí 2006, a to jak podle počtu hostů, tak podle počtu přenocování. Změnilo se však pořadí těchto zemí. Nejvíce turistů přijelo z Německa, následovaly Spojené království, Itálie, USA a Nizozemsko. Všechny tyto země však zaznamenaly proti 3. čtvrtletí předchozího roku pokles, z toho nejvýznamnější Nizozemsko, a to v počtu příjezdů i přenocování (o 23,2 %, resp. o 21,7 %). Nejvyšší dynamiku růstu příjezdů hostů i počtu přenocování mělo Rusko (o 39,2 %, resp. o 18,5 %).

Počet **přenocování** hostů klesl ve 3. čtvrtletí výrazněji (o 5,7 %) než počet příjezdů a činil 15,4 milionu. U nerezidentů se počet přenocování snížil o 2,8 %, u domácích dokonce o 7,8 %. Průměrná doba přenocování se snížila z 3,6 na 3,4 noci.

Návštěvnost v hromadných ubytovacích zařízeních

v tis. osob (noci)

	4. Q. 2006		1. Q. 2007		2. Q. 2007		3. Q. 2007		4.Q.06 až 3.Q.07	
	počet	index	počet	index	počet	index	počet	index	počet	index
Počet hostů	2 522,8	101,1	2 350,9	101,9	3 392,3	102,3	4 570,1	99,8	12 836,2	101,1
z toho nerezidenti	1 396,6	100,6	1 204,5	107,9	1 801,0	101,5	2 144,3	99,8	6 546,3	101,9
Počet přenocování	7 313,3	100,8	7 693,9	99,0	10 085,2	100,6	15 400,6	94,3	40 493,0	97,8
z toho nerezidenti	4 218,0	102,6	4 003,7	106,6	5 402,9	101,7	6 615,3	97,2	20 240,0	101,3

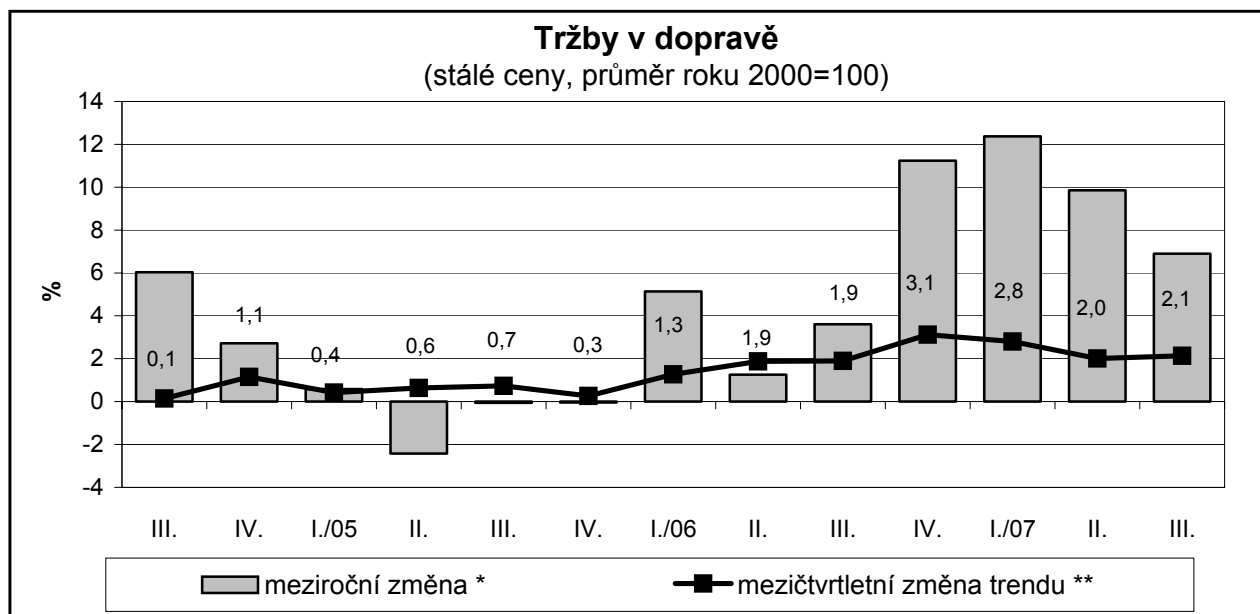
Čisté využití pokojů v hotelech a pensioonch bylo ve 3. čtvrtletí 51,7 % (o 2,2 procentního bodu více než ve stejném období předchozího roku). Nejvyšší využití vykazaly pětihvězdičkové (71,9 %) a čtyřhvězdičkové hotely (65,0 %). Ostatní hotely a pensiony měly čisté využití pokojů 46,1 %. Při porovnání krajů měly nejvyšší čisté využití pokojů hlavní město Praha (69,0 %) a Karlovarský kraj (61,3 %), nejnižší pak Ústecký (33,6 %) a Liberecký kraj (36,3 %).

Devizové příjmy z cestovního ruchu podle údajů ČNB ve 3. čtvrtletí roku 2007 dosáhly 34,4 mld. Kč, což představovalo růst o 4,9 % v porovnání se stejným čtvrtletím roku 2006. **Devizové výdaje** na cestovní ruch se zvýšily na 22,9 mld. Kč (růst o 22,4 %). Cestovní ruch tak přispěl do platební bilance aktivně částkou 11,5 mld. Kč (o 18,3 % méně než ve 3. čtvrtletí 2006).

3. Doprava a spoje

Doprava

Celkové tržby v dopravě meziročně reálně vzrostly o 7,1 %. Na přírůstku se nejvíce (cca 75 %) podílely vedlejší a pomocné činnosti, které zaznamenaly růst o 12,1 %. Nejvyššího růstu tržeb (22,2 %) dosáhla vnitrozemská vodní doprava, která se však na objemu tržeb dopravy celkem podílela pouhými 0,24 %. Pozemní a potrubní doprava, z hlediska podílu na celkových tržbách nejvýznamnější dopravní obor, vzrostla o 1,6 %, letecká doprava o 13,2 %.



*) v grafu jsou uvedeny údaje sezónně neočištěné z měsíčního šetření

**) v grafu jsou uvedeny údaje z měsíčního šetření, každé čtvrtletí se provádí sezónní očištění celé časové řady metodou TRAMO/SEATS, údaje v grafu se zpětně mění

Díky zvýšení počtu zaměstnanců ve vedlejších a pomocných činnostech (o 10,6 %) vrostl meziročně **průměrný evidenční počet zaměstnanců** v dopravě o 1,6 %. **Produktivita práce** se stejně jako **průměrná měsíční mzda** meziročně zvýšily u všech dopravních oborů. V celém odvětví vzrostla produktivita o 9,8 % a průměrná mzda o 6,2 %. Nejvyšší růst produktivity práce (o 29,1 %) a zároveň průměrné mzdy (o 12,9 %) zaznamenala letecká doprava.

Základní ukazatele v dopravě

		Tržby celkem v mld. Kč ^{1),2)}	Průměrný evid. počet zaměstnanců v tis. fyz. osob ¹⁾	Produktivita práce ^{2),3)}	Průměrná měsíční mzda v Kč ¹⁾
1. čtvrtletí	skut. 2007	109,7	228,4	135,5	19 393
	index 2007/2006	112,5	101,5	111,3	106,8
2. čtvrtletí	skut. 2007	124,0	229,4	154,2	20 587
	index 2007/2006	110,0	101,2	111,5	107,5
3. čtvrtletí	skut. 2007	130,2	231,5	162,6	20 731
	index 2007/2006	107,1	101,6	109,8	106,2
1. až 3. čtvrtletí	skut. 2007	363,9	229,8	150,7	20 240
	index 2007/2006	109,6	101,5	110,7	106,8

¹⁾ Údaje včetně odhadu za podnikatelské subjekty s 0 – 19 zaměstnanci.

²⁾ Index tržeb a produktivity práce ve stálých cenách.

³⁾ Produktivita práce vypočtena jako průměrná měsíční tržba na 1 pracovníka. Pracovníci jsou zaměstnanci včetně pracujících majitelů firmy a spolupracujících členů domácnosti.

Růst **výkonů** o 8,2 % při současném nižším růstu **výkonové spotřeby** o 6,9 % se promítl do vysokého růstu **účetní přidané hodnoty** o 11,5 %. Tab. č. 3.5.1 v příloze.

Vývoj vybraných ukazatelů v dopravě podle velikosti podnikatelských subjektů v 3. čtvrtletí 2007

Velikostní skupiny podle počtu zaměstnanců	Průměrný počet aktivních subjektů	Tržby celkem (běžné ceny)			Průměrný evidenční počet zaměstnanců			Průměrná měsíční mzda	
		v mld. Kč	index *)	podíl v %	v tis. fyz. os.	Index	podíl v %	v Kč	index
Doprava celkem	40 596	130,2	107,1	100,0	231,5	101,6	100,0	20 731	106,2
v tom s počtem zaměstnanců: do 99	40 362	64,3	103,9	49,4	88,3	105,0	38,1	15 702	107,4
100 až 249	142	14,1	113,6	10,8	22,1	105,2	9,5	19 586	107,0
250 a více	92	51,8	109,7	39,8	121,2	98,7	52,3	24 603	106,6
z toho 500 a více	35	42,8	113,7	32,8	101,3	99,4	43,7	25 394	106,1

*) ve stálých cenách

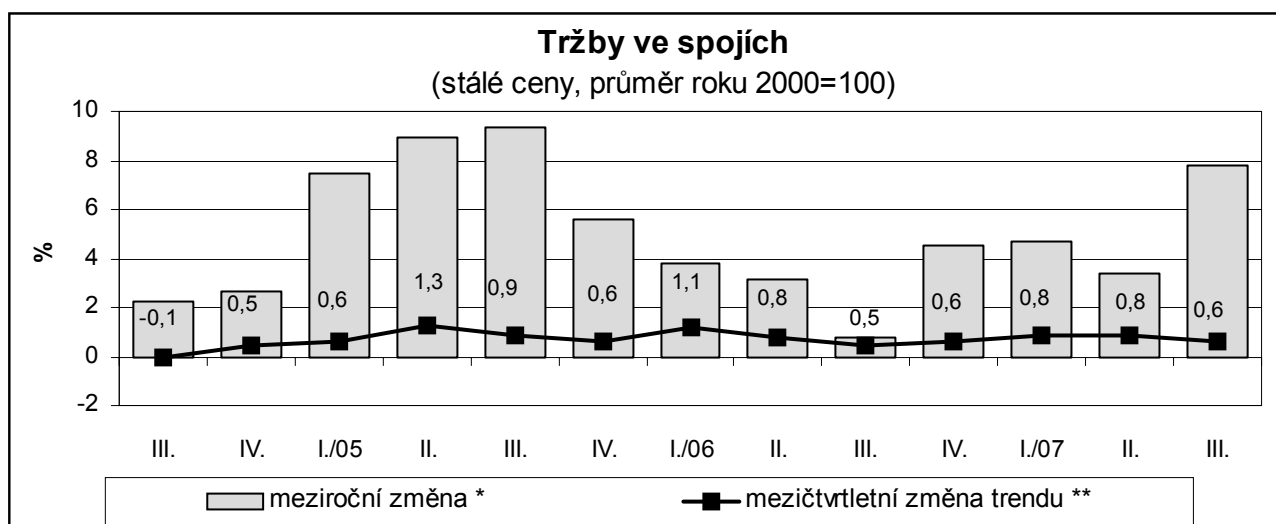
Železniční nákladní dopravou bylo ve 3. čtvrtletí 2007 přepraveno 24,7 miliónů tun věcí a vyprodukováno 4,1 mld. tunokilometrů, což představuje meziroční pokles přepravených věcí o 3,2 % a růst přepravních výkonů o 0,3 %. Mezinárodní doprava, která se na celkových přepravních výkonech v železniční dopravě podílela více než 54 %, zaznamenala pokles objemu přepravených věcí (o 1,0 %) i přepravních výkonů (o 0,2 %). Objemově méně významná vnitrostátní doprava vykázala pokles přepravených věcí o 5,7 % a růst přepravních výkonů o 0,8 %.

Silniční nákladní dopravou bylo ve sledovaném období přepraveno 129,6 miliónů tun věcí a vyprodukováno 11,8 mld. tunokilometrů (pokles o 0,5 % resp. o 8,0 %). Zatímco pokles objemu přepravených věcí (o 9,0 %) vykázala jenom mezinárodní doprava, přepravní výkony byly, v důsledku zkrácení průměrných přepravních vzdáleností, nižší ve srovnání se stejným obdobím loňského roku jak v mezinárodní tak vnitrostátní dopravě (pokles o 2,9 % resp. o 10,5 %).

Městskou hromadnou dopravou (MHD) bylo ve sledovaném období přepraveno více než 549 mil. osob, což představuje meziroční nárůst o 4,4 %. Zvýšení počtu přepravených osob ve srovnání se stejným obdobím loňského roku přitom vykázaly všechny druhy dopravních prostředků v rámci MHD. Nevýznamnější nárůst zaznamenaly trolejbusová a tramvajová doprava (o 8,2 % resp. o 8,0 %), autobusová doprava, služby které využil nejvyšší počet cestujících (téměř 200 mil.), vzrostla o 2,8 %, pražské metro o 1,2 %.

Spoje

Tržby za prodej vlastních výrobků, služeb a zboží ve spojih (OKEČ 64) meziročně reálně vzrostly o 7,8 %, což o téměř 4,5 p.b. převyšuje průměrnou dynamiku růstu odvětví v předchozích čtyřech čtvrtletích (3,4 %)



*) v grafu jsou uvedeny údaje sezónně neočištěné z měsíčního šetření

***) v grafu jsou uvedeny údaje z měsíčního šetření, každé čtvrtletí se provádí sezónní očištění celé časové řady metodou TRAMO/SEATS, údaje v grafu se zpětně mění

Vývoj tržeb se společně s poklesem počtu pracovníků o 0,3 % promítl do růstu **produktivity práce** o 8,1 %. **Průměrná mzda** ve spojih vrostla o 9,5 %, u telekomunikačních podniků (OKEČ 64.2) s 20 a více zaměstnanci, jejichž průměrná mzda (44 873 Kč) se dlouhodobě nachází nad průměrem národního hospodářství, o 10,3 %, u stejné skupiny jednotek provozujících poštovní a kurýrní činnosti (OKEČ 64.1) o 7,2 %.

Základní ukazatele ve spojích

		Tržby celkem v mld. Kč ^{1), 2)}	Průměrný evid. počet zaměstnanců v tis. fyz. osob ¹⁾	Produktivita práce ^{2), 3)}	Průměrná měsíční mzda v Kč ¹⁾
1. čtvrtletí	skut. 2007	40,3	62,7	212,6	24 305
	index 2007/2006	104,7	99,6	105,1	107,6
2. čtvrtletí	skut. 2007	41,2	62,5	217,6	24 861
	index 2007/2006	103,4	98,9	104,5	102,7
3. čtvrtletí	skut. 2007	41,4	63,5	215,7	25 910
	index 2007/2006	107,8	99,7	108,1	109,5
1. až 3. čtvrtletí	skut. 2007	122,8	62,9	215,3	25 029
	index 2007/2006	105,3	99,4	105,9	106,5

¹⁾ Údaje včetně odhadu za podnikatelské subjekty s 0 – 19 zaměstnanci.

²⁾ Index tržeb a produktivity práce ve stálých cenách.

³⁾ Produktivita práce vypočtena jako průměrná měsíční tržba na 1 pracovníka. Pracovníci jsou zaměstnanci včetně pracujících majitelů firmy a spolupracujících členů domácnosti.

Výkonová spotřeba vzrostla ve 3. čtvrtletí o 28,5 %, zatímco **výkony** zaznamenaly růst pouze o 6,8 %, což se odrazilo v poklesu **účetní přidané hodnoty** o 9,9 %. Tab. č. 3.5.1 v příloze.

Vývoj vybraných ukazatelů ve spojích podle velikosti podnikatelských subjektů v 3. čtvrtletí 2007

Velikostní skupiny podle počtu zaměstnanců	Průměrný počet aktivních subjektů	Tržby celkem (běžné ceny)			Průměrný evidenční počet zaměstnanců			Průměrná měsíční mzda	
		v mld. Kč	index ^{*)}	podíl v %	v tis. fyz. os.	index	podíl v %	v Kč	index
Spoje celkem	849	41,4	107,8	100,0	63,5	99,7	100,0	25 910	109,5
v tom s počtem zaměstnanců: do 99	828	1,2	59,7	2,8	3,3	113,1	5,2	25 324	88,1
100 až 249	8	1,5	111,3	3,7	1,5	127,5	2,3	54 034	139,7
250 a více	13	38,7	110,3	93,5	58,7	98,5	92,5	25 236	109,1
z toho 500 a více	10	36,6	110,0	88,6	57,7	99,7	90,9	24 978	109,6

^{*)} ve stálých cenách

Přes 93 % tržeb a téměř 93 % zaměstnanců připadalo ve sledovaném období na 13 podniků s 250 a více zaměstnanci. Tržby se nejvíce zvýšily v objemově málo významné skupině podniků se 100 až 249 zaměstnanci, ve které byla zaznamenána i nejvyšší průměrná mzda.

4. Peněžnictví a pojišťovnictví

Hospodářský výsledek (před zdaněním) dosažený institucemi finančního zprostředkování (bez ČNB), ve 3. čtvrtletí 2007 v porovnání se srovnatelným obdobím roku 2006 poklesl. Pokles hospodářského výsledku vykázaly všechny skupiny institucí působící v tomto odvětví, kromě bank a spořitelén.

Výsledek hospodaření před zdaněním v peněžnictví a pojišťovnictví

v mil. Kč b. c.

	4. čtvrtletí 2006		1. čtvrtletí 2007		2. čtvrtletí 2007		3. čtvrtletí 2007		4. Q 06 až 3. Q 07	
	skutečnost	index	skutečnost	index	skutečnost	Index	skutečnost	index	skutečnost	index
Celkem	25 207	177,3	24 986	106,4	32 105	163,5	22 616	83,0	104 913	124,0
v tom:										
banky a spořitelny	10 346	116,8	13 334	96,3	15 399	116,7	13 859	117,7	52 938	111,0
pojišťovny	4 324	332,3	4 270	150,1	7 515	210,5	3 129	49,2	19 238	136,6
penzijní fondy	1 535	135,5	1 415	131,7	1 699	274,2	855	94,1	5 503	147,4
nebankovní peněžní instituce	9 002	307,5	5 966	104,4	7 493	333,7	4 774	58,2	27 235	142,7
z toho investiční společnosti a fondy	3 766	x	2 137	155,6	2 765	x	-636	x	8 032	378,2

Počet zaměstnanců v odvětví finančního zprostředkování proti 3. čtvrtletí 2006 mírně vzrostl. Celkově ve finančním zprostředkování pracovalo ve sledovaném období v průměru 62 827 zaměstnanců (přepočtený počet na plně zaměstnané), což představuje meziroční růst o 2,5 %. Průměrná měsíční mzda meziročně vzrostla o 7,6 % (o 2 804 Kč) na úroveň 39 535 Kč. Nejrychlejší růst průměrné měsíční mzdy vykázaly banky.

V agregaci peněžních institucí pracovalo ve 3. čtvrtletí 2007 v průměru 48 198 zaměstnanců, což bylo o 1 427 zaměstnanců více než ve stejném období minulého roku. Průměrná mzda vzrostla v peněžnictví o 7,6 % na 40 238 Kč. V agregaci pojišťoven a penzijních fondů průměrný počet zaměstnanců činil 14 629 osob. Proti stejnému období minulého roku to představuje růst o 0,7 %. Průměrná měsíční mzda v agregaci pojišťoven a penzijních fondů meziročně vzrostla o 7,6 % a dosáhla 37 221 Kč.

Bankovní peněžní instituce (OKEČ 65.12 - banky, spořitelny **bez ČNB**) realizovaly v 3. čtvrtletí 2007 celkové výnosy ve výši 52,0 mld. Kč, z toho finanční výnosy tvořily 51,7 mld. Kč. Z celkového objemu nákladů komerčních bank a spořitelén ve výši 38,6 mld. Kč připadalo na finanční náklady 21,2 mld. Kč. Bankovním peněžním institucím se dařilo zejména díky růstu úrokových výnosů.

Pojišťovny (OKEČ 66.01 a 66.03) dosáhly za 3. čtvrtletí 3,1 mld. Kč hrubého zisku. Celkové výnosy pojišťoven meziročně vzrostly o 10,3 %, celkové náklady o 16,5 %. Navzdory poklesu hospodářského výsledku před zdaněním pokračoval pojistný trh ve své rostoucí tendenci a vykázal opět meziroční zvýšení předepsaného hrubého pojistného (o 10,2 %). Náklady na pojistná plnění ve srovnání s 3. čtvrtletím roku 2006 vzrostly o 11,1 %.

Výsledky **penzijních fondů** (OKEČ 66.02) ve 3. čtvrtletí 2007 ukazují, že zájem občanů České republiky o penzijní připojištění neklesá a že se penzijní připojištění i nadále rozvíjí. Počet penzijně připojištěných ke konci 3. čtvrtletí tohoto roku dosáhl 3 868 417 osob, což bylo o 10,2 % více než ke konci srovnatelného období předchozího roku. Penzijní fondy vyprodukovaly zisky nižší o 5,9 %, když jejich souhrnný hospodářský výsledek vytvořený ve sledovaném období činil 0,9 mld. Kč. Za poklesem stojí velký růst finančních nákladů.

Nebankovní peněžní instituce (OKEČ 65.2 a 67*, ISEKTOR 12*) dosáhly ve třetím čtvrtletí roku 2007 zisk ve výši 4,8 mld. Kč. Meziroční pokles zisku o 41,8 % byl ovlivněn zejména propadem výsledku hospodaření **investičních společností a fondů** (OKEČ 65.2, ISEKTOR 123*), které vykázaly ve třetím čtvrtletí roku 2007 ztrátu ve výši 0,6 mld. Kč. Jejich výsledek hospodaření byl způsoben zejména zvýšením finančních nákladů meziročně o 142,0 % a pomalým růstem finančních výnosů o 1,6 %. **Finanční leasingové společnosti** (OKEČ 65.21) dosáhly za sledované čtvrtletí zisk ve výši 2,0 mld. Kč, tedy zlepšení hospodářského výsledku o 124,4 % ve srovnání s třetím čtvrtletím loňského roku. Přijaté splátky finančních leasingových společností ve 3. čtvrtletí byly nejvyšší od počátku roku.

Zdravotní pojišťovny

Zdravotní pojišťovny (OKEČ 75.30, institucionální subsektor 1314) byly do této kapitoly zařazeny, přestože nejde o instituce poskytující v převážné míře tržní služby. V celé části se jedná o předběžné výsledky, které mohou být následně korigovány.

Ve 3. čtvrtletí 2007 bylo ve zdravotních pojišťovnách zaměstnáno celkem 6 952 osob (přepočtené počty), což bylo o 1,3 % méně než ve stejném období roku 2006 (7 041 osob). **Průměrná měsíční mzda** (propočtená z mezd bez ostatních osobních nákladů a z výše uvedených stavů zaměstnaných osob) vzrostla z částky 21 625 Kč za 3. čtvrtletí roku 2006 na 26 077 Kč, tj. o 20,6 %.

Předepsané pojistné (předpis bez plateb pojistného státem), které představuje rozhodující část celkových výnosů zdravotních pojišťoven, dosáhlo ve sledovaném období 39,4 mld. Kč a meziročně tak vzrostlo o cca 3,7 mld. Kč, tj. o 10,4% proti stejnému období roku 2006. Na tomto růstu se podílel především růst příjmů pojištěnců a tím odvodů na zdravotní pojištění. K tomu je třeba doplnit, že předepsané pojistné, zjišťované na bázi předpisu, nevyjadřuje skutečné příjmy zdravotních pojišťoven, které jsou nižší o nezaplacené pojistné.

Podle údajů Ministerstva zdravotnictví dosáhly **skutečné příjmy** zdravotních pojišťoven, tj. výběr pojistného včetně platby státu za pojištěnce, za které je plátcem pojistného stát, za období 1. až 3. čtvrtletí roku 2007 celkem 147,6 mld. Kč. Příjmy zdravotních pojišťoven v tomto období nelze srovnávat se skutečností dosaženou za tři čtvrtletí roku 2006 s ohledem na to, že ve stejném období roku 2006 došlo nejprve ke změně frekvence platby státu za státní pojištěnce (jednalo se o návratnou finanční výpomoc, tzv. „předsunutou platbu“ ze státního rozpočtu ve smyslu odst. 2, § 12 zákona č. 592/1992 Sb.) ve výši 5,5 mld. Kč. Ve 3. čtvrtletí 2006 došlo pak k částečné splátce „předsunuté platby“ ve výši 2,8 mld. Kč a celkové příjmy dosáhly výše 135,3 mil. Kč. V 1. až 3. čtvrtletí 2007 „předsunutá platba“ poskytnuta nebyla a nebude poskytnuta ani v průběhu celého kalendářního roku. Bez poskytnutí „předsunuté platby“ v prvním pololetí 2006 a částečné splátky ve 3. čtvrtletí roku 2006 by příjmy z výběru pojistného vč. platby státu vzrostly meziročně o 11,3 %⁶

Z celkových nákladů zdravotních pojišťoven (náklady a výdaje zjištěné nákladovou metodou z příslušných fondů zdravotních pojišťoven) **za 3. čtvrtletí 2007** připadalo 94 % na **náklady vynaložené na zdravotní péči** ze základního fondu zdravotního pojištění a z fondu prevence, případně z fondu na úhradu preventivní péče, které se v porovnání se stejným obdobím roku 2006 zvýšily o 6,4 %.

Vybrané ukazatele finančního hospodaření zdravotních pojišťoven

Ukazatel		3. čtvrtletí 2006		3. čtvrtletí 2007		Index 2007/2006
		skutečnost	podíl v %	skutečnost	podíl v %	
Počet aktivních jednotek		9	x	9	x	100,0
Předepsané pojistné		35 717	x	39 418	x	110,4
Náklady celkem		41 503	x	45 054	x	108,6
z toho v tom	mzdy (bez OON)	457	x	544	x	119,1
	náklady na zdravotní péči	39 812	100	42 364	100	106,4
	ambulantní péče praktických lékařů	1 982	5,0	2 051	4,8	103,5
	ambulantní péče ostatních specialistů	5 234	13,1	5 836	13,8	111,5
	ústavní péče	20 418	51,3	22 441	53,0	109,9
	stomatologická péče	1 775	4,5	1 885	4,4	106,2
	léky a zdravotnické prostředky	8 829	22,2	8 494	20,1	96,2
	ostatní ²⁾	1 574	4,0	1 658	3,9	105,3
	preventivní programy ³⁾	88	x	181	x	206,7

²⁾ Zahnují náklady na lázeňskou péči, léčení v zahraničí, vůči Centru mezistátních úhrad, na dopravu, záchrannou zdravotnickou službu, péči v ozdravných a ostatní nespecifikované náklady na zdravotní péči

³⁾ Jedná se např. o ozdravné pobyty dětí, preventivní vyšetření, rehabilitačně rekondiční plavání, očkování, příspěvky na léky, léčebné přípravky, apod.

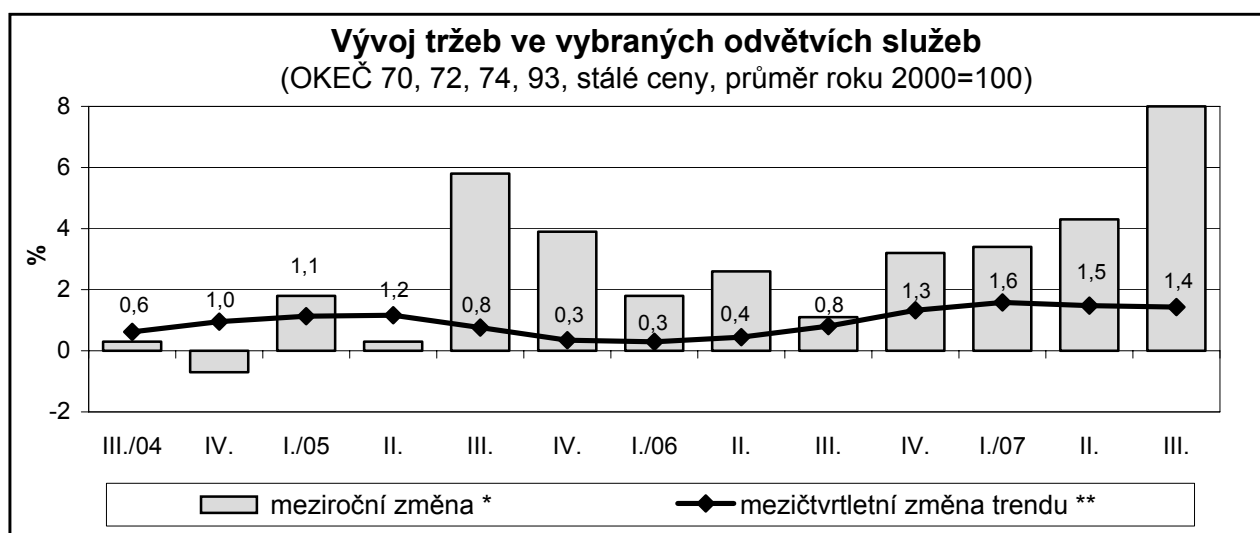
⁶ Dle propočtu ČSÚ dosáhly skutečné příjmy zdravotních pojišťoven ve 3. čtvrtletí roku 2007 celkem 50 mld. Kč. Je nutné ale zdůraznit, že příjmy zdravotních pojišťoven v tomto období nelze srovnávat ze stejného důvodu, který je uveden výše v textu. Bez poskytnutí „předsunuté platby“ by příjmy z výběru pojistného vč. platby státu vzrostly oproti stejnému období minulého roku zhruba o 10,6 %.

5. Ostatní tržní služby

Ve 3. čtvrtletí 2007 **celkové tržby** ve stálých cenách meziročně vzrostly o 6,9 %. K tomuto růstu přispěly zejména tržby v mezipodnikových službách (OKEČ 70-75, 90 a 91), které se meziročně zvýšily o plných 8,0 %, v odvětvích zaměřených na poskytování služeb převážně obyvatelstvu (OKEČ 80, 85, 92 a 93) tržby vzrostly o 2,3 %.

V **mezipodnikových službách** se meziročně zvýšily tržby ve všech odvětvích. Tržby v podnikatelských činnostech, které jsou objemově nejvýznamnější, vzrostly o 9,2 %. Podobně jako ve 2. čtvrtletí 2007 i ve 3. čtvrtletí zaznamenaly vysoké tempo růstu podniky zabývající se pronájmem strojů a přístrojů (9,9 %). Podnikům zabývajícím se činnostmi v oblasti výpočetní techniky se tržby zvýšily o 5,4 %.

Ve **službách převážně pro obyvatelstvo** vzrostly nejvíce tržby ve školství (o 6,4%), ostatní odvětví zaznamenala mírný růst tržeb, jediným odvětvím, které meziročně pokleslo, byly ostatní služby (o 3 %).



*) v grafu jsou uvedeny údaje sezónně neočištěné z měsíčního šetření

**) v grafu jsou uvedeny údaje z měsíčního šetření, každé čtvrtletí se provádí sezónní očištění celé časové řady metodou TRAMO/SEATS, údaje v grafu se zpětně mění

Počet pracovníků (ve fyzických osobách) ve 3. čtvrtletí 2007 meziročně vzrostl o 6,8 %, z toho počet **zaměstnanců** o 7,2 %. Nejvíce osob pracovalo v odvětví ostatních podnikatelských činností (celkem 385,7 tisíc, z toho bylo 266,3 tisíc zaměstnanců). Druhé největší odvětví z hlediska počtu pracovníků bylo zdravotnictví. Největší růst počtu zaměstnanců zaznamenalo odvětví zabývající se správou a pronájmem nemovitostí a činnosti souvisejícími s výpočetní technikou. Naopak pokles počet zaměstnanců v ostatních činnostech (OKEČ 93). **Průměrná měsíční nominální mzda** ve službách v propočtu na fyzické osoby byla o 1 206 Kč nižší než průměr v celém hospodářství. Nejvyšší mzdu (38 574 Kč) dostávali zaměstnanci v podnicích zabývajících se výpočetní technikou, naopak nejnižší (10 458 Kč) zaměstnanci v ostatních činnostech.

Skoro stejné tempo růstu počtu pracovníků v porovnání s vývojem tržeb se odrazilo v meziročním růstu **produktivity práce** (průměrná měsíční tržba na 1 pracovníka) pouze o 0,1 %. Vývoj produktivity byl v jednotlivých odvětvích velmi diferencovaný. Produktivita meziročně vzrostla zejména v odvětví ostatních podnikatelských činností, školství, zdravotnictví i v odstraňování odpadních vod a odpadů. Opačný vývoj byl u produktivity činností v oblastech nemovitostí, podniků v oblasti výpočetní techniky, rekreačních, kulturních a sportovních činností i ostatních činností.

Základní ukazatele v odvětví ostatních tržních služeb

		Celkové tržby v mlrd. Kč v b. c.	Průměrný evid. počet zaměstnanců v tis. fyz. osob	Produktivita práce ²⁾	Průměrná měsíční mzda v Kč
1. čtvrtletí	skut. 2007	190,7	535,6	84,8	19 400
	index 2007/2006	102,7 ¹⁾	107,9	95,2 ¹⁾	106,6
2. čtvrtletí	skut. 2007	221,6	542,0	97,4	20 236
	index 2007/2006	103,7 ¹⁾	106,4	97,7 ¹⁾	107,2
3. čtvrtletí	skut. 2007	223,7	554,1	95,2	20 264
	index 2007/2006	106,9 ¹⁾	107,2	100,1 ¹⁾	107,1
1. až 3. čtvrtletí	skut. 2007	636,0	543,9	92,7	19 971
	index 2007/2006	104,5 ¹⁾	107,1	97,6 ¹⁾	106,9

¹⁾ indexy tržeb celkem a produktivity práce jsou ve stálých cenách roku 2000

²⁾ Produktivita práce v tis Kč v b. c. je vypočtena jako podíl celkových tržeb v běžných cenách a počtu pracovníků

Vývoj ukazatelů **výkony** a **výkonová spotřeba** byl shodný (růst o 9,3 %), **účetní přidaná hodnota** ve 3. čtvrtletí 2007 vzrostla rovněž o 9,3 %, opět se více zvýšila ve službách pro obyvatelstvo než ve službách pro podniky.

Malé podniky (s méně než 100 zaměstnanci) **byly nejméně významnější velikostní skupinou**. Ve 3. čtvrtletí 2007 v nich pracovalo přes 60 % zaměstnanců a byly zde realizovány téměř tři čtvrtiny celkových tržeb. Zaznamenaly však také nejmenší meziroční růst tržeb. Velké podniky dosáhly v průměru ve 3. čtvrtletí 2007 vyšší tempa růstu tržeb, což bylo doprovázeno také zvýšením počtu zaměstnanců a rychlejším růstem mezd než v podnicích s méně než 250 zaměstnanci. Zaměstnanci ve středně velkých podnicích dostávali v průměru vyšší mzdy než ve velkých podnicích. Rozdílný vývoj ukazatelů v podrobných velikostních skupinách je způsoben odlišnou odvětvovou skladbou v rámci různých velikostních skupin a často také přesuny konkrétních významných podniků z jedné velikostní skupiny do druhé.

Vývoj vybraných ukazatelů v tržních službách podle velikosti podnikatelských subjektů ve 3. čtvrtletí 2007

Velikostní skupiny podle počtu zaměstnanců	Průměrný počet aktivních subjektů	Tržby celkem (běžné ceny)			Průměrný evidenční počet zaměstnanců			Průměrná měsíční mzda	
		v mld. Kč	index ¹⁾	podíl v %	v tis. fyz. osob	index	podíl v %	v Kč	index
Tržní služby celkem	342 922	223,7	106,9	100,0	554,1	107,2	100,0	20 264	107,1
V tom s počtem zaměstnanců:									
do 99	342 148	164,9	103,0	73,7	335,4	103,6	60,5	19 769	107,2
100 až 249	506	24,6	110,7	11,0	71,5	107,3	12,9	23 669	104,6
250 a více	268	34,2	121,3	15,3	147,2	116,3	26,6	20 216	108,0
z toho s 500 a více	118	17,2	114,9	7,7	97,1	120,7	17,5	18 192	104,8

¹⁾ index ve stálých cenách roku 2000

Za **poslední čtyři čtvrtletí** se celkové tržby ve stálých cenách zvýšily o 4,2 %, přičemž nejvyšší meziroční tempo podniky vykázaly ve 3. čtvrtletí letošního roku. Počet zaměstnanců vzrostl o 7,3 %.