

VÝVOJ EKONOMIKY ČESKÉ REPUBLIKY

Rok 2020

souhrnná data o České republice

Praha, 19. 3. 2020

Kód publikace: 320193-20

Č. j.: CSU: 002748/2021-01

Pořadové číslo v roce: 4

Zpracoval: odbor Kancelář předsedy

Ředitel odboru: Egor Sidorov, Ph.D.

Kontaktní osoba: Karolína Zábojníková, e-mail: karolina.zabojnikova@czso.cz

Zajímají vás nejnovější údaje o inflaci, HDP, obyvatelstvu, průměrných mzdách a mnohé další? Najdete je na stránkách ČSÚ na internetu: www.czso.cz

KONTAKTY V ÚSTŘEDÍ

Český statistický úřad | Na padesátém 81, 100 82 Praha 10, tel.: 274 051 111 | www.czso.cz

Oddělení informačních služeb | tel.: 274 052 304, 274 052 451 | e-mail: infoservis@czso.cz

Prodejna publikací ČSÚ | tel.: 274 052 361 | e-mail: prodejna@czso.cz

Evropská data (ESDS), mezinárodní srovnání | tel.: 274 052 347 | e-mail: esds@czso.cz

Ústřední statistická knihovna | tel.: 274 052 361 | e-mail: knihovna@czso.cz

INFORMAČNÍ SLUŽBY V REGIONECH

Hl. m. Praha | Na padesátém 81, 100 82 Praha 10, tel.: 274 052 673, 274 054 223
e-mail: infoservispraha@czso.cz | www.praha.czso.cz

Středočeský kraj | Na padesátém 81, 100 82 Praha 10, tel.: 274 054 175
e-mail: infoservisstc@czso.cz | www.stredocesky.czso.cz

České Budějovice | Žižkova 1, 370 77 České Budějovice, tel.: 386 718 440
e-mail: infoserviscb@czso.cz | www.cbudejovice.czso.cz

Plzeň | Slovanská alej 36, 326 64 Plzeň, tel.: 377 612 108, 377 612 145
e-mail: infoservisplzen@czso.cz | www.plzen.czso.cz

Karlovy Vary | Závodní 360/94, 360 06 Karlovy Vary, tel.: 353 114 529, 353 114 525
e-mail: infoserviskv@czso.cz | www.kvary.czso.cz

Ústí nad Labem | Špálova 2684, 400 11 Ústí nad Labem, tel.: 472 706 176, 472 706 121
e-mail: infoservisul@czso.cz | www.ustinadlabem.czso.cz

Liberec | nám. Dr. Edvarda Beneše 585/26, 460 01 Liberec 1, tel.: 485 238 811
e-mail: infoservislb@czso.cz | www.liberec.czso.cz

Hradec Králové | Myslivečkova 914, 500 03 Hradec Králové 3, tel.: 495 762 322, 495 762 317
e-mail: infoservishk@czso.cz | www.hradeckralove.czso.cz

Pardubice | V Ráji 872, 531 53 Pardubice, tel.: 466 743 480, 466 743 418
e-mail: infoservispa@czso.cz | www.pardubice.czso.cz

Jihlava | Ke Skalce 30, 586 01 Jihlava, tel.: 567 109 062, 567 109 073
e-mail: infoservisvys@czso.cz | www.jihlava.czso.cz

Brno | Jezuitská 2, 601 59 Brno, tel.: 542 528 115, 542 528 200
e-mail: infoservisbrno@czso.cz | www.brno.czso.cz

Olomouc | Jeremenkova 1142/42, 772 11 Olomouc, tel.: 585 731 516, 585 731 511
e-mail: infoservisolom@czso.cz | www.olomouc.czso.cz

Zlín | tř. Tomáše Bati 1565, 761 76 Zlín, tel.: 577 004 932, 577 004 935
e-mail: infoservis-zl@czso.cz | www.zlin.czso.cz

Ostrava | Repinova 17, 702 03 Ostrava, tel.: 595 131 230, 595 131 232
e-mail: infoservis_ov@czso.cz | www.ostrava.czso.cz

Obsah

1. Shrnutí	4
2. Souhrnná výkonnost.....	5
3. Výkonnost odvětví	9
4. Vnější vztahy	17
5. Ceny	20
6. Trh práce	26
7. Měnové podmínky	31
8. Státní rozpočet.....	33

Zdroje dat v celé analýze: ČSÚ, MF ČR, ČNB, MPSV, ČSSZ, Eurostat, propočty ČSÚ.
Poslední informace uváděné v této publikaci pocházejí z 15. března 2021.

Agregované údaje za EU použité v tomto textu zahrnují 27 států Unie bez Velké Británie.

1. Shrnutí

- Hrubý domácí produkt (HDP) české ekonomiky se v roce 2020 reálně propadl o 5,6 %¹, což bylo nejhlubší snížení za dobu existence samostatné ČR. K poklesu loni přispívaly všechny složky HDP, nejvíce domácí spotřeba a investice. Samotné 4. čtvrtletí 2020 bylo ovlivněno další vlnou opatření proti šíření covidu-19. Na rozdíl od 2. čtvrtletí roku ale nebyla v takové míře zasažena zahraniční poptávka. Výsledný meziroční pokles se tedy zmínil na 4,7 % a mezičtvrtletně HDP vzrostl o 0,6 %. Domácí spotřeba i investice ale ve 4. čtvrtletí výrazně klesaly. Nová vlna nákazy přinutila k opatřením i zbytek EU. Hrubý domácí produkt v Unii tak klesl o 0,4 % mezičtvrtletně a meziroční pokles se prohloubil na –4,8 %. Výsledky ale negativně ovlivnil mezičtvrtletní propad ve velkých ekonomikách – Francii a Itálii. Velké množství evropských ekonomik naopak mezičtvrtletně mírně rostlo.
- Hrubá přidaná hodnota (HPH) loni klesla o 5,5 % a propad zasáhl většinu odvětví. Výjimkou byly zemědělství, informační a komunikační činnosti, veřejná správa a obrana, vzdělávání, zdravotní a sociální péče. Hluboký propad vykazovaly skupiny obchod, doprava, ubytování a pohostinství (–11,8 %) i profesní, vědecké, technické a administrativní činnosti (–9,3 %). Pokles zasáhl i na export zaměřený zpracovatelský průmysl (–6,9 %). Ve 4. čtvrtletí HPH za úroveň předchozího roku zaostávala o 4,7 %, ale mezičtvrtletně se zvýšila o 0,5 %. Vzhledem k nové vlně opatření byly opět nejsilněji postiženy ostatní činnosti (zejména osobní služby, jako jsou kadeřnictví apod., meziroční pokles HPH o 20,9 %) a obchod, doprava, ubytování a pohostinství (–14,7 %). Naopak meziroční propad ve zpracovatelském průmyslu se zmínil na 1,1 %.
- Všeobecné omezení ekonomického provozu v průběhu 2. čtvrtletí negativně ovlivnilo zahraniční obchod a ve druhé polovině roku se vývozci snažili ztráty dohnat. Celkem loni vývoz zboží a služeb reálně klesl o 6,0 %² a dovoz o 6,1 %. Bilance dosáhla přebytku 390,5 mld. korun, což bylo meziročně o 42,3 mld. více. Zlepšení se týkalo výhradně obchodu se zbožím. Na zvýšení kladného salda měl vliv zejména obchod s ropou a zemním plynem, naopak přebytek obchodu s motorovými vozidly se snížil. Ve 4. čtvrtletí zahraniční obchod dosahoval rekordních výsledků (přebytek 145,5 mld.), na kterých se naopak právě obchod s motorovými vozidly ve velké míře podílel.
- Podle deflátoru HDP celkový nárůst cenové hladiny loni činil 4,1 %, což je nejvíce od roku 2001. Výrazně rostly ceny spotřeby i kapitálových statků. Index spotřebitelských cen se loni zvýšil o 3,2 %, zejména pod vlivem potravin a nealkoholických nápojů, alkoholu a tabáku a bydlení a energií. Ve 4. čtvrtletí růst spotřebitelských cen výrazně zpomalil na 2,6 %, hlavně pod vlivem zpomalení dynamiky cen potravin. Většinu sledovaných cenových indexů loni ovlivňoval propad cen ropy, který tlumil meziroční růst cen průmyslových výrobců i cen dovozu.
- Měnověpolitické úrokové sazby byly v první polovině roku sníženy, což ovlivnilo i další úrokové sazby, zejména ty u vkladů. Snížená spotřeba tlumila dynamiku spotřebních úvěrů pro domácnosti, poměrně nedotčen byl vývoj objemu úvěrů na bydlení.
- Ekonomický pokles měl vliv i na zaměstnanost, která loni klesla o 1,5 %³. Výrazně k tomu přispěl zpracovatelský průmysl, kde se ale ve 4. čtvrtletí situace spíše zlepšovala a pokles se dál neprohluboval. Naproti tomu v segmentu obchodu, dopravy, ubytování a pohostinství se propad zaměstnanosti ve 4. čtvrtletí prohloubil na 5 %. Naopak pokračoval výrazný rozvoj informačních a komunikačních činností (nárůst o 3,5 %). Obecná míra nezaměstnanosti loni rostla jen mírně, což souvisí s vládními stabilizačními programy i s poměrně výrazným navýšením počtu ekonomicky neaktivních. Průměrná mzda loni vzrostla o 4,4 % na 35,6 tis. korun. V rámci jednotlivých odvětví ale panovaly ve mzdovém vývoji velké rozdíly.
- Hospodaření státního rozpočtu loni skončilo schodkem ve výši 367,4 mld. korun. Meziročně se deficit prohloubil o téměř 340 mld. Rozhodující měrou se na schodku podílela protipandemická opatření, která na jedné straně významně navýšila rozpočtové výdaje (18,8 %), zároveň ale vedla k propadu příjmů (–3,1 %). Na straně příjmů došlo k citelnému výpadku daňových příjmů i výběru pojistného na sociální zabezpečení. Narůstaly běžné výdaje, které zahrnovaly i kompenzační opatření podnikům, obcím i jednotlivcům. Výrazný růst se týkal i sociálních dávek (důchodů i nedůchodových dávek).

¹ Data o HDP, hrubé přidané hodnotě a jejich složkách jsou vyjádřena ve stálých cenách a v očištění o sezónní a kalendářní vlivy.

² Podle metodiky čtvrtletních národních účtů (vývoz a dovoz v ocenění FOB/FOB).

³ Údaje o zaměstnanosti jsou uvedeny v pojetí národních účtů a očištěny o sezónní vlivy.

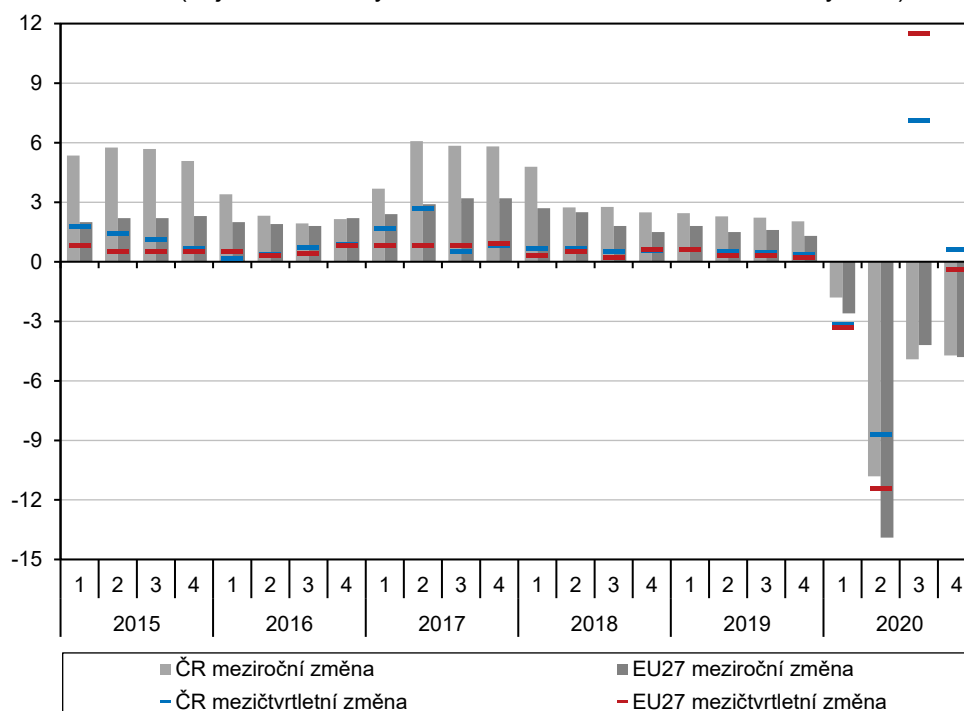


2. Souhrnná výkonnost

V roce 2020 se rekordně propadl hrubý domácí produkt.

Rok 2020 byl pro českou ekonomiku nejhorším za dobu samostatné existence státu. Hrubý domácí produkt (HDP) se loni reálně snížil o 5,6 %⁴, což překonalo i hluboký propad v krizovém roce 2009. Pokles se dotkl všech složek HDP. Hluboce se propadla investiční aktivita a rovněž spotřeba domácností. Zejména reakce domácích i zahraničních podniků na jarní vlnu nákazy covid-19 postihla bilanci zahraničního obchodu. Ani mohutné zlepšení bilance v druhé polovině roku výpadek nevykompenzovalo, a tak zahraniční poptávka negativně ovlivňovala i celoroční výsledek. Narostla pouze spotřeba vládních institucí. V samotném 4. čtvrtletí se zčásti projevila nová vlna opatření proti šíření nákazy. Ta ale mířila především na obchod a služby. Průmysl na rozdíl od jarního období nepřerušil provoz, což napomohlo k výraznému zlepšení bilance zahraničního obchodu se zbožím. Zejména vliv zahraniční poptávky tak ve 4. čtvrtletí napomohl mezičtvrtletnímu zvýšení HDP o 0,6 %. Meziroční propad se zmínil na 4,7 %.

Graf č. 1 HDP (objemové indexy, očištěno o sezónní a kalendářní vlivy, v %)



Zdroj: ČSÚ, Eurostat

Také evropské ekonomiky byly postiženy opatřeními proti šíření koronaviru.

Druhá vlna nákazy a následná opatření zasáhly ve 4. čtvrtletí většinu zemí EU, takže hrubý domácí produkt v EU mezičtvrtletně klesl o 0,4 %⁵. Většina ekonomik EU ale zaznamenala nárůst oproti 3. čtvrtletí – nejvíce Rumunsko (5,3 %), Chorvatsko (2,7 %) a Estonsko (2,1 %), mírný přírůstek kromě Česka vykázalo třeba Německo (0,3 %) a Slovensko (0,2 %). Agregovaný výsledek za celou Unii negativně ovlivnil propad v některých velkých ekonomikách – Itálii (-2,0 %) a Francii (-1,4 %). Nejvíce HDP mezičtvrtletně klesl v Rakousku (-4,3 %). Meziroční propad HDP v Evropské unii se prohloubil na -4,8 %. Podle dostupných dat meziročního přírůstku dosáhlo jen Lucembursko⁶ (1,4 %). Nejhlubší propad zažívaly Španělsko (-9,1 %), Rakousko (-7,8 %) a Chorvatsko (-7,1 %).

⁴ Vývoj HDP, hrubé přidané hodnoty a jejich složek je vyjádřen prostřednictvím objemových indexů (tj. očištěn o vliv cen) a po očištění o sezónní a kalendářní vlivy. Údaje jsou platné k 2. 3. 2021.

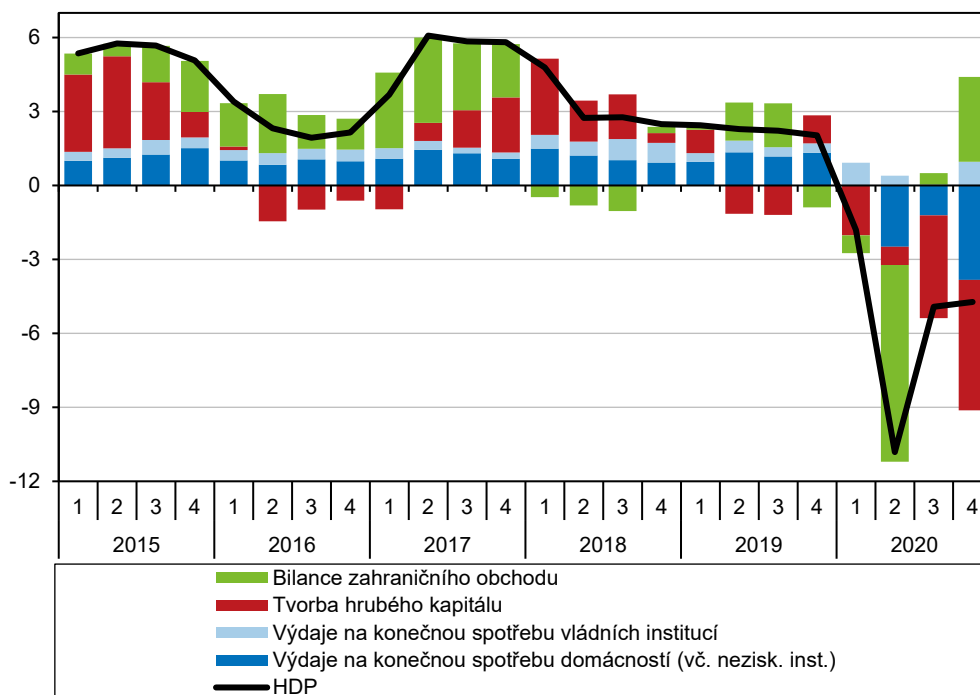
⁵ Nedostupná data za Bulharsko, Irsko, Maltu, Portugalsko a Řecko.

⁶ Ačkoli výsledek nebyl v době vydání dostupný, meziroční přírůstek si ve 4. čtvrtletí pravděpodobně udrželo také Irsko. Zde ve 3. čtvrtletí HDP mezičtvrtletně vzrostl o 11,1 % a meziročně o 8,1 %.

Objem vyplacených mezd a platů se loni snížil.

Celkový ekonomický pokles zasáhl i trh práce. Za celý rok 2020 poklesl objem vyplacených mezd a platů o 0,4 % při současném poklesu celkové zaměstnanosti o 1,5 %⁷. Vzhledem k výraznému růstu cenové hladiny byl reálný propad kupní síly výdělků ještě výraznější (-3,1 %⁸). Pokles celkového objemu vyplacených prostředků byl nejvíce ovlivněn propadem objemu vyplacených mezd a platů ve zpracovatelském průmyslu (-4,3 %) a v uskupení obchod, doprava, ubytování a pohostinství (-6,2 %). Mzdy a platy klesly také u ostatních činností (-4,4 %) a profesních, vědeckých, technických a administrativních činností (-4,3 %). S výjimkou ostatních činností byl u zmíněných odvětví pokles způsoben i výrazným snížením zaměstnanosti. Loni naopak výrazně vzrostl objem vyplacených prostředků v činnostech v oblasti nemovitostí (13,9 %), informačních a komunikačních činnostech (8,1 %) a odvětvích s dominancí sektoru vládních institucí⁹ (7,2 %). V samotném 4. čtvrtletí objem vyplacených mezd a platů meziročně poklesl o 0,4 % (při snížení zaměstnanosti o 1,9 %). Nejhlubší propad vykázaly obchod, doprava, ubytování a pohostinství (-10,5 %), ostatní činnosti (-6,7 %) a profesní, vědecké technické a administrativní činnosti (-4,1 %), tedy odvětví často přímo zasažená nuceným omezením provozu. Meziroční pokles mezd a platů ve zpracovatelském průmyslu se zmírnil na 1,4 %. Výrazný nárůst vyplacených prostředků byl ve 4. čtvrtletí zaznamenán v činnostech v oblasti nemovitostí (16,5 %), informačních a komunikačních činnostech (8,3 %) a odvětvích s dominancí sektoru vládních institucí (8,4 %).

Graf č. 2 Příspěvy výdajových složek k reálné změně HDP* (objemové indexy, meziroční růst, příspěvky v p. b., HDP v %)



Zdroj: ČSÚ
*po vyloučení dovozu pro konečné užití

Vzhledem k omezením prudce klesla spotřeba domácností, především u služeb a trvanlivých statků.

Výdaje na spotřebu loni klesly o 2,8 %, poprvé od roku 2012. Restrikcemi byla ovlivněna především spotřeba domácností, která se rekordně propadla (-5,2 %) a celkový růst HDP srazila o 1,9 p. b.¹⁰ Naopak celková situace vedla k nárůstu spotřeby vládních institucí o 2,9 %. K růstu HDP to přidal 0,6 p. b. V samotném 4. čtvrtletí se meziroční

⁷ Zaměstnanost v pojetí národních účtů (osoby), údaj je sezónně očištěn.
⁸ Do reálného vyjádření převedeno s pomocí deflátoru spotřeby domácností.
⁹ Veřejná správa a obrana, vzdělávání, zdravotní a sociální péče.
¹⁰ Příspěvy ke změně HDP po vyloučení dovozu pro konečné užití.



propad spotřeby prohloubil na 4,3 %. Z toho se hloubka meziročního propadu spotřeby domácností přiblížila úrovni ze 2. čtvrtletí (−8,3 %). Vládní spotřeba naopak vzrostla o 4,9 %. Mezičtvrtletně celková spotřeba klesla o 1,1 %. Z toho se výdaje domácností snížily o 4,2 %, zatímco vládní spotřeba oproti 3. kvartálu narostla o 5,5 %. Členění spotřeby podle trvanlivosti dokládá, že hluboký meziroční propad ve 4. čtvrtletí postihl zejména spotřebu trvanlivých statků¹¹ (střednědobá spotřeba klesla o 29,1 % a dlouhodobá o 7,6 %) a služeb (−14,8 %). Spotřeba netrvanlivých statků, která z velké části zahrnuje nezbytné zboží, klesla o 3,2 %. Za celý rok se spotřeba služeb propadla o 11,1 % a zboží střednědobé spotřeby o 18,7 %. O 5,5 % klesly výdaje na zboží dlouhodobé spotřeby a jen mírně se snížila spotřeba netrvanlivého zboží (−0,8 %).

Investiční aktivitu omezily domácnosti i podniky.

Investiční aktivita byla všeobecným ekonomickým propadem také postižena. Zejména ve druhé polovině roku se ukázalo, že dynamika kapitálových výdajů na zotavení ekonomiky nereagovala. Celkově se loni výdaje na tvorbu hrubého kapitálu propadly o 12,6 % a k poklesu HDP přispěly 3,1 p. b. Z toho výdaje na hrubý fixní kapitál (investice) klesly o 8,5 %. Investice se meziročně propadaly po celý rok a ve 4. čtvrtletí se jejich pokles dále prohloubil na −12,3 %. Oproti 3. kvartálu se investice snížily o 0,3 %. Věcné členění tvorby hrubého fixního kapitálu¹² ukazuje, že se loni propadly téměř všechny druhy investic. Nejvíce poklesly výdaje na dopravní prostředky a zařízení (−18,0 %) a ICT a ostatní stroje a zařízení (−14,2 %), což jsou oboje domény sektoru nefinančních podniků. Po šesti letech růstu se výrazně propadly také především domácnostmi financované investice do obydlí (−6,4 %). Oproti tomu byl díky pokračujícím infrastrukturním projektům pokles výdajů na ostatní budovy a stavby slabší (−2,4 %). Investice do produktů duševního vlastnictví také klesly poprvé od roku 2013 (−4,7 %). Ve 4. čtvrtletí se prohloubil meziroční propad investic do ICT a ostatních strojů a zařízení (−21,9 %), do obydlí (−12,8 %) i ostatních budov a staveb (−6,9 %). Hluboký zůstal pokles investic do dopravních prostředků a zařízení (−15,5 %) a blízko úrovní předchozího roku se vrátily investice do produktů duševního vlastnictví (−0,9 %).

Zahraniční obchod ve druhé polovině roku doháněl jarní ztráty.

Export zboží a služeb se loni poprvé od roku 2009 reálně propadl, a to o 6,0 %. Mírně hlubší byl pokles dovozu (−6,1 %). Bilance zahraničního obchodu se zbožím a službami dosáhla loni přebytku 390,5 mld. korun¹³ a kladné saldo se navíc zlepšilo o 42,3 mld., nejvíce od roku 2016. Bilanci v běžných cenách ale silně napomohl propad cen ropy. Zlepšení lze přičíst výhradně obchodu se zbožím (+43,4 mld. korun), v případě služeb se přebytek meziročně snížil o 1,1 mld. Výrazný pokles přebytku ze 2. čtvrtletí se dařilo dohánět v 2. polovině roku. V samotném 4. čtvrtletí dosáhl přebytek 145,5 mld. korun a meziročně se zvýšil o 69,3 mld. Z toho přebytek obchodu se zbožím narostl o 73,2 mld. Přebytek obchodu se službami klesl o 3,9 mld.

Loni se propadla HPH ve většině odvětví.

Hrubá přidaná hodnota (HPH) se loni reálně snížila o 5,5 %. Obdobně jako u HDP jde za dobu existence samostatné ČR o největší zaznamenaný propad. Pokles byl všeobecný a vyhnul se mu jen zlomek odvětví – zemědělství (nárůst HPH o 4,8 %), informační a komunikační činnosti (+1,6 %) a odvětví s převahou sektoru vládních institucí (+0,9 %). K propadu HPH nejvíce přispělo uskupení odvětví obchod, doprava, ubytování a pohostinství (HPH se zde snížila o 11,8 %) a dále zpracovatelský průmysl (−6,9 %). Hluboce klesla HPH ostatních činností, které zahrnují i poskytování osobních služeb, jako jsou kadeřnictví a kosmetické služby (−12,1 %). Propad ekonomiky zasáhl také tržní služby, jako jsou profesní, vědecké, technické a administrativní činnosti (−9,3 %) nebo peněžnictví a pojišťovnictví (−2,8 %). Snížila se HPH činností v oblasti nemovitostí (−3,1 %) a druhý rok v řadě pokles zaznamenalo i stavebnictví (−3,4 %).

¹¹ Údaje o spotřebě dle trvanlivosti jsou v domácím pojetí a bez sezónního očištění.

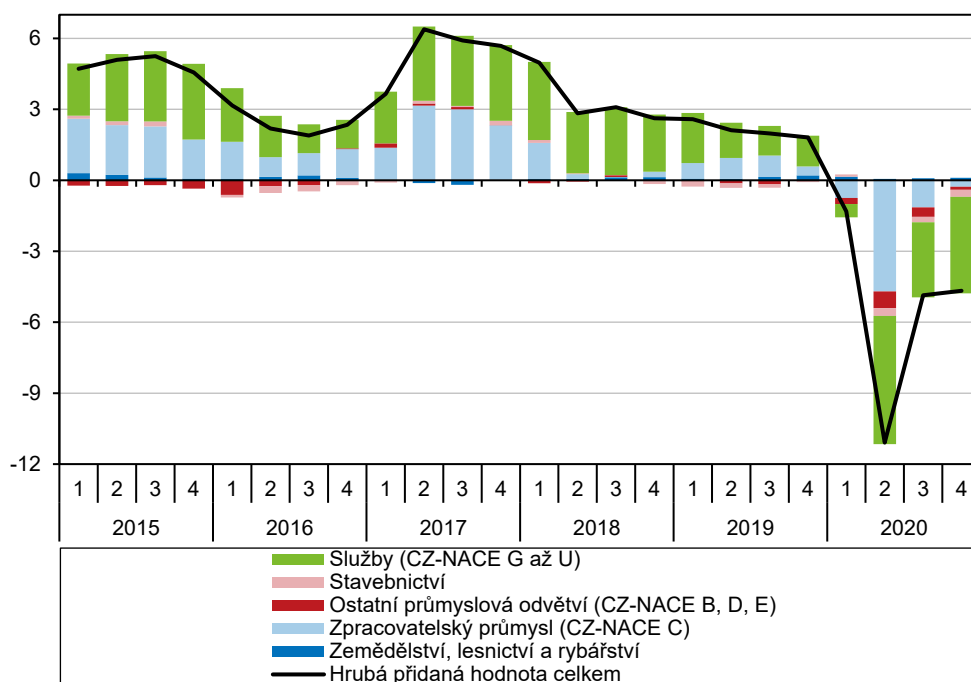
¹² Data o věcném členění tvorby hrubého fixního kapitálu nejsou sezónně očištěna.

¹³ Podle metodiky čtvrtletních národních účtů (vývoz a dovoz v ocenění FOB/FOB).

Ve 4. čtvrtletí propad postihl zejména služby.

V samotném 4. čtvrtletí se HPH meziročně snížila o 4,7 %. Nová vlna opatření zasáhla především odvětví služeb – nejvíce ostatní činnosti (–20,9 %), uskupení obchod, doprava, ubytování a pohostinství (–14,7 %) a profesní, vědecké, technické a administrativní činnosti (–12,8 %). Prohloubil se meziroční pokles HPH ve stavebnictví (–5,3 %). Naproti tomu se meziroční propad HPH ve zpracovatelském průmyslu zmírnil na 1,1 %. Meziroční navýšení HPH zaznamenaly zemědělství (5,0 %), veřejná správa a obrana, vzdělávání, zdravotní a sociální péče (1,8 %) a informační a komunikační činnosti (1,5 %). Ve srovnání se 3. čtvrtletím se HPH zvýšila o 0,5 %. Příklad to lze zejména pokračujícímu oživení zpracovatelského průmyslu (2,3 %) i části služeb – profesních, vědeckých, technických a administrativních činností (2,4 %), peněžnictví a pojišťovnictví (3,5 %) nebo informačních a komunikačních činností (2,2 %). To převážilo i mezičtvrtletní propad ostatních činností o 13,9 %, uskupení obchod, doprava, ubytování a pohostinství o 6,6 % a stavebnictví o 1,2 %.

Graf č. 3 Příspěvky odvětví k reálné změně HPH (objemové indexy, meziroční příspěvky v p. b., HPH v %)



Zdroj: ČSÚ



3. Výkonnost odvětví

Hrubá přidaná hodnota se loni snížila o 5,5 % a mírně tak překonala rekordní propad z krizového roku 2009.

Řada odvětví projevila během podzimních restriktivních opatření dobrou adaptační schopnost.

V 1. i 2. čtvrtletí přispíval k poklesu výkonu ekonomiky nejvíce zpracovatelský průmysl, v dalším období uskupení obchod, doprava, ubytování a pohostinství.

V některých odvětvích služeb byly loňské propady HPH rekordní.

Na rozdíl od zpracovatelského průmyslu či energetiky nedošlo ve stavebnictví na konci roku k oživení.

Pokles HPH v ekonomice byl nejvíce tlumen vyšším výkonem veřejných služeb.

Nejvíce rostla HPH v zemědělství, lesnictví a rybnářství. Projevily se

Jestliže restriktivní protipandemická opatření tvrdě dopadla v 1. čtvrtletí 2020 primárně na odvětví těsně navázaná na cestovní ruch, během následujícího kvartálu již dokázala na několik týdnů ochromit klíčovou část ekonomiky. Hrubá přidaná hodnota (HPH)¹⁴ tak mezikvartálně propadla o rekordních 9,6 % a prohloubila tak svůj pokles z 1. čtvrtletí (-2,4 %). Ve 3. čtvrtletí byla většina významných restriktivních opatření zrušena a ekonomika se tak mohla opět nadechnout. Rychlou resuscitaci dokládá 7,5% mezičtvrtletní růst HPH, jenž rovněž neměl v téměř 25leté dostupné časové řadě obdoby. Výrazné zhoršení epidemické situace v poslední čtvrtině roku pokračující oživení hospodářství silně utlumilo, avšak nezastavilo. Jeho dopady byly oproti jarnímu období více selektivní, postihly především obory úzce navázané na spotřebu domácností. Řada oborů projevila dobrou adaptační schopnost, když těžily z příznivějšího vývoje zahraniční poptávky i vyšších výdajů sektoru vládních institucí. Za celý loňský rok HPH klesla o 5,5 % a těsně tak předčila útlum z roku 2009, jenž byl v historii samostatné ČR dosud nejvyšší.

Loňský útlum přidané hodnoty byl úzce svázán s poklesem počtu odpracovaných hodin (-6,0 %), třikrát vyšším než v krizovém roce 2009. Rovněž skladba nejcitelněji zasažených odvětví nebyla identická a v průběhu loňského roku doznala podstatných změn. Zatímco ve všech předešlých obdobích recese v historii samostatné ČR hrál prim průmysl, loni se na poklesu výkonu ekonomiky podepsal nejvíce sektor služeb (příspěvek -3,3 p. b.), konkrétně zejména uskupení obchod, doprava, ubytování a pohostinství (-2,2 p. b.)¹⁵. HPH v tomto odvětví se za loňský rok propadla nejvíce v novodobé historii, obdobně jako v profesních, vědeckých, technických a administrativních činnostech či v odvětví ostatní činnosti služeb¹⁶. Příspěvek průmyslu činil loni -2,1 p. b. Nejvíce táhl dolů celou ekonomiku v 1. pololetí, kdy se na jeho výkonu podepsalo dubnové uzavření provozoven klíčových exportních podniků. Ve druhé půli roku naopak těžil z rychle oživující zahraniční poptávky související i s příznivým vývojem důležitých východoasijských ekonomik. Ve 4. čtvrtletí činil příspěvek průmyslu k meziroční změně HPH v ekonomice jen -0,4 p. b. Oživení poptávky i plynulá výroba ve zpracovatelském průmyslu měly pozitivní dopad i na energetiku. K podobnému oživení nedošlo ve stavebnictví. Díky setrvačnému charakteru produkce i vysoké zásobě zakázek měla protipandemická opatření v tomto odvětví zpočátku menší dopad a projevila se především omezenou dostupností zahraničních pracovníků. Narůstající ekonomické nejistoty podniků i domácností spolu s vysokou administrativní náročností procesu přípravy i realizace staveb si ale postupně začaly vybírat svou daň. HPH ve stavebnictví, jako v jednom z mála hlavních odvětví, tak na sklonku roku ve srovnání se 3. čtvrtletím 2020 poklesla (o 1,2 %).

Proti hlubšímu poklesu HPH v ekonomice působila loni nejvíce odvětví s převahou vládních institucí, a to zejména ve 2. polovině roku (+0,3 p. b.), kdy ve vazbě na nepříznivou epidemickou situaci narostly nároky na výkon zdravotnictví¹⁷. To platilo i pro informační a komunikační činnosti. I tak zde HPH loni rostla nejméně za posledních osm let (+1,6 %)¹⁸. HPH zemědělství, lesnictví a rybnářství vzrostla loni meziročně o bezmála 5 % a stejně jako v roce 2019 to bylo jedno z nejdynamičtějších odvětví ekonomiky. Přispěla k tomu stabilizovaná situace v zemědělské prvovýrobě, jež nebyla v roce 2020 vyjma zpřísněných hygienických opatření regulačními vlivy negativně dotčena. Výroba masa lehce vzrostla

¹⁴ Údaje o HPH jsou vyjádřeny ve stálých cenách a v očištění o sezónní a kalendářní vlivy.

¹⁵ Negativní dopad zde mělo nejen jarní i podzimní uzavření významné části maloobchodních prodejen, ale i přetrvávající hluboký útlum v příjezdovém cestovním ruchu. Výdaje na konečnou spotřebu klesly loni u nerezidentů v ČR meziročně o 51 %, z toho ve 2. až 4. čtvrtletí dokonce o nebývalých 64 %. Nerezidenti se na celkových výdajích na konečnou spotřebu domácností v ČR dlouhodobě podílejí zhruba 6 %.

¹⁶ Zahnuje kulturní, zábavní a rekreační činnosti a dále zejména poskytování osobních služeb (např. kadeřnictví, kosmetické služby, čisticí služby či opravy výrobků pro osobní potřebu a převážně pro domácnost).

¹⁷ V celém uskupení Veřejná správa a obrana, vzdělávání, zdravotní a sociální péče vzrostla loni ve 2. pololetí odpracovaná doba meziročně o 0,9 %. Nejvyšší růst z hlavních odvětví zaznamenaly informační a komunikační činnosti (+3,6 %).

¹⁸ Relativně slabší růst mohl souviset s hlubokým loňským útlumem filmového a hudebního průmyslu, v menší míře i s vývojem v dílčím odvětví vydavatelských činností.

<p>vliv dobré úrody, stabilizovaný stav živočišné výroby i silná živelní těžba dřeva.</p>	<p>(+0,9 %), a to díky vyšší porážkové hmotnosti vykrmovaného skotu a prasat i dlouhodobě posilující spotřebitelské oblíbenosti drůbežového masa. Tuzemští producenti prodali naturálně o 3,9 % mléka více. Rostlinnou produkci podpořila dobrá loňská sklizeň, zejména u obilovin, brambor či píce¹⁹. Prorůstově zřejmě působila na celý primární sektor i pokračující živelní těžba dřeva.</p>
<p>Největší meziroční útlum HPH postihl loni státy jižního křídla eurozóny. Ze středoevropských ekonomik si vedlo nejlépe Polsko.</p>	<p>Celková přidaná hodnota klesla za loňský rok v EU o 6,1 % a v zemích eurozóny o 6,5 %, tedy více než v ČR²⁰. Přesto byl tuzemský útlum mezi státy EU desátý nejvyšší. Unijní výsledky byly ovlivněny propadem výkonu významných ekonomik zejména na jižním křídle eurozóny (Španělsko 10,8 %, Itálie 8,6 %, Řecko 8,1 %, Portugalsko 6,4 %) a také Francie (8,1 %). Ze středoevropských států si nejlépe vedlo Polsko (-2,8 %), nejhůře Rakousko (-6,4 %). Německo i Slovensko zaznamenaly srovnatelné poklesy jako ČR. Růst přidané hodnoty registrovalo jen Irsko (+2,5 %), relativně příznivé výsledky hlásily i severské státy či Pobaltí. Rozdíly mezi státy vypovídají primárně o náběhu koronavirové nákazy napříč EU, rychlosti a intenzitě vládních restriktivních opatření a zčásti také o odlišné odvětvové skladbě ekonomik (negativně se projevilo vyšší zastoupení odvětví s vazbou na cestovní ruch, pozitivně pak například role veřejných služeb, ale i zpracovatelského průmyslu).</p>
<p>Navzdory silnému letnímu oživení zůstávala hodnota průmyslové produkce stále pod svým „předpandemickým“ vrcholem.</p>	<p>Také podrobnější data podnikových statistik potvrzují to, že po prudkém jarním útlumu²¹ doprovázeném několikátýdenní uzavírkou řady provozoven došlo během května i června k významnému oživení průmyslové produkce²². Pozitivně působilo rychlé znovuoživení poptávky v klíčových exportních oborech i přetrvávající slabší kurz koruny. Důležité bylo i to, že se nedošlo k většímu narušení globálních výrobních řetězců a propustnost hranic pro nákladní dopravu již nebyla dále narušena. Výkon průmyslu meziměsíčně rostl až do října, v posledních měsících roku produkce fakticky stagnovala. I přesto ani prosincová úroveň produkce stále svého „předpandemického“ maxima nedosahovala²³. Pozitivní ovšem bylo, že ve 4. čtvrtletí se průmysl vrátil k růstu v meziročním vyjádření (+2,0 %). Za celý rok 2020 se průmyslová produkce snížila o 7,2 %²⁴. Zatímco v 1. i ve 2. čtvrtletí táhla celé odvětví dolů nejvíce výroba motorových vozidel (zodpovídala za více než třetinu meziročního propadu průmyslové produkce), ve zbývajících částech roku převzalo tuto roli strojírenství. Naopak automobilový průmysl se ukázal být zásadním faktorem pro znovunastolení růstu celého průmyslu ve 4. čtvrtletí (příspěvek +1,9 p. b., spolu s nejbližšími subdodavatelskými odvětvími +2,5 p. b.). Toto oživení, byť s menší intenzitou, ale nastalo ve všech významnějších zpracovatelských odvětvích (vyjma strojírenství).</p>
<p>Výroba motorových vozidel stála za útlumem celého průmyslu v 1. pololetí, byla ale klíčová i pro znovuoživení jeho růstu na konci roku.</p>	<p>Za loňský rok se produkce v odvětví výroby motorových vozidel snížila o osminu, tedy nepatrně více než v krizovém roce 2009. Faktické uzavření provozoven klíčových podniků i souběžné ochromení činnosti mnohých subdodavatelů vedly v dubnu k nebývalému propadu produkce, vývozu i nových zakázek o více než 75 %²⁵. V takovém rozsahu se jarní zmrazení ekonomiky v žádném jiném průmyslovém odvětví neobjevilo. Již během června</p>

¹⁹ Dle předběžných údajů k 15. září 2020 je odhadována celková loňská sklizeň ve výši 7,98 mil. tun. Ta je nejsilnější za poslední čtyři roky a proti desetiletému průměru je vyšší o 4,0 %. Meziročně se sklídilo také více vína, luskovin, brambor, zeleniny, řepky a kukuřice na zeleno a siláž. Nižší byla úroda chmele a cukrové řepy. Z předběžných výsledků souhrnného zemědělského účtu vyplývá, že v roce 2020 vzrostla reálně produkce zemědělského odvětví o rovná 4 %. Nejvíce k tomu přispěla vyšší rostlinná produkce (+6,0 %), podpořená zejména příznivým vývojem u píce, řepky a kukuřice na zmo. Příznivě působila i vyšší živočišná produkce (+1,7 %), sycená z drtivé většiny vyšší hodnotou produkce mléka, s odstupem pak i prasat.

²⁰ Za mírnějším poklesem HPH v ČR stál příznivější vývoj ve veřejných službách a v odvětví zemědělství, lesnictví a rybníkářství. Rovněž propad výkonu v odvětví ostatních služeb (sekce R až T) byl v tuzemsku slabší (-12 %) než v EU (-18 %).

²¹ Průmyslová produkce v březnu 2020 meziměsíčně klesla o 11,3 %, v dubnu se propad prohloubil na rekordních 24,1 %.

²² Zahnuje odvětví těžby a dobývání, zpracovatelského průmyslu a také energetiky (zde pojímané jako odvětví výroby a rozvodu elektřiny, plynu, tepla a klimatizovaného vzduchu). Všechna meziroční tempa produkce (na úrovni odvětvových sekcí i oddílů) jsou očištěna o kalendářní vlivy, mezičtvrtletní i meziměsíční tempa pak také o vliv sezónnosti.

²³ Toto maximum se vlivem cyklického útlumu, kterým tuzemský průmysl procházel již během předchozího roku, nacházelo v květnu 2019. Ve srovnání s touto úrovní byla produkce v prosinci 2020 o 3,2 % nižší.

²⁴ Za globální finanční i hospodářské krize v roce 2009 klesla ovšem produkce tuzemského průmyslu skoro dvojnásobným tempem (o 13,0 %).

²⁵ Dokládají to i údaje o fyzické produkci. Dle Sdružení automobilového průmyslu bylo během loňského dubna v ČR vyrobeno jen necelých 15 tis. motorových vozidel (ve srovnání se stejným obdobím roku 2019 o 113 tis. méně). Meziročně rostla výroba vozů jen první dva měsíce roku a také v říjnu a prosinci. Za celý rok činila výroba 1 160 tis. vozů, což bylo meziročně o 19 % méně (resp. o 275 tis.). Celoroční pokles postihl jak výrobu osobních vozů, tak i ostatní kategorie motorových vozidel.



kapacit se vrátilo na vysokou úroveň.

Oživení strojírenství stála v cestě přetrvávající slabá soukromá investiční aktivita v ekonomice.

Propady produkce v těžebním průmyslu i energetice byly nejvyšší ve srovnatelné 20leté řadě.

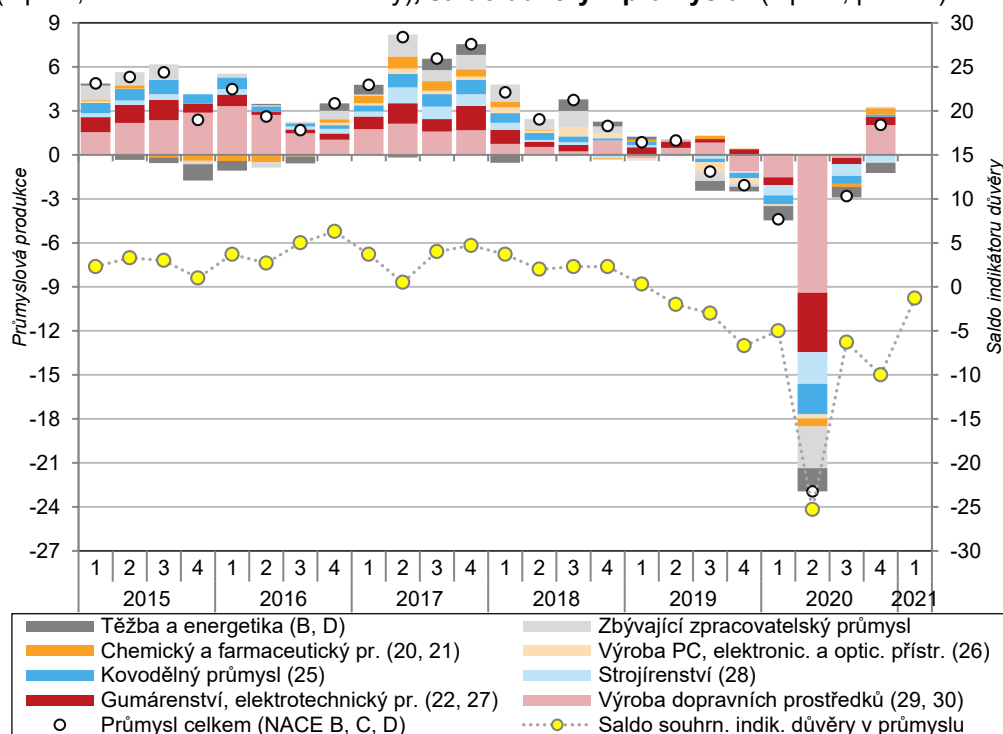
Protipandemické restriktce citelně ovlivnily produkci výroby nápojů.

a července však registrovali výrobci vozidel meziroční růst zahraničních zakázek, s jejichž pomocí se snažili alespoň část jarních ztrát kompenzovat. Ve 4. čtvrtletí přesáhlo využití výrobních kapacit v tomto odvětví 90 %, a vrátilo se tak na úroveň obvyklou v předchozím konjunkturálním období. Produkce tak zde meziročně vzrostla o více než desetinu.

Osmimínový pokles produkce zasáhl loni i strojírenství, které tak přispělo k poklesu celého průmyslu 1 p. b. (o polovinu méně než výrobci automobilů). Strojírénství se prakticky po celý rok potýkalo s poklesem domácí i zahraniční poptávky, což souviselo s přetrvávajícím útlumem investiční aktivity v ekonomice. Nejvýrazněji však loni propadla produkce v dlouhodobě útlumovém těžebním průmyslu (o rekordních 16,5 %, ve stále dominantní těžbě uhlí skoro o čtvrtinu). Vzhledem k váze tohoto odvětví to však mělo na výkon celého průmyslu omezený dopad (-0,3 p. b.). Větší roli měla energetika (-0,7 p. b.), kde rekordní 6,3% meziroční pokles produkce těsně kopíroval tempo výroby elektřiny. Vedle plánovaných odstávek v elektrárnách se projevil zejména pokles poptávky v podnicích vlivem snížené či dočasně zastavené výrobní aktivity²⁶.

V nejmenším zpracovatelském odvětví – kožedělném průmyslu – klesla loni produkce o sedminu, zejména vinou slabší zahraniční poptávky. O desetinu se loni snížil výkon odvětví výroby nápojů, jemuž se v předchozích letech poměrně dařilo. Citelná provozní omezení pohostinských zařízení doprovázená propadem příjezdového cestovního ruchu se zde negativně promítly na tuzemských tržbách. K poklesu došlo ale i u vývozu nápojů. Naopak relativně mírný pokles produkce (mezi 3 a 4 %) postihl chemický průmysl, výrobu stavebních hmot či výrazně proexportní výrobu počítačů, elektronických a optických přístrojů.

Graf č. 4 Příspěvky dílčích odvětví k meziroční změně průmyslové produkce (v p. b., očištěno o kalendářní vlivy), saldo důvěry v průmyslu* (v p. b., pr. osa)



*Saldo důvěry je sezónně očištěno a vyjadřuje stav ve druhém měsíci daného čtvrtletí.
Zdroj: ČSÚ

²⁶ Dle údajů Energetického regulačního úřadu činila loni v ČR celková hrubá výroba elektřiny 81,4 TWh (nejméně od roku 2002). Meziročně se snížila o 6,4 %. Hrubá spotřeba elektřiny klesla o 3,5 % na 71,4 TWh (pětileté minimum). Podnikatelé spotřebovali na hladině nízkého napětí elektřiny meziročně o 2,9 % méně, největší podniky pak o 6,6 % méně. Omezení mobility obyvatel, rozšíření práce z domova i distančního vzdělávání vedly loni ke zrychlení růstového tempa spotřeby elektřiny v domácnostech (na +4,7 %). Ty spotřebovaly nejvíce elektřiny od roku 1996.

Potravinářství těžilo z vyšší tuzemské poptávky i dobré úrody.

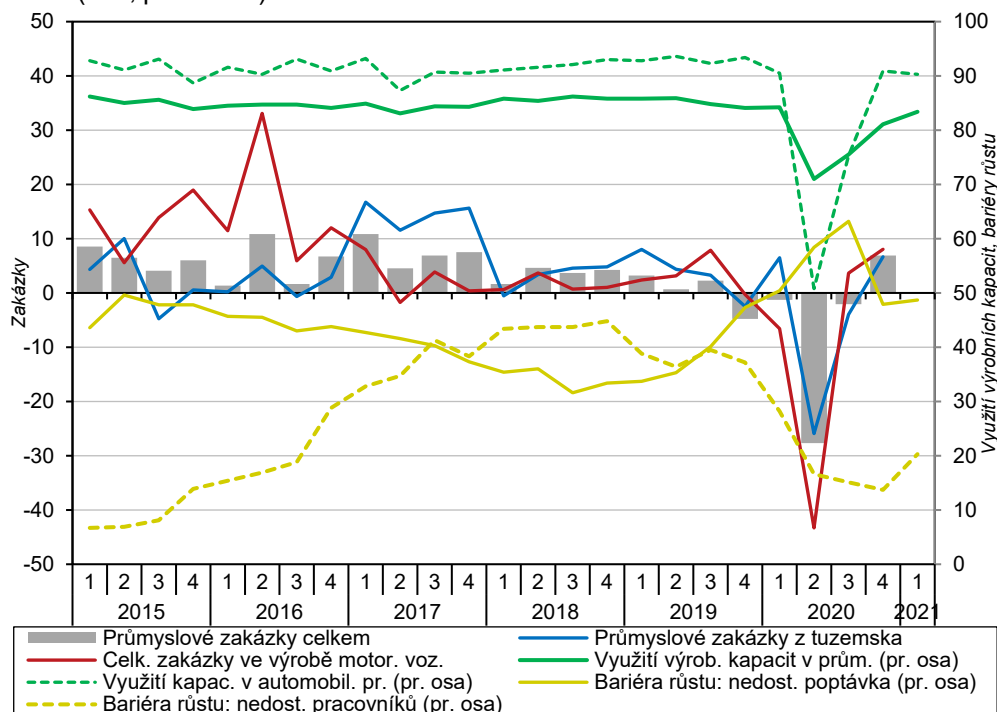
Některým zejména menším oborům pomáhala specifická skladba poptávky během koronavirové krize.

Nejvíce narostly tržby podnikům v energetice, výhradně vlivem cenového růstu.

Přestože potravinářský průmysl loni zaznamenal nejslabší meziroční tempo produkce od konce recese v roce 2013, šlo o jedno z mála průmyslových odvětví, jež loni vykázalo růst (+0,6 %). Vedle relativně stabilní tuzemské poptávky mu patrně pomáhaly i dobré letošní výsledky zemědělské prvovýroby. Úzkou vazbou na primární sektor se vyznačují i dřevozpracující a papírenský průmysl. Ty docílily shodně posílení produkce okolo 4 %. Specifická skladba poptávky během koronavirové krize se loni odrazila v mírném růstu výkonu farmaceutického průmyslu (+3,7 %) či ostatního zpracovatelského průmyslu (+2,4 %), jenž zahrnuje i výrobu lékařských potřeb či výrobu her a hraček.

Nominální tržby průmyslových podniků se loni snížily o 6,1 %²⁷, poprvé od roku 2009. Pokles tržeb z přímého vývozu i z tuzemska byl takřka totožný. Nejvíce vzrostly tržby v energetice (+5 %). Rovněž výhradně vlivem cenového růstu stržili více výrobci oděvů. Naopak navzdory vyšší produkci nerostly tržby v papírenském průmyslu. Cenový vliv negativně ovlivnil i tržby v chemickém průmyslu a hutnictví (v obou odvětvích se tržby snížily o více než desetinu).

Graf č. 5 Nové zakázky v automobilovém průmyslu a v průmyslu celkem (v běžných cenách, meziročně v %) a využití výrobních kapacit v průmyslu* a vybrané bariéry růstu* (v %, pravá osa)



*Využití průmyslových kapacit i bariéry růstu jsou sezónně očištěny a vyjadřují stav v prvním (bariéry růstu), resp. druhém měsíci daného čtvrtletí (využití kapacit). Podniky mohly uvést více hlavních bariér současně
Zdroj: ČSÚ

Hodnota nových průmyslových zakázek na konci roku vzrostla.

Krátkodobé vyhlídky průmyslu se ke konci roku zlepšovaly. Hodnota průmyslových zakázek²⁸ vzrostla ve 4. čtvrtletí 2020 zásluhou zahraniční i tuzemské poptávky meziročně o 6,9 %²⁹. Vyšší poptávka prostupovala drtivou většinou sledovaných oborů, minula však důležité odvětví strojírenství. Využití výrobních kapacit překročilo na počátku roku 2021 již 83 %, a těsně se tak přiblížilo úrovni z posledního konjunkturálního období³⁰. Hlavní růstovou bariérou³¹ zůstává nedostatečná poptávka. Na počátku roku 2021 ji uvedla skoro polovina

²⁷ Ve 4. čtvrtletí 2020 ale tržby podniků z průmyslové činnosti meziročně posílily o 4,2 %, a to výhradně díky vyšší zahraniční poptávce.

²⁸ Zjišťování zakázek probíhá pouze ve dvanácti zpracovatelských odvětvích, která vyrábějí převážně na zakázku, s dlouhodobějším výrobním cyklem a s většími zásobami zakázek.

²⁹ Růst je zčásti ovlivněn nižší srovnávací základnou, neboť na konci roku 2019 se průmysl nacházel ve fázi mírného cyklického útlumu.

³⁰ Nejvíce vytížené kapacity měl dřevozpracující průmysl (93 %). Blízko 90% hranice se pohybovaly automobilový, gumárenský, plastikařský, chemický a papírenský průmysl a také opravy strojů a zařízení. Úroveň hluboko pod svým dlouhodobým průměrem a vytíženost jen okolo 70 % naopak vykázala některá malá odvětví (nápojový, obuvnický, kožedělný, tiskařský i petrochemický průmysl).

³¹ Podniky mohly uvést více bariér současně.



Mezi bariérami růstu stále výrazně dominuje nedostatečná poptávka. Indikátor důvěry na počátku roku 2021 posílil.

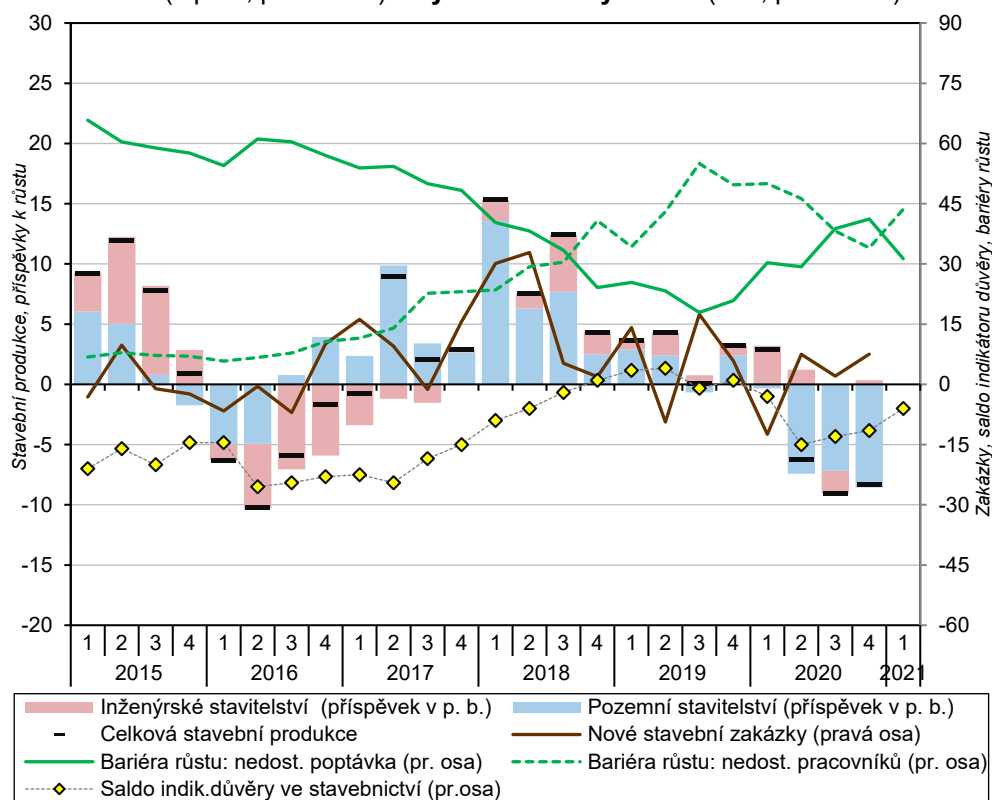
Dopady protipandemických opatření byly ve stavebnictví pozvolnější, přetrvávaly však déle.

Produkce pozemního stavitelství propadla nejvíce za poslední dvě dekády. Inženýrské stavitelství si mírný růst udrželo.

průmyslových podniků, nedostatek pracovníků trápil pětinu z nich. Souhrnné saldo indikátoru důvěry v průmyslu na přelomu let 2020 a 2021 rostlo a v letošním únoru se nacházelo nejvýše od dubna 2019. Očekávání výrobní činnosti v následujících třech měsících bylo mírně pozitivní a výhled v oblasti změn zaměstnanosti neutrální.

Dopady protipandemických opatření se ve stavebnictví projevovaly pozvolněji, zato s větší setrvačností. Nejhlubší meziměsíční pokles stavební produkce³² nastal loni až v květnu (-3,9 %). Restriktivní opatření postupně omezila potřebnou součinnost všech aktérů stavebního řízení a dále tak ztížila náročný administrativní proces přípravy staveb. Některá výběrová řízení byla pozastavena, což narušilo plynulost výstavby. Vlivem omezené mobility došlo k prohloubení problémů s dostupností pracovníků, zejména těch zahraničních. Na rozdíl od drtivé většiny ostatních tržních odvětví byl jarní útlum ve stavebnictví slabší, nebyl však doprovázen následným oživením. Produkce tak mezikvartálně klesla ve 3., ale i ve 4. čtvrtletí (-2,9 %, resp. -0,3 %). Za celý loňský rok produkce propadla o 6,2 %³³, a to výhradně vlivem slabého výkonu pozemního stavitelství (-9,0 %, minimum ve srovnatelné řadě po roce 2000). Inženýrskému stavitelství pomohl pokračující růst veřejných investic³⁴, jeho výkon tak ve srovnání s rokem 2019 mírně vzrostl (+1,4 %).

Graf č. 6 Příspěvky odvětví k meziroční změně stavební produkce (v p. b.), nové stavební zakázky (meziročně v %, pravá osa), saldo indikátoru důvěry ve stavebnictví* (v p. b., pravá osa) a vybrané bariéry růstu* (v %, pravá osa)



Údaje o stavební produkci jsou očištěny o kalendářní vlivy.

*Saldo důvěry i bariéry růstu jsou sezónně očištěny a vyjadřují stav ve druhém měsíci daného čtvrtletí. Podniky mohly uvést více hlavních bariér současně.

Zdroj: ČSÚ

³² Všechny meziroční údaje o stavební produkci jsou očištěny o kalendářní vlivy, mezičtvrtletní i meziměsíční tempa pak také o vliv sezónnosti.

³³ Srovnatelný útlum byl zaznamenán i v roce 2016. Tehdy ovšem stál v jeho pozadí krátkodobý výpadek veřejných infrastrukturních investic související s přechodem na nové programové období EU.

³⁴ Investiční transfery Státnímu fondu dopravní infrastruktury ze státního rozpočtu byly loni meziročně o 41 % vyšší. Zrychloval rovněž příliv prostředků ze strukturálních fondů EU (+21 %, na 75,8 mld. korun).

<p>Výkon pozemního stavitelství srážela hlavně nižší výstavba nebytových budov.</p>	<p>Stavebnictví tak loni pomáhaly opravy a modernizace, neboť dále rostl objem stavebních povolení na změny dokončených staveb (+0,5 %). Ze stejného zdroje lze usuzovat na útlum nové výstavby, zejména nebytových budov (-11 %). Počet zahájených bytů ve srovnání s vysokou loňskou základnou klesl o bezmála 9 %³⁵. I tak byla loňská četnost bytů (35,3 tis.) druhá nejvyšší za poslední dekádu. Po pěti letech růstu ubylo loni i dokončených bytů (o 5,4 %), především vinou nižšího počtu bytů v bytových domech. Zato v rodinných domech vzniklo loni nejvíce bytů za posledních deset let (19,3 tis.). Pokles výstavby měl loni převážně plošný charakter, dokončených bytů celkem přibýlo meziročně jen v krajích Olomouckém a Moravskoslezském a v Kraji Vysočina.</p>
<p>Dlouhodobější růst bytové výstavby se loni zastavil.</p>	
<p>Nové zakázky rostly v pozemním i inženýrském stavitelství. Rychleji přibývala zásoba dosud nerealizovaných zakázek.</p>	<p>Hodnota nově uzavřených stavebních zakázek (v podnicích s více než 50 zaměstnanci) ve 4. čtvrtletí 2020 meziročně vzrostla v pozemním (o 8,1 %) i inženýrském stavitelství (7,0 %). Vzhledem k tomu, že se tak dělo i po většinu roku 2020, mělo to v kombinaci s nižší loňskou plynulostí stavební produkce pozitivní dopad na celkovou zásobu práce (dosud nerealizované zakázky). Ta byla na konci prosince meziročně vyšší o šestinu, o což se podobným dílem zasloužily veřejné i soukromé tuzemské zakázky. Poprvé od roku 2014 vzrostl objem nasmlouvaných prací v zahraničí, jimiž si tuzemské firmy mnohdy vypomáhají „v horších časech“. Celková důvěra podnikatelů ve stavebnictví se od půle loňského roku zlepšovala a v únoru 2021 dosáhla jedenáctiměsíčního maxima. Souviselo to s příznivým vývojem zakázek i mírně pozitivním náhledem na vývoj zaměstnanosti. I tak nedostatečná poptávka stále limitovala skoro třetinu podniků a nedostatek pracovníků kolem 40 % z nich.</p>
<p>Důvěra ve stavebnictví posilovala. Významné bariéry růstu produkce ale přetrvávaly.</p>	
<p>Tržby ve službách propadly meziměsíčně v březnu i v dubnu téměř o desetinu.</p>	<p>Tržby ve vybraných službách³⁶ byly vládními restriktivními opatřeními loni zvláště citelně zasaženy. Během března a dubna se meziměsíčně rekordně propadly skoro o desetinu. V následujících třech měsících došlo sice k částečnému oživení (hlavně v ubytování, stravování a pohostinství), to ale zdaleka nemohlo hluboký předchozí útlum kompenzovat. Druhá epidemická vlna vedla ke zkrácení letní turistické sezóny. Od srpna až do konce loňského roku tržby meziměsíčně opět klesaly³⁷, ovšem o řád nižšími tempy než za jarní krize. Některé služby se dokázaly zčásti přizpůsobit nařízenému omezení mezilidského kontaktu, určitý segment služeb také profitoval z příznivého vývoje průmyslu.</p>
<p>Tržby ve službách loni propadly hlouběji než v roce 2009. Nejvíce je ovlivnil vývoj v dopravě a skladování.</p>	<p>Za celý loňský rok se tržby ve službách propadly o 11,8 % a mírně tak překonaly svůj dosud nejhlubší útlum z roku 2009. Na loňském poklesu se téměř třetinou podílela váhově dominantní doprava a skladování. Jen mírně slabší vliv měla další odvětví – administrativní a podpůrné činnosti, resp. ubytování, stravování a pohostinství –, která byla rozhodujícím faktorem nepříznivého vývoje služeb ve třetím, resp. čtvrtém čtvrtletí 2020.</p>
<p>Nejvíce byly zasaženy oblasti služeb vázané na cestovní ruch či jiné volnočasové aktivity.</p>	<p>Vzhledem k povaze restrikcí není překvapivé, že největší útlum ve službách postihl oblasti úzce vázané na cestovní ruch a jiné volnočasové aktivity. Tržby cestovních kancelářů a agentur propadly ve srovnání s rokem 2019 o 75,0 %, v letecké dopravě o 70,4 %, v ubytování o 55,9 % a ve stravování i pohostinství o 34,1 %³⁸. Téměř o dvě pětiny propadl i výkon filmového a hudebního průmyslu³⁹. S problémy se loni potýkaly i další oblasti služeb, kde je poptávka citlivá na výkyvy hospodářského cyklu. Šlo zejména o pracovní agentury, v nichž tržby propadly skoro o pětinu. O více než desetinu se snížily v pozemní dopravě, ve skladování a také v reklamě, 8% pokles registrovaly aktivity v oblasti pronájmu</p>

³⁵ Loňský pokles se netýkal kategorie bytů vzniklých úpravou stávajících bytových domů. Těch bylo v ČR zahájeno 3 244, nejvíce po roce 2004. To mohlo souviset s celkově nižší administrativní náročností přípravy těchto staveb (projekční práce, součinnost se stavebními úřady).

³⁶ Bez obchodu, peněžnictví, pojišťovnictví, vědy, výzkumu a veřejných služeb. Všechny údaje za služby jsou ve stálých cenách, meziroční údaje jsou očištěny o kalendářní vlivy, mezičtvrtletní i meziměsíční jsou očištěny o sezónní vlivy (včetně vlivu počtu pracovních dnů).

³⁷ K mírnému poklesu tak došlo i v prosinci, kdy byla část restrikcí krátkodobě uvolněna. To se však pozitivně projevilo pouze v odvětví ubytování, stravování a pohostinství. V ostatních odvětvích služeb tržby meziměsíčně klesaly.

³⁸ Loňský propad těchto odvětví, jenž byl v historii samostatné ČR bezprecedentní, dokresluje i srovnání v běžných cenách. Zatímco tržby ve stravování a pohostinství se loni nacházely na úrovni roku 2015, tržby v letecké dopravě nedosahovaly ani tří pětiny úrovně roku 2000 (u cestovních kancelářů byly dokonce jen na 39 % úrovně počátku milénia).

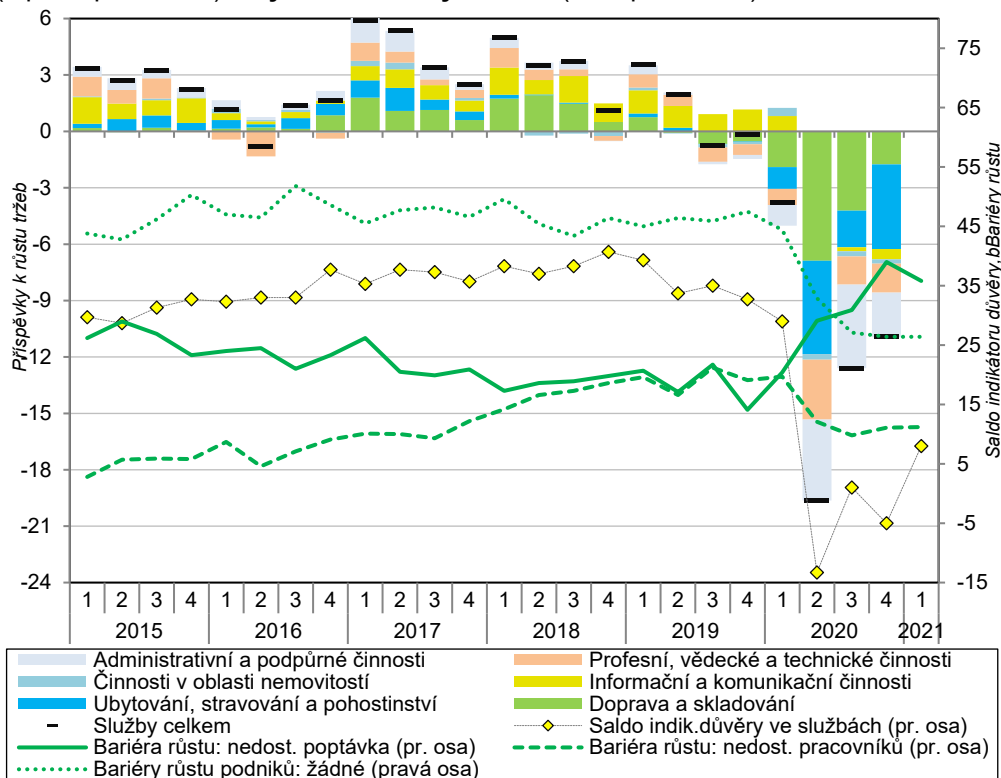
³⁹ Dle údaje Unie filmových distributorů klesl počet návštěvníků kin meziročně o 65 %, na 6,4 mil. (nejnižší počet v historii ČR). Téměř pět měsíců v roce byla kina fakticky uzavřena (povolen byl jen provoz autokin), bez jakýchkoli omezení fungovala jen 2,5 měsíce v roce. Méně byla zasažena oblast výroby filmů, na niž se vztahovaly významné restrikce pouze během jarní pandemické vlny.



Služby s vazbou na průmysl zažily ve druhé polovině roku mírné oživení.

a operativního leasingu či architektonické a inženýrské činnosti. Oblasti služeb navázané na průmysl zažily ve 2. pololetí oživení. Ve 4. čtvrtletí tak ve srovnání s předchozím kvartálem vzrostly tržby v pozemní dopravě (+1,9 %), ve skladování (+3,2 %) i v pracovních agenturách (+5,2 %).

Graf č. 7 Příspěvky odvětví k meziroční změně tržeb ve službách* (v p. b., očištěno o kalendářní vlivy), saldo indikátoru důvěry ve službách (v p. b., pravá osa) a vybrané bariéry růstu** (v %, pravá osa)**



* Bez odvětví obchodu, peněžnictví, pojišťovnictví, vědy, výzkumu a veřejných služeb.

**Zahrnuje i finanční sektor. Saldo důvěry i bariéry růstu jsou sezónně očištěny a vyjadřují stav v prvním (bariéry růstu), resp. ve druhém měsíci daného čtvrtletí (saldo důvěry). Podniky mohly uvést více hlavních bariér současně.

Zdroj: ČSÚ

Poptávka po poštovních a kurýrních činnostech, informačních činnostech či telekomunikačních službách významně vzrostla.

Role některých oblastí služeb, které nabízely řešení v prostředí omezeného sociálního kontaktu, naopak loni sílila. V telekomunikačních tržbách vzrostly o 4,8 % (nejvíce po roce 2007). Svižně rostly i informační činnosti (5,5 %), zahrnující např. zpracování dat, webové portály či hosting. Třetím rokem v řadě rostla poptávka po tvorbě programů a vysílání. Boom zažívaly poštovní a kurýrní činnosti, kde tržby rostly dvojciferným tempem druhým rokem v řadě⁴⁰. Vedle toho lze nalézt i některé oblasti služeb, na něž neměly vládní restrikce významný dopad a jejichž tempo tržeb se ve srovnání s rokem 2019 podstatně neměnilo (činnosti v oblasti nemovitostí, právní a účetnické činnosti či bezpečnostní a pátrací činnosti).

Maloobchodní tržby meziročně klesly poprvé za posledních sedm let.

Maloobchodní tržby⁴¹ byly loni zásadně ovlivněny jarní a podzimní vlnou protipandemických opatření. V březnu meziměsíčně propadly o 11,8 %, v listopadu o 5,6 %. Za celý rok 2020 se snížily o 0,9 %, a docílily tak nejslabšího tempa po roce 2012. Proti hlubšímu poklesu tržeb působila dobrá kondice pracovního trhu, vyznačující se dosud utlumenou nezaměstnaností i pokračujícím reálným růstem průměrných mezd (jenž zrychlil na konci roku). Na druhé straně saldo důvěry spotřebitelů, které citlivě reagovalo na vládní restrikce,

⁴⁰ Jejich role se loni zvýraznila i kvůli uzavření části maloobchodu, ale také omezení stravování a pohostinství (zčásti kompenzované dovážkou jídla).

⁴¹ Všechna meziroční tempa tržeb za maloobchod jsou uvedena ve stálých cenách a očištěna o kalendářní vlivy, mezičtvrtletní i meziměsíční tempa jsou očištěna o sezónní vlivy (včetně vlivu počtu pracovních dnů). Maloobchod zahrnuje odvětví CZ-NACE 47.

setrvalo v negativním pásmu. Obavy domácností z růstu cen i nezaměstnanosti zůstávaly vysoké. Maloobchod byl tlumen i nižší spotřebou ze strany nerezidentů.

Za poklesem maloobchodu stál zejména propad poptávky po pohonných hmotách.

Za poklesem maloobchodu stál loni především propad tržeb za pohonné hmoty (o 9,0 %). Projevilo se i mírné snížení tržeb za prodej potravin (-0,3 %), jež bylo způsobeno výhradně specializovanými (zpravidla malými) prodejny. Růst tržeb za nepotravinářské zboží loni pokračoval jen díky dynamickému rozvoji internetového a zásilkového prodeje (+27,3 %), i když šlo o nejslabší růst za poslední dekádu (+0,5 %). Část specializovaných prodejen ale postihl dvojciferný propad tržeb (u oděvů, obuvi a koženého zboží či u výrobků pro kulturu a rekreaci). Mírný růst přetrval u prodejen s farmaceutickým a zdravotnickým zbožím (+3,5 %), s počítačovým a komunikačním zařízením (+2,7 %) či s výrobky pro domácnost (+1,2 %).

Segment nepotravinářského zboží rostl jen díky internetovému a zásilkovému prodeji.

Tržby za obchod a opravy motorových vozidel rekordně propadly.

V motoristickém segmentu obchodu loni tržby propadly o 15,2 % – skoro o polovinu více než v roce 2009. Souviselo to s přetrvávajícím útlumem soukromých investic v ekonomice.

4. Vnější vztahy

V loňském roce došlo k poklesu hodnoty exportu zboží. Většina z tohoto propadu připadla na 2. čtvrtletí.

Zahraniční obchod v roce 2020 prošel značně turbulentním vývojem. Celková hodnota vývozu zboží loni dosáhla 3 528,8 mld. korun a meziročně se propadla o 163,0 mld. (−4,4 %). Byla to nejmenší hodnota od roku 2017. Hlavní část ztrát se odehrála ve 2. čtvrtletí roku, kdy byly obě strany zahraničního obchodu ovlivněny omezením výroby ve velkých domácích i zahraničních podnicích i uzavřením hranic. Export se ale meziročně propadal i v 1. a 3. kvartálu (−4,1 %, −22,4 % a −0,9 % v 1. až 3. čtvrtletí). Ve druhé polovině roku se vývozci snažili ztráty alespoň částečně kompenzovat, ale meziročního navýšení dosáhli až ve 4. čtvrtletí. V závěrečném kvartálu roku 2020 tak hodnota exportu zboží dosáhla 1 013,6 mld. korun a meziročně se zvýšila o 96,5 mld. (10,5 %), což je nejvíce od 3. čtvrtletí 2014 (tehdy šlo o velký vliv kurzových změn). Meziročnímu srovnání zčásti pomohla slabší základna konce roku 2019, zároveň ale loni poprvé hodnota vývozu za jediné čtvrtletí překonala bilion korun.

Propadal se zejména vývoz motorových vozidel. Ztráty utrpěly i další významné exportní obory.

Propad exportu ve 2. čtvrtletí nejvíce zasáhl klíčové artikly českého vývozu, tedy motorová vozidla a přidružené subdodavatele. Zároveň se tyto obory velmi rychle snažily ztráty dohnat, takže naopak nejvíce přispívaly k růstu vývozu v druhé polovině roku. Jarní situace nejvíce postihla vývoz motorových vozidel, který se za celý rok 2020 propadl o 100,2 mld. korun (−9,8 %) na 920,0 mld., což je nejméně od roku 2015. Silně se loni snížil i vývoz strojů a zařízení (−30,9 mld. korun, −7,5 %). Mírnější byl pokles u kovodělných výrobků (−11,6 mld. korun, −5,1 %), pryžových a plastových výrobků (−7,0 mld., −3,6 %) a elektrických zařízení (−6,9 mld., −2,2 %). Dalším faktorem, který ovlivnil obě strany zahraničního obchodu, byl pokles cen surovin. Ten se ukázal na exportu základních kovů (−12,2 mld. korun, −8,9 %), ale zejména u koksů a rafinovaných ropných produktů (−14,2 mld., −35,6 %). Navýšení exportu loni proběhlo u počítačů, elektronických a optických přístrojů (21,2 mld. korun, 5,5 %). Tento segment se v posledních čtyřech letech velmi dynamicky rozvíjel a výjimkou byl jen meziroční pokles v období od 3. čtvrtletí 2019 do 2. čtvrtletí 2020. Vývoz potravinářských výrobků se zvýšil o 7,5 mld. korun (6,6 %), zčásti i kvůli nárůstu cen. O 3,7 mld. korun se zvýšil export oděvů (12,3 %) a solidní byly přírůstky u ostatních výrobků zpracovatelského průmyslu (3,4 mld., 4,1 %), nábytku (2,8 mld., 10,0 %) a základních farmaceutických výrobků (2,2 mld., 4,3 %).

Ke konci roku ale došlo k výraznému oživení, které mělo alespoň částečně kompenzovat ztráty z jara.

V samotném 4. čtvrtletí 2020 nejvíce meziročně rostl export motorových vozidel (39,6 mld. korun, 15,9 %). Přírůstek posílil u počítačů, elektronických a optických přístrojů (14,0 mld. korun, 13,2 %) i elektrických zařízení (10,6 mld., 13,6 %). Po sérii poklesů ve 4. čtvrtletí meziročně narostl export také u pryžových a plastových výrobků (5,9 mld. korun, 12,8 %), chemických látek a přípravků (5,9 mld., 14,4 %), kovodělných výrobků (4,2 mld., 7,6 %), strojů a zařízení (3,5 mld., 3,4 %) a základních kovů (2,6 mld., 8,8 %). Na konci roku výrazně posílil vývoz papíru a výrobků z něj (1,2 mld. korun, 8,2 %) a základních farmaceutických výrobků (1,2 mld., 9,3 %). Zejména cenový pokles stál za pokračujícím propadem exportu u koksů a rafinovaných ropných výrobků (−3,7 mld. korun, −35,2 %) a elektřiny, plynu, páry a klimatizovaného vzduchu (−2,0 mld., −24,6 %).

Loni klesl vývoz do EU i mimo ni.

Silný pokles loni zaznamenal vývoz do EU (−119,4 mld. korun, −4,1 %) i mimo ni (−41,7 mld., −5,5 %). Nejvíce se snížila hodnota vývozu do Německa (−31,6 mld. korun, −2,8 %), Španělska (−34,9 mld., −28,1 %), Velké Británie (−18,1 mld., −11,7 %) a Francie (−18,8 mld., −10,0 %). Výrazně poklesl vývoz také k ostatním sousedům Česka – do Rakouska o 11,8 mld. korun (−7,6 %), na Slovensko o 8,4 mld. (−2,5 %) a do Polska o 3,6 mld. (−1,5 %). Naopak se loni zvýšila hodnota exportu do Turecka (9,8 mld. korun, 29,6 %), Nizozemska (3,6 mld., 2,9 %) a Korejské republiky (1,4 mld., 14,4 %). Ve 4. čtvrtletí silně rostl vývoz do Evropské unie (91,3 mld. korun, 12,7 %), mírněji mimo ni (5,8 mld., 2,9 %). Největší přírůstek byl zaznamenán u vývozu do Německa (43,3 mld.

korun, 15,8 %), do Itálie (8,4 mld., 27,4 %), na Slovensko (8,2 mld., 9,6 %), do Francie (7,2 mld., 15,6 %) a do Polska (6,3 mld., 10,6 %).

Dovoz se propadl více než vývoz. Přímo k tomu přispěla situace okolo koronaviru, ale rovněž snížení cen některých surovin.

Také dovoz zboží se loni propadl, a to o 201,8 mld. korun (-5,7 %) na 3 344,3 mld. Dovoz se ve druhé polovině roku nepřibližoval předkrizové úrovni tak rychle jako vývoz (meziroční propady dosáhly -3,2 %, -18,5 % a -4,4 % v 1. až 3. čtvrtletí). Ve 4. kvartálu už import zboží meziročně vzrostl o 29,0 mld. korun (3,2 %) na 933,2 mld. Pokles dovozu byl loni ovlivněn ze dvou směrů. Jednak se snížila domácí poptávka – zčásti ta od výrobců, kteří dovezené komponenty dále zpracovávají. Nejistota také narušila investiční aktivitu. To je vidět na loňském propadu dovozu motorových vozidel (do oddílu patří i díly a subdodavatelské práce) o 74,7 mld. korun (-13,4 %) a rovněž strojů a zařízení o 30,6 mld. (-8,7 %). Klesl i import kovodělných výrobků (-13,4 mld. korun, -7,7 %), ostatních dopravních prostředků (-10,7 mld., -25,4 %) a pryžových a plastových výrobků (-4,4 mld., -2,4 %). Druhým důležitým faktorem byl propad cen některých surovin, hlavně ropy. Hodnota dovozu ropy a zemního plynu klesla o 56,2 mld. korun (-43,2 %), základních kovů o 35,1 mld. (-13,4 %), koksů a rafinovaných ropných výrobků⁴² o 15,2 mld. (-24,8 %) a s poklesem cen ropy souviselo i snížení hodnoty dovozu chemických látek a přípravků (-8,8 mld., -3,1 %). Největší zvýšení importu bylo loni zaznamenáno u počítačů, elektronických a optických přístrojů (41,6 mld. korun, 10,0 %), elektrických zařízení (12,8 mld., 4,7 %), základních farmaceutických výrobků (8,1 mld., 7,7 %) a textilií (5,6 mld., 10,8 %). Ve 4. čtvrtletí meziroční přírůstek dovozu nejvíce podpořila elektrická zařízení (14,7 mld. korun, 21,2 %), počítače, elektronické a optické přístroje (11,1 mld., 8,8 %) a motorová vozidla (8,6 mld., 6,1 %). Naopak dále trval propad importu ropy a zemního plynu (-14,2 mld. korun, -42,5 %), koksů a rafinovaných ropných výrobků (-5,2 mld., -33,1 %) a ostatních dopravních prostředků (-2,9 mld., -28,7 %).

Výrazně se propadl import z Německa.

Loni výrazněji klesal dovoz z EU než ze zemí mimo ni. Velmi hluboký propad zaznamenal import z Německa (-96,2 mld. korun, -10,5 %), propad cen ropy a zemního plynu stál za poklesem dovozu z Ruska o 47,8 mld. (-41,5 %) a značně se snížil také import ze Slovenska (-14,8 mld., -8,5 %), Francie (-11,7 mld., -9,9 %) a Itálie (-10,5 mld., -6,6 %). Naopak nejvyšší od roku 2010 byl přírůstek hodnoty dovozu z Číny (46,2 mld. korun, 11,9 %). Ve 4. čtvrtletí 2020 nejvíce narůstal dovoz z Číny (13,9 mld. korun, 12,4 %), Maďarska (7,0 mld., 31,6 %) a Polska (5,1 mld., 6,8 %). Naopak se stále propadal import z Ruska (-11,7 mld. korun, -38,2 %) a dál klesal i dovoz z Německa (-3,0 mld., -1,3 %) a Rakouska (-1,1 mld., -3,9 %).

Přebytek zahraničního obchodu se zbožím se loni zvýšil.

Výrazné zaostávání dynamiky dovozu za vývozem loni napomohlo bilanci zahraničního obchodu se zbožím. Celkový přebytek vyšplhal na 184,5 mld. korun, což je meziročně o 38,8 mld. více. Meziročního zlepšení salda bylo přitom dosaženo výhradně ve 2. pololetí. Už v 1. čtvrtletí se přebytek zhoršil oproti stejnému období předchozího roku (dosáhl 37,9 mld.) a propad zahraničního obchodu ve 2. čtvrtletí vedl ke snížení přebytku o 47,7 mld. na 9,3 mld. Obnova zahraničního obchodu ale byla poměrně rychlá a ve 3. čtvrtletí už byl přebytek na více než dvojnásobku předchozího roku (56,9 mld.). Ve 4. čtvrtletí přebytek zahraničního obchodu dosáhl 80,4 mld. korun a meziročně se zlepšil o 67,5 mld. Zaznamenané saldo i jeho zlepšení byly nejvyšší za celou dostupnou časovou řadu.

Zlepšení způsobilo zejména zmírnění deficitu obchodu s ropou a zemním plynem a základními kovy.

Ke zlepšení bilance obchodu se zbožím loni nejvíce přispělo zmírnění deficitu obchodu s ropou a zemním plynem o 55,7 mld. korun a dále se základními kovy o 22,9 mld. V obou případech mělo vliv již zmíněné snížení cen těchto surovin. Zlepšilo se také saldo u ostatních dopravních prostředků (+6,1 mld.) a záporné saldo u chemických látek a přípravků (+6,0 mld.). Ačkoli během druhé poloviny roku důležité exportní obory dělaly

⁴² Zejména u pohonných hmot se kromě poklesu ceny zčásti projevil i nižší dovezený objem, protože restrikce omezily pohyb obyvatel.

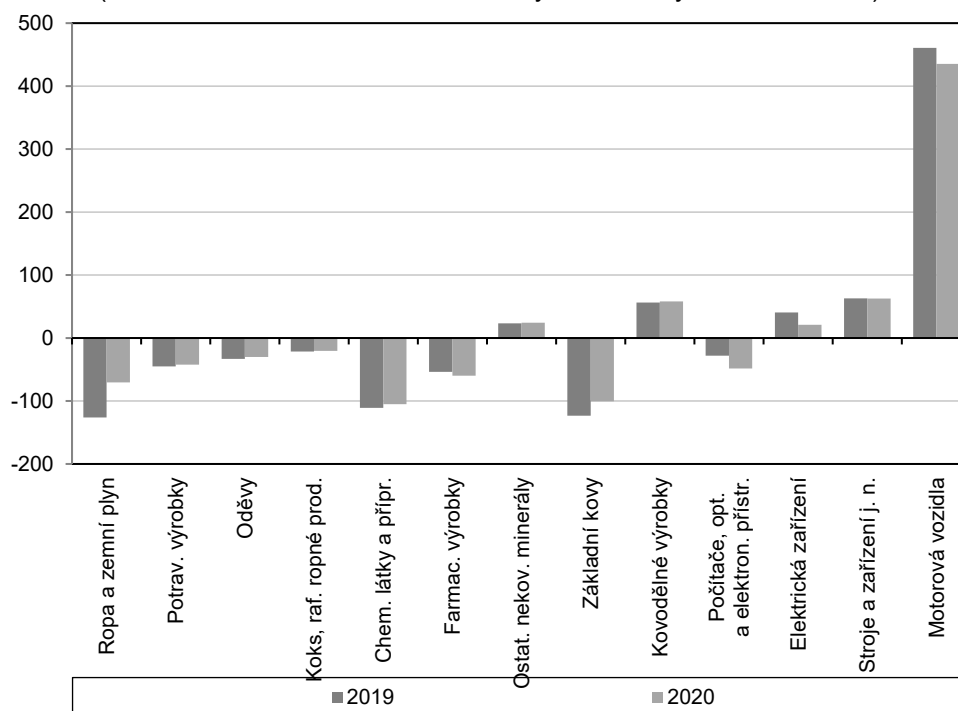


všechno pro to, aby dohnaly ztráty, výsledný meziroční propad přebytku u motorových vozidel loni dosáhl 25,4 mld. korun, u počítačů, elektronických a optických přístrojů 20,3 mld. a v případě elektrických zařízení 19,7 mld. Bilanci zhoršoval i obchod s textiliemi (-7,2 mld. korun) a se základními farmaceutickými výrobky (-5,9 mld.). V samotném 4. čtvrtletí se rekordně zlepšil přebytek obchodu s motorovými vozidly (+31,0 mld. korun) a deficit obchodu s ropou a zemním plynem se zmínil o 13,9 mld. Mírně se zlepšila také bilance obchodu s kovodělnými výrobky (+4,6 mld. korun), se stroji a zařízeními (+3,2 mld.), potravinářskými výrobky (+2,9 mld.), počítači, elektronickými a optickými přístroji (+2,9 mld.) a ostatními dopravními prostředky (+2,9 mld.). Výraznější zhoršení bilance bylo zaznamenáno u elektrických zařízení (-4,2 mld. korun).

Z teritoriálního hlediska se nejvíce zlepšila bilance zahraničního obchodu s Německem a Ruskem.

Ke zlepšení bilance zahraničního obchodu loni nejvíce přispěl obchod s Německem (+64,7 mld. korun), dále s Ruskem (+47,0 mld., poprvé bylo s Ruskem dosaženo přebytku) a také s Tureckem (+10,2 mld.). Zmínil se také deficit s Itálií (+7,2 mld. korun), zlepšil se přebytek se Slovenskem (+6,4 mld.) a také s Korejskou republikou (+5,4 mld.). Naopak ve směru zhoršení bilance výrazně působil obchod s Čínou (-46,0 mld. korun), se Španělskem (-33,0 mld.), s Velkou Británií (-16,4 mld.) a s Maďarskem (-9,5 mld.). V závěru roku došlo k masivnímu zvýšení přebytku s Německem (+46,2 mld. korun) a rovněž k dalšímu zlepšení bilance s Ruskem (+12,4 mld.), se Slovenskem (+8,1 mld.), Itálií (+7,9 mld.) a Francií (+7,0 mld.). Nejvíce se ve 4. čtvrtletí zhoršila bilance obchodu s Čínou (-12,5 mld. korun), Maďarskem (-5,1 mld.), Korejskou republikou (-3,5 mld.) a Japonskem (-3,1 mld.).

Graf č. 8 Bilance zahraničního obchodu se zbožím ve statistice zahraničního obchodu (kumulace celého roku, v mld. korun, vybrané oddíly klasifikace CPA)



Zdroj: ČSÚ

5. Ceny

Celková cenová hladina loni velmi silně rostla.

Podle deflátoru hrubého domácího produktu vzrostla loni celková cenová hladina o 4,1 %, což je nejvíce od roku 2001. Vysoký byl růst cen spotřeby (3,4 %) i kapitálových statků (2,5 %). Nárůst cenové hladiny podpořily i kladné směnné relace (101,6 %). V samotném 4. čtvrtletí meziročně vzrostla celková cenová hladina o 4,2 %. Ceny spotřebních statků se navýšily o 3,1 %, zejména kvůli spotřebě vládních institucí (5,6 %). Růst cen spotřebních statků domácností zpomalil na 1,8 %. Kapitálové statky ve 4. čtvrtletí zdražily o 2,8 %. Směnné relace dosáhly 102,0 %, z toho směnné relace obchodu se zbožím činily 102,3 % a se službami 99,9 %.

Celkový nárůst spotřebitelských cen loni činil 3,2 %. Ve 4. čtvrtletí meziroční dynamika výrazně zpomalila.

Růst indexu spotřebitelských cen ve 4. čtvrtletí 2020 výrazně zpomalil. Oproti 3. čtvrtletí se spotřebitelské ceny snížily o 0,4 %, což je první pokles od 4. čtvrtletí 2015. Na mezičtvrtletním poklesu se podílelo zejména zastavení prudkých nárůstů cen alkoholických nápojů a tabáku. Snížily se také ceny potravin a nealkoholických nápojů, bydlení a energií a rekreace a kultury. Zároveň zpomalila mezičtvrtletní dynamika u cen dopravy a stravování a ubytování. Meziroční přírůstek spotřebitelských cen ve 4. kvartálu výrazně zpomalil na 2,6 %, nejnižší hodnotu od 4. čtvrtletí 2018. Zpomalení celkové meziroční dynamiky také nejvíce ovlivnil vývoj cen potravin a nealkoholických nápojů a bydlení a energií. Průměrná inflace v roce 2020 dosáhla 3,2 % a byla nejvyšší od roku 2012. Cenový růst loni nejvíce podpořily potraviny a nealkoholické nápoje, alkoholické nápoje a tabák a bydlení a energie.

Hlavním tahounem cenového růstu loni byly potraviny a nealkoholické nápoje. Jejich vliv ke konci roku výrazně oslabil.

Potraviny a nealkoholické nápoje byly po většinu roku jednou z hlavních hybných sil meziročního růstu spotřebitelských cen. V 1. pololetí potraviny a nealkoholické nápoje zdražovaly mimořádně vysokým tempem (meziročně o 6,1 % a 6,5 % v 1. a ve 2. čtvrtletí). Důvodem byly zejména ceny masa, které ovlivnil nedostatek vepřového na světových trzích. Ten souvisel s rozšířením afrického moru prasat. Ve 3. čtvrtletí meziroční přírůstek cen potravin a nealkoholických nápojů výrazně zpomalil (4,0 %) a podobně pokračoval vývoj ve 4. čtvrtletí (1,7 %). Prudké zpomalení ovlivnily zejména ceny masa (meziroční přírůstek 2,0 % ve 4. čtvrtletí) a ovoce (9,1 %). Mírný byl růst cen pekárenských výrobků a obilovin (1,0 %). Meziročně klesly ceny mléka, sýrů a vajec (-1,3 %). Za celý rok 2020 se ceny potravin a nealkoholických nápojů zvýšily o 4,5 %.

Růst cen bydlení a energií také v průběhu roku slábl.

Ceny bydlení, vody, energií a paliv se zejména v roce 2019 prudce zvyšovaly (5,3 %), protože zároveň rostly ceny nájemného, nákladů vlastnického bydlení i ceny elektřiny. Loni se meziroční dynamika cen bydlení a energií v průběhu roku mírnila (meziroční přírůstky 4,2 %, 3,2 %, 2,7 % a 1,4 % v jednotlivých čtvrtletích). Postupně se snižovaly přírůstky cen nájemného (na počátku roku 4,3 %, ve 4. čtvrtletí 2,0 %), ale také imputovaného nájemného, které zachycuje náklady vlastnického bydlení (z 3,7 % v 1. čtvrtletí na 1,5 % ve 4. kvartálu). Růst cen elektrické a tepelné energie, plynu a ostatních paliv byl v 1. až 3. čtvrtletí poměrně silný (4,7 %, 3,7 % a 3,5 %), ale prudce se snížil ve 4. čtvrtletí (0,4 %). Oproti roku 2019 se ceny bydlení a energií zvýšily o 2,9 %. Ceny nájemného vzrostly o 3,1 %, imputovaného nájemného o 2,4 % a energií o 3,1 %. Poměrně výrazný v průběhu roku zůstával meziroční růst cen běžné údržby a drobných oprav (3,2 %) a ostatních služeb souvisejících s bydlením (4,3 %).

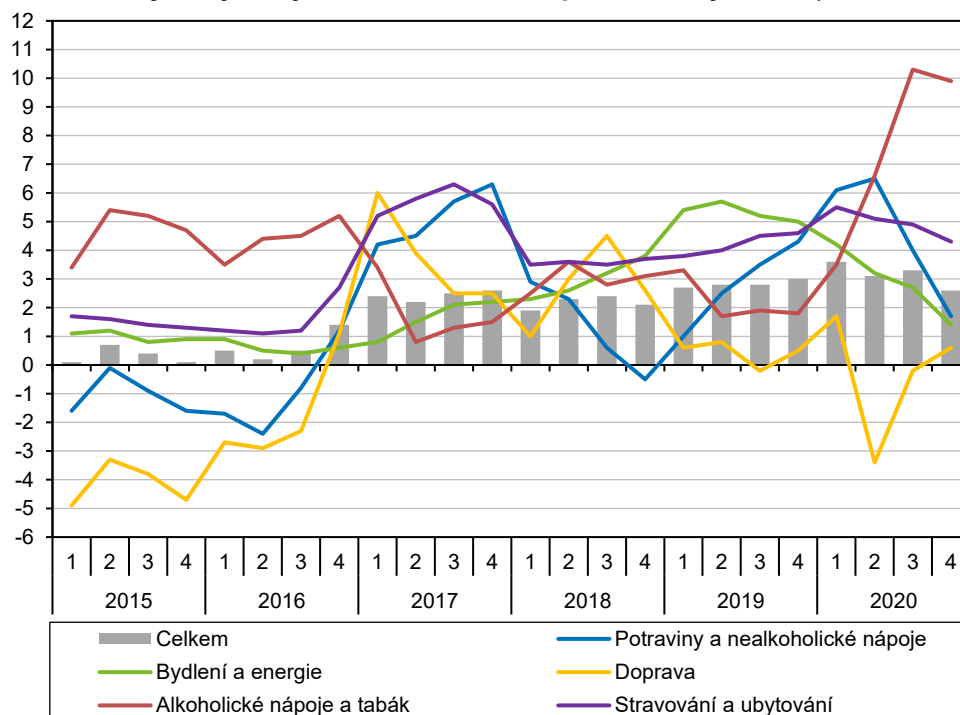
Naopak ceny alkoholu a tabáku ve 4. čtvrtletí nejvíce přispívaly k meziročnímu nárůstu spotřebitelských cen.

U dynamiky cen alkoholu a tabáku se hned z počátku roku projevil nárůst spotřební daně (zrychlení meziročního nárůstu cen o 3,5 %), především u alkoholu. Vlivem předzásobením se ale zvýšení daně u tabáku projevilo až ve 2. čtvrtletí a ceny v oddílu dostaly další impulz (6,6 %). V průběhu 2. pololetí došlo k dalšímu posílení dynamiky cen alkoholu a tabáku na 10,3 % ve 3. čtvrtletí a 9,9 % ve 4. čtvrtletí. Posilovala přitom zejména meziroční dynamika u tabáku (2,6 %, 7,5 %, 14,0 % a 15,1 % v jednotlivých



čtvrtletích). Za celý rok 2020 vzrostly ceny alkoholu a tabáku o 7,6 % (nejvíce od roku 2008), z toho ceny alkoholických nápojů o 4,8 % a tabáku o 9,8 %.

Graf č. 9 Ceny ve vybraných oddílech indexu spotřebitelských cen (meziročně v %)



Zdroj: ČSÚ

Na ceny dopravy působil propad cen ropy, ale také zdražení dopravních prostředků.

Oddíl doprava v průběhu loňského roku zaznamenal cenové turbulence související nejdříve s rekordním jarním propadem cen ropy a následně se zdražením motorových vozidel⁴³. Oba vlivy působili proti sobě, takže výsledný pokles cen dopravy v roce 2020 byl jen mírný (-0,4 %). Z toho ale ceny dopravních prostředků vzrostly o 4,6 % a naopak ceny jejich provozu se propadly o 5,7 %. V samotném 4. čtvrtletí ceny dopravy mírně meziročně rostly (0,6 %), ceny dopravních prostředků se zvýšily o 8,3 % a ceny provozu dopravních prostředků setrvaly v hlubokém propadu (-6,7 %).

Zatímco ceny stravování si loni držely silný meziroční růst, dynamika cen ubytování oslabila.

Poměrně významně k růstu spotřebitelských cen po celý rok přispívalo také stravování a ubytování. Meziroční přírůstky se zde po většinu roku držely okolo 5 % a oslabily až v jeho závěru (4,3 % ve 4. čtvrtletí). Za celý rok 2020 se ceny zvýšily o 4,9 %. Výrazné navyšování přitom probíhalo u cen stravování (meziroční růst neklesl pod 5,0 %), zatímco růst cen ubytovacích služeb výrazně zpomalil ze 4,9 % v 1. kvartálu na 0,1 % ve 4. čtvrtletí. Ceny odívání a obuvi v roce 2020 vzrostly o 3,7 % (z toho o 3,4 % ve 4. čtvrtletí). Přírůstek cen bytového vybavení a zařízení domácností loni činil 2,9 % (2,8 % ve 4. čtvrtletí). Ceny rekreace a kultury se loni zvýšily o 2,2 % (2,5 % ve 4. čtvrtletí). Jediná součást spotřebního koše, kde ceny loni klesly, byly pošty a telekomunikace (-3,6 %). Pokles je zde ale dlouhodobým trendem. Naposledy se ceny pošt a telekomunikací zvýšily v roce 2006.

Spotřebitelské ceny v EU loni vzrostly nejméně od roku 2016.

Spotřebitelské ceny v Evropské unii se loni zvýšily o 0,7 %⁴⁴, což je nejméně od roku 2016, a v průběhu roku jejich dynamika postupně zpomalovala. Dynamiku cen tlačil dolů pokles cen dopravy (-2,2 %), způsobený meziročním propadem cen ropy, ale rovněž zastavení růstu cen bydlení a energií (-0,1 %), které v předchozích letech

⁴³ Důvodů zdražení bylo více. Na jedné straně se jarní pozastavení výroby v automobilkách projevilo nedostatkem nových vozů, ale došlo také k narušení dovozu ojetých vozidel. Na cenotvorbě se projevilo i výrazné oslabení koruny vůči euru. Z dlouhodobějšího hlediska jsou faktorem, který vede ke zdražování, zpřísňující se emisní požadavky.

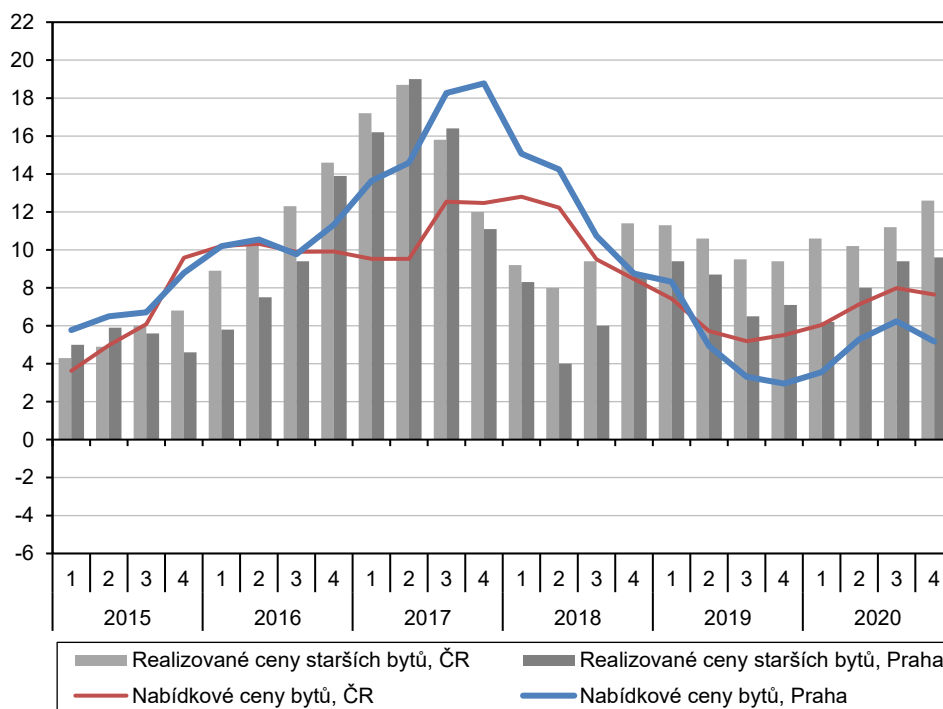
⁴⁴ Podle harmonizovaného indexu spotřebitelských cen. Ten se může metodicky i číselně lišit od publikovaných národních výsledků.

ovlivňovalo prudké zdražování elektřiny. Silný zůstal přírůstek cen potravin a nealkoholických nápojů (2,5 %) a alkoholických nápojů a tabáku (3,9 %). Nejvíce se spotřebitelské ceny loni navýšily v Polsku (3,7 %), Maďarsku (3,4 %) a Česku (3,3 %). Spotřebitelské ceny klesly celkem v osmi zemích, nejvíce v Řecku (-1,3 %), na Kypru (-1,1 %) a v Estonsku (-0,6 %). V samotném 4. čtvrtletí spotřebitelské ceny v EU vzrostly o 0,2 %. Průměru EU se značně vymykaly země střední Evropy, zejména Polsko (3,6 %), Maďarsko (2,9 %) a Česko (2,7 %). Ve dvanácti zemích ceny klesly, nejvýrazněji v Řecku (-2,2 %), Estonsku (-1,3 %) a Irsku a na Kypru (shodně -1,1 %).

Růst cen bytů mimo Prahu dál zrychluje.

Meziroční dynamika nabídkových cen bytů ve 4. čtvrtletí po delší době zpomalila. Celkově se nabídkové ceny bytů v ČR meziročně zvýšily o 7,6 %. Zpomalení tempa se přitom týkalo pouze cen bytů v Praze (5,2 %), ve zbytku Česka přírůstek nabídkových cen zrychlil na 11,0 %. Možným důvodem je přetlak poptávky, která se přesunula do okolí Prahy, ale také pokračující prudký růst cen v ostatních velkých městech, která se také potýkají s pomalou výstavbou. Růst cen se i u nich přelévá do okolí. Realizované ceny starších bytů ve 4. čtvrtletí meziročně vzrostly o 12,6 %, což je nejvíce od 3. čtvrtletí 2017. Opět byly hlavním tahounem růstu ceny bytů mimo Prahu (13,6 %), ale mírně zrychlil i přírůstek realizovaných cen starších bytů v Praze. Na vysoké úrovni se nadále držel meziroční růst realizovaných cen nových bytů v Praze, který ve 4. čtvrtletí dosáhl 9,2 %.

Graf č. 10 Ceny nemovitostí (meziroční změna, v %)



Zdroj: ČSÚ

Na ceny průmyslových výrobců loni rovněž působil meziroční propad cen ropy.

Meziroční dynamiku cen průmyslových výrobců po většinu roku ovlivňoval pokles cen ropy. Za celý rok 2020 se cenová úroveň téměř nezměnila (0,1 %) a stejný meziroční vývoj měly ceny průmyslových výrobců také ve 4. čtvrtletí. Ceny výrobků a služeb zpracovatelského průmyslu, které tvoří většinu z celkového indexu, v loňském roce klesly o 1,4 %. Za většinou z tohoto poklesu přitom stály ceny koksu a rafinovaných ropných produktů⁴⁵. S vývojem cen ropy souvisí i loňský pokles cen chemických látek a výrobků (-8,3 %). Snižovaly se rovněž ceny obecných kovů a kovárenských výrobků (-1,6 %). Ve směru zvyšování cen průmyslových výrobců působily zejména nábytek

⁴⁵ Individuální data.

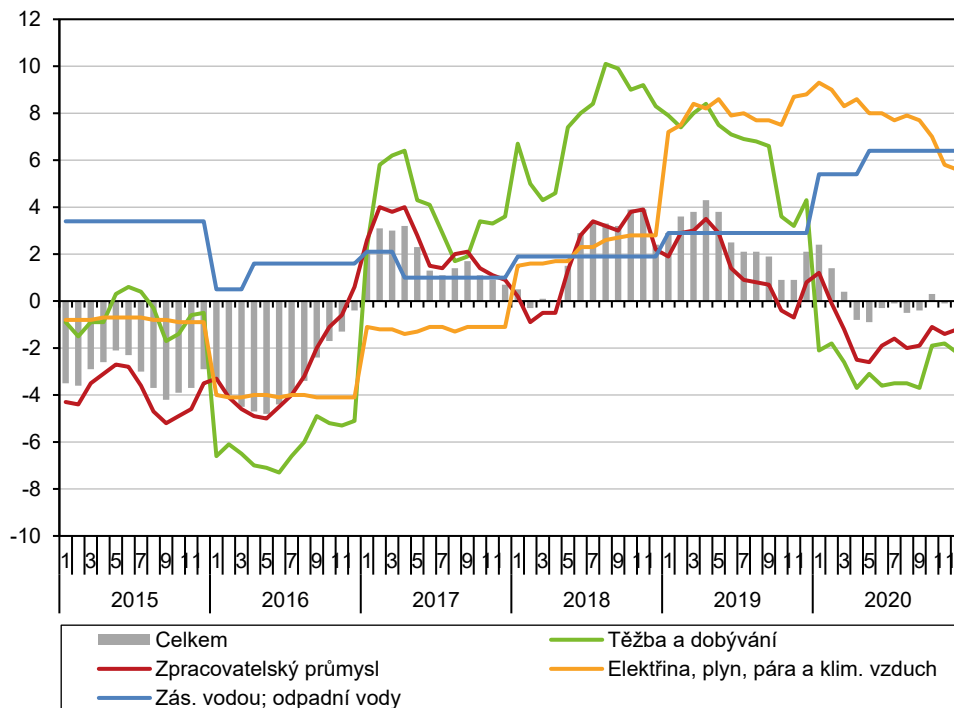


a ostatní výrobky zpracovatelského průmyslu (4,5 %, především opravy, údržba a instalace strojů a zařízení), dopravní prostředky (2,2 %) a potravinářské výrobky, nápoje a tabák (2,1 %). V samotném 4. čtvrtletí se ceny výrobků a služeb zpracovatelského průmyslu meziročně snížily o 1,2 %, opět především kvůli vývoji cen koksů a rafinovaných ropných výrobků. Výrazněji ve 4. čtvrtletí působily ve směru poklesu jen ceny chemických látek a výrobků (-7,3 %). K růstu cen průmyslových výrobců nejvíce přispívaly ceny dopravních prostředků (meziroční nárůst o 3,3 %) a nábytek a ostatní výrobky zpracovatelského průmyslu (4,2 %).

Meziročně klesaly ceny těžby a dobývání.

Ceny těžby a dobývání se v roce 2020 snížily celkově o 2,8 % a také u nich se projevil propad cen ropy. Hluboce se totiž propadly ceny těžby ropy a zemního plynu (-24,2 %), výrazný pokles byl zaznamenán také u těžby uhlí (-5,0 %). Naopak ceny ostatní těžby a dobývání nerostných surovin vzrostly o 4,9 % (jde z velké části o stavební materiály). V samotném 4. čtvrtletí se meziroční pokles cen těžby a dobývání zmírnil na 2,0 %. Loni pokračoval velmi silný meziroční růst cen elektřiny (celkem o 7,7 %), který ale v průběhu roku mírně zvolňoval. I tak ale meziroční přírůstek ve 4. čtvrtletí činil velmi výrazných 6,1 %. Ceny zásobování vodou a služeb souvisejících s odpadními vodami se loni zvýšily o 6,1 %, z toho ve 4. čtvrtletí meziročně vzrostly o 6,4 %.

Graf č. 11 Ceny hlavních skupin průmyslových výrobců (meziroční změna, v %, podle klasifikace CPA)



Zdroj: ČSÚ

Ceny průmyslových výrobců v celé EU ovlivnil propad cen ropy.

Ceny průmyslových výrobců v EU loni klesly o 2,4 %. Hlavní podíl na tom měl propad cen ropy, který ovlivnil ceny těžby a dobývání (-8,7 %), ale rovněž ceny ve zpracovatelském průmyslu (-1,6 %). Klesaly i ceny elektřiny, plynu, páry a klimatizovaného vzduchu (-5,9 %). Ceny průmyslových výrobců loni klesly ve většině zemí EU. Největší propad zaznamenaly Irsko (-7,5 %), Litva (-6,6 %) a Dánsko (-4,7 %). Ceny nejvíce rostly na Maltě (1,6 %), Slovensku a v Maďarsku (shodně 0,8 %). V samotném 4. čtvrtletí ceny výrobců v EU meziročně klesly o 1,6 %. Efekt propadu cen ropy vyprchával jen pomalu, takže pokles ve většině zemí EU nadále trval. Největší snížení proběhlo v Litvě (-6,7 %), na Kypru (-5,9 %) a v Řecku (-5,5 %).

Ceny se ve 4. čtvrtletí nejvíce zvyšovaly na Maltě (1,7 %), v Maďarsku (1,5 %) a Irsku (1,2 %).

Meziroční růst cen tržních služeb loni mírně oslabil.

Loni dynamika cen tržních služeb mírně oslabila oproti roku 2019, kdy výrazný růst souvisel s tlakem na trhu práce a růstem mezd. Celkově se v roce 2020 ceny tržních služeb zvýšily o 2,1 %. Nejvíce k růstu cen přispělo skladování a podpůrné služby v dopravě (nárůst o 5,2 %) a služby v oblasti programování a poradenství (3,6 %). Významný byl také vliv cen služeb v oblasti nemovitostí (2,9 %). Oproti roku 2019 oslabil, ale zůstal výrazný přírůstek cen služeb v oblasti zaměstnání (5,1 %), které jsou z velké míry navázány na dynamiku mezd. Loni poprvé od roku 2014 klesly ceny reklamních služeb a průzkumu trhu (-0,3 %) a drobné snížení bylo zaznamenáno také u cen telekomunikačních služeb (-0,1 %).

U některých služeb se projevila aktuální ekonomická situace.

Meziroční přírůstek cen tržních služeb byl nejvyšší v 1. čtvrtletí (2,5 %), po mírném oslabení se po zbytek roku růst držel na stabilní úrovni (2,1 %, 2,0 % a 2,0 % ve 2. až 4. čtvrtletí). Struktura růstu se příliš nelišila od čísel za celý rok. Ve 4. čtvrtletí k cenovému růstu nejvíce přispívalo skladování a podpůrné služby v dopravě (meziroční přírůstek 4,9 %), služby v oblasti programování a související poradenství (3,6 %) a služby v oblasti nemovitostí (3,3 %). Současná ekonomická situace se pravděpodobně odrazila ve výrazném zrychlení růstu cen za služby vedení podniků a poradenství v oblasti řízení (7,9 %) a naopak ve zpomalení u služeb v oblasti zaměstnání (1,3 %). Ceny reklamních služeb a průzkumu trhu ve 4. čtvrtletí meziročně klesly o 1,9 %.

Ceny zemědělské výroby loni klesly. Během roku se ale propad zmírňoval.

Ceny zemědělské výroby v roce 2020 klesly o 3,4 %. Z toho se ceny rostlinné výroby propadly o 4,0 % a živočišné výroby o 2,4 %. V rostlinné výrobě klesaly zejména ceny brambor (-19,8 %), zeleniny a zahradnických produktů (-9,7 %), obilovin (-4,9 %), a krmných plodin (-3,4 %). Naopak rostly ceny ovoce (16,5 %). U živočišné výroby došlo k poklesu cen hospodářských zvířat o 2,1 % (z velké části ovlivněno vysokou základnou roku 2019) a živočišných výrobků o 2,7 % (ceny mléka klesly o 3,4 %, zatímco ceny vajec stouply o 4,0 %). Ve 4. čtvrtletí ceny zemědělské výroby klesly o 3,2 %. Meziroční propad cen rostlinné výroby v průběhu roku slábl a ve 4. kvartálu dosahoval jen 0,1 %. Stály za tím obiloviny (z nich především pšenice), které se z výrazného propadu na začátku roku dostaly do meziročního růstu o 3,1 % ve 4. čtvrtletí. Ceny průmyslových plodin ve 4. čtvrtletí vzrostly o 3,6 % a ovoce o 9,4 %. V závěru roku klesaly ceny krmných plodin (-9,9 %), zeleniny a zahradnických produktů (-7,2 %) a brambor (-25,3 %). Ceny živočišné výroby ve 4. čtvrtletí meziročně klesly o 8,0 %. Z toho propad cen hospodářských zvířat dosáhl 13,9 %, především pod vlivem vývoje cen prasat a selat (-25,0 %). Ceny mléka ve 4. čtvrtletí meziročně klesly o 2,8 % a ceny vajec o 1,5 %.

Ceny vývozu loni vzrostly. Podíl na tom mělo i oslabení kurzu koruny.

Vývoj cen zahraničního obchodu byl silně ovlivněn oslabením koruny vůči euru, což výrazně tlumilo tlaky na pokles cen. Ceny vývozu se tak v roce 2020 zvýšily o 1,1 %. Ve směru nárůstu cen působily potraviny a živá zvířata (nárůst o 3,5 %), nápoje a tabák (5,4 %), stroje a dopravní prostředky (2,8 %) a průmyslové spotřební zboží (2,9 %). Výrazně se propadly ceny vývozu minerálních paliv a maziv (-15,8 %) a ostatních surovin⁴⁶ (-6,4 %), ale klesly také ceny chemikálií (-2,6 %) a polotovarů⁴⁷ (-0,5 %). V samotném 4. čtvrtletí meziroční růst cen vývozu posílil na 2,5 %, především pod vlivem zvýšení přírůstku cen potravin a živých zvířat (4,2 %), strojů a dopravních prostředků (3,9 %) a průmyslového spotřebního zboží (2,8 %). Z meziročního poklesu do solidního růstu se dostaly ceny ostatních surovin (3,6 %) i polotovarů (1,4 %). Mírně

⁴⁶ SITC 2 – suroviny nepoživatelné s výjimkou paliv

⁴⁷ SITC 6 – tržní výrobky tříděné hlavně podle materiálu



posílil již tak silný růst cen nápojů a tabáku (5,6 %). Ceny minerálních paliv setrvaly v hlubokém propadu (-10,2 %).

Ceny dovozu loni klesly, zejména pod vlivem cen minerálních paliv.

Ceny dovozu v roce 2020 klesly o 1,1 %. Výrazně se totiž propadly ceny minerálních paliv (-24,6 %). Snížily se i ceny ostatních surovin (-3,5 %). Pokles byl zaznamenán také u chemikálií (-2,4 %), nápojů a tabáku (-1,1 %) a polotovarů (-0,9 %). Podobně jako u vývozu i ceny dovezených potravin silně rostly (3,6 %), zvýšily se i ceny strojů a dopravních prostředků (2,2 %) a průmyslového spotřebního zboží (1,8 %). Ve 4. čtvrtletí se ceny dovozu meziročně snížily o 0,3 %. Dál se propadaly ceny minerálních paliv (-18,8 %) a do poklesu se dostaly i potraviny a živá zvířata (-1,3 %). Naopak po delším období poklesů začaly meziročně růst ceny nápojů a tabáku (2,5 %). Ceny importu polotovarů vzrostly o 1,3 %, strojů a dopravních prostředků o 1,6 % a průmyslového spotřebního zboží o 2,1 %.

Výrazný rozdíl mezi vývojem cen vývozu a dovozu vedl ke kladným směnným relacím.

Směnné relace zahraničního obchodu se zbožím loni dosáhly 102,2 %. Kladné byly směnné relace obchodu s minerálními palivy (111,7 %), nápoji a tabákem (106,6 %), průmyslovým spotřebním zbožím (101,1 %). Mírně pozitivní byly i relace obchodu se stroji a dopravními prostředky (100,6 %) a polotovary (100,4 %). Negativní byly loni směnné relace s ostatními surovinami (97,0 %) a mírně negativní byly i relace s chemikáliemi (99,8 %) a potravinami (99,9 %). V samotném 4. čtvrtletí směnné relace zahraničního obchodu dosáhly 102,8 %, zejména kvůli obchodu s minerálními palivy (110,6 %), potravinami (105,6 %), ostatními surovinami (103,2 %), nápoji a tabákem (103,0 %) a stroji a dopravními prostředky (102,3 %). Negativní byly směnné relace s chemikáliemi (98,0 %).

6. Trh práce

Počet pracujících se loni snížil nejvíce od roku 2009. Dopady jarní vlny protipandemických opatření byly výraznější než u restrikcí zaváděných v poslední části roku.

Celková zaměstnanost⁴⁸ se vloni meziročně snížila o 1,5 %⁴⁹. Hlubší pokles postihl tuzemskou ekonomiku za poslední dvě dekády pouze v roce 2009 (–1,8 %). Tento výsledek odrážel dopady jarní i podzimní vlny protipandemických opatření, při nichž došlo k uzavření podniků i celých odvětví. Během 2. čtvrtletí 2020 se tak počet pracujících propadl o 1,5 %, což představovalo nejhlubší mezikvartální útlum v dostupné řadě (počínaje rokem 1995). V následujícím čtvrtletí došlo vlivem uvolnění většiny restrikcí ke stabilizaci (+0,2 %). Opětovné zhoršení nastalo v poslední části roku. Hloubka mezikvartálního poklesu zde ale byla ve srovnání s jarním obdobím mírnější (–0,5 %), mimo jiné proto, že plynulost výroby ve zpracovatelském průmyslu již nebyla významně narušena.

Pokles zaměstnanosti byl loni nejvíce tažen zpracovatelským průmyslem a odvětvími s vazbou na cestovní ruch.

Vývoj zaměstnanosti na odvětvové úrovni byl po celý loňský rok značně diferencovaný. K poklesu počtu všech pracujících přispěl takřka z poloviny zpracovatelský průmysl, v němž za celý rok 2020 ubylo 3,3 % zaměstnaných. Citelné redukce zaměstnanosti zde nebyly ušetřeni ani výrobci motorových vozidel i jejich nejbližší subdodavatelé⁵⁰. Ve 4. čtvrtletí se ale hospodářská situace v průmyslu zlepšila a růst zakázek vedl k tomu, že meziroční pokles zaměstnanosti se již neprohluboval. Na segment obchodu, dopravy, ubytování a pohostinství dopadla podzimní vlna vládních restriktivních opatření naopak intenzivně. Zaměstnanost zde propadla o rovných 5 % a ve 4. čtvrtletí již přispívala k úbytku pracovních míst v ekonomice více než celý průmysl. Silně zasaženo bylo i odvětví profesní, vědecké, technické, administrativní a podpůrné činnosti, v němž loni ubylo 4,6 % pracovníků – nejvíce v éře samostatné ČR. S tím kontrastoval vývoj v dlouhodobě se rozvíjejících informačních a komunikačních činnostech, jejichž význam byl vlivem opatření k omezení osobních kontaktů (práce z domova, distanční vzdělávání) dále posílen. Loňský růst zaměstnanosti zde oproti silným tempům z posledních čtyř let (4 až 5 %) příliš neochabl. Z dlouhodobějších trendů loni nevybočily ani veřejné služby. K vyšší zaměstnanosti zde přispívalo hlavně vzdělávání, v menší míře i zdravotní a sociální péče. Z odvětví mimo sektor služeb přibývalo loni pracovníků také ve stavebnictví (+1,5 %, nejvíce v poslední dekádě).

Pokračoval naopak rozvoj v oblasti ICT a veřejných služeb. Nové pracovníky získávalo i stavebnictví.

Zaměstnanců ubylo loni relativně více než podnikajících osob.

Za rok 2020 se snížil jak počet zaměstnanců (–1,5 %), tak i podnikajících osob (–1,2 %)⁵¹. Nepříznivý vývoj sebezaměstnaných ve zpracovatelském průmyslu či v oblastech vázaných na cestovní ruch byl zčásti kompenzován vyšší podnikatelskou aktivitou ve stavebnictví či v oblasti ICT. Skutečnost, že stavy podnikatelů citelněji neklesly, neznamená, že tento segment trhu práce nebyl výrazně zasažen protipandemickými opatřeními. Průměrný týdenní počet skutečně odpracovaných hodin u podnikatelů (v hlavním zaměstnání) během jarní i podzimní vlny propadl meziročně o více než 10 %, v samotném dubnu dokonce o 31 %. Za celý rok činil pokles podnikateli odpracovaných hodin 10 % – dvakrát tolik jako u zaměstnanců⁵². Počet odpracovaných hodin v celé ekonomice loni propadl o rekordních 6 %. Jednalo se takřka o třikrát hlubší pokles než v krizovém roce 2009.

Podnikatelé odpracovali loni meziročně o 10 % hodin méně, zaměstnanci o 5 %.

Negativní očekávání zaměstnanosti se během 4. čtvrtletí prohloubila ve službách. V průmyslu naopak pesimismus rychle opadal.

Krátkodobá očekávání podniků v oblasti zaměstnanosti se po letním oživení během posledního loňského čtvrtletí ve většině hlavních odvětví zhoršila (zejména ve vybraných službách). Přesto u nich byla stále příznivější než za vrcholu jarní krize. Odlišná situace panovala v průmyslu, kterého se podzimní řízený útlum aktivit přímo nedotkl a výhledy v oblasti zaměstnanosti se zde při souběžném růstu nových průmyslových zakázek ve 4. čtvrtletí zlepšovaly. Podle konjunkturálního průzkumu z ledna 2021 očekávala

⁴⁸ Není-li uvedeno jinak, jsou údaje o zaměstnanosti v této kapitole vyjádřeny v pojetí národních účtů po očištění o sezónní vlivy.

⁴⁹ Obdobně klesla loni zaměstnanost v EU. Největší propad postihl Španělsko (–4,2 %), mezi 2 a 3 % se zaměstnanost snížila i v Itálii, Lotyšsku, Estonsku či Maďarsku. Nadprůměrný pokles hlásily např. i Slovensko (–1,9 %) a Rakousko (–1,7 %). Pracovníků přibýlo jen na Maltě (+2,6 %), v Lucembursku (+2,0 %) a nepatrně i v Polsku (+0,1 %).

⁵⁰ Dle podnikových statistik klesl loni evidenční počet zaměstnanců ve výrobě motorových vozidel o 3,8 % a v elektrotechnickém průmyslu o 5,7 %. Silný úbytek zasáhl i strojírenství (5,6 %). Lépe si vedly některé obory s produkty krátkodobé spotřeby (potravinářství, farmacie).

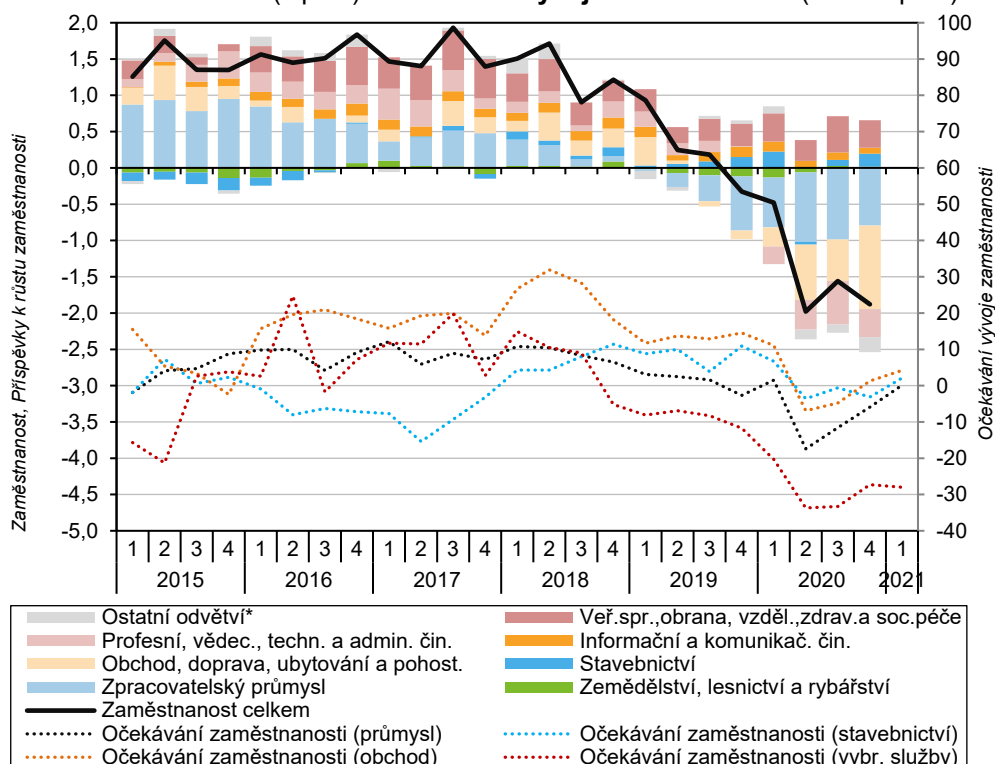
⁵¹ Z detailnějších údajů ze šetření u domácností plyne, že k poklesu došlo loni u podnikatelů se zaměstnanci (–11 tis. osob), naopak u pracujících na vlastní účet či pomáhajících rodinných příslušníků významnější posuny patrně nebyly.

⁵² Zahnuti jsou i členové produkčních družstev. Údaje vycházejí z Výběrového šetření pracovních sil (VŠPS).



v následujících třech měsících snižování stavu zaměstnanců⁵³ třetina podniků ve vybraných službách⁵⁴. Ve stavebnictví šlo jen o osminu podniků, obdobně jako v obchodu i průmyslu – v nich dokonce mírně převažoval podíl firem očekávajících posílení zaměstnanosti.

Graf č. 13 Celková zaměstnanost (meziročně v %), příspěvky odvětví k meziroční změně zaměstnanosti (v p. b.) a očekávání vývoje zaměstnanosti (saldo v p. b.)



* Těžba a energetika; Peněžnictví a pojišťovnictví; Činnosti v oblasti nemovitostí; Kulturní, zábavní a rekreační činnosti.
Poznámka: Saldo očekávání vyjadřuje rozdíl v p. b. mezi kategoriemi růst versus pokles zaměstnanosti v nejbližších třech měsících. Údaje jsou sezónně očištěny a vztahují se k druhému měsíci daného čtvrtletí.
Zdroj: ČSÚ (národní účty, konjunkturální průzkumy)

Míra nezaměstnanosti vzrostla během roku 2020 jen mírně. Rychleji přibývalo nezaměstnaných žen, zhoršovala se i pozice mladých na pracovním trhu.

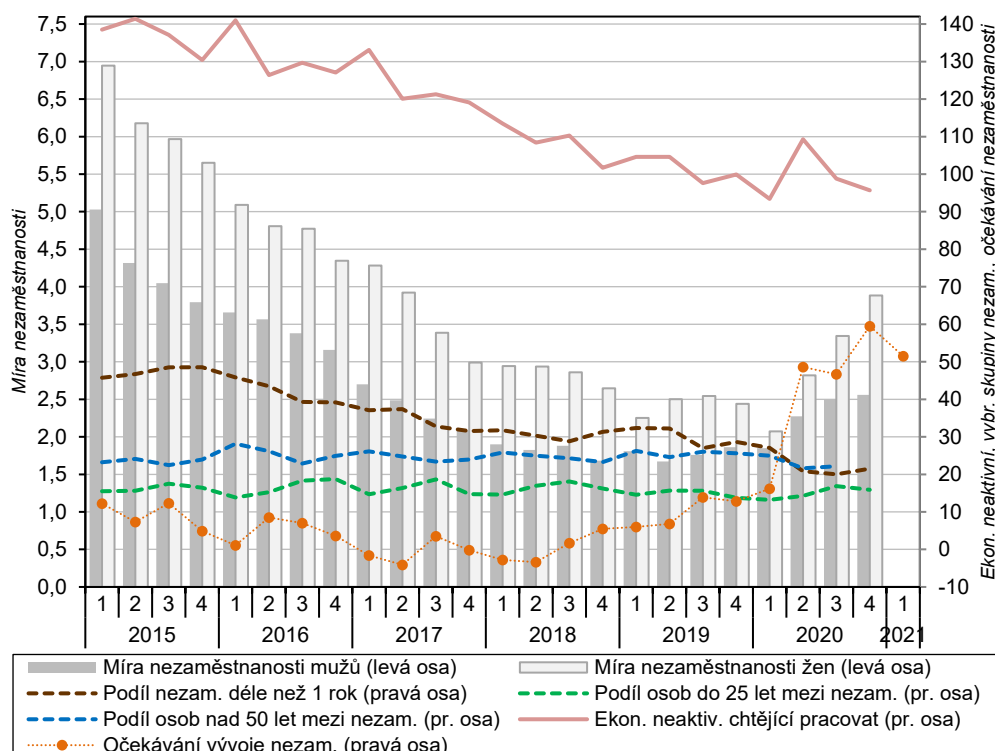
Obecná míra nezaměstnanosti⁵⁵, která se ještě po celé 1. čtvrtletí 2020 nacházela v těsné blízkosti svého historického minima, po většinu loňského roku rostla jen mírně. V prosinci činila u mužů 2,8 %, u žen 3,8 %, meziročně o 1,0 p. b., resp. 1,4 p. b. více⁵⁶. Rozdíl v dynamice mezi pohlavími byl patrný především v posledním čtvrtletí. Větší ztráty pracovních míst, zejména v oblastech souvisejících s cestovním ruchem a volnočasovými aktivitami, obecně oslabily také pozici mladých na pracovním trhu. Míra nezaměstnanosti osob do 25 let stoupla na konci loňského roku na 10,5 % (z toho u žen na 12,7 %). To představovalo více než dvojnásobek úrovně předchozího roku a zároveň maximum od října 2016. Podíl mladých na celkovém počtu nezaměstnaných ovšem výrazně nevzrostl⁵⁷. To platilo i v případě dlouhodobě nezaměstnaných, kteří ve 4. čtvrtletí tvořili pouze 21,5 % všech nezaměstnaných (jedna z nejnižších hodnot od poloviny 90. let). Míra nezaměstnanosti se mezi kraji meziročně nejvíce zvýšila na Karlovarsku (o 2,3 p. b., na 6,1 %), kde se projevil propad cestovního ruchu i ztížené podmínky pro pendlery. Rozdíly mezi regiony ale zůstaly relativně malé. Méně než 2% nezaměstnanost přetrvávala v Pardubickém a Zlínském kraji, které se vyznačují i nadprůměrným zastoupením průmyslu.

⁵³ Údaje nejsou sezónně očištěny. Sezónní vliv u zaměstnanosti je nicméně ze sledovaných odvětví patrnější jen u stavebnictví.
⁵⁴ Zahnují všechna odvětví služeb bez veřejných služeb a také obchodu, jenž je sledován jako samostatná kategorie.
⁵⁵ U osob ve věku 15–64 let, hodnota po sezónním očištění. Není-li uvedeno jinak, vycházejí všechny údaje o nezaměstnanosti z VŠPS.
⁵⁶ V EU činila na konci roku 2020 ve skupině 15–74letých míra nezaměstnanosti mužů 7,0 % a žen 7,7 %. Nezaměstnanost mužů v ČR dosahovala v rámci států EU minima (již téměř sedm let), nezaměstnanost českých žen byla v Unii druhá nejnižší (po Polsku s 3,0 %). V EU (podobně jako v Česku) byly negativní dopady pandemické krize na pracovní trh tlumeny vládními intervenčními programy. Ve srovnání s koncem roku 2019 tak míra celkové nezaměstnanosti v Unii vzrostla „jen“ o 0,8 p. b., tedy méně než během let 2009 a 2012. O více než 2 p. b. se loni navýšila nezaměstnanost jen v Litvě, Estonsku, Španělsku a Švédsku.
⁵⁷ Absolutní počet nezaměstnaných ve věku do 25 let zůstává dlouhodobě nízký (v prosinci 2020 šlo o 26 tis. osob). Výrazná většina mladých v tomto věku tradičně setrvává v Česku (na rozdíl od mnohých států západní a severní Evropy) mezi ekonomicky neaktivními.

Proti vyššímu růstu nezaměstnanosti působily vládní stabilizační programy, v některých regionech také pestrá nabídka sektoru služeb či postupné oživení průmyslu.

Proti citelnějšímu růstu nezaměstnanosti působily zejména vládní stabilizační programy (Antivirus⁵⁸, ošetřovné⁵⁹). Roli sehrálo i to, že část pracovního trhu nebyla loni nepříznivým vývojem příliš dotčena. Někteří lidé, kteří přišli o práci, tak mohli dočasně nalézt uplatnění v jiném oboru, a to zejména v regionech s pestrá nabídkou pozic ve službách (např. v Praze). Pozitivně se mohlo projevit ale i rychlé oživení průmyslu. S utlumeným růstem reálné nezaměstnanosti ostře kontrastovaly obavy domácností z růstu nezaměstnanosti. Ty dosáhly v průběhu 4. čtvrtletí 2020⁶⁰ nejvyšší úrovně od počátku roku 2009.

Graf č. 14 Obecná míra nezaměstnanosti (v %), podíl dlouhodobě nezaměstnaných a osob ve věku do 25 a nad 50 let mezi nezaměstnanými (v %), ekonomicky neaktivní chtějící pracovat (v tis.)* a očekávání nezaměstnanosti u domácností (v %)**



Pozn.: Údaje o míře nezaměstnanosti jsou po sezónním očistění, ostatní ukazatele nikoliv.

*Jde o osoby, které nepracují, aktivně práci nehledají, ale přitom uvádějí, že by chtěly pracovat.

**Sezónně očistěné saldo očekávání nezaměstnanosti v nejbližších 12 měsících (rozdíl mezi procentuální četností odpovědí domácností „růst“ a „pokles“ vyjádřený v procentních bodech. Údaje se vztahují k prostřednímu měsíci daného čtvrtletí.

Zdroj: ČSÚ (VŠPS, konjunkturální průzkum)

Počet volných pracovních míst od dubna 2020 meziročně mírně klesal. Nejvíce ubývalo míst pro vyučené. Nabídka pozic pro zahraniční pracovníky však zůstávala vysoká.

Na konci roku 2020 nabýzely úřady práce v ČR 319 tis. volných míst. To bylo méně než v prosinci 2018 i 2019. Počet míst meziročně mírně klesal již od dubna 2020, k nejsilnější redukci došlo v září a říjnu (o bezmála 30 tis.). Za celý loňský rok ubylo z pohledu vzdělanostních požadavků nejvíce míst pro vyučené (o 25 %), naopak u míst s maximálně základním vzděláním došlo jen k malému poklesu (o 3 %, na 238 tis.)⁶¹. Z hlavních skupin zaměstnání výrazně klesla nabídka míst pro pracovníky ve službách a prodeji (o 11 %) a obsluhy strojů a zařízení (také o 11 %). Pokles počtu míst byl v zásadě plošný, přibýly pozice jen pro kvalifikované pracovníky v zemědělství a lesnictví. Celkových míst bylo stále více než registrovaných uchazečů o práci (292 tis.). U osob s vyšším než základním vzděláním ale připadalo na jedno odpovídající místo již 2,6 uchazeče, nejvíce za poslední čtyři roky.

⁵⁸ V rámci programu Antivirus A + B bylo od března do prosince 2020 vydáno z rozpočtu MPSV 28,9 mld. korun. V úhrnu bylo takto zčásti podpořeno 953 tis. pracovních míst. Většina firem žádala o příspěvek na úhradu mzdových náhrad zaměstnanců v jednotlivých měsících opakovaně. Čerpání podpory během léta sláblo (ve 3. čtvrtletí: 2,7 mld. korun), na konci roku ale nabylo na významu (4. čtvrtletí: 9,5 mld. korun).

⁵⁹ Čerpání dávek ošetřovného za rok 2020 (zejména z důvodu uzavření škol) činilo 11,4 mld. korun, v předcházejícím roce jen 1,7 mld.

⁶⁰ Podíl domácností očekávajících v příštích 12 měsících růst nezaměstnanosti byl o 60 p. b. vyšší než podíl těch, které vyhlížely snížení.

⁶¹ Tato místa zaměstnavatelé z velké části cílí na zahraniční pracovníky. Počet cizinců evidovaných úřady práce v ČR po krátkém poklesu v jarních měsících (způsobeném i pozastavením vydávání většiny pracovních povolení) ve 3. čtvrtletí 2020 opět rostl. Na konci roku 2020 bylo celkem v evidenci 644 tis. osob s možností působení v ČR v pozici zaměstnanců (meziročně o 22 tis. více).



<p>Ekonomicky neaktivních loni přibýlo nejvíce od roku 2008. Nárůst se projevoval hlavně v obou krajních věkových spektrech produktivního věku.</p>	<p>Změny na trhu práce v roce 2020 se spíše než v nezaměstnanosti odrazily v posílení počtu ekonomicky neaktivních. Těch přibýlo loni nejvíce za poslední dekádu (+1,8 %)⁶². Růst v samotném 4. čtvrtletí se projevil hlavně u osob do 30 let (i vlivem omezení nabídky termínovaných a zkrácených pracovních úvazků), zčásti také u lidí nad 60 let (zejména mužů). Nelze vyloučit, že část těchto osob se z pracovního trhu stáhla jen dočasně. Počet neaktivních nehledajících práci, ale chtějících pracovat, přestal loni poprvé po čtyřech letech meziročně klesat. Ve 4. čtvrtletí tvořila tato skupina bezmála 100 tis. osob. Většina z nich ale nebyla schopna okamžitě do práce nastoupit.</p>
<p>Mzdový vývoj byl loni ovlivněn jak dlouhodobými vlivy, tak i mimořádnými protipandemickými opatřeními.</p>	<p>Zatímco u zaměstnanosti i nezaměstnanosti byl loňský rok ve znamení postupných mírnějších změn, vývoj ve mzdové oblasti měl turbulentní charakter. Z důvodu karanténních opatření i dlouhodobějšího poklesu poptávky došlo v mnohých odvětvích k omezení či úplnému uzavření provozoven, což se negativně odrazilo v odpracované době. Objem vyplacených mezd byl ovlivněn i vládními záchrannými programy⁶³. Vedle toho mzdový vývoj odrážel i vliv dlouhodobě působících faktorů, např. navyšování minimální mzdy či rigidity trhu práce (uzavírání dlouhodobějších vnitropodnikových dohod o růstu mezd či tarifní systém odměňování v rozpočtové sféře).</p>
<p>Dopady restriktivních opatření na mzdový vývoj byly ve 4. čtvrtletí zastíněny výplatou odměn ve zdravotnictví i pokračujícím oživením v průmyslu.</p>	<p>Zatímco ve 2. čtvrtletí 2020 vzrostla průměrná mzda v ekonomice meziročně o pouhých 0,7 % (a oproti předchozímu čtvrtletí poklesla o bezprecedentní 3,1 %), ve 4. čtvrtletí tempo zrychlilo na 6,5 %. Takto rozdílné výsledky vznikly v obdobích roku, kdy byly výkony podniků nejsilněji poznamenány dopady vládních restriktivních opatření. Restrikce ve 4. čtvrtletí měly ovšem na mzdy v celé ekonomice slabší dopad než na jaře, neboť vedle výplaty mimořádných odměn ve zdravotnictví se projevilo i pokračující oživení ve váhově dominantním odvětví průmyslu. Za celý rok 2020 dosáhla průměrná hrubá měsíční nominální mzda zaměstnance v ekonomice 35,6 tis. korun. Meziročně tak vzrostla o 4,4 %, nejméně za poslední čtyři roky. Výrazně nerovnoměrný dopad protipandemických opatření i odlišná pružnost různých segmentů pracovního trhu (např. vazba objemu výdělků na počet odpracovaných hodin) se vloni promítly do značně diferencovaného vývoje mezd na úrovni jednotlivých odvětví.</p>
<p>V ubytování, stravování a pohostinství průměrná mzda klesla a počet zaměstnanců se propadl.</p>	<p>V nejcitelněji zasaženém ubytování, stravování a pohostinství se průměrná mzda snížila o 2,1 % (nejvíce ve srovnatelné 20leté časové řadě) a její měsíční výše klesla pod 20 tis. korun. Obtíže tohoto odvětví nejlépe dokumentuje fakt, že během loňska ztratilo více než šestinu všech zaměstnaneckých míst. Omezení volnočasových aktivit se negativně promítlo také ve mzdách pracovníků v kulturních, zábavních a rekreačních činnostech (+1,6 %). Jen slabý růst průměrných výdělků zažil loni i zpracovatelský průmysl (1,4 %). Jeho pozice se ale ve druhé polovině roku zlepšovala⁶⁴. K obdobnému oživení nedošlo v dopravě a skladování, kde za celý rok mzdy vzrostly o 1,6 %. To se týkalo i obchodu, i zde mzdy posílily nejméně za posledních sedm let (+1,7 %). Lépe na tom bylo stavebnictví (+3,1 %), kde současně nedocházelo k významnějším úbytkům počtu zaměstnanců. Podprůměrně rostly vloni, shodně jako v předešlých čtyřech letech, výdělky v profesních, vědeckých a technických činnostech (+3,3 %). I tak zde ovšem, na rozdíl od všech výše zmíněných odvětví, mzdová úroveň hladinu celé ekonomiky stále převyšovala (42,1 tis. korun).</p>
<p>V obchodu, zpracovatelském průmyslu či dopravě a skladování se mzdy zvyšovaly nejméně od roku 2013.</p>	
<p>Mzdový růst byl po celý rok tažen silnou platovou</p>	<p>Těžiště mzdového růstu spočívalo po celý rok 2020 v odvětvích veřejných služeb. Ve zdravotní a sociální péči vzrostly výdělky průměrně o 13,8 % (ve 4. čtvrtletí o rekordních</p>

⁶² Byť se počet neaktivních zvyšoval i po většinu roku 2019, k významnému zrychlení meziročního tempa došlo až vloni. Na počátku roku 2020 činil nárůst 59 tis. osob, ve 2. čtvrtletí již 86 tis. (nejvíce v historii ČR) a rovněž po zbylou část roku dosahoval přírůstek okolo 50 tis.

⁶³ Podnikům postiženým dopady koronavirové krize přispíval za splnění určitých podmínek (např. zachování pracovních míst) na mzdy zaměstnanců částečně stát (program Antivirus). Tyto náhrady mezd čerpali lidé z titulu překážek v práci v souvislosti s pandemií. Naopak osoby, které nepracovaly z důvodu pobírání ošetřovného či nařízené karantény, pobíraly transfery od státu, které metodicky nejsou součástí mezd (jejich čerpání tak působilo proti růstu průměrných mezd).

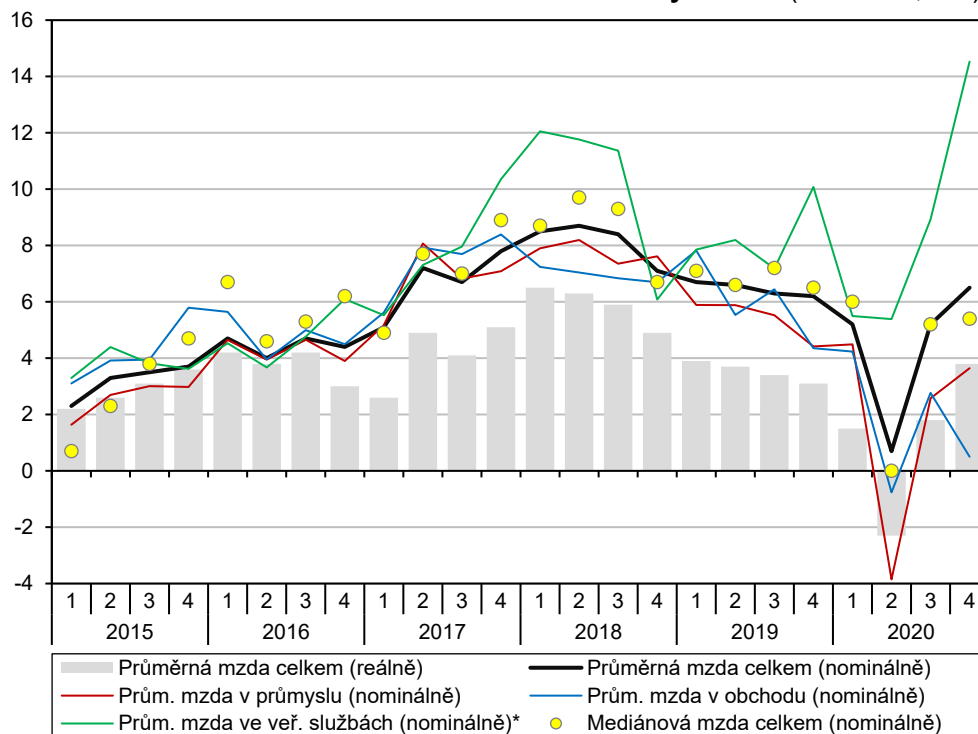
⁶⁴ V segmentu výroby motorových vozidel mzdový růst ve 4. čtvrtletí 2020 zrychlil na 5,9 %, za celý rok zde však výdělky vzrostly jen o 0,3 %.

dynamikou ve většině odvětví veřejných služeb.

Svížný růst výdělků přetrvával v energetice a v oblasti ICT.

31 %⁶⁵). Vlivem navýšení platových tabulek zaznamenalo svižný růst i vzdělávání (+7,8 %). Z odvětví mimo veřejné služby rostly mzdy nejvíce v administrativních a podpůrných činnostech (+9,5 %), což souviselo s velkým úbytkem zejména nízkopříjmových pracovníků v rámci agentur práce. Změna skladby zaměstnanců se patrně promítla do průměrných mezd i v dalším „nízkovýdělkovém“ odvětví – činnostech v oblasti nemovitostí. Dlouhodobě rostoucí význam informačních a komunikačních činností, dále posílený v pandemickém období⁶⁶, se odrazil i ve mzdách (+5,6 %). Úroveň průměrné mzdy zde byla mezi odvětvími nejvyšší (62,1 tis. korun). Vzdálila se tak peněžnictví a pojišťovnictví (59,4 tis. korun), kde se výše mezd příliš nezměnila (+0,6 %). Vysokou mzdovou úroveň se vyznačuje i energetika (52,2 tis. korun). Její růst se loni pohyboval v intencích let 2018 i 2019 (okolo 6 %), a to navzdory tomu, že výkony tohoto odvětví byly poznamenány jarním zmrazením ekonomiky.

Graf č. 15 Průměrná nominální a reálná mzda a mzdový medián (meziročně, v %)



*Zahrnuje odvětví: Veřejná správa, obrana, soc. zabezpečení; Vzdělávání; Zdravotní a soc. péče.
Zdroj: ČSÚ

Mzdový medián rostl loni rychleji u žen než u mužů.

Medián mezd ve 4. čtvrtletí dosáhl u mužů 35,1 tis. korun, u žen 30,3 tis. korun. Podobně jako po celý loňský rok posilovaly relativně více výdělky žen. To souviselo se svižným platovým růstem ve veřejných službách. Roli mohlo sehrát i to, že o práci loni přicházely častěji ženy (ty jsou obecně více zastoupeny mezi pracovníky s nízkou mzdovou úrovní). Čtyři pětiny všech zaměstnanců pobíraly ve 4. čtvrtletí mzdu mezi 16,4 tis. korun a 63,8 tis. korun. Výdělky nízkopříjmových pracovníků podobně jako ve 2. čtvrtletí postiženém protipandemickými opatřeními rostly pomaleji než těch vysokopříjmových. Mzdové rozdíly se tak zvyšovaly. Naopak ve zbytku roku se mzdové rozpětí zužovalo.

Mzdové diference se ve 2. i 4. čtvrtletí zvyšovaly.

Reálný růst průměrných mezd loni oslabil na sedmileté minimum.

Reálný meziroční růst průměrných mezd se po dočasném poklesu ve 2. čtvrtletí (prvním po roce 2013) ve druhé polovině loňského roku obnovil. Pomohlo k tomu i významnější zvolnění tempa růstu spotřebitelských cen v posledních měsících roku. I tak skončil celoroční růst koupěschopnosti průměrných zaměstnaneckých výdělků na sedmiletém minimu (+1,2 %).

⁶⁵ Projevila se výplata mimořádných odměn zdravotníkům v souvislosti s vyššími výkony během jarní pandemické vlny. Bez zahrnutí tohoto odvětví by se mzdový růst v ekonomice ve 4. čtvrtletí pohyboval jen mírně nad 4 %.

⁶⁶ Jednalo se o jedno z mála hlavních odvětví ekonomiky, kde za loňský rok počet zaměstnanců odpracovaných hodin narostl (+1,6 %).



7. Měnové podmínky

V roce 2020 došlo k opětovnému snižování měnověpolitických sazeb.

Ekonomický vývoj v roce 2020 byl značně turbulentní, což se projevilo i na vývoji hlavních měnověpolitických sazeb. Z počátku roku ještě došlo k navýšení sazeb v reakci na rostoucí inflační tlaky v ekonomice (maximum činilo 2,25 pro dvoutýdenní repo sazbu)⁶⁷. Příchod krize ale vedl k rychlému uvolnění měnové politiky – v březnu byla repo sazba snížena na 1,00 % a v květnu na 0,25 %. Na této úrovni repo sazba setrvala nezměněna až do konce roku. Diskontní sazba přitom byla nastavena na 0,05 % a lombardní sazba na 1,0 %. Ekonomická situace značně ovlivnila i vývoj směnného kurzu. Koruna v průběhu března prudce oslabila vůči euru i dolaru. V případě dolarového kurzu trend směřoval k opětovnému posílení a na konci roku už byl kurz koruny vůči dolaru meziročně silnější (ke konci roku kurz dosáhl 21,39 CZK/USD). Mírná korekce se odehrála i v případě kurzu vůči euru, od 13. března 2020 ale kurz neklesl pod úroveň 26 CZK/EUR. Výsledkem byly tlaky na růst cen zboží obchodovaného v eurech.

Ke konci roku vzrostly výnosy vládních dluhopisů.

Mezibankovní úroková sazba PRIBOR je těsně navázána na měnověpolitické sazby, a tak se od června prakticky nezměnila. Ke konci roku 2020 činila tříměsíční sazba PRIBOR 0,36 % (na konci roku 2019 to bylo 2,17 %). V průběhu roku se poměrně výrazně měnily výnosy na domácích vládních dluhopisech. V lednu činila úroková sazba na krátkodobých dluhopisech 1,55 %, na těch se střednědobou splatností 1,51 % a u dlouhodobých to bylo 1,62 %. V průběhu roku pak sazby u všech splatností klesaly a dna dosáhly v říjnu (0 %, 0,54 % a 0,94 % u jednotlivých splatností). V závěru roku pak sazby poměrně rychle rostly. K 31. 12. 2020 činil průměrný výnos krátkodobých dluhopisů 0,16 %, střednědobých 0,8 % a dlouhodobých 1,26 %.

Výrazně klesly úrokové sazby na termínovaných vkladech.

Pokles se nevyhnul ani některým klientským úrokovým sazbám, zejména těm na termínovaných vkladech. U vkladů na běžných účtech domácností sazby prakticky neměly kam klesat (od začátku roku 2016 jsou pod 0,1 % a ke konci prosince 2020 byly průměrně na 0,02 %). Na druhé straně úrokové sazby na vkladech s dohodnutou splatností během let 2018 a 2019 rostly. V loňském roce tak v reakci na pokles hlavních ekonomických sazeb mohly být velmi rychle upraveny (ke konci března 2020 byl průměrný úrok na vkladech s dohodnutou splatností 1,43 %, na konci června už to bylo 0,6 %). Na konci roku průměrné úročení těchto vkladů činilo 0,59 %. Nejvíce klesaly sazby u vkladů se splatností do 1 roku – banky pravděpodobně předpokládaly, že v dohledné době úroveň úrokových sazeb půjde nahoru. Nefinanční podniky mohly jen krátce využívat nárůstu sazeb na běžných účtech – během loňska se opět propadly téměř na nulu. Zároveň nefinančním podnikům výrazně kleslo i úročení na vkladech s dohodnutou splatností – ještě výrazněji než domácnostem (ke konci prosince průměrné úročení dosáhlo 0,16 %, meziročně o 1,36 p. b. méně). Změna sazeb jasně ovlivnila vývoj objemu termínovaných vkladů – ty od 2. čtvrtletí meziročně klesaly. Zajímavý je i pohled na vklady domácností – od 2. čtvrtletí je vidět výrazné zvýšení růstu jejich objemu v souladu se zvýšenou mírou úspor, která souvisí s omezením možnosti spotřeby uvalením restrikcí na provoz maloobchodu a služeb.

Dále zlevňovalo úvěrové financování pro domácnosti.

Mírný pokles byl v průběhu roku vidět i na úrokových sazbách úvěrů pro domácnosti. Pokles úročení úvěrů na spotřebu je dlouhodobý a rok 2020 na tento trend navázal. Ke konci prosince průměrná sazba činila 7,69 %, což je meziročně o 0,59 p. b. méně. Úročení úvěrů na bydlení loni také klesalo. Ke konci roku průměrně činilo 2,1 %, což je meziročně o 0,39 p. b. méně. Dynamika spotřebních úvěrů od 2. čtvrtletí dle očekávání výrazně zpomalovala. Kombinace omezené spotřeby i značné nejistoty domácností srazila na konci roku meziroční přírůstek objemu úvěrů na spotřebu na 2,6 %. Naopak

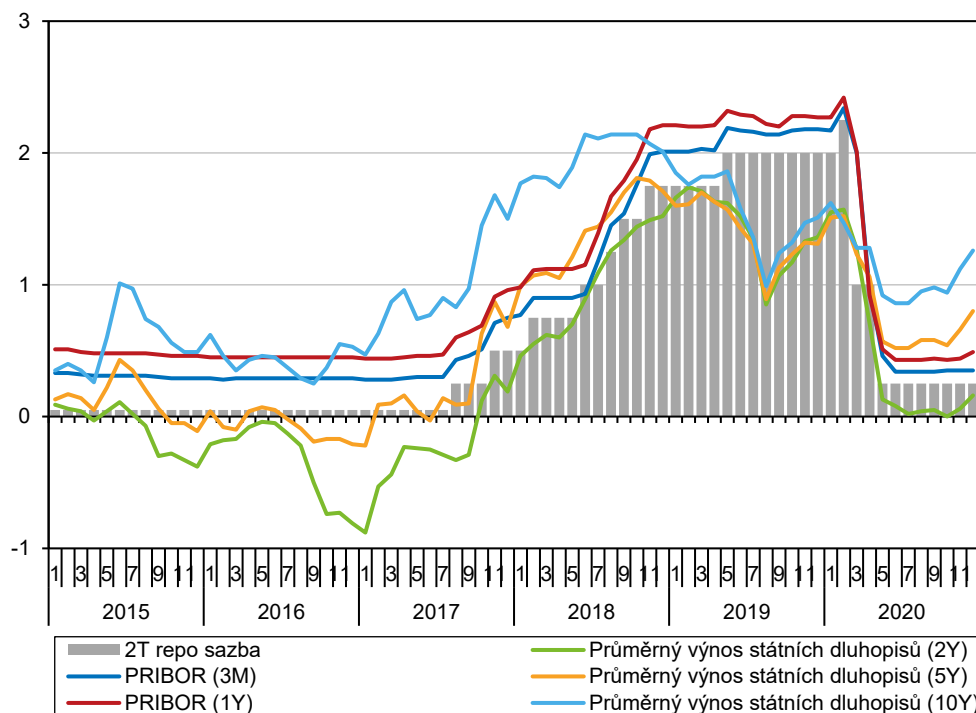
⁶⁷ Není-li uvedeno jinak, je zdrojem údajů v této kapitole databáze ARAD České národní banky. Hodnoty směnných kurzů jsou rovněž převzaty od ČNB.

poměrně vysoké zůstalo meziroční tempo růstu objemu úvěrů na bydlení (v průběhu roku nekleslo pod 7,5 % a ve 2. pololetí zrychlilo nad 8 %). Zadlužení domácností ve výsledku rostlo podobným tempem jako v předchozích letech (k 31. prosinci bylo meziročně vyšší o 6,1 %). Zadlužení na spotřebu bylo ke konci roku meziročně nižší o 0,1 % a zadlužení na bydlení vyšší o 8,0 %.

V mnoha odvětvích úvěrová dynamika značně přibrzdila.

Průměrná úroková sazba úvěrů pro nefinanční podniky v průběhu roku klesala a dna dosáhla ve 3. čtvrtletí. V závěru roku se ale prudce zvýšila. Tento vývoj ovlivnila hlavně kategorie úvěrů nad 30 mil. korun. Zde úročení kleslo až na 1,15 % ve 3. čtvrtletí, ale do konce prosince stoupl na 1,72 %. Podobnou dynamiku měly i úvěry mezi 7,5 a 30 miliony (do konce září zde úroková sazba klesla na 2,3 %, ale opět vzrostla na 2,54 %). Naopak úročení úvěrů do 7,5 mil. korun v průběhu celého roku klesalo. Ke konci prosince 2020 činilo 3,26 % a meziročně se snížilo o 0,85 p. b. Celkový objem úvěrů a pohledávek nefinančních podniků ke konci roku 2020 dosáhl 1 123,0 mld. korun a meziročně se zvýšil o 2,3 %. Zatímco objem úvěrů a pohledávek v korunách od 2. čtvrtletí meziročně klesal, opět výrazně zrychlil růst objemu půjček v cizích měnách, především půjček krátkodobých⁶⁸ a dlouhodobých. Ke konci roku 2020 byl meziročně nižší objem poskytnutých úvěrů zejména v odvětvích výroba a rozvod elektřiny, plynu, tepla, vzduchu, vody (-20,8 %), v kulturních, zábavních, rekreačních a ostatních činnostech (-13,8 %), velkoobchod a maloobchod, opravy a údržba motorových vozidel (-4,5 %) a informační a komunikační činnosti (-4,3 %). Po celý rok výrazně zpomaloval růst půjček zpracovatelskému průmyslu (na konci prosince byl objem meziročně o 0,9 % vyšší). Posílení tempa naopak probíhalo u dopravy a skladování a ubytování (až na 11,0 % ke konci roku) a stravování a pohostinství (19,7 %).

Graf č. 16 Tržní úrokové sazby (v %)



Zdroj: ČNB

⁶⁸ V minulosti souvisel prudký růst objemu krátkodobých úvěrů v cizí měně s očekávaným posílením kurzu (například před ukončením intervencí v roce 2017). V roce 2020 mělo oslabení kurzu vůči euru a dolaru spíše dočasný charakter, což posilovalo spekulace.



8. Státní rozpočet

Výše loňského deficitu státního rozpočtu i jeho meziroční prohloubení byly v historii samostatné ČR rekordní.

V roce 2020 skončilo hospodaření státního rozpočtu (SR)⁶⁹ se schodkem ve výši 367,4 mld. korun, jenž byl meziročně o bezmála 340 mld. hlubší. Jeho hodnota i meziroční navýšení neměly v historii samostatné ČR obdobu. Přestože deficitu bylo dosaženo ve všech loňských měsících, na jeho celkové výši se rozhodující měrou podílela protipandemická opatření, která během jarní i podzimní vlny⁷⁰ zásadně omezila ekonomickou aktivitu zejména v oblasti tržních služeb. To spolu s úlevami podnikatelským subjektům vyústilo ve významný pokles daňového inkasa. Zároveň vyvstala akutní potřeba posílení výdajových transferů na podporu zasažených odvětví i samotných pracovníků, ale také na kompenzaci zvýšených nároků zejména v oblasti zdravotní péče.

Celostátní daňové inkaso se vlivem propadu ve 2. čtvrtletí za celý loňský rok snížilo o 5,7 %.

Po dvou letech silného růstu se v roce 2020 celkové příjmy SR meziročně snížily o 3,1 %. Projevil se citelný výpadek celkových daňových příjmů (ve výši 46,5 mld. korun) i výběru pojistného na sociální zabezpečení (–11,3 mld.). Souhrnné celostátní inkaso daní (bez pojistného) na úrovni všech veřejných rozpočtů loni poprvé od roku 2009 meziročně kleslo o 5,7 %⁷¹. Zatímco v 1. čtvrtletí 2020 toto inkaso ještě rostlo (+4,6 %), ve 2. čtvrtletí nastal propad (–12,6 %). V následujícím kvartálu došlo k určité stabilizaci (+1,3 %), která i přes znovuzavedení protipandemických restrikcí ve zbývající části roku pokračovala (+0,3 %). Příjmovou stránku SR podpořil loni, podobně jako v roce 2019, silící příliv financí z rozpočtu EU a převod prostředků z privatizačního účtu.

Celostátní inkaso korporátní daně kleslo loni o osminu, nejvíce od roku 2009.

Na loňském poklesu celkových daňových příjmů SR se nejvíce podepsal propad výběru korporátní daně. Ten byl nižší o 15,1 mld. korun (za rok 2019 rostl o 6,0 mld.). Projevilo se především prominutí červnové daňové zálohy i možnost individuálního nastavení záloh daně (souhrnný vliv –20,3 mld.). Celostátní inkaso korporátní daně se meziročně snížilo o 12,2 %, tedy více než v roce 2013 (–5,7 %), ale současně mnohem méně než v krizovém roce 2009 (–34,5 %). Pozitivní bylo, že v samotném 4. čtvrtletí 2020 výběr daně meziročně vzrostl (+16 %). To mohlo souviset s oživením průmyslu. Nepříznivé výsledky hospodaření podniků v odvětvích služeb nejvíce zasažených protipandemickými restrikcemi se v inkasu korporátní daně zatím zdaleka plně neprojevíly⁷².

Výběr daně z příjmu fyzických osob byl v roce 2020 zásadně ovlivněn vyplacenými kompenzačními bonusy, resp. propadem ve 2. čtvrtletí. Ve 2. polovině roku daňové inkaso mírně rostlo.

Na dani z příjmu fyzických osob (FO) placené plátcí získal SR meziročně o 5,3 % (resp. 7,5 mld. korun) méně. Obdobným tempem se snižovalo i celostátní inkaso této daně, které tak kleslo poprvé za posledních jedenáct let⁷³. Klíčovou roli zde sehrála přímá podpora formou vyplacení kompenzačních bonusů, zejména OSVČ (v celkové výši 16,1 mld. korun), projevil se také vyšší počet osob pečujících o dítě v období uzavření škol, pokles zaměstnanosti i nižší dynamika růstu průměrných mezd v ekonomice. Celoroční inkaso bylo zásadně ovlivněno propadem ve 2. čtvrtletí 2020, v následujících dvou kvartálech inkaso meziročně mírně rostlo (+4 %). Příjem SR z ostatních daní od FO se v roce 2020 snížil o osminu. Inkaso daně z příznání (placené poplatníky) bylo nejnižší za poslední čtyři roky (4,6 mld. korun), hlavně vlivem prominutí části záloh daně (popřípadě jejich snížení) a také opětovným zvýšením výdajových paušálů. Naopak na příjmové dani FO vybírané srážkou získal SR meziročně o 3 % více⁷⁴. Na výši této daně měl vliv počet zkrácených pracovních úvazků (dohod o provedení práce) a také celková výše úspor domácností a změna klientských úrokových sazeb.

⁶⁹ Pokud není uvedeno jinak, vycházejí všechny údaje týkající se státního rozpočtu z dat Ministerstva financí o pokladním plnění.

⁷⁰ Deficit SR se jen během května prohloubil o 63,7 mld. korun, za listopad o dalších 67,5 mld.

⁷¹ Hloubka propadu v roce 2009 byla ovšem ve srovnání s loňským rokem více než dvojnásobná (–11,6 %).

⁷² V tomto segmentu jsou častěji zastoupeny malé a střední podniky, které vzhledem k velikosti tržeb nemusejí být mnohdy pravidelnými plátcí záloh daně. Jejich nepříznivé hospodářské výsledky se tak poprvé naplno projeví v inkasu až v létě 2021 (při ročním zúčtování daně).

⁷³ K hlubšímu meziročnímu poklesu výběru této daně došlo naposledy v roce 2008 (o 8,9 %). Zásadní vliv tehdy mělo zavedení rovné 15% daně ze superhrubé mzdy.

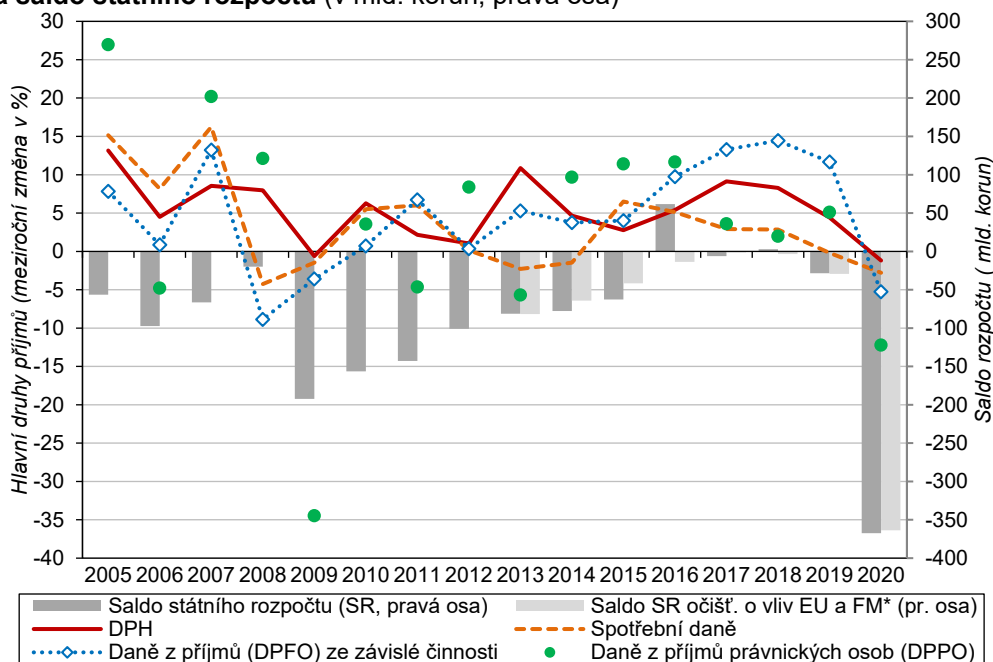
⁷⁴ Šlo o jedinou z objemově významnějších daní, jejíž výběr předčil v roce 2020 původní rozpočtové očekávání (dle zákona o státním rozpočtu schváleného 4. prosince 2019 s rozpočtovým schodkem 40 mld. korun).

Celostátní inkaso DPH loni mírně kleslo, poprvé od roku 2009.

Za poklesem inkasa spotřební daně stály nižší přepravní výkony, útlum turistického ruchu i opakované uzavírky pohostinských zařízení.

Celkové příjmy SR byly v roce 2020 negativně ovlivněny i propadem výběru majetkových daní (vlivem zrušení daně z nabytí nemovitých věcí s dopadem –11 mld. korun). Naopak vliv nepřímých daní byl loni menší. Z váhově dominantní daně – DPH – plynulo do SR meziročně o 1,2 % (resp. o 3,5 mld. korun) méně. K celoročnímu poklesu výběru daně (na úrovni všech veřejných rozpočtů) došlo naposledy v roce 2009. Loňské inkaso bylo kromě omezení provozoven ovlivněno i snížením sazeb daně u některých služeb (např. ve stravování). Maloobchodní tržby v běžných cenách oproti roku 2019 nepatrně rostly (+0,3 %). Celkové loňské inkaso SR ze spotřebních daní se snížilo o 2,5 % (resp. o 4 mld. korun), a to vinou meziročního výpadku ve 2. i 4. čtvrtletí (o 18,3 %, resp. 3,2 %). Citelná redukce přepravních výkonů (včetně tranzitní dopravy) se za celý rok 2020 odrazila v 8,2% propadu inkasa daně z minerálních olejů. K poklesu výběru této daně došlo poprvé od roku 2013. Vloni klesl i výběr daně z lihu (–5,7 %), a to navzdory zvýšení daňové sazby. Jako klíčová se totiž ukázala opakovaná uzavření pohostinských zařízení umocněná utlumeným příjezdovým cestovním ruchem po převažující část roku. Podobné faktory působily loni i na výběr daně z tabákových výrobků, který sice rostl (+6,4 %), ale i tak původní rozpočtová očekávání nenaplnil.

Graf č. 17 Celostátní inkaso vybraných daňových příjmů (meziročně v %) a saldo státního rozpočtu (v mld. korun, pravá osa)



*Saldo očištěné o prostředky na programy a projekty z rozpočtu EU (včetně finančních mechanismů), které byly předfinancovány ze SR a následně jsou propláceny z rozpočtů EU a FM.

Zdroj: MF ČR

Tempo růstu výdajů SR loni akcelerovalo na rekordních 18,8 %.

Více než polovina meziročního přírůstku běžných výdajů úzce souvisela s protipandemickými opatřeními.

Celkové výdaje SR meziročně vzrostly o 18,8 % (resp. 291 mld. korun), rekordním tempem v současném miléniu. Výdaje převýšily původní rozpočtová očekávání o 225 mld. Tempo výdajů sílilo čtvrtým rokem v řadě. K růstu loni přispěly hlavně běžné výdaje (+258 mld.). Více než polovina z jejich přírůstku šla na vrub výdajů spojených s kompenzačními opatřeními (podnikům, jednotlivcům i obcím) či podporou zatíženého zdravotního i sociálního systému⁷⁵. Meziroční tempo růstu běžných výdajů v průběhu roku sílilo – z 12,4 % v 1. čtvrtletí na 24,5 % v poslední čtvrtině roku. Z běžných výdajů za celý rok 2020 nejvíce vzrostly neinvestiční transfery podnikatelským subjektům (+84 %, resp. 49 mld. korun), v nichž se soustřeďovala významná část protipandemických podpůrných opatření (náhrada části mezd zaměstnanců v rámci programu Antivirus, podpora firem v nejvíce zasažených odvětvích, mimořádný mzdový růst v soukromých nemocnicích). Vzrostly i běžné transfery územním rozpočtům

⁷⁵ Šlo primárně o výdaje do zdravotnictví (54,8 mld. korun, zejména nákup ochranných prostředků v souvislosti s covidem-19, oddlužení vybraných nemocnic, posílení platby státu za státní pojištění a zvýšení osobních nákladů pracovníků ve zdravotnictví), dále o program Antivirus A + B (23,7 mld.), ošetrovné pro zaměstnance a OSVČ (12,0 mld.), jednorázovou kompenzací výpadku příjmů pro obce a města (13,4 mld.), navýšení prostředků na platy a odměny v sociálních službách a dalších vybraných oblastech veřejného sektoru mimo zdravotnictví (3,3 mld.) či další programy na přímou podporu zasažených firem i odvětví – např. COVID Nájemné (4,1 mld.) a COVID Ubytování (2,3 mld. korun).



<p>Svížně rostly i výdaje na platy, zejména v základním a středním školství. Projevilo se i jejich mimořádné posílení ve zdravotnictví.</p>	<p>(+40 mld.), primárně díky plánovanému navýšení výdajů na platy pracovníků základního a středního školství a též v oblasti sociální péče. Projevilo se ale i poskytování mimořádného příspěvku obcím na zmírnění dopadů poklesu daňových příjmů. Do fondů sociálního a veřejného zdravotního pojištění putovalo meziročně o 25 mld. více, zejména zásluhou navýšení plateb za tzv. státní pojištěnce. Shodně o 15 mld. posílily běžné výdaje na státní fondy (především do dopravní infrastruktury a zemědělství) i na příspěvkové organizace (oddlužení vybraných nemocnic a také mimořádné navýšení mzdových výdajů v lůžkové nemocniční péči). S protipandemickými opatřeními souvisely i vyšší výdaje na neinvestiční nákupy⁷⁶ (+11 mld.), primárně na pořízení ochranných pomůcek. Vyšší výdaje na platy v organizačních složkách státu (+6 mld.) zčásti souvisely s vyššími pracovními výkony ve vybraných oblastech (policie, armáda, hygienické stanice). Více než o pětinu vzrostly odvody vlastních zdrojů SR do rozpočtu EU (na 54 mld. korun).</p>
<p>Tempo růstu výdajů na sociální dávky posílilo. Jejich podíl na všech výdajích SR ale klesl čtvrtým rokem v řadě.</p>	<p>K růstu běžných výdajů SR loni významně přispěly sociální dávky, jejichž objem byl meziročně o 14,2 % (resp. 85,2 mld. korun) vyšší. Byť šlo o rekordní tempo v současném miléniu, podíl sociálních dávek na všech výdajích SR klesal čtvrtým rokem v řadě (na 37,3 %). Zatímco v 1. až 3. čtvrtletí 2020 byl jejich růst tažen nedůchodovými dávkami, v celoročním úhrnu se projevila dominantní role výdajů na důchody. Stalo se tak díky jednorázovému příspěvku (vyplacenému k důchodům v prosinci) ve výši 15 mld. korun. Výdaje na důchody tak při zohlednění pravidelné valorizace loni vzrostly o 10,2 %, nejvíce za posledních čtrnáct let. Počet příjemců důchodů se oproti konci roku 2019 snížil o 0,6 %, zčásti patrně vinou zvýšené úmrtnosti. I příjmy důchodového pojištění se loni snížily (o 2,1 %) – poprvé od roku 2009, kdy pokles činil dokonce 3,0 %. Zásadní roli zde sehrála opatření na podporu drobných podnikatelů i zaměstnavatelů⁷⁷. Projevila se rovněž zhoršená situace na trhu práce (snížení zaměstnanosti, zvolnění růstu průměrných mezd). Saldo důchodového účtu⁷⁸ se tak po třech přebytkových letech vrátilo k deficitu (35,9 mld. korun), nejvyššímu za posledních šest let.</p>
<p>Výdaje na důchody akcelerovaly, příjmy důchodového pojištění naopak klesly, poprvé od roku 2009.</p>	<p>SR vydal loni oproti roku 2019 více i na prakticky všech ostatních významnějších druzích sociálních dávek. Dávky nemocenského pojištění akcelerovaly (+42 %, resp. 55,4 mld. korun), primárně vlivem výplaty ošetřovného poskytovaného z důvodu uzavření škol a jiných zařízení. Projevil se ale také nárůst celkové nemocnosti⁷⁹ i vyšší počet proplacených dnů vlivem zrušení karenční doby. Vzrostly i objemově významné výdaje na státní sociální podporu (+36,5 %), takřka výhradně vlivem zákonného navýšení rodičovského příspěvku, neboť čerpání příjmově testovaných dávek (přídavky na děti, příspěvek na bydlení) dále kleslo. O desetinu posílily loni i dlouhodobě rostoucí dávky sociální péče, poprvé od roku 2014 i vlivem vyššího objemu vyplacených dávek hmotné nouze (+8,6 %). Na podpory v nezaměstnanosti vydal stát více již druhým rokem v řadě (v úhrnu o 2,4 mld. korun).</p>
<p>K růstu ostatních sociálních dávek přispěla nejvíce výplata ošetřovného, růst nemocnosti a navýšení rodičovského příspěvku.</p>	<p>Kapitálové výdaje SR vzrostly meziročně skoro o čtvrtinu. Dosáhly 172,7 mld. korun a téměř dorovnal rekordní výši z roku 2015, kdy vrcholilo čerpání na konci programového období EU. K loňskému růstu přispělo bezmála ze tří čtvrtin posílení investic z národních zdrojů (na 101 mld. korun). Klíčovou roli měl růst výdajů do oblasti dopravní infrastruktury (+18 mld.). Podíl investic na všech výdajích SR se zvyšoval třetím rokem v řadě a činil 9,4 %. To souvisí i s blížícím se koncem čerpání „evropských“ investic v současném programovém období. Celkové příjmy SR z rozpočtu EU dosáhly loni 145,9 mld. korun a meziročně posílily o pětinu. Stála za tím vyšší alokace do strukturálních fondů (+13 mld.) a též do fondu soudržnosti (+10 mld.). I přes významné navýšení plateb do unijního rozpočtu celkové kladné saldo ČR s rozpočtem EU vzrostlo na 85,7 mld. korun, tedy na nejvyšší hodnotu za poslední čtyři roky.</p>
<p>Podíl investic na všech výdajích SR svižně rostl třetím rokem v řadě. Stále více se prosazovalo financování z národních zdrojů. Čistá pozice ČR vůči rozpočtu EU loni vzrostla na 86 mld. korun.</p>	

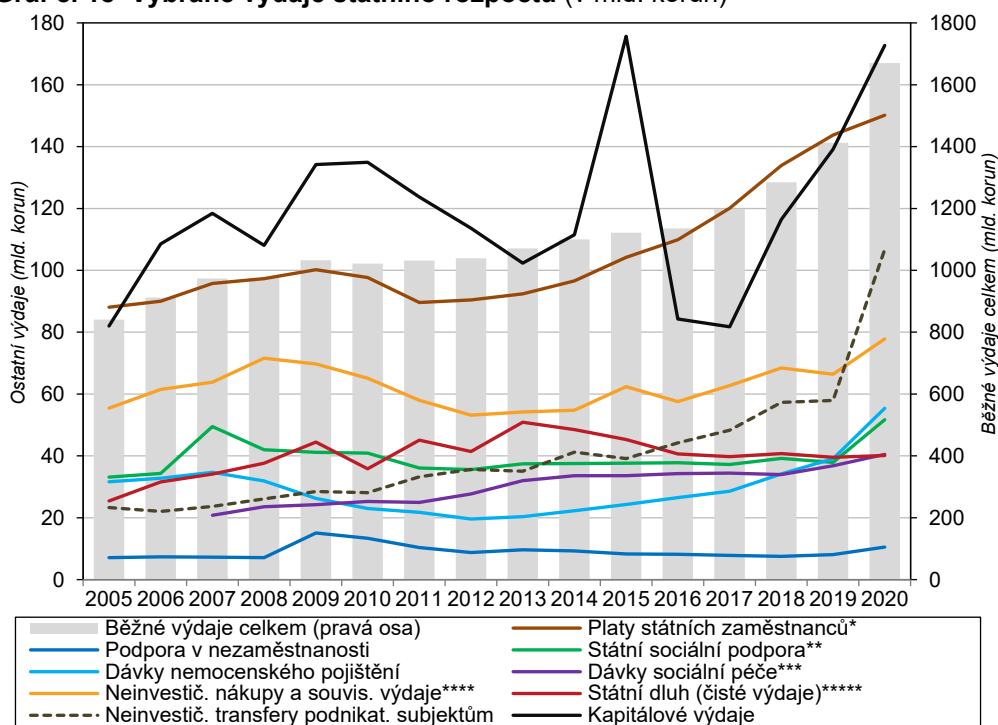
⁷⁶ Celkové výdaje na neinvestiční nákupy (bez výdajů na obsluhu státního dluhu) loni dosáhly 78 mld. korun, a překonaly tak dosud rekordní výši z roku 2008 (72 mld.). Tyto výdaje byly v první polovině poslední dekády ve vazbě na úsporná opatření významně redukovány.

⁷⁷ Šlo o zrušení minimálních záloh pro OSVČ na sociální pojištění s odhadovaným rozpočtovým dopadem ve výši 7,4 mld. korun a dále o prominutí pojistného na sociální zabezpečení a politiku zaměstnanosti placeného zaměstnavatelem (13,3 mld.).

⁷⁸ Vyjadřuje rozdíl mezi příjmy a výdaji na důchody ze SR. Ve výdajích nejsou zahrnuty prostředky na správu systému důchodového pojištění.

⁷⁹ Z údajů ČSSZ o dočasně pracovní neschopnosti plyne, že zatímco v 1. čtvrtletí 2020 počet pronesaných dnů meziročně klesl o 1,5 %, ve 2. čtvrtletí vzrostl o 15,8 % a v následujícím kvartálu o 13,4 %.

Graf č. 18 Vybrané výdaje státního rozpočtu (v mld. korun)



*Pokrývají výdaje na platy v organizačních složkách státu. Nezahrnují například mzdové výdaje na regionální školství.
 **Zahrnuje i dávky péčovské péče.
 ***Zahrnuje dávky pomoci v hmotné nouzi, dávky osobám se zdravotním postižením, příspěvek na péči dle zákona o soc. službách.
 ****Obsahují zejména výdaje na nákup služeb, materiálů, energií či ostatních služeb (například výdaje na opravy a udržování).
 *****Odpovídá saldu rozpočtové kapitoly Státní dluh. Je tvořen čistými úrokovými výdaji a též poplatky. Zdroj: MF ČR, MPSV

Státní dluh vzrostl loni o čtvrtinu, tedy více než v letech 2009 i 2010.

Úrokové výdaje na státní dluh v posledních letech stagnovaly.

Deficit hospodaření ústředních vládních institucí se citelně prohloubil. Místní vládní instituce i zdravotní pojišťovny si udržely přebytek.

Schodek hospodaření i nárůst míry zadlužení v ČR patřily v rámci zemí EU k mírnějším.

Silně rostoucí potřeba financování související s nutností pokrýt krizový schodek SR vyústila v akceleraci výše státního dluhu. Ta činila na konci loňského roku 2 050 mld. korun, meziročně narostla o čtvrtinu⁸⁰. Klíčovými dluhovými nástroji byly tradičně emise středně- a dlouhodobých státních dluhopisů, jež loni dosáhly rekordních 600 mld. korun. Více než tři čtvrtiny z této emise připadaly jen na 1. pololetí 2020. Dluhopisy poptávaly zejména tuzemské finanční instituce, které tak na konci roku držely již téměř dvě třetiny z celkových domácích státních dluhopisů. Na nerezidenty připadalo 31 %, nejméně za poslední čtyři roky. Výpůjční potřeba státu byla loni takřka výhradně soustředěna na domácí trh. Korunová hodnota vnějšího dluhu se tak již sedmým rokem v řadě snížila (loni o 6 %). Vnější dluh tvořil na konci 4. čtvrtletí 2020 jen 8,2 % souhrnného státního dluhu. Čisté výdaje SR na obsluhu státního dluhu činily loni 40,1 mld. korun a meziročně stagnovaly (již počtvrté v řadě). Projevil se pokles výnosů dluhopisů i vliv snížení úrokových sazeb ze strany ČNB.

Sektor vládních institucí (VI) v ČR hospodařil v 1. až 3. čtvrtletí 2020 se schodkem 195 mld. korun. Příjmy VI meziročně klesly o 2,8 %, růst výdajů vystoupal na 10,7 % (v obou případech šlo o rekordní tempa za poslední dekádu). Saldo hospodaření se meziročně zhoršilo ve všech subsektorech VI, nejvíce však u ústředních VI, jež nesly drtivou většinu nákladů spojených s protipandemickými opatřeními. Zdravotní pojišťovny i místní VI přebytekové hospodaření udržely, zčásti díky nižší investiční aktivitě. Sezónně očištěné saldo hospodaření sektoru VI propadlo za tři čtvrtletí na -4,5 % HDP. Zaznamenalo tak první deficit po pěti letech a zároveň nejhorší výsledek od roku 2009 (-5,5 %). Šlo ovšem stále o lepší hodnotu než v EU (-6,6 %) či ve všech středoevropských státech (např. Německo -4,6 %, Polsko -8,5 %). Takto hluboké deficitní hospodaření se muselo odrazit v dluhové akceleraci. Míra zadlužení v EU překonala během loňska rekordní úroveň z roku 2014, na konci 3. čtvrtletí 2020 se těsně přiblížila 90 % HDP. Meziročně vzrostla ve všech zemích Unie – více než o 15 p. b. na Kypru, v Itálii, Řecku, Španělsku a Francii. Nárůst v Česku (+6,9 p. b., na 38,4 % HDP) byl slabší než v celé EU (+10,6 p. b.). I díky tomu patřila ČR stále do čtveřice nejméně zadlužených ekonomik EU.

⁸⁰ V krizovém roce 2009 narostl státní dluh „jen“ o 18 %, v následujícím roce o 14 %.

