

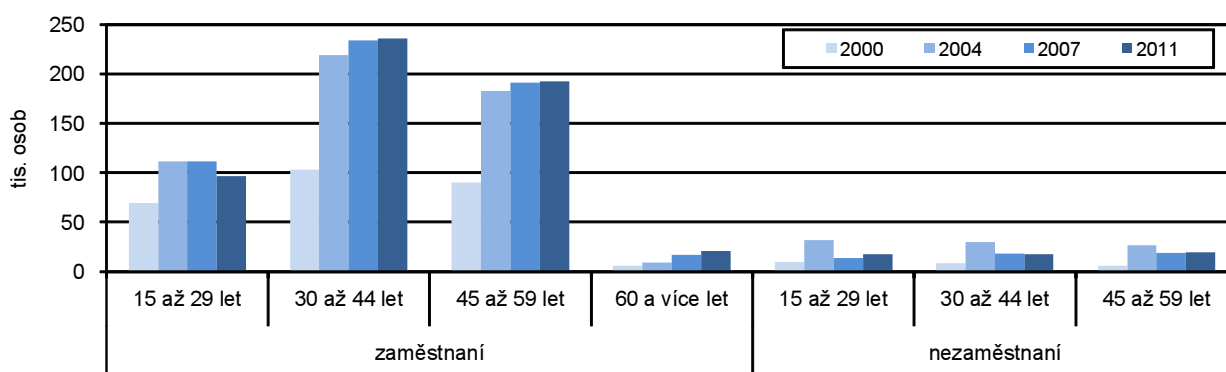
2. SOCIÁLNÍ VÝVOJ

Míra ekonomické aktivity stagnuje, stoupá počet pracujících na vlastní účet

Počet obyvatel ve věku 15 let a více se od roku 2006 zvyšoval až do roku 2009. V roce 2010 došlo k poklesu o více než 3 tisíce proti roku 2009 a v roce 2011 proti předchozímu roku to bylo téměř o 5 tisíc. Dlouhodobá tendence snižování počtu obyvatel se základním vzděláním v roce 2011 nepokračovala a počet obyvatel se střední školou bez maturity dokonce v posledním sledovaném roce mírně vzrostl (o 1,3 bodu). Počet vysokoškolsky vzdělaných osob dosáhl maxima v roce 2010 a v následujícím roce mírně klesl o 0,4 %.

V roce 2011 poklesl počet pracujících na 602 tisíc osob, což je nejnižší počet ve sledovaném období šesti po sobě jdoucích let a proti roku předchozímu se snížil o 0,4 %. Přitom celkový počet osob zaměstnaných v NH vzrostl proti roku 2010 o 2,7 tisíc (o 0,5 %). Co se týká zaměstnaných žen v NH, tak proti loňskému roku se snížil jejich počet o 26 tisíc (o 9,9 %). Míra celkové zaměstnanosti v roce 2011 stoupla o 0,5 bodu proti předchozímu roku a činila 51,4 %. Přesto se Moravskoslezský kraj zařadil na poslední místo mezi 14 kraji ČR. Míra zaměstnanosti žen od roku 2010 stoupla o 0,6 %. Míra ekonomické aktivity byla v roce 2006 stejná jako v roce 2007, v roce 2009 činila 57,6 % a od roku 2010 se snížila a zůstala na stejné úrovni i v roce 2011 a činila 56,7 %. Míra ekonomické aktivity mužů měla stoupající tendenci, avšak v posledním sledovaném roce klesla o 0,8 %. U žen dosáhla v roce 2011 hodnoty 43,1 %, což bylo o 0,6 % více než v předešlém roce.

Graf 7 Ekonomicky aktivní v Moravskoslezském kraji



Obecná míra nezaměstnanosti se opět dostala na jednomístné číslo

Nejméně nezaměstnaných bylo v roce 2008, což bylo něco málo přes 45 tisíc osob. Hospodářská krize se projevila zvyšováním počtu nezaměstnaných v letech 2009 a 2010 na více než 61 tisíc. Naopak v roce 2011 došlo ke snížení o více než 5 tisíc. Počet nezaměstnaných žen ale vzrostl proti předchozímu roku o více než tisíc. Obecná míra nezaměstnanosti se v roce 2011 proti roku 2010 snížila a činila 9,3 %. Míra nezaměstnanosti mužů klesla až na 7,8 %, když v předešlých dvou letech vždy rostla, naopak nezaměstnanost žen dále rostla a v roce 2011 již činila 11,2 %, což téměř odpovídalo roku 2007.

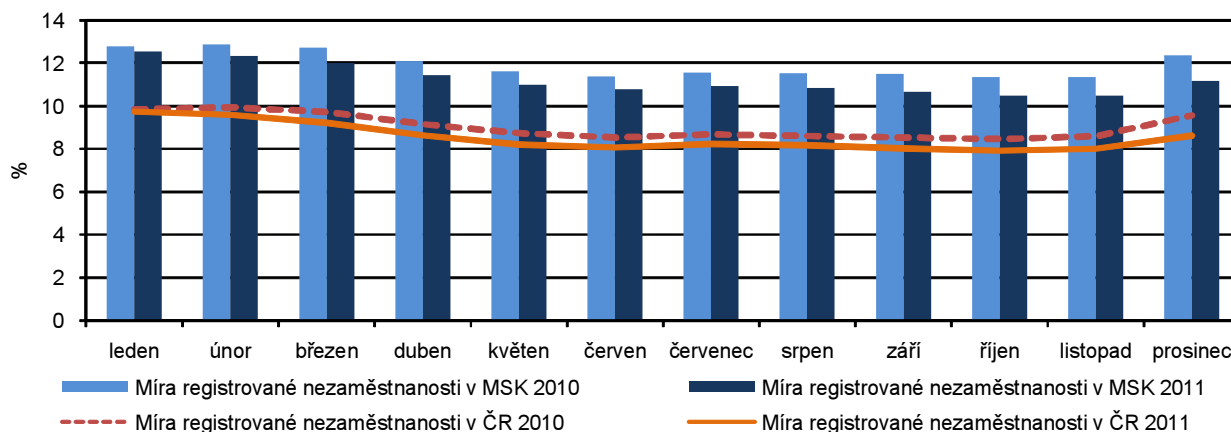
Počet ekonomicky neaktivních se v roce 2011 proti roku 2006 zvýšil o více než 5,5 tisíce. Důchodci v roce 2011 představovali téměř 63 % ekonomicky neaktivních a od roku 2006 se jejich počet zvýšil o 11 tisíc osob. Počet studujících se v roce 2011 proti roku 2006 snížil o více než 10 tisíc studentů.

I když registrovaná míra nezaměstnanosti po dvou letech klesla, míra dlouhodobé nezaměstnanosti stále stoupá

Roky 2009 a 2010 zaznamenaly dramatický nárůst registrované nezaměstnanosti - 12,36 % v roce 2010. V roce 2011 to bylo již o 1,17 procentního bodu méně. Nejvyšší nárůst byl v roce 2009 proti roku 2008, a to 3,66 bodu. Úřady práce v Moravskoslezském kraji ke

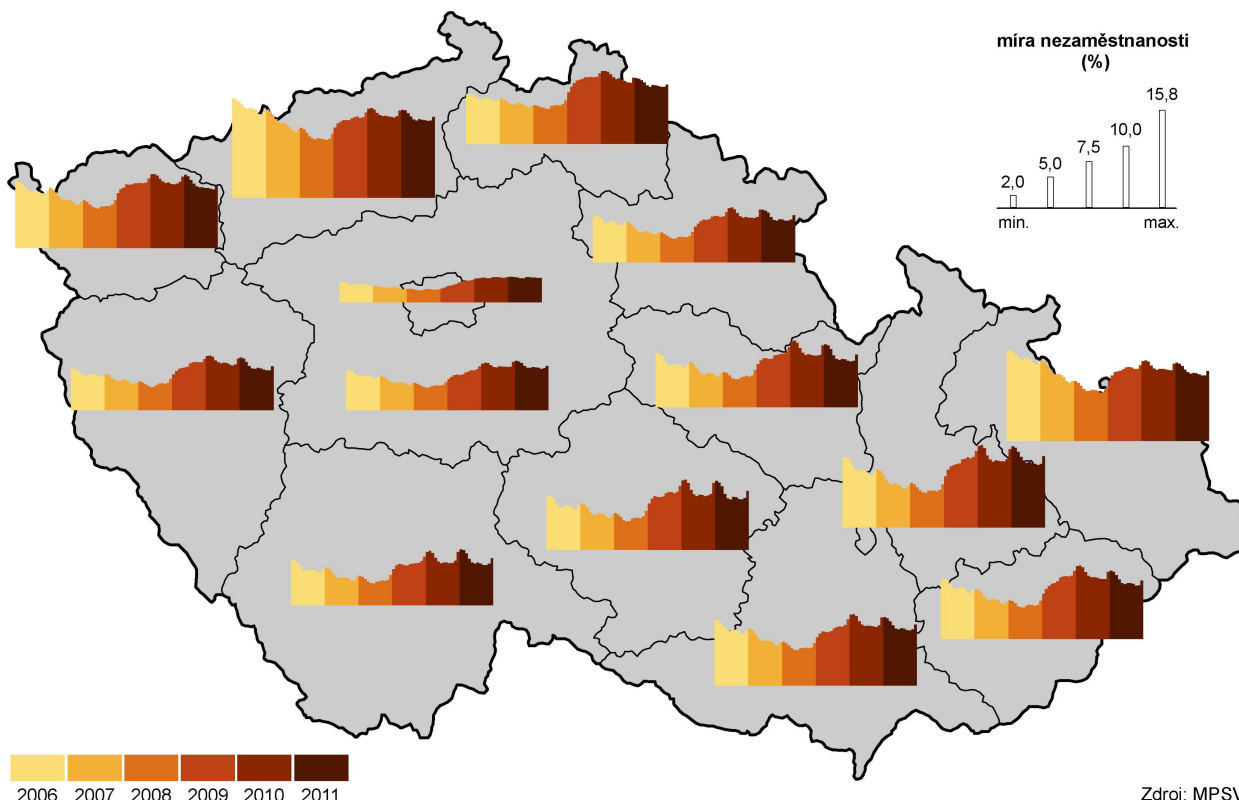
konci roku 2011 evidovaly více než 75 tisíc nezaměstnaných osob, což bylo o 5,8 tisíc osob méně než ve stejném období roku 2010. Dlouhodobá nezaměstnanost se v roce 2011 vrátila na úroveň roku 2007 kdy činila 5,0 %. V mezikrajském srovnání je 13. nejvyšší v ČR (za Moravskoslezským krajem už je jen Ústí nad Labem, toto pořadí si oba kraje udržují již mnoho let).

Graf 8 Míra registrované nezaměstnanosti v Moravskoslezském kraji v jednotlivých měsících



Zdroj: MPSV ČR

Míra registrované nezaměstnanosti v krajích v letech 2006 až 2011 (stav ke konci jednotlivých měsíců)



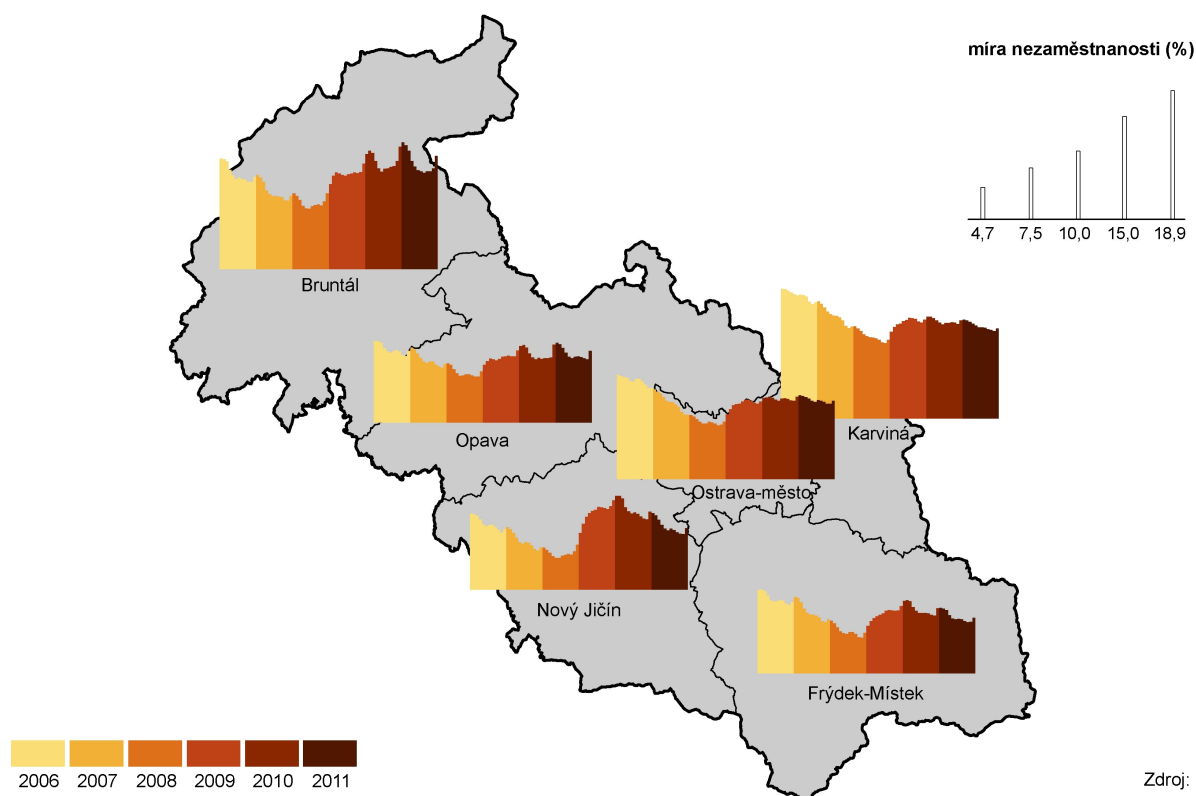
Zdroj: MPSV

V roce 2011 došlo k poklesu počtu uchazečů na 1 volné pracovní místo téměř o třetinu

Počet nezaměstnaných žen v roce 2011 klesl ve srovnání s rokem 2010 téměř o 3 tisíce osob, počet dosažitelných uchazečů se snížil o téměř 8 tisíc osob. Klesl počet osob s nárokem na podporu v nezaměstnanosti téměř o 6 tisíc osob proti roku 2010. Průměrný věk nezaměstnaných osob činil 40,2 let. Podle dosaženého vzdělání rostl po krizi počet nezaměstnaných ve všech kategoriích, jak se základním

a středním vzděláním, tak i vysokoškolským. V posledním sledovaném roce 2011 byl tento trend vystřídán poklesem u všech kategorií. Úřady práce evidovaly v roce 2009 nejvyšší nárůst počtu uchazečů připadajících na jedno volné pracovní místo (29,2). V roce 2011 to bylo jen 18,0 osob, což bylo o 30,5 procent méně než v předchozím roce. Druhý nejvyšší podíl uchazečů o zaměstnání ve věkové kategorii nad 50 let v ČR byl zaznamenán v okrese Frýdek-Místek (30,1 %, podíl v ČR byl 26,0 %). Důvodem nezaměstnanosti této věkové skupiny je zejména ztráta zaměstnání v období, kdy ještě nesplňují podmínky pro přiznání starobního důchodu, ale většina zaměstnavatelů již o ně nemá zájem z důvodu nízké přizpůsobivosti změnám na trhu práce.

Míra registrované nezaměstnanosti v okresech Moravskoslezského kraje v letech 2006 až 2011 (stav ke konci jednotlivých měsíců)



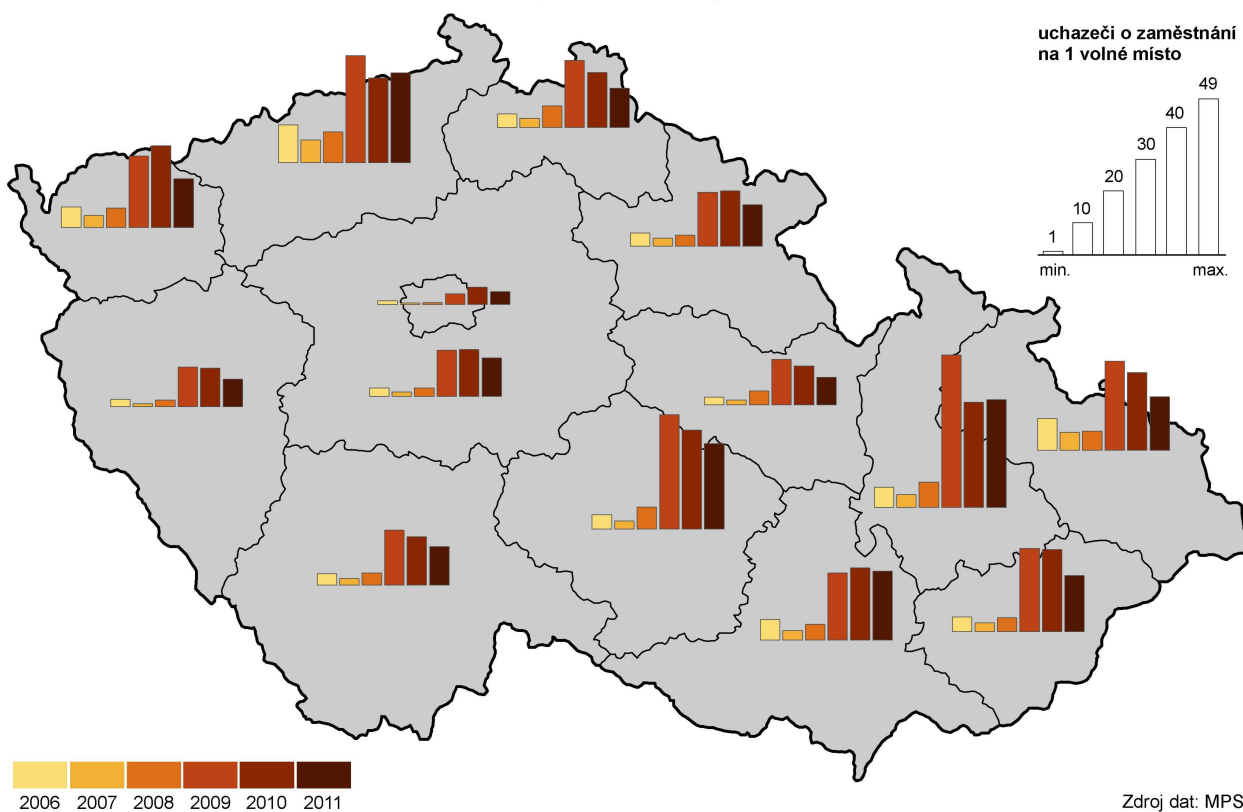
Moravskoslezský kraj má dlouhodobě nejvyšší míru registrované nezaměstnanosti hned po Ústeckém a Olomouckém kraji

Při srovnání míry registrované nezaměstnanosti dlouhodobě zaujímá Moravskoslezský kraj 13., respektive poslední tři roky 12. místo mezi čtřnácti kraji ČR. Nejhůře z šesti okresů kraje je na tom okres Bruntál (16,49 %), který k 31. 12. 2011 byl na 76. místě ze 77 okresů v ČR, dále okres Karviná (13,09 %) na 71. místě a Ostrava - město (10,43 %) na 61. místě. Nejlépe si z okresů Moravskoslezského kraje vede okres Frýdek-Místek (8,12 %) na 29. místě. Volných pracovních míst bylo v roce 2011 něco málo přes 4 tisíce. Nejvíce ve sledovaném období jich bylo v roce 2007, a to více než dvakrát tolik.

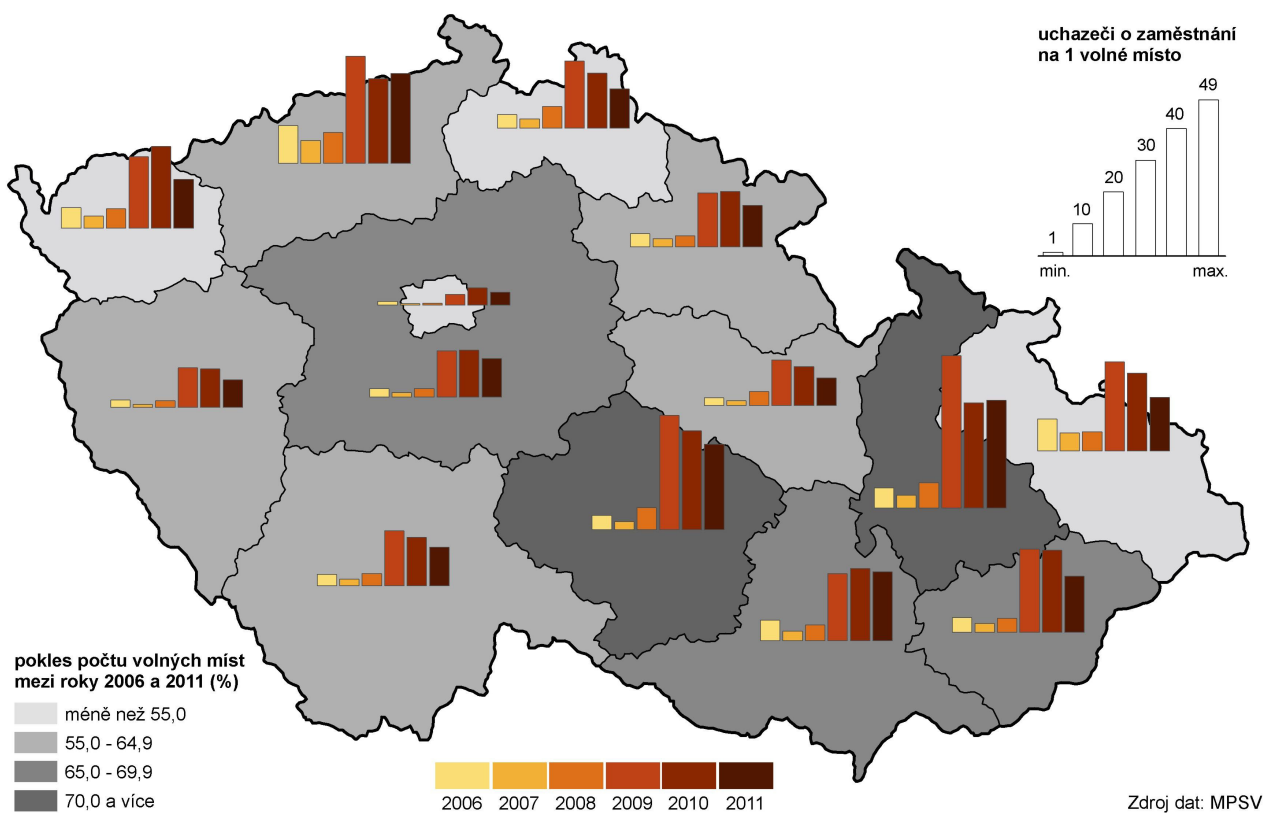
Na aktivní politiku zaměstnanosti, zejména na veřejně prospěšné práce, bylo vynaloženo více než 10,1 % z částky určené pro celou ČR

Nástroje aktivní politiky realizované na úřadech práce přispívají ke snižování nezaměstnanosti nebo zvýšení zaměstnanosti v regionech, zejména problémových skupin uchazečů o zaměstnání. Cílem programu veřejně prospěšných prací je zachování pracovní aktivity uchazečů o zaměstnání před nalezením trvalého zaměstnání. Jednalo se především o organizování prací pro nequalifikované a problémové uchazeče (dlouhodobě nezaměstnané uchazeče, obtížně umístitelné). Jedná se zejména o úklidové a pomocné práce a dále také pečovatelské a ošetrovatelské činnosti v charitativní a sociální oblasti.

Uchazeči o zaměstnání na 1 volné pracovní místo v krajích v letech 2006 až 2011 (stav k 31. 12.)



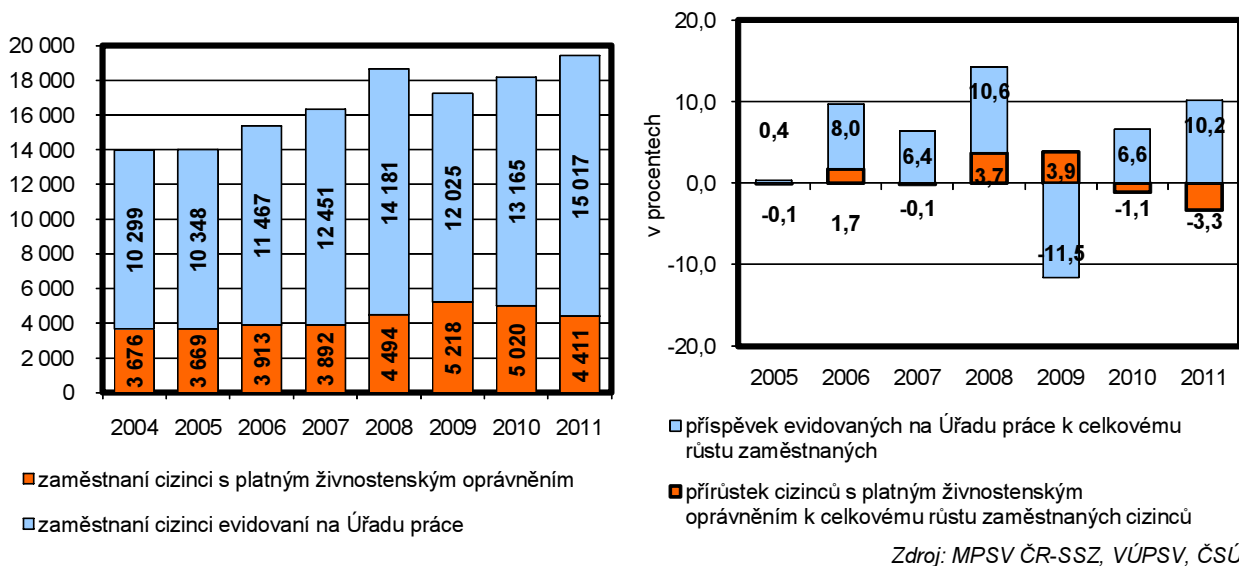
Volná pracovní místa v krajích v letech 2006 až 2011 (stav k 31. 12.)



Zaměstnaných cizinců každým rokem přibývá

Naopak klesá počet cizinců zaměstnaných ze zemí mimo EU, nejvíce jich bylo zaměstnaných v roce 2008 a v posledních třech letech dochází k jejich poklesu na 3,8 tisíce v roce 2011. Podíl zaměstnaných cizinců na pracovní síle v Moravskoslezském kraji k 31.12 2011 byl 3,0 %. Meziroční nárůst je 0,2 bodu s výjimkou roku 2009. S tímto podílem zaměstnaných cizinců na pracovní síle Moravskoslezský kraj zaujímá 11. místo mezi 14 kraji ČR. Za posledních šest let bylo nejvíce nezaměstnaných cizinců v roce 2011, a to 15 tisíc osob. Nejvíce nezaměstnaných cizinců s platným živnostenským oprávněním bylo v roce 2009 a to více než 5 tisíc osob.

Graf 9 Zaměstnaní cizinci a jejich vývoj v Moravskoslezském kraji (k 31.12.)

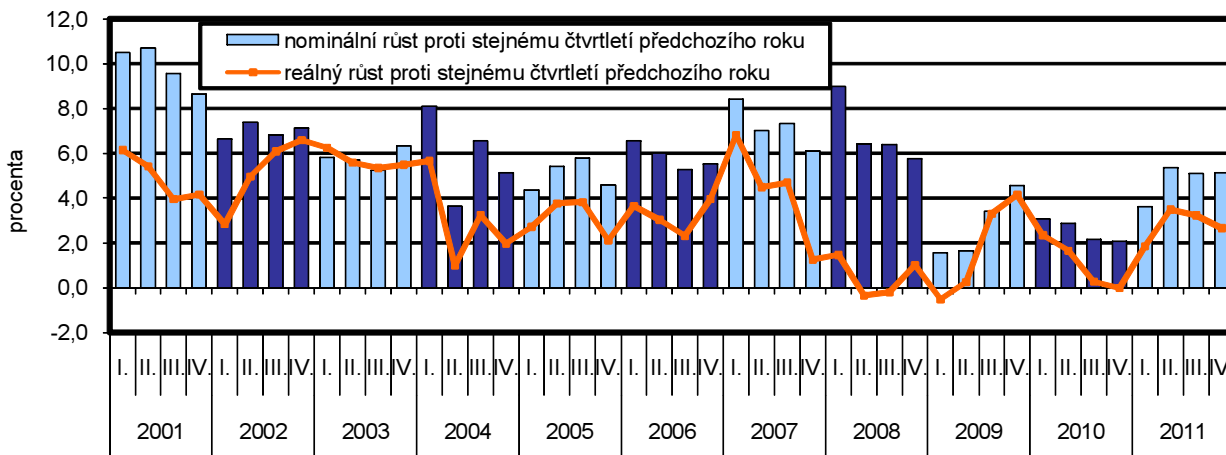


Zdroj: MPSV ČR-SSZ, VÚPSV, ČSÚ

Průměrná nominální hrubá měsíční mzda roste, i v reálném vyjádření

V roce 2010 (údaje roku 2011 nejsou k dispozici) bylo v Moravskoslezském kraji dosaženo nominální průměrné hrubé měsíční mzdy ve výši 24 554 Kč, což znamená 2,9% meziroční růst. Ženy dosáhly v roce 2010 mzdy ve výši 20 721 Kč, což je téměř o čtvrtinu méně než muži. Faktorem ovlivňujícím reálnou výši mzdy je i zvyšující se cenová úroveň (inflace) vyjádřená indexem spotřebitelských cen. Koncem roku 2010 se inflace vyšplhala na 101,5 %. Celková průměrná reálná mzda tak meziročně vzrostla o 1,4 %.

Graf 10 Růst nominálních a reálných mezd v Moravskoslezském kraji



¹⁾ průměrné hrubé měsíční mzdy zaměstnanců (přepočtené osoby) podle místa pracoviště

I medián mezd roste

Medián mezd (průměr, kdy 50 % mezd je vyšších) v roce 2010 u mužů dosáhl hodnoty 24 026 Kč, což bylo téměř o 5 tisíc více než u žen v témže roce. Ve výchozím roce sledovaného období v roce 2006 zaujímal Moravskoslezský kraj s mediánem mezd 5. místo v ČR a v roce 2010 to bylo místo šesté.

Nejvyšší hrubá měsíční mzda podle hlavních tříd CZ-ISCO v Moravskoslezském kraji v roce 2011 byla ve třídě řídicí pracovníci a to 49 609 Kč a dále pak specialisté, kteří pobírali průměrně 32 099 Kč. Nejnižší byla naopak ve třídě pomocní a nekvalifikovaní pracovníci, kde činila 13 659 Kč a pak u pracovníků ve službách a prodeji 15 244 Kč.

Počet příjemců důchodů každým rokem roste...

a to jak celkem tak i příjemců starobních důchodů a předčasného důchodu. Počet žen, které pobíraly starobní důchod, se od roku 2006 každoročně zvyšoval a v roce 2011 činil více jak 107 tisíce proti 95 tisícům mužů. Průměrná měsíční výše důchodu celkem dosáhla v roce 2011 výše 10 311 Kč, muži pobírali průměrně 11 387 Kč a ženy 9 574 Kč. Starobní důchod dosáhl v roce 2011 celkem 10 619 Kč. Ženy pobíraly důchod v průměrné výši 9 190 Kč, což je o 3 tisíce méně než muži. Podíl průměrné výše starobního důchodu na mzdovém mediánu představoval v posledním sledovaném roce 49,2 %, což bylo o 2,6 bodu více než v roce 2010.

Do předčasného důchodu odchází stále více osob

Do předčasného důchodu celkem odešla v roce 2011 téměř pětina všech příjemců starobního důchodu. Muži odcházejí méně často než ženy, ale trend u obou pohlaví od roku 2006 stoupá. Podíl příjemců předčasného starobního důchodu na počtu příjemců plného starobního důchodu v roce 2011 celkem představoval 31,9 % (o 8,9 procentních bodů více než v roce 2006). Tímto podílem se Moravskoslezský kraj řadí na 12. místo ze 14 krajů v ČR. Ještě vyšší podíl příjemců předčasného starobního důchodu na počtu příjemců plného starobního důchodu je pak v kraji Pardubickém a Vysočina. Z šesti okresů Moravskoslezského kraje došlo k nejvyššímu nárůstu podílu příjemců předčasného důchodu na počtu příjemců starobního důchodu v roce 2011 proti roku 2006 v okrese Opava (o 10,7 %) a Bruntál (o 10,0 %), naopak nejnižšímu v okrese Ostrava – město (o 6,7%).

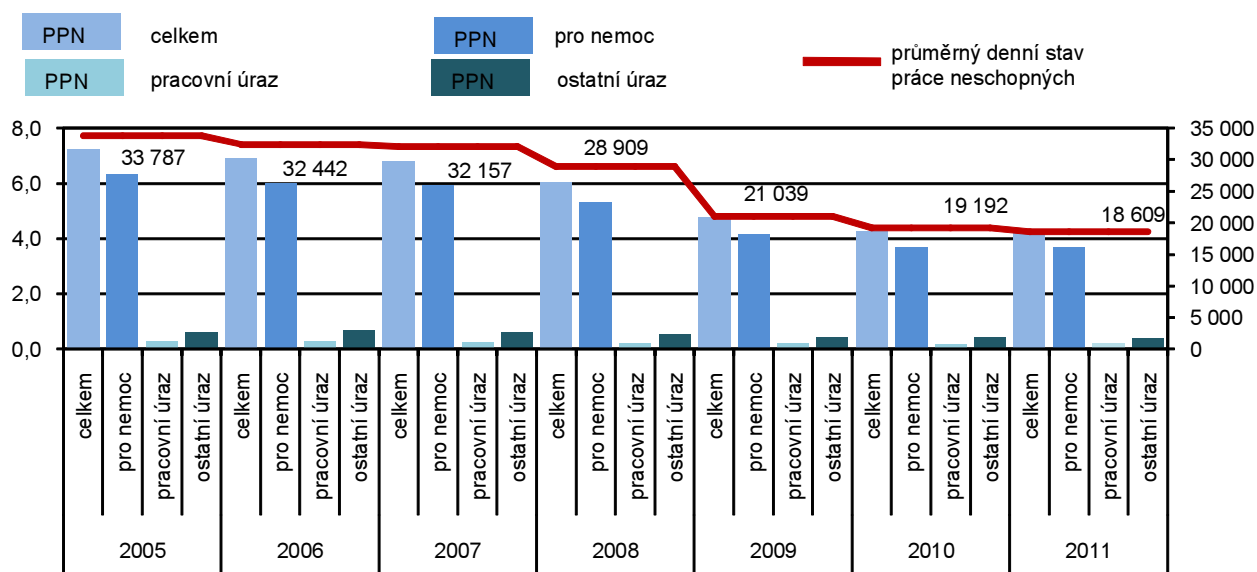
Roste počet dětí v MŠ, ale klesá počet žáků ZŠ a studentů SŠ

Do mateřských škol nastoupilo k 30. 9. 2011 celkem 39 333 dětí, což bylo od roku 2006 nejvíce (o více než 5 tisíc více). Opačný trend je u počtu žáků základních škol, který má od roku 2006 sestupný trend. V posledním sledovaném roce nastoupilo do základních škol o více než 15 tisíc žáků méně než v roce 2006. Na středních školách (včetně konzervatoří) studovalo v roce 2011 celkem přes 57 tisíc studentů. Trend počtu studentů kopíruje počty žáků základních škol. Na vyšších odborných školách studovalo 1 781 studentů, což bylo o 53 více než v předchozím roce. Studentů vysokých škol (s trvalým pobytem v kraji) bylo ke konci roku 2011 více než 45 tisíc, což bylo o 2,4 % méně než v předešlém roce.

Dávky nemocenského pojištění se od roku 2007 zmenšily na polovinu

Výdaje na dávky nemocenského pojištění dosáhly svého maxima během sledovaného období v roce 2007, dosáhly více než 4 mld. Kč a v roce 2011 klesly téměř na polovinu na 2,4 mld. Kč. Tento stav ovlivnila nejvíce změna výpočtu dávek nemocenského pojištění. Nejvyšší podíl z této částky připadl v roce 2011 na nemocenské dávky 71,5 % (v roce 2010 to bylo 73,7 %), peněžitou pomoc v mateřství 25,5 % (v roce 2010 to bylo 24,5 %) a dále ošetřovné 3,0 % (v roce 2010 to bylo 1,8 %).

Graf 11 průměrné procento pracovní neschopnosti (PPN) a průměrný denní stav práce neschopných v Moravskoslezském kraji



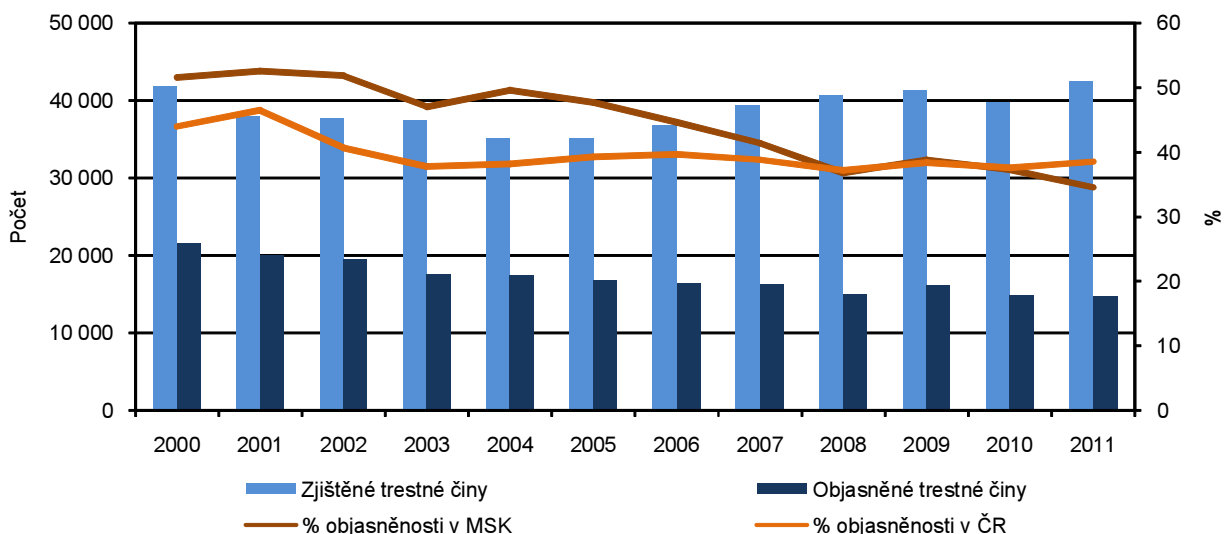
Počet lékařů roste, naopak počet lůžek v nemocnicích klesá

Počet lékařů v Moravskoslezském kraji roste, v roce 2011 jich bylo 4 924. Počet lékařů na 1 000 obyvatel od roku 2006 roste a činil 4,0 v roce 2011. Počet lůžek v nemocnicích naopak klesal, od roku 2006 o více než 1 tisíc. Stejný klesající trend má počet hospitalizovaných pacientů. Průměrná ošetrovací doba se od roku 2006 snížila o 1 den a v roce 2011 činila 6,6 dne.

Počet zjištěných trestných činů meziročně stoupl, objasněnost dlouhodobě spíše klesá

V posledním sledovaném roce přesáhl počet zjištěných trestných činů 42 tisíce, což bylo zvýšení proti předešlému roku o 6,9 %. Počet trestných zjištěných činů stoupl v roce 2011 na 34,5 případů na 1 000 obyvatel, když rok předtím bylo zjištěno 31,9 případů. Počet objasněných trestných činů v posledních dvou letech byl téměř stejný, a to více než 14,5 tisíce.

Graf 12 Celková kriminalita v Moravskoslezském kraji



Dopravní nehodovost má pozitivní vývoj Počet dopravních nehod od roku 2006 klesl o více než polovinu na 8 701 v roce 2011. Počet usmrcených osob při dopravních nehodách v roce 2011 výrazně klesl a činil 70 osob. V předchozích letech se pohyboval kolem devadesáti a v roce 2007 to bylo nejvíce a to bylo 108 osob. Rovněž se snižovaly ve sledovaném období škody způsobené při dopravních nehodách a to z téměř 744 tis. Kč v roce 2006 na téměř 414 tis. Kč v roce 2011.