

### 3. Domácnosti a bydlení seniorů

Údaje o domácnostech jsou zpracovány z výsledků sčítání podle zápisů na bytovém listu. Osoby žijící v jednom bytě zde zaznamenaly příbuzenské a jiné vztahy v rámci jedné hospodařící domácnosti. **Bytovou domácnost** tvoří osoby žijící společně v jednom bytě. **Hospodařící domácnost** tvoří osoby, které společně hospodaří, tj. společně hradí výdaje domácnosti, jako je strava, náklady na bydlení aj. Společné hospodaření se vztahuje i na děti, které do příslušné domácnosti patří, i když samy na výdaje domácnosti nepřispívají. Součástí rodinných domácností tvořených 1 rodinou mohou být i další jednotlivé osoby, pokud s rodinou společně hospodaří.

Za **domácnosti seniorů** jsou považovány všechny hospodařící domácnosti tvořené jednou rodinou (úplnou, neúplnou), domácnosti jednotlivců nebo domácnosti prarodičů s vnoučaty, a to vždy v případě, že osoba v čele domácnosti je ve věku 65 let a více.

Podle výsledků SLDB 2011 bylo v Jihomoravském kraji **473,5 tisíc hospodařících domácností**. Podle způsobu bydlení žilo 468,6 tisíc hospodařících domácností v bytech, 4,7 tisíc domácností mimo byty (nouzová obydlí, chaty, chalupy) a 228 hospodařících domácností žilo v zařízeních (svobodárny, domovy důchodců, ubytovny, koleje).

Z celkového počtu domácností hospodařících v bytech bylo 420,8 tisíc bytových domácností, v nichž byla pouze 1 hospodařící domácnost; ve 20,7 tisících bytových domácnostech byly 2 hospodařící domácnosti (celkem 41,4 tisíc hospodařících domácností) a 1,9 tisíc bytových domácností bylo tvořeno 3 a více hospodařícími domácnostmi (v součtu 6,4 tisíc hospodařících domácností).

Podle typu bylo v kraji 233,5 tisíc hospodařících domácností tvořených jednou úplnou rodinou, 62,1 tisíc domácností tvořených jednou neúplnou rodinou, 10,5 tisíc hospodařících domácností bylo tvořeno dvěma a více rodinami, 145,1 tisíc domácností byly domácnosti jednotlivců a vícečlenných nerodinných domácností bylo 22,2 tisíc (z tohoto počtu bylo 2,6 tisíc domácností prarodičů s vnoučetem).

### Struktura domácností

**V Jihomoravském kraji bylo v roce 2011 podle výsledků sčítání téměř 120 tisíc domácností seniorů. Největší část seniorských domácností tvořily domácnosti jednotlivců a domácnosti tvořené úplnou rodinou. Téměř 55 % domácností seniorů bydlelo v rodinných domech.**

Čtvrtinu z celkového počtu hospodařících domácností tvořily domácnosti seniorů, **119,1 tisíc domácností seniorů** představovalo 25,2 % celkového počtu domácností. Mezi domácnostmi seniorů podíl rodinných domácností mírně převyšoval podíl nerodinných domácností (53,3 % vs. 46,7 %). Ovšem v detailnějším členění domácností seniorů byly nejvýznamnější skupinou **domácnosti jednotlivců** – 53,5 tisíc domácností tvořilo 44,9 % počtu domácností seniorů a 36,9 % z celkového počtu domácností jednotlivců v kraji. Druhou největší skupinou mezi domácnostmi seniorů byly **domácnosti tvořené jednou úplnou rodinou** – 51,1 tisíc domácností tvořilo 42,9 % počtu domácností seniorů a 21,9 % z celkového počtu domácností tvořených jednou úplnou rodinou.

**Tab. 3.1 Hospodařící domácnosti seniorů<sup>\*)</sup> v Jihomoravském kraji podle typu domácnosti**

Zdroj: SLDB 2011

	Domácnosti seniorů celkem	v tom:			
		1 úplná rodina	1 neúplná rodina	domácnost jednotlivce	prarodiče s vnoučetem
<b>Domácnosti seniorů celkem</b>	<b>119 129</b>	<b>51 128</b>	<b>12 416</b>	<b>53 527</b>	<b>2 058</b>
z toho podle ekonomické aktivity členů domácnosti (v %) <sup>1)</sup> :					
všichni členové jsou pracující důchodci	2,4	1,2	0,0	4,1	-
všichni členové jsou nepracující důchodci	72,5	66,8	17,3	93,5	2,0
Počet členů domácnosti	202 626	116 551	27 823	53 527	4 725
Průměrný počet členů domácnosti	1,7	2,3	2,2	1,0	2,3

<sup>\*)</sup> Domácnosti seniorů - hospodařící domácnosti, ve kterých má osoba v čele věk 65 a více let, přičemž osoby v čele domácnosti byly zjišťovány jen u uvedených typů hospodařících domácností.

<sup>1)</sup> Počet domácností, ve kterých mají všichni členové zjištěnou ekonomickou aktivitu pracující/nepracující důchodce

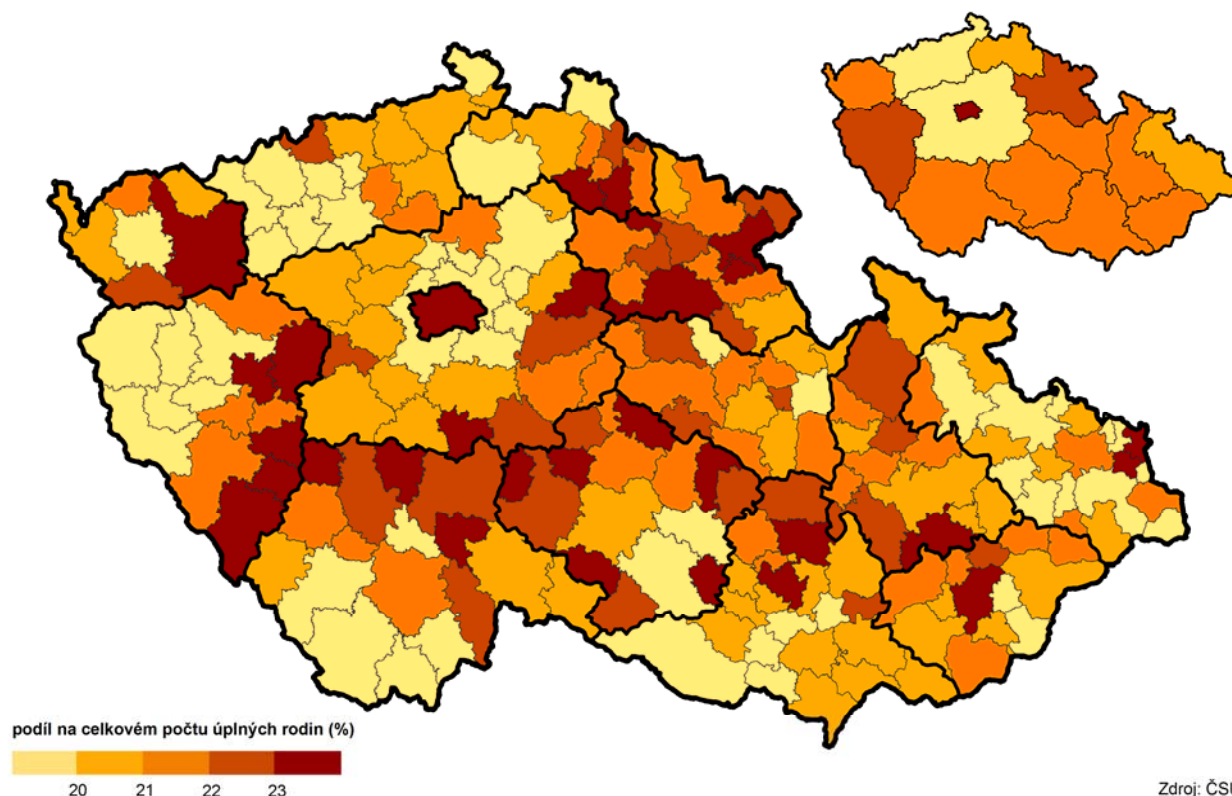
Co do počtu následovaly domácnosti seniorů tvořené **jednou neúplnou rodinou** – 12,4 tisíc domácností představovalo 10,4 % počtu domácností seniorů a 20,0 % z celkového počtu domácností tvořených jednou

neúplnou rodinou. Mezi domácnostmi seniorů bylo i 2 058 domácností, které byly tvořeny **prarodiči s vnoučaty** - 1,7 % domácností seniorů a 79,9 % celkového počtu domácností prarodičů s vnoučaty.

Mezi domácnostmi seniorů tvořenými jednou úplnou rodinou bylo 33,8 tisíc domácností, ve kterých osoba v čele domácnosti měla 65 až 74 let, a 17,3 tisíc domácností, ve kterých osoba v čele domácnosti byla 75letá a starší (33,9 % počtu domácností seniorů tvořených jednou úplnou rodinou). Mezi domácnostmi seniorů tvořených jednou neúplnou rodinou bylo 5,9 tisíc domácností, ve kterých osoba v čele domácnosti měla 65 až 74 let, a 6,5 tisíc domácností, ve kterých osoba v čele domácnosti byla 75letá a starší (52,6 % počtu domácností seniorů tvořených jednou neúplnou rodinou).

Bylo již uvedeno, že domácnosti seniorů tvořené jednou úplnou rodinou představovaly 21,9 % celkového počtu domácností tvořené jednou úplnou rodinou. Podle správních obvodů ORP v kraji byl nejvyšší podíl takových domácností v Brně (25,0 %) a v SO ORP Blansko (23,3 %), nejnižší v SO ORP Mikulov (18,4 %) a Židlochovice (19,0 %). K věkové struktuře úplných a neúplných rodin seniorů podle SO ORP lze uvést, že nejvyšší podíl domácností tvořených úplnou rodinou v čele s osobou 75letou a starší byl v Brně (37,0 %), nejnižší v SO ORP Mikulov (28,5 %). Nejvyšší podíl domácností tvořených neúplnou rodinou v čele s osobou 75letou a starší byl v SO ORP Slavkov u Brna (58,1 %), nejnižší v SO ORP Břeclav (49,0 %).

#### Úplné rodiny v čele s osobou ve věku 65 a více let podle SO ORP a krajů podle SLDB 2011



Průměrné **počty členů domácností seniorů** byly v porovnání s průměrem za domácnosti kraje celkem vždy nižší. V domácnosti seniorů v Jihomoravském kraji žilo v průměru 1,7 členů (v domácnosti celkem 2,4 členů), v domácnosti seniorů tvořené jednou úplnou rodinou bylo v průměru 2,3 členů (3,1 členů v celku) a jednou neúplnou rodinou 2,2 členů (2,6 členů v celku). Jen u počtu členů domácností prarodičů s vnoučaty byl rozdíl v počtu členů minimální – 2,3 členů v domácnostech seniorů a 2,4 členů za domácnosti celkem.

Z pohledu ekonomické aktivity členů domácnosti mezi domácnostmi seniorů vcelku nepřekvapí skutečnost, že téměř ve třech čtvrtinách z nich jsou **všichni členové domácnosti nepracující důchodci** – 86,4 tisíc domácností tvořilo 72,5 % z počtu domácností seniorů. V tomto počtu bylo 50,0 tisíc domácností jednotlivců - nepracujících důchodců a 34,1 tisíc úplných rodin, v nichž byli všichni členové domácnosti nepracující důchodci. Na druhé straně pouze 2 838 domácností seniorů bylo takových, že v nich **všichni členové byli v pozici pracujících důchodců** (2,4 % z počtu domácností seniorů). V tomto počtu bylo 2 204 domácností jednotlivců - pracujících důchodců, 629 úplných rodin, v nichž byli všichni členové domácnosti pracující důchodci a jen 5 neúplných rodin.

**Tab. 3.2 Hospodařící domácnosti seniorů<sup>1)</sup> v Jihomoravském kraji podle způsobu bydlení**

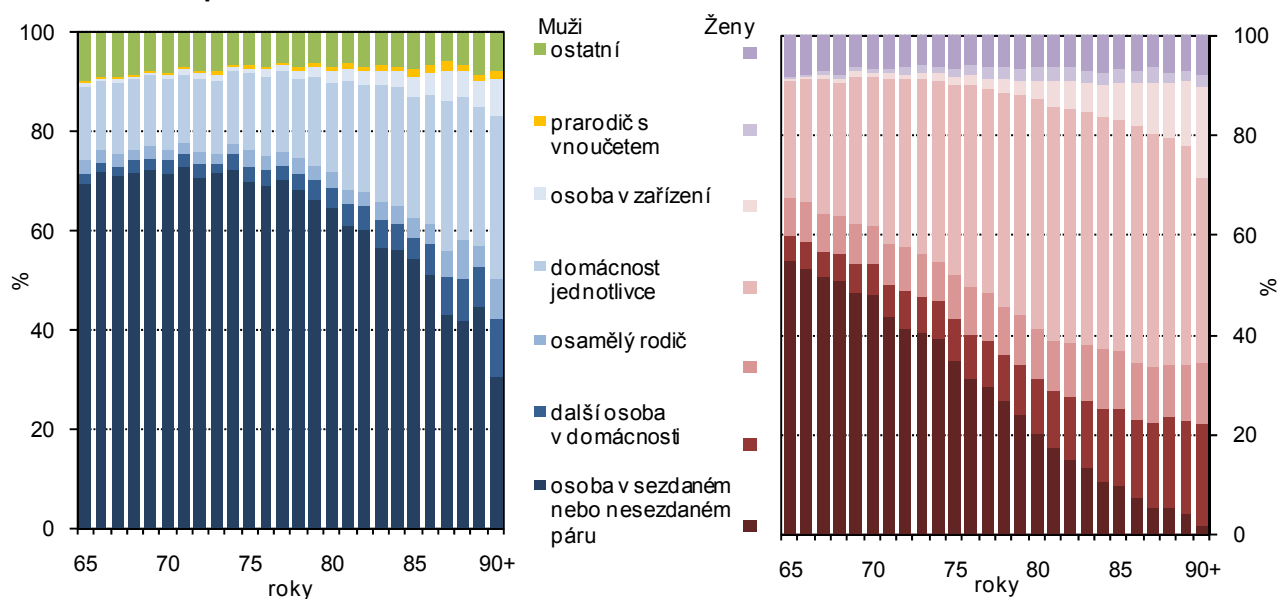
Zdroj: SLDB 2011

	Domácnosti seniorů celkem	v tom			
		1 úplná rodina	1 neúplná rodina	domácnost jednotlivce	prarodiče s vnoučetem
<b>Domácnosti seniorů celkem</b>	<b>119 129</b>	<b>51 128</b>	<b>12 416</b>	<b>53 527</b>	<b>2 058</b>
v tom podle způsobu bydlení:					
bydlící v bytech	118 618	50 921	12 376	53 263	2 058
v tom podle druhu domu (%)					
v rodinných domech	54,8	59,6	62,3	49,2	34,8
v bytových domech	43,5	39,7	36,9	47,9	65,0
v ostatních budovách	1,7	0,7	0,8	2,9	0,2
bydlící mimo byty	399	103	32	264	-
bydlící v zařízeních	112	104	8	-	-

<sup>1)</sup> Domácnosti seniorů - hospodařící domácnosti, ve kterých má osoba v čele věk 65 a více let, přičemž osoby v čele domácnosti byly zjišťovány jen u uvedených typů hospodařících domácností.

Převážná většina domácností seniorů bydlela v bytech (99,5 % z celku). Ze 118,6 tisíc domácností seniorů v bytech bydlelo 65,0 tisíc domácností v rodinných domech, 51,7 tisíc domácností v bytech v bytových domech a 2,0 tisíc domácností v ostatních budovách. U všech typů domácností seniorů s výjimkou domácností prarodičů s vnoučetem převažoval ve způsobu bydlení podíl rodinných domů.

**Graf 3.1 Osoby ve věku 65 a více let v Jihomoravském kraji podle postavení v domácnosti, pohlaví a věku podle SLDB 2011**



V domácnostech seniorů žilo celkem 202,6 tisíc členů, z nich 188,7 tisíc (93,1 %) bylo ve věku 65 a více let (75,3 tisíc mužů a 113,4 tisíc žen). Z pohledu postavení v domácnosti u mužů v celém věkovém spektru nejvyšší podíl tvořili muži, kteří žili v domácnosti v sezdáném či nesezdáném páru. U žen byla obdobná situace pouze do věku 75 let, u starších žen již pak převažoval podíl domácností jednotlivkyň.

## Domácnosti jednotlivců

**V počtu téměř 54 tisíc domácností jednotlivců seniorů v kraji byla čtvrtina mužů a tři čtvrtiny žen. Mezi oběma pohlavími převládaly osoby ve věku 75 a více let a z pohledu rodinného stavu shodně ovdovělí. Většina domácností jednotlivců seniorů bydlela samostatně v bytě.**

V Jihomoravském kraji bylo ke dni sčítání 145,1 tisíc domácností jednotlivců. Po domácnostech tvořených jednou úplnou rodinou to byl 2. nejvyšší počet mezi hospodařícími domácnostmi a představoval podíl 30,6 % z celkového počtu domácností. Mezi domácnostmi jednotlivců v kraji bylo **53,5 tisíc domácností jednotlivců seniorů**, tvořily 36,9 % z celkového počtu domácností jednotlivců v kraji a 44,9 % z domácností seniorů. Tento podíl z jednotlivých typů seniorských hospodařících domácností byl nejvyšší.

**Tab. 3.3 Hospodařící domácnosti seniorů<sup>1)</sup> jednotlivců v Jihomoravském kraji podle věku, rodinného stavu a způsobu bydlení**

Zdroj: SLDB 2011

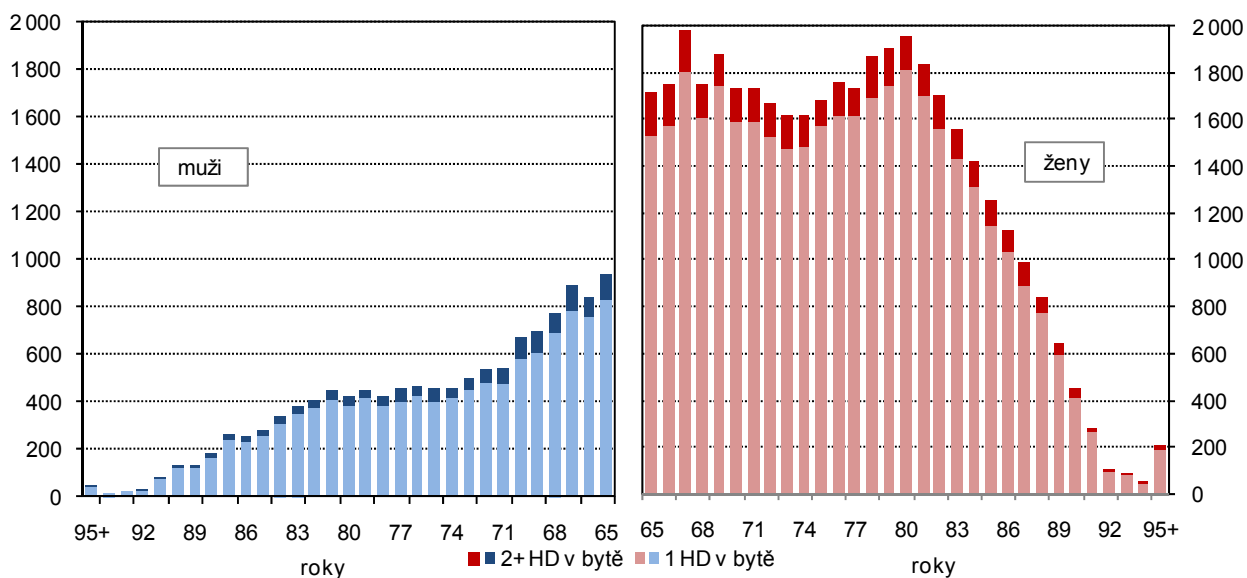
	Muži				Ženy			
	ve věku 65 a více let celkem	v tom			ve věku 65 a více let celkem	v tom		
		65–69	70–74	75 a více		65–69	70–74	75 a více
<b>Domácnosti seniorů jednotlivců celkem</b>	<b>12 542</b>	<b>4 152</b>	<b>2 709</b>	<b>5 681</b>	<b>40 985</b>	<b>9 091</b>	<b>8 382</b>	<b>23 512</b>
z toho rodinný stav (%):								
svobodný, svobodná	11,7	17,2	12,7	7,1	5,2	8,2	5,8	3,7
ženatý, vdaná	17,9	21,9	22,0	13,1	4,2	8,5	5,4	2,0
rozvedený, rozvedená	23,6	38,1	26,3	11,7	15,2	27,6	17,5	9,6
ovdovělý, ovdovělá	46,7	22,8	38,8	68,0	75,5	55,6	71,2	84,7
z toho způsob bydlení (%):								
samostatně v bytě	88,5	86,6	88,0	90,1	91,3	90,4	91,3	91,7
v bytě s další hospodařící domácností	10,5	11,7	11,3	9,3	8,3	9,1	8,4	8,0
mimo byty	1,0	1,8	0,7	0,7	0,3	0,5	0,3	0,3

<sup>1)</sup> Domácnosti s osobou ve věku 65 a více let

Počet domácností jednotlivců seniorů byl mezi kraji 4. nejvyšší, ovšem podíl na celkovém počtu domácností byl na úrovni průměru ČR. V rámci ČR byly, stejně jako v Jihomoravském kraji, domácnosti jednotlivců seniorů nejvýznamnější skupinou mezi domácnostmi seniorů, jejich podíl činil 36,0 %.

**Mezi domácnostmi jednotlivců seniorů v kraji byla převaha žen** – 41,0 tisíc žen vs. 12,5 tisíc mužů (celek tvořilo 76,6 % žen a 23,4 % mužů). Rozložení poměru mužů a žen bylo společné pro všechny kraje (v ČR ženy mezi jednotlivci tvořily 76,0 %), nejvyšší podíl žen mezi jednotlivci seniory byl ve Zlínském kraji (78,4 %).

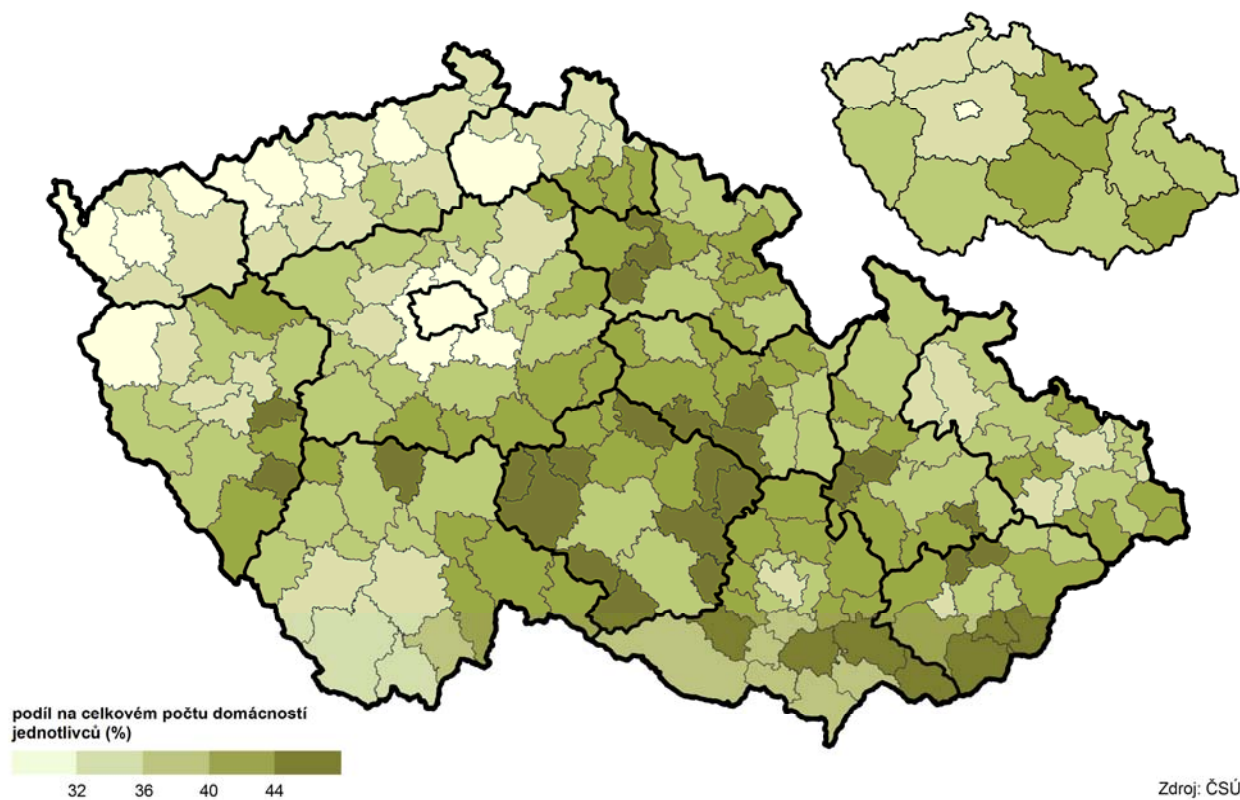
**Graf 3.2 Domácnosti jednotlivců seniorů v Jihomoravském kraji podle pohlaví, věku a podle počtu hospodařících domácností v bytě podle SLDB 2011**



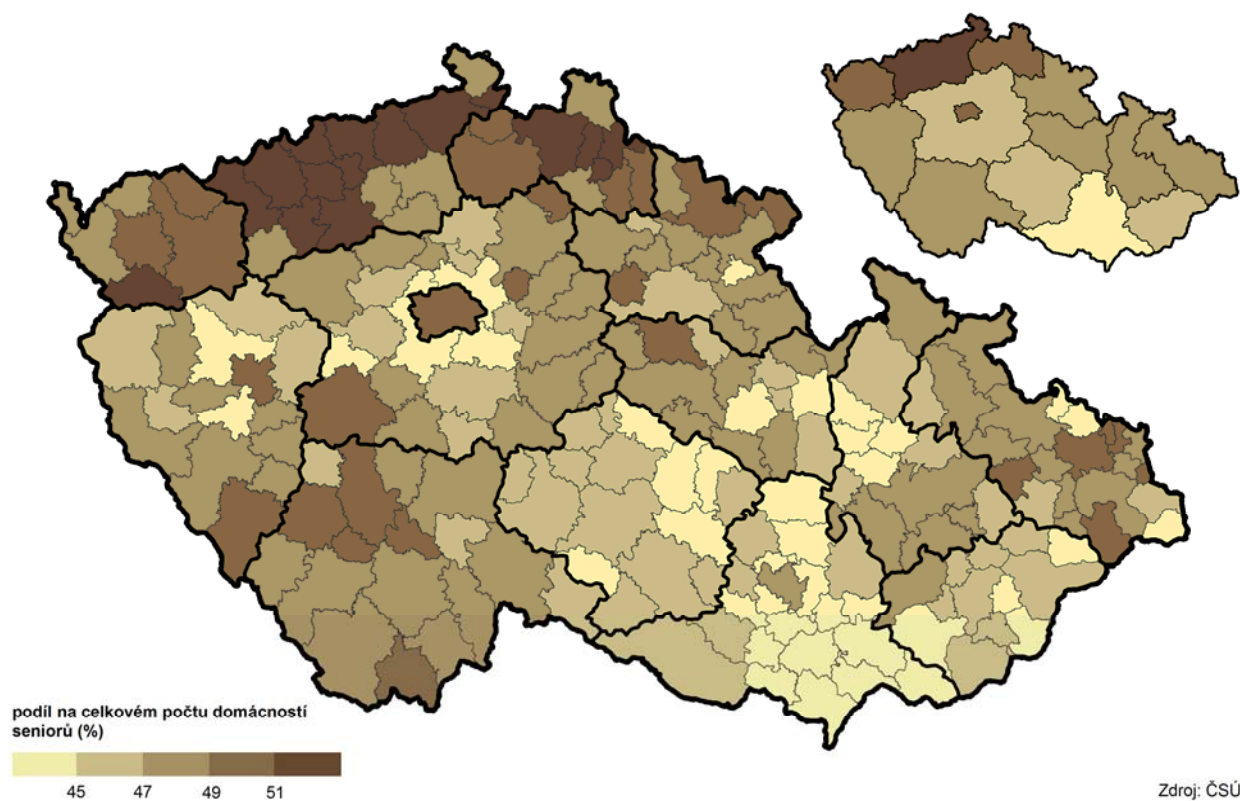
Muži se obecně nedožívají tak vysokého věku jako ženy, což v plné míře platí i pro domácnosti jednotlivců seniorů v dělení podle pohlaví. Ve věkové struktuře domácností jednotlivců je tak u mužů výrazněji zastoupena věková skupina osob ve věku 65 až 69 let (33,1 % u mužů a 22,2 % u žen), zastoupení osob ve věku 70 až 74 let se téměř neliší (21,6 % u mužů a 20,5 % u žen), ovšem u osob ve věku 75 a více let výrazně převažují u žen (57,4 % u žen a 45,3 % u mužů).



### Domácnosti jednotlivců ve věku 65 a více let podle SO ORP a krajů podle SLDB 2011



### Domácnosti jednotlivců z domácností seniorů ve věku 65 a více let podle SO ORP a krajů podle SLDB 2011



Mezi oběma pohlavími **v domácnostech jednotlivců převažovali ovdovělí** následování skupinou rozvedených (5,9 tisíc ovdovělých mužů a 30,9 tisíc ovdovělých žen, 3,0 tisíc rozvedených mužů a 6,2 tisíc rozvedených žen). U žen pořadí zastoupení stavu ovdovělých a rozvedených bylo zachováno ve všech třech sledovaných věkových skupinách. U mužů ve věku 65 až 69 let bylo ale nejvíce rozvedených a téměř shodný podíl ovdovělých a ženatých, ve věkové skupině 70 až 74 let bylo nejvíce vdovců následovaných rozvedenými, ovšem ve věkové skupině 75 a více let byla druhou nejčetnější skupinou skupina ženatých.

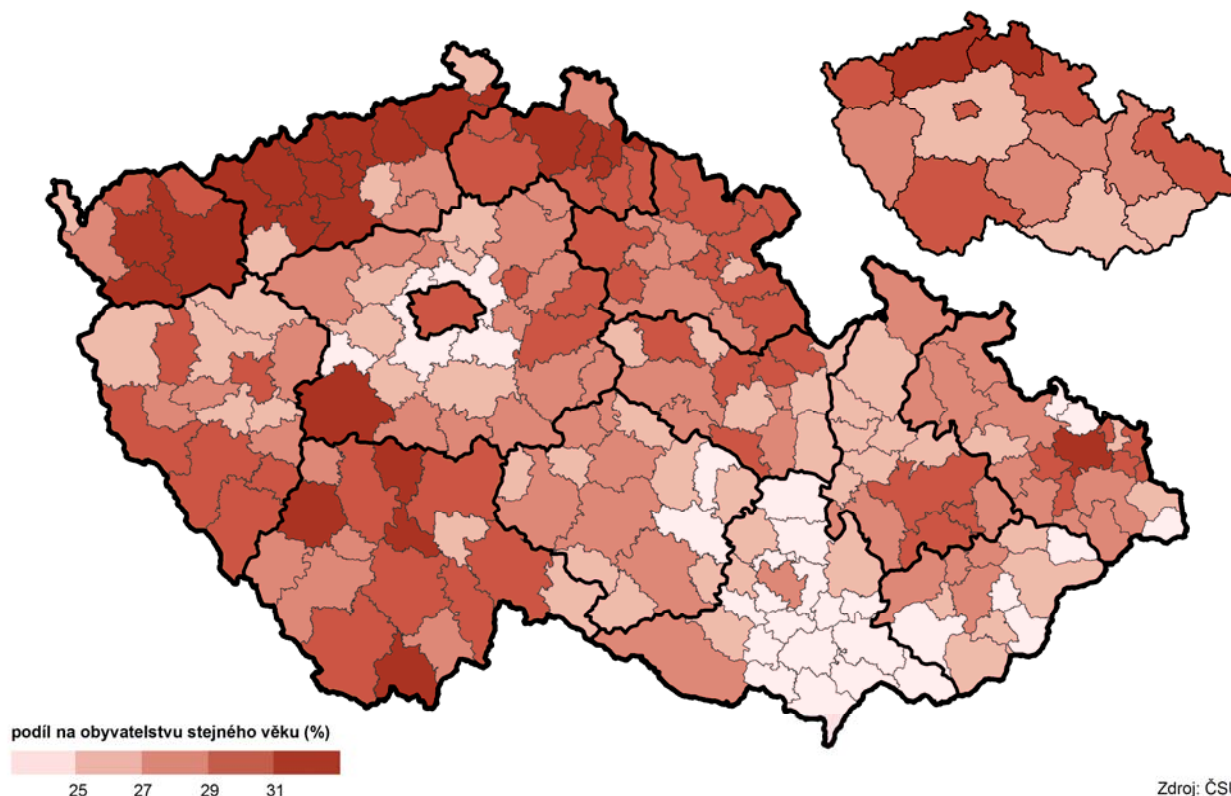
Domácnosti jednotlivců seniorů v rámci kraje tvořily 36,9 % z celkového počtu domácností jednotlivců. Ve správních obvodech ORP v kraji byl nejvyšší podíl zjištěn v SO ORP Kyjov, Veselí nad Moravou a Moravský Krumlov (více než 45 %), naopak nejnižší byl v Brně (32,0 %) a v SO ORP Židlochovice (36,6 %).

**Domácnosti jednotlivců seniorů v rámci kraje tvořily 44,9 % z celkového počtu domácností seniorů.** Ve správních obvodech ORP v kraji byl nejvyšší podíl zjištěn v Brně (47,1 %) a v SO ORP Tišnov a Znojmo (více než 46 %), naopak nejnižší byl v SO ORP Židlochovice (40,0 %) a Pohořelice (40,2 %).

Převážná část domácností seniorů jednotlivců, a to 90,7 % z celku, bydlela samostatně v bytě (11,1 tisíc mužů a 37,4 tisíc žen). V bytě s další hospodařící domácností žilo 8,8 % domácností seniorů jednotlivců (1,3 tisíc mužů a 3,4 tisíc žen). Mimo byty žilo pouze 0,5 % domácností seniorů jednotlivců (130 mužů a 134 žen). Bydlení v bytě společně s další hospodařící domácností se u obou pohlaví vyskytovalo především v „mladším seniorském věku“.

Celkem **48,5 tisíc seniorů, kteří žili samostatně v bytě, tvořilo 25,7 % z počtu osob ve věku 65 a více let.** Tento podíl byl mezi kraji nejnižší, naopak nejvyšší podíl samostatně v bytě bydlících seniorů na seniorské populaci celkem byl v Ústeckém kraji, a to 31,5 %. V rámci kraje byl nejvyšší podíl seniorů žijících samostatně v bytě (z celkového počtu seniorů) zjištěn v Brně (28,5 %) a v SO ORP Znojmo (27,0 %). Naopak nejnižší podíl samostatně bydlících seniorů byl zjištěn v SO ORP Židlochovice, Šlapanice a Pohořelice, zde byl pod hranicí 22 %.

**Osoby žijící samostatně v bytě ve věku 65 a více let podle SO ORP a krajů podle SLDB 2011**

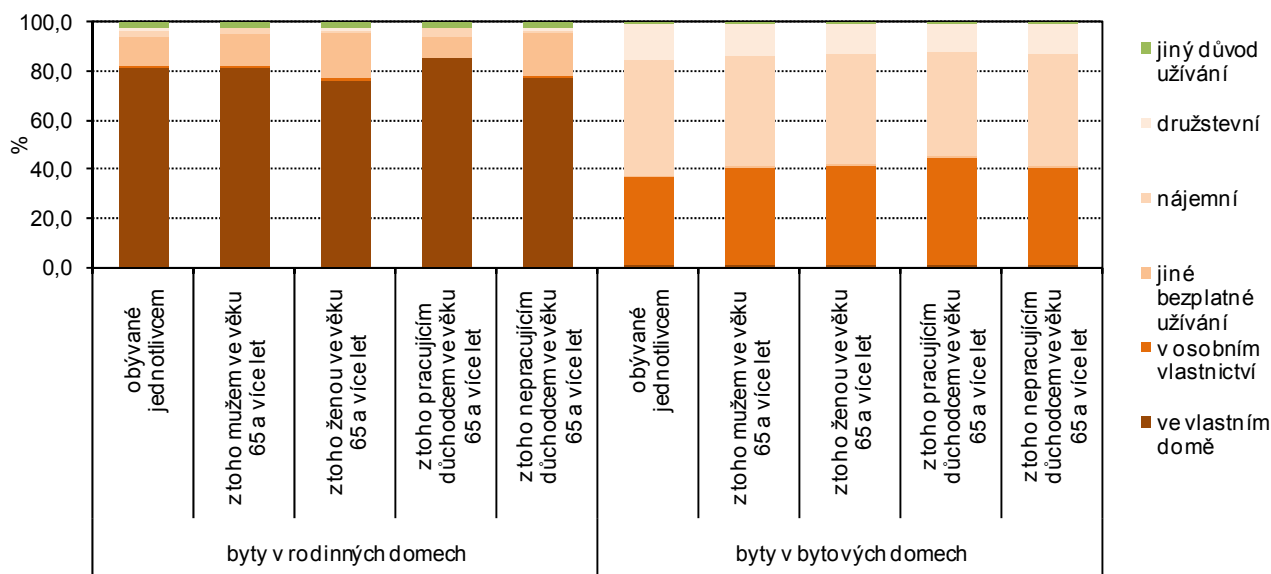


Celkem 26,2 tisíc domácností jednotlivců seniorů bydlelo v rodinných domech (6,3 tisíc mužů a 19,9 tisíc žen ve věku 65 a více let) a 25,5 tisíc těchto domácností bydlelo v bytech v bytových domech (5,8 tisíc mužů a 19,7 tisíc žen ve věku 65 a více let). Z hlediska ekonomické aktivity člena domácnosti a druhu domu, v němž domácnost jednotlivců seniorů žila, je možno uvést, že v rodinných domech žilo 24,9 tisíc



hospodařících domácností jednotlivců seniorů nepracujících důchodců, v bytech bytových domů to bylo 23,4 tisíc.

**Graf 3.3 Domácnosti jednotlivců bydlící v bytech v Jihomoravském kraji podle druhu domu a právního důvodu užívání bytu podle SLDB 2011**



V domácnostech jednotlivců bez rozdílu věku v rodinných domech z hlediska právního důvodu užívání bytu převládalo bydlení ve vlastním domě (ve všech kategoriích vždy přibližně čtyři pětiny). V bytech v bytových domech bylo nejčastější formou nájemní bydlení (v průměru 44,7 %) následované bydlením ve v bytě v osobním vlastnictví (40,3 %).

## Bydlení seniorů

**Pouze 4 % domácností seniorů v kraji žila v bytech se sníženou kvalitou, většina tak obývala standardní byty. Více než tři čtvrtiny seniorských domácností disponovaly v bytě nejméně 3 obytnými místnostmi. Téměř 30 % domácností seniorů bylo vybaveno počítačem.**

Pro účely posouzení kvality bydlení se byty při sčítání dělily na standardní a byty se sníženou kvalitou. Standardní byty jsou byty s ústředním topením a úplným nebo částečným příslušenstvím, případně byty bez ústředního topení s úplným příslušenstvím. Byty se sníženou kvalitou jsou byty bez ústředního topení s částečným příslušenstvím, případně s úplným příslušenstvím, ale ne vlastním.

Většina domácností seniorů v Jihomoravském kraji, a to 112,5 tisíc, žila ve standardních bytech. V bytech se sníženou kvalitou žilo 4,7 tisíc domácností (3,9 % z celkového počtu domácností seniorů, resp. 4,0 % při výpočtu ze zjištěných hodnot). Podíl domácností seniorů v bytech se sníženou kvalitou (ze zjištěných hodnot) byl nepatrně pod úroveň republikového průměru (ČR 4,1 %) a mezi kraji byl 6. nejnižší.

V bytech se sníženou kvalitou v kraji podle složení domácnosti seniorů žilo 2 973 domácností jednotlivců (podíl 63,7 % z domácností v bytech se sníženou kvalitou), 1 042 úplných rodin seniorů (22,3 % z domácností v bytech se sníženou kvalitou), 631 neúplných rodin (13,5 %) a 23 domácností prarodiče s vnoučetem (0,5 % z domácností v bytech se sníženou kvalitou).

Více než polovina domácností seniorů tvořených úplnými nebo neúplnými rodinami bydlela ve vlastním domě (52,0 %, resp. 55,1 %). U domácností prarodičů s vnoučetem ale jako právní důvod užívání bytu téměř polovinu z počtu těchto domácností tvořilo nájemní užívání bytu (48,4 %).

Více než čtvrtina domácností seniorů (30,8 tisíc, tj. 26,0 % z celkového počtu) byla **vybavena počítačem s internetem**, dalších 3,8 tisíc domácností vlastnilo počítač bez internetu. Nejvyšší podíl domácností s počítačem s internetem byl u domácností seniorů tvořených úplnými rodinami (36,0 %) a u prarodičů s vnoučetem (35,7 % z nich). Naproti tomu u domácností jednotlivců seniorů byl podíl nejnižší, a to 14,3 % (7,6 tisíc domácností jednotlivců seniorů).

**Tab. 3.4 Domácnosti seniorů<sup>\*)</sup> bydlící v bytech v Jihomoravském kraji podle typu bytu, právního důvodu užívání bytu, počtu obytných místností a vybavení počítačem**

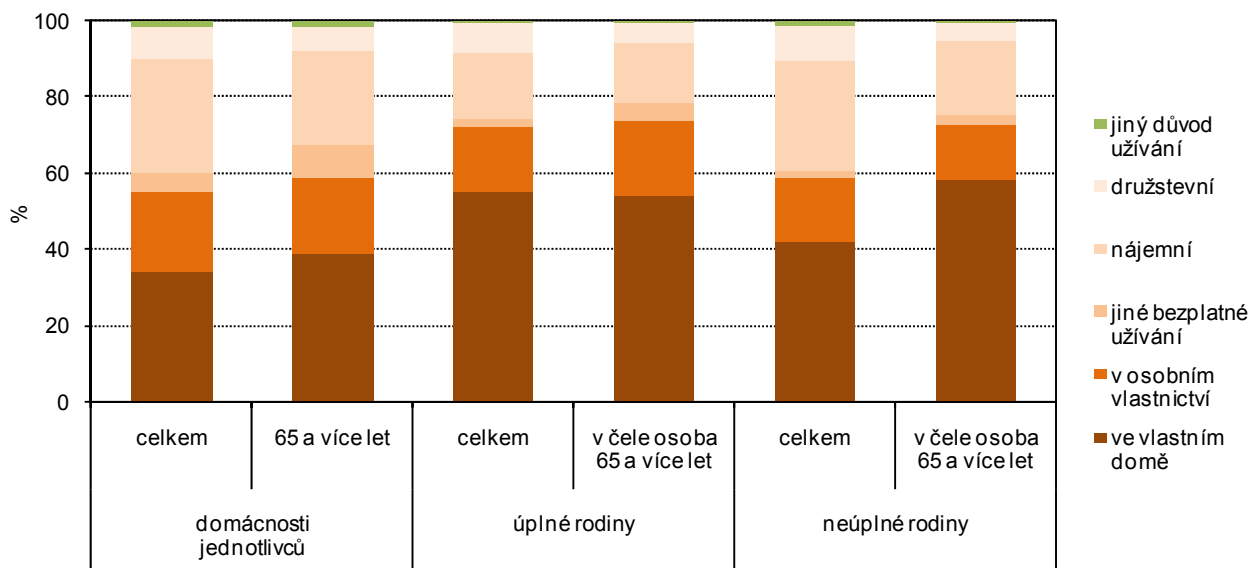
Zdroj: SLDB 2011

	Domácnosti seniorů celkem	v tom			
		1 úplná rodina	1 neúplná rodina	domácnost jednotlivce	prarodiče s vnoučetem
<b>Domácnosti seniorů bydlící v bytech</b>	<b>118 618</b>	<b>50 921</b>	<b>12 376</b>	<b>53 263</b>	<b>2 058</b>
z toho podle typu bytu (%):					
byty standardní	94,8	97,2	93,8	92,6	98,7
byty se sníženou kvalitou	3,9	2,0	5,1	5,6	1,1
z toho podle právního důvodu užívání bytu (%):					
ve vlastním domě	45,1	52,0	55,1	36,7	30,2
v osobním vlastnictví	18,4	19,4	13,8	18,6	12,6
jiné bezplatné užívání bytu	6,0	4,6	2,2	8,2	3,2
nájemní	19,7	14,9	18,6	23,5	48,4
družstevní	5,3	5,2	4,3	5,6	4,0
z toho podle počtu obytných místností v bytě (%):					
1	5,1	1,8	2,5	8,9	3,3
2	12,2	7,1	8,7	17,8	16,1
3	30,1	28,4	28,5	31,7	40,3
4	27,7	32,6	30,2	22,6	23,8
5 a více	20,6	27,4	25,3	13,2	15,6
z toho podle vybavení domácnosti (%):					
počítač s internetem	26,0	36,0	33,1	14,3	35,7
počítač bez internetu	3,2	3,8	4,3	2,1	5,9

<sup>\*)</sup> Domácnosti seniorů - hospodařící domácnosti, ve kterých má osoba v čele věk 65 a více let, přičemž osoby v čele domácnosti byly zjišťovány jen u uvedených typů hospodařících domácností.

Podle výsledků sčítání bylo v Jihomoravském kraji 443,4 tisíc obydlených bytů a v nich, jak již bylo uvedeno, hospodařilo 468,6 tisíc domácností. Z celkového počtu obydlených bytů v kraji mělo 19,7 tisíc bytů jednu obytnou místnost (4,4 % z celku), 49,8 tisíc bytů mělo 2 místnosti (11,2 %), 106,0 tisíc bytů 3 místnosti (23,9 %), 121,8 tisíc obydlených bytů mělo 4 místnosti (27,5 %) a 112,6 tisíc bytů 5 a více obytných místností (25,4 %).

**Graf 3.4 Domácnosti seniorů bydlící v bytech v Jihomoravském kraji podle právního důvodu užívání bytu podle SLDB 2011 (ze zjištěných hodnot)**



Podle počtu obytných místností v bytě lze posoudit i úroveň bydlení domácností seniorů. Více než tři čtvrtiny domácností seniorů (93,0 tisíc, tj. 78,4 % z celkového počtu) mělo v bytě k dispozici 3 a více obytných místností. Pouze 6 006 domácností seniorů (z toho 4 761 domácností jednotlivců) mělo v bytě pouze jednu obytnou místnost s plochou 8 m<sup>2</sup> a více a 14 481 domácností seniorů (z toho 9 470 domácností jednotlivců) mělo v bytě 2 tyto místnosti.





**Tab. 3.5 Domácnosti seniorů<sup>1)</sup> bydlící v bytech v Jihomoravském kraji podle počtu obytných místností**

Zdroj: SLDB 2011

	Celkem	z toho podle počtu obytných místností s plochou 8 m <sup>2</sup> a více (%)				
		1	2	3	4	5 a více
<b>Domácnosti seniorů bydlící v bytech</b>	<b>118 618</b>	<b>5,1</b>	<b>12,2</b>	<b>30,1</b>	<b>27,7</b>	<b>20,6</b>
z toho podle typu:						
1 úplná rodina	50 921	1,8	7,1	28,4	32,6	27,4
1 neúplná rodina	12 376	2,5	8,7	28,5	30,2	25,3
domácnost jednotlivce	53 263	8,9	17,8	31,7	22,6	13,2
<b>z nich žijící samostatně v bytě</b>	<b>109 188</b>	<b>5,4</b>	<b>12,8</b>	<b>31,2</b>	<b>28,0</b>	<b>18,2</b>
z toho podle typu:						
1 úplná rodina	47 101	1,9	7,4	29,6	33,5	24,8
1 neúplná rodina	11 580	2,6	9,0	29,3	30,4	23,9
domácnost jednotlivce	48 532	9,5	18,8	32,7	22,3	10,6

<sup>1)</sup> Domácnosti seniorů - hospodařící domácnosti tvořené jednou rodinou, jednotlivcem nebo domácnosti prarodičů s vnoučaty, ve kterých má osoba v čele věk 65 a více let

Obytnou plochu 40 m<sup>2</sup> a vyšší připadající na 1 osobu mělo k dispozici 40,9 tisíc domácností seniorů (34,5 % z celkového počtu domácností seniorů). V této oblasti na tom byly samozřejmě nejlépe domácnosti jednotlivců - 30,7 tisíc domácností jednotlivců představovalo 57,6 % z domácností jednotlivců a 75,1 % z domácností, které měly k dispozici uvedených 40 m<sup>2</sup> a více obytné plochy připadající na 1 osobu. Největší část úplných i neúplných rodin domácností seniorů patřila do skupiny, v níž na 1 osobu připadla obytná plocha v rozmezí 20 až 30 m<sup>2</sup> (36,4 %, resp. 31,1 %).

Domácnosti seniorů bydlící v bytech v porovnání s domácnostmi bez rozdílu věku měly obecně nižší průměrný počet členů domácnosti. Tento fakt je zřejmý i z porovnání průměrné obytné plochy připadající na člena domácnosti seniorů bydlících v bytech v rodinných domech a v bytových domech s domácnostmi podle jednotlivých typů domácností uvedených v grafu 3.5.

**Tab. 3.6 Domácnosti seniorů<sup>1)</sup> bydlící v bytech v Jihomoravském kraji podle obytné plochy na osobu**

Zdroj: SLDB 2011

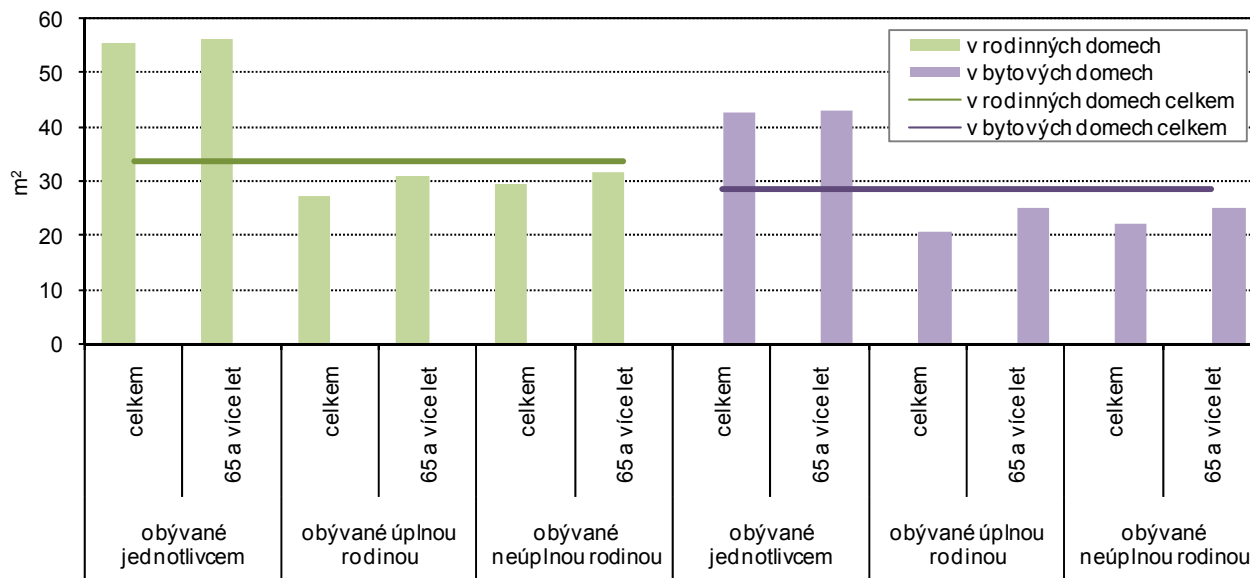
	Celkem	z toho podle obytné plochy v m <sup>2</sup> na osobu (%)				
		do 9,9	10,0–19,9	20,0–29,9	30,0–39,9	40,0 a více
<b>Domácnosti seniorů bydlící v bytech</b>	<b>118 618</b>	<b>2,9</b>	<b>13,6</b>	<b>25,1</b>	<b>17,6</b>	<b>34,5</b>
z toho podle typu:						
1 úplná rodina	50 921	3,8	18,0	36,4	21,9	15,3
1 neúplná rodina	12 376	5,0	17,1	31,1	21,4	17,4
domácnost jednotlivce	53 263	1,5	8,0	12,3	12,6	57,6
<b>z nich žijící samostatně v bytě</b>	<b>109 188</b>	<b>2,1</b>	<b>11,5</b>	<b>24,8</b>	<b>18,1</b>	<b>36,8</b>
z toho podle typu:						
1 úplná rodina	47 101	3,1	15,8	37,1	23,1	16,4
1 neúplná rodina	11 580	4,3	15,4	31,6	22,3	18,4
domácnost jednotlivce	48 532	0,6	5,8	10,7	12,4	62,1

<sup>1)</sup> Domácnosti seniorů - hospodařící domácnosti tvořené jednou rodinou, jednotlivcem nebo domácností prarodičů s vnoučaty, ve kterých má osoba v čele věk 65 a více let

V domácnostech seniorů bydlících v rodinných domech byla nejvyšší průměrná obytná plocha připadající na osobu u domácností jednotlivců (56,3 m<sup>2</sup>, u domácností jednotlivců celkem 55,6 m<sup>2</sup>). U rodinných domácností seniorů se příliš nelišila – 31,1 m<sup>2</sup> u úplných rodin a 31,8 m<sup>2</sup> u neúplných rodin (u domácností celkem 27,4 m<sup>2</sup> u úplných rodin a 29,6 m<sup>2</sup> u neúplných rodin).

Obdobná situace, i když s nižšími hodnotami průměrné plochy, byla v domácnostech seniorů bydlících v bytech v bytových domech. Obytná plocha připadající na osobu u domácností jednotlivců dosáhla 43,1 m<sup>2</sup> (u domácností jednotlivců celkem 42,6 m<sup>2</sup>). U rodinných domácností seniorů byla shodná – 25,1 m<sup>2</sup> u úplných i u neúplných rodin (u domácností celkem 20,9 m<sup>2</sup> u úplných rodin a 22,3 m<sup>2</sup> u neúplných rodin).

**Graf 3.5 Průměrná obytná plocha na osobu u bytů obývaných domácnostmi seniorů podle typu domácnosti, věku osoby v čele a druhu domu v Jihomoravském kraji podle SLDB 2011**



**Graf 3.6. Domácnosti seniorů bydlicí v bytech v Jihomoravském kraji podle typu domácnosti, druhu domu a obytné plochy v m² na osobu podle SLDB 2011**

