

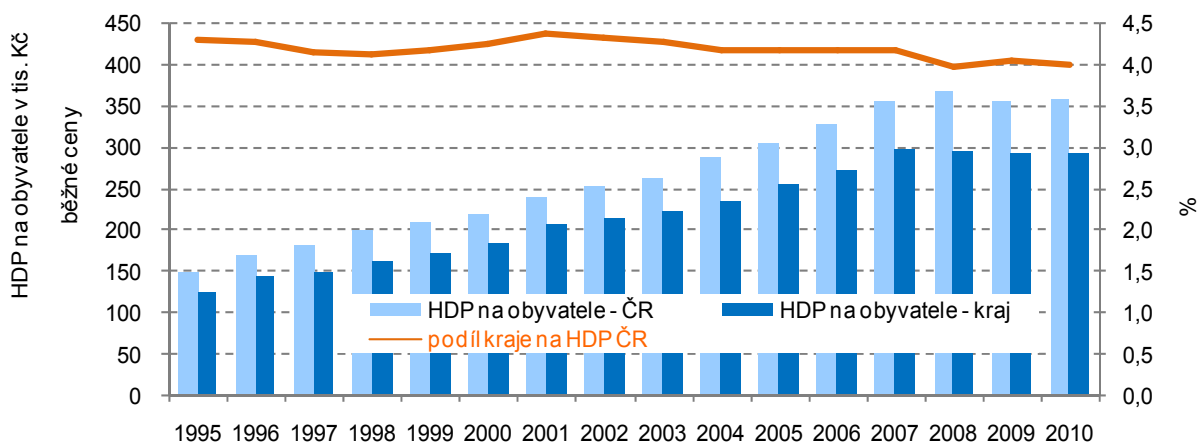
3. EKONOMICKÝ VÝVOJ

Mimořádná revize národních účtů, jež se uskutečnila v loňském roce, byla nejrozsáhlejší v historii agendy národních účtů ČR. Revizí prošly údaje v celé časové řadě od roku 1995. Při revizi národních účtů došlo k řadě zlepšení a rozšíření aplikovaných metod výpočtu HDP a současně i k nárůstu využívaných zdrojů dat. V souladu s revizí národních účtů na základě upřesněné metodiky Eurostatu byl proveden přepočet též u regionálních účtů, a to za celé období jejich sledování od roku 1995.

V regionálním HDP až na 10. místě mezi kraji.

Celková výkonnost ekonomiky kraje je měřena pomocí souhrnných ukazatelů (hrubá přidaná hodnota, hrubý domácí produkt, tvorba fixního kapitálu, disponibilní důchod domácností). Hrubý domácí produkt v Kraji Vysočina jako v celé České republice až do roku 2007 rostl, na rozdíl od celorepublikového vývoje však došlo k jeho meziročnímu poklesu již v roce 2008. Regionální podíl na celostátním hrubém domácím produktu se pohybuje okolo 4 %. Hodnota ukazatele HDP na 1 obyvatele dosáhla v Kraji Vysočina v roce 2010 výše 292,7 tisíc Kč, což představuje 81,5 % průměru ČR. Mezi kraji České republiky zaujímá Kraj Vysočina v tvorbě hrubého domácího produktu na obyvatele 10. místo před Pardubickým, Olomouckým, Libereckým a Karlovarským krajem.

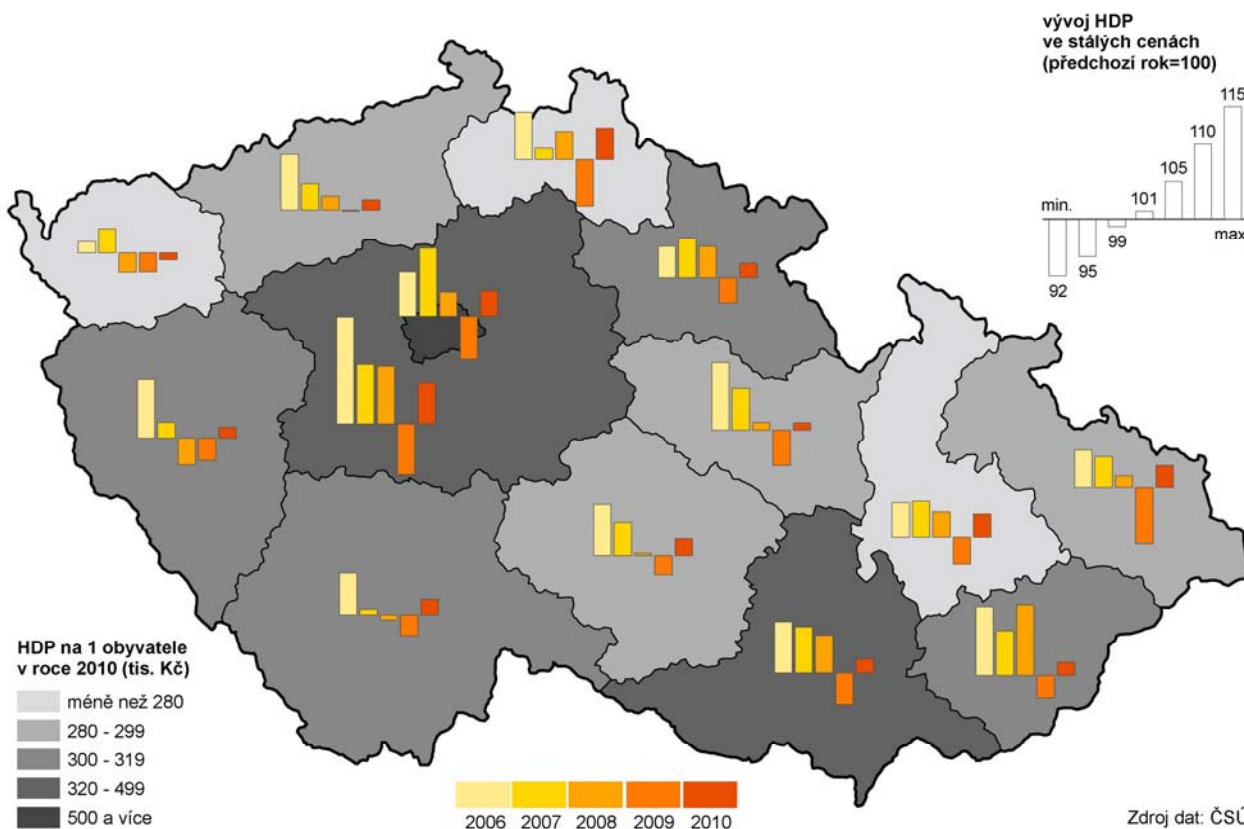
Graf 3.1 Hrubý domácí produkt v Kraji Vysočina



Zemědělství a lesní hospodářství představuje nejvyšší podíl vytvořené HPH.

Regionální hrubá přidaná hodnota vyjadřuje rozdíl mezi celkovou produkcí a mezispotřebou jednotlivých odvětví v daném regionu. Obdobně jako v jiných krajích se na tvorbě hrubé přidané hodnoty podílí v Kraji Vysočina rozhodujícím způsobem zpracovatelský průmysl, zhruba jednou třetinou. Výjimečné postavení má v kraji odvětví zemědělství, přestože se jeho podíl od roku 2000 (10,7 %) výrazně snížil, v roce 2010 byl mezi kraji nejvyšší s 4,0 %. Důležité je, že se v kraji projevuje pokles závislosti výkonnosti hospodářství na množství pracovní síly, což dokládá rychlejší růst hrubého domácího produktu než počtu zaměstnanců. V průběhu let 2006 až 2010 tak došlo ke zvýšení hrubého domácího produktu na 1 zaměstnance (tj. souhrnné produktivity práce) zhruba o třetinu. Regionální čistý disponibilní důchod domácností na 1 obyvatele dosáhl v roce 2010 hodnoty 178 650 Kč, což představuje 95,2 % průměru České republiky.

Regionální hrubý domácí produkt v krajích v letech 2006 až 2010



Intenzita výzkumu a vývoje na Vysočině roste.

Celkové výdaje na výzkum a vývoj na pracovištích sídlících v Kraji Vysočina dosáhly v roce 2010 částky 743 mil. Kč, podíl na objemu výdajů v ČR činil pouze 1,3 % a je třetí nejnižší po Karlovarském a Ústeckém kraji. Podíl výdajů směřovaných do vědy a výzkumu na HDP se postupně zvyšoval. Od roku 2006, kdy představoval 0,4 % z objemu regionálního HDP, se zvýšil v roce 2010 na 0,5 %, což svědčí o rostoucí intenzitě výzkumu a vývoje na Vysočině.

Vědu a výzkum financuje především podnikatelský sektor.

Největším finančním zdrojem podpory výzkumných a vývojových činností v Kraji Vysočina jsou soukromé zdroje. Podnikatelský sektor poskytl částku 416 mil. Kč, tj. 56 % (v roce 2006 to bylo 71 %). Druhým nejvýznamnějším poskytovatelem finančních prostředků byly zahraniční zdroje, částka 173 mil. Kč tvořila 23 % celku (v roce 2006 to byly pouze 3 %). V roce 2010 se zvýšila i podpora z veřejných zdrojů. Vládní sektor dotoval vědu a výzkum částkou 154 mil. Kč, takže jeho podíl na financování dosáhl hodnoty 21 % (v roce 2006 to bylo 26 %).

Nejvyšší částky byly realizovány v podnikatelském sektoru.

V členění podle sektorů provádění výzkumu a vývoje byla v roce 2010 nejvyšší částka určena pro podnikatelský sektor (731 mil. Kč, tj. 98,3 %), ve vládním sektoru byla realizována částka 10 mil. Kč (1,3 %) a v sektoru vysokého školství částka 2,4 mil. Kč (0,3 %). Struktura se podle sektoru provádění změnila, protože v roce 2006 prováděl výzkum a vývoj pouze podnikatelský sektor (97,5 %) a vládní sektor (2,5 %).

K internetu je připojena více jak polovina domácností.

Podle šetření o využívání informačních a komunikačních technologií v domácnostech bylo v roce 2010 na území Kraje Vysočina 57,5 % domácností vybaveno osobním počítačem, tj. o 1,8 procentního bodu méně než v celé ČR. Proti roku 2006 se vybavenost v kraji zvýšila o 19,3 bodu.

Ještě rychlejší rozvoj byl zaznamenán u vybavení domácností přípojkou k internetu. V roce 2010 bylo k internetu připojeno 53 %

domácností (v roce 2006 jen 25,6 %), což bylo o 3 procentní body pod průměrem ČR. Většina domácností s internetem v roce 2010 již měla vysokorychlostní připojení (49 % domácností), v roce 2006 to bylo jen 14,3 % domácností.

Méně ekonomických subjektů eviduje již pouze Karlovarský kraj.

V registru ekonomických subjektů (RES) bylo v Kraji Vysočina koncem roku 2011 evidováno 105 185 subjektů. Regionální podíl na celkovém republikovém počtu subjektů zachycených v RES se dlouhodobě pohybuje okolo 4 %. Nejméně jednotek vykazuje Karlovarský kraj (83 396 subjektů) a první místo v mezikrajovém srovnání zaujímá Hl. město Praha s počtem více než 529 tisíc subjektů. V meziročním porovnání došlo na Vysočině k nárůstu o 1 675 ekonomických subjektů, tj. o 1,6 %.

Nízká podnikatelská aktivita.

Více než 80 % krajského registru tvoří fyzické osoby, z nichž jednoznačně převažují osoby podnikající na základě živnostenského zákona, tj. živnostníci. Počet podnikatelů – živnostníků na Vysočině přesáhl hranici 76 tisíc, to znamená, že meziročně přibylo 1 309 soukromých podnikatelů (index 101,7 %) a v porovnání s rokem 2006 se jejich počet zvýšil o 9 314 (index 113,9 %). Při relativním vyjádření počtu soukromých podnikatelů na 1 000 obyvatel kraje se tento ukazatel pohybuje kolem 149 a Kraj Vysočina zůstává z tohoto pohledu regionem s nejnižší podnikatelskou aktivitou v České republice. Nejvíce soukromých podnikatelů v přepočtu na obyvatele pěti okresů Kraje Vysočina bylo na Pelhřimovsku (162) a nejméně v okrese Třebíč (140). Ke konci loňského roku bylo v RES zapsáno 20 727 právnických osob a proti roku 2010 jich přibylo 209 (index 101,0 %). Nejčastější formou jsou společnosti s ručením omezeným, které tvoří 90 % všech obchodních společností. Nejméně využívanou formou obchodních společností jsou společnosti komanditní (32).

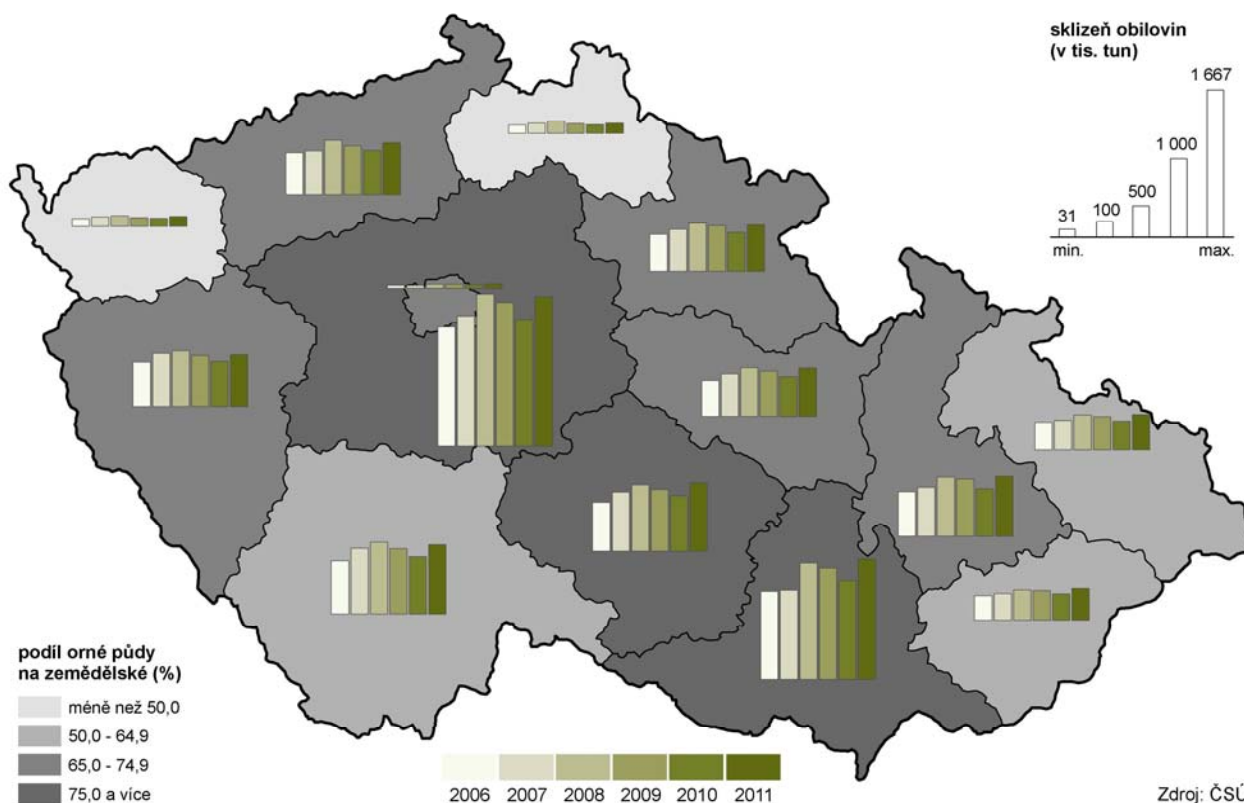
Nárůst rostlinné i živočišné produkce.

Souhrnný zemědělský účet zobrazuje produkci zemědělského odvětví v hodnotovém vyjádření. V roce 2010 vykazala zemědělská produkce v rámci Kraje Vysočina hodnotu 11 408 mil. Kč. Proti roku předchozímu je to o 6,2 % více. Vlivem vydařené sklizně došlo ke zvýšení rostlinné produkce, a to o 10,7 %, rovněž živočišná produkce zaznamenala zvýšení o 2,1 %. Z celkové zemědělské produkce připadalo 47 % na rostlinnou výrobu, 49 % na živočišnou produkci, 3 % na produkci zemědělských služeb a necelé jedno procento na nezemědělskou vedlejší činnost.

Sklizeň obilovin se zvýšila o jednu pětinu.

Celková sklizeň obilovin na Vysočině v roce 2011 ve výši přes 748 tisíc tun byla čtvrtá nejvyšší v rámci České republiky za Středočeským, Jihomoravským a Jihočeským krajem. Podíl kraje na celkové sklizni obilovin v republice činil 9 %. Oproti předchozímu roku se zvýšila sklizeň obilovin v kraji o 22,6 %, v celé ČR činil nárůst 20,4 %. Vyšší produkce obilovin na Vysočině byla v roce 2011 způsobena vyšším hektarovým výnosem, který oproti předchozímu roku vzrostl téměř o jednu tunu. Sklízňové plochy obilovin celkově meziročně stagnovaly, když poklesly plochy žita, ječmene i ovsu na úkor pšenice ozimé i pšenice jarní. V roce 2011 sklídili zemědělci v Kraji Vysočina v průměru 5,06 tuny obilovin z jednoho hektaru, což představuje 13. místo mezi regiony a jedná se o druhý nejnižší výnos v rámci České republiky. Na prvním místě pomyslného žebříčku se umístil Zlínský kraj s výnosem 6,14 t/ha. Plocha řepky se proti předchozímu roku mírně zmenšila, a to o 0,7 %, sklizeň přesáhla 107 tisíc tun při výnosu 2,73 tuny z hektaru a byla třetí nejvyšší za Středočeským a Jihočeským krajem.

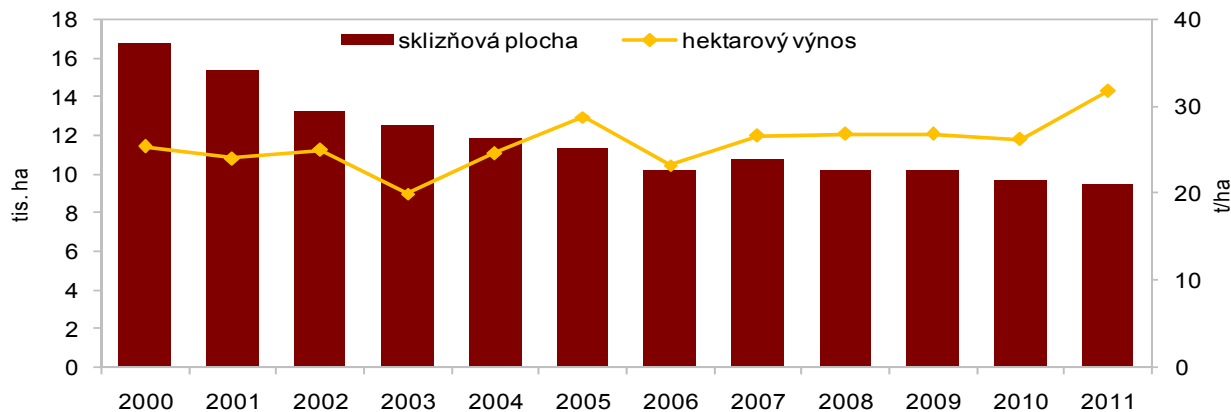
Sklizěň obilovin v krajích v letech 2006 až 2011



Jedna třetina brambor pochází z Vysočiny.

Vysočina je tradičně dominantním krajem v pěstování brambor. Také v roce 2011 se kraj podílel více než jednou třetinou na celkové produkci brambor v ČR. Ostatních brambor (konzumní + průmyslové) bylo na Vysočině sklizeno téměř 243 tisíc tun a výměra těchto brambor se v roce 2011 zmenšila o 0,8 %. Hektarový výnos představoval 34,67 tuny a převýšil o více než dvě tuny republikový průměr. Z ostatních zemědělských plodin zaujímá Vysočina první místo ve sklizni píce (v seně) i ve sklizni kukuřice na zeleno a siláž (oboje kolem 17 % produkce ČR), což koresponduje s vysokými stavy skotu a také s vyšším stupněm zornění v méně příznivých oblastech. Na třetím místě za Jihočeským a Plzeňským krajem je sklizeň píce v seně z trvalých travních porostů (8,9 % produkce ČR).

Graf 3.2 Sklizňové plochy a hektarové výnosy v Kraji Vysočina



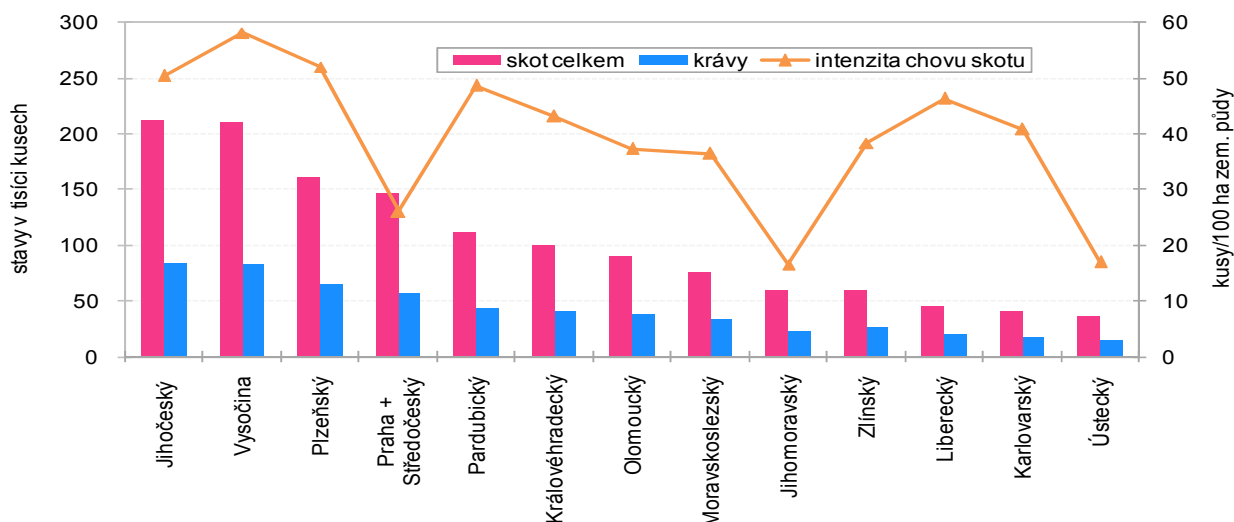
Výrazně vzrostla spotřeba vápenatých hnojiv.

V hospodářském roce 2010/2011 spotřebovali zemědělci na Vysočině přes 30 tisíc tun minerálních hnojiv v čistých živinách, z toho 80 % tvořila hnojiva dusíkatá. Spotřeba statkových hnojiv představovala celkem 2 239 tisíc tun, přičemž 56 % připadá na hnůj, 24,3 % na kejdu a 17,2 % na močůvku. Vápenatých hnojiv bylo spotřebováno 27 tisíc tun, což je o 11 tisíc tun více než v předchozím hospodářském roce.

Zvyšují se stavy skotu.

Stavy skotu se v Kraji Vysočina meziročně zvýšily o 399 kusů, t.j. o 0,2 %. K 1. 4. 2012 bylo chováno 211 348 kusů skotu, což je 15,6 % republikového stáda. V rámci celé ČR se stavy skotu zvýšily o 0,7 % a nárůst byl zaznamenán ve všech krajích, kromě Zlínského, Ústeckého a Libereckého kraje. V Kraji Vysočina početní stavy skotu od roku 1999 nepřetržitě klesaly až do roku 2010, kdy se začal počet chovaného skotu mírně zvyšovat. Na Vysočině představuje podíl krav z celkového stáda skotu 39,5 %. Stavy prasat se v Kraji Vysočina proti minulému soupisu snížily, a to o 19 579 kusů, tj. o 7 %. V celé republice bylo omezení chovu výraznější (téměř 10 %) a bylo zaznamenáno ve všech krajích s výjimkou Ústeckého a Pardubického. K 1. 4. 2012 bylo v Kraji Vysočina chováno 261 287 kusů prasat, což je 16,5 % z celkového počtu v České republice. Relativně největší úbytek byl evidován v Karlovarském kraji, kde počet prasat poklesl na jednu šestinu. Velké omezení chovů bylo doloženo i v Jihomoravském kraji (-66 tisíc kusů) a Královéhradeckém kraji (-38 tisíc kusů). Podíl prasnic ve stádu prasat představoval na Vysočině 7,1 %, takže celkem jich bylo chováno 18 547 kusů.

Graf 3.3 Stavy skotu podle krajů k 1. 4. 2012



Dlouhodobě se snižuje stav drůbeže.

Proti soupisu z předchozího roku se stavy drůbeže v Kraji Vysočina omezily o 11 %. V chovech se tak nacházelo 399 710 kusů drůbeže, což jsou necelá 2 % z drůbeže chované v celé České republice. V převážné většině se jednalo o chovy kura domácího (přibližně 95,3 %). Počet slepic se meziročně zvýšil o 2 424 kusů (tj. o 2,8 %), takže v rozhodném okamžiku bylo na Vysočině chováno 90 125 slepic. Zvýšení početních stavů bylo v Kraji Vysočina zaznamenáno v chovech ovcí i koní. Počet chovaných ovcí byl proti roku 2011 vyšší o 1 343 kusů (10,3 %). K 1. 4. 2012 tak bylo chováno 14 337 ovcí, což představuje více než 6 procent z celkového počtu v republice. Nejpočetnější stádo ovcí se nachází v Jihočeském kraji, kde je chováno přes 27 tisíc kusů. Stádo koní představuje v Kraji Vysočina 1 507 kusů a proti minulému soupisu se rozrostlo o necelých sedm procent. Podle soupisu bylo v Kraji Vysočina chováno 2 562 koz (včetně kozlů), jejich stavy se meziročně snížily o 280 kusů, tj. o 9,9 %.

Z úhrnu republiky je to 10,8 %. Nejvíce jsou kozy chovány ve Středočeském, Jihočeském, Libereckém kraji a v Kraji Vysočina.

Kraj Vysočina je největším producentem masa.

V Kraji Vysočina bylo v roce 2011 vyrobeno přes 52 tis. tun masa (bez drůbežího) v jatečné hmotnosti a to je 15,6 % z produkce masa ČR. Převážně se jedná o maso vepřové, jehož podíl je 77 % a asi 23 % připadá na maso hovězí. V porovnání s rokem 2010 výroba masa v kraji poklesla o 2,6 %, což je ovlivněno výrobou vepřového masa, neboť u hovězího je zaznamenán mírný nárůst. Mléka bylo vyrobeno 460 mil. litrů, což je dokonce přes 17 % z celkové produkce České republiky. V porovnání s předchozím rokem je zaznamenán nárůst o 2,8 %.

Lesy se rozšiřují, převažuje smrk.

Na Vysočině se v roce 2011 rozkládaly lesní pozemky na výměře 206 842 ha. Z celkové rozlohy kraje to představuje 30,4 % a z výměry lesních porostů celé České republiky je podíl Vysočiny na úrovni 7,8 %. V roce 2011 bylo zalesněno 1 660 ha, což je o 13,9 % méně než v předchozím roce. Nový les je ze 70 % osázen jehličnany, z nichž 80 % tvoří smrk. Mezi listnatými stromy převažuje buk. Přirozená obnova lesa byla uplatněna na 461 ha lesních pozemků. V roce 2011 bylo vytěženo 1 405 989 m³ dřeva, z toho 5,9 % připadalo na náhodnou živelní těžbu. Jehličnany tvořily 97,1 % vytěženého dřeva a v převážné většině se opět jednalo o smrk.

Průmyslové podniky – meziročně se zvýšil počet zaměstnanců i tržby.

V roce 2011 mělo v Kraji Vysočina sídlo 140 průmyslových podniků se 100 a více zaměstnanci, což představuje 6 % z republikového úhrnu. V průměru zaměstnávaly tyto průmyslové podniky 47 092 fyzických pracovníků, tj 6,1 % z republikového úhrnu. Na rozdíl od vývoje v České republice, kde zaměstnanost v průmyslu vzrostla o 3,4 %, v Kraji Vysočina byl zaznamenán nárůst o 6,9 % - čtvrtý nejvyšší nárůst mezi kraji ČR. Průmyslové podniky na Vysočině zaznamenaly v roce 2011 nárůst tržeb za prodej vlastních výrobků a služeb průmyslové povahy o téměř 11 %, což představuje v rámci celé České republiky sedmý nejvyšší nárůst a tento je o 2,5 procentního bodu nad republikovým průměrem. Z celkového objemu tržeb představovaly v roce 2011 tržby za přímý vývoz 67,3 %, což je po Královéhradeckém a Pardubickém kraji třetí nejvyšší podíl.

Zpomalení růstu mezd v průmyslových podnicích.

Dynamika růstu průměrné měsíční mzdy v průmyslových podnicích se 100 a více zaměstnanci byla na Vysočině 101,6 %, zatímco v České republice byla o 1,6 procentního bodu vyšší. Svoji hodnotou 24 131 Kč dosáhla jen na úroveň 91,9 % průměru ČR. Nejvyšší průměrná mzda byla vykázána v Hlavním městě Praze (33 624 Kč).

Stavební výroba vzrostla téměř o pětinu.

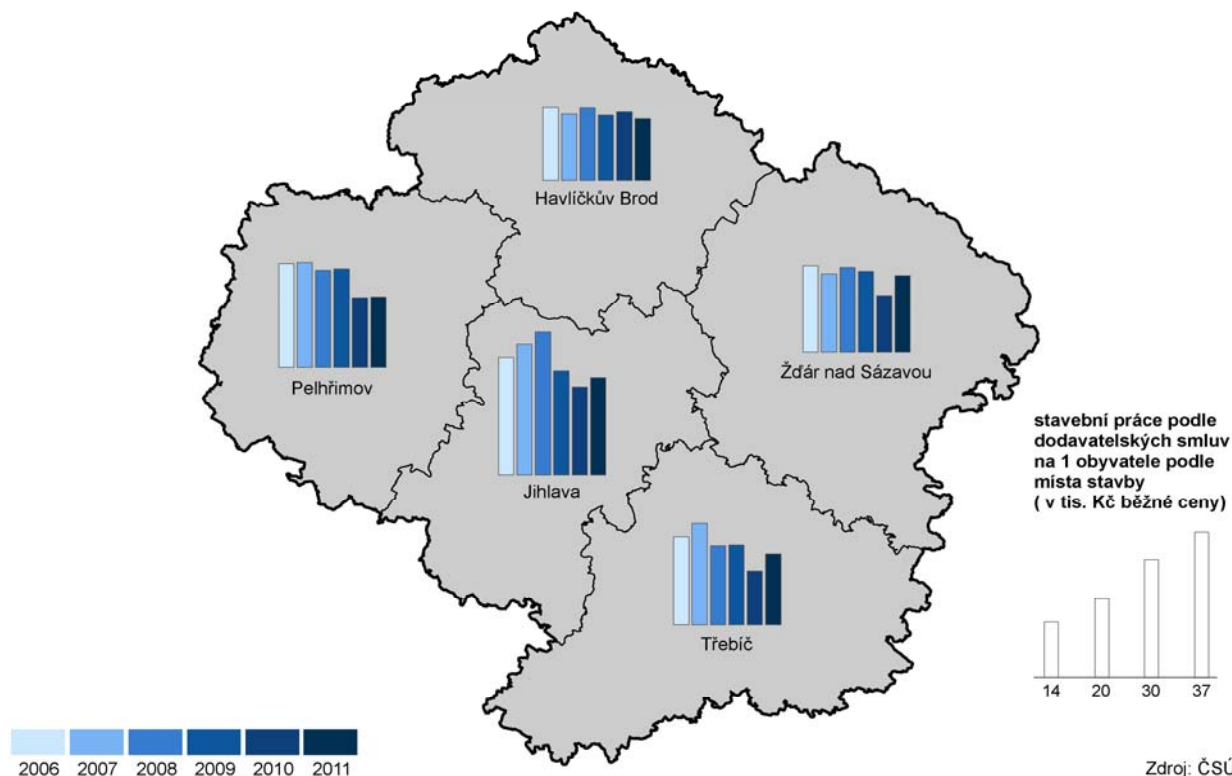
Objem základní stavební výroby dosáhl v roce 2011 v celkem 41 stavebních podnicích s padesáti a více zaměstnanci se sídlem v Kraji Vysočina částky 7 737 milionů Kč. Ve srovnání s rokem 2010 to představuje nárůst o 19,4 %, naopak v celé ČR byl zaznamenán pokles o 8,4 %. Na celkovém objemu základní stavební výroby v celé České republice se tak podniky se sídlem na Vysočině v roce 2011 podílely 4,4 %. Pozemní stavitelství se na základní stavební výrobě v Kraji Vysočina podílelo 59,1 % a podíl inženýrského stavitelství činil 32,5 %. Ve stavebních podnicích s padesáti a více zaměstnanci se sídlem v Kraji Vysočina pracovalo v roce 2011 v průměru 4 941 zaměstnanců a oproti předchozímu roku se jejich počet snížil o 1,3 %. Průměrná měsíční mzda ve sledovaném období vzrostla o jedno procento a představuje tak částku 25 139 Kč.

Podíl veřejných zakázek na stavební výrobě se snižuje.

Přímo na stavbách v Kraji Vysočina byly v roce 2011 provedeny stavební práce v hodnotě 10 mld. Kč, což představuje 4 % z objemu prací provedených v celé České republice. Práce na stavbách meziročně klesly ve všech krajích s výjimkou Vysočiny a Jihočeského kraje. Z objemu stavebních prací provedených na území kraje v roce 2011 připadá 34 % pro veřejné zadavatele a to je o 5 procentních bodů

méně než v celé České republice. Objem prací pro veřejné zadavatele od roku 2009 v kraji klesá a kopíruje vývoj v ČR. Největší podíl prací pro veřejné zadavatele byl realizován v okresech Pelhřimov a Žďár nad Sázavou. V přepočtu na obyvatele je stavební aktivita na Vysočině pod celorepublikovým průměrem. Nejméně se na jednoho obyvatele prostavělo v okrese Havlíčkův Brod a nejvíce v okrese Jihlava, ten jediný mírně přesáhl průměr ČR.

Stavební práce v okresech Kraje Vysočina v letech 2006 až 2011



Počet vydaných stavebních povolení vzrostl.

V průběhu roku 2011 bylo stavebními úřady v Kraji Vysočina vydáno celkem 6 479 stavebních ohlášení a povolení, což bylo o 7 % více než v předchozím roce. V rámci kraje připadalo nejvíce vydaných stavebních ohlášení a povolení na okres Žďár nad Sázavou (27 %), nejméně připadalo na Pelhřimovsko (14,3 %). Počet vydaných ohlášení a povolení se meziročně zvýšil nejvíce v okrese Žďár nad Sázavou, pokles je zaznamenán pouze v okrese Třebíč (-6,8 %). Z celkového počtu vydaných ohlášení a povolení na stavby na ochranu životního prostředí byl výrazně nejvyšší podíl na Žďársku (50,8 %), naopak nejméně jich bylo v okrese Pelhřimov (6 %).

Klesla předpokládaná hodnota staveb.

Celková orientační předpokládaná hodnota staveb, na něž bylo v roce 2011 na Vysočině vydáno stavební ohlášení nebo povolení, činila 14 354 milionů Kč, což je o 22,3 % méně než v roce předchozím. Tato částka představuje 4,6 % celkové předpokládané hodnoty staveb za celou Českou republiku. Průměrná hodnota jednoho vydaného stavebního ohlášení a povolení činila v roce 2011 na Vysočině 2 215 tis. Kč, což představovalo 75 % úrovně České republiky, mezi kraji tato hodnota řadí Vysočinu na předposlední místo (před Pardubický kraj). Mezi okresy Vysočiny v tomto ukazateli vynikal jihlavský okres (24,1 % nad úroveň kraje), naopak nejmenší hodnoty byly vykazovány na Pelhřimovsku (23,9 % pod krajskou hodnotou).

Počet zahájených bytů v kraji

Počet 1 238 zahájených bytů na Vysočině v roce 2011 představoval proti předchozímu roku nárůst o 7,3 %. Kraj Vysočina patří mezi sedm

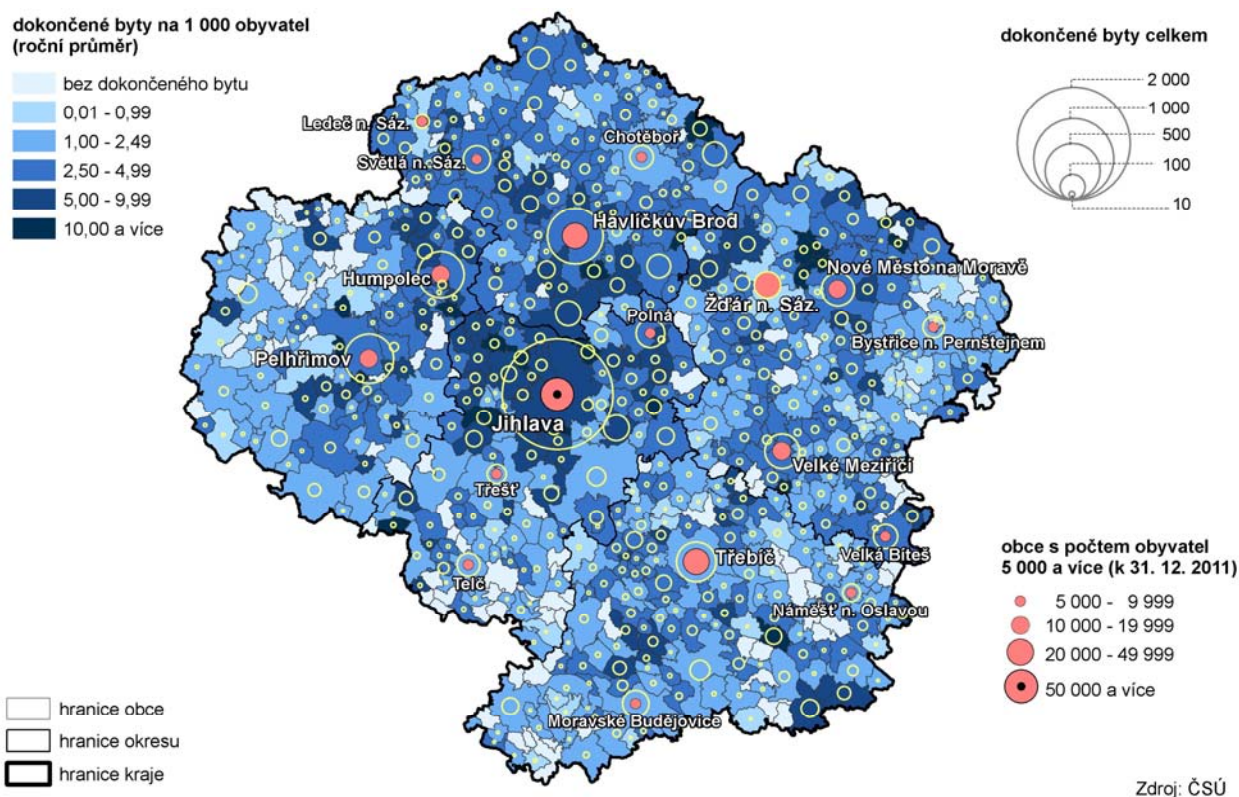
meziročně vzrostl ...

krajů, kde byla zahájena výstavba většího počtu bytů než v roce 2010. Na celkovém počtu zahájených bytů v celé České republice se náš kraj v roce 2011 podílel 4,5 %. V rámci kraje byla výstavba největšího počtu bytů zahájena na Jihlavsku (28,7 % celkového počtu), nejméně na Pelhřimovsku (9,7 %). Ze zahájených bytů připadaly na Vysočině téměř dvě třetiny na byty v rodinných domech.

... naopak počet dokončených bytů o čtvrtinu poklesl.

Dokončeno bylo v roce 2011 v Kraji Vysočina 1 347 bytů, což představuje proti předchozímu roku úbytek o 24 %. Největší podíl dokončených bytů připadal na okres Žďár nad Sázavou (24,1 %), naopak na pelhřimovský okres připadlo jen 14,2 % dokončených bytů. Mezi dokončenými byty ve všech okresech kraje převažovaly byty v rodinných domech, nejnižší byl jejich podíl v okrese Jihlava (69,5 %), nejvyšší na Pelhřimovsku (83,8 %). Výstavba bytových domů je nejvíce rozšířena v okrese Jihlava, kde nově vzniklo 56 bytů.

Bytová výstavba v obcích Kraje Vysočina v letech 2006 až 2011



Více zboží po železnici, méně po silnicích.

V roce 2010 bylo na Vysočině přepraveno po železnici 1 069 tis. tun nákladů. Z toho 4 % byla přepravována v rámci kraje, mimo kraj bylo vyvezeno 36 % (nejvíce do Ústeckého kraje) a z ostatních regionů bylo do Kraje Vysočina dovezeno 60 % nákladů (opět nejvíce z Ústeckého kraje). Objem přepraveného zboží po železnici proti roku 2009 vzrostl o 9 %. Silniční doprava na Vysočině přepravila ve stejném období přes 19 mil. tun nákladů, přičemž 61 % připadlo na přepravu v rámci regionu. Do ostatních krajů bylo vyvezeno 15 % nákladů (nejvíce do Jihomoravského kraje) a na dovoz připadá 24 % (nejvíce z Jihomoravského kraje). V porovnání s předchozím rokem se objem silniční nákladní dopravy snížil o 13 %.

Na železnicích klesá počet cestujících.

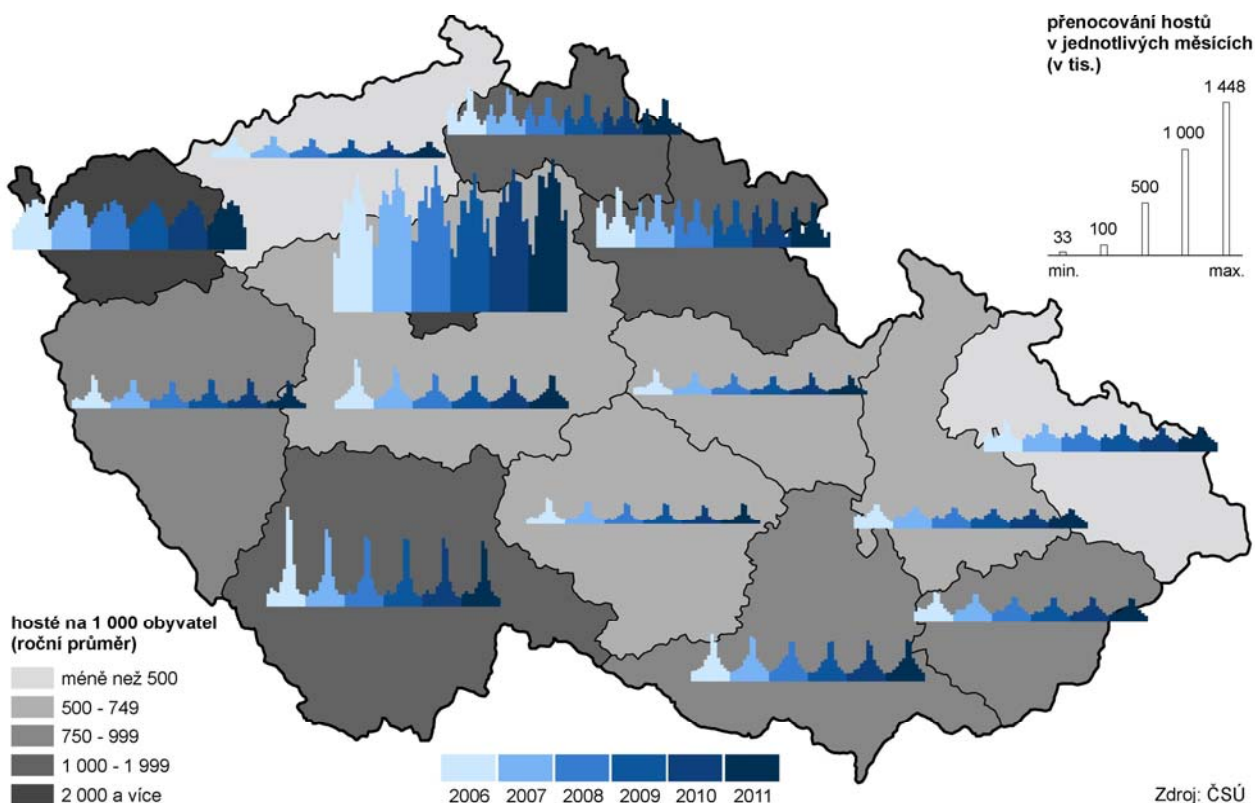
Železnice na Vysočině přepravila v roce 2010 přes 5,5 mil. cestujících. Přibližně polovina z nich cestovala uvnitř území kraje. Dojíždka i vyjíždka se podílely 25 % a nejvíce cestujících přejíždělo mezi

Vysočinou a Jihomoravským krajem. V porovnání s rokem 2009 ubylo v kraji 3,5 % cestujících, kteří používají železnici. Veřejná autobusová doprava v rámci regionu přepravila přes 17 mil. osob, což je proti předchozímu roku o 0,3 % více.

Vysočinu navštívilo více hostů, ale pobývají zde kratší dobu.

V roce 2011 měli turisté v Kraji Vysočina k dispozici 398 hromadných ubytovacích zařízení s 21 178 lůžky. Více než třetina kapacit připadá na Žďársko. Příliv domácích i zahraničních hostů dlouhodobě stagnuje. Během roku 2011 navštívilo kraj 358 332 hostů, tj. zhruba o 22 tis. více než v roce 2010, přesto je to však druhá nejnižší návštěvnost od roku 2006. Zhruba 14 % tvořili zahraniční návštěvníci a jejich počet se zvýšil o více než 3 700 osob. V posledních letech se projevuje stagnace v délce pobytu. Zatímco v roce 2006 to byly 4 dny (cizinci 4,4 dny) v roce 2011 pak 3,6 dne (cizinci 3,3 dne).

Hosté v hromadných ubytovacích zařízeních v krajích v letech 2006 až 2011



K tradičním hostům na Vysočině patří Němci.

Ve struktuře zahraničních hostů jednoznačně převažují návštěvníci z Německa. V roce 2011 jich přijelo téměř 14 tis., což představuje 28 % zahraničních turistů. K dalším zemím, jejichž občané zavítali ve větším počtu na Vysočinu, patří Slovensko, Rakousko, Polsko, Francie. V průměru nejvíce času zde strávili Rusové (5,4 dne), Mexičané (4,7 dne), Bulhaři, Lotyšci a Ukrajinci (4,6 dne). Naopak pouze 2 dny zde pobývali návštěvníci z Lichtenštejnska a Malty.