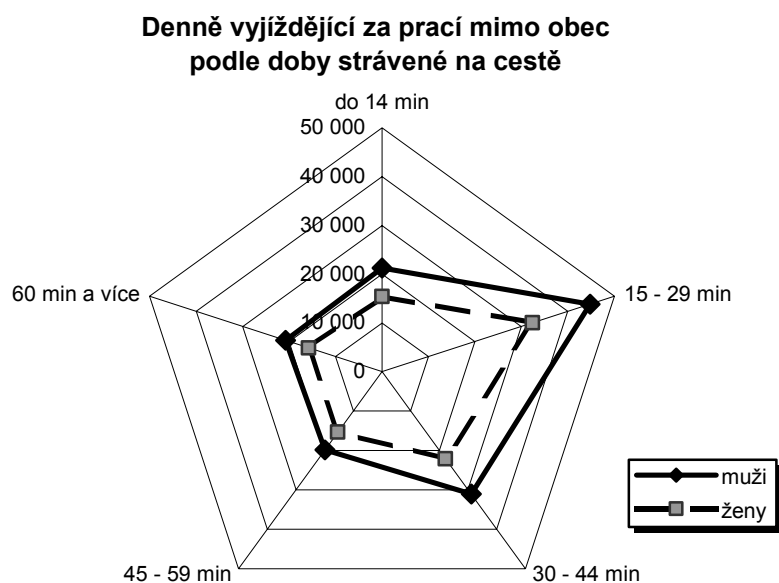


Podíl denní vyjížďky na celkovém počtu vyjíždějících je u žen o 3,2 procentního bodu vyšší než u mužů. Nejvyšší podíl denní vyjížďky u mužů měl v roce 2001 okres Mladá Boleslav (89,1 %), u žen měl nejvyšší podíl denně vyjíždějících okres Praha – západ (91,0 %). Podrobnější údaje o struktuře frekvence vyjížďky a dojížďky jsou uvedeny v přílohových tabulkách A5 a A6.

Zpracování údajů o struktuře denní vyjížďky za prací podle času stráveného na cestě bylo v roce 2001 podrobnější než při předchozím sčítání v roce 1991, kdy byly publikovány pouze údaje o struktuře všech vyjíždějících. Za rok 2001 jsou na textových tabulkách 2.12 - 2.16, 2.19 a přílohové tabulce A11 údaje o denně vyjíždějících mimo obec i údaje o vyjížďce za prací v rámci obce a na přílohové tabulce B6 údaje o dojížďce za prací do vybraných měst podle času denní dojížďky.

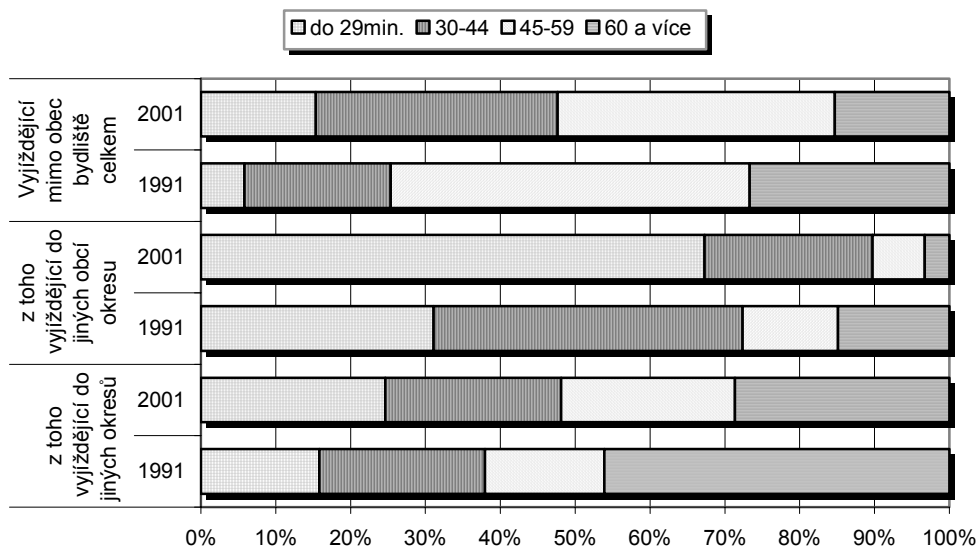
V porovnání s rokem 1991 se zvýšily podíly vyjížďky za prací do 14 minut a 15 - 29 minut času stráveného na cestě. Podíl vyjížďky do 14 minut se proti roku 1991 zvýšil o 9,4 procentního bodu, podíl vyjíždějících, kteří na cestě strávili 15 – 29 minut vzrostl o více než 12 procentních bodů. Naproti tomu v roce 2001 výrazně poklesly podíly vyjížďky s delším časem stráveným na cestě. Celkově za kraj, ale i u jednotlivých okresů, došlo k poklesu průměrného času stráveného na cestě proti roku 1991 za kraj úhrnem o 11 minut a u jednotlivých okresů v rozpětí 10-13 minut. Ve snížení průměrného času stráveného na cestě se promítlo především vyšší využívání cest za prací osobním automobilem a zčásti i zkrácení doby jízdy ve veřejné železniční i silniční dopravě.



Struktura vyjížďky za prací z obcí kraje podle času stráveného na cestě se nijak výrazněji neliší. Pokud jde o **průměrný čas strávený na cestě**, tak muži v úhrnu za kraj strávili na cestě za prací v průměru 37,9 minuty a ženy 38,3 minuty. Nevýznamné rozdíly maximálně do tří minut jsou u průměrného času stráveného na cestě i u mužů a žen v jednotlivých okresech kraje.

Následující graf ukazuje poměrně výrazné změny ve struktuře vyjížděky podle času stráveného na cestě u vyjížděky uvnitř okresů a u vyjížděky do jiných okresů v České republice.

Struktura vyjíždějících za prací v letech 1991 a 2001 podle času stráveného vyjížděkou



U vyjížděky uvnitř okresů vzrostl podíl vyjíždějících, kteří byli na cestě do 29 minut z 31,1 % v roce 1991 na 67,3 % v roce 2001, což představuje přírůstek o více než 36 procentních bodů. V ostatních intervalech času stráveného na cestě se u této prostorové formy vyjížděky projevil v letech 1991 až 2001 pokles.

U vyjížděky z obcí mimo okres došlo k většímu poklesu mezi roky 1991 a 2001 u vyjíždějících osob, které strávily na cestě více než hodinu. Podíl tohoto časového intervalu vyjížděky činil v roce 2001 celkem 28,7 % z celkové počtu osob vyjíždějících mimo okres a byl proti roku 1991 o 17,5 procentního bodu nižší.

Tab. 2.13 Denní vyjížděka za prací podle času stráveného na cestě podle velikostních skupin obcí

	Kraj celkem	v tom obce s počtem obyvatel								
		do 199	200 - 499	500 - 999	1 000 - 1 999	2 000 - 4 999	5 000 - 9 999	10 000 - 19 999	20 000 - 49 999	50 000 a více
Denně vyjíždějící za prací z obce bydliště	240 805	11 276	41 638	49 814	34 656	35 337	18 135	29 378	10 398	10 173
z toho s dobou cesty (v %):										
do 14 minut	22,3	28,4	27,1	25,3	23,9	20,0	18,4	15,3	20,4	11,7
15 - 29 minut	28,3	29,4	28,9	29,1	28,8	28,5	28,7	26,2	26,8	25,1
30 - 44 minut	19,8	17,7	17,0	18,4	19,5	21,8	21,8	23,5	16,6	24,7
45 - 59 minut	14,3	9,6	10,8	11,9	13,3	15,6	16,8	19,3	16,3	23,1
60 minut a více	8,6	5,2	6,3	7,0	7,5	9,1	10,1	11,9	15,1	13,3
Průměrný čas strávený na cestě v minutách	32,5	27,5	28,8	30,0	31,1	33,7	34,9	37,5	37,0	40,1

Na čas strávený na cestě má u denní vyjížděky z obcí vliv i velikost obce. Z tabulky je zřejmé, že s rostoucí velikostí obce se plynule zvyšuje i průměrná doba strávená na cestě. Rozpětí mezi průměrným časem stráveným na cestě u vyjížděky z obcí do 199 obyvatel a obcí s 50 000 a více obyvateli je téměř 13 minut.

Tendence narůstání průměrného času stráveného na cestě s velikostí obcí se projevila shodně jak u mužů tak i u žen s tím, že průměrný čas strávený na cestě vyjíždějícími ženami za prací je u jednotlivých velikostních skupin obcí o 11 – 13 minut vyšší než u mužů.

Uvnitř obcí Středočeského kraje dojíždělo za prací v roce 2001 celkem 181 038 osob. Nejvíce z nich (57,0 % z celkového počtu) strávilo bylo na cestě za prací nejvýše 14 minut. Téměř 32 procent dojíždějících osob za prací uvnitř obcí bylo na cestě 15 – 29 minut a 8,8 procenta z celkového počtu dojíždějících osob strávilo na

cestě za prací 30 – 59 minut. Déle než jednu hodinu cestovalo za prací uvnitř obcí pouze 0,5 % z celkového počtu dojíždějících za prací.

Tab. 2.14 Vnitroobecní dojíždka za prací podle pohlaví a času stráveného na cestě

		Dojíždějící za prací celkem	z toho čas dojíždky (v minutách)					Průměrný čas strávený na cestě (v min.)	
			do 14	15 - 29	30 - 44	45 - 59	60 - 89		90 a více
Dojíždějící v obci celkem	počet	181 038	103 126	59 254	13 927	2 063	565	398	15,7
	v %	100,0	57,0	32,7	7,7	1,1	0,3	0,2	x
v tom:									
muži	počet	86 151	47 616	27 947	7 517	1 344	436	335	16,5
	v %	100,0	55,3	32,4	8,7	1,6	0,5	0,4	x
ženy	počet	94 887	55 510	31 307	6 410	719	129	63	15,0
	v %	100,0	58,5	33,0	6,8	0,8	0,1	0,1	x

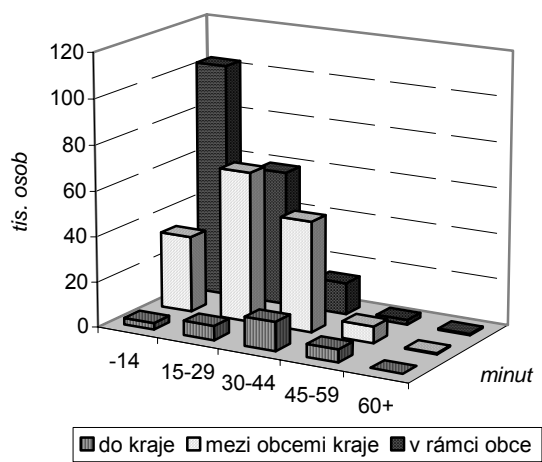
Obyvatelé vyjíždějící za prací uvnitř obcí strávili cestou do práce v průměru necelých 16 minut, což je zhruba poloviční doba oproti vyjíždce za prací do ostatních okresů.

Pokud jde o rozdíly času stráveného na cestě mezi muži a ženami, ukazuje předchozí tabulka, že ženy cestovaly za prací v průměru nepatrně menší dobu, než muži a zastoupení kratších časových intervalů (do 14 minut a 15 – 29 minut) bylo u žen mírně vyšší než u mužů.

Zastoupení delších časových intervalů času stráveného na cestě je u žen podstatně nižší než u mužů. V rámci kraje dojíždí za prací v obci déle než 45 minut více než dvojnásobný počet mužů než žen, u dojíždky delší než jednu hodinu je počet dojíždějících mužů dokonce čtyřnásobně vyšší než počet žen.

Následující graf ukazuje porovnání času stráveného na cestě při dojíždce do zaměstnání u jednotlivých prostorových typů dojíždky.

Denně dojíždějící do zaměstnání podle času stráveného na cestě



U dojíždky za prací uvnitř obce stráví téměř 58 % z celkového počtu dojíždějících na cestě do práce nejvyšší 14 minut, naopak déle než tři čtvrti hodiny dojíždí do práce uvnitř obce jen 1,5 % z celkového počtu dojíždějících.

U dojíždky mezi obcemi kraje má nejvyšší zastoupení času stráveného na cestě interval 15 – 29 minut. Tuto dobu stráví na cestě za prací více než 42 % z celkového počtu dojíždějících. Déle než 45 minut trvá cesta pěti procentům dojíždějících.

Nejvyšší zastoupení u dojíždky do kraje má časový interval 30 – 44 minut. Tento čas stráví na cestě do zaměstnání v této prostorové kategorii dojíždky více než 46 % z celkového počtu dojíždějících. Více než tři čtvrtě hodiny potřebuje na cestu do práce už téměř 21 % z celkového počtu dojíždějících.

Tab. 2.15 Vnitroobecní dojíždka za prací podle času stráveného na cestě ve vybraných městech

	Dojíždka v obci	Podíl podle času stráveného na cestě (v %)						Průměrný čas strávený na cestě (v min.)
		do 14 minut	15 - 29 minut	30 - 44 minut	45 - 59 minut	60 - 89 minut	90 minut a více	
Benešov	4 989	54,8	36,4	6,4	0,9	0,4	0,4	16
Vlašim	3 164	48,5	40,2	8,9	1,0	0,3	0,3	17
Votice	920	72,7	20,8	4,3	0,8	0,1	0,5	13
Beroun	3 670	52,6	36,3	8,3	1,0	0,5	0,2	17
Hořovice	1 569	59,7	30,8	8,1	0,4	0,5	0,0	15
Kladno	16 314	35,2	44,7	15,5	3,1	0,5	0,4	21
Slaný	3 529	51,0	36,9	9,5	1,2	0,4	0,2	17
Kolín	9 389	43,1	44,2	10,2	1,1	0,3	0,3	18
Český Brod	1 081	67,4	26,5	3,7	1,0	0,6	0,1	14
Kutná Hora	6 318	44,9	40,2	11,9	1,6	0,3	0,2	18
Čáslav	2 191	57,7	34,9	5,6	0,5	0,0	0,1	15
Mělník	5 021	53,8	35,9	7,3	1,4	0,5	0,1	16
Kralupy nad Vltavou	4 759	49,7	39,1	9,0	1,1	0,3	0,3	17
Neratovice	3 856	49,9	39,6	8,0	1,1	0,2	0,1	17
Mladá Boleslav	17 815	29,8	51,5	15,9	1,8	0,3	0,1	21
Mnichovo Hradiště	1 665	71,4	24,4	2,8	0,5	0,1	0,1	12
Nymburk	3 770	59,6	34,0	4,4	0,5	0,1	0,2	14
Lysá nad Labem	1 164	69,0	25,9	3,0	0,4	0,1	0,1	13
Poděbrady	2 976	68,4	26,9	2,7	0,4	0,2	0,1	13
Brandýs n.L.-St.Boleslav	3 310	51,9	35,7	9,5	1,3	0,3	0,2	17
Říčany	1 676	53,5	34,4	9,1	1,3	0,2	0,1	16
Černošice	271	72,3	22,1	4,8	0,0	0,0	0,0	12
Příbram	10 654	42,7	43,2	10,6	1,5	0,7	0,4	19
Dobříš	1 522	64,2	29,1	4,3	1,0	0,4	0,2	14
Sedlčany	1 972	66,9	27,4	3,8	0,5	0,1	0,4	13
Rakovník	5 523	52,1	37,7	8,0	1,0	0,4	0,2	16

V tabulce 2.15 na předchozí straně jsou uvedeny údaje ukazující rozdíly v čase stráveném dojíždkou za prací uvnitř vybraných měst Středočeského kraje. Tyto rozdíly jsou závislé zejména na velikosti obce, významnou roli hraje i vzdálenost jednotlivých částí od vnitřní městské zástavby a také územní rozložení obytné zástavby a zástavby plnicí výrobní a obslužné funkce.

V průměru nejdelší čas, shodně 21 minut, stráví na cestě do zaměstnání obyvatelé Kladna a Mladé Boleslavi, tedy dvou největších měst ve Středočeském kraji. Naopak nejméně v kraji, pouze 12 minut, stačí na cestu do práce občanům v Černošicích a Mnichově Hradišti.