

Analýza, část A: studenti vysokých škol v ČR

V první části analýzy se budeme věnovat zejména statistikám, které se týkají **studentů** veřejných a soukromých vysokých škol. Absolventům je věnována již podstatně stručnější druhá část analytické zprávy. Jak již bylo řečeno v úvodu této publikace, vedle studentů veřejných a soukromých vysokých škol patří do vysokoškolského vzdělávání v České republice také studenti dvou státních vysokých škol. Tito studenti jsou však vykazováni odděleně od studentů veřejných a soukromých vysokých škol a v roce 2020 tvořili jen 1,3% podíl všech vysokoškolských studentů. Dále proto budeme studenty veřejných a soukromých vysokých škol nazývat pro zjednodušení obecně *studenty vysokých škol*.

V této kapitole představíme základní přehled o **vývoji počtu studentů celkem**, jakož i podílu studentů ve věku 20-29 let majících bydliště na území České republiky z celkové populace ČR ve věku 20-29 let v čase. Dále ukážeme vývoj podílu studentů v jednotlivých studijních programech. Představíme rozdíly v závislosti na pohlaví, státní příslušnosti, formy studia a věku. Poté se zaměříme na vývoj počtu studentů **v jednotlivých skupinách oborů** vzdělávání. Představíme, jaké skupiny oborů preferovali v letech 2001 až 2020 muži a jaké ženy či studenti cizí státní příslušnosti a jaký byl v uvedených letech podíl studentů doktorského studia a studentů s distanční či kombinovanou formou v jednotlivých skupinách oborů vzdělávání.

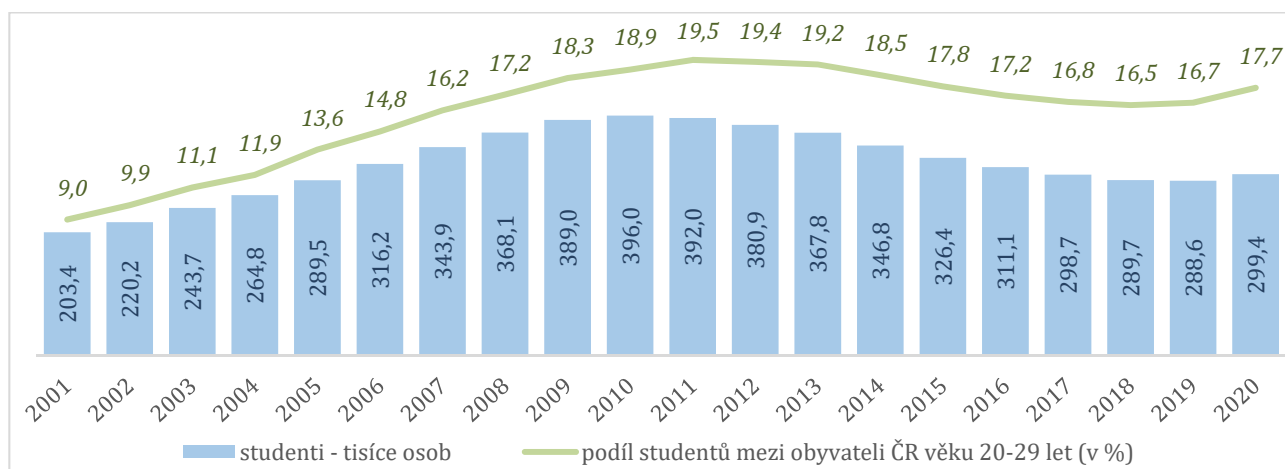
Nakonec porovnáme údaje o studentech **s trvalým bydlištěm v jednotlivých krajích České republiky, jakož i bydlicích v zahraničí** (tj. bez trvalého pobytu v ČR). Ukážeme, jaký podíl ze všech obyvatel ve věku 20-29 let tvořili v roce 2020 v jednotlivých krajích studenti. Poté uvedeme podíl studentů doktorského studia ze všech studentů, studentů s trvalým bydlištěm v jednotlivých krajích a studentů bydlicích v zahraničí v roce 2020. Nakonec nabídneme pohled na procentuální rozložení studentů, kteří v roce 2020 bydleli v jednotlivých krajích České republiky a v zahraničí, do skupin oborů vzdělávání.

Pro podrobnější data odkazujeme na tabulkovou část této publikace, příp. na databázi MŠMT (pro odkaz viz úvod této publikace).

Studenti celkem

V letech 2001 až 2010 postupně a výrazně stoupl počet **studentů** vysokých škol v České republice, a sice z 203,4 tisíce v roce 2001 na 396 tisíc v roce 2010. Celkově se tedy téměř zdvojnásobil. Poté začal klesat až na 288,6 tisíce v roce 2019. Celkově tak mezi lety 2010 a 2019 poklesl o 27 %. V posledním roce pak stoupl na počet 299,4 tisíc – viz graf č. 1.

Graf č. 1 Studenti VŠ v ČR – celkový počet a podíl studentů mezi obyvateli ČR věku 20-29 let



Zdroj dat: MŠMT (data o studentech), ČSÚ (data o populaci)



V uvedených letech se rovněž měnil počet obyvatel České republiky. Graf č. 1 proto také ukazuje, jaký podíl obyvatel ČR ve věku 20-29 let, tedy ve věku obvyklém pro studium vysoké školy, v posledních 20 letech studoval na některé z vysokých škol v České republice.

Aby bylo zřejmé, jak velkou skupinu studentů vysokých škol v ČR zahrnujeme do tohoto ukazatele, jsou v tabulce č. 1 podíly studentů, kteří v uvedených letech bydleli v ČR a byli ve věku 20-29 let, ze všech studentů (tj. včetně studentů bydlících v zahraničí, studentů mladších než 20 let a starších než 29 let):

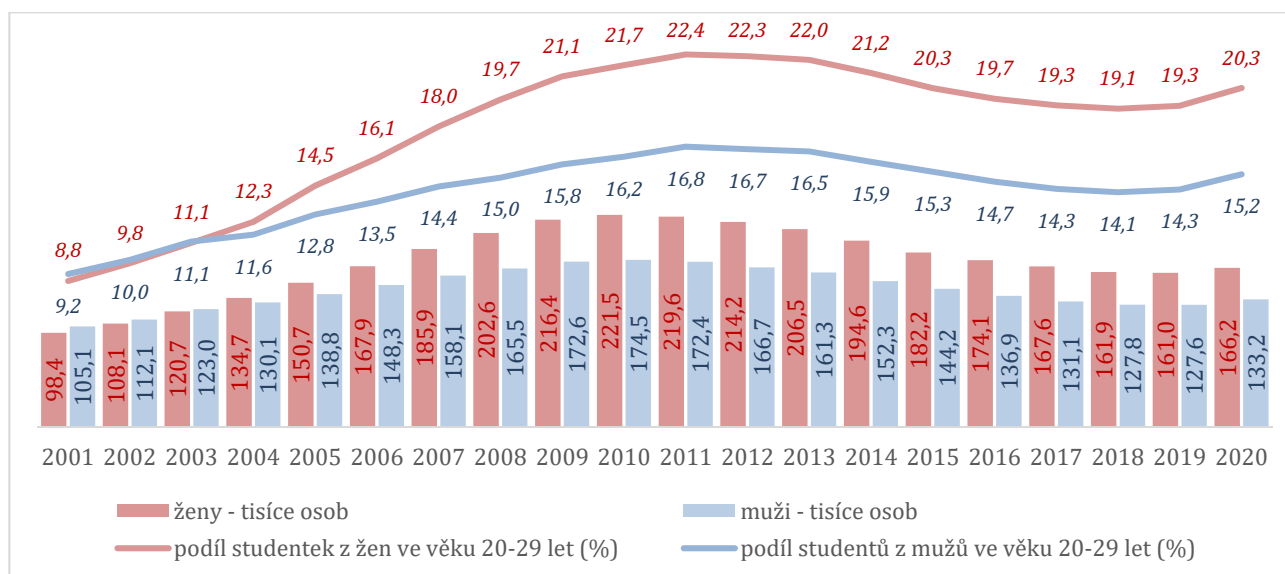
Tabulka č. 1 Studenti VŠ v ČR - podíl studentů ve věku 20-29 let s trvalým bydlištěm v ČR z celku (v %)

	2001	2005	2010	2015	2016	2017	2018	2019	2020
celkem	74,9	73,4	68,6	69,7	68,4	67,5	66,6	65,7	64,9
ženy	74,2	73,4	68,3	69,8	68,5	67,7	67,1	66,0	65,2
muži	75,7	73,4	69,0	69,6	68,2	67,1	66,1	65,3	64,5

Jak je zřejmé, v posledních letech tito studenti tvořili cca dvě třetiny všech studentů. Přitom je možné poznamenat, že spolu s růstem počtu studentů vysokých škol v první dekádě 21. století rostl též podíl studentů vysokých škol ve věku 20-29 let bydlících v České republice z celkového počtu obyvatel ČR ve věku 20-29 let, a sice z 9 % v roce 2001 na 19,5 % v roce 2011. Poté se do roku 2018 tento podíl mírně snížil na 16,5 % a do roku 2020 naopak zvýšil na 17,7 % - viz graf č. 1. Je však zřejmé, že úbytek počtu studentů vysokých škol v druhé dekádě 21. století měl na svědomí zejména celkový úbytek obyvatel ČR ve věku 20-29 let. Mezi lety 2010 a 2020 poklesl o 23,6 %.

Podíl žen ze všech studentů vysokých škol v ČR se mezi lety 2001 a 2012 postupně zvyšoval, konkrétně ze 48,3 % na 56,2 %, poté vykázal víceméně setrvalý stav (v roce 2020 činil 55,5 %). Podíl žen ve věku 20-29 let studujících vysokou školu v ČR ze všech žen ve věku 20-29 let bydlících v ČR činil v roce 2020 pětinu (20,3 %), zatímco u mužů byl tento podíl jen 15,2 %. Přitom v roce 2001 se muži a ženy v tomto podílu téměř nelišili (u žen tvořil 8,8 %, u mužů 9,2 %). Maximální hodnoty tohoto podílu pak byly u mužů i žen zaznamenány v roce 2011 (22,4 %, resp. 16,8 %). Více o počtu/podílu žen a mužů studujících vysokou školu v ČR viz graf č. 2 a tabulku č. 2.

Graf č. 2 Studenti VŠ v ČR dle pohlaví – celkový počet a podíl studentů mezi obyvateli ČR věku 20-29 let

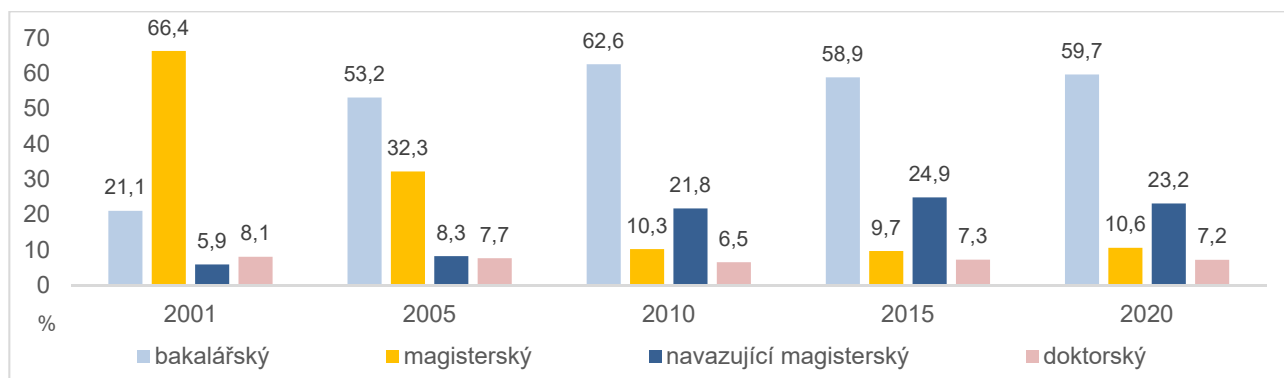


Zdroj dat: MŠMT (data o studentech), ČSÚ (data o populaci)

Na vysokých školách je možné studovat bakalářský, magisterský, navazující magisterský a doktorský studijní program. V tomto ohledu lze konstatovat, že v roce 2020 studovaly tři pětiny studentů vysokých škol v ČR bakalářské studijní programy, desetina magisterské navazující programy, necelá čtvrtina magisterské

nenavazující programy a 7,2 % doktorské programy – viz graf č. 3. Oproti rokům 2001 a 2005 se výrazně snížil podíl studentů magisterských nenavazujících programů ve prospěch zejména studentů bakalářského a magisterského navazujícího programu. To souvisí s proměnou nabídky studijních programů.

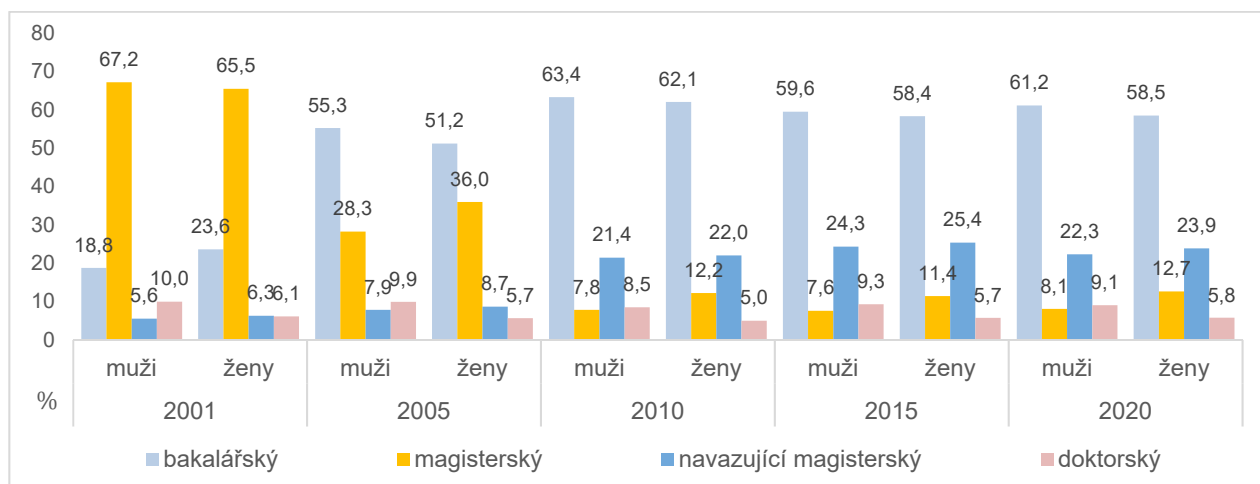
Graf č. 3 Studenti VŠ v ČR – podíly studentů v jednotlivých studijních programech ze všech studentů



Zdroj dat: MŠMT

Výše bylo uvedeno, že vysoké školy studuje vyšší podíl žen než mužů. Z grafu č. 4 je však zřejmé, že muži častěji než ženy pokračují ve studiu na doktorské úrovni. Zde je třeba vzít v úvahu, že obvyklý věk, ve kterém se studenti vzdělávají v doktorském programu, spadá u žen do obvyklého věkového rozmezí pro zakládání rodiny. To navíc pro ženy (až na vzácné výjimky na rozdíl od mužů) představuje minimálně půl roku soustavné péče o dítě na mateřské dovolené. Ženy tak častěji musí řešit dilema, zda pokračovat ve studiu, nebo založit rodinu, příp. získat před založením rodiny jistotu stálého zaměstnání. Častější inklinace žen pro studium v magisterském nenavazujícím programu je dále dána především tím, že takový program studia je zahrnut v oborech, které jsou atraktivnější pro ženy (především skupiny oborů Vzdělávání a výchova a Zdravotní a sociální péče, péče o příznivé životní podmínky).

Graf č. 4 Studenti VŠ v ČR dle pohlaví - podíly mužů/žen v jednotlivých studijních programech ze všech studujících mužů/žen



Zdroj dat: MŠMT

Podíl **studentů cizí státní příslušnosti** se v celém sledovaném období postupně zvyšoval, tj. ze 4,3 % v roce 2001 na 16,7 % v roce 2020. Celkově se tak za posledních 20 let téměř zčtyřnásobil. Podíl **studentů ve věku 25 let a více** stoupl mezi lety 2001 a 2009 z 24,6 % na 35,7 % a v dalších letech činil cca jednu třetinu (v roce 2020 celkem 32,4 %). Obdobně podíl **studentů v jiném než denním studiu** stoupl mezi lety 2001 a 2009, konkrétně z 18 % na 29,9 %, a poté do roku 2020 klesl na 22 %. Podíl **studentů doktorského studia** měl kolísavou tendenci a pohyboval se mezi 6,5 % (v letech 2010 až 2012) a 8,2 % (v letech 2002 a 2003). Více viz tabulku č. 2.



Tabulka č. 2 Studenti VŠ v ČR - vývoj počtu studentů v třídění dle pohlaví, státní příslušnosti, studijního programu, formy studia a věku

rok	vysokoškolská studentů celkem (v tis. osob)	z toho podíl (v %)					podíl studentů ve věkové kohortě 20-29 let (v %)
		žen	cizinců	studentů doktorského studia	studentů v jiném než denním studiu	studentů ve věku 25+	
2001	203,4	48,3	4,3	8,1	18,0	24,6	9,0
2002	220,2	49,1	5,0	8,2	19,2	26,6	9,9
2003	243,7	49,5	5,4	8,2	20,5	29,1	11,1
2004	264,8	50,9	6,4	8,1	22,2	31,0	11,9
2005	289,5	52,1	7,2	7,7	23,7	31,6	13,6
2006	316,2	53,1	7,5	7,4	25,5	32,6	14,8
2007	343,9	54,0	7,9	7,0	27,7	34,2	16,2
2008	368,1	55,0	8,2	6,7	29,3	35,2	17,2
2009	389,0	55,6	8,9	6,6	29,9	35,7	18,3
2010	396,0	55,9	9,5	6,5	29,5	35,5	18,9
2011	392,0	56,0	9,9	6,5	28,6	34,9	19,5
2012	380,9	56,2	10,4	6,5	27,0	33,6	19,4
2013	367,8	56,2	11,0	6,7	25,5	33,0	19,2
2014	346,8	56,1	11,8	7,0	24,8	32,9	18,5
2015	326,4	55,8	12,9	7,3	24,4	33,4	17,8
2016	311,1	56,0	14,0	7,5	24,7	34,1	17,2
2017	298,7	56,1	14,6	7,4	24,6	34,4	16,8
2018	289,7	55,9	15,4	7,4	23,9	34,3	16,5
2019	288,6	55,8	16,1	7,2	22,8	33,1	16,7
2020	299,4	55,5	16,7	7,2	22,0	32,4	17,7

Zdroj dat: MŠMT (data o studentech), ČSÚ (data o populaci)

Pokud se jedná o státní občanství cizinců studujících vysokou školu v České republice, nejvyšší podíl tvoří dlouhodobě Slováci. V roce 2020 jich u nás studovalo celkem 21 437. S odstupem pak následovali studenti z Ruské federace, Ukrajiny a Kazachstánu – viz tabulku č. 3. Celkem studovalo v roce 2020 na některé z vysokých škol v České republice 50 121 cizinců majících 168 různých státních občanství.

Tabulka č. 3 Studenti VŠ v ČR - celkový počet studentů cizí státní příslušnosti dle země původu a podíly dle úrovně vzdělávání (2020)

stát	celkem (počet)	z toho studující program (v %)			
		bakalářský	magisterský	navazující magisterský	doktorský
celkem	50 121	50,4	15,5	23,8	10,6
Slovenská republika	21 437	51,0	16,0	24,5	9,1
Ruská federace	7 526	69,2	3,6	22,4	5,0
Ukrajina	4 083	67,6	5,3	21,8	5,7
Republika Kazachstán	2 356	79,4	1,4	17,3	2,2
Indická republika	1 164	14,0	24,0	37,7	24,3
Spolková republika Německo	953	12,3	48,1	14,3	25,5
Běloruská republika	935	70,4	6,3	18,6	5,0
Čínská lidová republika	711	48,1	1,5	33,8	16,7
Italská republika	510	34,1	24,1	13,7	28,0
ostatní	10 449	29,3	27,7	25,3	17,8

Zdroj dat: MŠMT

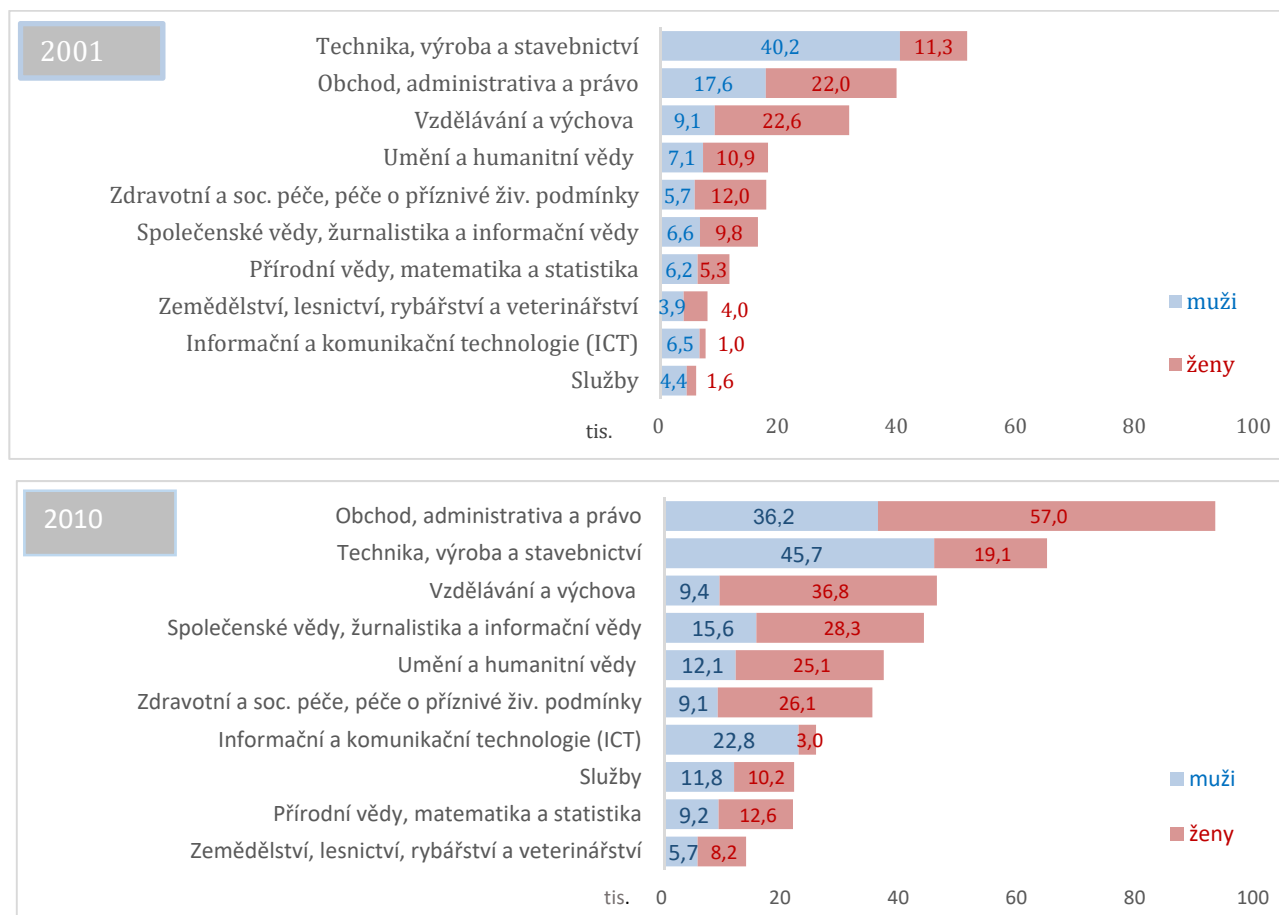
Z tabulky je také patrné, že jen malé množství studentů z bývalého Sovětského svazu (tj. z Ruské federace, Ukrajiny, Kazachstánu a Běloruska) studovalo v roce 2020 doktorský studijní program (2,2 až 5,7 %). Oproti tomu mezi studenty z Indie, Německa a Itálie studovala doktorský program cca čtvrtina.

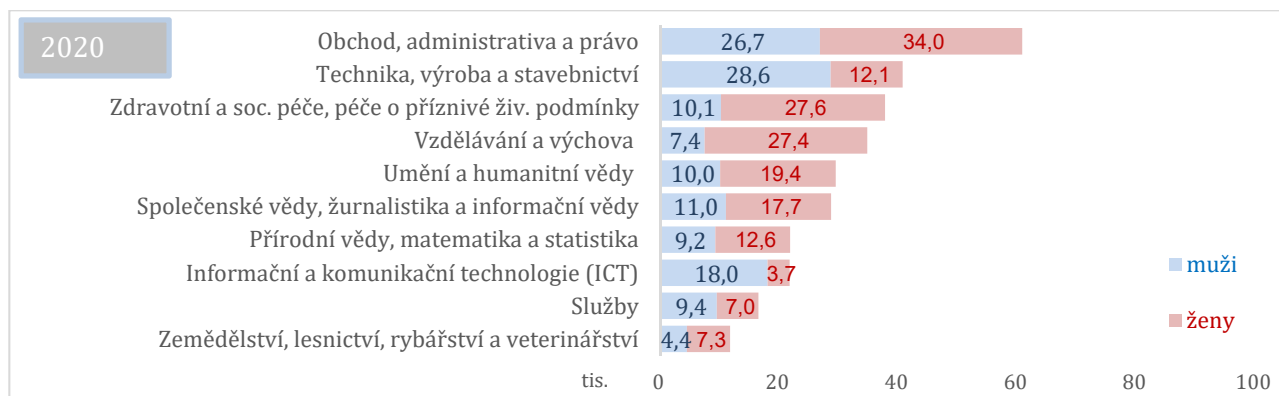
Studenti dle skupin oborů vzdělávání

Co se týče dělení na jednotlivé **skupiny oborů** vzdělávání dle klasifikace ISCED F-2013, v roce 2020 byl nejvyšší počet studentů zapsaný do skupiny oborů Obchod, administrativa a právo (60,7 tisíc) a nejnižší naopak do skupiny oborů Zemědělství, lesnictví, rybářství a veterinářství (11,6 tisíce). Od roku 2001 do roku 2020 vzrostl nejvýrazněji počet studentů ve skupině oborů Informační a komunikační technologie (2,9krát) a dále ve skupině oborů Služeb (2,8krát). Nárůst počtu studentů zaznamenaly všechny skupiny oborů dle klasifikace ISCED F 2013, kromě oborů z oblasti Technických věd, výroby a stavebnictví, které v roce 2020 studovalo asi o pětinu méně studentů než v roce 2001.

Jak uvádí graf č. 5 a tabulka č. 4, v letech 2001, 2010 i 2020 přitom ve skupinách oborů Techniky, výroby a stavebnictví, oborů Informační a komunikační technologie a oborů Služeb převažovali mezi studenty **muži nad ženami**. V roce 2001 převažovali muži i ve skupině oborů Přírodních věd, matematiky a statistiky, v roce 2010 a 2020 již bylo v této skupině více studentek. Pokud se jedná o obory ze skupiny Zemědělství, lesnictví, rybářství a veterinářství, v roce 2001 byl poměr mužů a žen, které je studovaly, poměrně **vyrovnaný**. V roce 2010 a 2020 však již v těchto oborech převažovaly studentky nad studenty. V ostatních oborech byl již **počet studentek** ve všech třech sledovaných letech **vyšší než počet studentů**. Nejvýrazněji ve skupinách oborů Vzdělávání a výchova a zdravotní a sociální péče, péče o příznivé životní podmínky; převažovaly však též ve skupinách oborů Společenských věd, žurnalistiky a informačních věd, Umění a humanitních věd a Obchod, administrativa a právo.

Graf č. 5 Studenti VŠ v ČR – dělení dle skupin oborů vzdělání a dle pohlaví

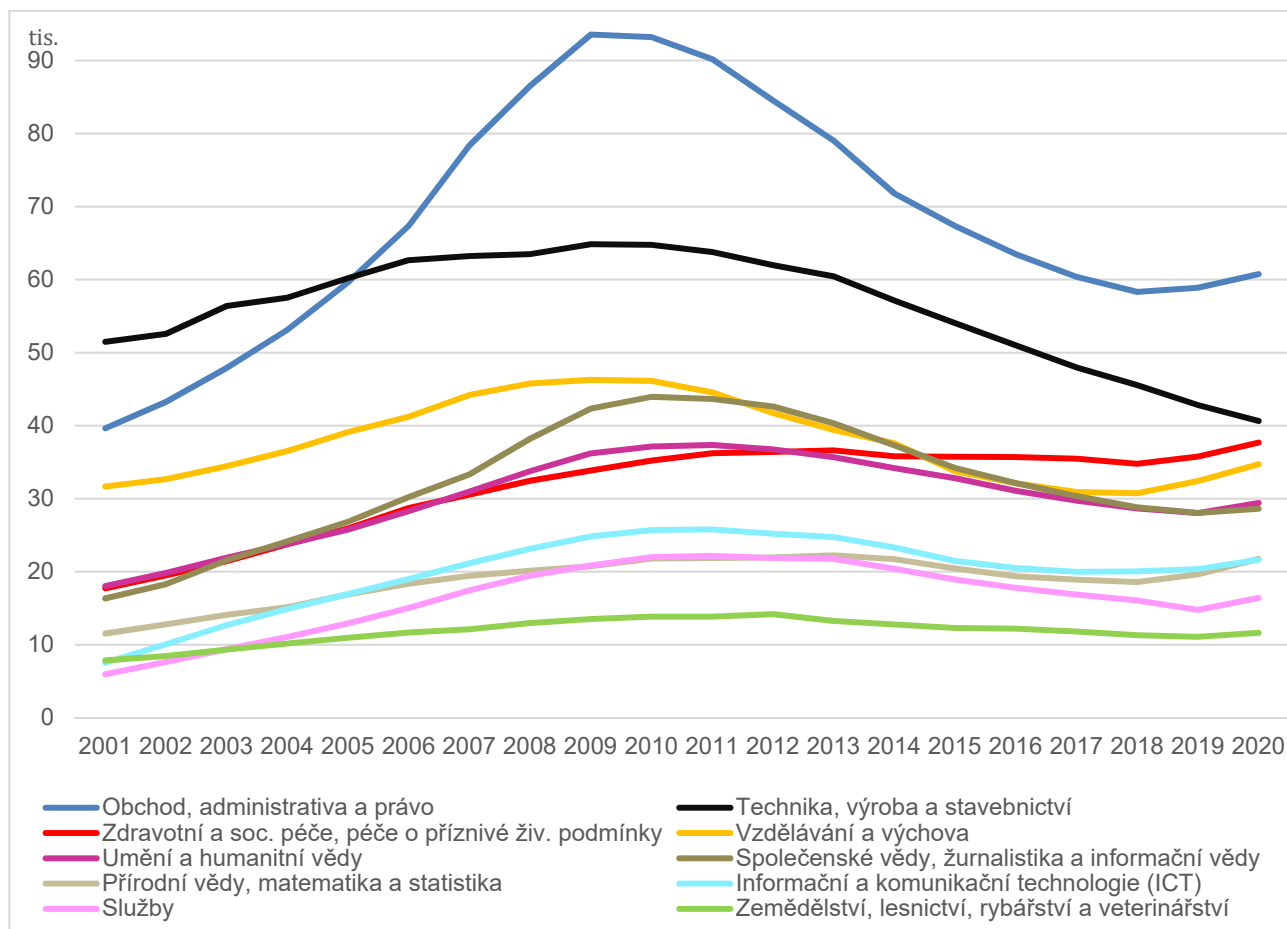




Zdroj dat: MŠMT

Vývoj počtu studentů jednotlivých skupin oborů dále znázorňuje graf č. 6. Jak je patrné, nejvýraznější vývoj zaznamenala skupina oborů Obchod, administrativa a právo. Naopak skupina oborů Vzdelávání a výchova spolu se skupinou oborů Zemědělství, lesnictví, rybářství a veterinářství byly co do počtu studentů v čase nejstabilnější. Také si lze všimnout, že téměř ve všech skupinách oborů se počet studentů za poslední rok zvýšil, ovšem s výjimkou skupiny oborů Technika, výroba a stavebnictví, kde setrval pokles počtu studentů patrný již v předchozích letech. Počtem studentů se tak tato skupina oborů téměř vyrovnala skupině oborů Zdravotní a sociální péče, péče o příznivé životní podmínky. V roce 2001 byl přítom počet studentů skupiny oborů Technika, výroba a stavebnictví oproti skupině oborů Zdravotní a sociální péče, péče o příznivé životní podmínky cca trojnásobný.

Graf č. 6 Studenti VŠ v ČR – vývoj počtu studentů dle skupin oborů vzdělání



Zdroj dat: MŠMT

Pro úplnost ukazuje tabulka č. 4, jaký počet studentů celkem, jakož i v dělení dle pohlaví a skupin oborů vzdělání studoval v roce 2001, 2010 a 2020 na veřejných a soukromých vysokých školách. Údaje jsou v absolutních počtech fyzických osob (v tisících) i v podílech ze všech studujících mužů, studujících žen, jakož i studujících vysoké školy celkem. Jak je patrné, **nejvyšší podíl studentů vysokých škol** byl v roce 2020 i 2010 zapsán do skupiny oborů Obchod, administrativa a právo (20,3 %, resp. 23,5 %). Též v roce 2001 byl podíl studentů zapsaný v této skupině oborů cca pětinový (19,5 %), ještě vyšší byl však podíl studentů ve skupině oborů Technika, výroba a stavebnictví (25,3 %). V letech 2020 i 2010 byla naopak nejmenším podílem studentů zastoupena skupina oborů Zemědělství, lesnictví, rybářství a veterinářství (3,9 %, resp. 3,5 %). V roce 2001 však bylo nejméně studentů zapsaných ve skupině oborů Služby (2,9 %).

Tabulka č. 4 Studenti VŠ v ČR - počet a podíl v jednotlivých oborech vzdělání dle pohlaví

Obor vzdělávání		2001			2010			2020		
		celkem	ženy	muži	celkem	ženy	muži	celkem	ženy	muži
všechny obory	tis.	203,4	98,4	105,1	396,0	221,5	174,5	299,4	166,2	133,2
	%	100	100	100	100	100	100	100	100	100
Vzdělávání a výchova	tis.	31,7	22,6	9,1	46,1	36,8	9,4	34,7	27,4	7,4
	%	15,6	23,0	8,6	11,6	16,6	5,4	11,6	16,5	5,5
Umění a humanitní vědy	tis.	18,0	10,9	7,1	37,1	25,1	12,1	29,4	19,4	10,0
	%	8,9	11,1	6,8	9,4	11,3	6,9	9,8	11,7	7,5
Společenské vědy, žurnalistika a informační vědy	tis.	16,3	9,8	6,6	44,0	28,3	15,6	28,6	17,7	11,0
	%	8,0	9,9	6,3	11,1	12,8	8,9	9,6	10,6	8,2
Obchod, administrativa a právo	tis.	39,6	22,0	17,6	93,2	57,0	36,2	60,7	34,0	26,7
	%	19,5	22,4	16,8	23,5	25,7	20,7	20,3	20,5	20,1
Přírodní vědy, matematika a statistika	tis.	11,5	5,3	6,2	21,8	12,6	9,2	21,8	12,6	9,2
	%	5,7	5,4	5,9	5,5	5,7	5,3	7,3	7,6	6,9
Informační a komunikační technologie (ICT)	tis.	7,5	1,0	6,5	25,7	3,0	22,8	21,7	3,7	18,0
	%	3,7	1,0	6,2	6,5	1,3	13,0	7,2	2,2	13,5
Technika, výroba a stavebnictví	tis.	51,5	11,3	40,2	64,8	19,1	45,7	40,6	12,1	28,6
	%	25,3	11,5	38,3	16,4	8,6	26,2	13,6	7,3	21,4
Zemědělství, lesnictví, rybářství a veterinářství	tis.	7,8	4,0	3,9	13,9	8,2	5,7	11,6	7,3	4,4
	%	3,9	4,1	3,7	3,5	3,7	3,2	3,9	4,4	3,3
Zdravotní a sociální péče, péče o příznivé životní podmínky	tis.	17,7	12,0	5,7	35,2	26,1	9,1	37,7	27,6	10,1
	%	8,7	12,2	5,4	8,9	11,8	5,2	12,6	16,6	7,6
Služby	tis.	6,0	1,6	4,4	22,0	10,2	11,8	16,4	7,0	9,4
	%	2,9	1,6	4,1	5,6	4,6	6,8	5,5	4,2	7,1

Pozn.: Součet procent za jednotlivé kategorie se nemusí rovnat 100 %, protože jeden student může studovat více oborů na jedné či více vysokých školách.

Zdroj dat: MŠMT

Tabulka č. 5 dále ukazuje, jaký podíl studentů tvořili v letech 2001 až 2020 v jednotlivých skupinách oborů **cizinci**. V roce 2020 zaznamenala nejvyšší podíl studentů cizí státní příslušnosti skupina oborů Informační a komunikační technologie (ICT). Od roku 2001 navíc tento podíl vzrostl ze 4,9 % na 29,1 %. Druhou skupinou oborů s nejčastějším zastoupením cizinců mezi studenty byla v roce 2020 skupina oborů Zdravotní a sociální péče, péče o příznivé životní podmínky (23,2 %). V této skupině oborů byl přítom v roce 2001 shledán ze všech skupin oborů zdaleka nejvyšší podíl cizinců (13,2 %) a prvenství si udržela až do roku 2015 (21 %). V roce 2016 již byl v této skupině oborů srovnatelný podíl cizinců jako ve skupině oborů Informační a komunikační technologie (22,7 %, resp. 22,8 %). Nejmenší podíl cizinců naopak v čase stabilně vykazuje skupina oborů Vzdělávání a výchova (v roce 2020 zaznamenala 2,3 % cizinců).



Tabulka č. 5 Studenti VŠ v ČR - podíl cizinců celkem a v jednotlivých skupinách oborů vzdělání (v %)

	2001	2005	2010	2015	2016	2017	2018	2019	2020
Studenti cizinci	4,3	7,2	9,5	12,9	14,0	14,6	15,4	16,1	16,7
Informační a komunikační technologie (ICT)	4,9	8,6	12,7	20,6	22,8	24,3	25,9	26,8	29,1
Zdravotní a sociální péče, péče o příznivé životní podmínky	13,2	15,3	16,1	21,0	22,7	22,6	23,3	23,3	23,2
Přírodní vědy, matematika a statistika	5,1	7,0	10,3	14,8	16,1	16,9	18,5	19,1	20,9
Společenské vědy, žurnalistika a informační vědy	4,6	6,9	8,6	13,4	14,2	15,1	16,5	17,8	19,1
Obchod, administrativa a právo	4,8	9,7	11,9	13,4	14,3	14,9	15,6	16,4	17,3
Umění a humanitní vědy	5,0	6,8	9,1	12,2	13,1	13,7	14,4	15,2	15,9
Zemědělství, lesnictví, rybářství a veterinářství	3,4	4,7	5,8	10,4	11,8	12,9	13,5	13,9	14,9
Technika, výroba a stavebnictví	2,6	4,8	6,8	11,4	12,6	13,2	13,9	14,3	14,6
Služby	1,6	3,2	6,2	8,6	9,1	9,7	9,9	11,3	10,8
Vzdělávání a výchova	1,0	3,5	4,4	2,3	2,5	2,5	2,5	2,4	2,3

Zdroj dat: MŠMT

Pokud se jedná o podíl studentů **doktorského studia**, ve všech sledovaných letech zaznamenala nejvyšší podíl studentů této úrovně skupina oborů Přírodní vědy, matematika a statistika (v roce 2001 tvořil 28,8 % a v roce 2020 pětinu, tj. 20,7 %). Desetinový, příp. mírně vyšší než desetinový podíl studentů doktorského studia dále ve všech sledovaných letech zaznamenaly skupiny oborů Technika, výroba a stavebnictví a Umění a humanitní vědy. Naopak nejmenší podíl studentů doktorského studia byl ve všech sledovaných letech zjištěn u skupiny oborů Vzdělávání a výchova – viz tabulku č. 6.

Tabulka č. 6 Studenti VŠ v ČR - podíl studentů doktorského studia dle skupin oborů vzdělání (v %)

	2001	2005	2010	2015	2016	2017	2018	2019	2020
Studenti celkem	8,1	7,7	6,5	7,3	7,5	7,4	7,4	7,2	7,2
Přírodní vědy, matematika a statistika	28,8	23,5	19,6	21,8	22,8	22,8	22,9	20,9	20,7
Technika, výroba a stavebnictví	9,5	10,8	10,4	11,1	11,0	11,0	11,2	11,5	12,2
Umění a humanitní vědy	11,7	11,0	9,8	10,7	10,9	10,8	10,7	10,3	10,0
Zdravotní a soc. péče, péče o příznivé životní podmínky	7,9	9,2	8,2	8,0	8,0	7,8	7,7	8,0	7,8
Zemědělství, lesnictví, rybářství a veterinářství	9,8	8,6	7,8	6,8	6,7	6,5	6,9	7,3	7,3
Společenské vědy, žurnalistika a informační vědy	7,6	6,4	4,6	5,7	6,0	5,9	5,7	5,7	5,5
Informační a komunikační technologie (ICT)	4,5	3,7	3,6	4,4	4,4	4,2	3,7	3,8	4,0
Služby	6,9	4,7	3,2	3,5	3,4	3,5	3,6	3,8	3,7
Obchod, administrativa a právo	3,9	3,4	2,8	2,7	2,9	3,0	3,0	2,7	2,7
Vzdělávání a výchova	1,6	1,9	2,4	2,7	2,7	2,7	2,7	2,4	2,3

Zdroj dat: MŠMT

Nakonec můžeme též porovnat **podíl studentů distančního a kombinovaného studia** v jednotlivých skupinách oborů vzdělání. Jak je patrné, více než třetina studentů skupin oborů Služby a Vzdělávání a výchova se v roce 2020 účastnila vzdělávání (zcela či mimo jiné) distanční či kombinovanou formou (studenti mohou být zapsáni ve více oborech vzdělávání). Čtvrtinový až pětinový podíl takových studentů zaznamenaly též skupiny oborů Obchod, administrativa a právo, Společenské vědy, žurnalistika a informační vědy, Zemědělství, lesnictví, rybářství a veterinářství a Zdravotní a sociální péče, péče o příznivé životní podmínky (24,4 % až 20,1 %).

Mezi lety 2001 a 2020 zaznamenaly skupiny oborů zpravidla nárůst podílu studentů jinou než denní formou, ovšem s výjimkou skupiny oborů Přírodní vědy, matematika a statistika (mezi lety 2001 a 2020 se celkem snížil o 6,2 procentního bodu), skupiny oborů Společenské vědy, žurnalistika a informační vědy (po roce 2001 zaznamenal sice růst, avšak mezi lety 2010 a 2020 se snížil cca o třetinu) a skupiny oborů Umění a humanitní vědy (také zaznamenal po roce 2001 růst, přestože méně výrazný, avšak mezi lety 2010 a 2020 se snížil o 3,3

procentního bodu). Zároveň je možné konstatovat, že s výjimkou skupiny oborů Služeb došlo ve všech skupinách oborů mezi lety 2010 a 2020 ke snížení podílu studentů v distančním a kombinovaném studiu. K růstu podílu těchto studentů docházelo tedy zejména v první dekádě 21. století – viz tabulku č. 7.

Tabulka č. 7 Studenti VŠ v ČR - podíl studentů v distančním a kombinovaném studiu dle skupin oborů vzdělání (v %)

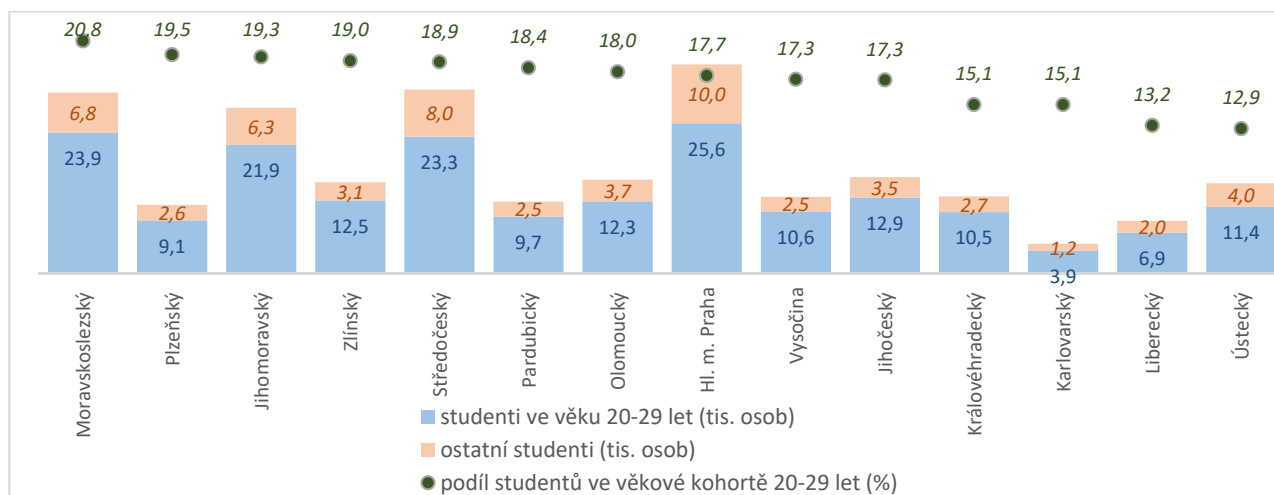
	2001	2005	2010	2015	2016	2017	2018	2019	2020
Studenti celkem	18,0	23,7	29,5	24,4	24,7	24,6	23,9	22,8	22,0
Služby	30,4	34,6	33,4	32,1	33,9	34,4	33,5	32,1	36,1
Vzdělávání a výchova	25,5	34,5	45,9	40,3	40,0	40,3	40,1	38,1	35,6
Obchod, administrativa a právo	17,1	28,4	35,1	27,8	28,0	27,7	27,4	26,4	24,4
Společenské vědy, žurnalistika a informační vědy	24,4	29,7	36,3	28,1	28,9	28,9	27,5	25,7	23,1
Zemědělství, lesnictví, rybářství a veterinářství	16,1	18,9	25,3	21,4	22,4	22,1	21,5	21,5	22,5
Zdrav. a soc. péče, péče o příznivé životní podmínky	18,4	19,0	24,9	20,7	20,5	20,8	20,3	20,4	20,1
Technika, výroba a stavebnictví	12,2	16,7	21,2	21,1	21,6	21,6	21,0	18,9	17,1
Umění a humanitní vědy	16,5	16,9	18,5	16,9	16,8	16,6	16,0	15,0	15,2
Informační a komunikační technologie (ICT)	8,4	13,8	17,9	14,0	14,1	13,9	13,2	12,6	12,6
Přírodní vědy, matematika a statistika	15,5	14,1	12,4	10,3	10,5	10,4	9,1	9,1	9,3

Zdroj dat: MŠMT

Studenti dle kraje trvalého bydliště

Podíváme-li se na členění studentů **dle kraje trvalého bydliště**, nejvyšší počet studentů veřejných a soukromých vysokých škol v ČR pocházel v roce 2020 z hlavního města Prahy (35,6 tisíce), z kraje Středočeského (31,3 tisíce), Moravskoslezského (30,8 tisíc) a Jihomoravského (28,2 tisíce). V ostatních krajích již činil méně než 20 tisíc osob, nejméně v kraji Karlovarském (5,1 tisíce). Je nutné si uvědomit, že jednotlivé kraje se liší svou lidnatostí, jakož i věkovou strukturou. Podíváme-li se tedy na podíl studentů ve věku 20-29 let, tj. ve věku obvyklém pro studium VŠ, ze všech obyvatel daného kraje ve věku 20-29 let, pak nejvyšší hodnoty dosáhl kraj Moravskoslezský (20,8 %), dále Plzeňský (19,5 %) a Jihomoravský (19,3 %); nejmenšího naopak kraj Ústecký (12,9 %) a Liberecký (13,2 %). V Praze tento podíl činil 17,7 %. Je však nutné poznamenat, že mezi studenty s trvalým bydlištěm v tomto kraji byl v roce 2020 ze všech krajů nejvyšší podíl studujících ve věku 30 let a více (28,2 %). Naopak mezi studenty bydlícími na Vysočině je studium ve vyšším věku než ve 29 letech nejméně obvyklé (18,9 %). Více viz graf č. 7.

Graf č. 7 Studenti VŠ v ČR dle kraje - počet studentů dle trvalého bydliště a věku; podíl studentů ve věku 20-29 let ze všech obyvatel této věkové skupiny (2020)

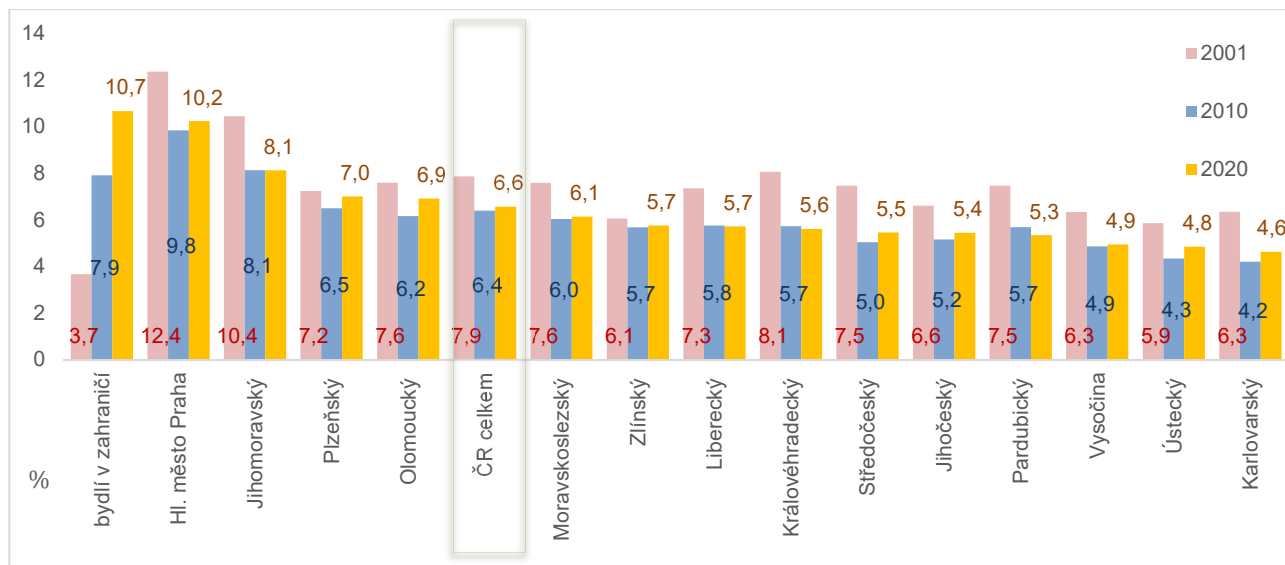


Zdroj dat: MŠMT (data o studentech), ČSÚ (data o populaci)



Studenti se mohou vzdělávat v rámci více studijních programů, z nichž nejvýše stojí **doktorský studijní program**. Graf č. 8 ukazuje vývoj podílu studentů doktorského studijního programu mezi roky 2001, 2010 a 2020 celkem a dle bydliště studentů. Jak je patrné, nejvýraznější vývoj v čase zaznamenal podíl doktorských studentů ze všech studentů bydlících v zahraničí. Zatímco v roce 2001 činil pouze 3,7 %, v roce 2010 to již bylo 7,9 % a v roce 2020 více než desetina (10,7 %), což je o půl procentního bodu více než u studentů s trvalým bydlištěm v Praze. Ze skupiny studentů bydlících v ČR zaznamenal nadprůměrný podíl doktorských studentů ze všech vysokoškolských studentů v roce 2020 kraj Jihomoravský (8,1 %), Plzeňský (7 %) a Olomoucký (6,9 %). Naopak méně než 5% byl tento podíl v kraji Karlovarském (4,6 %), Ústeckém (4,8 %) a na Vysočině (4,9 %). Vzestup podílu doktorských studentů mezi studenty bydlícími v zahraničí v čase zároveň kontrastuje se situací v jednotlivých krajích v ČR. Ve všech krajích ČR došlo mezi lety 2001 a 2020 do jisté míry naopak ke snížení tohoto podílu, zejména v kraji Královéhradeckém, a to bezmála o třetinu (tj. o 30,4 %).

Graf č. 8 Studenti VŠ v ČR - podíl studentů doktorského studia dle bydliště studenta (2001, 2010, 2020)



Zdroj dat: MŠMT

Studenti s trvalým bydlištěm v různých krajích či bydlící v zahraničí se mezi sebou mohou též lišit ve **výběru oborů studia**. Zde lze poznamenat, že studenti z **Prahy** zaznamenali ze všech krajů největší zájem o obory ze skupiny oborů Umění a humanitní vědy (v roce 2020 je studovalo 12,9 % studentů vysokých škol s trvalým bydlištěm v Praze), dále ze skupiny oborů Společenské vědy, žurnalistika a informační vědy (13,4 %) a ze skupiny oborů Obchod, administrativní a právo (24,3 %). Studenti s trvalým bydlištěm v **Olomouckém a Zlínském kraji** si zase ze všech krajů nejčastěji vybírali obor ze skupiny Vzdělávání a výchova (17,5 %, resp. 17,3 %). Studenti bydlící ve Zlínském kraji zároveň ze všech krajů v největší míře inklinovali k oborům ze skupiny Technika, výroba a stavebnictví (17,6 %). Studenti bydlící v Olomouckém kraji si zase spolu se studenty **na Vysočině a ve Středočeském kraji** častěji volili obory ze skupiny Služeb (7 %, resp. 7,1 %). Obory ze skupiny oborů Zemědělství, lesnictví, rybářství a veterinářství si zase ze všech krajů nejčastěji vybírali studenti bydlící v **Jihočeském kraji** (6 %). Mezi studenty bydlícími v **zahraničí** pak byl ze všech krajů nejvyšší podíl studujících některý z oborů náležejících do skupin Přírodní vědy, matematika a statistika (9,4 %), Informační a komunikační technologie (12,8 %) a Zdravotní a sociální péče, péče o příznivé životní podmínky (18,2 %).

Tabulka č. 8 Studenti VŠ v ČR - procentuální rozložení studentů s trvalým bydlištěm v jednotlivých krajích a bydlících v zahraničí do skupin oborů vzdělávání (v %; 2020)

Skupina oborů dle ISCED F-2013	Vzdělávání a výchova	Umění a humanitní vědy	Společenské vědy, žurnalistika a informační vědy	Obchod, administrativa a právo	Přírodní vědy, matematika a statistika	Informační a komunikační technologie	Technika, výroba a stavebnictví	Zemědělství, lesnictví, rybnářství a veterinářství	Zdravotní a sociální péče, péče o příznivé životní podmínky	Služby
Celkem	11,6	9,8	9,6	20,3	7,3	7,2	13,6	3,9	12,6	5,5
Hl. m. Praha	7,7	12,9	13,4	24,3	7,7	7,1	9,9	3,8	9,3	5,7
Středočeský kraj	12,4	8,9	10,8	22,9	7,2	6,3	11,6	5,2	9,1	7,0
Jihočeský kraj	13,0	8,1	6,0	22,6	6,5	4,3	13,7	6,0	14,8	6,6
Plzeňský kraj	13,4	8,2	9,4	21,8	6,5	4,6	16,5	3,8	12,8	4,4
Karlovarský kraj	13,3	9,2	8,7	22,2	8,2	4,9	11,8	3,6	12,4	6,7
Ústecký kraj	15,3	9,4	8,0	19,5	8,8	4,8	14,1	3,3	12,0	5,9
Liberecký kraj	15,5	8,8	7,9	20,9	7,0	6,1	14,6	3,6	12,0	4,8
Královéhradecký kraj	15,3	9,8	9,1	17,5	7,3	7,9	12,5	3,9	13,1	4,9
Pardubický kraj	14,7	10,2	8,6	17,4	7,1	7,2	13,1	3,9	12,3	6,8
Vysočina	14,5	7,1	7,3	18,5	5,3	6,5	16,3	5,3	13,9	7,0
Jihomoravský kraj	14,2	10,2	9,0	20,1	6,0	6,4	15,6	5,2	10,1	4,7
Olomoucký kraj	17,5	10,0	7,8	16,1	7,0	5,7	14,2	2,8	13,1	7,1
Zlínský kraj	17,3	10,1	7,7	17,4	5,7	6,3	17,6	2,9	10,6	6,0
Moravskoslezský kraj	13,3	10,9	9,2	18,5	6,5	6,7	16,0	1,9	13,1	5,4
bydlí v zahraničí	1,5	9,1	10,9	19,9	9,4	12,8	12,1	3,5	18,2	3,2

Pozn. Součty procent za jednotlivé řádky nemusí být rovny 100, neboť jeden student může studovat více oborů, resp. z více skupin oborů. V každém sloupci (tj. za každou skupinu oborů) je vyznačena maximální a minimální hodnota.

Zdroj dat: MŠMT

