

1. Demografické charakteristiky populace seniorů

Data pro tuto kapitolu pochází převážně z datových zdrojů Českého statistického úřadu. Vycházíme z dat z každoročních demografických bilancí (údaje o zemřelých a údaje o stěhování) a z údajů ze Sčítání lidu, domů a bytů 2021. Data o zemřelých pochází z hlášení matričních úřadů, data o stěhování přebírá ČSÚ od Ministerstva vnitra ČR. Informace o střední délce života ve zdraví pochází z Eurostatu (statistický úřad Evropské unie).

Vývoj počtu seniorů, změny věkové struktury, index stáří

Podle údajů běžné demografické bilance žilo k 31. 12. 2023 na území hl. m. Prahy celkem 1 384 732 obyvatel. Z tohoto celkového počtu bylo 256 648 osob starších 65 let a tvořily tak 18,5 % všech obyvatel. Tento podíl byl nižší, než podíl za celou Českou republiku, který byl na úrovni 20,5 %. Praha také měla nejnižší podíl osob ve věku 65 a více let ze všech krajů ČR. Druhý nejnižší podíl byl v kraji Středočeském (18,7 %), nejvyšší pak v kraji Královéhradeckém (22,4 %) a kraji Zlínském (22 %).

Pro rozdělení seniorů podle pohlaví je charakteristické vyšší zastoupení žen. Z celkového počtu seniorů v Praze v roce 2023 představovaly ženy 59,0 %. Na 100 mužů ve věku 65 a více let tedy připadá 144 žen stejné věkové skupiny. V rámci České republiky tvořily ženy 57,9 % seniorů.

Tab. 1.1: Obyvatelstvo podle pohlaví a věku v hl. m. Praze k 31. 12. 2023

Zdroj: Demografická ročenka krajů - 2014 až 2023

	Celkem	z toho ve věku 65 a více let	v tom ve věku (% z počtu 65 a více let)						
			65–69	70–74	75–79	80–84	85–89	90–94	95 a více
Kraj celkem	1 384 732	256 648	66 965	67 140	60 869	34 691	17 022	7 991	1 970
muži	670 680	105 336	30 238	28 831	24 474	13 340	5 630	2 368	455
ženy	714 052	151 312	36 727	38 309	36 395	21 351	11 392	5 623	1 515
Kraj celkem (%)	100,0	18,5	26,1	26,2	23,7	13,5	6,6	3,1	0,8
muži	100,0	15,7	28,7	27,4	23,2	12,7	5,3	2,2	0,4
ženy	100,0	21,2	24,3	25,3	24,1	14,1	7,5	3,7	1,0
Z celku ženy v %	51,6	59,0	54,8	57,1	59,8	61,5	66,9	70,4	76,9
Počet žen na 100 mužů	106,5	143,6	121,5	132,9	148,7	160,1	202,3	237,5	333,0

Dlouhodobé časové srovnání ukazuje narůstající počet obyvatel ve věkové skupině osob starších 65 let. Mezi roky 2003 a 2023 vzrostl počet obyvatel ve věku 65 a více let o 39 % (tj. o 72 049 osob). Nejvýrazněji se přitom navýšil počet osob ve věkové kategorii 85–89 let, kde došlo za uplynulých 20 let k navýšení o 99,2 %, tedy skoro dvojnásobnému. Druhé nejvyšší navýšení za toto období bylo ve skupině 90-94 let, a to o 71 %.

Dlouhodobě postupně rostlo také zastoupení seniorů v populaci. Zatímco v roce 2003 tvořily osoby ve věku 65 let a více 15,8 % všech obyvatel Prahy, v roce 2023 to bylo již 18,5 %. Nejvyšší podíl seniorů byl v roce 2021, kdy tvořil 19,7 %. V posledních dvou letech však došlo k jeho snížení, a to hlavně vlivem velkého objemu přistěhovaných osob v produktivním věku ze zahraničí, především z Ukrajiny.

Se zvyšujícím se věkem, především vlivem úmrtnosti, logicky klesá početní zastoupení obyvatel. Zatímco v roce 2023 bylo ve věkové skupině 65–69 let 66 965 osob (tj. 26,1 % seniorů), ve věkové skupině 90-94 let byl jejich počet 7 991 (tj. 3,1% seniorů) a ve skupině osob starších 95 let jich bylo již jen 1 970 (tj. 0,8 % seniorů).

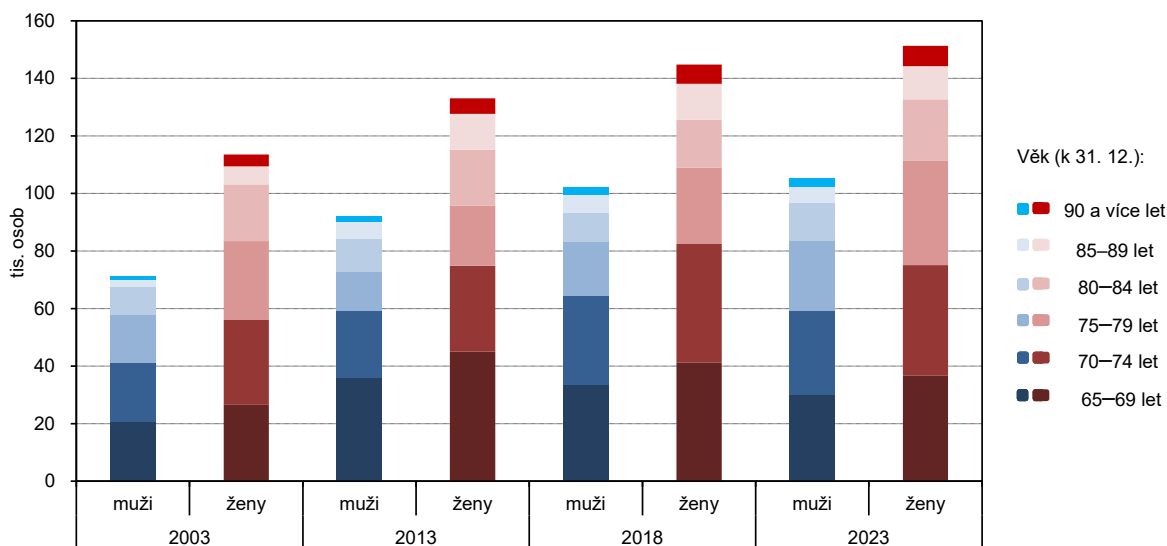
Z pohledu věkového složení můžeme sledovat rozdíly v početním zastoupení mužů a žen, neboť věková struktura mužů a žen je odlišná. Ve starší populaci ženy výrazně převažují (144 žen na 100 mužů ve věku 65



a více let). Vlivem úmrtnosti mužů v dřívějším věku se zastoupení mužů a žen v populaci nadále zvyšuje ve prospěch žen, ve věku 95 a více let již na 100 mužů v roce 2023 připadá 333 žen.

Graf 1.1: Obyvatelstvo hl. m. Prahy ve věku 65 a více let podle věku a pohlaví v letech 2003 až 2023

Zdroj: Demografická ročenka krajů - 2014 až 2023



Jedním z ukazatelů věkového složení je index stáří, udávající počet obyvatel ve věku 65 a více let na 100 osob ve věku 0–14 let. Poměr mladé a starší populace v dlouhodobějším časovém pohledu od roku 2003 do roku 2008, kdy dosáhl svého maxima (130 - tj. na 100 dětí ve věku 0–14 let připadalo 130 seniorů ve věku 65 a více let), trvale rostl. Od roku 2009 do roku 2013 můžeme sledovat mírné kolísání hodnot tohoto ukazatele. Od roku 2014 do současnosti pak začala hodnota tohoto indexu setrvale klesat (s výjimkou roku 2021) a v roce 2023 byl na hodnotě 117,4. To znamená, že v roce 2023 připadalo na 100 dětí do 14 let 117 seniorů nad 64 let. Pokles tohoto indexu v posledních deseti letech ukazuje, že v Praze přibývá také počet osob ve věku 0-14 let, což pomáhá vyvažovat postupně rostoucí počet seniorů.

Dalším ukazatelem indikujícím míru stárnutí populace je hodnota průměrného věku. V roce 2023 bylo obyvatelům Prahy v průměru 41,7 let. Za posledních 20 let se tak průměrný věk příliš nezvedl, v roce 2003 byla jeho hodnota 41,6 let. Oproti stavu před deseti lety se dokonce o 0,3 roky snížil, v roce 2013 byla hodnota průměrného věku obyvatel Prahy rovných 42 let. Za snížení průměrného věku v posledních letech může především výrazná imigrace lidí v produktivním, ale i dětském věku.

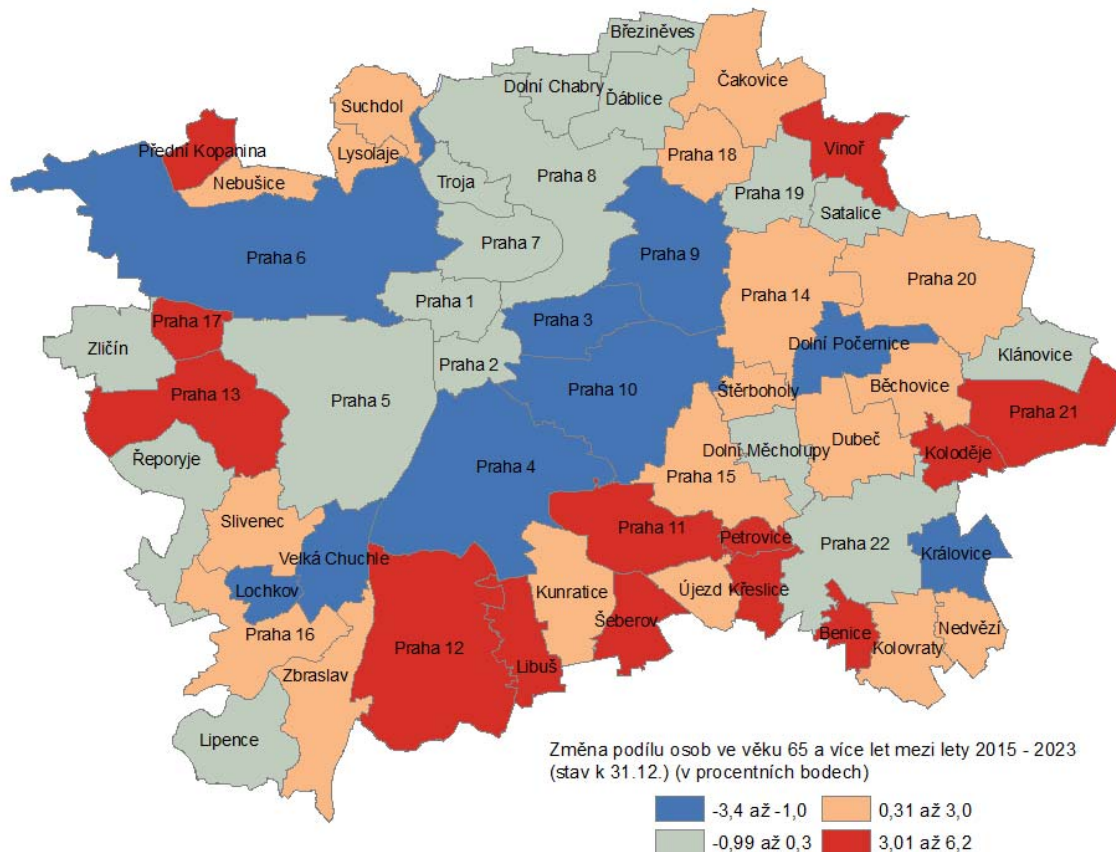
Správním obvodem hlavního města s nejstarší věkovou strukturou v současnosti je správní obvod Praha 11, v tomto obvodu představují senioři starší 65 let 24,4 % celkového počtu obyvatel. Druhý a třetí nejvyšší podíl mají senioři v SO Praha 12 (21,8 %) a v SO Praha 4 (20,8 %). Naopak nejméně seniorů z celkového počtu obyvatel mají správní obvody Praha 22 (12,4 %), Praha 18 (14,1 %) a Praha 14 (14,7 %). Pro tyto obvody platí, že se do nich v souvislosti s novou bytovou výstavbou ve větší míře stěhují mladé rodiny s dětmi.

V průběhu času se podíl osob starších 65 let na počtu obyvatel daného správního obvodu mění, a to oběma směry. Ve většině pražských správních obvodů došlo za posledních deset let, tj. mezi roky 2013 a 2023, k nárůstu jejich podílu. Podíl seniorů poklesl u 8 z 22 správních obvodů. Jednalo se o správní obvody v rozmezí Praha 2 až Praha 10 s výjimkou Prahy 5. Pokles podílu seniorů však byl v daných obvodech velmi mírný, největší byl zaznamenán na Praze 9 (-3,7 %), Praze 10 (-2,9 %) a Praze 4 (-2,6 %). Nejvyšší nárůst podílu seniorů během uvedených deseti let byl evidován ve správních obvodech Praha 12 (5,8 %), Praha 11 (5,7 %), a Praha 17 (5,6 %).

Situaci v městských částech ilustruje kartogram 1.1, který ukazuje části Prahy, kde se podíl seniorů od roku 2015 do roku 2023 snížil a také ty, kde se jejich podíl zvýšil.

Kartogram 1.1 Změna podílu seniorů ve věku 65 a více let na populaci celkem mezi lety 2015-2023 v městských částech Prahy

Zdroj: ČSÚ



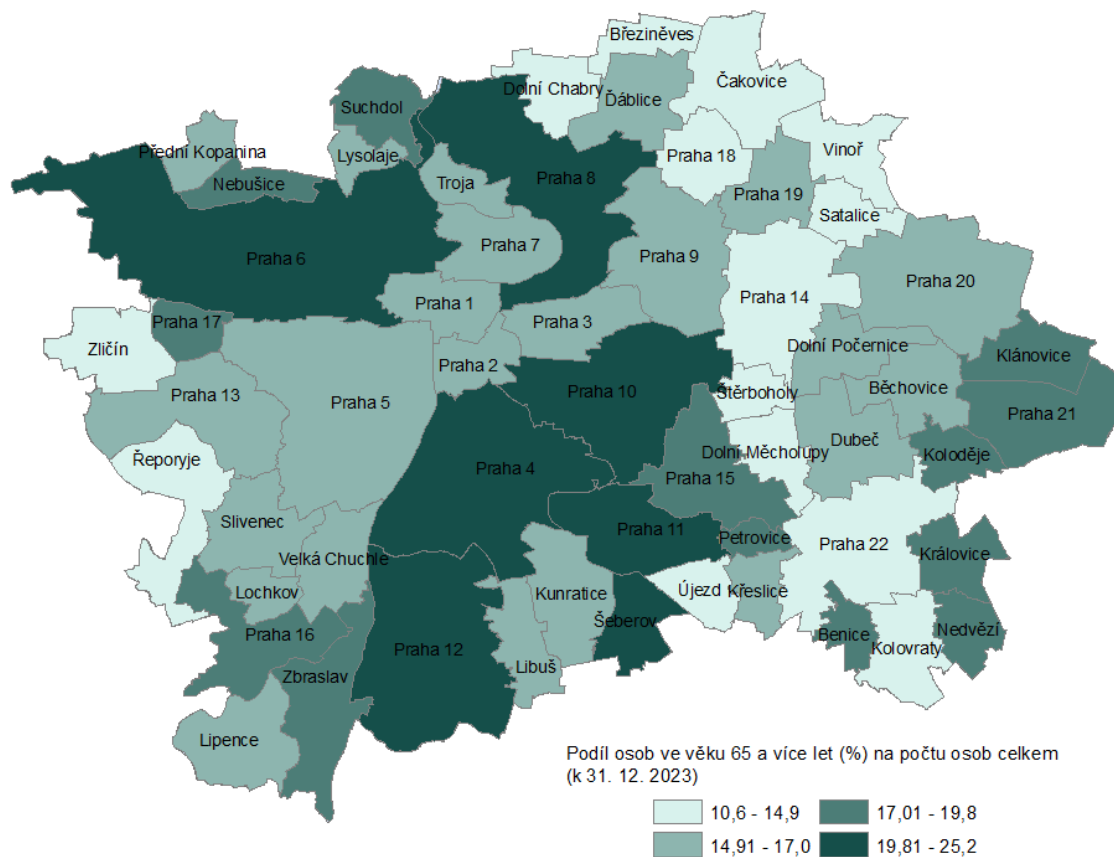
V posledních letech dochází k výraznějšímu nárůstu osob ve vyšších věkových kategoriích a k demografickým, sociálním i ekonomickým změnám uvnitř této věkové skupiny. Největší změny můžeme sledovat ve věkové skupině nejstarších osob (85 a více let), především u těchto osob dochází ke změnám nároků na životní úroveň a rozsah poskytovaných zdravotních i sociálních služeb.

Ve věkové skupině 85 a více let se ke konci roku 2023 nacházelo 26 983 osob, tj. 10,5 % všech seniorů starších 65 let. Přičemž nejvyšší podíly lze sledovat v centrálních správních obvodech, které jsou charakteristické klasickou bytovou zástavbou a dostupností všech potřebných služeb. Nejvyšší podíl seniorů starších 85 let z počtu seniorů ve věku 65 a více let byl k 31. 12. 2023 ve správních obvodech Praha 4 a Praha 6 (shodně 14,9 %) a Praha 10 (14,7 %). Nejnižší podíly zaznamenávají spíše okrajové správní obvody hlavního města, a to Praha 17 (5,7 %), Praha 13 a Praha 15 (shodně 6,5 %).



Kartogram 1.2 Podíl osob ve věku 65 a více let (%) na populaci celkem (k 31. 12. 2023) v městských částech hl. m. Prahy

Zdroj: ČSÚ



Rodinný stav, národnost, víra

Vedle struktury podle věku je významnou charakteristikou obyvatelstva jeho složení podle rodinného stavu. Nejspolehlivější zdroj údajů o rodinném stavu obyvatelstva představuje poslední Sčítání lidu, domů a bytů, které proběhlo v roce 2021. Obecně je rodinný stav obyvatel ovlivňován vývojem sňatečnosti a rozvodovosti v uplynulém období. Ve vyšším věku ovlivňuje strukturu obyvatelstva podle rodinného stavu především rozdílná úroveň úmrtnosti mužů a žen. Na počty a podíly osob podle věku a rodinného stavu dále působí nepravidelnosti věkové struktury zmíněné v předchozí části. U 6 878 žen a 7 810 mužů nebyl rodinný stav vůbec zjištěn, což představuje 1,1 % celkové populace.

Tab. 1.2: Obyvatelstvo podle rodinného stavu, pohlaví a podle věku v hl. m. Praze

Zdroj: SLDB 2021

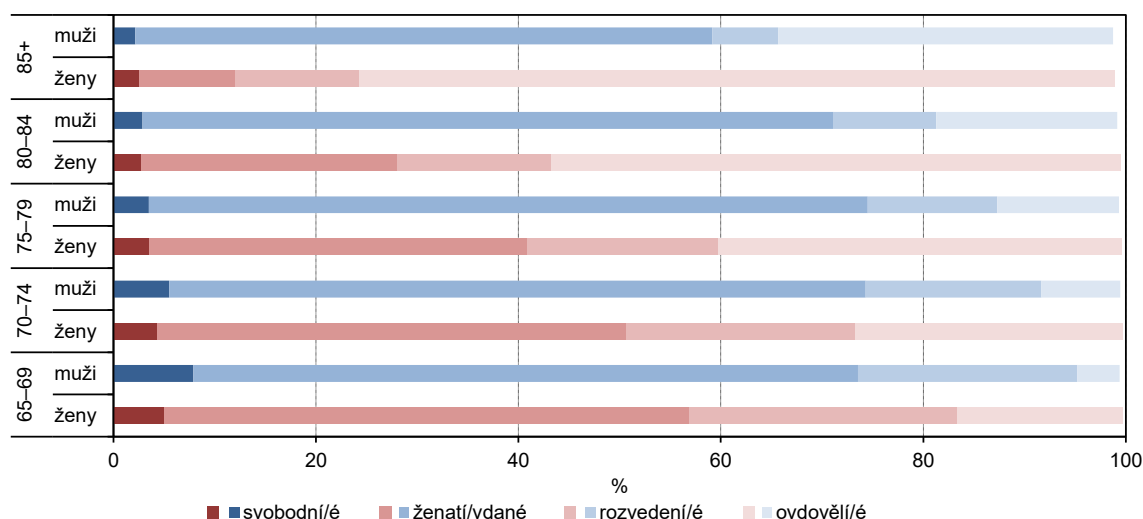
	Muži celkem	z toho				Ženy celkem	z toho			
		svobodní	ženatí	rozvedení	ovdovělí		svobodné	vdané	rozvedené	ovdovělé
Počet obyvatel	633 449	328 889	222 741	60 583	12 094	667 983	291 426	221 133	89 580	58 384
v %	100,0	51,9	35,2	9,6	1,9	100,0	43,6	33,1	13,4	8,7
65 a více let	97 819	5 154	65 760	15 751	10 488	141 158	5 535	54 752	29 166	51 072
v %	100,0	5,3	67,2	16,1	10,7	100,0	3,9	38,8	20,7	36,2
v tom ve věku										
65-69	30 695	7,9	65,7	21,7	4,2	37 962	5,0	51,9	26,4	16,4
70-74	28 182	5,5	68,8	17,4	7,8	38 224	4,3	46,3	22,6	26,4
75-79	20 524	3,5	71,0	12,8	12,0	30 700	3,5	37,3	19,0	39,8
80-84	10 209	2,8	68,2	10,2	17,9	16 670	2,7	25,3	15,2	56,2
85-89	5 575	2,3	62,1	7,0	27,6	10 949	2,5	12,6	12,7	71,3
90-94	2 272	2,0	48,2	5,9	42,5	5 306	2,2	5,2	11,8	79,3
95 a více	362	1,7	33,4	3,6	58,0	1 347	3,3	1,6	9,8	83,3

Struktura podle rodinného stavu u osob starších 65 let je odlišná od struktury podle rodinného stavu celé populace bez omezení věku. Nadpoloviční většina obyvatel hl. m. Prahy starších 65 let byla v době sčítání ženatá a vdaná (50,4 %) nebo ovdovělá (25,8 %). V rámci celé populace tvořili ženatí a vdané 34,1 % populace a ovdovělí 5,4 %.

Při hodnocení rodinného stavu podle pohlaví se vždy projevuje vyšší úmrtnost mužů a vyšší naděje dožití žen. Převážná většina mužů starších 65 let byla ženatých (67,2 %), pouze 10,7 % ovdovělých. Svobodných bylo jen 5,3 % mužů starších 65 let, 16,1 % bylo rozvedených. Naproti tomu ženy v tomto věku byly z 36,2 % ovdovělé a 38,8 % z nich žilo v manželství. Zbývajících 3,9 % žen bylo svobodných a 20,7 % rozvedených. Se zvyšujícím se věkem přirozeně přibývá podíl ovdovělých, v případě žen o něco dříve. V důsledku zvýšené úmrtnosti mužů bylo ze všech žen starších 95 let 83,3 % ovdovělých, kdežto z mužů ve věku 95 a více let bylo ovdovělých pouze 58,0 %.

Graf 1.2: Zastoupení mužů a žen ve věku 65 a více let v hl. m. Praze podle věku a rodinného stavu podle SLDB 2021

Zdroj: SLDB 2021



Velké rozdíly mezi oběma pohlavími byly u soužití v registrovaném partnerství. Z 93 seniorů, kteří žili v tomto rodinném stavu, bylo dle výsledků sčítání 82 mužů a pouze 11 žen.

Při sčítání lidu, domů a bytů byly také zjišťovány otázky týkající se národnosti a náboženské víry. Vyplnění těchto otázek nebylo povinné, jednalo se o dobrovolnou odpověď. Údaj vyplňoval každý občan podle svého rozhodnutí, včetně možnosti uvedení dvou národností či neuvedení žádné.

Ačkoliv se jednalo o dobrovolný údaj, otázku národnosti vyplnil v Praze poměrně velký podíl osob (71,6 %) u osob starších 65 let vyplnilo otázku národnosti dokonce 79,5 % osob dané věkové kategorie. Osoby, které vyplnily dvě národnosti, byly započítány u obou národností. Převážná většina obyvatel ve věku 65 a více let, která otázku národnosti vyplnila, se přihlásila k české národnosti (95,4 % osob starších 65 let). Druhou nejčastější uváděnou národností obyvatel nad 65 let byla národnost slovenská (2,2 %), třetí národnost moravská (0,7 %), čtvrtá národnost ruská (0,6 %) a pátá národnost ukrajinská (0,4 %).



Tab. 1.3: Obyvatelstvo ve věku 65 a více let podle národnosti, pohlaví a věku v hl. m. Praze

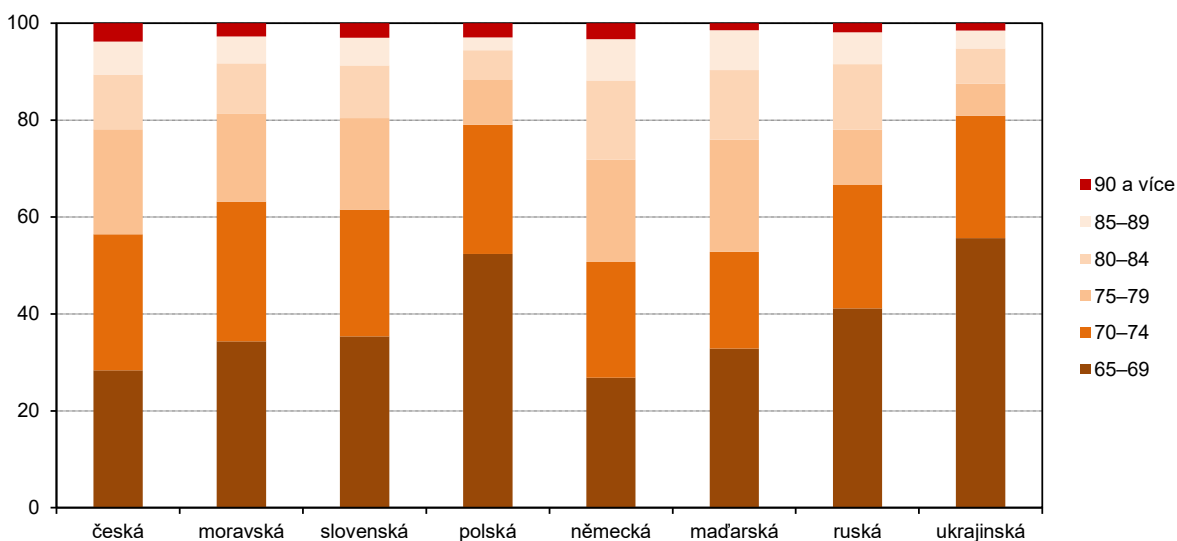
Zdroj: SLDB 2021

	Obyvatelstvo ve věku 65 a více let	v tom %		v tom věková skupina (%)			
		muži	ženy	65-69	70-74	75-79	80 a více
Počet obyvatel	238 977	40,9	59,1	28,7	27,8	21,4	22,0
z toho uvedená národnost							
Česká	181 279	40,7	59,3	28,4	28,0	21,7	21,9
Čínská	66	53,0	47,0	56,1	27,3	4,5	12,1
Maďarská	341	45,5	54,5	32,8	19,9	23,2	24,0
Moravská	1 357	50,1	49,9	34,3	28,8	18,1	18,7
Německá	540	50,0	50,0	26,9	23,9	21,1	28,1
Polská	376	23,9	76,1	52,4	26,6	9,3	11,7
Romská	83	42,2	57,8	57,8	31,3	8,4	2,4
Ruská	1 144	31,7	68,3	41,2	25,4	11,5	21,9
Slezská	49	61,2	38,8	30,6	38,8	10,2	20,4
Slovenská	4 149	40,3	59,7	35,4	26,2	18,9	19,6
Ukrajinská	708	35,0	65,0	55,6	25,3	6,6	12,4

Česká národnost převažovala u seniorů ještě výrazněji než v celkové populaci, kde se k ní přihlásilo 88,2 % osob. U moravské národnosti byly hodnoty podobné, v celé populaci se k ní přihlásilo 0,7 % osob, tedy jen o 0,1 p. b. více, než ve skupině nad 65 let. Velký rozdíl byl zaznamenán u ukrajinské národnosti, tu v rámci Prahy uvedlo 3,5 % osob oproti 0,4 % osob u skupiny seniorů.

Graf 1.3: Obyvatelstvo ve věku 65 a více let v hl. m. Praze podle věku a národnosti

Zdroj: SLDB 2021



Údaje o náboženském vyznání vyplňoval každý občan podle svého rozhodnutí. Uvedení tohoto údaje bylo nepovinné, stejně jako v případě otázky národnosti. Občané, pokud se rozhodli na otázku odpovědět, mohli využít uvedení odpovědi „bez náboženské víry“ nebo „věřící - nehlásící se k žádné církvi ani náboženské společnosti“ nebo „věřící - hlásící se k církvi, náboženské společnosti“ s možností doplnění konkrétní církve či náboženské společnosti.

Jelikož se jednalo o dobrovolnou otázku, zůstal údaj o náboženském vyznání při sčítání v roce 2021 ve velké míře nevyplněn. Osoby ve věku 65 a více let neodpověděly na tuto otázku v 26,9 % případů. Z celkové populace hlavního města neuvedlo u této otázky odpověď 28,3 % osob, u seniorů tak byla vyplněnost o 1,4 p. b. větší. Podíl osob bez náboženské víry byl u osob ve věku 65 a více let 45,1 %, byl tedy o 4,6 procentních bodů nižší než u všech obyvatel Prahy.

Pokud vezmeme v úvahu obě kategorie věřících (hlásících se i nehlásících) bylo v Praze 28 % věřících osob z celé populace starších 65 let (údaje se tedy vztahují na všechny osoby ve věku 65 a více let, nikoliv jen na ty, co na otázku odpověděly). V rámci celé populace Prahy byl podíl věřících 22,1 %. Podíl seniorů, kteří se označili za věřící, ale nepřihlásili se k žádné církvi, byl 10,9 %. Podíl věřících přihlášených k církvi nebo náboženské společnosti představoval 17,1 % populace ve věku 65 a více let.

Tab. 1.4: Obyvatelstvo ve věku 65 a více let podle náboženské víry, pohlaví a věku v hl. m. Praze

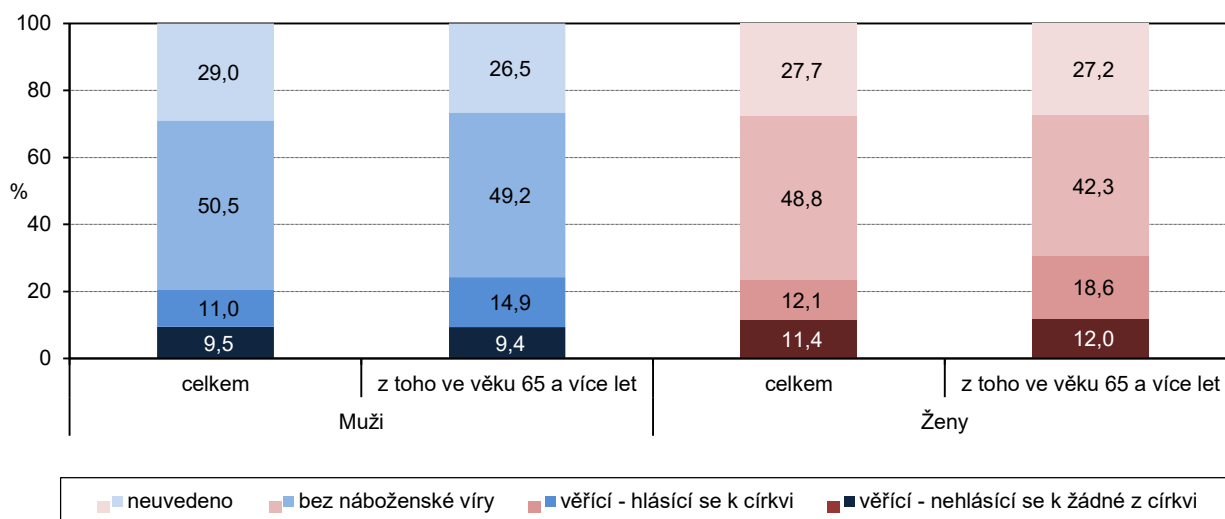
Zdroj: SLDB 2021

	Obyvatelstvo ve věku 65 a více let	v tom %		v tom věková skupina (%)			
		muži	ženy	65-69	70-74	75-79	80 a více
Počet obyvatel	238 977	40,9	59,1	28,7	27,8	21,4	22,0
z toho							
věřící - nehlásící se k církvi	26 083	35,3	64,7	25,1	26,5	24,1	24,2
věřící - hlásící se k církvi	40 769	35,7	64,3	17,0	23,5	25,0	34,5
z toho:							
Církev československá husitská	2 396	32,8	67,2	11,8	20,0	24,5	43,7
Církev římskokatolická	20 251	36,0	64,0	14,8	22,9	25,5	36,7
Českobratrská církev evangelická	2 087	37,9	62,1	14,6	20,6	26,4	38,5
bez náboženské víry	107 736	44,6	55,4	34,4	29,6	19,3	16,7
Neuvedeno	64 389	40,3	59,7	28,2	28,0	21,6	22,3

Z hlediska konkrétní církve či náboženské společnosti dominovala v hlavním městě mezi seniory římskokatolická církev. K této církvi se přihlásilo 8,5 % všech obyvatel hlavního města ve věku 65 a více let. Z osob, které uvedly, že jsou věřícími, se jich k římskokatolické církvi přihlásilo 30,3 %. Z těch co uvedly, že jsou věřícími a že se hlásí k nějaké náboženské církvi, se jich k římskokatolické církvi hlásila skoro polovina, přesněji 49,7 %. Druhou a třetí nejčastěji zastoupenou církví byla v hlavním městě Církev československá husitská a Českobratrská církev evangelická.

Graf 1.4: Obyvatelstvo podle náboženské víry a pohlaví v hl. m. Praze

Zdroj: SLDB 2021

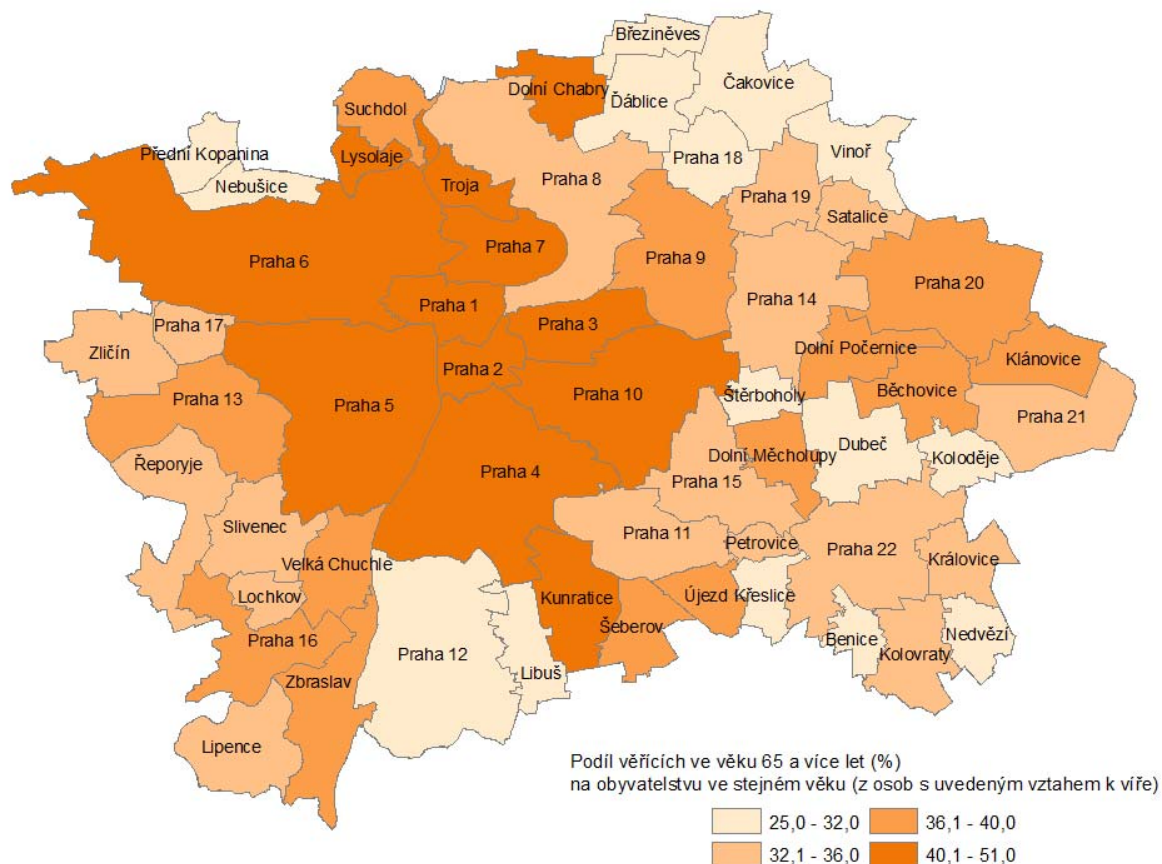


K náboženskému vyznání se častěji hlásily ženy, převaha žen byla charakteristická také pro všechny nejčastěji zastoupené církve či náboženské společnosti. Rozdíly v náboženském vyznání můžeme sledovat v rozložení podle věku. S věkem narůstá podíl věřících (obě kategorie – hlásící se i nehlásící), ve věkové skupině 65–69 bylo 19,7 % věřících z dané věkové skupiny, ve věkové skupině 70-74 let již 24,8 % věřících a ve věkové skupině 80-84 let dokonce 39,4 % věřících z celé populace. U starších pětiletých věkových skupin se pak podíl věřících pohyboval okolo 38 %.



Kartogram 1.3 Podíl věřících ve věku 65 a více let mezi osobami stejného věku (%) v městských částech Prahy (osoby se zjištěným vztahem k víře)

Zdroj: Sčítání lidu, domů a bytů 2021



Dlouhodobá migrace, stěhování

Při sčítání lidu, domů a bytů byl také zjišťován údaj o místě bydliště v době narození, tedy údaj o místě prvního bydliště, kde sčítaná osoba žila hned po narození. Nejednalo se o přesné místo narození, které je u většiny osob zpravidla dáno místem porodnice, a které pro vyhodnocení migračního pohybu nemá velkou vypovídací hodnotu. Srovnání místa narození a místa bydliště poskytuje informace o výsledcích dlouhodobého migračního pohybu obyvatelstva. Výsledkem zpracování je podíl „původního“ obyvatelstva. Pro tento ukazatel se také používá označení „podíl rodáků“, což nejjednodušeji vystihuje jeho podstatu. Neznamená to však, že se tyto osoby nikdy nestěhovaly. Tento údaj nevypovídá o migračních pohybech mezi narozením a datem sčítání.

Údaje o místě narození vykazují na první pohled velmi nízký podíl nezjištěných údajů – u skupiny ve věku 65 a více let byl tento údaj nezjištěn pouze u 4 osob. Ve skutečnosti byl u dalších 9 992 osob (tj. 4,2 % obyvatel ve věku 65 a více let) tento údaj zjištěn jen s neuspokojivou přesností. Převážně se jednalo o uvedení místa narození v ČR bez bližšího místa určení.

Ke dni sčítání 2021 žilo v hlavním městě 238 977 osob starších 65 let, z toho se jich 93,4 % narodilo v ČR, a 6,6 % obyvatel Prahy mělo rodiště v zahraničí. Podíl rodilých Pražanů (osob, které se narodily v obci bydliště) ve věkové skupině 65 a více let byl 54,1 %. V rámci celé populace hlavního města tvořili rodilí Pražané 53,7 %

obyvatel, jejich podíl tak byl nepatrně nižší než u skupiny seniorů. V rámci celé ČR žilo v obci svého narození 38,6 % obyvatel ve věku 65 let a více (oproti 50,4 % z celkové populace), tedy podstatně méně než v Praze. Praha však není jen obec ale také kraj, a na této úrovni už bylo srovnání odlišné. V kraji svého narození v rámci celé ČR žilo 65,6 % seniorů oproti 54,1 % seniorů narozených a v době Sčítání žijících v Praze.

Tab. 1.5: Obyvatelstvo ve věku 65 a více let podle místa bydliště matky v době narození, pohlaví a věku v hl. m. Praze

Zdroj: SLDB 2021

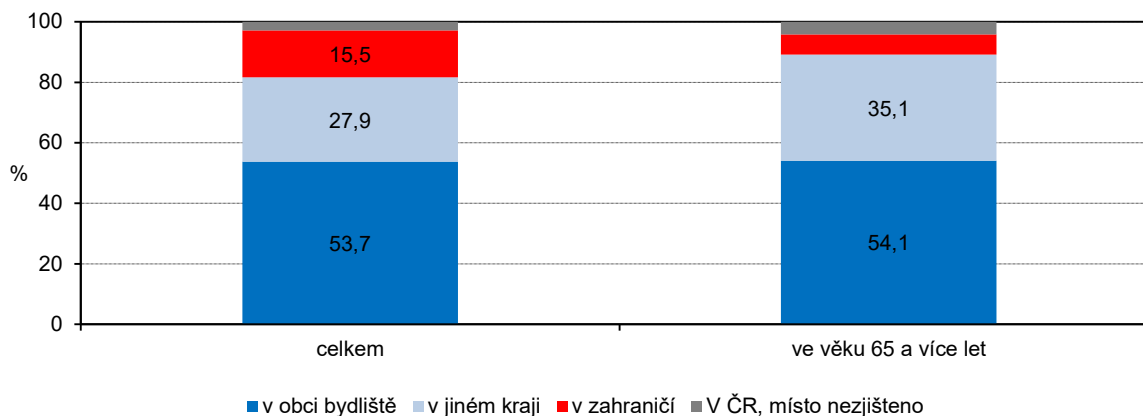
	Obyvatelstvo ve věku 65 a více let	v tom %		v tom věková skupina (%)			
		muži	ženy	65-69	70-74	75-79	80 a více
Počet obyvatel	238 977	40,9	59,1	28,7	27,8	21,4	22,0
z toho:							
narození v ČR	223 119	40,9	59,1	28,2	28,2	21,8	21,8
v tom:							
v obci obvyklého pobytu	129 290	42,0	58,0	29,0	28,7	23,2	19,1
v jiném kraji	83 837	38,9	61,1	27,4	27,7	19,6	25,2
v ČR, místo nezjištěno	9 992	42,8	57,2	25,2	26,0	21,5	27,4
narození v zahraničí	15 835	41,8	58,2	35,5	22,3	16,4	25,8

Podíl osob narozených v obci obvyklého bydliště je celkově vyšší u mužů (55,5 %) než u žen (53,1 %). Roli zde může hrát skutečnost, že ženy se při založení rodiny častěji stěhují za svým partnerem a v novém bydlišti zůstávají i ve vyšším věku. Z hlediska podrobnějších věkových skupin lze pozorovat, že s rostoucím věkem podíl rodáků postupně klesá. Z osob ve věku 85 a více let dosahuje podíl rodáků pouze 43 %. Tuto změnu lze odůvodnit stěhováním starších osob za svými dětmi, které se o ně v pozdějším věku starají, či do různých domovů s pečovatelskou službou.

Místo narození v jiném kraji než v kraji bydliště (tj. Hl. m. Praze) zapsalo při sčítání 35,1 % seniorů ve věku 65 a více let. Dalších 4,2 % seniorů uvedlo jako místo narození pouze ČR bez specifikace konkrétní obce. Celkem 6,6 % obyvatel Prahy starších 65 let uvedlo jako místo svého narození jiný stát. V absolutním počtu to bylo 15 835 osob.

Graf 1.5: Obyvatelstvo hl. m. Prahy podle místa narození a věku

Zdroj: SLDB 2021



Údaje průběžné demografické statistiky, týkající se stěhování v uplynulých osmi letech ukazují, že věková skupina 65 let a více tvoří jen malou část přistěhovaných osob do hl. m. Prahy. Podíl této věkové skupiny se po tuto dobu pohyboval v rozmezí 2 až 3,2 % z celkového počtu přistěhovaných. Mezi vystěhovanými měli senioři větší podíl, v letech 2015 až 2023 se pohyboval v rozmezí 5,6 až 7,7 %. Také celkové saldo migrace ukazuje, že stěhováním senioři z Prahy každoročně ubývají. Mezi lety 2015 a 2021, tedy před výraznou migrační vlnou uprchlíků z Ukrajiny, z Prahy stěhováním každoročně ubylo zhruba 1 tisíc seniorů. Možnými



důvody může být stěhování se do obcí v okolí Prahy z důvodů zvyšujících se nákladů na život v hlavním městě, či stěhování se za příbuznými nebo do pečovatelských domovů umístěných mimo hlavní město.

Tab. 1.6: Stěhování obyvatel hl. m. Prahy podle věku v letech 2015 až 2023

Zdroj: Demografická ročenka krajů - 2014 až 2023

	2015	2016	2017	2018	2019	2020	2021	2022	2023
Přistěhovalí	33 711	36 901	37 976	40 503	42 328	40 582	46 989	112 363	67 699
z toho ve věku 65 a více let	1 008	1 042	999	949	950	848	1 097	3 556	1 959
v %	3,0	2,8	2,6	2,3	2,2	2,1	2,3	3,2	2,9
v tom ve věku:									
65–69 let	389	434	372	364	364	323	388	1 596	885
70–74 let	247	235	262	222	257	223	283	1 028	492
75–79 let	134	141	146	144	137	117	184	435	289
80 a více let	238	232	219	219	192	185	242	497	293
Vystěhovalí	27 680	26 630	27 096	29 427	29 438	30 867	31 693	31 161	40 656
z toho ve věku 65 a více let	2 131	1 962	2 002	1 955	1 781	1 776	2 064	2 036	2 286
v %	7,7	7,4	7,4	6,6	6,1	5,8	6,5	6,5	5,6
v tom ve věku:									
65–69 let	881	835	797	720	666	722	811	714	872
70–74 let	478	473	528	517	451	480	507	567	625
75–79 let	257	195	224	258	240	260	316	347	369
80 a více let	515	459	453	460	424	314	430	408	420
Přírůstek stěhováním	6 031	10 271	10 880	11 076	12 890	9 715	15 296	81 202	27 043
z toho ve věku 65 a více let	-1 123	-920	-1 003	-1 006	-831	-928	-967	1 520	-327
v tom ve věku:									
65–69 let	-492	-401	-425	-356	-302	-399	-423	882	13
70–74 let	-231	-238	-266	-295	-194	-257	-224	461	-133
75–79 let	-123	-54	-78	-114	-103	-143	-132	88	-80
80 a více let	-277	-227	-234	-241	-232	-129	-188	89	-127

Úmrtnost, příčiny smrti, naděje dožití

Do roku 2019 platil v hl. m. Praze trend, kdy postupně docházelo k výraznému zlepšení úmrtnostních poměrů. Vlivem prodloužení střední délky života, vysoké úrovně lékařské péče, dostupností rychlé zdravotnické služby v Praze a celkovým aktivnějším přístupem starších lidí k životu, klesal dlouhodobě počet zemřelých. Tento trend zvrátila v roce 2020 a v následujících dvou letech pandemie covid-19, v jejímž důsledku se počty zemřelých výrazně zvedly, a hodnota střední délky života naopak klesla. Teprve v roce 2023 pozorujeme v těchto ohledech návrat k dřívějším, „předcovidovým“ hodnotám a také návrat k předchozímu vývoji úmrtnostních poměrů a prodloužení střední délky života.

Nejméně úmrtí bylo za sledované období (2015-2023) zaznamenáno v roce 2016, a to 10 212 seniorů ve věku 65 a více let, nejvíce pak v roce 2021, v období vrcholu epidemie covid-19, kdy zemřelo 12 394 seniorů. V následujících dvou letech počet zemřelých opět mírně klesal. V roce 2023 celkově zemřelo 10 462 osob starších 65 let, z tohoto počtu bylo 4 939 (tj. 47,2 %) zemřelých mužů a 5 523 (tj. 52,8 %) zemřelých žen.

Z pohledu struktury zemřelých podle pohlaví je od roku 2015 do roku 2021 zřejmý nárůst zastoupení mužů mezi zemřelými seniory v daném roce, a to ze 44,7 % v roce 2015 na 48,4 % v roce 2021. V následujících dvou letech podíl zemřelých mužů mezi seniory mírně poklesl na hodnotu 47,2 %. Podíl zemřelých mužů se tedy navýšil během pandemie covid-19, po jejím konci se však na původní hodnoty již nevrátil.

Tab. 1.7: Zemřelí ve věku 65 a více let podle věku v hl. m. Praze v letech 2015 až 2023

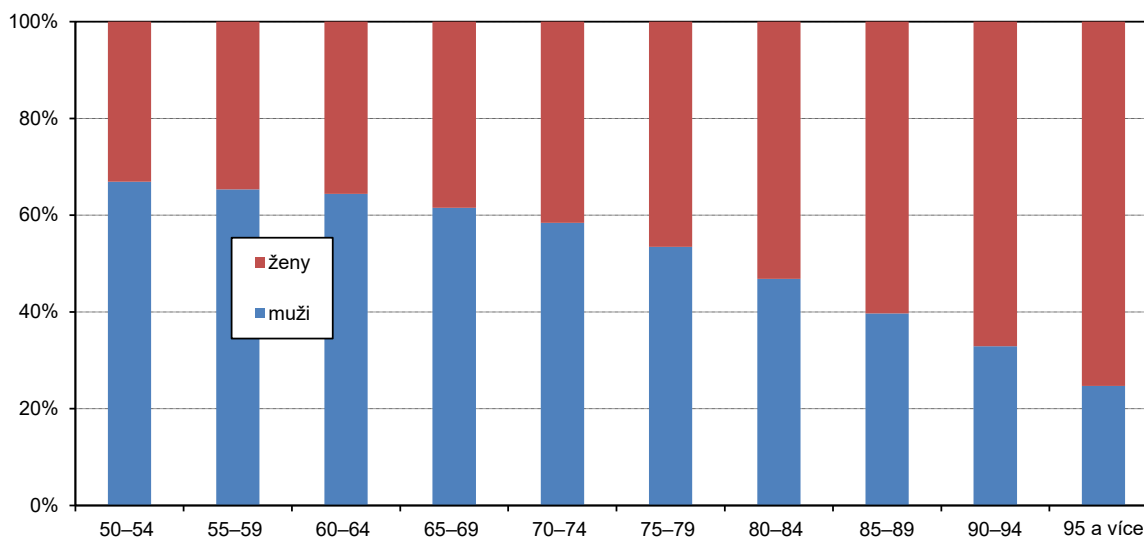
Zdroj: Demografická ročenka krajů - 2014 až 2023

	2015	2016	2017	2018	2019	2020	2021	2022	2023
Zemřelí ve věku 65 a více let	10 437	10 212	10 361	10 648	10 430	11 853	12 394	11 048	10 462
v tom (%):									
muži	44,7	45,6	44,9	45,4	45,8	46,8	48,4	47,6	47,2
ženy	55,3	54,4	55,1	54,6	54,2	53,2	51,6	52,4	52,8
v tom ve věku (%):									
65–69 let	11,3	11,7	11,0	10,1	9,9	9,0	9,8	8,6	8,1
70–74 let	14,4	15,1	16,2	15,7	15,1	15,0	15,6	14,0	13,7
75–79 let	12,9	13,7	13,5	14,4	16,4	17,2	19,6	20,7	20,1
80–84 let	19,8	18,1	16,4	16,9	15,8	16,9	16,1	17,3	18,1
85–89 let	22,9	22,0	22,3	22,6	20,9	20,3	18,3	17,6	17,8
90 a více let	18,8	19,5	20,6	20,3	22,0	21,5	20,6	21,9	22,2

Zastoupení mužů a žen mezi zemřelými je velmi rozdílné z hlediska třídění do menších věkových skupin. S přibývajícím věkem klesá početní zastoupení mužů mezi zemřelými dané věkové skupiny. V roce 2023 až do věkové skupiny 75–79 let mezi zemřelými převažovali muži. Od věkové skupiny 80–84 let převažovaly mezi zemřelými ženy a to především v důsledku jejich delší doby dožití.

Graf 1.6: Zastoupení mužů a žen mezi zemřelými v hl. m. Praze podle věku v letech 2015–2023

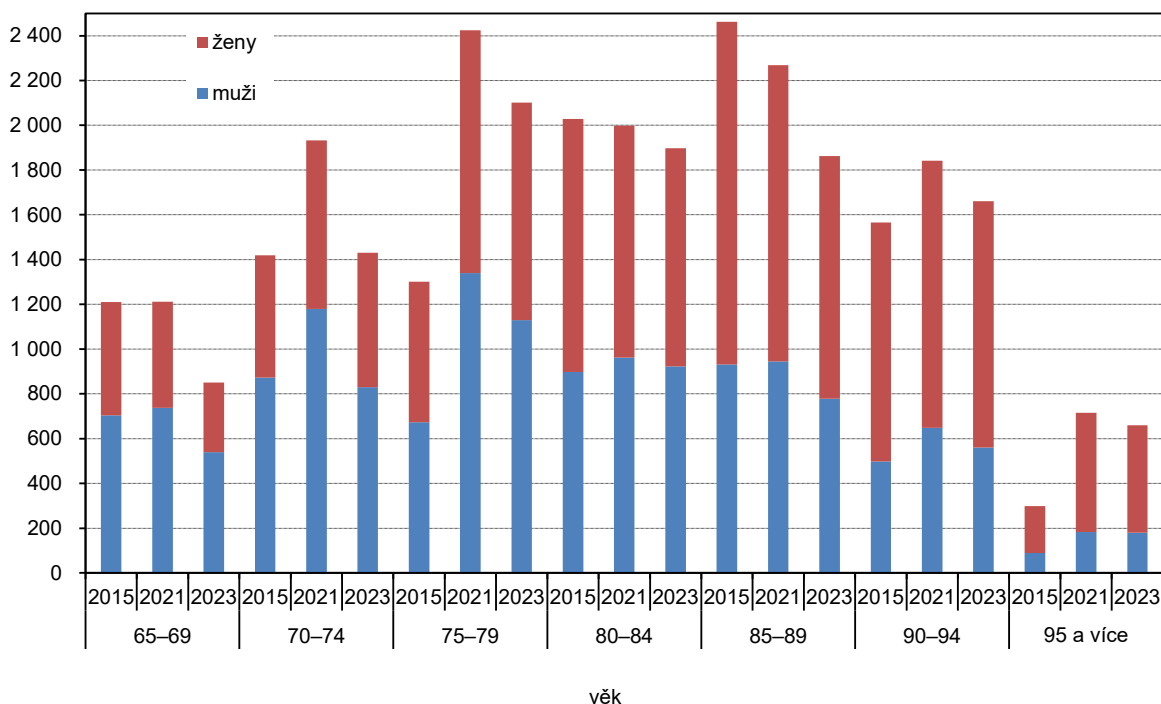
Demografická ročenka krajů - 2014 až 2023



Počet a zejména struktura zemřelých osob podle věku jsou za normálních okolností ovlivňovány především početností jednotlivých generací. V letech 2020 až 2022 však proběhla pandemie covid-19, která měla vliv i na statistiky zemřelých. Obecný trend, kdy lidé postupně umírají v čím dál pozdějším věku, byl kvůli covidu narušen. Z grafu 1. 7. je patrné, že ve věkových skupinách 70-74 let a 75 -79 let bylo v roce 2021 (kdy byla pandemie covid-19 na svém vrcholu) výrazně více zemřelých, než v letech 2015 a 2023. Pandemie covid-19 tak nejenom významně zvýšila celkovou úmrtnost oproti běžnému průměru předchozích let, ale výrazněji oproti průměru zasáhla také nižší věkové skupiny seniorů a snížila tak průměrnou délku dožití, a to jak u mužů, tak i u žen.

Graf 1.7: Zemřelí obyvatelé hl. m. Prahy podle věku a pohlaví v roce 2015, 2021 a 2023

Zdroj: Demografická ročenka krajů - 2014 až 2023



Data vyplývající z hlášení o úmrtí umožňují zhodnotit také strukturu zemřelých podle místa úmrtí. V roce 2023 bylo nejčastějším místem úmrtí seniorů zdravotnické zařízení lůžkové péče (u mužů v 62,5 % případů úmrtí, u žen v 59,4 %). Druhým nejčastějším místem úmrtí byl domov, kde zemřelo 23,2 % mužů a 19,2 % žen zemřelých ve věku 65 a více let, za ním následovalo úmrtí v zařízení sociálních služeb (muži 7,2 %, ženy 15,9 %). Rozdílnost v podílech zemřelých mužů a žen doma a v sociálním zařízení lze vysvětlit především převažujícím zastoupením žen žijících v sociálních zařízeních v kombinaci s vyšším věkem při úmrtí v porovnání s muži.

Tab. 1.8: Zemřelí podle místa úmrtí v hl. m. Praze v roce 2023

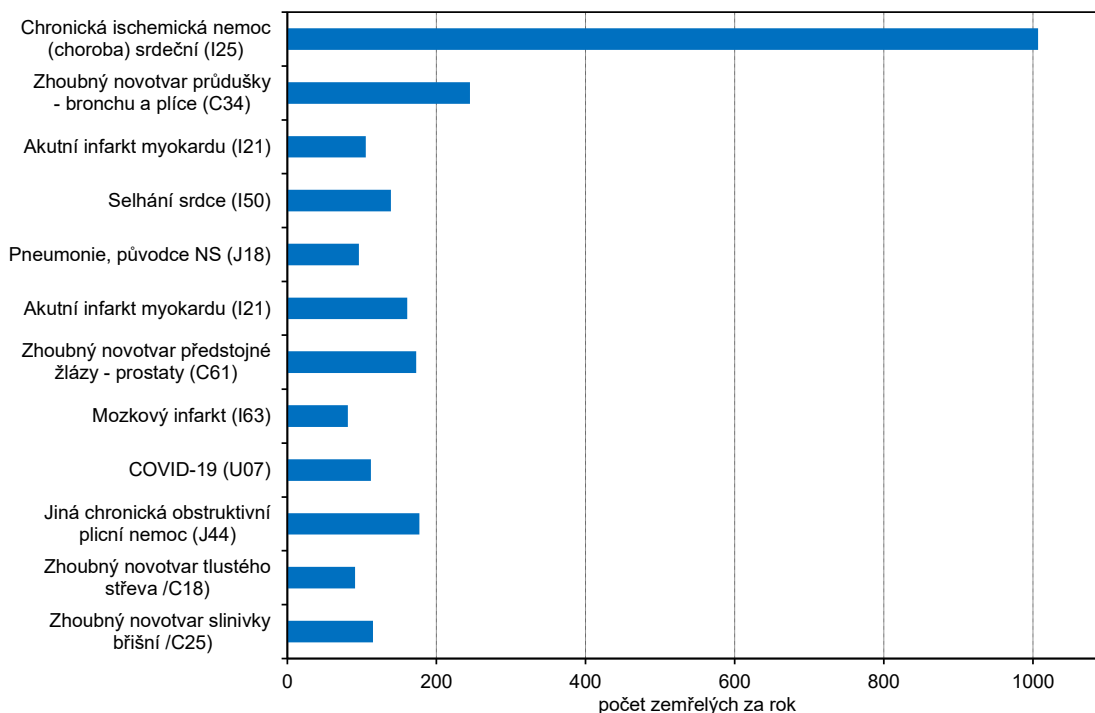
Zdroj: Data za rok 2023 - datové soubory o zemřelých

	Celkem	v tom podle místa úmrtí (%)							
		doma	ve zdrav. zařízení lůžkové péče	ve zdrav. zařízení poskyt. jiné formy zdr. péče	na ulici, veřejném místě	při převozu do zdrav. zařízení	v zařízení sociálních služeb	jinde	nezjištěno
Zemřelí	12 212	22,6	58,4	1,2	1,6	0,3	10,3	1,6	4,0
z toho ve věku 65 a více let	10 462	21,1	60,8	1,3	0,7	0,3	11,8	1,0	2,9
v tom muži	4 939	23,2	62,5	1,1	1,0	0,5	7,2	1,2	3,4
ženy	5 523	19,2	59,4	1,6	0,4	0,2	15,9	0,8	2,5

Z hlediska struktury zemřelých podle příčin smrti je zřejmé, že muži i ženy starší 65 let žijící na území hlavního města Prahy umírají nejčastěji na skupinu nemocí oběhové soustavy, konkrétně na chronické ischemické choroby srdeční. V roce 2023 na nemoci oběhové soustavy zemřelo 4 301 seniorů ve věku 65 a více let, tedy 41,1 % všech zemřelých seniorů. Na tuto skupinu nemocí umírají častěji ženy než muži (ženy 55,7 % zemřelých dané skupiny). Druhou nejčastější skupinou nemocí (24,6 % zemřelých), na které umírali v roce 2023 senioři, byla skupina novotvarů, na které zemřelo 2 578 seniorů starších 65 let, z toho 51,9 % mužů. Na covid-19 zemřelo v roce 2023 celkem 206 seniorů, což představovalo 2,0 % ze všech zemřelých seniorů.

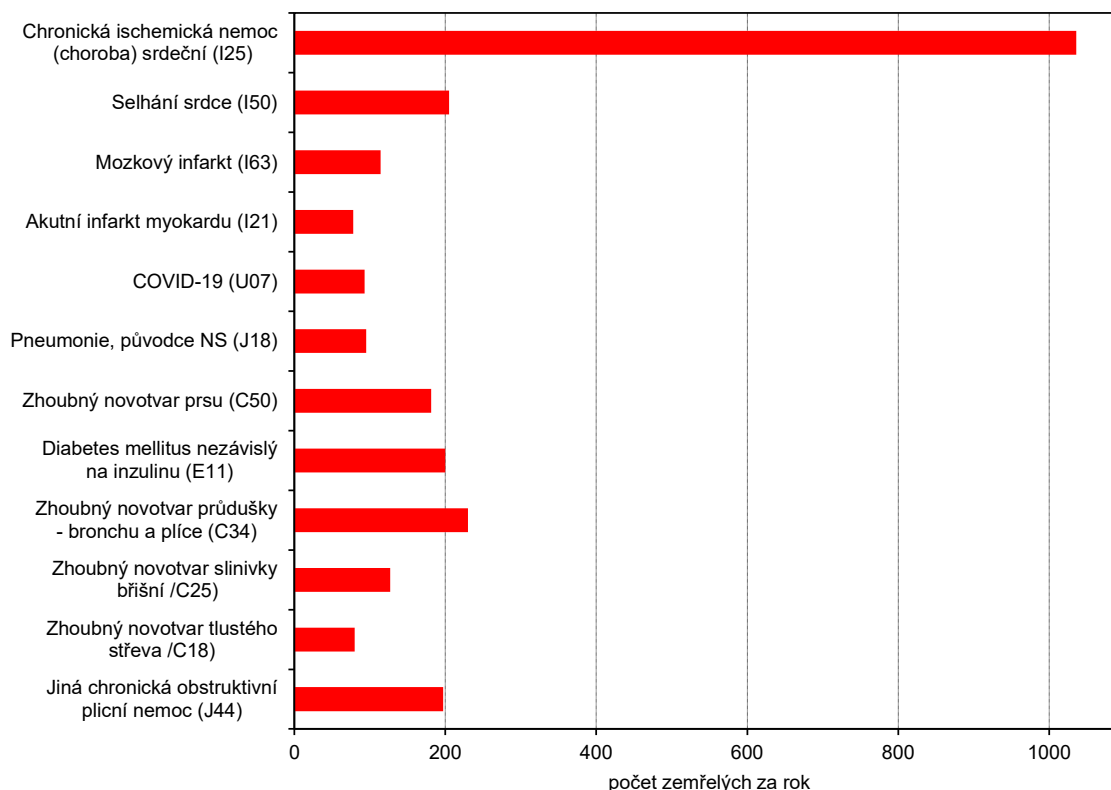
Graf 1.8: Hlavní příčiny úmrtí mužů ve věku 65 a více let v hl. m. Praze v roce 2023

Zdroj: Data za rok 2023 - datové soubory o zemřelých



Graf 1.9: Hlavní příčiny úmrtí žen ve věku 65 a více let v hl. m. Praze v roce 2023

Zdroj: Data za rok 2023 - datové soubory o zemřelých



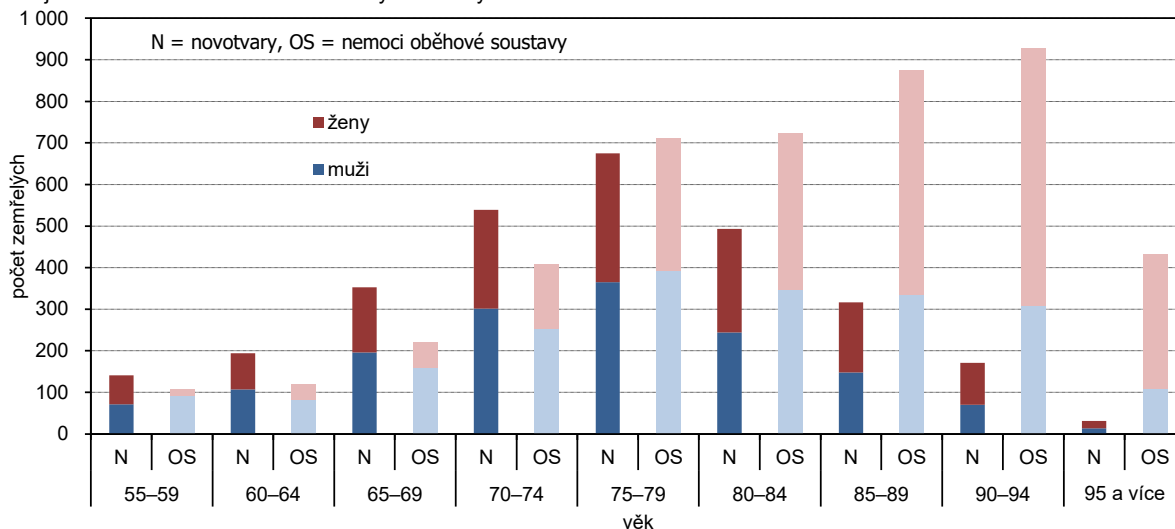
Rozdíly můžeme sledovat v rozložení zemřelých podle věku pro zmíněné dvě nejčastější příčiny nemoci. Zemřelých na novotvary je více v mladších věkových skupinách seniorů, především v rozmezí 65-79 let. Nejvyšší počet zemřelých na novotvary se nachází ve věkové skupině 75–79 let. Od 80 let výše se počet zemřelých na novotvary snižuje, a naopak narůstá počet zemřelých na nemoci oběhové soustavy. Nejvyšší



počty zemřelých na nemoci oběhové soustavy najdeme v nejstarších věkových skupinách, konkrétně ve věkové kategorii 90–94 let.

Graf 1.10: Zemřelí obyvatelé hl. m. Prahy na novotvary a nemoci oběhové soustavy podle věku v roce 2023

Zdroj: Data za rok 2023 - datové soubory o zemřelých



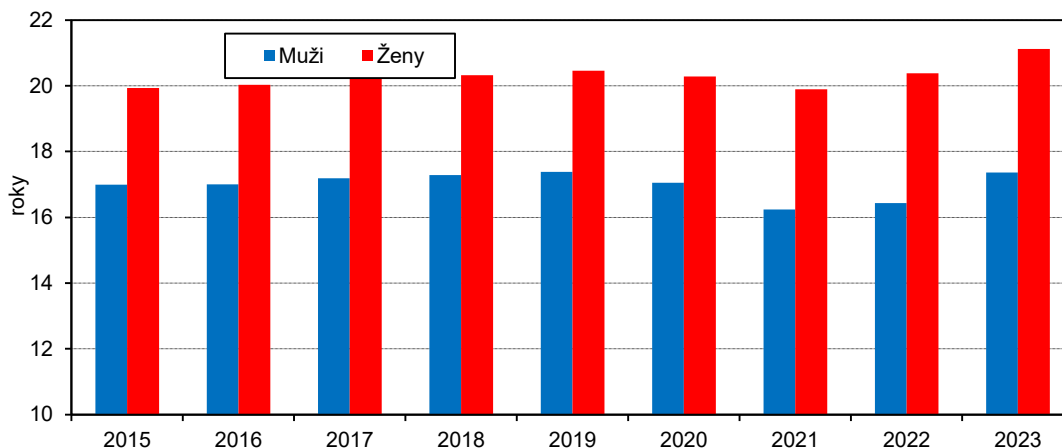
Jedním z hlavních ukazatelů, který souhrnně hodnotí úmrtnostní poměry obyvatelstva, je střední délka života. Střední délka života neboli naděje dožití je ukazatelem, který nám říká, kolik let v průměru ještě prožije jedinec, pokud by po zbytek jeho života byla úroveň úmrtnosti stejná jako v roce, pro který je tento ukazatel počítán. Odhaduje se zvláště pro muže a pro ženy každého věku, protože úmrtnost je jiná nejen v každém věku, ale také pro každé pohlaví. Spolu se zlepšující se zdravotní péčí a životním stylem obyvatel se v čase snižují rizika úmrtí a naděje dožití se postupně zvyšuje.

Obyvatelstvo hlavního města má nejvyšší naději dožití osob ve věku 65 let ze všech krajů. Naděje dožití žen ve věku 65 let v průměru let v roce 2023 je 21,1 let, u mužů 17,4 let. Přičemž Praha je jediným krajem, ve kterém naděje dožití žen ve věku 65 let převyšuje hodnotu 21 let. Během sledovaného období let 2015 až 2023 došlo k nárůstu naděje dožití ve věku 65 let u žen o 1,2 roku, a u mužů o 0,4 roku. Na nízkém růstu této hodnoty oproti předcházejícím obdobím má podíl hlavně pandemie covid-19. V letech 2015-2019 délka dožití u seniorů postupně rostla, v letech 2020 a 2021 se však snížila, v roce 2022 se vrátila na předcovidové hodnoty a v roce 2023 opět mírně rostla. U žen byla dokonce největší za celé vymezené období (u mužů byla nejvyšší v roce 2019).

V roce 2015 žily ženy v průměru o 2,9 let déle než muži. Rozdíl mezi pohlavími narůstal a v roce 2023 žily ženy déle již v průměru o 3,8 let. Pandemie covidu měla výrazný vliv a pomohla prohloubit rostoucí rozdíl mezi muži a ženami, jak u naděje dožití ve věku 65 let, tak u naděje dožití při narození (kde se do té doby rozdíl spíše snižoval).

Graf 1.11: Naděje dožití obyvatel hl. m. Prahy ve věku 65 let v letech 2015 až 2023

Demografická ročenka krajů - 2014 až 2023



Jako doplnění indikátoru střední délky života je možné zmínit také Střední délku života ve zdraví, indikátor, který sleduje statistický úřad Evropské unie - Eurostat. Tento indikátor vyjadřuje průměrný počet zbývajících let života, jenž osoba v určitém věku prožije v dobrém zdravotním stavu, resp. bez zdravotního postižení. Tento indikátor vzniká kombinací střední délky života a výběrového šetření osob.

Údaje za samotnou Prahu k dispozici nejsou, data za Českou republiku však ukazují, že pro osoby ve věku 65 let byla v roce 2022 hodnota tohoto indikátoru 7,4 roku. Pro muže byla hodnota 7,1 let a pro ženy 7,7 let. Je pravděpodobné, že v Praze by byl tento údaj ještě vyšší, vzhledem k lepším úmrtnostním poměrům než jsou v celém Česku. Jelikož jde o indikátor, pro který je část hodnot zjišťována šetřením, tak jeho hodnoty v čase variují. I přesto lze zde spatřit určitý trend, kdy hodnota tohoto indikátoru v letech 2020 až 2022, pravděpodobně také vlivem koronavirové pandemie, oproti předcházejícím rokům klesala. Pro srovnání, hodnota střední délky života ve zdraví byla na Slovensku 4,8 let, a v Rumunsku, které bylo v tomto směru v Evropské unii nejhorší, pak 3,9 let. V sousedním Polsku je však střední délka života ve zdraví ve věku 65 let vyšší než v Česku a dosáhla na hodnotu 8,2 roku. Nejlépe na tom bylo pod Eurostat spadající Norsko s hodnotou 14,5 let a ze zemí EU Švédsko s hodnotou 13,9 let.