

2. Sociální vývoj

V rámci sociálního vývoje v kraji se zaměříme na zhodnocení celé škály ukazatelů týkajících se podmínek života lidí v kraji. K dispozici jsou data zahrnující informace o situaci na trhu práce, o životních podmínkách domácností i o sociálním zabezpečení včetně dat o negativních jevech ve společnosti. Data jsou získávána nejen z šetření Českého statistického úřadu, ale i z jiných pramenů jako je Ministerstvo práce a sociálních věcí, Česká správa sociálního zabezpečení či Policejní prezidium ČR a Hasičský záchranný sbor.

Zaměstnanost, ekonomická aktivita

Populaci osob starších 15 let tvoří osoby ekonomicky aktivní a ekonomicky neaktivní. Všichni ti, kteří se účastní trhu práce, vytváří možný lidský potenciál, tvoří pracovní sílu. Skutečně využitý potenciál je potom počet zaměstnaných v národním hospodářství. Skupinu osob ekonomicky neaktivních tvoří v nejjednodušším pohledu důchodci, žáci a studenti a osoby pečující o rodinu.

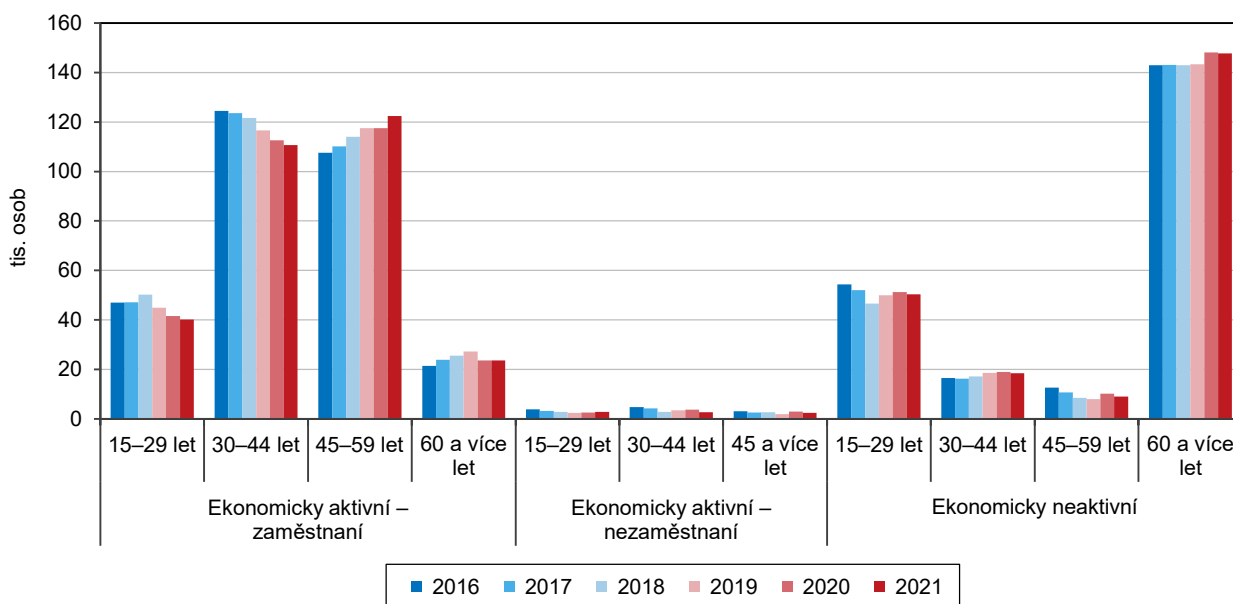
Údaje o pracovní síle, míře ekonomické aktivity, míře zaměstnanosti či nezaměstnanosti jsou získávány z Výběrového šetření pracovních sil (dále jen VŠPS). Při posuzování výsledků VŠPS je třeba mít na zřeteli, že se jedná o výběrové šetření. Výsledné údaje jsou tedy reprezentativní statistické odhady zatížené určitou statistickou chybou, především na úrovni regionů.

Meziročně vzrostl počet zaměstnaných a klesl počet nezaměstnaných.

Podle výsledků VŠPS žilo v roce 2021 v Olomouckém kraji 530,3 tis. obyvatel ve věku 15 a více let. Pracovní sílu tvořilo 304,8 tis. osob. V členění podle ekonomického postavení pracovní sílu tvořilo 296,8 tis. zaměstnaných a 8,0 tis. nezaměstnaných. Meziročně objem pracovní síly nepatrně vzrostl o 0,2 tis. osob – počet zaměstnaných vzrostl o 1,6 tis. osob a počet nezaměstnaných klesl o 1,4 tis. osob.

Graf 2.1 Obyvatelstvo Olomouckého kraje podle ekonomické aktivity a věku

Zdroj: ČSÚ (VŠPS)



Nejpočetnější věkovou skupinou pracovní síly byly osoby ve věku 45 až 59 let.

Na změnu ve struktuře pracovní síly podle věku působí demografické vlivy, měnící se míra ekonomické aktivity u nejmladších (prodlužující se příprava na povolání)

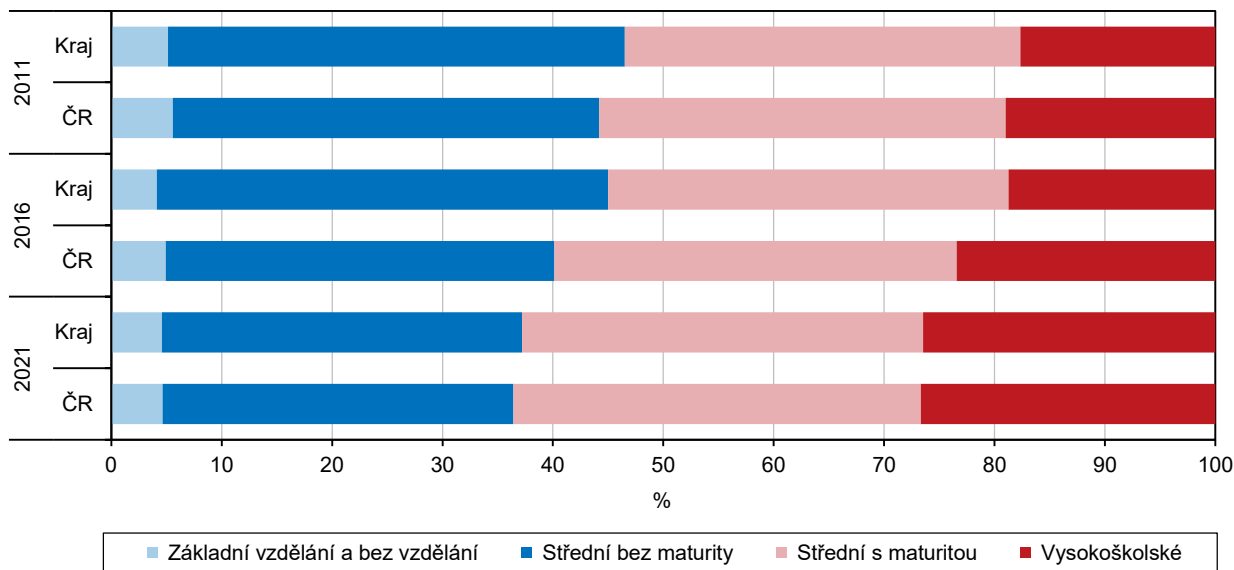
i nejstarších (prodlužování věku pro odchod do důchodu). Nejčetnější skupinou mezi zaměstnanými byly osoby ve věku 45 až 59 let (122,4 tis. osob). Mezi nezaměstnanými převažovaly osoby ve věku 15 až 29 let.

Úroveň vzdělanosti pracovní síly v kraji roste.

Z VŠPS jsou také patrné údaje o vzdělanostní struktuře obyvatel kraje. V dlouhodobém vývoji dochází ke změnám ve vzdělanostní struktuře pracovní síly. Proti roku 2011 se snížil podíl osob s dosaženým středoškolským vzděláním bez maturity o 8,8 p. b. na 32,6 % a podíl osob s vysokoškolským vzděláním se zvýšil o 8,8 p. b. na 26,5 %.

Graf 2.2 Pracovní síla (zaměstnaní a nezaměstnaní) podle vzdělání v Olomouckém kraji a ČR

Zdroj: ČSÚ (VŠPS)



Nejvyšší podíl zaměstnaných tvořili zaměstnanci.

Z hlediska postavení v zaměstnání tvoří největší podíl zaměstnaných osob zaměstnanci (vč. členů produkčních družstev), a to 86,3 %. Meziročně se tento podíl zvýšil o 1,8 p. b. Podíl osob pracujících na vlastní účet se proti roku 2020 snížil o 1,2 p. b. na 11,0 %. Zastoupení zaměstnavatelů dlouhodobě klesá a v porovnání s předchozím rokem klesl jejich podíl o 0,3 p. b. na 2,4 %.

Nejvyšší zaměstnanost byla v terciárním sektoru.

Podíl zaměstnaných v primárním sektoru (zemědělství, lesnictví, rybářství) dosáhl v roce 2020 hodnoty 4,2 %, zaměstnanost v sekundárním sektoru (průmysl a stavebnictví) činila 39,7 % a v terciárním sektoru (služby) dosahoval podíl 56,1 %. Z dlouhodobého hlediska zaměstnanost v sekundárním sektoru mírně klesá na úkor zaměstnanosti ve službách.

Míra ekonomické aktivity u mužů meziročně vzrostla, u žen mírně klesla.

Míra ekonomické aktivity dosáhla v roce 2021 v kraji 57,5 %. Meziročně se zvýšila o 0,3 p. b. Zatímco u mužů míra ekonomické aktivity dosáhla 65,7 %, u žen to bylo 49,7 %. U mužů míra ekonomické aktivity meziročně vzrostla, u žen mírně poklesla. Ekonomiky neaktivní obyvatelstvo tvořilo v Olomouckém kraji 225,5 tis. osob z populace starší 15 let, což představovalo 42,5 %.

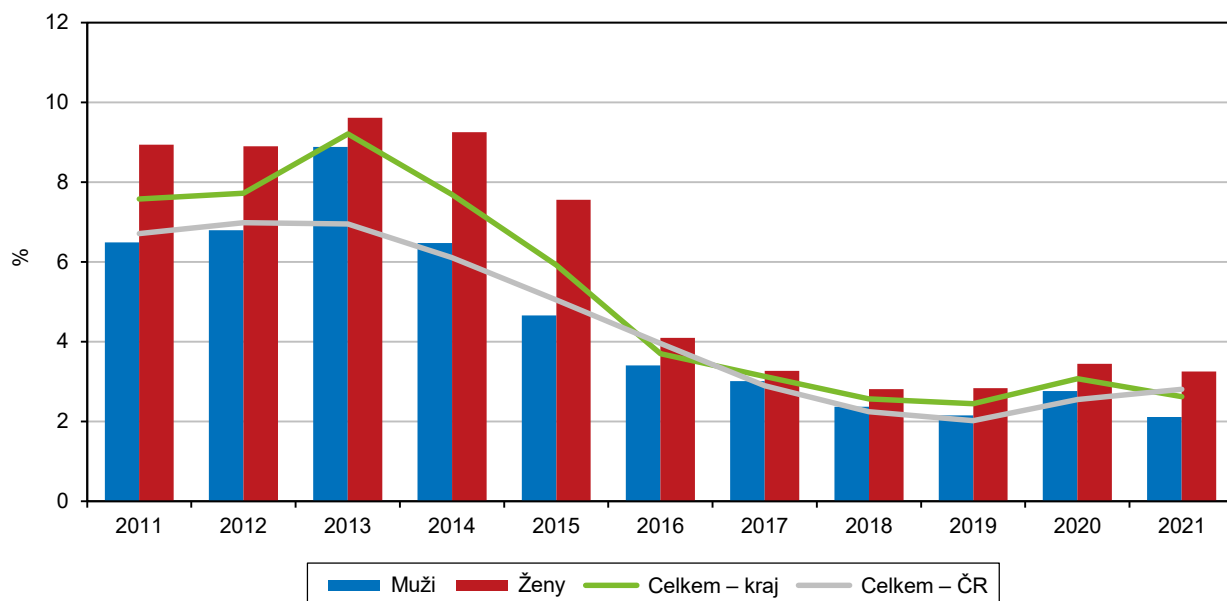
Obecná míra nezaměstnanosti byla v kraji pátá nejvyšší.

Počet nezaměstnaných podle VŠPS činil 8,0 tis. osob, z toho 4,4 tis. žen. Obecná míra nezaměstnanosti se rovnala 2,6 %, u mužů 2,1 % a u žen 3,3 %. Republiková míra nezaměstnanosti dosáhla hodnoty 2,8 %. Obecná míra nezaměstnanosti za Olomoucký kraj byla 5. nejvyšší, vyšší byla stanovena v Karlovarském, Moravskoslezském, Ústeckém a Plzeňském kraji.



Graf 2.3 Roční průměrná obecná míra nezaměstnanosti v Olomouckém kraji

Zdroj: ČSÚ (VŠPS)



Nezaměstnanost

Počet uchazečů o zaměstnání klesl. Nejohroženější skupinou jsou osoby se středoškolským vzděláním bez maturity.

Podle údajů z Ministerstva práce a sociálních věcí bylo k 31. 12. 2021 na úřadech práce Olomouckého kraje evidováno 14,4 tis. uchazečů o zaměstnání. Oproti předchozímu roku se jejich počet snížil o 2,9 tis. osob (o 16,7 %). Dosažitelní, tj. osoby ve věku 15-64 let, kteří mohou bezprostředně nastoupit do zaměstnání, tvořili 92,1 % všech uchazečů (13,3 tis. osob). Poklesl i počet uchazečů z řad absolventů škol a mladistvých o 18,4 % (o 167 osob). Ženy tvořily z celkového počtu uchazečů 49,7 %. Také jejich počet meziročně klesl o 15,6 % (o 1,3 tis. osob). Nejvíce uchazečů bylo ve věku 55 a více let, průměrný věk uchazeče činil 44,3 let. Podle dosaženého vzdělání jsou nejohroženější skupinou osoby se středoškolským vzděláním bez maturity, osoby s nižší kvalifikací a nekvalifikovaní. Nárok na podporu v nezaměstnanosti v roce 2021 mělo 5,1 tis. uchazečů, což představovalo více než třetinu uchazečů o zaměstnání evidovaných na úřadu práce (35,1 %).

Nezaměstnanost meziročně klesla a byla nižší než republikový průměr.

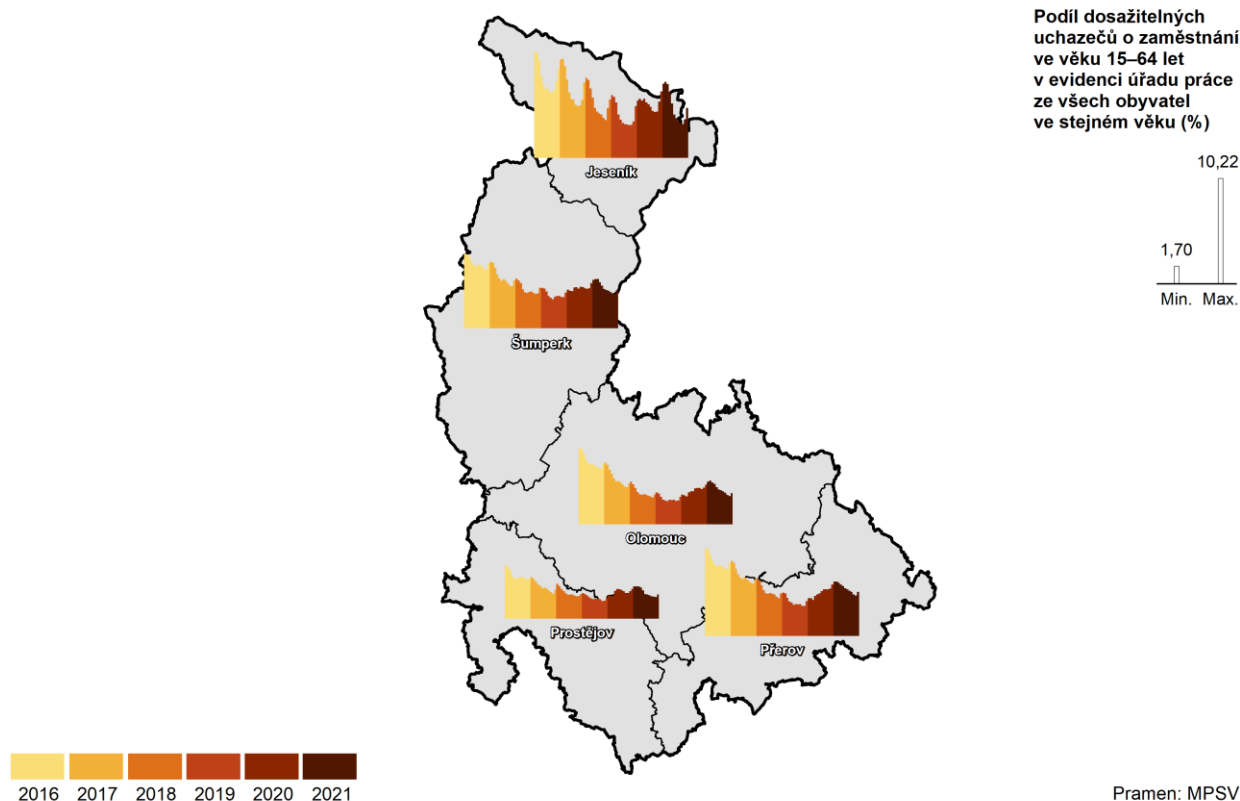
Podíl nezaměstnaných osob dosáhl v roce 2021 v Olomouckém kraji výše 3,35 %. V meziročním srovnání se jednalo o pokles o 0,76 procentních bodů. Výše podílu představovala v rámci ČR šestou nejvyšší hodnotu. Ve vztahu k republikovému průměru (3,49 %) byl krajský podíl nižší o 0,13 p. b.

Při meziokresním srovnání podílů nezaměstnaných osob v ČR zaujal okres Prostějov 13. místo (2,3 %), okres Olomouc 33. místo (3,0 %), okres Šumperk 50. místo (3,6 %), okres Přerov 61. místo (4,2 %) a okres Jeseník 66. místo (4,8 %).

Dlouhodobě nezaměstnaní představovali v kraji necelou třetinu celkového počtu nezaměstnaných.

Celkem 4,3 tis. nezaměstnaných bylo na konci roku 2021 v evidenci úřadu práce déle než jeden rok. Tito uchazeči představovali 30,1 % všech nezaměstnaných evidovaných úřadem práce. Ve srovnání s rokem 2020 se podíl dlouhodobě nezaměstnaných (12 měsíců a déle) na obyvatelstvu ve věku 15-64 let zvýšil o 0,18 p. b. a činil 1,11 %. Republikový údaj byl o 0,19 p. b. vyšší (1,29 %). V meziokresním srovnání se s dlouhodobou nezaměstnaností potýkají nejvíce v okrese Přerov (1,82 %), nejméně potom v okrese Olomouc (0,78 %).

Podíl nezaměstnaných osob v okresech Olomouckého kraje v letech 2016 až 2021 (stav ke konci jednotlivých měsíců)

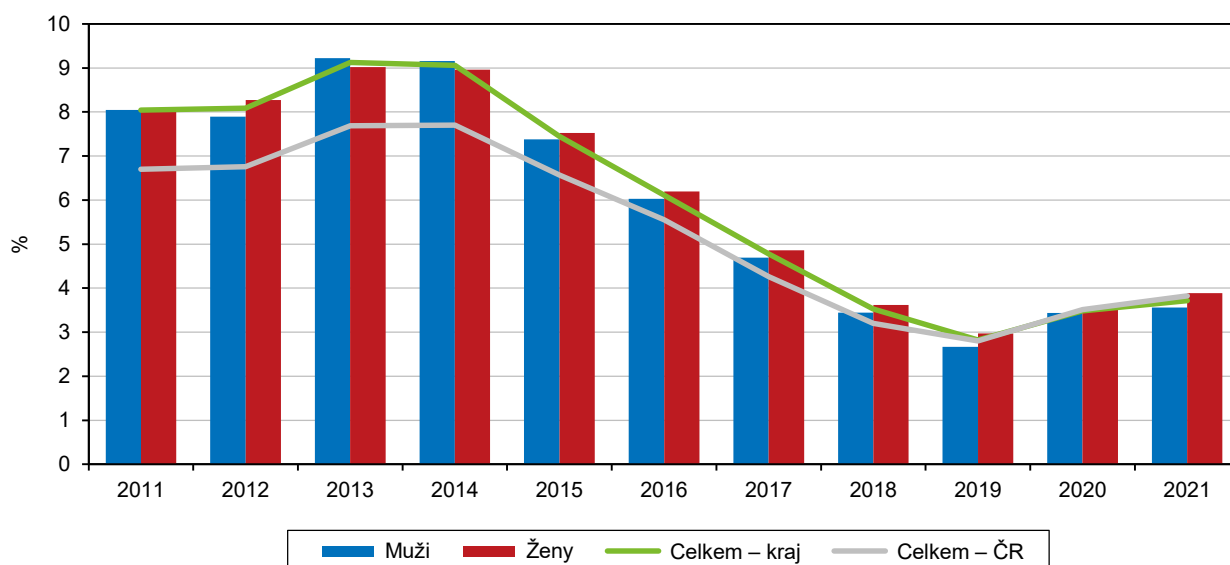


Nabídka pracovních míst v evidenci úřadu práce se meziročně zvyšila.

K 31. 12. 2021 bylo evidováno v Olomouckém kraji v nabídce úřadů práce 9,1 tis. volných míst. V meziročním porovnání se jednalo o zvýšení nabídky o 2,0 tis. pracovních míst, tj. o 28,2 %. Počet uchazečů na jedno volné pracovní místo činil 1,6 osob (v roce 2020 to bylo 2,4 osob).

Graf 2.4 Podíl nezaměstnaných osob* v Olomouckém kraji (roční průměr)

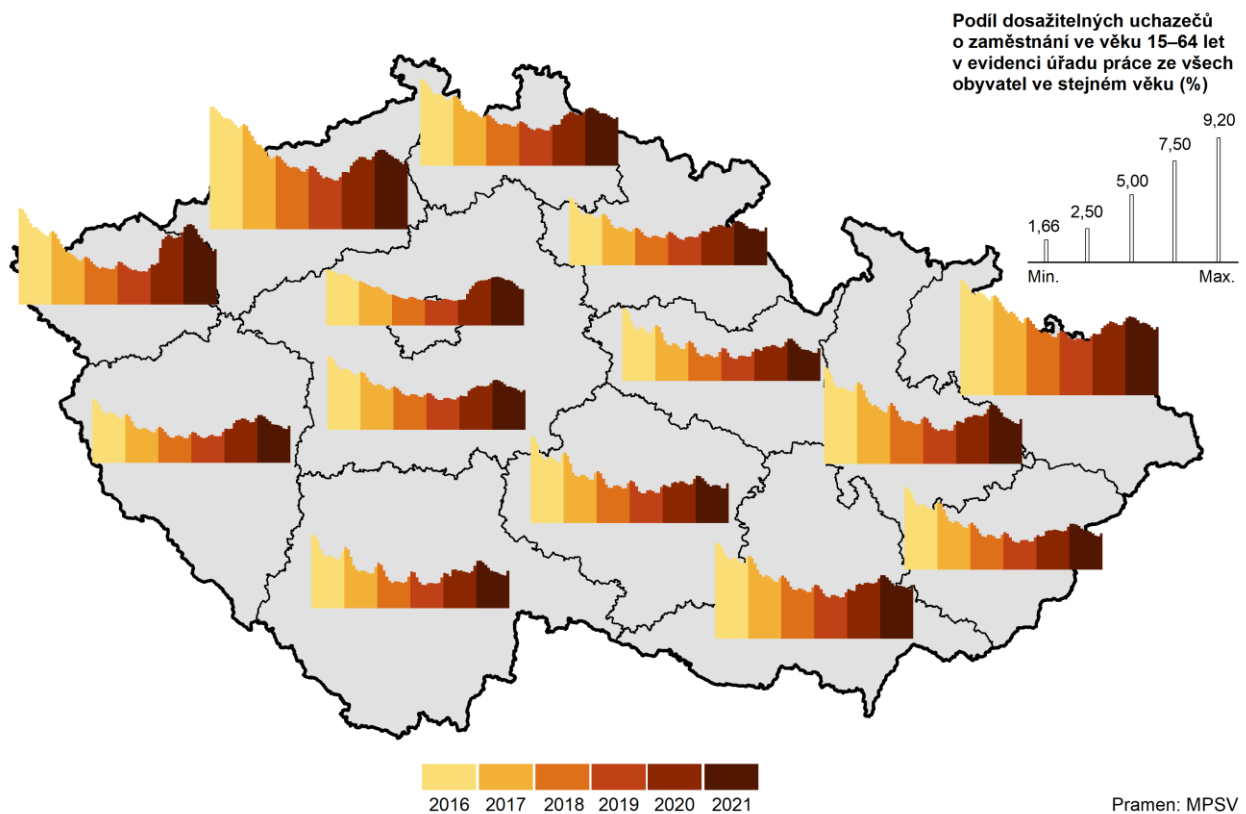
Zdroj: MPSV



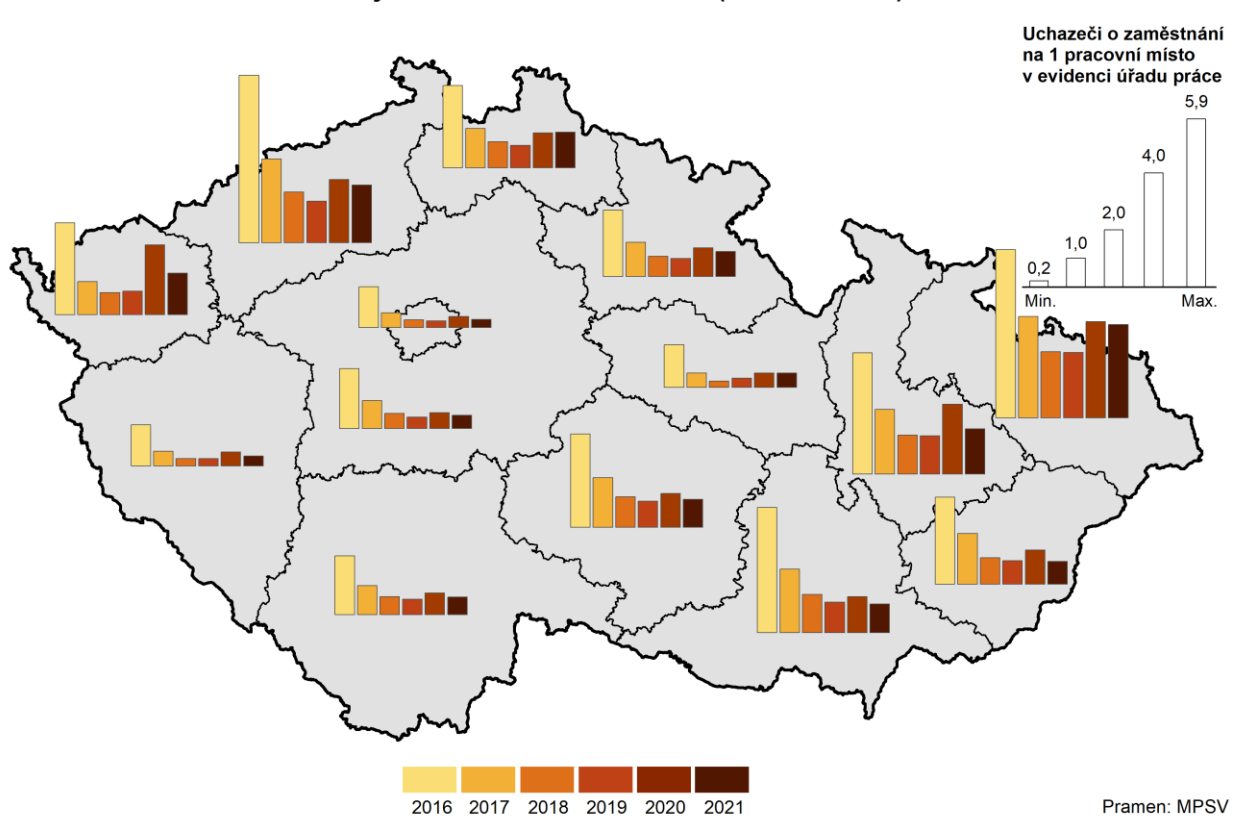
* podíl dosažitelných uchazečů o zaměstnání ve věku 15–64 let na obyvatelstvu stejného věku



Podíl nezaměstnaných osob v krajích v letech 2016 až 2021 (stav ke konci jednotlivých měsíců)



Uchazeči o zaměstnání na pracovní místo v evidenci úřadu práce v krajích v letech 2016 až 2021 (stav k 31. 12.)



Příjmy a životní podmínky domácností

Z makroekonomického pohledu na domácnosti nepatří Olomoucký kraj mezi nejlépe hodnocené regiony.

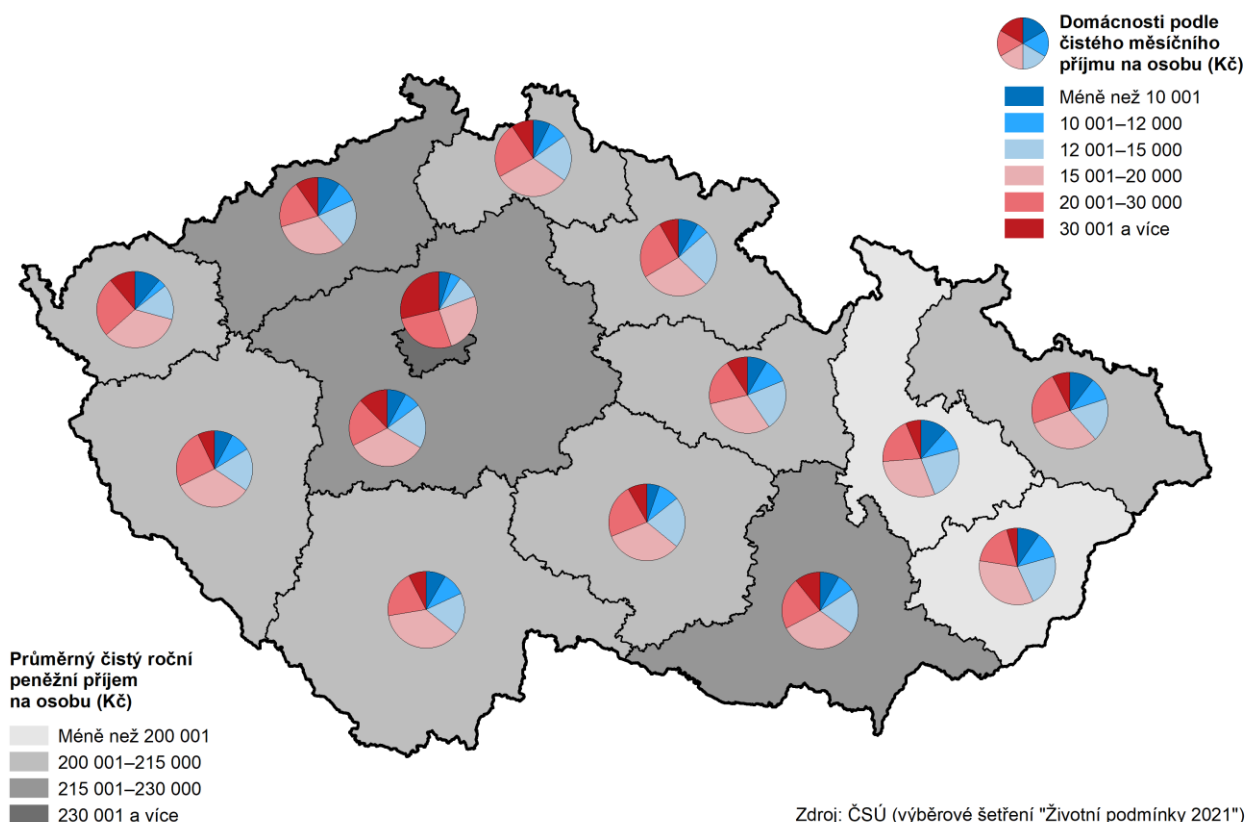
Pro hodnocení úrovně materiálního bohatství domácností trvale bydlících v daném regionu je využíván ukazatel čistý disponibilní důchod domácností (ČDDD). ČDDD se v Olomouckém kraji v roce 2020 zvýšil na 160,5 mld. Kč. Na ČDDD v České republice se kraj podílel z 5,3 %. Relativně připadal na 1 obyvatele Olomouckého kraje čistý disponibilní důchod ve výši 254,0 tis. Kč. V mezikrajském srovnání byl po kraji Karlovarském (250,1 tis. Kč/obyv.) druhý nejnižší v zemi. Za hodnotou republikového průměru (283,4 tis. Kč/obyv.) zaostal o 29,4 tis. Kč/obyv. Průměr České republiky překonaly pouze Praha a Středočeský kraj.

Podle výsledků šetření „Životní podmínky 2021“ bylo tempo růstu příjmů v Olomouckém kraji pomalejší než v České republice.

Český statistický úřad v roce 2021 provedl již sedmnácté výběrové šetření „Životní podmínky domácností“, jehož výsledky ukazují (s určitou statistickou chybou), jaké byly příjmy a životní podmínky domácností i v regionálním pohledu.

V Olomouckém kraji v roce 2021 hospodařilo 262,0 tis. domácností s počtem členů 619,3 tis. Průměrný počet členů na domácnost činil 2,36 osob, tedy mírně nad republikovým průměrem (2,33 osob). Hrubé peněžní příjmy na osobu za rok 2020 se v Olomouckém kraji zvýšily na 232 637 Kč, meziročně o 7 414 Kč více (nárůst o 3,3 %). V mezikrajském srovnání to byly druhé nejnižší hrubé peněžní příjmy na osobu, hned po Zlínském kraji (221 158 Kč). Ve srovnání s celorepublikovým průměrem to bylo o 30 642 Kč méně (o 11,6 %). Po odečtení odvodů na zdravotní a sociální pojištění, daně z příjmů fyzických osob a připočtení bonusu u daňového zvýhodnění na děti činily čisté peněžní příjmy domácností 197 394 Kč na osobu.

Příjmy domácností v krajích v roce 2020



Po započtení naturálních příjmů, do kterých jsou mimo jiné zahrnuty i požitky poskytované zaměstnavateli např. bezplatné používání služebního vozidla pro soukromé účely, příspěvky zaměstnavatele na stravování a hodnotu dalších výhod



a nepeněžních služeb (např. jazykové kurzy, slevy na firemní zboží nebo služby, příspěvky na sportovní vyžití, dovolenou), dosahovaly celkové čisté příjmy v roce 2020 úrovně 204 443 Kč na osobu. Ve srovnání s rokem 2019 došlo k nárůstu o 7 432 Kč, tedy o 3,8 %.

Podle čistého měsíčního příjmu na osobu více než čtvrtina domácností (29,6 %) spadala do příjmového pásma v rozmezí 15 až 20 tis. Kč.

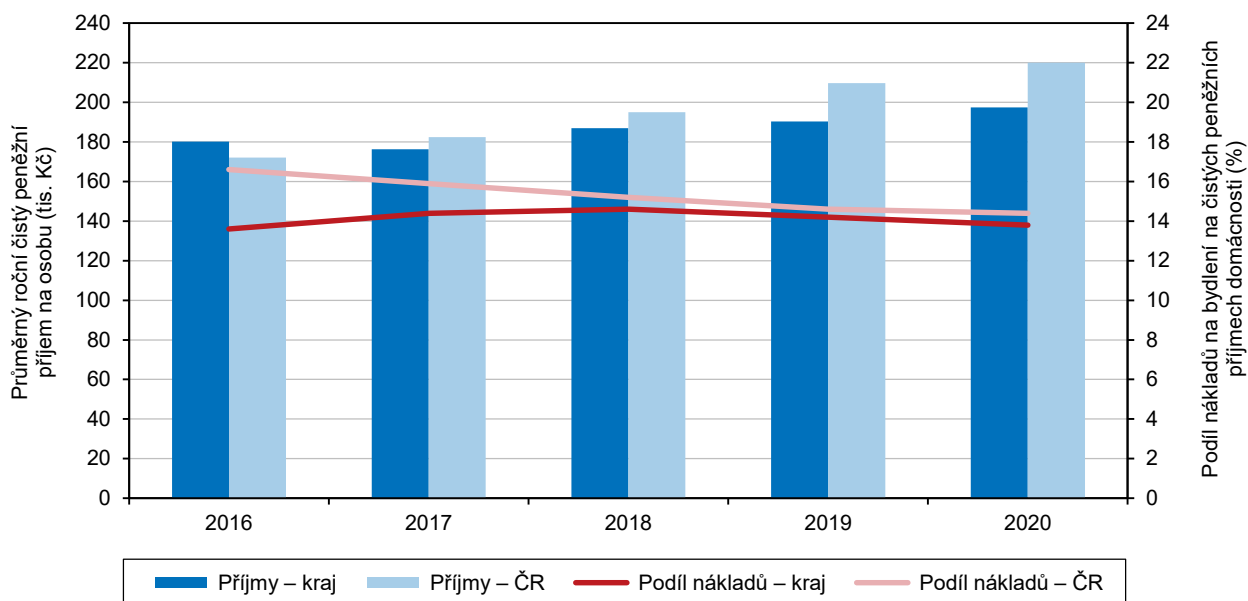
Obdobně jako hrubé peněžní příjmy, tak i čisté peněžní příjmy a celkové čisté příjmy byly v mezikrajském srovnání druhé nejnižší. Nižší průměrné příjmy na osobu (peněžní a celkové čisté) vykázal pouze kraj Zlínský. Ačkoliv z dlouhodobého pohledu v Olomouckém kraji čisté peněžní roční příjmy na osobu stále rostou (s výjimkou výsledků za rok 2017, kdy došlo k poklesu), příjmy v kraji se republikovému průměru čím dál více vzdalují. Rozdíl mezi zjištěným čistým příjmem za rok 2017 v kraji a republikovým průměrem činil 6 156 Kč, podle posledních zjištěných výsledků tento rozdíl vzrostl na 22 712 Kč.

V rámci rozdělení domácností do příjmových skupin podle čistého měsíčního příjmu na osobu nejvíce domácností (29,6 %) v kraji spadalo do příjmové skupiny v rozmezí 15 až 20 tis. Kč. Druhá nejpočetnější skupina domácností (23,2 %) spadala do příjmového pásma 12 až 15 tis. Kč. Kromě Olomouckého kraje tato dvě příjmová pásma byla převládající ve 3 krajích Ústeckem, Pardubickém a Zlínském. Do nejnižšího příjmového pásma do 6 tis. Kč se řadilo 1,2 % domácností v kraji, tj. méně než republikový průměr (1,5 %).

Součástí šetření bylo několik otázek týkajících se subjektivních názorů, např. jak domácnost vycházela se svými příjmy, co si mohla a nemohla dovolit a jestli měla problémy s platbou běžných výdajů nebo splácením půjček. I přes každoročně se zvyšující příjmy domácností na osobu 38,9 % z celkového počtu domácností v kraji uvedlo, že vycházelo s příjmy s obtížemi. Velmi snadno se svým příjmem vycházelo jen 4,7 % domácností.

Graf 2.4 Příjmy domácností a náklady na bydlení v Olomouckém kraji a ČR

Zdroj: ČSÚ (Životní podmínky)



Na otázku, co si domácnost nemohla dovolit, necelých 30 % domácností v Olomouckém kraji uvedlo, že by si nemohly dovolit odjet na týdenní dovolenou mimo domov. Tento podíl byl v mezikrajském srovnání nejvyšší. Také zaplatit neočekávaný výdaj ve výši 12 800 Kč bylo pro 27,0 % domácností nemožné, po Ústeckém kraji (30,6 %) šlo o druhý nejvyšší podíl. Jíst obden maso si nemohlo

dovolit 5,6 % domácností a dostatečně vytápět byt z finančních důvodů nebylo možné pro 3,1 % domácností v kraji. I tyto hodnoty byly vyšší než republikový průměr (4,8 %, resp. 2,7 %).

Náklady na bydlení byly pro 85,8 % domácností zátěží, ale zároveň 61,1 % domácností nemělo problém vyjít se svým příjmem.

Každá šestá domácnost v kraji (15,7 %) uvedla, že náklady na bydlení pro ni byly velkou zátěží. Ještě vyšší podíly byly zjištěny v krajích Pardubickém (28,3 %), Ústeckém (16,6 %) a Jihočeském (16,4 %). Náklady na bydlení jako určitou zátěž označilo 70,1 % domácností v kraji. Naopak pro 14,2 % domácností tyto náklady nejsou žádnou zátěží.

Měsíční náklady na bydlení se meziročně téměř nezměnily (5 353 Kč) a byly čtvrté nejnížší mezi kraji. Ještě nižší měsíční náklady na bydlení byly zjištěny v Kraji Vysočina (5 049 Kč), Jihočeském kraji (5 235 Kč) a Zlínském kraji (5 267 Kč). Ze sedmi položek tvořících náklady na bydlení u tří došlo k navýšení ve srovnání s výsledky předchozího šetření. Jednalo se o platby za nájemné, plyn z dálkového zdroje a ostatní služby. Ostatní položky nákladů na bydlení mírně klesly. S výjimkou platby za tuhá a tekutá paliva, byly všechny ostatní náklady na bydlení v kraji nižší než celkově v ČR.

Náklady na bydlení tvořily v kraji 13,8 % z čistých peněžních příjmů domácností (ČR 14,4 %). Třetím rokem se tento podíl snižuje. Podle struktury nákladů na bydlení připadal největší podíl na platbu za elektřinu (29,4 %). Pětinu tvořila úhrada za užívání bytu a nájemné (21,4 %). Další významnou část z domácího rozpočtu pohltily platby za plyn z dálkového zdroje (15,3 %).

Mzdy

Průměrná mzda v kraji byla na úrovni 75 % průměrné mzdy v hl. městě Praze.

V roce 2021 se podle předběžných výsledků podnikového výkaznictví zvýšila průměrná hrubá měsíční mzda na přepočtené počty zaměstnanců v Olomouckém kraji o 1 761 Kč a dosáhla hodnoty 34 586 Kč. Meziroční nominální nárůst v kraji činil 5,4 %, v republice to bylo 4,8 %. Mzda v krajských podnicích byla o 3 317 Kč nižší než republiková průměrná mzda (37 903 Kč). Spotřebitelské ceny se v České republice zvýšily za uvedené období o 3,8 %, reálně se mzda v Olomouckém kraji zvýšila o 1,5 %, v republice to bylo o 1,0 %. Podle vzestupného pořadí se Olomoucký kraj zařadil dosaženou hodnotou průměrné mzdy na 5. místo. Nižší mzdy pobírali zaměstnanci v krajích Karlovarském (33 180 Kč), Zlínském (33 903 Kč), Pardubickém (34 082 Kč) a Moravskoslezském (34 446 Kč).

Podle výsledků strukturálního šetření mezd zaměstnanců v roce 2021 přesáhla průměrná měsíční mzda v Olomouckém kraji 37 tis. Kč ...

Český statistický úřad ve spolupráci s Ministerstvem práce a sociálních věcí (MPSV) publikuje již řadu let výsledky strukturální statistiky mezd zaměstnanců. Zveřejněná data vznikla sloučením výsledných databází výběrového šetření Informační systém o průměrném výděлку MPSV, které pokrývá mzdovou sféru, a administrativního zdroje Informační systém o platu a služebním příjmu Ministerstva financí, který plošně pokrývá platovou sféru. Z těchto zdrojů dat je možné získat řadu podrobných ukazatelů z oblasti mezd, které nejsou možné z šetření podnikového výkaznictví zajišťovaného ČSÚ.

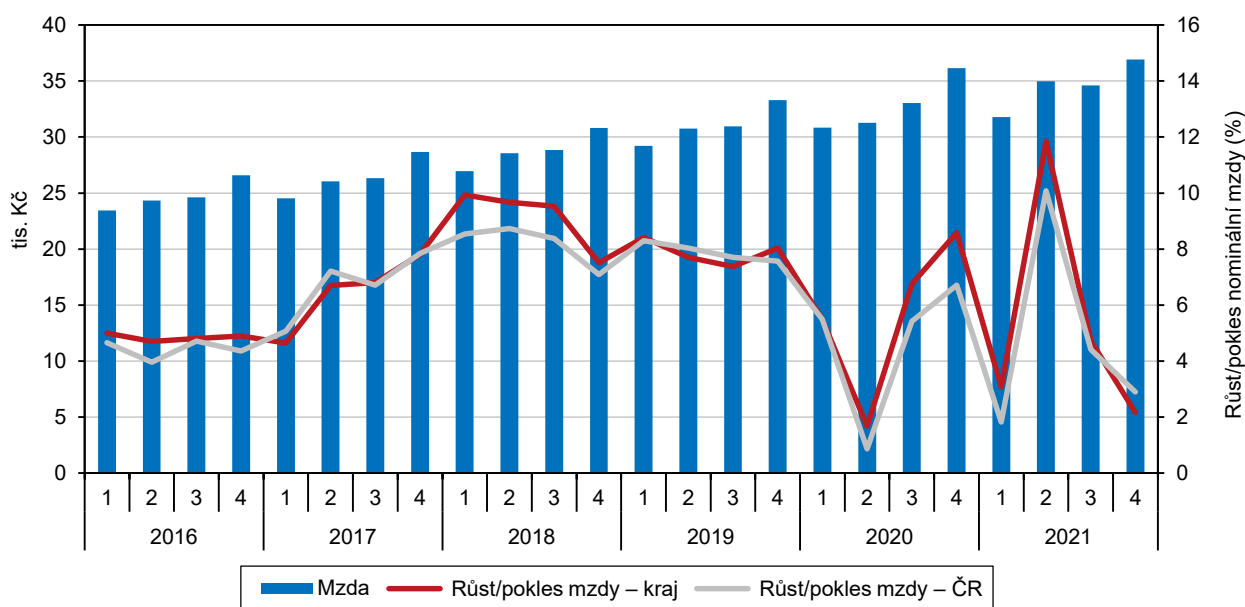
Průměrná hrubá měsíční mzda v Olomouckém kraji v roce 2021 podle výsledků strukturální statistiky mezd činila 37 074 Kč, průměrná mzda mužů 39 282 Kč a průměrná mzda žen 34 500 Kč. Oproti výsledkům v předchozím roce vzrostla celkem o 2 025 Kč, tj. o 5,8 %, mzda mužů zaznamenala nárůst o 2 203 Kč, tj. o 5,9 %, a mzda žen se zvýšila o 1 892 Kč, tj. o 5,8 %. Ve srovnání výsledků s ostatními 13 kraji republiky byla mzda v kraji 4. nejnížší, a to i v případě mzdy mužů i mzdy žen. Nejnížší mzdy celkem a u mužů byly evidovány u zaměstnanců v kraji



Karlovarském, nejnižší mzdy žen pak ve Zlínském kraji. V těchto krajích a ještě v sousedním Pardubickém kraji byly zjištěny nižší mzdy než v Olomouckém kraji. Celková mzda v kraji byla o 9,1 % nižší než průměrná mzda v republice (40 777 Kč) a o 13 420 Kč nižší než průměrná mzda v hl. m. Praze, kde byly sledovány nejvyšší hodnoty průměrné mzdy. Průměrná mzda mužů v kraji byla nižší o 10,3 % oproti průměru (43 785 Kč) a o 16 462 Kč nižší než v Praze. Průměrná mzda žen byla o 7,1 % nižší než republikový průměr (37 125 Kč) a o 10 006 Kč nižší než v Praze.

Graf 2.5 Průměrná hrubá měsíční mzda^{*)} a její meziroční změny podle čtvrtletí v Olomouckém kraji

Zdroj: ČSÚ



^{*)} podle místa pracoviště; za osoby přepočtené na plně zaměstnané; v roce 2021 předběžné údaje

... a medián mezd překročil hodnotu 33 tis. Kč.

Ze strukturální statistiky mezd je možné také získat údaje o mediánu mezd, tj. o hodnotě mzdy zaměstnance uprostřed mzdového rozdělení (právě stejný počet mezd je vyšších i nižších než medián). V Olomouckém kraji dosáhl v roce 2021 medián mezd výše 33 135 Kč, u mužů 35 021 Kč a u žen 30 734 Kč. Meziročně se zvýšil o 5,0 %, vyšší nárůst zaznamenal medián mezd mužů (o 5,7 %) než medián žen (o 4,1 % více). Medián mezd žen dosáhl na 87,8 % mediánu mezd mužů.

V mezikrajském srovnání byl medián 3. nejnižší, a to platilo u mužů i u žen. Nejnižší medián mezd byl evidován v Karlovarském kraji. Nižší celkový medián mezd než v Olomouckém kraji byl zjištěn ve Zlínském kraji, stejně jako u žen. V případě mužů byl nižší medián mezd kromě Karlovarského kraje evidován ještě v kraji Pardubickém.

Dalšími možnými výstupy ze strukturální statistiky mezd jsou hodnoty mezd podle zaměstnání. Průměrné mzdy podle všech hlavních tříd zaměstnání (dle klasifikace CZ-ISCO) v Olomouckém kraji zaznamenaly meziroční zvýšení, nejvyšší nárůst byl evidován ve třídách specialisté (zvýšení o 7,4 %) a řemeslníci či opraváři (zvýšení o 7,1 %). Hrubé měsíční mzdy v kraji se pohybovaly pod republikovým průměrem s jedinou výjimkou, kterou byly mzdy pomocných a nekvalifikovaných pracovníků (24 004 Kč v Olomouckém kraji, 23 726 Kč v ČR). Průměrné mzdy pracovníků u obsluhy strojů a zařízení a u montérů byly druhé nejnižší mezi kraji, mzdy technických a odborných pracovníků, úředníků a pracovníků ve službách a prodeji třetí nejnižší. Mzdy řídicích pracovníků obsadily ve srovnání krajských výsledků čtvrtou nejnižší hodnotu. Průměrné měsíční mzdy řemeslníků a opravářů

a pomocných pracovníků dosáhly na páté nejnižší pořadí mezi kraji. Pouze průměrná výše mezd specialistů se pohybovala uprostřed mezi hodnotami za 14 krajů republiky.

Úplné náklady práce

Úplné náklady práce rostly v Olomouckém kraji (5,0 %) v roce 2020 rychlejším tempem než v republice (4,1 %).

Úplné náklady práce (ÚNP), které můžeme definovat jako výdaje zaměstnavatele související se zaměstnáním pracovníků (cena, za kterou nakupuje pracovní sílu na trhu práce), dlouhodobě patří v Olomouckém kraji k nejnižším mezi kraji. V roce 2020 činily v průměru na 1 zaměstnance (přepočtené počty) měsíčně 44 100 Kč, nižší byly pouze v Karlovarském a Zlínském kraji. Oproti průměru za republiku byly nižší o 5 904 Kč a oproti ÚNP zjištěným v Praze nižší o 14 412 Kč. Krajské měsíční ÚNP byly oproti předchozímu roku vyšší o 5,0 % a oproti výsledkům v roce 2015 vzrostly o 38,2 %.

Větší část z ÚNP představovaly přímé náklady zahrnující mzdy, platy a náhrady mezd za dovolenou, svátky atd. (32 236 Kč, tj. 73,1 % z ÚNP). Nepřímé náklady (11 864 Kč) pak představovaly sociální náklady (platby zákonného pojistného), sociální požitky (např. příspěvky na stravování, výdaje ze sociálního fondu) a personální náklady (náklady na školení, pracovní oděv, nábor zaměstnanců apod.), ale také daně a dotace související se zaměstnáním lidí.

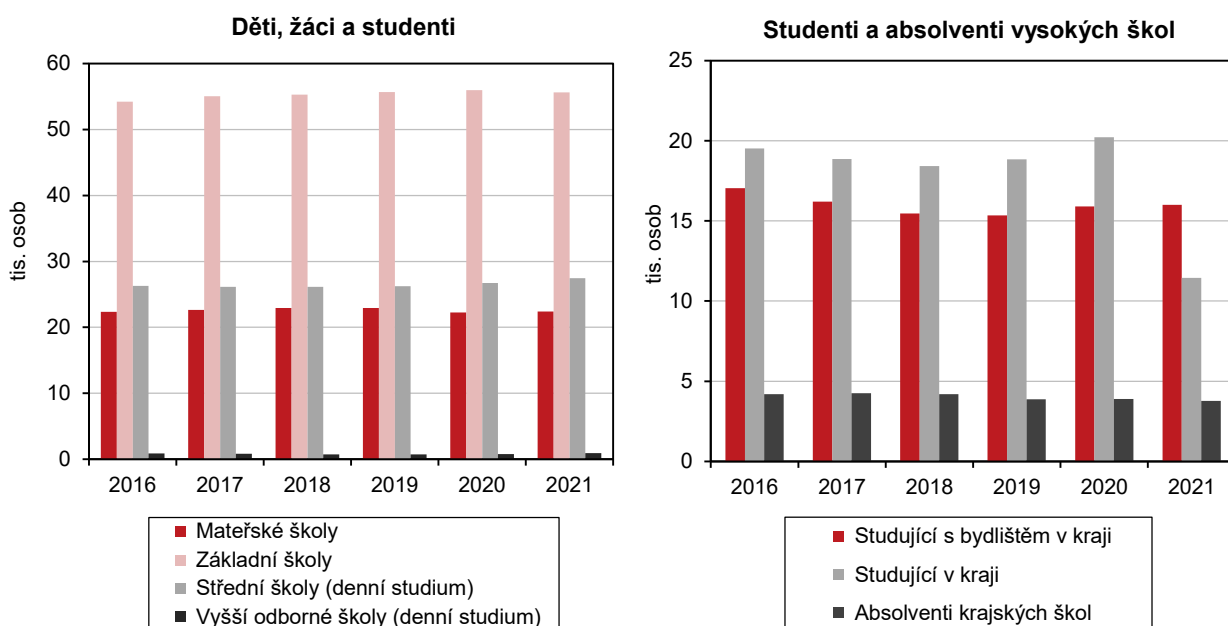
Vzdělávání

Počet dětí v mateřských školách stagnuje, na základních školách počet žáků roste.

Demografický vývoj se zpožděním odráží situaci ve školství. Počet dětí navštěvujících mateřskou školu v kraji dosáhl svého maxima (23,3 tis. dětí) ve školním roce 2013/2014. V následujících letech došlo k pozvolnému úbytku dětí. V posledních letech počet dětí stagnuje a pohybuje se nad 22 tisíci. Ve školním roce 2021/2022 navštěvovalo školky 22,4 tisíc dětí.

Graf 2.6 Děti, žáci, studenti a absolventi škol v Olomouckém kraji

Pramen: MŠMT



Jiný vývoj je v počtu žáků základních škol. V nich do školního roku 2010/2011 žáků ubývalo až k hodnotě 48,6 tis. žáků. V následujících letech však došlo k obratu a



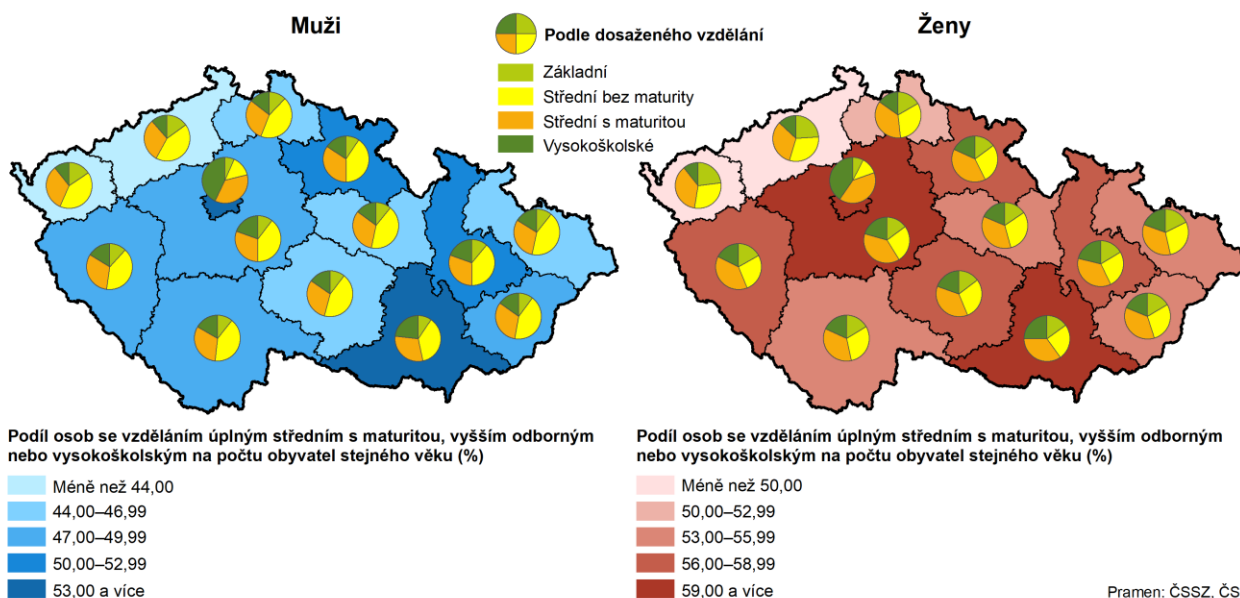
jejich počty se každoročně zvyšují, takže ve školním roce 2021/2022 navštěvovalo základní školu 55,6 tis. žáků.

Nízká porodnost v 90. letech minulého století se projevila v poklesu počtu žáků středních škol. V úhrnu klesl počet žáků denního studia středních škol v kraji za posledních 10 let o více než 3 tis. žáků na 27,4 tis. žáků ve školním roce 2021/2022. V Olomouckém kraji působí 19 gymnázií. Jejich počet stagnuje. Ve školním roce 2021/2022 studovalo na těchto školách celkem 8 118 studentů a jejich počet se v čase výrazně nemění. Počet studentek gymnázií dlouhodobě převyšuje počet studentů (dívky se podílí na celkovém počtu studentů 58,3 %). Každoročně úspěšně ukončí studium na gymnáziu v průměru 1 300 studentů.

Vysokoškolských studentů je stále méně.

V na konci roku 2011 bylo na vysokých školách v Olomouckém kraji evidováno 22,7 tisíc studentů s českým občanstvím. Z druhého pohledu z Olomouckého kraje pocházelo 23,0 tisíc vysokoškoláků. O deset let později v roce 2021 se počet posluchačů vysokých škol v kraji snížil o téměř 2 tisíce na 20,9 tisíc. Zároveň o 7 tisíc poklesl i počet vysokoškoláků s trvalým bydlištěm v kraji na 16,0 tisíc.

Obyvatelstvo ve věku 15 a více let podle vzdělání a pohlaví v roce 2021 v krajích



Zdravotnictví

Počty lékařů mírně rostly.

Údaje o zdravotnických zařízeních a počtech lékařů za rok 2021 nejsou doposud k dispozici, proto jsou uvedeny údaje z předchozího roku. Počet lékařů celkem podle posledních údajů z roku 2020 meziročně vzrostl o 50 na 3 261 osob. V přepočtu na 1 000 obyvatel vzrostl na 5,2 lékařů. Nejnižší počet lékařů na 1 000 obyvatel měl okres Šumperk (3,3), naopak nejvíce lékařů na 1 000 obyvatel měl okres Olomouc (7,5). Každoročně se však snižují stavy praktických lékařů pro dospělé i pro děti a dorost. Zatímco v roce 2016 bylo v kraji 301 praktických lékařů pro dospělé, v roce 2020 jejich počet klesl na 283, u praktických lékařů pro děti a dorost došlo k poklesu ze 128 v roce 2016 na 114 v roce 2020.

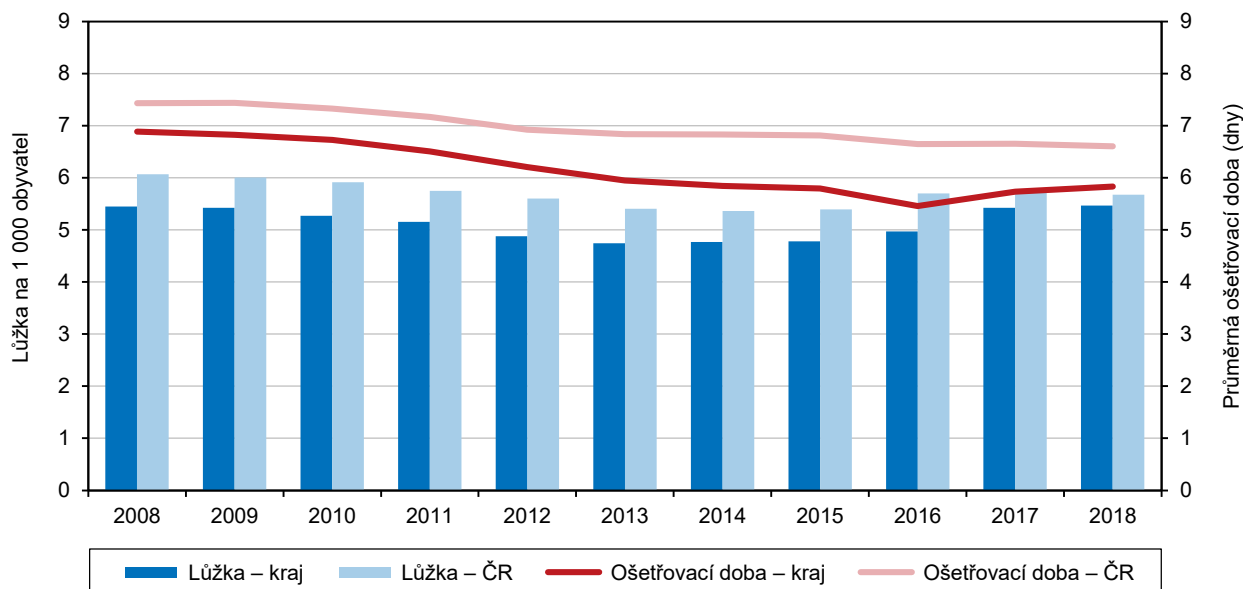
Průměrná délka ošetrovací doby v nemocnicích byla 5,6 dne.

V roce 2020 bylo v kraji v provozu 9 nemocnic, ve kterých bylo k dispozici 3 474 lůžek (meziroční nárůst o 98 lůžek). V nemocnicích bylo registrováno 150,5 tis. hospitalizací pacientů. Průměrná délka ošetrovací doby v nemocnicích trvala

5,6 dne. Využití lůžkového fondu podle posledních dat z roku 2019 (tj. podíl počtu ošetřovacích dnů a průměrného počtu stanovených lůžek) bylo vyšší než republikový průměr (234,3 dnů) a činilo 251,8 dnů.

Graf 2.7 Lůžka a ošetřovací doba v nemocnicích v Olomouckém kraji a ČR

Pramen: ÚZIS



Dočasná pracovní neschopnost

Počet nově hlášených případů pracovní neschopnosti se meziročně zvýšil.

V roce 2021 bylo v Olomouckém kraji evidováno 235,7 tis. nemocensky pojištěných osob, což bylo o 1 913 osob méně ve srovnání s předchozím rokem. Počet nově hlášených případů pracovní neschopnosti se v kraji meziročně zvýšil z 131,4 tis. v roce 2020 na 145,6 tis. v roce 2021 (nárůst o 10,8 %). V celkovém počtu bylo zahrnuto 134,6 tis. případů dočasné pracovní neschopnosti pro nemoc (92,4 % všech případů pracovní neschopnosti), 2,5 tis. případů pracovní neschopnosti pro pracovní úraz (1,7 %) a 8,5 tis. případů ostatních úrazů (5,8 %).

Počet kalendářních dnů pracovní neschopnosti na 1 nově hlášený případ se meziročně snížil o 4,1 dne.

Průměrná délka trvání jednoho případu pracovní neschopnosti v roce 2021 činila 35,9 dne a byla nad republikovým průměrem (34,5 dne). Proti roku 2020 se počet kalendářních dnů pracovní neschopnosti připadajících na 1 nově hlášený případ v kraji snížil o 4,1 dne. V okresech se průměrná délka trvání jednoho případu pracovní neschopnosti pohybovala od 34,4 dne v okrese Olomouc po 39,1 dne v okrese Šumperk.

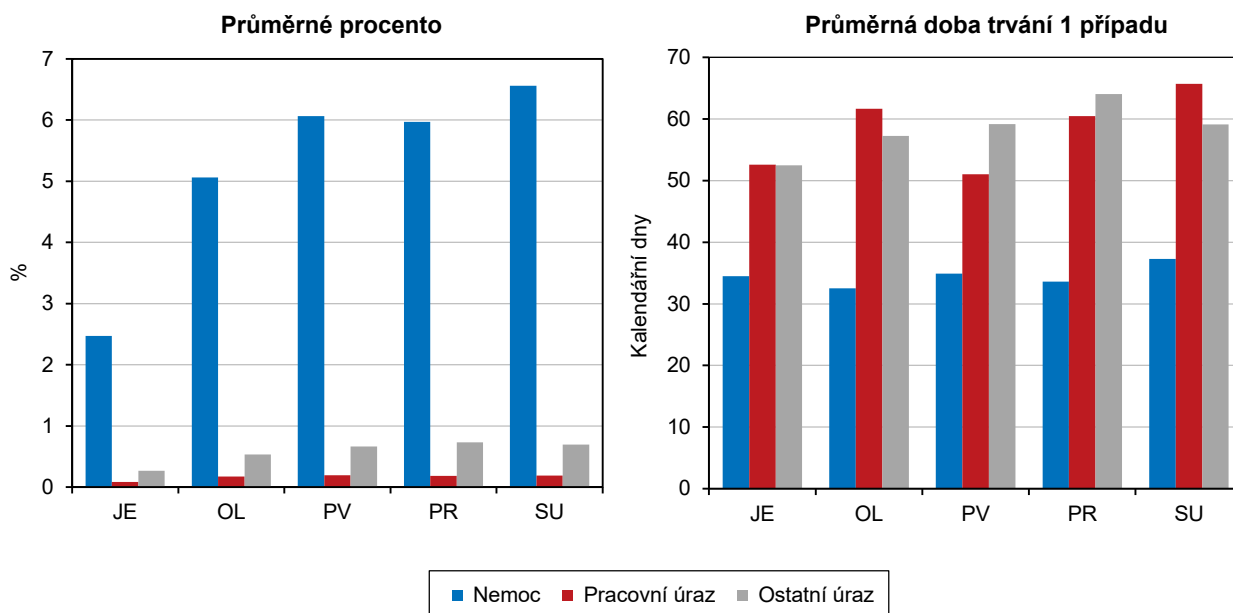
Průměrné procento dočasné pracovní neschopnosti nepatrně vzrostlo.

Průměrné procento dočasné pracovní neschopnosti v Olomouckém kraji udává, kolik ze 100 pojištěnců je průměrně každý den v dočasné pracovní neschopnosti. Meziročně se nepatrně zvýšilo z 6,048 % v roce 2020 na 6,080 % v roce 2021. Mezi pěti okresy Olomouckého kraje bylo zjištěno nejvyšší průměrné procento dočasné pracovní neschopnosti v okrese Šumperk (7,443 %), nejnižší naopak v okrese Jeseník (2,820 %), kde však byla na kontaktním pracovišti Úřadu práce ČR v Jeseníku zřízena centrální mzdová účtárna pro všechny pěstouny v České republice a všechny ukazatele nemocnosti za okres Jeseník jsou touto skutečností silně ovlivněny.



Graf 2.8 Dočasná pracovní neschopnost v okresech Olomouckého kraje v roce 2021

Pramen: ČSSZ



Nemocenské pojištění

Výdaje na dávky nemocenského pojištění meziročně klesly.

Podle údajů ČSSZ bylo v Olomouckém kraji v roce 2021 vyplaceno 2 607,5 mil. Kč na dávkách nemocenského pojištění, což bylo o 197 mil. méně než v roce předchozím a o 1 301 mil. Kč více proti roku 2016. Na vývoji dávek se podílely zejména změny v hodnotě vyplaceného nemocenského (často vyvolané legislativními úpravami), které z celkových dávek nemocenského pojištění tvoří 70,3 %. Dále 17,1 % byla zastoupena peněžitá pomoc v mateřství a 11,7 % ošetřovné. Zbývajících 0,8 % tvořil v úhrnu vyrovnávací příspěvek v těhotenství a mateřství a nově zavedené dávky otcovské poporodní péče (od února 2018) a dlouhodobé ošetřovné (od června 2018).

Výdaje na ošetřovné byly vysoké z důvodu pandemie covid-19.

Zatímco ošetřovné představovalo v předchozích letech v průměru ani ne 5% podíl na celkových dávkách nemocenského pojištění, v roce 2020 to bylo 20,9 % a v roce následujícím 11,7 %. Na skokové zvýšení výdajů na ošetřovné v roce 2020 a 2021 mělo vliv uzavření škol a jiných zařízení během pandemie covid-19 včetně souvisejících legislativních úprav.

Státní sociální podpora

V roce 2021 bylo v kraji vyplaceno téměř 510 tisíc dávek státní sociální podpory.

Mezi dávky státní sociální podpory patří přídatek na dítě, příspěvek na bydlení, rodičovský příspěvek, porodné a pohřebné. K dávkám pěstounské péče mj. patří příspěvek na úhradu potřeb dítěte a odměna pěstouna. V roce 2021 bylo v Olomouckém kraji vyplaceno 509,7 tis. dávek státní sociální podpory vč. pěstounské péče v celkové výši 2,8 mld. Kč. Na jednoho obyvatele v kraji připadla v průměru částka 4 474 Kč a mezi kraji ČR byla osmá nejnižší. Nejvyšší výdaje na dávku státní sociální podpory na 1 obyvatele měli v Moravskoslezském kraji (5 376 Kč), naopak nejnižší ve Zlínském kraji (4 042 Kč).

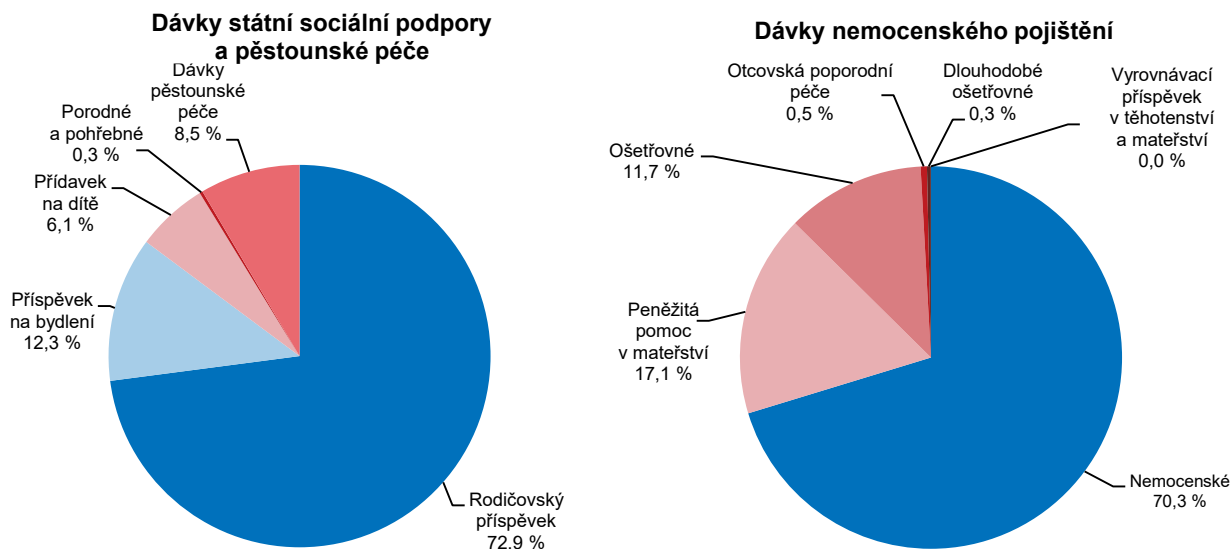
Rodičovský příspěvek tvořil největší část vyplacených dávek.

V počtu vyplacených dávek státní sociální podpory tvořily největší část rodičovský příspěvek (40,9 % z celkového počtu všech vyplacených dávek státní sociální podpory) a přídatek na dítě (35,7 %). V objemu vyplacených dávek státní sociální

podpory nejvyšší částka připadla na rodičovský příspěvek (72,9 %). Ve srovnání s předchozím rokem počet vyplacených dávek klesl o 14,1 tisíc (o 2,7 %). Výše vyplacených dávek se meziročně snížila o 179,5 mil. Kč, tj. o 6,0 %.

Graf 2.9 Výdaje na dávky státní sociální podpory a nemocenského pojištění v Olomouckém kraji v roce 2021

Pramen: MPSV



Sociální služby, příspěvek na péči, držitelé průkazů osob se zdravotním postižením

Zařízení sociálních služeb mohou být pobytové, ambulantní nebo terénní.

Zařízení sociálních služeb jsou zařízení, která poskytují některou z forem sociálních činností, např. pomoc při zvládnání běžných úkonů péče o vlastní osobu, poskytnutí ubytování, stravování, ošetřování, zprostředkování kontaktu se společenským prostředím. Obecně se rozlišují tři typy sociálních služeb, a to pobytové, ambulantní a terénní. Pobytové služby jsou spojené s ubytováním v zařízení sociálních služeb, ve kterém člověk žije. Patří sem např. domovy pro seniory, domovy se zvláštním režimem nebo domovy pro osoby se zdravotním postižením.

Počet domovů pro seniory se neměnil.

V roce 2021 bylo v Olomouckém kraji provozováno 35 domovů pro seniory s kapacitou 2 606 lůžek. Průměrný počet lůžek na jedno zařízení (74,5 lůžek) řadil kraj na 6. nejvyšší místo v mezikrajském srovnání a pohyboval se nad celorepublikovým průměrem (68,1 lůžek na 1 zařízení). V porovnání s ostatními regiony ČR se Olomoucký kraj v počtu lůžek v domovech pro seniory na 1 000 obyvatel ve věku 65 a více let umístil na 5. pozici (v průměru 19,5 lůžek na 1 000 seniorů). Nejvíce lůžek na 1 000 obyvatel daného věku vykázal kraj Jihočeský (21,7 lůžek), nejméně příznivá situace byla zjištěna v hl. městě Praze (9,2 lůžek).

Domovů se zvláštním režimem přibýlo.

Domovy se zvláštním režimem poskytují celoroční pobytovou službu pro osoby trpící duševní nemocí, závislostí na návykových látkách, Alzheimerovou chorobou nebo jinou formou demence. Takových zařízení bylo v roce 2021 v Olomouckém kraji 21 s kapacitou 1 151 lůžek. Tento typ pobytových služeb zažívá v posledních letech největší rozvoj. Ve sledovaném období došlo k navýšení jejich počtu z 16 zařízení v roce 2016 na zmíněných 21 zařízení v roce 2021. Průměrná kapacita lůžek v těchto zařízeních činila 54,8 lůžek na jedno zařízení (průměr ČR 61,3 lůžek na 1 zařízení) a řadila kraj na 6. nejnižší pozici v mezikrajském srovnání.

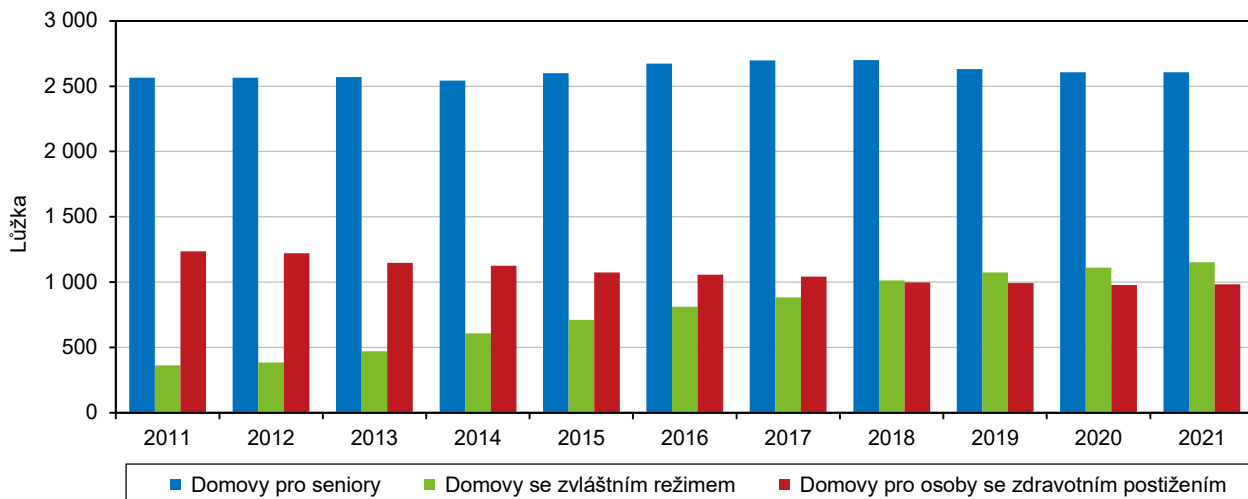


Počet lůžek v domovech pro osoby se zdravotním postižením zůstal stabilní.

Mezi další služby sociální péče se řadí domovy pro osoby se zdravotním postižením, které poskytují pobytové služby s celoročním provozem osobám se sníženou soběstačností z důvodu zdravotního postižení. V kraji bylo těchto zařízení 10 s kapacitou pro 982 klientů. Průměrná lůžková kapacita na jedno zařízení byla mezi kraji ČR nejvyšší (98,2 lůžek). Průměr za ČR byl 56,4 lůžek na jedno zařízení.

Graf 2.10 Lůžka ve vybraných pobytových zařízeních sociálních služeb v Olomouckém kraji

Pramen: MPSV



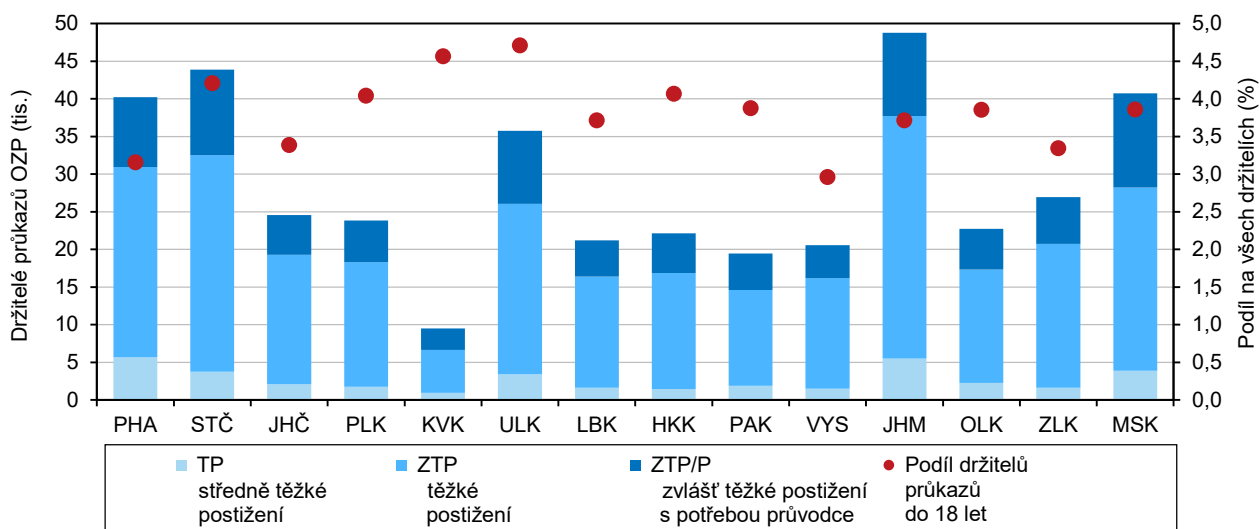
Počty držitelů průkazů osob se zdravotním postižením každoročně narůstaly.

Na konci roku 2021 bylo v Olomouckém kraji evidováno 22 746 držitelů průkazů osob se zdravotním postižením (OZP), přičemž jejich počty každoročně narůstají. Proti roku 2016, kdy bylo evidováno 18 034 držitelů, se jejich počet navýšil o 26,1 %, tedy více než o čtvrtinu. Mezi držitelé průkazů OZP převažovaly ženy (52,5 % z celkového počtu držitelů). Nejvyšší počet držitelů OZP náležel do kategorií ZTP (těžké postižení) s 66,1 % a ZTP/P (zvláště těžké postižení s potřebou průvodce) s 23,9 %. Nejmenší podíl 10,0 % zaujímala kategorie TP (středně těžké postižení).

V přepočtu na 1 000 obyvatel žilo v Olomouckém kraji 36,5 držitelů průkazů osob se zdravotním postižením. Tato hodnota byla pod republikovým průměrem (38,1 osob) a řadila kraj na 5. nejnižší pozici v mezikrajském srovnání.

Graf 2.11 Držitelé průkazů osob se zdravotním postižením podle krajů v prosinci 2021

Pramen: MPSV

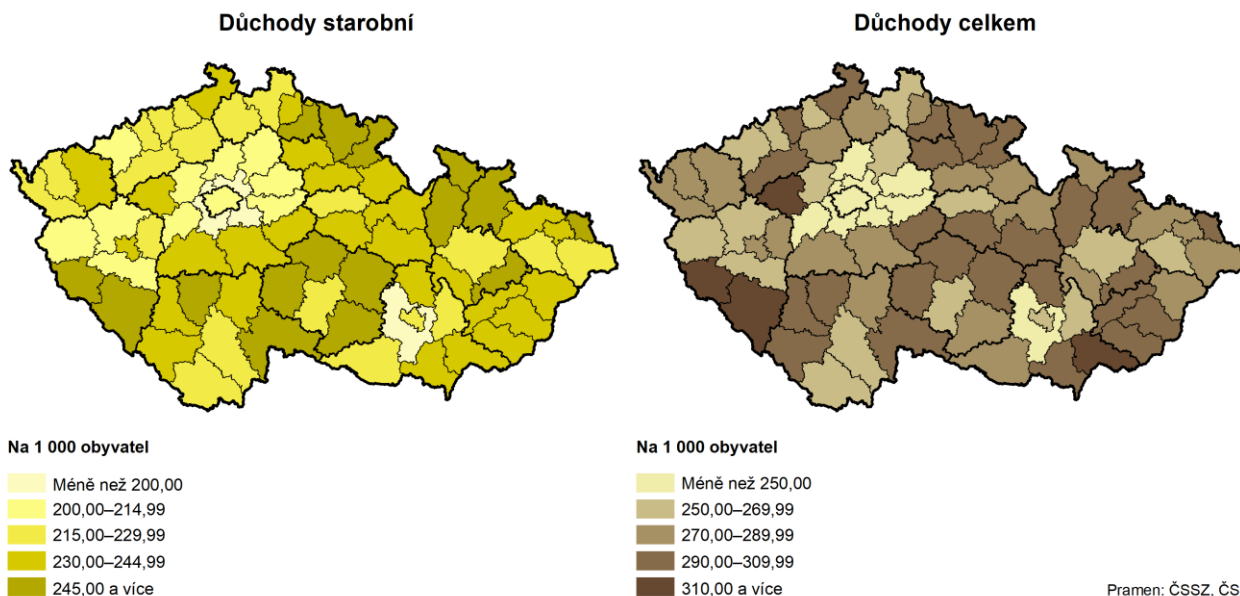


Důchodci, důchody

Více než čtvrtina obyvatel kraje pobírala některý z důchodů.

Podle údajů České správy sociálního zabezpečení pobírala v Olomouckém kraji na konci roku 2021 některý z důchodů více než čtvrtina populace (175,7 tis. osob), z toho 84,1 % (147,8 tis. osob) pobíralo starobní důchod.

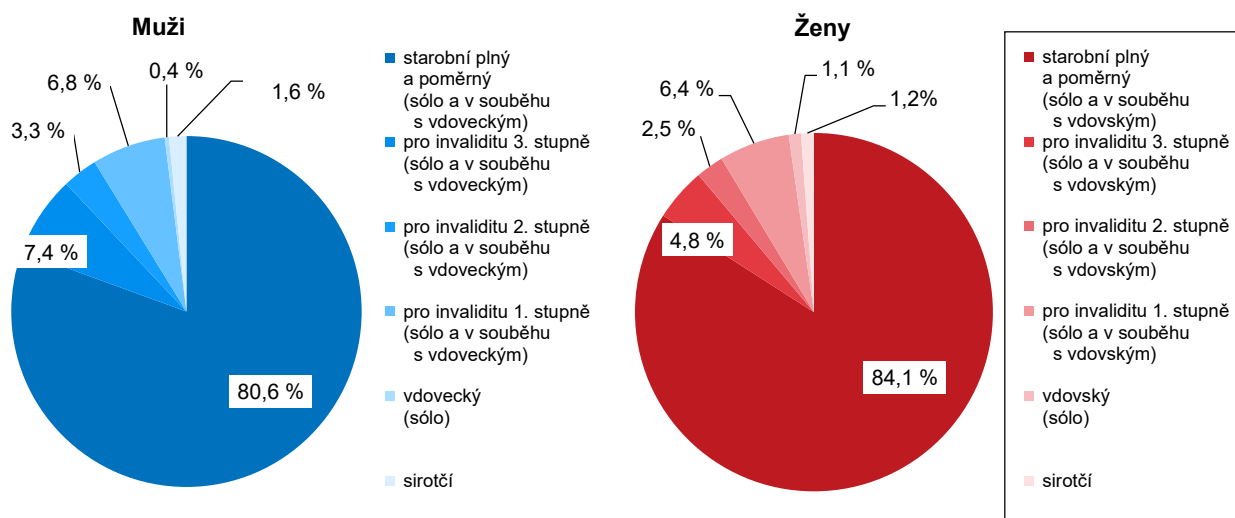
Příjemci důchodů v okresech v prosinci 2021



Tři čtvrtiny ze starobních důchodců pobíraly starobní důchod samostatně – sólo (110,4 tis. osob) a jedna čtvrtina osob pobírala starobní důchod v kombinaci s jinými typy důchodů jako např. vdovským, vdoveckým nebo invalidním. Ženy se na celkovém počtu příjemců starobních důchodů podílely 60,6 %, to znamená, že z deseti osob pobírajících starobní důchod bylo šest žen. Ženy dožívají vyššího průměrného věku a mohou do důchodu odcházet o něco dříve než muži podle počtu vychovaných dětí.

Graf 2.12 Příjemci důchodů podle pohlaví a druhu pobíraného důchodu v Olomouckém kraji v prosinci 2021

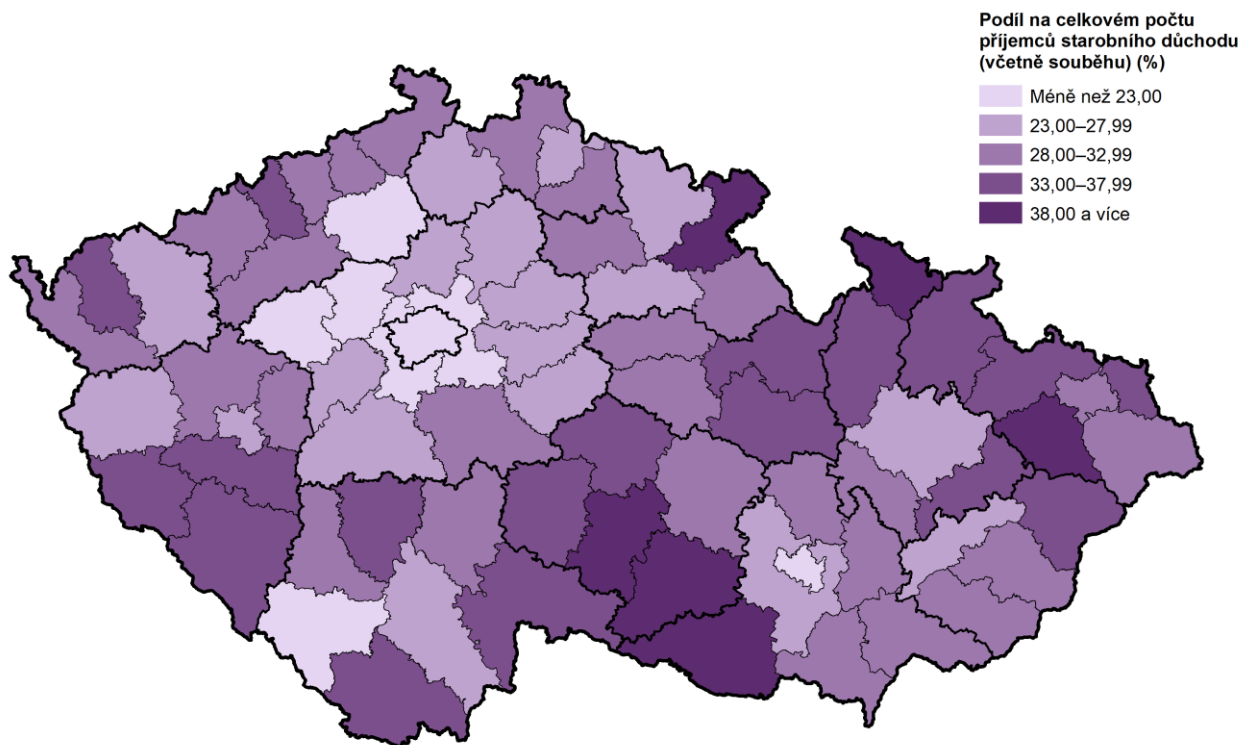
Pramen: ČSSZ



Počet starobních důchodců poslední dva roky meziročně klesl, počet důchodců v předčasném starobním důchodu dlouhodobě roste.

Celkový počet příjemců starobních důchodců dlouhodobě stoupal, v posledních dvou letech však došlo k jejich mírnému poklesu. V roce 2021 došlo k meziročnímu poklesu počtu příjemců starobních důchodů o 0,8 %. Dlouhodobě roste počet příjemců předčasných starobních důchodů. Jejich podíl na počtu příjemců starobního důchodu celkem vzrostl z 28,4 % v roce 2016 na 32,4 % (47,8 tis. osob) v roce 2021. Mezi příjemci předčasného starobního důchodu z 56,2 % převažují ženy a jejich podíl se dlouhodobě nemění.

Příjemci předčasného starobního důchodu v okresech v prosinci 2021

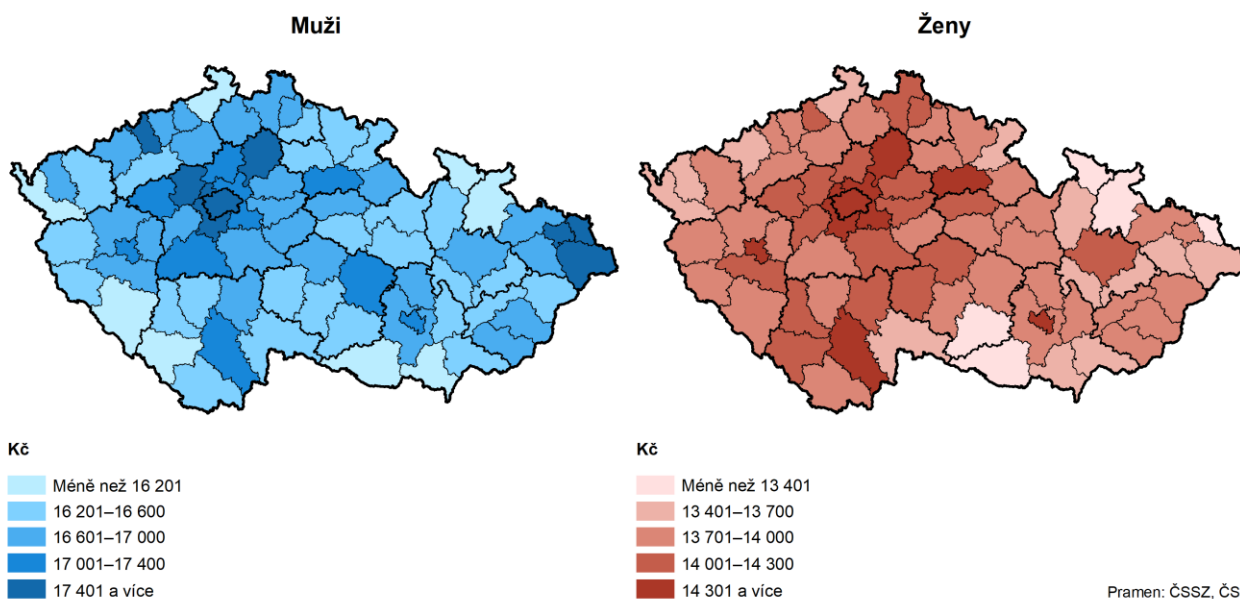


Pramen: ČSSZ, vlastní dopočet

V Olomouckém kraji pobírali druhé nejnižší důchody v rámci ČR.

Průměrná měsíční výše starobního důchodu sólo činila v kraji 15 017 Kč, což znamenalo meziroční zvýšení o 917 Kč, tj. 6,5 %. Tato hodnota byla o 436 Kč nižší než celorepublikový průměr (15 453 Kč). Proti roku 2016 se důchod v kraji zvýšil o necelé 4 tisíce (o 35,1 %). Nejvyšší starobní důchod sólo mezi pěti okresy kraje byl v okrese Olomouc (15 256 Kč), nejnižší potom v okrese Jeseník (14 503 Kč). Mezi 14 kraji ČR měl Olomoucký kraj druhé nejnižší důchody hned za krajem Karlovarským (14 918 Kč). Nejvyšší průměrný důchod pobírali důchodci v Praze (16 467 Kč). Muži v kraji pobírali starobní důchod sólo v průměrné výši 16 405 Kč, v případě žen to bylo 13 758 Kč. Rozdíl ve výši starobního důchodů mezi muži a ženami činil 2 647 Kč.

Průměrný měsíční starobní důchod plný (sólo) podle pohlaví v okresech v prosinci 2021



Kriminalita

Počet registrovaných trestných činů meziročně klesl.

V průběhu roku 2021 bylo v Olomouckém kraji podle údajů Policejního prezidia ČR registrováno 7 802 trestných činů. Ve srovnání s předchozím rokem se jejich počet snížil o 567 činů, tj. o 6,8 %. Počet spáchaných trestných činů meziročně klesl ve všech krajích ČR, z toho nejvíce v Karlovarském kraji (o 15,1 %) a nejméně v kraji Středočeském (o 2,6 %). Na celkovém počtu registrovaných trestných činů v ČR se kraj podílel 5,1 %.

Násilné činy tvořily 9,4 % z celkového počtu registrovaných trestných činů v kraji.

Z hlediska klasifikace trestných činů, které byly registrovány v Olomouckém kraji v roce 2021, tvořily 15,2 % krádeže prosté, 10,2 % hospodářská kriminalita, která zahrnuje především trestné činy v obchodních a finančních vztazích, 13,7 % ostatní majetkové činy (podvod, zpronevěra, neoprávněné užívání věci, zatajení věci, poškození cizí věci a pytláctví), 11,4 % krádeže vloupáním a 9,4 % násilné činy.

Ve srovnání s ostatními kraji patří kriminalita v kraji k nižším.

Počet registrovaných trestných činů na 1 000 obyvatel středního stavu byl v Olomouckém kraji šestý nejnižší. V roce 2021 dosáhl tento ukazatel hodnoty 12,5 případů a byl o 2,1 případů nižší než hodnota za celou ČR (14,6 případů). V rámci mezikrajského srovnání bylo nejvíce registrovaných trestných činů na 1 000 obyvatel zaznamenáno v hl. m. Praze (27,7), dále s odstupem následovaly kraje Ústecký (17,9) a Moravskoslezský (15,1). Naopak mezi kraje s nejnižším počtem registrovaných trestných činů na tisíc obyvatel patřily kraje Zlínský (8,4), Pardubický (8,6) a Kraj Vysočina (8,7).

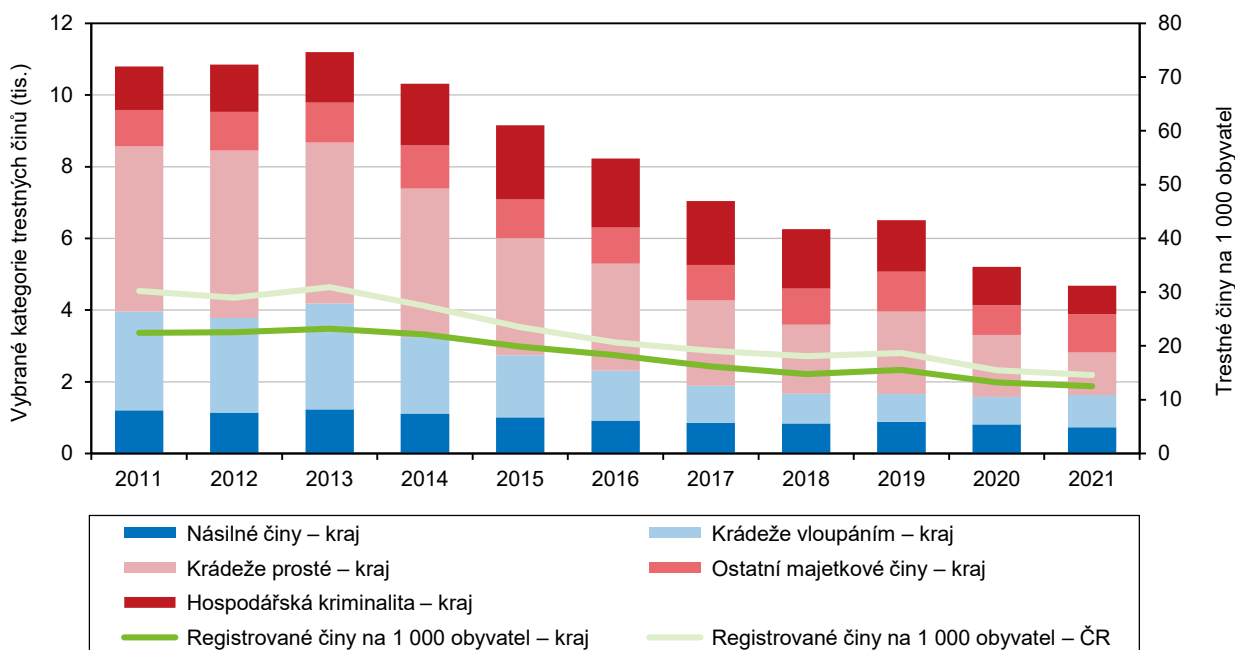
Objasněnost trestných činů dosáhla necelých 60 %.

V roce 2021 bylo v Olomouckém kraji objasněno 4 601 registrovaných trestných skutků, což představovalo objasněnost 59,0 %. Dodatečně bylo objasněno 824 trestných činů (dodatečně objasněné skutky jsou ty, u nichž bylo trestní stíhání zahájeno již v předešlém roce či předešlých letech). V případě obecné kriminality bylo objasněno 2 822 činů (52,5 %), v případě hospodářské kriminality 433 skutků (54,6 %). Podařilo se dopadnout pachatele všech vražd.



Graf 2.13 Registrované trestné činy v Olomouckém kraji

Pramen: Policejní prezidium ČR



Více než třetinu trestných činů spáchaly opakovaně trestané osoby.

Z úhrnu objasněných trestných činů v kraji (5 425 činů) bylo 98 činů spácháno nezletilými (osoby ve věku do 14 let) a 154 trestných činů spáchali mladiství (osoby ve věku 15 až 17 let). Více než třetinu objasněných trestných činů spáchaly opakovaně trestané osoby (1 920 činů, tj. 35,4 % z krajského úhrnu). Celkem 1 398 činů bylo spácháno pod vlivem návykových látek, z toho 898 trestných činů pod vlivem alkoholu.

Dopravní nehody

Nehodovost meziročně vzrostla ve všech krajích s výjimkou Jihomoravského kraje.

V roce 2021 šetřila Policie ČR na území Olomouckého kraje 5 327 dopravních nehod, což představovalo 5,4 % z celkového počtu dopravních nehod v ČR. V rámci mezikrajského srovnání se jednalo o 6. nejnižší pořadí v počtu dopravních nehod. Do roku 2019 se ukazatele nehodovosti v kraji každoročně zhoršovaly. Omezující opatření vydaná v roce 2020 v souvislosti s pandemickou situací SARS-CoV-2 snížila dopravní zátěž, a tím došlo ke zlepšení situace na silnicích. Počet dopravních nehod v Olomouckém kraji v roce 2020 meziročně klesl o 425 nehod, tj. o 7,7 %. Rok 2021 však přinesl na území kraje opětovné zvýšení počtu dopravních nehod (meziroční nárůst o 244, tj. o 4,8 %).

V roce 2021 dosáhla průměrná výše škody u jedné dopravní nehody nejvyšší hodnoty od roku 2009.

Škody způsobené při dopravních nehodách v Olomouckém kraji činily 343 mil. Kč a proti předchozímu roku vzrostly o 44 mil. Kč (o 14,7 %). Průměrná výše škody u jedné dopravní nehody dosáhla v roce 2021 hodnoty 64,3 tis. Kč a byla o 3,3 tis. Kč nižší než celorepublikový průměr (67,6 tis. Kč). Ve srovnání s předchozím rokem vzrostla o 5,6 tis. Kč (o 9,5 %). Od roku 2009, kdy se změnila metodika hlášení dopravních nehod Policii ČR, se jednalo o nejvyšší průměrnou škodu u jedné dopravní nehody.

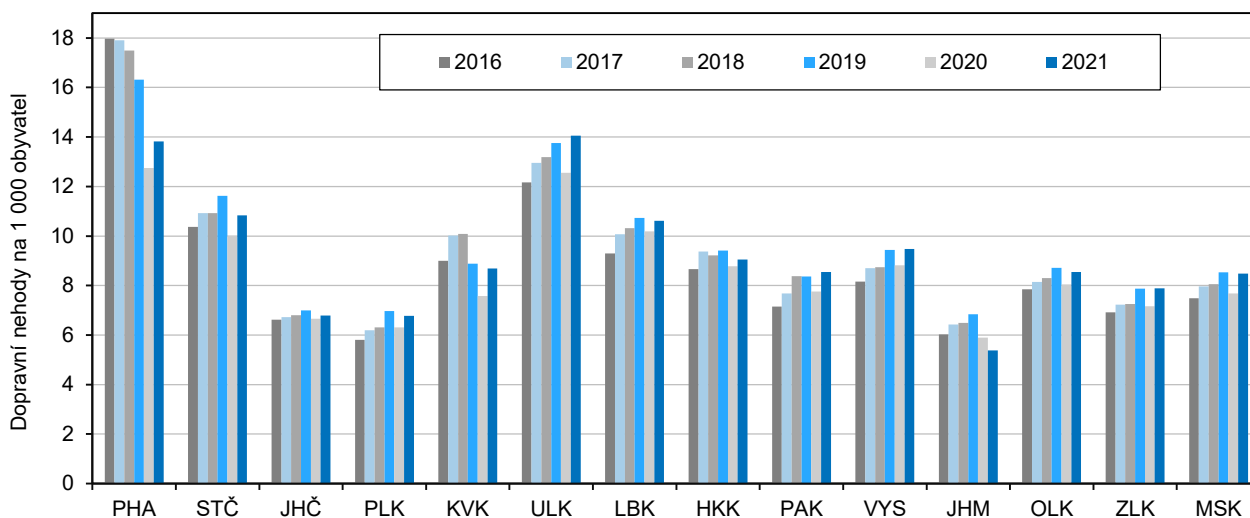
Meziroční nárůst počtu obětí dopravních nehod byl mezi kraji ČR nejvyšší.

V roce 2021 zemřelo na olomouckých silnicích 41 osob, což představovalo meziroční zvýšení o 18 osob (tj. nárůst o více než tři čtvrtiny). Olomoucký kraj se tak stal meziročním nárůstem počtu obětí dopravních nehod nejhorším krajem v České republice (v celé ČR přišlo o život při dopravních nehodách 470 osob). Mírně vzrostl

počet těžce zraněných ze 73 osob v roce 2020 na 75 osob v roce 2021. Počet lehce zraněných meziročně klesl o 48 osob (z 1 155 na 1 107 osob).

Graf 2.14 Dopravní nehody podle krajů

Pramen: Policejní prezidium ČR



Nesprávný způsob jízdy byl nejčastější příčinou dopravních nehod.

Nejčastější příčinou dopravních nehod v ČR v roce 2021 byl nesprávný způsob jízdy (55,5 % z celkového počtu nehod). V Olomouckém kraji se jednalo o 2 800 nehod způsobených nesprávným způsobem jízdy (52,6 % z celkového počtu nehod v kraji), dalších 705 nehod bylo způsobeno nepřiměřenou rychlostí jízdy, ve 440 případech nedali řidiči přednost v jízdě a 70 řidičů způsobilo dopravní nehodu při nesprávném předjíždění.

Z celkového počtu řidičů bylo 5,7 % bodovaných.

V Olomouckém kraji se v roce 2021 dopustilo přestupku započítávaného do bodového systému 5,7 % řidičů. Podíl bodovaných řidičů každoročně klesá. Nejvyšší podíl řidičů, kteří získali alespoň 1 bod, byl evidován v krajích Moravskoslezském (7,9 % z celkového počtu řidičů), Královéhradeckém (7,1 %) a Ústeckém (7,0 %). Nejméně bodovaných řidičů mělo hl. m. Praha (4,5 % z celkového počtu řidičů). Průměr za celou ČR byl 6,4 %.

Požáry

Počet požárů byl od roku 2000 v kraji pátý nejnižší.

Podle údajů zpracovaných Hasičskými záchrannými sbory ČR vzniklo na území Olomouckého kraje v roce 2021 celkem 900 požárů. Ve srovnání s předchozím rokem vzrostl jejich počet o 72, tj. o 8,7 %. Počet požárů byl od roku 2000 pátý nejnižší. K nejvyššímu počtu požárů došlo v roce 2003 (1 347 požárů). Olomoucký kraj se na celkovém počtu vzniklých požárů v ČR podílel 5,6 %.

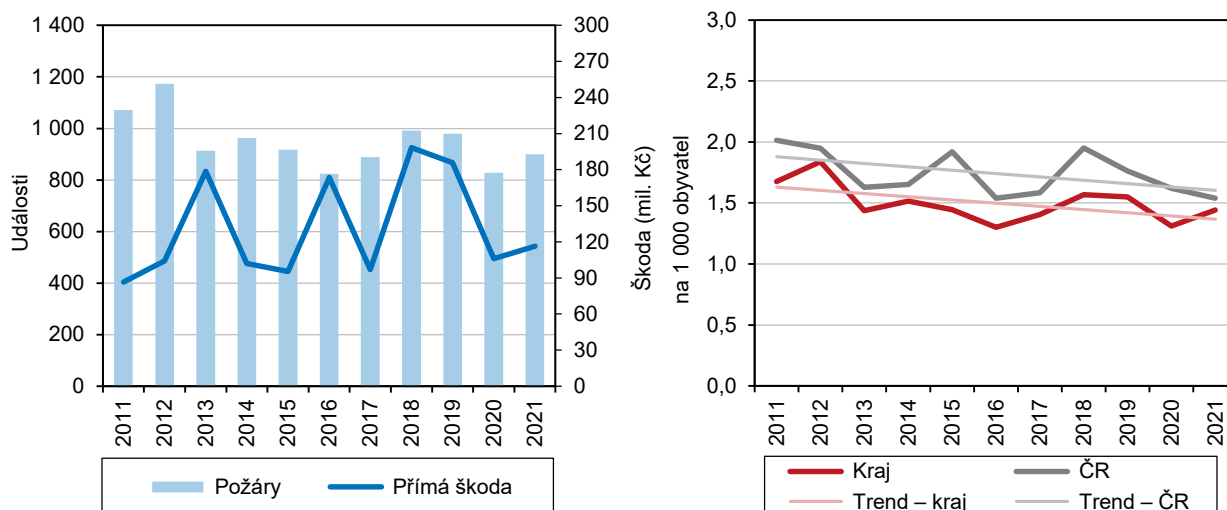
Na 10 000 obyvatel středního stavu připadlo v kraji 14,4 požárů.

V meziokresním srovnání bylo v roce 2021 nejvíce požárů v okrese Olomouc (341 požárů, tj. 37,9 % krajského celku). V relativním vyjádření počtu požárů však nejhorší situace byla v okrese Jeseník, kde na 10 000 obyvatel středního stavu připadlo 15,2 požárů. Meziroční nárůst požárů byl zaznamenán ve všech okresech Olomouckého kraje s výjimkou okresu Jeseník (meziroční pokles o 15,2 %). Nejvyšší nárůst byl v okrese Přerov (o 24,8 %). V Olomouckém kraji připadlo v přepočtu na 10 000 obyvatel středního stavu 14,4 požárů, což byla mezi kraji šestá nejnižší hodnota. Smutné prvenství patřilo Ústeckému kraji (20,0 požárů na 10 000 obyvatel středního stavu). Průměr za Českou republiku byl 15,4 požárů.



Graf 2.15 Požáry v Olomouckém kraji

Pramen: Hasičský záchranný sbor ČR



Před požáry byl uchráněn majetek v hodnotě 558 ml. Kč.

Přímá škoda způsobená požáry v roce 2021 dosáhla v Olomouckém kraji hodnoty 116,5 mil. Kč a byla o 10,6 mil. Kč vyšší než v předchozím roce. Od roku 2000 se jednalo o šestou nejvyšší hodnotu přímé škody v kraji. Jedním požárem byla v roce 2021 v průměru způsobena škoda ve výši 129,5 tisíc Kč. Tato hodnota byla mezi 14 kraji ČR třetí nejnižší. Hodnota majetku uchráněného před požáry v kraji v roce 2021 dosáhla částky 557,6 mil. Kč a představovala téměř pětinašobek hodnoty přímých škod. Nejúspěšnějším rokem z tohoto pohledu byl rok 2008, ve kterém byla sice způsobená přímá škoda ve výši 90,6 mil. Kč, uchráněné hodnoty však dosáhly téměř dvanáctinásobku.

O život při požárech přišlo šest osob.

V souvislosti s požáry bylo v Olomouckém kraji v roce 2021 zraněno 63 osob. Z pohledu okresů se nejvíce osob zranilo při požárech v okrese Přerov (26 zraněných). O život přišlo šest osob. Smutné prvenství připadlo Moravskoslezskému a Středočeskému kraji, ve kterých při požárech zemřelo shodně 18 osob. V přepočtu na tisíc požárů byla nejtragičtější bilance v Karlovarském (15,2 usmrcených na 1 000 požárů) a Zlínském kraji (11,1 zemřelých na tisíc požárů).