

1. DEMOGRAFICKÝ VÝVOJ

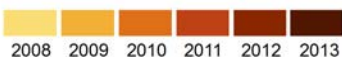
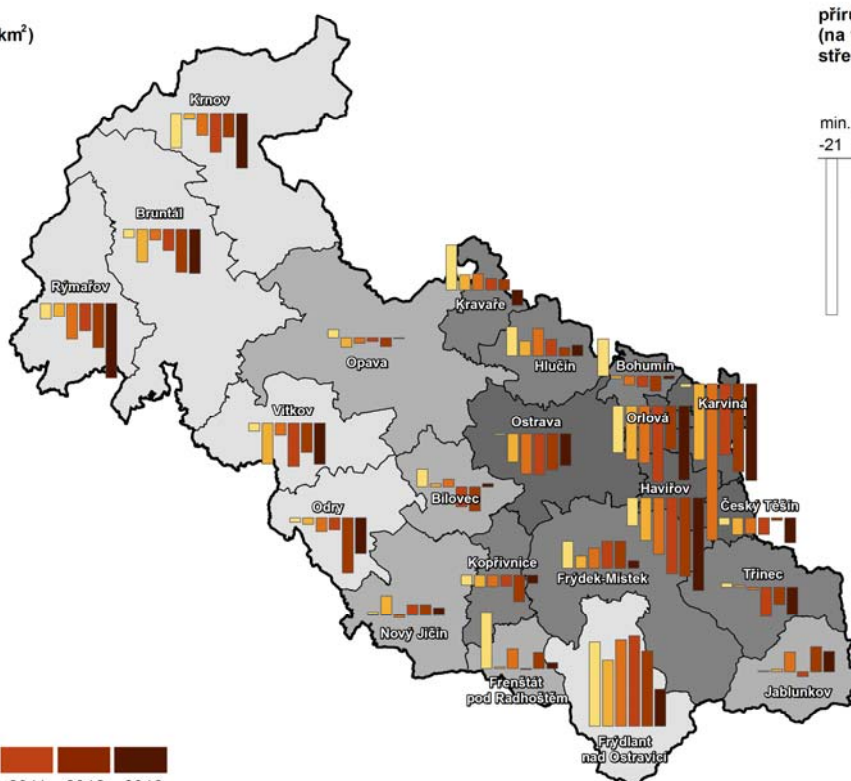
Sídelní struktura kraje se vyznačuje mimořádnou hustotou obyvatelstva a jeho koncentrací na území Ostravsko-karvinské aglomerace

Moravskoslezský kraj se rozkládá na ploše 5 427 km², což představuje 6,9 % z rozlohy celé České republiky (dále ČR), ale na obyvatelstvu se podílí 11,7 %. V mezikrajském srovnání má kraj – pochopitelně s výjimkou Hlavního města Prahy – jednoznačně nejvyšší hustotu osídlení 225 obyvatel na km². Největší počet obyvatel na km² mají okresy Ostrava-město (985 obyvatel) a Karviná (726 obyvatel), nejméně je zalidněn okres Bruntál, kde na km² rozlohy okresu připadá v průměru jen 62 obyvatel.

V celém kraji je 300 obcí, což je jen 4,8 % z počtu obcí z celé ČR. Sídelní struktura kraje je však v jeho jednotlivých regionech rozdílná. Obyvatelstvo široké centrální části kraje je koncentrováno převážně do městských aglomerací, na druhé straně okrajové části horských a podhorských regionů na západě a jihovýchodě kraje jsou typické nižší hustotou osídlení v převážně vesnické zástavbě. Přesto podíl městského obyvatelstva z celkového počtu obyvatel kraje činí 75,2 % a je v rámci celé ČR nadprůměrný.

Pohyb obyvatel ve správních obvodech ORP Moravskoslezského kraje v letech 2008 až 2013

hustota zalidnění
(počet obyvatel na km²)
k 31. 12. 2013



Zdroj: ČSÚ

Úbytek obyvatel kraje se nedaří zastavit, v posledních letech navíc spíše narůstá

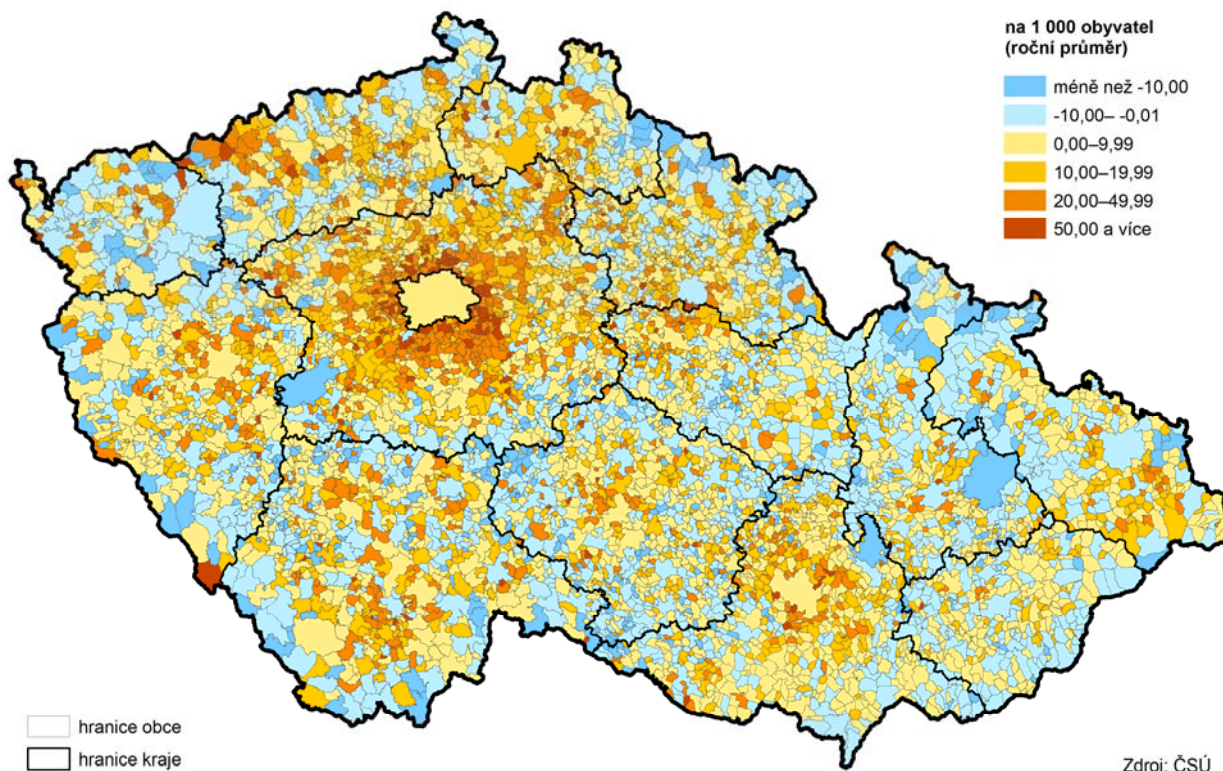
V Moravskoslezském kraji bydlelo ke konci roku 2013 dle zpracované bilance stavu obyvatel navazující na výsledky sčítání lidu, domů a bytů 1 221 832 osob. V průběhu roku poklesl počet obyvatel kraje o 4 770 osob, což je největší meziroční pokles obyvatelstva od roku 1995, tj. od doby začátku trendu pravidelných meziročních poklesů stavu obyvatel kraje. Klesající trend počtu obyvatel kraje byl narušen jen v letech 2007 a 2008 a v posledních letech se velikost úbytku obyvatel kraje spíše zvětšuje. V minulém roce se početní stav obyvatel kraje snížil jak v mužské složce (-2 209 osob), tak ve složce ženské (-2 561 osob).

Vysoké migrační saldo je typické pro Ostravsko-karvinskou aglomeraci

Na uvedený vývoj působila především ta skutečnost, že se z kraje vystěhovalo o 3 089 osob více, než kolik osob se do kraje přistěhovalo. Migraci ztratil v minulém roce obyvatelé především okres Karviná (-1 774 osob) a okres Ostrava-město (-1 073 osob), přitom migrační přírůstek byl zaznamenán jen v okrese Frýdek-Místek (+270 osob).

Vývoj migrace a změny v jejích saldu ovlivnila jen v malé míře zahraniční migrace. V roce 2013 se z kraje do ciziny vystěhovalo 1 468 osob, což je jen o 26 osob více než kolik se do kraje z ciziny přistěhovalo. Pro dokreslení možno uvést, že tzv. vnitřní stěhování, tj. stěhování mezi obcemi v rámci kraje, dosáhlo v roce 2013 objemu 19 768 osob, což bylo 8,4 % celostátního úhrnu. Vzhledem k podílu obyvatel kraje na celé ČR (11,6 %), můžeme vnitřní migraci v kraji hodnotit jako podprůměrnou.

Přírůstek obyvatel v obcích v letech 2008 až 2013



Na úbytku obyvatel se podepsalo i meziročně záporné saldo mezi narozenými a zemřelými

Také přirozená změna počtu obyvatel působila na celkový vývoj negativně, když v loňském roce zemřelo v kraji o 1 681 osob více než kolik se jich narodilo. Co se týká přirozeného úbytku stavu obyvatel, tak ten byl zaznamenán v různé míře ve všech okresech Moravskoslezského kraje, výrazněji pak především v okrese Karviná (-805 osob).

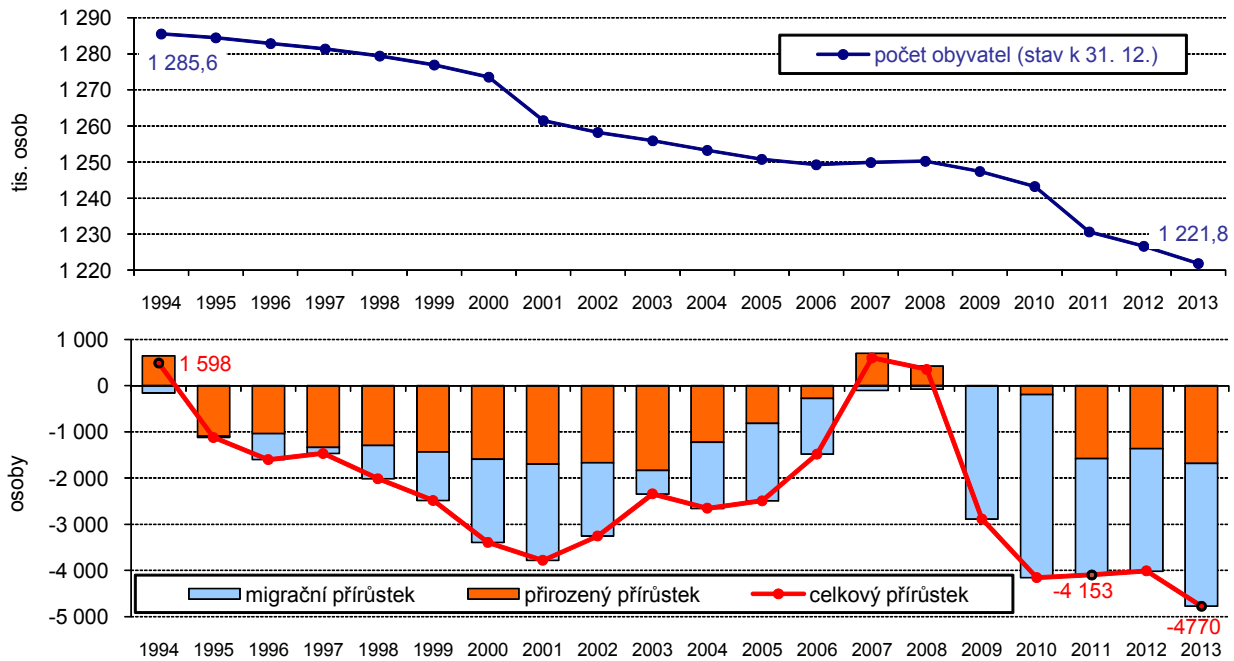
Relativní úbytky obyvatel v minulém roce patřily v mezikrajském srovnání k největším

Rovněž v porovnání s ostatními kraji ČR nevypadá situace zrovna povzbudivě. Relativně (v přepočtu na tisíc obyvatel) měl kraj druhý největší přirozený úbytek obyvatel hned za Ústeckým krajem a třetí největší úbytek stěhování za Hlavním městem Prahou a Karlovarským krajem. Moravskoslezský kraj tak má ve své historii vůbec nejnižší počet obyvatel.

V minulém roce klesla meziročně míra porodnosti a zároveň se zvýšila míra úmrtnosti

V kraji se v roce 2013 snížila meziročně porodnost a naopak vzrostla úmrtnost. Narodilo se totiž jen 11 651 dětí, tj. o 136 dětí méně než v roce předchozím. Míra porodnosti (počet narozených na tisíc obyvatel) se snížila na 9,5 promile, přitom v letech 2007 – 2010 se porodnost stabilizovala nad hodnotou 10 promile, tj. na úrovni dosahované v první polovině devadesátých let minulého století.

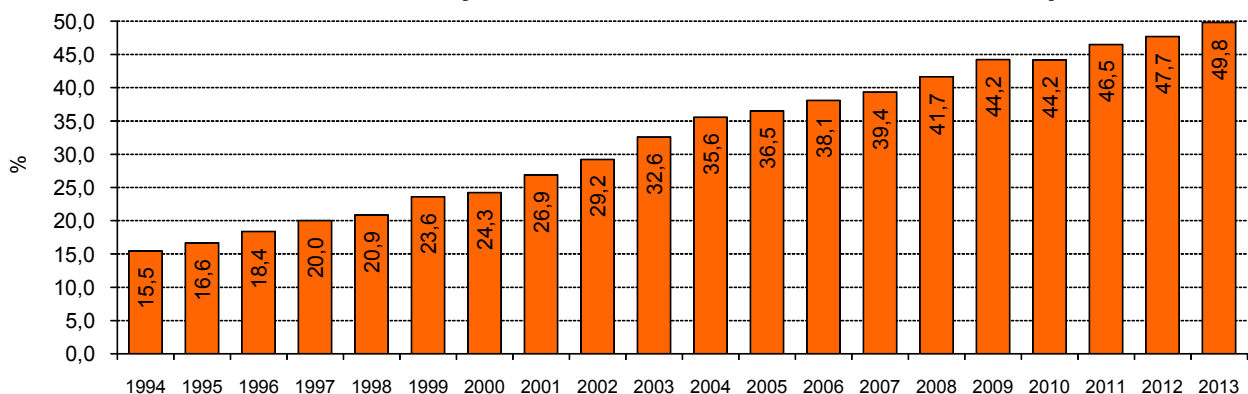
Graf 1.1 Počet obyvatel a celkový, přirozený a migrační přírůstek obyvatel v Moravskoslezském kraji



Polovina dětí se rodí v nemanželském svazku

Z počtu živě narozených dětí bylo 51,1 % chlapců. Většina dětí (ale jen 47,1 % ze všech narozených) se narodila jako prvorozené, 36,6 % dětí se narodilo ženám jako druhorozené. Jako třetí a další dítě v pořadí se narodilo 16,3 % všech dětí. Není již překvapivé, že téměř plná polovina dětí se rodí mimo oficiální manželský svazek, a že průměrný věk matky při narození prvního dítěte se stále zvyšuje – v roce 2013 činil již 29,5 roku.

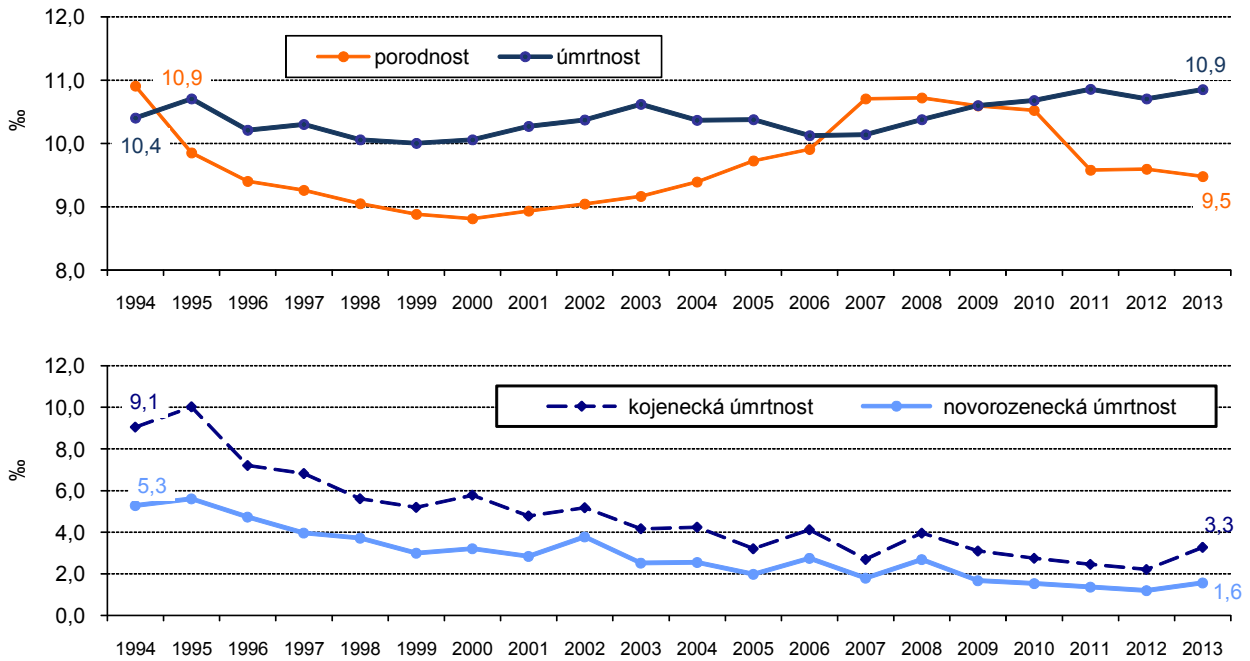
Graf 1.2 Podíl narozených mimo manželství v Moravskoslezském kraji



K úmrtím dochází především v důsledku nemoci oběhové soustavy a obecně na rakovinu

Počet zemřelých osob v roce 2013 v kraji sice mírně meziročně vzrostl na 13 284 (+136 osob), v zásadě se však nejedná o změnu dosavadního trendu. Obdobná míra úmrtnosti v rozmezí 10,7 až 10,9 osob na tisíc obyvatel byla i v předchozích letech. Již tradičně největším „zabijákem“ byly i v minulém roce nemoci oběhové soustavy (6 305 osob, tj. téměř polovina všech úmrtí) a tzv. novotvary (3 280 osob, tj. cca čtvrtina všech úmrtí). Zaznamenání hodnou skutečností je fakt, že jen loňském roce zemřelo 173 lidí dokonanou sebevraždou, což je cca o dvě třetiny více lidí, než kolik jich zemře při dopravních nehodách (104 osob).

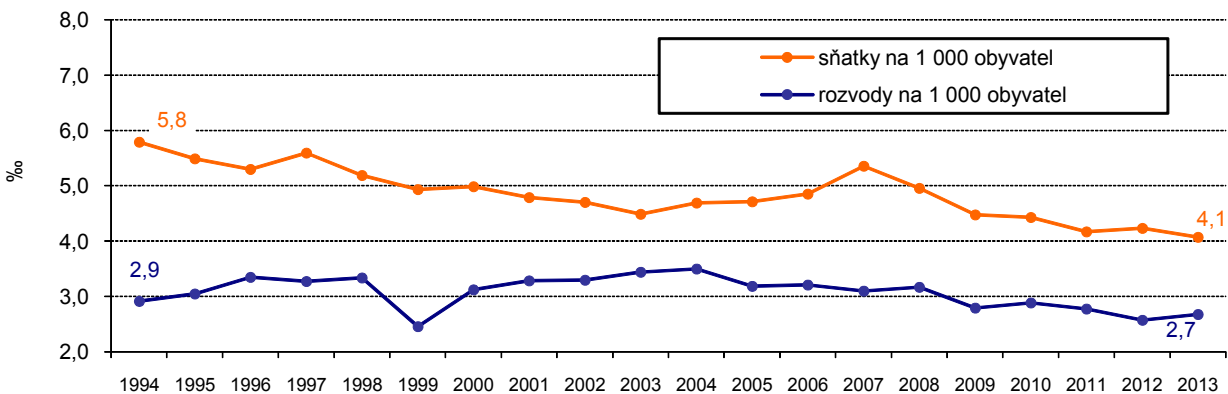
Graf 1.3 Porodnost a úmrtnost v Moravskoslezském kraji



Počet sňatků byl historicky nejnižší.....

Již od roku 2007 registrujeme v MS kraji každoročně méně sňatků, a to i v přepočtu na tisíc obyvatel. V roce 2013 tak bylo evidováno 4 985 sňatků, což je o 214 sňatků meziročně méně a jedná se z dlouhodobého hlediska o historicky nejmenší počet sňatků. V 65,9 % případů se jednalo o sňatek do té doby z obou stran svobodných partnerů. Průměrný věk ženicha byl 35 let a nevěsty 32,1 let. V případě prvního sňatku byl průměrný věk partnerů poněkud nižší, a to 31,2, resp. 28,5 let. I v tomto případě se tento průměrný věk stále mírně zvyšuje.

Graf 1.4 Sňatečnost a rozvodovost v Moravskoslezském kraji



..... a i počet rozvodů se meziročně zvýšil. Většinou pro povahové rozdíly a rozdílnost zájmů partnerů.

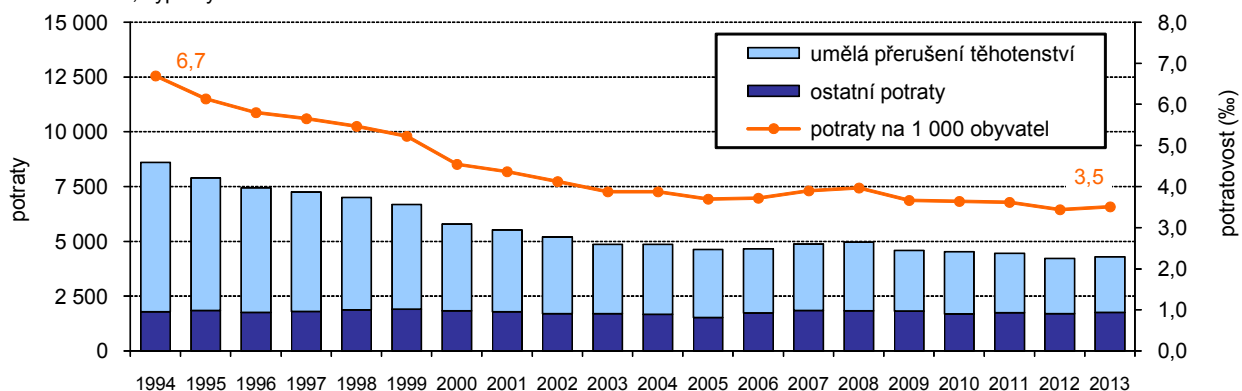
V minulém roce bylo 3 279 manželství rozvedeno, což je sice o 120 rozvodů meziročně více, ale jejich počet je z dlouhodobějšího pohledu spíše konstantní popř. mírně klesající. V 1 874 případech (57,2 % z úhrnu rozvedených manželství) se jednalo o manželství s nezletilými dětmi. Dvě třetiny návrhů na rozvod podaly ženy. Nadprůměrná rozvodovost (2,8 rozvodů na 1000 obyvatel) byla zaznamenána v okrese Karviná, naopak podíl 2,4 rozvodů v okrese Opava je z tohoto pohledu podprůměrný. Téměř 47 % manželství bylo rozvedeno po 15 a více letech jeho trvání. V průměru se muži rozvedli ve 43,3 letech, ženy ve 40,4 letech věku. V převažující většině případů (téměř 70 %) byla deklarovaným důvodem rozvodu pro muže i ženy rozdílnost povah, názorů a zájmů. V souhrnu na 100 uzavřených sňatků připadalo 65,8 rozvedených manželství.

Potratovost sice mírně vzrostla, klesající trend se však v zásadě nezměnil

Počet potratů se v minulém roce sice meziročně poněkud zvýšil, nicméně z dlouhodobějšího hlediska se údaj o 4 293 potratech zařadil do spíše klesajícího trendu. Z uvedeného počtu bylo 37,2 % samovolných potratů a 44,7 % uměle přerušovaných těhotenství miniinterrupcí. V nadpoloviční většině případů se jedná o potraty svobodných žen. Jistě potěšující je, že potratovost stále klesá v případech mladých žen do 19 let věku (loni 252 případů).

Graf 1.5 Počet potratů a potratovost v Moravskoslezském kraji

Pramen: ÚZIS, výpočty ČSÚ



Zvýšila se kojenecká i novorozenecká úmrtnost a v mezikrajském srovnání je nadprůměrná

Od roku 2008 se úmrtnost dětí v prvních měsících po narození neustále snižovala, ale v minulém roce tento trend skončil a meziročně se zvýšila jak novorozenecká úmrtnost (zemřelí do 28 dnů v přepočtu na tisíc živě narozených dětí), tak především kojenecká úmrtnost (zemřelých dětí do jednoho roku opět v přepočtu na tisíc živě narozených). Novorozenecká úmrtnost dosáhla hodnoty 1,6 a kojenecká 3,3 a byla tak v rámci celé ČR v obou případech nadprůměrná. Nejvyšší kojenecká úmrtnost byla zaznamenána v Libereckém kraji, nejnižší pak v kraji Karlovarském. Novorozenecká úmrtnost byla zase nejvyšší ve Zlínském kraji a nejnižší v kraji Středočeském.

Dále se zvyšuje střední délka života a s ní pokračuje proces stárnutí obyvatel kraje

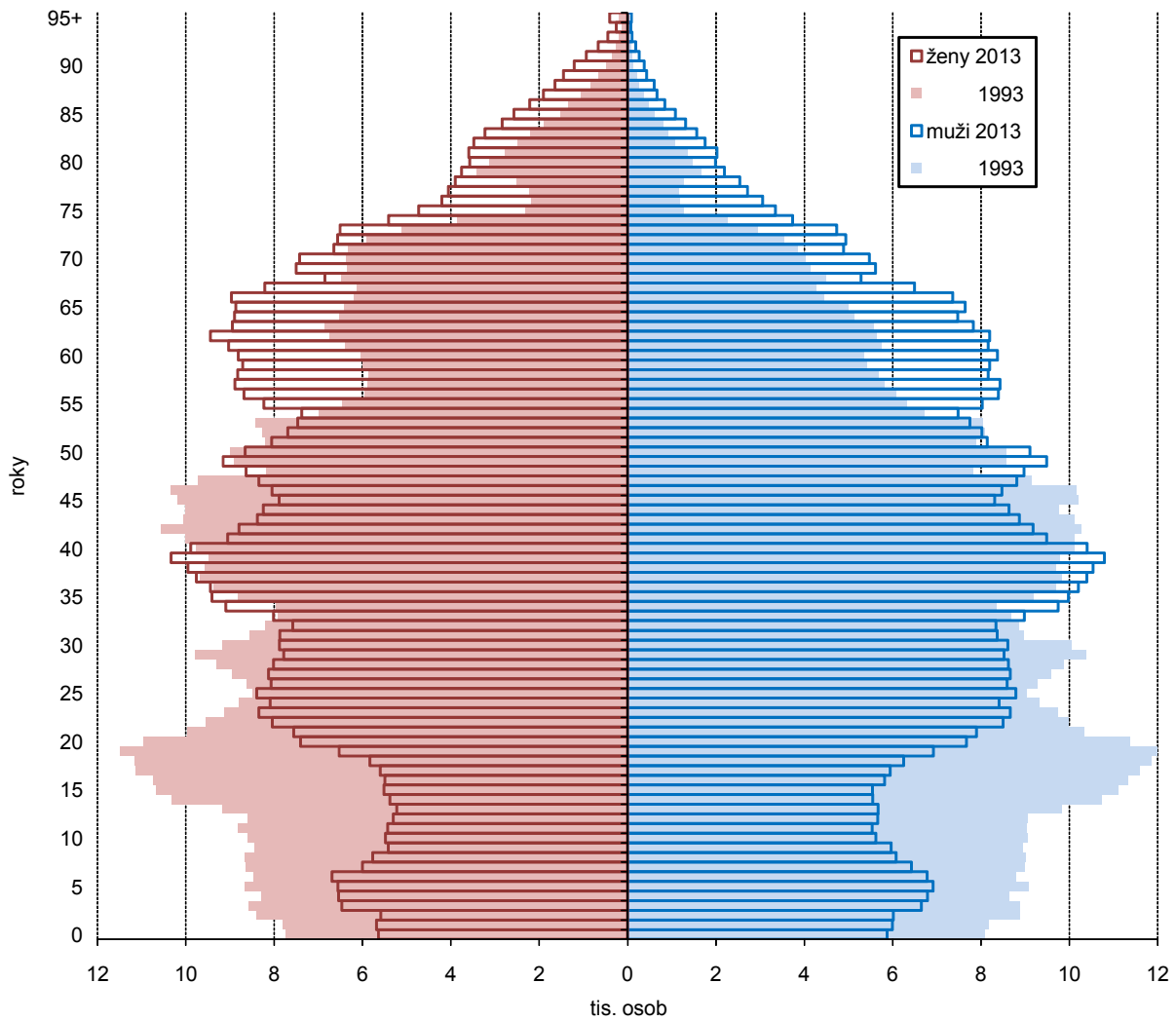
Naděje dožití při narození, tzv. střední délka života, se dlouhodobě zvyšuje. V minulém roce činila v případě mužů 73,81 roků a v případě žen 79,99 let. Pro ty, co se již dožili šedesáti let věku, se střední délka života posouvá, a to u mužů na 78,46 roků a u žen na 82,63 let.

Koncem roku 2013 činil průměrný věk obyvatel kraje 41,5 roků; v případě žen to bylo 43 roků a jen 39,9 let v případě mužů. Z pohledu věkové struktury obyvatel celé ČR se tak jedná o zhruba průměrný věk, který se však v posledních letech každoročně o cca 0,3 roku zvyšuje – od roku 2008 se tak průměrný věk obyvatel kraje zvýšil o 1,3 roku. V průměru nejstarší obyvatele má okres Karviná (41,9 let) a Ostrava-město (41,8 let), naopak v průměru o 1 rok mladší jsou obyvatelé v okrese Nový Jičín.

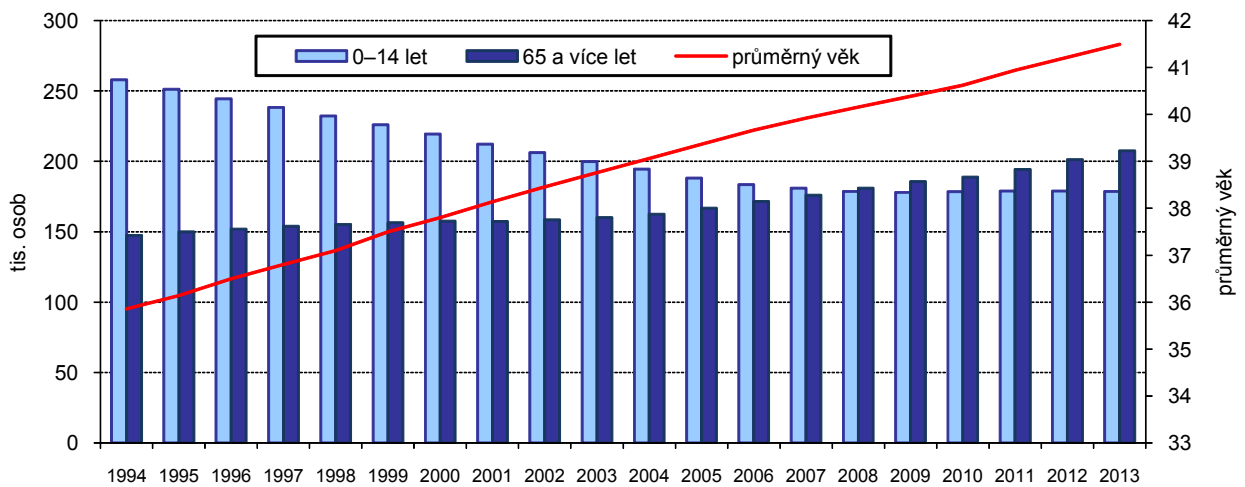
Věková struktura obyvatel se rychle mění, na 100 dětí již připadá 116 seniorů

Stárnutí populace se odráží rovněž ve věkové struktuře obyvatelstva, jež zachycuje mj. index stáří, tj. údaj o počtu osob nad 65 let věku připadající na 100 dětí do 15 let. Tento index se v posledních letech poměrně dramaticky zvyšuje a koncem roku 2013 již na 100 dětí připadalo v kraji 116 seniorů (ale v okrese Karviná již 124 seniorů!). Index stáří se v případě mužské složky populace výrazně liší od složky ženské. Na 100 chlapců v kraji připadá jen 91,1 mužů nad 65 let, ale na 100 děvčat už 142,2 seniorek.

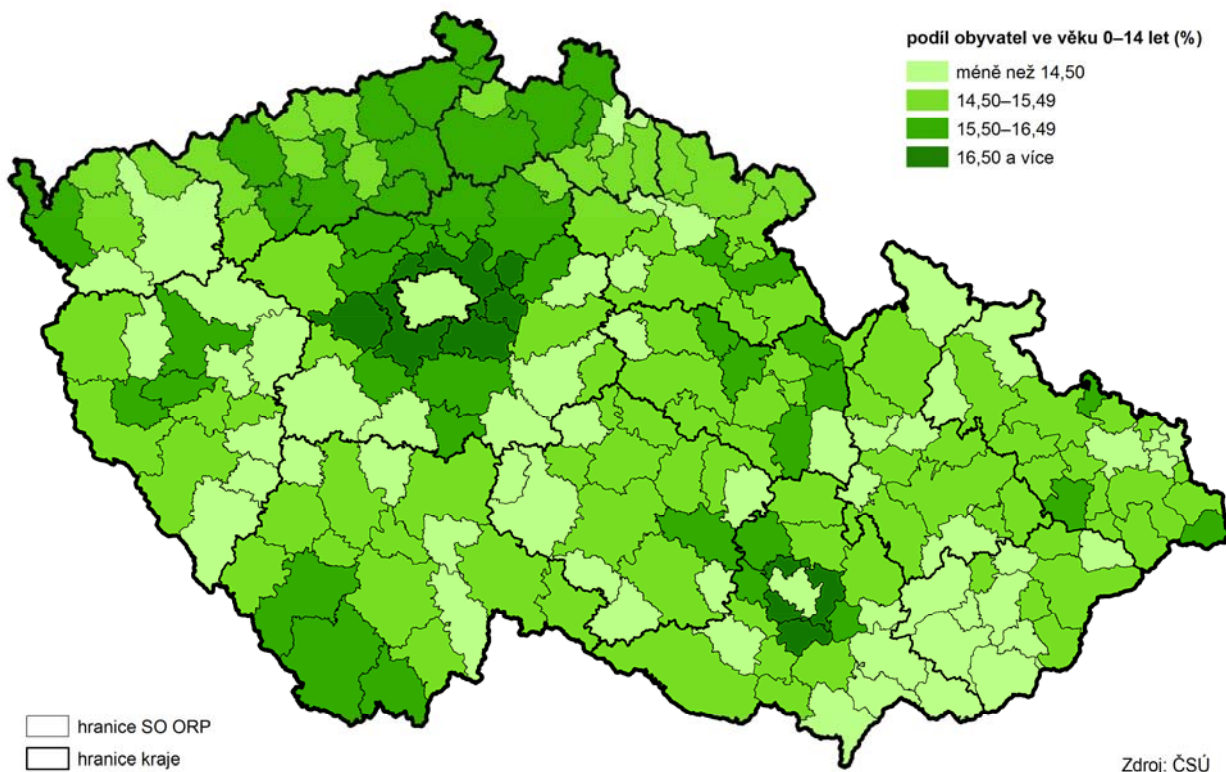
Graf 1.6 Věkové složení obyvatelstva Moravskoslezského kraje



Graf 1.7 Obyvatelstvo Moravskoslezského kraje v předproduktivním a poproduktivním věku a průměrný věk obyvatel



Děti ve správních obvodech obcí s rozšířenou působností k 31. 12. 2013



Index stáří v obcích k 31. 12. 2013

