

Kód: w-6005-10  
Praha, 15. prosince 2010

## **ZAHRANIČNÍ OBCHOD ČESKÉ REPUBLIKY SE SILNIČNÍMI VOZIDLY**

Zpracovala: Ing. Jiřina Semanová, odbor statistiky zahraničního obchodu  
Telefon: 274053116  
E-mail: [jirina.semanova@czso.cz](mailto:jirina.semanova@czso.cz)  
Spolupráce: Ing. Monika Bartlová, odbor statistiky zahraničního obchodu  
Ředitel odboru: Mgr. Karel Král

Obsah	strana
Metodické poznámky	1
1. Úvod	2
2. Faktory ovlivňující vývoj zahraničního obchodu se silničními vozidly	3
3. Zahraniční obchod se silničními vozidly	5
4. Zahraniční obchod s osobními automobily	11
5. Zahraniční obchod s díly a příslušenstvím motorových vozidel	18
Seznam příloh	
1.1 Zahraniční obchod se silničními vozidly v mil. Kč - roční údaje (2005 - 2009)	25
1.2 Zahraniční obchod se silničními vozidly v mil. EUR - roční údaje (2005 - 2009)	26
1.3 Zahraniční obchod se silničními vozidly v mil. USD - roční údaje (2005 - 2009)	27
1.4 Zahraniční obchod se silničními vozidly v mil. Kč - pololetní údaje (2008 - 2010)	28
1.5 Zahraniční obchod se silničními vozidly v mil. Kč - čtvrtletní údaje (2008 - 2010)	29
2.1 Vývoz silničních vozidel do hlavních států - roční údaje (2005 - 2009)	30
2.2 Dovoz silničních vozidel z hlavních států - roční údaje (2005 - 2009)	31
2.3 Vývoz silničních vozidel do hlavních států - pololetní údaje (2009 - 2010)	32
2.4 Dovoz silničních vozidel z hlavních států - pololetní údaje (2009 - 2010)	33
2.5 Vývoz silničních vozidel do hlavních států - čtvrtletní údaje (2009)	34
2.6 Dovoz silničních vozidel z hlavních států - čtvrtletní údaje (2009)	35
3.1 Silniční vozidla podle skupin SITC - roční údaje (2005 - 2009)	36
3.2 Vývoz silničních vozidel podle kontinentů - roční údaje (2005 - 2009)	37
3.3 Dovoz silničních vozidel podle kontinentů - roční údaje (2005 - 2009)	38
4.1 Zahraniční obchod s novými a použitými osobními automobily	39
4.2 Vývoz nových a použitých osobních automobilů do hlavních států	40
4.3 Dovoz nových a použitých osobních automobilů z hlavních států	41
4.4 Díly a příslušenství motorových vozidel	42
5.1 Hlavní partneři vybraných států ve vývozu silničních vozidel v roce 2009 (údaje Eurostatu)	43
5.2 Hlavní partneři vybraných států v dovozu silničních vozidel v roce 2009 (údaje Eurostatu)	44
Seskupení států	45

## METODICKÉ POZNÁMKY

Statistika zahraničního obchodu je významným zdrojem informací pro potřeby ekonomické veřejnosti, ministerstev a dalších státních orgánů České republiky (Úřad vlády, Poslanecká sněmovna, Senát, Česká národní banka), vysokých škol, mezinárodních organizací (Eurostat, FAO, MMF, OECD) a v neposlední řadě i podnikatelské veřejnosti.

Zdrojem informací o zahraničním obchodu jsou data získávaná celními orgány. Od roku 2004 zajišťuje jejich sběr a prvotní kontrolu Generální ředitelství cel, další zpracování, kontrolu a následné zveřejnění dat provádí Český statistický úřad.

Statistika zahraničního obchodu je souhrnem vnitrouničního obchodu (tj. obchodu se členskými státy EU) a obchodu se státy mimo EU. Údaje o zboží, které je předmětem obchodu mezi členskými státy Společenství, předává zpravodajská jednotka celnímu úřadu na výkazu pro Intrastat s údaji o odeslání nebo přijetí zboží. Údaje o vyváženém a dováženém zboží v rámci obchodu se státy mimo EU se uvádějí v celním prohlášení (Jednotný správní doklad).

V souladu se závaznými předpisy EU je zjišťování údajů o vývozu a dovozu legislativně upraveno celním zákonem č. 13/1993 Sb., ve znění pozdějších předpisů, s platností od 1. května 2004 vyhláškou Ministerstva financí ČR č. 199/2004 Sb., pro obchod se třetími zeměmi, kterou se provádějí některá ustanovení celního zákona a kterou se ruší některé vyhlášky upravující osvobození od dovozního cla a nepreferenční původ zboží, ve znění pozdějších předpisů. Pro Intrastat byla

s účinností od 1. ledna 2009 vydána nová vyhláška č. 393/2008 Sb., kterou se mění vyhláška č. 201/2005 Sb., o statistice vyváženého a dováženého zboží a způsobu sdělování údajů o obchodu mezi Českou republikou a ostatními členskými státy Evropských společenství, ve znění vyhlášky č. 563/2006 Sb.

Součástí zpracování dat za Intrastat jsou i matematicko-statistické dopočty, kterými se kompenzuje ztráta informací v důsledku non-response a zavedení statistických prahů.

Roční údaje o zahraničním obchodu v EUR a v USD jsou součtem jednotlivých měsíčních hodnot v Kč přepočtených průměrným měsíčním kurzem vykázaným Českou národní bankou.

Údaje za vývoz jsou sestavovány podle země určení, údaje za dovoz podle země původu.

Rozdíly mezi daty zveřejňovanými Českým statistickým úřadem a Eurostatem jsou způsobeny zejména časovou prodlevou při zveřejňování zpřesněných dat a rozdílnou metodikou definice partnerské země.

Všechny údaje jsou v běžných cenách a jsou zpracovány ze základních jednotek a následně zaokrouhlovány, čímž mohou vznikat rozdíly.

**Údaje za období 2005 až 2009 jsou definitivní, údaje za 1. pololetí 2010 jsou předběžné podle uzávěrky k 29. říjnu 2010.**

## 1. ÚVOD

**• Dominantní postavení silničních vozidel v zahraničním obchodu České republiky**

Předkládaná studie charakterizuje vývoj zahraničního obchodu České republiky se silničními vozidly (SITC 78) od roku 2005 až do 1. pololetí 2010. V průběhu sledovaného období se silniční vozidla stala nejen nosnou položkou zahraničního obchodu se stroji a dopravními prostředky (SITC 7), ale současně i celkového zahraničního obchodu České republiky. Úloha silničních vozidel se v celkovém zahraničním obchodu postupně posilovala. V roce 2005 se stroje a dopravní prostředky podílely na celkovém obrátu zahraničního obchodu 45,6 % (z toho silniční vozidla 12,5 %), v roce 2009 podíl strojů a dopravních prostředků činil 47,6 % (z toho

silničních vozidel 12,8 %). Významnější pozici zaujímala silniční vozidla ve vývozní stránce. Na celkovém českém vývozu se v roce 2009 podílela 17,2 % (z toho na vývozu strojů a dopravních prostředků 32,2 %), na celkovém českém dovozu činil v roce 2009 jejich podíl 8,1 % (z toho na dovozu strojů a dopravních prostředků 19,5 %). Postupně, a v narůstající míře, **silniční vozidla ovlivňovala celkovou dynamiku zahraničního obchodu, jeho zbožovou i teritoriální strukturu.** Mimořádně silný vliv měl zahraniční obchod se silničními vozidly na celkovou bilanci zahraničního obchodu a její vývoj.

**• Hlavní důraz na zahraniční obchod s osobními automobily a s díly a příslušenstvím motorových vozidel**

**Ve studii je v rámci zahraničního obchodu se silničními vozidly hlavní pozornost zaměřena na charakteristiku vývoje zahraničního obchodu s osobními automobily (SITC 781) a s díly a příslušenstvím motorových vozidel (SITC 784).** Zbývající skupiny SITC 78 na tři místa mají v porovnání s uvedenými dvěma skupinami SITC výrazně nižší podíl jak v obchodu se stroji a dopravními

prostředky, tak i v celkovém zahraničním obchodu, což dokumentují údaje v následující tabulce. Jedná se o SITC 782 - motorová vozidla k dopravě zboží, SITC 783 - silniční motorová vozidla pro veřejnou dopravu, SITC 785 - motocykly (včetně mopedů) a kola a SITC 786 - přívěsy a návěsy.

Tabulka 1

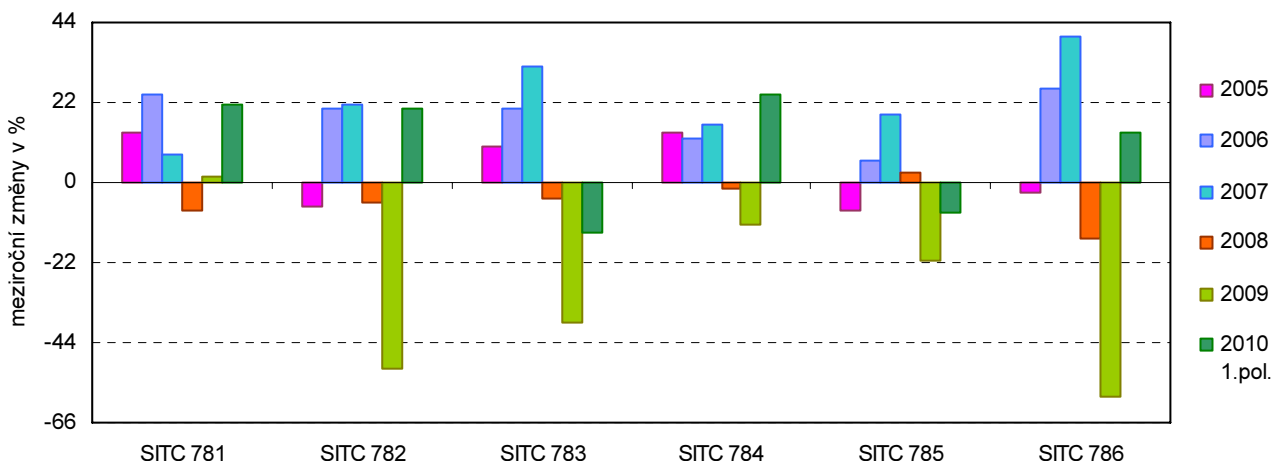
**Postavení uvedených skupin SITC na celkovém zahraničním obchodu a zahraničním obchodu se stroji a dopravními prostředky v roce 2009**

Skupiny SITC	Podíl uvedených skupin SITC v % na			
	vývozu	dovozu	vývozu	dovozu
	celkem (= 100)		strojů a dopravních prostředků (= 100)	
781 – osobní automobily	9,3	2,3	17,4	5,7
784 – díly a příslušenství motorových vozidel	6,8	4,7	12,8	11,3
Pro srovnání:				
782 – motorová vozidla k dopravě zboží	0,1	0,4	0,3	1,1
783 – silniční motorová vozidla pro veřejnou dopravu	0,6	0,2	1,0	0,6
785 – motocykly (včetně mopedů) a kola	0,1	0,2	0,3	0,5
786 – přívěsy a návěsy	0,2	0,2	0,4	0,4

Meziroční pohyby v zahraničním obchodu s jednotlivými skupinami SITC 78 na tři místa v období 2005 až 1. pololetí 2010 vystihuje následující graf.

Graf 1

**Meziroční změny obrátu zahraničního obchodu jednotlivých skupin SITC 78**



## 2. FAKTORY OVLIVŇUJÍCÍ ZAHRANIČNÍ OBCHOD SE SILNIČNÍMI VOZIDLY

### • Výroba dopravních prostředků a zařízení

**Automobilový průmysl zaujímá vedoucí postavení v průmyslové výrobě České republiky;** jeho podíl na celkové průmyslové produkci představoval více než jednu pětinu a na tvorbě HDP přibližně jednu desetinu. Výroba dopravních prostředků a zařízení patřila v období 2005 až 2009 k nejdynamičtější se rozvíjejícím odvětvím průmyslové výroby a v porovnání s vývojem celkové průmyslové výroby znamenala v těchto letech nadprůměrný růst. Průmyslová produkce rostla do roku 2008, její meziroční růst se však zmírnil. V roce 2009 došlo k meziročnímu poklesu průmyslové produkce (o 13,6 %), který postihl i automobilový průmysl. V porovnání s rokem 2005 vzrostla v roce 2009 celková průmyslová výroba o 1,6 %, z toho výroba ve zpracovatelském průmyslu o 2,7 % a výroba motorových vozidel (kromě motocyklů), přívěsů a návěsů o 21,8 % a výroba ostatních

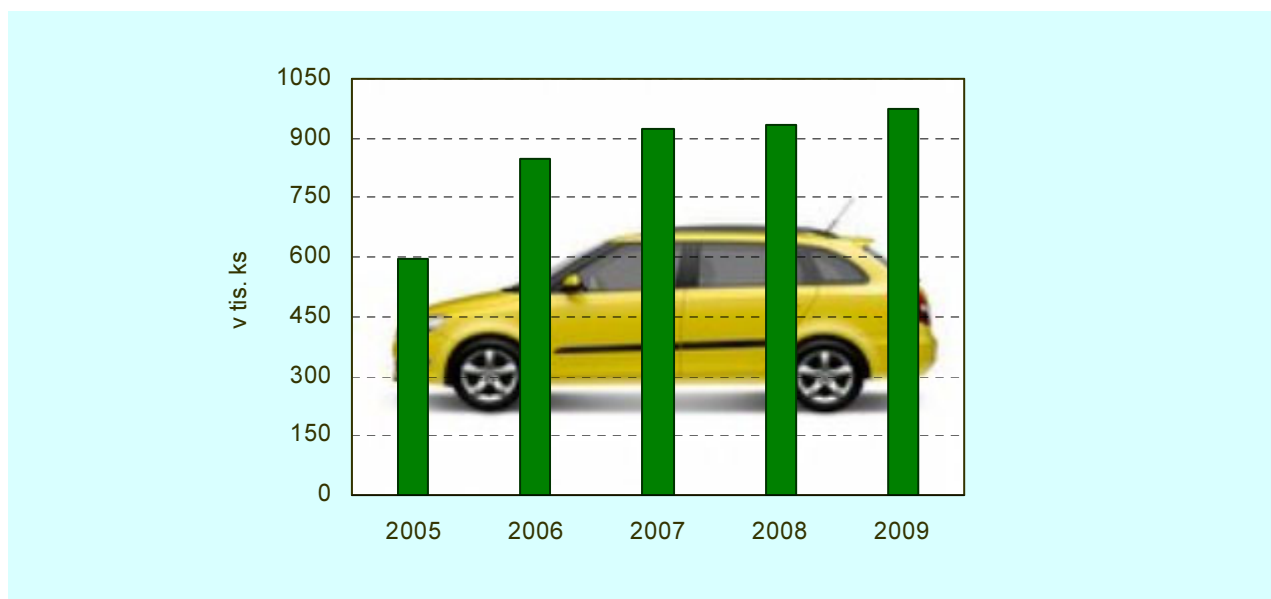
dopravních prostředků a zařízení o 79,2 %. **Tato odvětví průmyslové výroby jsou silně orientována na vývoz** (necelých 80 % produkce automobilového průmyslu je realizováno vývozem, z toho přibližně 89 % do států Evropské unie). **Na vývoz silničních vozidel připadlo v roce 2009 z celkového vývozu více než 17 %.** Podle Sdružení automobilového průmyslu celková produkce silničních vozidel v roce 2009 překročila i přes ekonomickou recesi 1 milión kusů, a to díky historicky rekordní výrobě osobních automobilů. V roce 2009 v porovnání s rokem 2005 vzrostla výroba silničních vozidel o 61,1 %, v roce 2009 proti roku 2008 se zvýšila téměř o 3 %, avšak jen díky růstu výroby osobních automobilů. Výroba lehkých užitkových vozidel, autobusů, nákladních automobilů, motocyklů, přípojných vozidel a nástaveb meziročně značně klesla, což dokumentují údaje v následující tabulce.

**Tabulka 2 Výroba silničních vozidel v České republice**

Kategorie vozidel	2005	2006	2007	2008	2009
	kusy				
Celkem	622 015	877 283	965 374	973 172	1 002 111
v tom:					
osobní automobily	596 774	848 799	925 060	934 046	976 435
lehké užitkové vozy	1 220	1 077	6 238	6 288	2 650
nákladní automobily	2 050	1 993	3 168	2 737	1 091
autobusy	2 198	2 948	3 182	3 496	3 067
motocykly a mopedy	1 607	1 015	2 140	1 561	749
přípojná vozidla	15 655	19 312	23 093	22 654	16 578
nástavby	2 511	2 139	2 493	2 390	1 541

Zdroj: tisková informace č. 12/2010 Sdružení automobilového průmyslu - Český automobilový průmysl v roce 2009.

**Graf 2 Vývoj výroby osobních automobilů v letech 2005 až 2009**



Zdroj: tisková informace č. 12/2010 Sdružení automobilového průmyslu - Český automobilový průmysl v roce 2009.

• **Hlavní výrobci silničních vozidel**

**Automobilový průmysl v České republice zahrnuje tři největší konečné výrobce a několik menších výrobců** osobních automobilů, nákladních automobilů, autobusů, přípojných vozidel a motocyklů a přibližně 200 až 300 dodavatelů dílů a příslušenství motorových vozidel. **K největším výrobcům osobních automobilů patří Škoda Auto a.s.**, která má kromě hlavního závodu v Mladé Boleslavi dva pobočné závody, a to v Kvasinách a ve Vrchlabí, dále pak **Toyota Peugeot Citroën Automobile (TPCA Czech s.r.o.)** v Kolíně a **Hyundai Motor Manufacturing Czech s.r.o (HMMC)** v Nošovicích. Automobily Škoda jsou kromě České republiky vyráběny i v Rusku, na Ukrajině,



• **Přímé zahraniční investice**

**Investiční aktivitu v automobilovém průmyslu podporovaly přímé zahraniční investice.** Podle údajů České národní banky stav přímých zahraničních investic (základní kapitál, reinvestovaný zisk, ostatní kapitál)

v Kazachstánu, Bosně a Hercegovině, Číně a v Indii. V těchto státech jsou kompletovány rozložené vozy z dílů a komponentů, které jsou expedovány z České republiky. **K hlavním výrobcům nákladních automobilů patří TATRA (Tatra a.s.) a AVIA (Avia Ashok Leyland Motors s.r.o.), autobusů IRISBUS (Iveco Czech Republic a.s.) a SOR (SOR Libchavy s.r.o.) a motocyklů JAWA (JAWA Motor s.r.o.).** Z výrobců dílů a příslušenství motorových vozidel lze uvést např. Škodu Auto a.s., Lucas Varity s.r.o., Continental Teves Czech Republic s.r.o., Valeo Autoklimatizace s.r.o., Benteler ČR s.r.o., TRW Carr s.r.o., Dura Automotive CZ k.s., Ronal ČR s.r.o.

• **Nové výrobní kapacity**

**Za pomoci přímých zahraničních investic byla v automobilovém průmyslu realizována výstavba nových výrobních kapacit a rozšíření výroby v některých stávajících výrobních kapacitách,** a to především těch, které vyrábějí součástky a náhradní díly. Počátkem roku 2005 výrobu osobních automobilů zahájila TPCA (Toyota Peugeot Citroën Automobile) v Kolíně, která je joint-venture firem Toyota Motor Corporation a PSA Peugeot Citroën. Výstavba TPCA byla realizována za pomoci investičních prostředků, které činily více než 20 mld. Kč. Téměř celá produkce (99 %) této automobilky (plánovaná



k 31. prosinci 2008 v odvětvích zpracovatelského průmyslu (OKEČ 15-37) dosáhl 757,4 mld. Kč. Největší část (více než jedna čtvrtina) připadla na investice do výroby motorových vozidel a dopravních zařízení (OKEČ 34-35).

roční výrobní kapacita je 300 000 vozů) je určena na vývoz. TPCA patří k jednomu z největších exportérů z České republiky. Převažující část dílů a součástek (asi 80 %) pro výrobu osobních aut pochází z České republiky. V listopadu 2008 zahájila výrobu továrna automobilky Hyundai Motor Manufacturing Czech. Automobilka (plánovaná roční výrobní kapacita 300 000 vozů, v současné době výroba činí 200 000 kusů) byla vybudována za pomoci investic zhruba ve výši 25 mld. Kč. Převažující část produkce Hyundai Motor Manufacturing Czech je též určena na vývoz.



• **Domácí spotřebitelská a investiční poptávka**

Domácí spotřebitelská poptávka zejména po osobních automobilech vyvolala i vyšší požadavky na dovoz silničních vozidel, především osobních automobilů. Poptávka byla podporována hlavně růstem reálných mezd, širším využíváním všech druhů úvěrů a různými druhy akčních nabídek, v rámci kterých byly při nákupu některých nových osobních automobilů

poskytovány slevy. Celkově nižší přeprava zboží, která doprovází ekonomickou recesi, vedla k omezování investic na obnovu vozového parku a z tohoto důvodu klesl zájem o nové užitkové automobily. Snížily se proto prodeje nákladních automobilů, přivěsů a návěsů.

• **Zahraniční poptávka**

**Ke zvýšení vnější poptávky významně napomohla podpůrná vládní opatření v některých státech, pro něž se vžil pojem „šrotovné“.** Bez těchto opatření by byly dopady zhoršené situace na rozhodujících exportních trzích pro české firmy mnohem drastičtější. Různé formy „šrotovací prémie“ byly zavedeny již v průběhu roku 2009 nejen v řadě členských států EU, ale i ve Spojených státech, Japonsku a Kanadě, a to s cílem stimulovat poptávku po automobilech v reakci na finanční a následnou hospodářskou krizi. Pro výrobu vozů a jejich vývoz z České republiky bylo

významné především zavedení dotace v Německu a na Slovensku, kde proběhla dvě kola. Ve většině států se vyplácí bonus v rozmezí 1 000 až 2 500 EUR. V první polovině roku 2009 bylo zavedeno „šrotovné“ ve Francii, Německu, Nizozemsku, Portugalsku, Rakousku, Rumunsku, Kypru, Slovensku, Lucembursku, Spojeném království, Španělsku a Irsku. Koncem roku 2009 bylo „šrotovné“ v některých státech ukončeno. V roce 2010 pokračuje ve Francii, Španělsku, Rumunsku, Portugalsku, Irsku, Lucembursku, Spojeném království a Nizozemsku.



### 3. ZAHRANIČNÍ OBCHOD SE SILNIČNÍMI VOZIDLY

• **Silný vliv zahraničního obchodu se silničními vozidly na vývoj celkového zahraničního obchodu**

Zahraniční obchod se silničními vozidly určoval v období 2005 až 2009 i v 1. pololetí 2010 (podrobněji viz přílohy 1.1 až 1.5) poměrně významně celkovou dynamiku zahraničního obchodu a výsledné saldo zahraničního obchodu. **Při vyloučení zahraničního obchodu se silničními vozidly by se v roce 2009 proti roku 2005 celkový obrát zahraničního obchodu zvýšil o 11,2 % (růst o 11,6 % včetně zahraničního obchodu se silničními vozidly), z toho vývoz o 13,3 % a dovoz o 9,3 % (včetně**

**silničních vozidel růst vývozu o 14,5 % a dovozu o 8,8 %).** Zatímco celková bilance zahraničního obchodu skončila v roce 2005 i v roce 2009 přebytkem, při odpočtu kladné obchodní bilance se silničními vozidly by v roce 2005 zaznamenala schodek 110,8 mld. Kč a v roce 2009 by skončila záporným saldem 58,4 mld. Kč. I v 1. pololetí 2010 saldo celkové obchodní bilance skončilo přebytkem 80,8 mld. Kč, při odpočtu aktiva z obchodu se silničními vozidly by bylo záporné ve výši 49,1 mld. Kč.

#### 3.1

#### Vývoz silničních vozidel

• **Vývoz silničních vozidel**

Především vazba celkového vývozu a vývozu strojů a dopravních prostředků na vývoz silničních vozidel byla poměrně silná. **V letech 2005 a 2006 tempo růstu vývozu silničních vozidel převyšovalo tempo růstu celkového vývozu** (o 10,5 p.b. a 4,9 p.b.), oproti tempu růstu vývozu strojů a dopravních prostředků bylo významně vyšší pouze v roce 2005 (o 10,7 p.b.), v roce 2006 o 0,6 p.b. zaostávalo. Na absolutním přírůstku celkového vývozu se navýšení vývozu silničních vozidel v roce 2005 a 2006 podílelo 33,4 % a 21,8 % a vývozu strojů a dopravních prostředků 66,8 % a 31,3 %. V roce 2007 byl relativní přírůstek vývozu silničních vozidel sice mírnější než růst celkového vývozu i vývozu strojů a dopravních prostředků, na absolutním přírůstku celkového vývozu se absolutní přírůstek vývozu silničních

vozidel nicméně podílel 14,1 % a na vývozu strojů a dopravních prostředků 23,4 %. V následujících dvou letech (2008 a 2009) došlo k poklesu vývozu silničních vozidel. Proti roku 2007, kdy vývoz silničních vozidel dosáhl za celé sledované období největší hodnoty, byl jejich vývoz v roce 2008 nižší o 5,6 % a v roce 2009 o 10,8 %. V 1. pololetí 2010 se situace zásadně změnila. Vývoz silničních vozidel meziročně vzrostl o 23,5 % (41,9 mld. Kč), zatímco celkový vývoz o 14,8 % (155,3 mld. Kč) a vývoz strojů a dopravních prostředků o 15,4 % (86,9 mld. Kč). Na meziročním nárůstu celkového vývozu se vývoz silničních vozidel podílel více jak jednou čtvrtinou (27,3 %) a na navýšení vývozu strojů a dopravních prostředků přibližně jednou polovinou.

Tabulka 3

#### Srovnání vývoje vývozu silničních vozidel s vývojem celkového vývozu a vývozu strojů a dopravních prostředků

	2005	2006	2007	2008	2009
Vývoz celkem v mld. Kč	1 868,6	2 144,6	2 479,2	2 473,7	2 138,6
- meziroční změny v mld. Kč	145,9	276,0	334,6	- 5,5	- 335,1
- meziroční změny v %	8,5	14,8	15,6	- 0,2	- 13,5
z toho:					
- vývoz strojů a dopravních prostředků v mld. Kč	949,2	1 141,7	1 343,4	1 331,0	1 145,5
- meziroční změny v mld. Kč	73,1	192,5	201,7	- 12,4	- 185,5
- meziroční změny v %	8,3	20,3	17,7	- 0,9	- 13,9
z toho:					
- vývoz silničních vozidel v mld. Kč	305,7	365,9	413,0	389,9	368,3
- meziroční změny v mld. Kč	48,8	60,2	47,1	- 23,1	- 21,6
- meziroční změny v %	19,0	19,7	12,9	- 5,6	- 5,5

#### 3.2

#### Dovoz silničních vozidel

• **Dovoz silničních vozidel**

**Silniční vozidla měla na vývoj celkového dovozu** i dovozu strojů a dopravních prostředků v letech 2005 až 2009 **podstatně slabší vliv, i tak však poměrně významný.** Po stagnaci dovozu silničních vozidel v roce 2005 došlo v následujících dvou letech (2006 a 2007) k růstu jejich dovozu. Relativní přírůstek dovozu silničních vozidel byl v letech 2006 a 2007 vyšší než růst celkového dovozu (o 0,3 p.b. a 2,3 p.b.), nižší však oproti tempu růstu dovozu strojů a dopravních prostředků (o 2,9 p.b. a 2,2 p.b.). Na absolutním navýšení celkového dovozu se růst dovozu silničních vozidel podílel v uvedených letech 8,7 % a 10,0 % a na přírůstku dovozu strojů a dopravních prostředků 17,9 % a 18,2 %.

V roce 2008 a 2009 došlo k poklesu dovozu silničních vozidel. Zatímco v roce 2008 celkový dovoz zaznamenal mírný růst a dovoz strojů a dopravních prostředků pokles o 3,2 %, dovoz silničních vozidel se meziročně snížil o 3,4 %. V roce 2009 byl pokles dovozu silničních vozidel oproti poklesu celkového dovozu a dovozu strojů a dopravních prostředků větší o 3,2 p.b. a 3,1 p.b. V 1. pololetí 2010 došlo k oživení dovozu silničních vozidel. Dovoz silničních vozidel se meziročně zvýšil o 14,6 % (11,5 mld. Kč). Na meziročním navýšení celkového dovozu se přírůstek dovozu silničních vozidel podílel 7,5 % a na růstu dovozu strojů a dopravních prostředků jejich podíl činil 14,6 %.

Tabulka 4

**Srovnání vývoje dovozu silničních vozidel s vývojem celkového dovozu a dovozu strojů a dopravních prostředků**

	2005	2006	2007	2008	2009
Dovoz celkem v mld. Kč	1 830,0	2 104,8	2 391,3	2 406,5	1 989,0
- meziroční změny v mld. Kč	80,9	274,8	286,5	15,2	- 417,5
- meziroční změny v %	4,6	15,0	13,6	0,6	-17,3
z toho:					
- dovoz strojů a dopravních prostředků v mld. Kč	736,9	870,7	1 028,0	994,8	821,2
- meziroční změny v mld. Kč	- 3,0	133,8	157,3	- 33,2	- 173,6
- meziroční změny v %	- 0,4	18,2	18,1	- 3,2	- 17,4
z toho:					
- dovoz silničních vozidel v mld. Kč	156,2	180,1	208,8	201,7	160,3
- meziroční změny v mld. Kč	0,0	23,9	28,7	- 7,1	- 41,4
- meziroční změny v %	0,0	15,3	15,9	- 3,4	- 20,5

## 3.3

**Bilance zahraničního obchodu se silničními vozidly**
**• Bilance zahraničního obchodu se silničními vozidly**

Uvedený vývoj vývozu a dovozu silničních vozidel v letech 2005 až 2009 se promítl do **bilance zahraničního obchodu se silničními vozidly**, která měla **významný vliv na vývoj bilance zahraničního obchodu se stroji a dopravními prostředky a tím i na vývoj celkové bilance zahraničního**

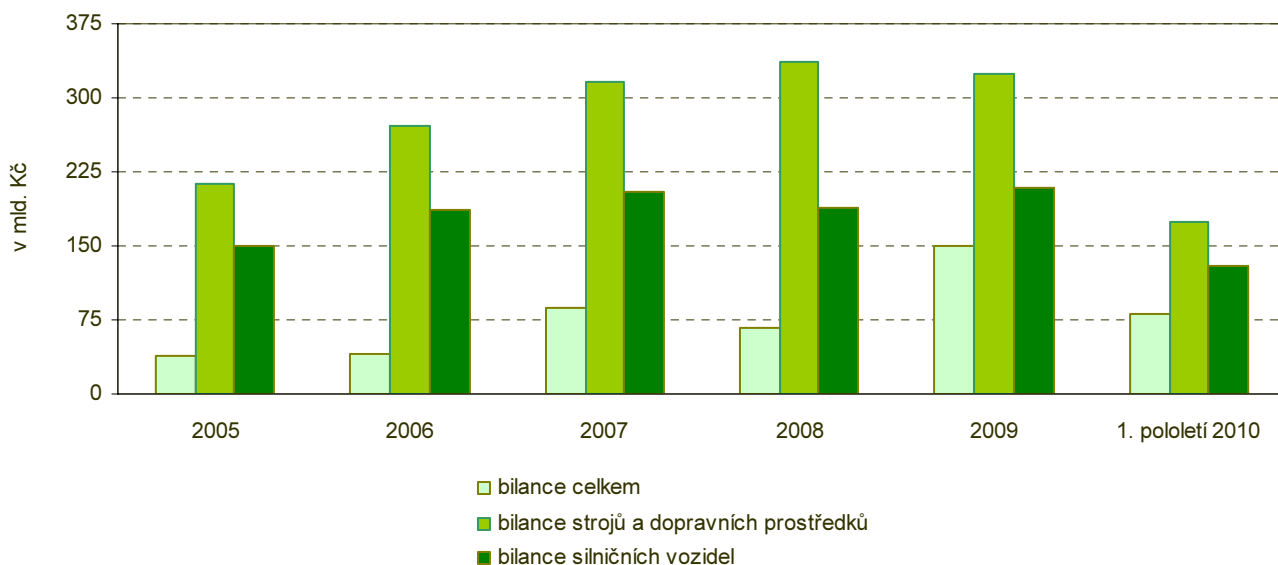
**obchodu**. V uvedeném období se kladné saldo zahraničního obchodu se silničními vozidly podílelo na přebytku zahraničního obchodu se stroji a dopravními prostředky v rozmezí od 70 % v roce 2005 do 64 % v roce 2009; v 1. pololetí 2010 podíl činil více než 74 %.

Tabulka 5

**Srovnání vývoje bilance zahraničního obchodu se silničními vozidly s vývojem celkové bilance zahraničního obchodu a bilance zahraničního obchodu se stroji a dopravními prostředky**

	2005	2006	2007	2008	2009
Bilance celkem v mld. Kč	38,6	39,8	87,9	67,2	149,6
- meziroční změny v mld. Kč	65,0	1,2	48,1	- 20,7	82,4
z toho:					
- bilance strojů a dopravních prostředků v mld. Kč	212,3	271,0	315,4	336,2	324,3
- meziroční změny v mld. Kč	76,1	58,7	44,4	20,8	- 11,9
z toho:					
- bilance silničních vozidel v mld. Kč	149,5	185,8	204,2	188,2	208,0
- meziroční změny v mld. Kč	48,8	36,3	18,4	- 16,0	19,8

Graf 3

**Srovnání vývoje celkové obchodní bilance s bilancí zahraničního obchodu se stroji a dopravními prostředky a s bilancí zahraničního obchodu se silničními vozidly**




### 3.4

#### Postavení zahraničního obchodu se silničními vozidly na celkovém zahraničním obchodu a zahraničním obchodu se stroji a dopravními prostředky

• **Růst významu silničních vozidel v zahraničním obchodu**

Postavení strojírenských výrobků v zahraničním obchodu se ve sledovaném období (2005 až 2009 a 1. pololetí 2010) postupně posilovalo. Na celkovém obratu zahraničního obchodu se stroje a dopravní prostředky v roce 2005 podílely 45,6 %, v roce 2009 jejich podíl činil 47,6 % a v 1. pololetí 2010 dosáhl 48,2 %.

**a dopravních prostředků měla silniční vozidla**, která v roce 2005 reprezentovala 12,5 % z celkového obratu zahraničního obchodu a 27,4 % z obratu zahraničního obchodu se stroji a dopravními prostředky, v roce 2009 tyto podíly představovaly 12,8 % a 26,9 % a v 1. pololetí 2010 dosáhly 13,3 % a 27,6 %.

• **Pozice silničních vozidel na vývozu**

Silniční vozidla měla v letech 2005 až 2009 významnější úlohu ve vývozu oproti dovozu. **Po celé toto období byla silniční vozidla s podílem oscilujícím kolem 16 % až 17 % nejsilnější položkou českého vývozu.** Na vývozu strojů a dopravních prostředků (a tím i na celkovém vývozu) se jejich podíl spíše

(vyjma roku 2008) zvyšoval a pohyboval se mírně nad 30 %. V 1. pololetí 2010 se vývoz silničních vozidel podílel na celkovém vývozu strojů a dopravních prostředků již více než jednou třetinou a jeho podíl na celkovém vývozu přesahoval 18 %.

Tabulka 6 Úloha silničních vozidel na celkovém vývozu a na vývozu strojů a dopravních prostředků

	2005	2006	2007	2008	2009
Podíl vývozu silničních vozidel v % na					
- celkovém vývozu	16,4	17,1	16,7	15,8	17,2
- vývozu strojů a dopravních prostředků	32,2	32,1	30,7	29,3	32,2
K informaci:					
- podíl strojů a dopravních prostředků v % na celkovém vývozu	50,8	53,2	54,2	53,8	53,6

• **Pozice silničních vozidel na dovozu**

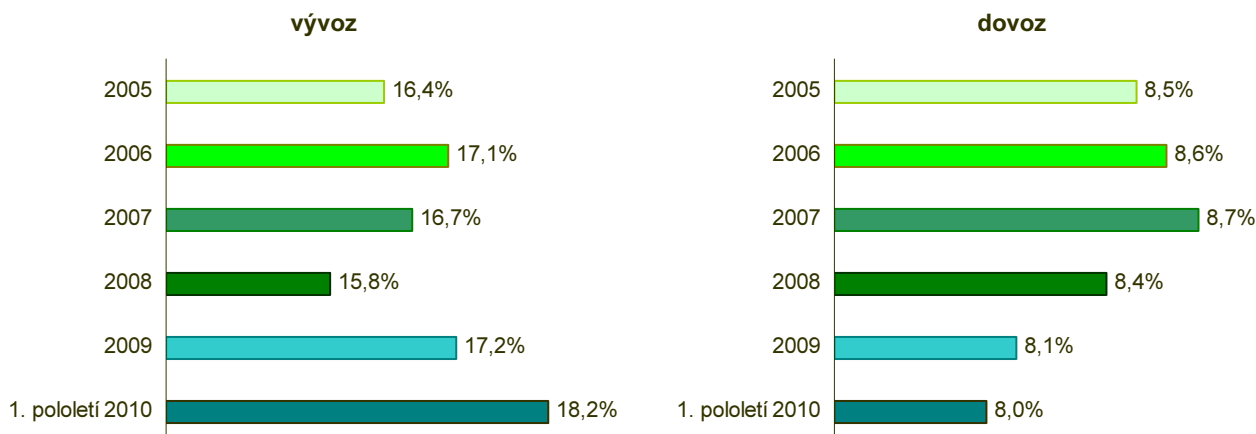
**Postavení silničních vozidel na celkovém dovozu a na dovozu strojů a dopravních prostředků se na rozdíl od jejich pozice na celkovém vývozu a vývozu strojů a dopravních prostředků spíše postupně oslabovalo.** Toto oslabení se odehrálo ve prospěch dovozu ostatních strojírenských

položek, zejména pak dovozu elektrických zařízení, přístrojů a spotřebičů a kancelářských strojů a zařízení. V 1. pololetí 2010 činil podíl dovozu silničních vozidel na dovozu strojů a dopravních prostředků 19,0 % a na celkovém dovozu 8,0 %.

Tabulka 7 Úloha silničních vozidel na celkovém dovozu a na dovozu strojů a dopravních prostředků

	2005	2006	2007	2008	2009
Podíl dovozu silničních vozidel v % na					
- celkovém dovozu	8,5	8,6	8,7	8,4	8,1
- dovozu strojů a dopravních prostředků	21,2	20,7	20,3	20,3	19,5
K informaci:					
- podíl strojů a dopravních prostředků v % na celkovém dovozu	40,3	41,4	43,0	41,3	41,3

Graf 4 Postavení silničních vozidel na celkovém vývozu a dovozu



### 3.5

## Teritoriální struktura zahraničního obchodu se silničními vozidly

### 3.5.1

#### Zahraněční obchod se silničními vozidly podle hlavních teritoriálních seskupení

**• Převažující orientace zahraničního obchodu se silničními vozidly na státy EU**

Vývoj teritoriální struktury zahraničního obchodu se silničními vozidly byl ve sledovaném období určován převažující (i když poněkud slábnoucí) orientací na státy Evropské unie. Jednoznačně rozhodující postavení států EU bylo dáno jejich největším podílem na celkovém vývozu silničních vozidel i na celkovém dovozu silničních vozidel. Na ostatní teritoriální uskupení připadl z celkového zahraničního obchodu se silničními vozidly nevýznamný podíl, a to i přes to, že ve sledovaném období zaznamenal mírné zvýšení v neprospěch států EU. Na celkovém obratu zahraničního obchodu se silničními vozidly se v roce 2005 státy EU podílely 89,5 %; druhý největší, nesrovnatelně ale nižší, podíl připadl na ostatní vyspělé tržní ekonomiky (3,9 %), dále pak rozvojové ekonomiky (2,8 %), Společenství nezávislých států (1,5 %), státy ESVO (1,3 %), evropské

tranzitivní ekonomiky (0,6 %) a ostatní státy (0,3 %). V roce 2009 proti roku 2005 vzrostl obrat zahraničního obchodu se silničními vozidly o 14,4 %. Kromě evropských tranzitivních ekonomik (pokles o 14,0 %) zaznamenala všechna teritoriální uskupení růst obratu zahraničního obchodu se silničními vozidly, avšak diferencovaný. To se odrazilo v pozici jednotlivých uskupení na celkovém obratu zahraničního obchodu se silničními vozidly. Podprůměrný relativní růst zaznamenal uvedený obrat u států EU a ostatních vyspělých tržních ekonomik. Postavení států EU se oslabilo o 1,2 p.b., ostatních vyspělých tržních ekonomik a evropských tranzitivních ekonomik shodně o 0,1 p.b. Státy ESVO, Společenství nezávislých států a ostatní státy svoji pozici posílily shodně o 0,3 p.b., rozvojové ekonomiky o 0,5 p.b.

Tabulka 8

Zahraněční obchod se silničními vozidly podle hlavních teritoriálních seskupení

	Vývoz		Dovoz		Bilance	
	2005	2009	2005	2009	2005	2009
	v mld. Kč					
Celkem	305,7	368,3	156,2	160,3	149,5	208,0
z toho:						
státy EU 27	277,7	330,9	135,6	136,0	142,1	194,9
státy ESVO	5,5	8,1	0,5	0,4	5,0	7,7
ostatní vyspělé tržní ekonomiky	6,3	8,8	11,8	11,2	- 5,5	- 2,4
rozvojové ekonomiky	6,1	7,9	6,9	10,0	- 0,8	- 2,1
Společenství nezávislých států	6,5	9,3	0,4	0,3	6,1	9,0
evropské tranzitivní ekonomiky	2,9	2,5	0,0	0,1	2,9	2,4
ostatní státy	0,5	0,9	1,0	2,2	- 0,5	- 1,3

**• Vývoz silničních vozidel do hlavních teritoriálních oblastí**

V roce 2005 se vývoz silničních vozidel do států EU podílel na celkovém vývozu silničních vozidel 90,8 %. U dalších teritoriálních uskupení (státy ESVO, ostatní vyspělé tržní ekonomiky, rozvojové ekonomiky a Společenství nezávislých států) osciloval v roce 2005 podíl na celkovém vývozu silničních vozidel okolo 2 %. Nejslabší zastoupení na celkovém vývozu

silničních vozidel v roce 2005 měly evropské tranzitivní ekonomiky (1,0 %) a ostatní státy (0,2 %). V roce 2009 v zastoupení vývozu jednotlivých teritoriálních uskupení na celkovém vývozu silničních vozidel nedošlo k výraznějším změnám. Nadále dominoval s 89,8 % vývoz silničních vozidel do států EU.

**• Dovoz silničních vozidel z hlavních teritoriálních oblastí**

Dovoz silničních vozidel ze států EU měl v roce 2005 rozhodující podíl (86,8 %) na celkovém dovozu silničních vozidel. Z ostatních teritoriálních uskupení stojí za zaznamenání pozice ostatních vyspělých tržních ekonomik (7,5 %) a rozvojových ekonomik (4,4 %) na celkovém dovozu silničních vozidel. V roce 2009

se postavení jednotlivých teritoriálních uskupení na celkovém dovozu silničních vozidel mírně posunulo ve prospěch rozvojových ekonomik (6,2 %) a ostatních států (1,4 %), převažující pozice dovozu ze států EU (84,8 %) se o 2,0 p.b. proti roku 2005 oslabilo.

**• Bilance obchodu se silničními vozidly v relaci k hlavním teritoriálním oblastem**

Kladné saldo zahraničního obchodu se silničními vozidly se v celém sledovaném období koncentrovalo na státy EU; v roce 2009 proti roku 2005 se přebytek zvýšil o 52,8 mld. Kč. Aktivní bilanci si trvale ještě udržely státy ESVO, Společenství nezávislých států a evropské tranzitivní ekonomiky. Výsledně

kladné saldo bylo ovlivněno schodkem bilance zahraničního obchodu s ostatními vyspělými tržními ekonomikami, rozvojovými ekonomikami a ostatními státy.

### 3.5.2

### Zahraniční obchod se silničními vozidly podle vybraných států

• **Vývoz silničních vozidel do hlavních partnerských států**

Vývoz silničních vozidel byl ve sledovaném období (podrobněji viz přílohy 2.1 až 2.6) směřován do deseti států Evropské unie. Na tyto státy připadly v roce 2005 i 2009 přibližně čtyři pětiny z celkového vývozu silničních vozidel. První čtyři státy, jejichž pořadí zůstalo v roce 2009 stejné jako v roce 2005, se na celkovém vývozu silničních vozidel v roce 2009 podílely 58,6 % proti 56,5 % v roce 2005. Nejvýznamnějším partnerem vývozu s více než třetinovým podílem bylo dlouhodobě Německo; vývoz silničních vozidel do Německa vzrostl v roce 2009 proti roku 2005 o 19,4 % (22,1 mld. Kč); v 1. pololetí 2010 proti 1. pololetí 2009 byl však

nižší o 6,6 % (4,6 mld. Kč). Druhá největší část vývozu silničních vozidel byla směřována do Francie; v roce 2009 proti roku 2005 se tento vývoz zvýšil téměř o 84 % (17,1 mld. Kč); v 1. pololetí 2010 v porovnání se stejným obdobím 2009 o 13,9 % (2,5 mld. Kč). Vývoz silničních vozidel na Slovensko byl třetí nejvyšší. V roce 2009 byl proti roku 2005 vyšší o 12,8 % (2,6 mld. Kč) a v 1. pololetí 2010 proti 1. pololetí 2009 o 26,6 % (2,7 mld. Kč). Zastoupení států mezi deseti největšími se v roce 2009 i v 1. pololetí 2010 proti roku 2005 prakticky nezměnilo (pouze Nizozemsko se vyměnilo za Maďarsko).

Tabulka 9 Vývoz silničních vozidel do hlavních partnerských států

Stát	2005		Stát	2009	
	v mld. Kč	podíly v %		v mld. Kč	podíly v %
Vývoz celkem	305,7	100,0	Vývoz celkem	368,3	100,0
z toho:			z toho:		
Německo	113,8	37,2	Německo	135,9	36,9
Francie	20,4	6,7	Francie	37,4	10,2
Slovensko	20,4	6,7	Slovensko	23,0	6,2
Spojené království	18,1	5,9	Spojené království	19,6	5,3
Španělsko	15,6	5,1	Polsko	17,8	4,8
Polsko	13,3	4,4	Itálie	17,3	4,7
Itálie	13,1	4,3	Belgie	14,3	3,8
Rakousko	10,9	3,6	Španělsko	13,7	3,7
Belgie	9,2	3,0	Rakousko	9,8	2,7
Maďarsko	8,3	2,7	Nizozemsko	7,8	2,1
Uvedené státy celkem	243,1	79,6	Uvedené státy celkem	296,6	80,4

• **Dovoz silničních vozidel z hlavních partnerských států**

Stejně jako vývoz silničních vozidel, tak i dovoz silničních vozidel byl z převážné části realizován v roce 2005 i 2009 z deseti států. Státy uvedené v následující tabulce se na celkovém dovozu silničních vozidel podílely v roce 2005 i 2009 více než čtyřmi pětinami. V roce 2005 i 2009 byla největší část (více než dvě pětiny) dovozu silničních vozidel realizována z Německa, druhým největším dodavatelem byla v roce 2005 i 2010 Francie. Oba tyto státy svoje postavení na celkovém

dovozu silničních vozidel v roce 2009 proti roku 2005 poněkud oslabily vlivem snížení dovozu silničních vozidel. Dovoz silničních vozidel klesl v roce 2009 proti roku 2005 z Německa o 7,8 % (5,6 mld. Kč) a z Francie o 19,1 % (3,0 mld. Kč). V roce 2009 proti roku 2005 v dovozu silničních vozidel posílila pozice Polska, Španělska a Itálie. V první desítku největších států, ze kterých byl v roce 2009 realizován dovoz silničních vozidel, se umístilo Slovensko a Korea.

Tabulka 10 Dovoz silničních vozidel z hlavních partnerských států

Stát	2005		Stát	2009	
	v mld. Kč	podíly v %		v mld. Kč	podíly v %
Dovoz celkem	156,2	100,0	Dovoz celkem	160,3	100,0
z toho:			z toho:		
Německo	72,2	46,2	Německo	66,6	41,5
Francie	15,6	10,0	Francie	12,6	7,9
Španělsko	8,2	5,2	Polsko	11,3	7,1
Itálie	6,9	4,4	Španělsko	10,1	6,3
Japonsko	6,4	4,1	Itálie	8,0	5,0
Polsko	4,9	3,1	Slovensko	7,2	4,5
Belgie	4,2	2,7	Korea	6,1	3,8
Nizozemsko	4,1	2,7	Japonsko	5,2	3,3
Maďarsko	3,9	2,5	Belgie	3,8	2,4
Spojené království	3,9	2,5	Maďarsko	3,6	2,2
Uvedené státy celkem	130,3	83,4	Uvedené státy celkem	134,5	84,0

• **Bilance zahraničního obchodu se silničními vozidly podle hlavních partnerských států**

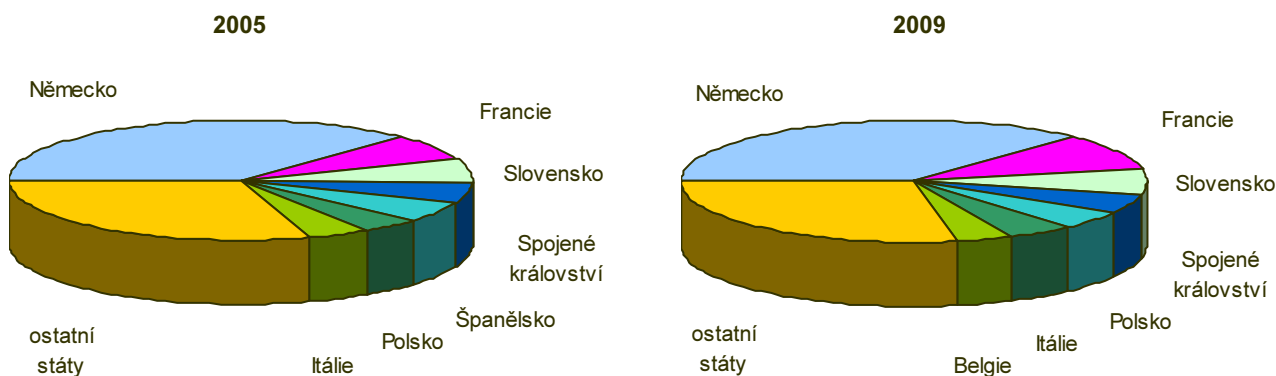
Deset států se v jednotlivých letech v rozhodující míře podílelo i na celkovém kladném saldu zahraničního obchodu se silničními vozidly (v roce 2005 téměř 78 %, v roce 2009 více než 83 % a v 1. pololetí 2010 přibližně 76 %). Největší přebytek se koncentroval do obchodu s Německem (v roce 2005 z celkového přebytku 28 %, v roce 2009 dokonce 33 %, v 1. pololetí 2010 však jen

jedna pětina). Celkové kladné saldo z obchodu se silničními vozidly snižovala záporná bilance obchodu s některými státy mimo EU. Lze uvést např. Koreu s pasivem 5,8 mld. Kč v roce 2009 a 4,1 mld. Kč v 1. pololetí 2010, Japonsko (4,5 mld. Kč a 2,3 mld. Kč), Spojené státy (1,8 mld. Kč a 0,6 mld. Kč), Tchaj-wan (1,4 mld. Kč a 0,7 mld. Kč) a Čínu (1,1 mld. Kč a 0,3 mld. Kč).

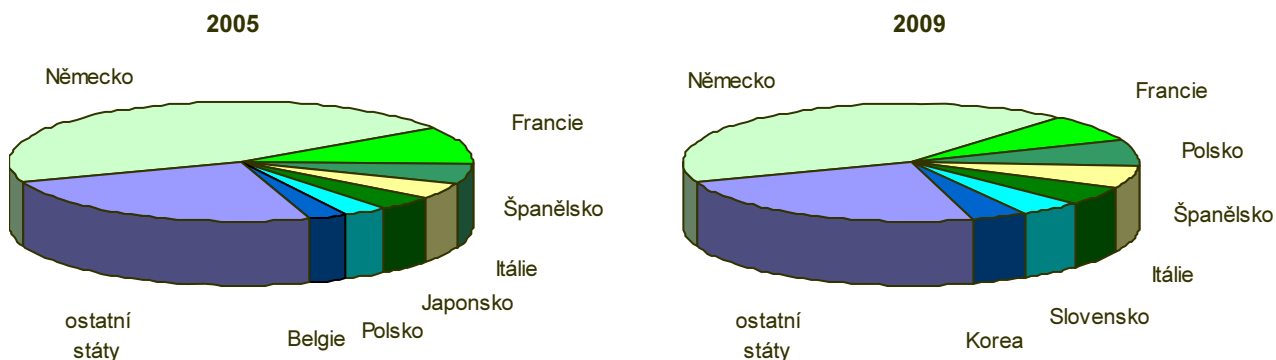
Tabulka 11 **Bilance zahraničního obchodu se silničními vozidly podle hlavních partnerských států**

Stát	2005	Stát	2009	Stát	2010 1.pol.
	v mld. Kč		v mld. Kč		v mld. Kč
Bilance celkem	149,5	Bilance celkem	208,0	Bilance celkem	130,0
z toho:		z toho:		z toho:	
Německo	41,6	Německo	69,3	Německo	27,9
Slovensko	16,6	Francie	24,8	Francie	13,7
Spojené království	14,2	Spojené království	16,4	Spojené království	12,2
Polsko	8,4	Slovensko	15,8	Slovensko	8,5
Rakousko	7,4	Belgie	10,4	Belgie	7,3
Španělsko	7,4	Itálie	9,3	Itálie	6,7
Itálie	6,2	Rakousko	7,4	Rusko	6,1
Belgie	4,9	Rusko	7,3	Nizozemsko	6,0
Švédsko	4,9	Polsko	6,5	Španělsko	5,1
Francie	4,8	Švýcarsko	5,7	Polsko	4,8
Uvedené státy celkem	116,4	Uvedené státy celkem	172,9	Uvedené státy celkem	98,3

Graf 5 **Vývoz silničních vozidel do hlavních států v roce 2005 a 2009**



Graf 6 **Dovoz silničních vozidel z hlavních států v roce 2005 a 2009**



## 4. ZAHRANIČNÍ OBCHOD S OSOBNÍMI AUTOMOBILY

### 4.1 Vývoz osobních automobilů

#### • Vývoz osobních automobilů

Vývoz osobních automobilů rostl nepřetržitě do roku 2007 (viz přílohy 4.1 až 4.3). V tomto roce meziroční tempo růstu i absolutní meziroční nárůst v porovnání s předchozími dvěma roky byly však nižší. V roce 2007 proti roku 2005 zvýšení vývozu dosáhlo 36,7 % (55,5 mld. Kč). **V roce 2008 vývoz osobních automobilů zaznamenal sice meziroční pokles, jeho hodnota byla ale proti roku 2005 o 33,5 mld. Kč vyšší. K opětovnému oživení vývozu došlo v roce 2009, jeho hodnota byla však proti roku 2007 stále ještě nižší (o 6,9 mld. Kč).** Růst vývozu osobních automobilů pokračoval i v 1. pololetí 2010,

čemuž napomáhal nárůst tuzemské výroby osobních automobilů a přetrvávající „šrotovné“ v některých státech. V porovnání s 1. pololetím 2009 vzrostl vývoz osobních automobilů o 26,5 % (z 96,1 mld. Kč na 121,5 mld. Kč). Ve vývozu osobních automobilů měly rozhodující podíl nové osobní automobily, vývoz použitých osobních automobilů byl zanedbatelný. Údaje v tabulce 12 a v příloze 4.1 až 4.3 dokreslují vývoj vývozu osobních automobilů ve sledovaném období a z toho vývoj vývozu nových osobních automobilů a použitých osobních automobilů.

Tabulka 12 Vývoz osobních automobilů

	2005	2006	2007	2008	2009
Vývoz osobních automobilů v mld. Kč	151,3	193,7	206,8	184,8	199,9
- meziroční změny v mld. Kč	33,3	42,4	13,1	- 22,0	15,1
- meziroční změny v %	28,3	28,0	6,7	- 10,6	8,2
z toho:					
- nové osobní automobily v mld. Kč	150,8	193,0	206,0	184,5	199,6
- meziroční změny v mld. Kč	33,1	42,2	13,0	- 21,5	15,1
- meziroční změny v %	28,1	28,0	6,7	- 10,6	8,2
- použité osobní automobily v mld. Kč	0,5	0,7	0,7	0,3	0,3
- meziroční změny v mld. Kč	0,2	0,2	0,0	- 0,4	0,0
- meziroční změny v %	84,1	42,2	3,7	-58,2	7,0

### 4.2 Dovoz osobních automobilů

#### • Dovoz osobních automobilů

Dovoz osobních automobilů byl v porovnání s jejich vývozem podstatně nižší. Ve sledovaném období se poměr dovozu osobních automobilů k jejich vývozu pohyboval mezi 20 % až 30 %. **Po meziročním poklesu dovozu osobních automobilů v roce 2005 zaznamenal tento dovoz od roku 2006 až do roku 2008 růst.** V roce 2008 v porovnání s rokem 2005 se dovoz osobních automobilů zvýšil o 28,4 % (12,7 mld. Kč). **K poklesu**

Zatímco u vývozu osobních automobilů měl rozhodující podíl vývoz nových osobních automobilů a podíl vývozu použitých automobilů byl v poměru k vývozu nových osobních automobilů zanedbatelný, tak u dovozu osobních automobilů byla situace poněkud odlišná. **Po celé sledované období sice převažoval též dovoz nových osobních automobilů, podíl dovozu použitých osobních automobilů na celkovém dovozu osobních automobilů se ale pohyboval mezi 13,6 % v roce 2005 až 15,5 % v roce 2008.** To znamená, že oproti jejich podílu na vývozu osobních automobilů (necelé jedno procento) byl podstatně vyšší a významněji proto po celé sledované období určoval dynamiku celkového dovozu osobních automobilů, což dokumentují údaje v tabulce 13 a v příloze 4.1 až 4.3.



**dovozu osobních automobilů došlo až v roce 2009.** V 1. pololetí 2010 dovoz osobních automobilů opětovně zaznamenal mírné oživení; meziroční zvýšení dovozu činilo 1,3 % (navýšení z 23,0 mld. Kč na 23,3 mld. Kč).





**Tabulka 13 Dovoz osobních automobilů**

	2005	2006	2007	2008	2009
Dovoz osobních automobilů v mld. Kč	44,8	49,8	55,6	57,5	46,4
- meziroční změny v mld. Kč	- 9,6	5,0	5,8	1,9	- 11,1
- meziroční změny v %	- 17,6	11,1	11,7	3,5	- 19,3
z toho:					
- nové osobní automobily v mld. Kč	38,4	42,2	47,1	47,9	40,2
- meziroční změny v mld. Kč	- 11,0	3,8	4,9	0,8	- 7,7
- meziroční změny v %	- 22,2	10,1	11,5	1,8	- 16,2
- použité osobní automobily v mld. Kč	6,1	7,2	8,0	8,9	5,8
- meziroční změny v mld. Kč	1,3	1,1	0,8	0,9	- 3,1
- meziroční změny v %	28,1	17,8	11,3	10,9	- 34,6

### 4.3 Bilance zahraničního obchodu s osobními automobily

**• Bilance zahraničního obchodu s osobními automobily**

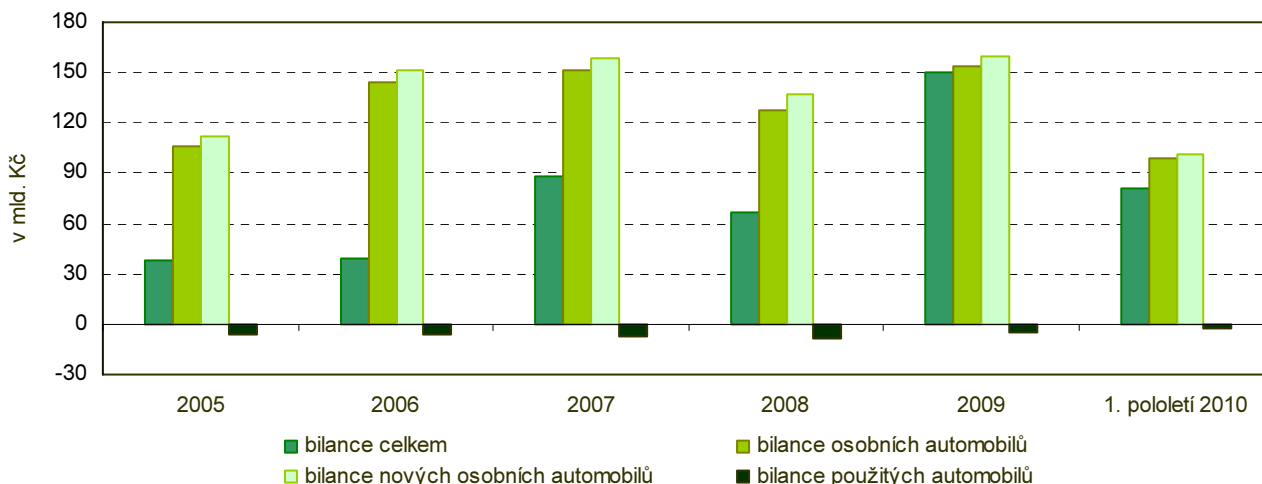
Zahraníční obchod s osobními automobily vykazoval po celé sledované období vysoký přebytek (viz tabulka 14, graf 7 a příloha 4.1 až 4.3), který dosahoval kolem 70 % vývozu osobních automobilů. Výsledné kladné saldo pozitivně v období 2005 až 2009 i v 1. pololetí 2010 ovlivňovalo celkový přebytek zahraničního obchodu a bylo jeho hlavním nositelem. Převažující podíl na kladné bilanci obchodu s osobními automobily měla bilance obchodu s novými osobními automobily, která se do roku 2007 vyznačovala meziročním růstem (proti roku 2005 se navýšila o 46,5 mld. Kč). V roce 2008 se přebytek meziročně snížil o více než 22 mld. Kč, v roce 2009 došlo však k jeho

opětovnému navýšení a dosáhl tak nejvyšší hodnoty za celé sledované období. V 1. pololetí 2010 tendence růstu přebytku obchodní bilance pokračovala; kladné saldo dosáhlo 98,3 mld. Kč a proti 1. pololetí 2009 bylo o více než 25 mld. Kč vyšší. Zahraniční obchod s osobními automobily použitými vykazoval po celé sledované období schodek, který tak snižoval celkové kladné saldo obchodu s osobními automobily. Záporné saldo obchodu s použitými osobními automobily se meziročně prohlubovalo až do roku 2008. V roce 2009 se proti roku 2008 snížilo o 3 mld. Kč a v 1. pololetí 2010 proti 1. pololetí 2009 o 0,1 mld. Kč.

**Tabulka 14 Bilance zahraničního obchodu s osobními automobily**

	2005	2006	2007	2008	2009
Bilance zahraničního obchodu s osobními automobily v mld. Kč	106,5	143,9	151,2	127,3	153,5
- meziroční změny v mld. Kč	42,9	37,4	7,3	- 23,9	26,2
z toho:					
- nové osobní automobily	112,4	150,8	158,9	136,6	159,4
- meziroční změny v mld. Kč	44,2	38,4	8,1	- 22,3	22,8
- použité osobní automobily	- 5,6	- 6,5	- 7,3	- 8,6	- 5,5
- meziroční změny v mld. Kč	- 1,1	- 0,9	- 0,8	- 1,3	3,1

**Graf 7 Srovnání vývoje celkové obchodní bilance s bilancí osobních automobilů, nových osobních automobilů a použitých osobních automobilů**





#### 4.4

### Postavení zahraničního obchodu s osobními automobily na celkovém zahraničním obchodu, na zahraničním obchodu se stroji a dopravními prostředky a na zahraničním obchodu se silničními vozidly

**• Posílení pozice osobních automobilů v zahraničním obchodu**

Zastoupení osobních automobilů v celkovém zahraničním obchodu se po celé sledované období (2005 až 2009 a 1. pololetí 2010) postupně posilovalo. Na celkovém obrátu zahraničního obchodu se osobní automobily v roce 2005 podílely 5,3 %, v roce 2009 jejich podíl činil 6,0 % a v 1. pololetí 2010 dosáhl 6,2 %. Posílila se i pozice osobních automobilů

na obrátu zahraničního obchodu se stroji a dopravními prostředky a se silničními vozidly. V roce 2005 na osobní automobily připadlo 11,6 % z obrátu zahraničního obchodu se stroji a dopravními prostředky a 42,5 % z obrátu zahraničního obchodu se silničními vozidly, v roce 2009 tyto podíly činily 12,5 % a 46,6 % a v 1. pololetí 2010 dosáhly 12,9 % a 46,7 %.

**• Pozice osobních automobilů na celkovém vývozu, vývozu strojů a dopravních prostředků a vývozu silničních vozidel**

Osobní automobily měly v uvedeném období podstatně silnější úlohu ve vývozu oproti dovozu. Po celé sledované období byly osobní automobily s podílem pohybujícím se mezi 7,5 % až 9,3 % důležitou položkou českého vývozu. Na vývozu strojů a dopravních prostředků (a tím i na celkovém vývozu) se jejich podíl zvýšil v roce 2009 proti roku 2005 o 1,2 p.b. a 1,5 p.b. **Osobní automobily představovaly po celé sledované období prakticky (s menšími výkyvy) polovinu vývozu**

silničních vozidel. Těžiště vývozu osobních automobilů je ve vývozu nových osobních automobilů, které se na celkovém vývozu osobních automobilů v roce 2005 podílely 99,6 % a v roce 2009 podíl činil 99,8 %. Vývoz použitých osobních automobilů hrál proto zanedbatelnou úlohu. Na celkovém vývozu silničních vozidel vzrostl podíl nových osobních automobilů ze 49,3 % v roce 2005 na 54,2 % v roce 2009, v 1. pololetí 2010 činil 55,1 %.

Tabulka 15

Úloha osobních automobilů na celkovém vývozu, vývozu strojů a dopravních prostředků a vývozu silničních vozidel

	2005	2006	2007	2008	2009
Podíl vývozu osobních automobilů v % na					
- celkovém vývozu	8,1	9,0	8,3	7,5	9,3
- vývozu strojů a dopravních prostředků	15,9	17,0	15,4	13,9	17,4
- vývozu silničních vozidel	49,5	52,9	50,1	47,4	54,3

**• Pozice osobních automobilů na celkovém dovozu, dovozu strojů a dopravních prostředků a dovozu silničních vozidel**

Méně významnou úlohu měly osobní automobily v dovozu. Po celé sledované období podíl dovozu osobních automobilů na celkovém dovozu se pohyboval nad 2 % a na dovozu strojů a dopravních prostředků v rozmezí 5,4 % až 6,1 %. V dovozu silničních vozidel si dovoz osobních automobilů udržoval významnější pozici. Jeho podíl představoval po celé sledované období více než jednu čtvrtinu, resp. blížil se ke 30 %. **Dovoz osobních automobilů je realizován hlavně**

dovozem nových osobních automobilů, který se na celkovém dovozu osobních automobilů v roce 2005 podílel 85,6 % a v roce 2009 podíl činil 86,5 %. Dovoz použitých osobních automobilů měl na dovozu oproti vývozu osobních automobilů významnější zastoupení. Na celkovém dovozu osobních automobilů se dovoz použitých osobních automobilů v roce 2005 podílel 13,7 %, v roce 2009 pak 12,6 % a v 1. pololetí se jeho pozice poněkud oslabil na 10,6 %.

Tabulka 16

Úloha osobních automobilů na celkovém dovozu, dovozu strojů a dopravních prostředků a dovozu silničních vozidel

	2005	2006	2007	2008	2009
Podíl dovozu osobních automobilů v % na					
- celkovém dovozu	2,4	2,4	2,3	2,4	2,3
- dovozu strojů a dopravních prostředků	6,1	5,7	5,4	5,8	5,7
- dovozu silničních vozidel	28,7	27,6	26,6	28,5	29,0

## 4.5 Teritoriální struktura zahraničního obchodu s osobními automobily

### 4.5.1 Zahraniční obchod s osobními automobily podle hlavních teritoriálních seskupení

**• Rozhodující podíl států Evropské unie na zahraničním obchodu s osobními automobily**

V teritoriální struktuře zahraničního obchodu s osobními automobily měly po celé sledované období **dominující postavení státy Evropské unie**. Toto teritoriální uskupení zaujímalo nejsilnější pozici na celkovém vývozu i na celkovém dovozu osobních automobilů. **Na celkovém obrátu zahraničního obchodu s osobními automobily se v roce 2005 státy EU podílely 86,1 %**; druhý největší, nesrovnatelně ale nižší, podíl připadl na ostatní vyspělé tržní ekonomiky (5,2 %), dále pak na rozvojové ekonomiky (3,7 %), státy ESVO (2,5 %), Společenství nezávislých států a evropské tranzitivní ekonomiky (shodně 1,2 %) a ostatní státy (0,1 %). **V roce 2009 v porovnání s rokem 2005 se obrát zahraničního obchodu s osobními automobily zvýšil o 25,6 %**. **Přírůstek obrátu zaznamenaly státy EU (28,9 %), státy ESVO (48,4 %) a ostatní**

**vyspělé tržní ekonomiky (6,5 %)**. Zbývající teritoriální uskupení (rozvojové ekonomiky, Společenství nezávislých států, evropské tranzitivní ekonomiky a ostatní státy) vykázaly pokles obrátu zahraničního obchodu s osobními automobily, i když rozdílný. To se odrazilo ve změně pozice jednotlivých seskupení na celkovém obrátu zahraničního obchodu s osobními automobily v roce 2009. **Postavení států EU se posílilo o 2,3 p.b.**, a to (vyjma států ESVO) **na úkor všech ostatních teritoriálních seskupení**. Státy ESVO svoji pozici navýšily o 0,5 p.b. Ostatní vyspělé tržní ekonomiky a rozvojové ekonomiky zastoupení snížily o 0,8 p.b. a 1,4 p.b., pozice evropských tranzitivních ekonomik a Společenství nezávislých států klesla shodně o 0,3 p.b., podíl ostatních států zůstal na nevýznamné úrovni (0,1 %).

**Tabulka 17 Zahraniční obchod s osobními automobily podle hlavních teritoriálních seskupení**

	Vývoz		Dovoz		Bilance	
	2005	2009	2005	2009	2005	2009
	v mil. Kč					
Celkem	151,3	199,9	44,8	46,4	106,5	153,5
z toho:						
státy EU 27	135 156	180 362	33 754	37 343	101 402	143 019
státy ESVO	4 875	7 393	117	15	4 758	7 378
ostatní vyspělé tržní ekonomiky	3 142	4 812	7 032	6 018	- 3 890	- 1 206
rozvojové ekonomiky	3 425	3 015	3 762	2 741	- 337	274
Společenství nezávislých států	2 245	2 165	70	77	2 175	2 088
evropské tranzitivní ekonomiky	2 300	2 178	4	1	2 296	2 177
ostatní státy	125	11	44	137	81	- 126

**• Vývoz osobních automobilů do hlavních teritoriálních seskupení**

**V roce 2005 se vývoz osobních automobilů do států EU podílel na celkovém vývozu osobních automobilů 89,3 %**. Podíl ostatních teritoriálních seskupení (státy ESVO, ostatní vyspělé tržní ekonomiky, rozvojové ekonomiky, Společenství nezávislých států a ostatní státy) se na celkovém vývozu osobních automobilů pohyboval v roce 2005 mezi 0,1 % (ostatní státy) až 3,2 % (státy ESVO). **V roce 2009**

**v pozici jednotlivých teritoriálních uskupení na celkovém vývozu osobních automobilů nedošlo proti roku 2005 k podstatnějším změnám. Nadále dominoval s podílem 90,2 % vývoz osobních automobilů do států EU**, který se v roce 2009 proti roku 2005 zvýšil o více jak jednu třetinu. Druhá největší část vývozu osobních automobilů (3,7 %) směřovala do států ESVO.

**• Dovoz osobních automobilů z hlavních teritoriálních seskupení**

**Největší dovoz (tři čtvrtiny) osobních automobilů byl v roce 2005 realizován ze států EU**. Necelých 16 % dovozu osobních automobilů pocházelo z ostatních vyspělých tržních ekonomik a téměř 9 % z rozvojových ekonomik. **V roce 2009 se postavení jednotlivých teritoriálních uskupení na celkovém**

**dovozu osobních automobilů posunulo ve prospěch států EU (80,4 %)**. Dovoz osobních automobilů ze států EU vzrostl v roce 2009 proti roku 2005 o 10,6 %. Pozice ostatních vyspělých tržních ekonomik a rozvojových ekonomik oslabila o 2,7 p.b. a 2,5 p.b.

**• Bilance obchodu s osobními automobily v relaci k hlavním teritoriálním seskupením**

**Přebytek zahraničního obchodu s osobními automobily se po celé sledované období koncentroval na státy EU**. V roce 2009 proti roku 2005 se kladné saldo obchodu s těmito státy zvýšilo o 41,6 mld. Kč. Aktivum bilance zahraničního obchodu s osobními automobily se státy EU v roce 2009 představovalo 79,3 % vývozu osobních automobilů do těchto států proti 75,0 % v roce 2005 (v 1. pololetí 2010 to bylo 82,4 %). Přebytek zahraničního obchodu

s osobními automobily byl po celé sledované období patrný ještě u států ESVO, Společenství nezávislých států a evropských tranzitivních ekonomik. **Výsledné kladné saldo zahraničního obchodu s osobními automobily bylo poněkud ovlivněno schodkem bilance zahraničního obchodu s ostatními vyspělými tržními ekonomikami**, který byl ale v roce 2009 proti roku 2005 nižší o 2,6 mld. Kč, a s ostatními státy.

#### 4.5.2

#### Zahraniční obchod s osobními automobily podle vybraných států

• **Vývoz osobních automobilů do hlavních partnerských států**

**Vývoz osobních automobilů byl v letech 2005 až 2009** (podrobněji viz přílohy 4.2 a 4.3) realizován z největší části **do deseti států Evropské unie**. Uvedené státy EU se v roce 2005 podílely na celkovém vývozu osobních automobilů více jak sedmi desetinami, v roce 2009 téměř čtyřmi pětina. Pozice prvních čtyř států se na celkovém vývozu osobních automobilů v roce 2009 posílila na 57,2 % ze 45,9 % v roce 2005. **Nejvýznamnějším partnerem vývozu bylo dlouhodobě Německo; vývoz osobních automobilů do Německa vzrostl v roce 2009 proti roku 2005 o 79,4 %** (28,1 mld. Kč); v 1. pololetí 2010 proti 1. pololetí 2009 byl však výrazně nižší (o 27,5 %, tj. 9,6 mld. Kč). **Převažující část vývozu reprezentovaly nové osobní automobily. Druhá největší část vývozu osobních automobilů byla směřována do Francie; v roce 2009 proti roku 2005 se tento vývoz**

zvýšil na více než dvojnásobek (o 11,6 mld. Kč); v 1. pololetí 2010 v porovnání se stejným obdobím 2009 o 14,5 % (1,6 mld. Kč). **Vývoz osobních automobilů do Spojeného království byl třetí nejvyšší**. V roce 2009 byl proti roku 2005 vyšší o 6,3 % (0,9 mld. Kč) a v 1. pololetí 2010 proti 1. pololetí 2009 vzrostl o 94,9 % (5,4 mld. Kč). **Čtvrtou největší vývozní orientací byla Itálie**, do které se v roce 2009 proti roku 2005 zvýšil vývoz osobních automobilů o 44,7 % (4,4 mld. Kč) a v 1. pololetí 2010 proti 1. pololetí 2009 o 28,2 % (2,0 mld. Kč). Zastoupení států mezi deseti největšími vývozními orientacemi se v roce 2009 proti roku 2005 změnilo pouze nevýznamně - v roce 2009 nebyly v desítku nejvýznamnějších zastoupeny Maďarsko a Rumunsko, naopak se zařadily Nizozemsko a Belgie.

Mapa 1

**Podíl vývozu nových osobních automobilů do vybraných států v % na celkovém vývozu nových osobních automobilů v roce 2009**



Tabulka 18

## Vývoz osobních automobilů do hlavních partnerských států

Stát	2005		Stát	2009	
	v mld. Kč	podíly v %		v mld. Kč	podíly v %
Vývoz celkem	151,3	100,0	Vývoz celkem	199,9	100,0
z toho:			z toho:		
Německo	35,4	23,4	Německo	63,5	31,8
Spojené království	13,9	9,2	Francie	21,8	10,9
Francie	10,2	6,8	Spojené království	14,7	7,4
Itálie	9,8	6,5	Itálie	14,2	7,1
Slovensko	8,5	5,6	Belgie	9,4	4,7
Španělsko	8,5	5,6	Polsko	9,1	4,6
Polsko	7,6	5,0	Rakousko	6,9	3,5
Rakousko	6,2	4,1	Španělsko	6,9	3,5
Rumunsko	4,8	3,2	Nizozemsko	6,1	3,0
Maďarsko	4,3	2,8	Slovensko	5,8	2,9
Uvedené státy celkem	109,2	72,2	Uvedené státy celkem	158,4	79,4

• **Dovoz osobních automobilů z hlavních partnerských států**

Stejně jako vývoz osobních automobilů, tak i **dovoz osobních automobilů byl z převážné části realizován v letech 2005 až 2009 z deseti států, mezi kterými nebyly však jen státy EU, ale i státy mimo EU.** Uvedených deset států se na celkovém dovozu osobních automobilů podílelo v roce 2005 téměř devíti desetinami, v roce 2009 více než čtyřmi pětina. **Největší část dovozu osobních automobilů (přibližně jedna třetina) byla realizována z Německa.** V roce 2009 proti roku 2005 se tento dovoz zvýšil o 11,4 % (1,7 mld. Kč) a v 1. pololetí 2010 proti 1. pololetí 2009 o 7,2 % (0,6 mld. Kč). Z celkového dovozu osobních automobilů z Německa připadly v roce 2005 i 2009 přibližně dvě pětiny na dovoz použitých osobních automobilů (viz příloha 4.3). **Druhým největším dodavatelem byla v roce 2005 i 2009 Francie,** která však postavení na celkovém dovozu osobních automobilů v roce 2009 proti roku

2005 značně oslabil vlivem snížení dovozu osobních automobilů o 2,0 mld. Kč, a to jak nových (přibližně o jednu pětinu), tak i použitých (o jednu polovinu). **V roce 2009 proti roku 2005 se v dovozu osobních automobilů oslabilo pozice Japonska a konto poklesu dovozu o 1,5 mld. Kč. V dovozu osobních automobilů posílilo zastoupení Španělska** (zvýšení dovozu v roce 2009 proti roku 2005 o 65,2 %, tj. o 1,6 mld. Kč), kde se vyrábějí především automobily Seat, Volkswagen, Audi, Renault a Opel, a **Belgie** (růst dovozu v roce 2009 v porovnání s rokem 2005 o 66,3 %, tj. o 1,1 mld. Kč), kde jsou montovány modely čtyř světových automobilových značek (Volvo, Ford, Audi a Opel). V první desítku největších států, ze kterých byl realizován dovoz osobních automobilů, se v roce 2009 umístily Spojené státy a Slovensko, které nahradily Turecko a Maďarsko.

Tabulka 19

## Dovoz osobních automobilů z hlavních partnerských států

Stát	2005		Stát	2009	
	v mld. Kč	podíly v %		v mld. Kč	podíly v %
Dovoz celkem	44,8	100,0	Dovoz celkem	46,4	100,0
z toho:			z toho:		
Německo	14,5	32,3	Německo	16,1	34,8
Francie	6,4	14,3	Francie	4,4	9,5
Japonsko	4,0	9,0	Španělsko	4,1	8,7
Korea	3,5	7,8	Belgie	2,6	5,7
Španělsko	2,5	5,5	Japonsko	2,5	5,4
Spojené království	2,1	4,7	Spojené státy	2,1	4,6
Turecko	1,8	4,1	Spojené království	2,1	4,6
Belgie	1,6	3,5	Slovensko	2,0	4,5
Maďarsko	1,5	3,4	Korea	1,7	3,6
Itálie	1,3	3,0	Itálie	1,4	3,1
Uvedené státy celkem	39,2	87,6	Uvedené státy celkem	39,0	84,5



Mapa 2

Podíl dovozu nových osobních automobilů do vybraných států v %  
na celkovém dovozu nových osobních automobilů v roce 2009



• **Bilance zahraničního obchodu s osobními automobily podle hlavních partnerských států**

Uvedených deset států se v jednotlivých letech významně podílelo na celkovém kladném saldu zahraničního obchodu s osobními automobily (74,1 % v roce 2005, 82,4 % v roce 2009 a 75,0 % v 1. pololetí 2010). Největší přebytek se koncentroval do obchodu s Německem (v roce 2005 z celkového přebytku téměř 20 %, v roce 2009 dokonce 31 %, v 1. pololetí 2010 však jen 17 %). Na celkové kladné saldo zahraničního obchodu

s osobními automobily negativně působil schodek obchodu s některými státy mimo EU. Lze uvést např. Japonsko se záporným saldem 4,0 mld. Kč v roce 2005, 2,5 mld. Kč v roce 2009 a 1,2 mld. Kč v 1. pololetí 2010, Koreu (ve stejných obdobích 3,5 mld. Kč, 1,6 mld. Kč a 0,8 mld. Kč) a Spojené státy (ve stejných letech 1,1 mld. Kč, 2,1 mld. Kč a 1,0 mld. Kč).

Tabulka 20

Bilance zahraničního obchodu s osobními automobily podle hlavních partnerských států

Stát	2005	Stát	2009	Stát	2010 1.pol.
	v mld. Kč		v mld. Kč		v mld. Kč
Bilance celkem	106,5	Bilance celkem	153,5	Bilance celkem	98,3
z toho:		z toho:		z toho:	
Německo	20,9	Německo	47,4	Německo	16,9
Spojené království	11,8	Francie	17,4	Spojené království	10,0
Itálie	8,5	Itálie	12,8	Francie	9,5
Slovensko	7,7	Spojené království	12,6	Itálie	8,3
Polsko	6,7	Polsko	8,2	Polsko	6,0
Španělsko	6,0	Belgie	6,7	Nizozemsko	5,6
Rakousko	5,8	Rakousko	6,6	Belgie	5,5
Rumunsko	4,4	Nizozemsko	5,6	Španělsko	4,4
Francie	3,8	Švýcarsko	5,5	Rakousko	4,1
Nizozemsko	3,3	Slovensko	3,7	Švýcarsko	3,4
Uvedené státy celkem	78,9	Uvedené státy celkem	126,5	Uvedené státy celkem	73,7

## 5. ZAHRANIČNÍ OBCHOD S DÍLY A PŘÍSLUŠENSTVÍM MOTOROVÝCH VOZIDEL

### 5.1 Vývoz, dovoz a bilance zahraničního obchodu s díly a příslušenstvím motorových vozidel

• **Zahraníční obchod s díly a příslušenstvím motorových vozidel**

Obdobný vývoj jako obrat zahraničního obchodu s osobními automobily měl i obrat zahraničního obchodu s díly a příslušenstvím motorových vozidel. Do roku 2007 se postupně navyšoval, takže v roce 2007 proti roku 2005 byl vyšší o 30,3 % (64,0 mld. Kč). V následných dvou

letech došlo k poklesu obratu zahraničního obchodu s díly a příslušenstvím motorových vozidel, nicméně v roce 2009 v porovnání s rokem 2005 byl obrat vyšší ještě o 13,2 % (27,9 mld. Kč). V 1. pololetí 2010 se obrat meziročně navýšil o 24,0 % (27,6 mld. Kč).

• **Vývoz dílů a příslušenství motorových vozidel**

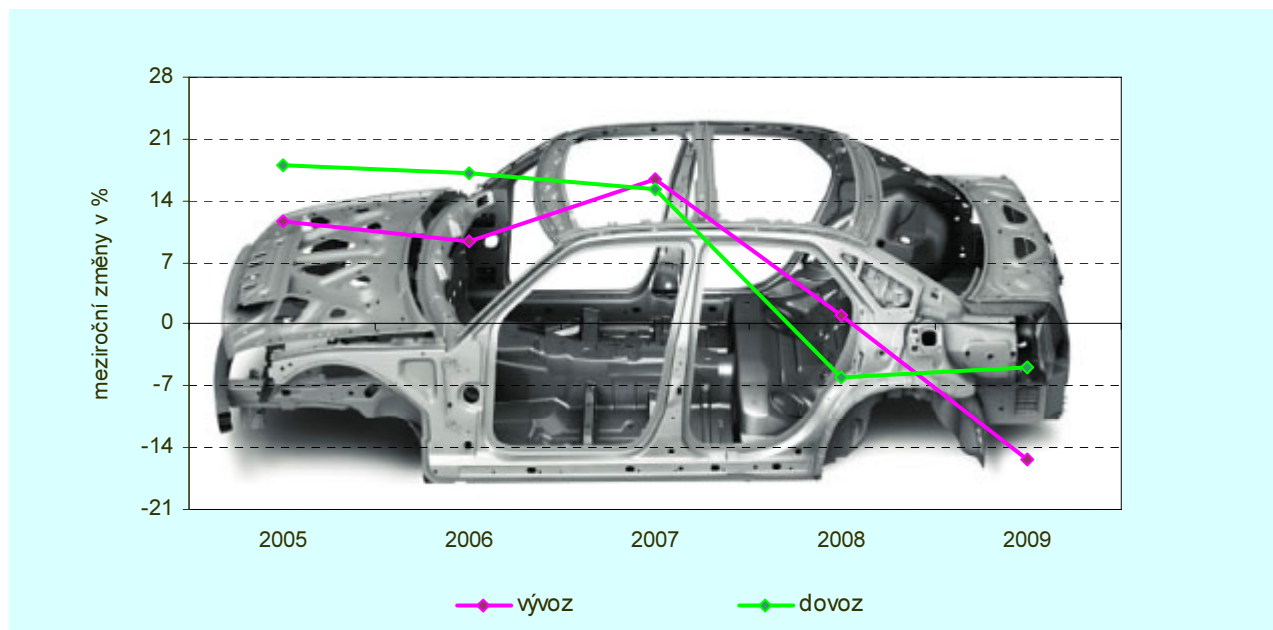
Vývoz dílů a příslušenství motorových vozidel se postupně navyšoval až do roku 2008, kdy však meziroční tempo růstu nedosahovalo ani jednoho procenta. V roce 2008 byl vývoz těchto výrobků v porovnání s rokem 2005 o 28,8 % vyšší (38,8 mld. Kč). V roce 2009 došlo k výraznému meziročnímu propadu vývozu dílů a příslušenství motorových vozidel, nicméně

v tomto roce byl uvedený vývoz proti roku 2005 vyšší o 8,9 % (12,0 mld. Kč). Pokles vývozu postihl prakticky téměř všechny hlavní druhy dílů a příslušenství motorových vozidel (viz příloha 4.4). V 1. pololetí 2010 vývoz dílů a příslušenství motorových vozidel opětovně oživil a meziročně vzrostl o 23,9 % (16,9 mld.Kč).

Tabulka 21 Vývoz, dovoz a bilance zahraničního obchodu s díly a příslušenstvím motorových vozidel

	2005	2006	2007	2008	2009
Vývoz dílů a příslušenství motorových vozidel v mld. Kč	134,4	147,2	171,5	173,1	146,4
- meziroční změny v mld. Kč	13,8	12,8	24,3	1,6	-26,7
- meziroční změny v %	11,6	9,5	16,5	0,9	-15,4
Dovoz dílů a příslušenství motorových vozidel v mld. Kč	76,7	89,9	103,6	97,5	92,6
- meziroční změny v mld. Kč	11,8	13,2	13,7	-6,1	-4,9
- meziroční změny v %	18,1	17,2	15,3	-6,0	-5,0
Obchodní bilance s díly a příslušenstvím motorových vozidel v mld. Kč	57,6	57,3	67,9	75,6	53,8
- meziroční změny v mld. Kč	2,0	-0,3	10,6	7,7	-21,8

Graf 8 Meziroční změny vývozu a dovozu dílů a příslušenství motorových vozidel





• **Dovoz dílů a příslušenství motorových vozidel**

Dovoz dílů a příslušenství motorových vozidel představoval po celé sledované období přibližně tři pětiny jejich vývozu. Poměrně vysoká tempa růstu dovozu těchto výrobků se udržela do roku 2007. V tomto roce byl proti roku 2005 jejich dovoz o 35,1 % vyšší (26,9 mld. Kč) a dosáhl nejvyšší hodnoty za celé období 2005 až 2009.

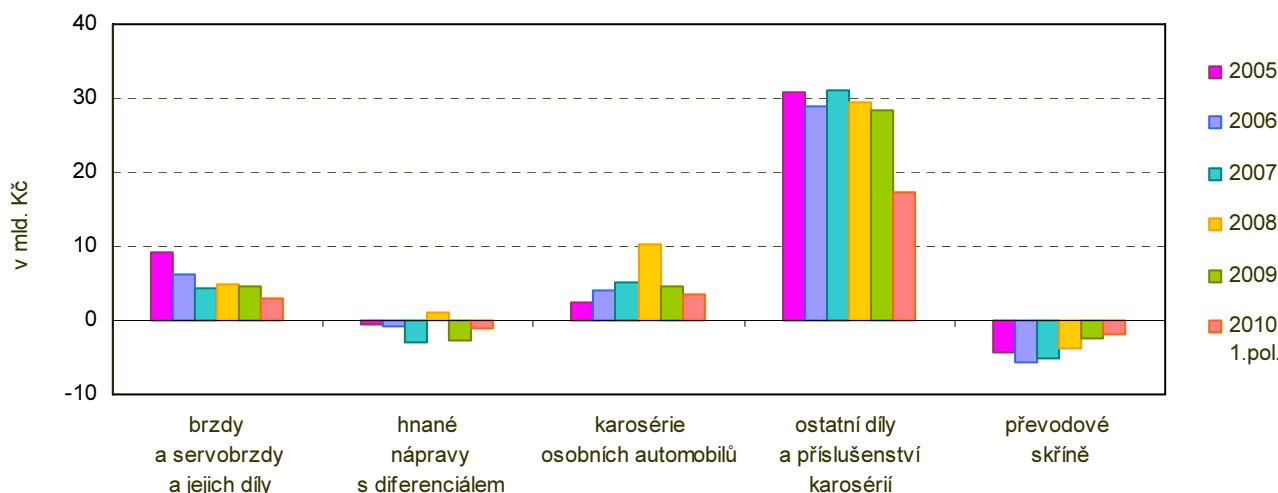
V letech 2008 a 2009 provázal dovoz dílů a příslušenství motorových vozidel pokles, v roce 2009 byl však proti roku 2005 tento dovoz ještě vyšší o 20,7 % (15,9 mld. Kč). V 1. pololetí 2010 došlo k opětovnému růstu dovozu dílů a příslušenství motorových vozidel. Meziročně dovoz vzrostl o 24,1 % (10,7 mld. Kč).

• **Bilance zahraničního obchodu s díly a příslušenstvím motorových vozidel**

Po celé sledované období vykazovala bilance zahraničního obchodu s díly a příslušenstvím motorových vozidel přebytek. Docílené kladné saldo bylo výsledkem aktivních bilancí zahraničního obchodu téměř u všech hlavních druhů dílů a příslušenství motorových vozidel. Schodek byl v letech 2005 až 2009 zřejmý

u bilance obchodu s převodovými skříněmi (viz příloha 4.4). Přebytek obchodní bilance s díly a příslušenstvím motorových vozidel byl nejvyšší v roce 2008 (krytí dovozu vývozem činilo 77,5 %). V 1. pololetí 2010 bylo aktivum bilance s uvedenými výrobky meziročně o 6,2 mld. Kč vyšší (krytí dovozu vývozem dosáhlo 158,9 %).

**Graf 9** Bilance vybraných skupin SITC 784



**5.2 Postavení zahraničního obchodu s díly a příslušenstvím motorových vozidel na celkovém zahraničním obchodu a na zahraničním obchodu se stroji a dopravními prostředky a na zahraničním obchodu se silničními vozidly**

• **Stabilní pozice dílů a příslušenství motorových vozidel v zahraničním obchodu**

Zastoupení dílů a příslušenství motorových vozidel v celkovém zahraničním obchodu se udržovalo po celé sledované období (2005 až 2009 a 1. pololetí 2010) na poměrně stabilní úrovni. Na celkovém obratu zahraničního obchodu se díly a příslušenství motorových vozidel v roce 2005 podílely 5,7 %, v roce 2009 jejich podíl činil 5,8 % a v 1. pololetí 2010 dosáhl 6,1 %. V některých letech (2005, 2007 a 2008) byla pozice těchto výrobků na zahraničním obchodu (díky vyššímu dovozu) poněkud silnější než pozice osobních automobilů.

Podstatně se neměnilo ani postavení dílů a příslušenství motorových vozidel na obratu zahraničního obchodu se stroji a dopravními prostředky a se silničními vozidly. V roce 2005 na díly a příslušenství motorových vozidel připadlo 12,5 % z obratu zahraničního obchodu se stroji a dopravními prostředky a 45,7 % z obratu zahraničního obchodu se silničními vozidly; v roce 2009 tyto podíly činily 12,1 % a 45,2 % a v 1. pololetí 2010 dosáhly 12,7 % a 46,0 %.

• **Pozice dílů a příslušenství motorových vozidel na vývozu**

Díly a příslušenství motorových vozidel měly ve sledovaném období významnější úlohu ve vývozu oproti dovozu, a to jak v celkovém vývozu, tak i ve vývozu strojů a dopravních prostředků. V období 2005 až 2009 patřily díly a příslušenství motorových vozidel s podílem oscilujícím kolem 7 % k důležitějším položkám českého vývozu, a to i přesto, že na vývozu

strojů a dopravních prostředků, a tím i na celkovém vývozu, se jejich podíl v uvedeném období snížil (v roce 2009 proti roku 2005 o 0,4 p.b. a o 1,4 p.b.). Díly a příslušenství motorových vozidel představovaly po celé sledované období (s menšími výkyvy) přibližně dvě pětiny vývozu silničních vozidel (v 1. pololetí 2010 to bylo 39,9 %).

**Tabulka 22 Úloha dílů a příslušenství motorových vozidel na celkovém vývozu, vývozu strojů a dopravních prostředků a vývozu silničních vozidel**

	2005	2006	2007	2008	2009
Podíl vývozu dílů a příslušenství motorových vozidel v % na					
- celkovém vývozu	7,2	6,9	6,9	7,0	6,8
- vývozu strojů a dopravních prostředků	14,2	12,9	12,8	13,0	12,8
- vývozu silničních vozidel	44,0	40,2	41,5	44,4	39,7

**• Pozice dílů a příslušenství motorových vozidel na dovozu**

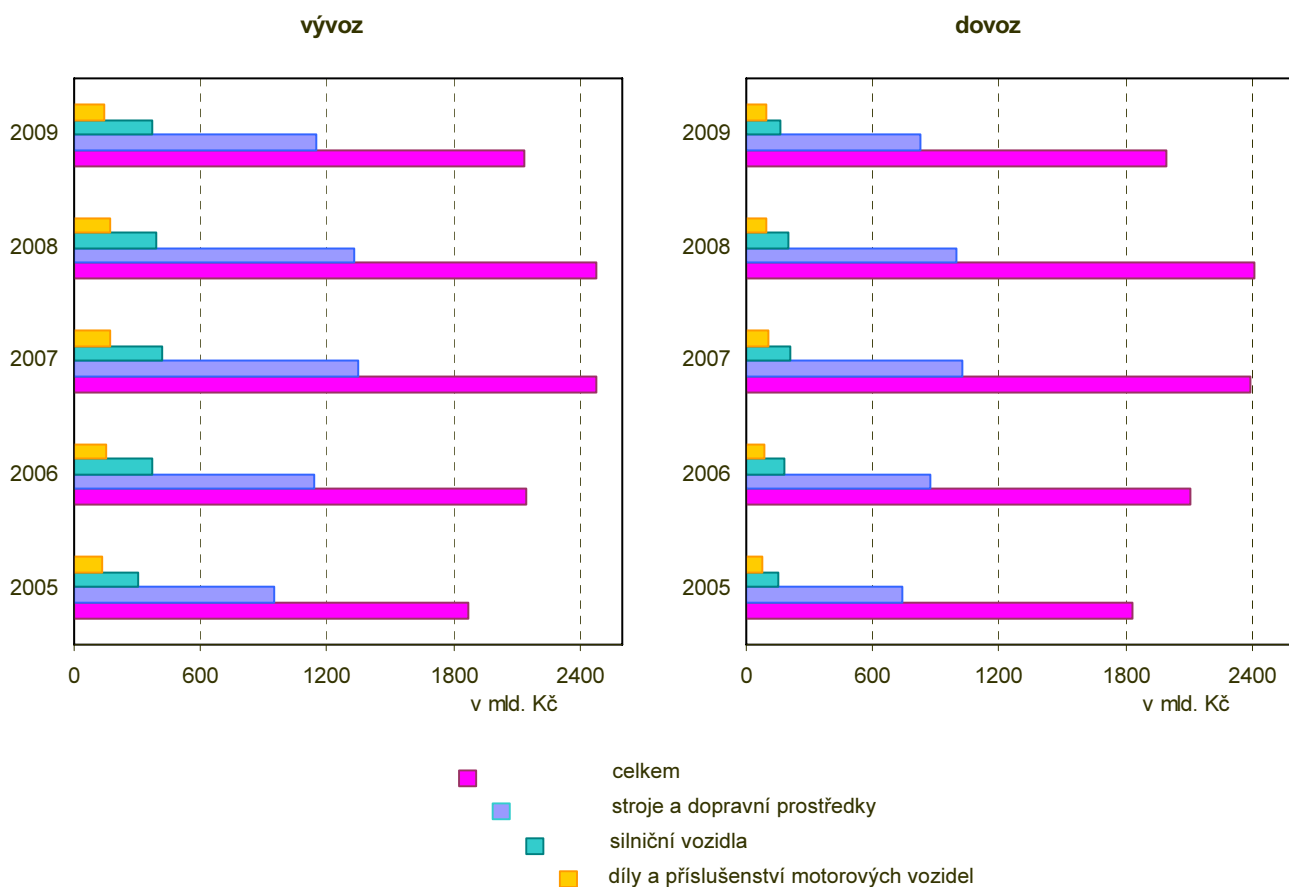
Méně významnou úlohu hrály díly a příslušenství motorových vozidel v celkovém dovozu a v dovozu strojů a dopravních prostředků, silnější oproti vývozu byla ale jejich pozice na celkovém dovozu silničních vozidel. V období 2005 až 2010 se podíl dovozu dílů a příslušenství motorových vozidel na celkovém dovozu pohyboval mezi 4,0 % až 4,9 % (1. pololetí 2010) a na dovozu strojů a dopravních

prostředků v rozmezí 9,8 % až 11,6 % (1. pololetí 2010). V dovozu silničních vozidel si dovoz dílů a příslušenství motorových vozidel udržoval významnější postavení, neboť po celé sledované období představoval téměř jednu polovinu dovozu silničních vozidel (v roce 2009 dokonce necelých 58 % a 61,2 % v 1. pololetí 2010).

**Tabulka 23 Úloha dílů a příslušenství motorových vozidel na celkovém dovozu, dovozu strojů a dopravních prostředků a dovozu silničních vozidel**

	2005	2006	2007	2008	2009
Podíl dovozu dílů a příslušenství motorových vozidel v % na					
- celkovém dovozu	4,2	4,3	4,3	4,0	4,7
- dovozu strojů a dopravních prostředků	10,4	10,3	10,1	9,8	11,3
- dovozu silničních vozidel	49,1	49,9	49,6	48,3	57,7

**Graf 10 Vývoz a dovoz dílů a příslušenství motorových vozidel**



### 5.3 Teritoriální struktura zahraničního obchodu s díly a příslušenstvím motorových vozidel

#### 5.3.1 Zahraniční obchod s díly a příslušenstvím motorových vozidel podle hlavních teritoriálních seskupení

• **Rozhodující podíl států Evropské unie na zahraničním obchodu s díly a příslušenstvím motorových vozidel**

V teritoriální struktuře zahraničního obchodu s díly a příslušenstvím motorových vozidel měly v letech 2005 až 2009 rozhodující zastoupení státy Evropské unie. Toto teritoriální uskupení zaujímal nejvyšší pozici jak na celkovém vývozu dílů a příslušenství motorových vozidel, tak i na jejich celkovém dovozu. Na celkovém obrátu zahraničního obchodu s díly a příslušenstvím motorových vozidel druhý největší, výrazně ale nižší, podíl připadl na ostatní vyspělé tržní ekonomiky (2,6 %). Zastoupení zbývajících teritoriálních seskupení bylo nevýznamné. V roce 2009 v porovnání s rokem 2005 se obrát zahraničního

obchodu s díly a příslušenstvím motorových vozidel zvýšil o 13,2 %. Podprůměrný přírůstek obrátu zaznamenaly státy EU (8,2 %), největší relativní nárůst byl zřejmý u ostatních států, dále pak rozvojových ekonomik, Společenství nezávislých států a ostatních vyspělých tržních ekonomik. To se odrazilo ve změně pozice jednotlivých seskupení na celkovém obrátu zahraničního obchodu s díly a příslušenstvím motorových vozidel v roce 2009. Postavení států EU se oslabilo o 4,2 p.b., a to ve prospěch všech ostatních teritoriálních seskupení.

Tabulka 24 Zahraniční obchod s díly a příslušenstvím motorových vozidel podle hlavních teritoriálních seskupení

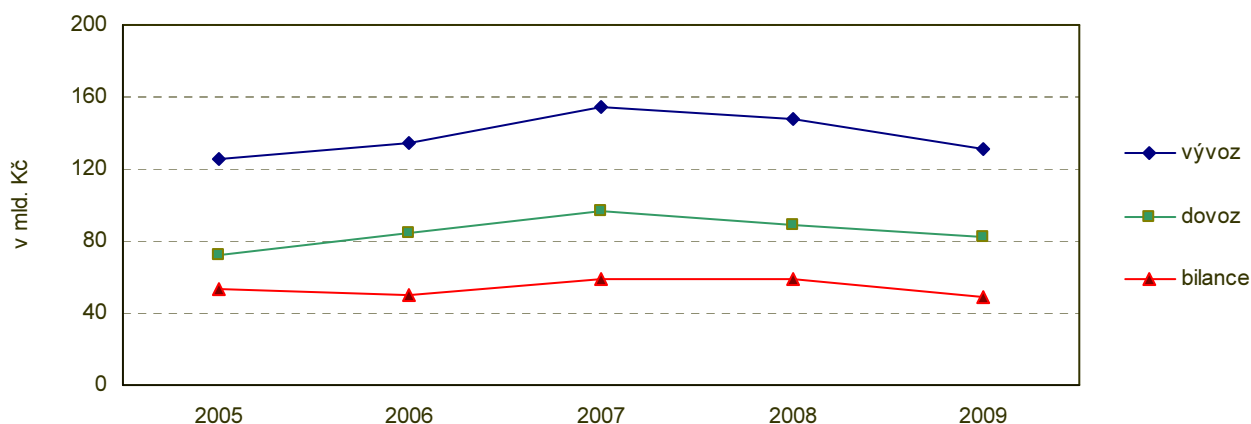
	Vývoz		Dovoz		Bilance	
	2005	2009	2005	2009	2005	2009
	v mil. Kč					
Celkem	134 400	146 393	76 709	92 592	57 691	53 801
z toho:						
státy EU	125 102	131 034	71 887	81 796	53 215	49 238
státy ESVO	180	183	248	332	- 68	- 149
ostatní vyspělé tržní ekonomiky	2 845	3 883	2 630	3 293	215	590
rozvojové ekonomiky	2 248	4 209	1 362	5 565	886	- 1 356
Společenství nezávislých států	3 091	6 186	266	210	2 825	5 976
evropské tranzitivní ekonomiky	573	81	11	82	562	- 1
ostatní státy	354	817	293	1 299	61	- 482

• **Vývoz dílů a příslušenství motorových vozidel do hlavních teritoriálních seskupení**

Vývoz do států EU se v roce 2005 podílel na celkovém vývozu dílů a příslušenství motorových vozidel 93,1 %. Zastoupení zbývajících teritoriálních seskupení se na celkovém vývozu uvedených výrobků v roce 2005 pohybovalo mezi 0,1 % (státy ESVO) až 2,3 % (Společenství nezávislých států). V roce 2009 v pozici jednotlivých teritoriálních uskupení na celkovém vývozu dílů a příslušenství motorových vozidel došlo proti roku 2005

ke změnám. Nadále sice dominoval vývoz do států EU, protože se ale v roce 2009 proti roku 2005 zvýšil pouze o 4,7 %, tak jeho pozice se o 3,6 p.b. oslabilo. Zbýající teritoriální uskupení zaznamenala poměrně vysoké relativní nárůsty vývozu a tím i posílení úlohy na celkovém vývozu dílů a příslušenství motorových vozidel (např. SNS na 4,2 %, rozvojové ekonomiky na 2,9 % a ostatní vyspělé tržní ekonomiky na 2,7 %).

Graf 11 Vývoz, dovoz a obchodní bilance s díly a příslušenstvím motorových vozidel se státy EU



• **Dovoz dílů a příslušenství motorových vozidel z hlavních teritoriálních seskupení**

Více než devět desetin dovozu dílů a příslušenství motorových vozidel bylo v roce 2005 realizováno ze států EU. Přes 3 % dovozu pocházelo z ostatních vyspělých tržních ekonomik a necelá 2 % z rozvojových ekonomik. V roce 2009 se postavení států EU oslabilo na 88,3 %, a to zejména ve prospěch ostatních vyspělých tržních ekonomik (3,6 %) a především pak rozvojových ekonomik (6,0 %),

kteří proti roku 2005 zaznamenaly vysoký nárůst dovozu dílů a příslušenství motorových vozidel (o 4,2 mld. Kč). Dovoz dílů a příslušenství motorových vozidel ze států EU vzrostl v roce 2009 proti roku 2005 o 13,8 % (9,9 mld. Kč). Podíl zbývajících teritoriálních seskupení na celkovém dovozu uvedených výrobků byl nevýznamný.

• **Bilance obchodu s díly a příslušenstvím motorových vozidel v relaci k hlavním teritoriálním seskupením**

Kladné saldo zahraničního obchodu s díly a příslušenstvím motorových vozidel se po celé sledované období koncentrovalo na státy EU, u kterých se však v roce 2009 proti roku 2005 snížilo téměř o 4 mld. Kč. V roce 2005 zaznamenala s výjimkou států ESVO všechna uvedená seskupení aktivní bilanci s díly a příslušenstvím motorových vozidel. Přebytek zahraničního obchodu s těmito výrobky byl v roce 2009 patrný kromě států EU

u Společenství nezávislých států a ostatních vyspělých tržních ekonomik. Výsledné kladné saldo zahraničního obchodu s díly a příslušenstvím motorových vozidel bylo v roce 2009 ovlivněno schodkem bilance zahraničního obchodu s rozvojovými ekonomikami, ostatními státy, státy ESVO a evropskými tranzitivními ekonomikami.

### 5.3.2

#### Zahraněční obchod s díly a příslušenstvím motorových vozidel podle vybraných států

• **Vývoz dílů a příslušenství motorových vozidel do hlavních partnerských států**

Vývoz dílů a příslušenství motorových vozidel byl v letech 2005 až 2009 (podrobněji viz přílohy 2.1. až 2.6) realizován kromě států EU i do států mimo EU. Deset největších vývozních orientací se v roce 2005 i v roce 2009 podílelo na celkovém vývozu dílů a příslušenství motorových vozidel necelými devíti desetinami. Postavení prvních tří států (Německo, Slovensko a Francie) se na celkovém vývozu dílů a příslušenství motorových vozidel v roce 2009 oslabilo na 63,0 % ze 65,9 % v roce 2005 vlivem nižšího vývozu do Německa. Do Německa byla i tak v roce 2009 nadále směřována největší část vývozu dílů a příslušenství motorových vozidel, tento vývoz

byl ale proti roku 2005 o 6,0 % (4,4 mld. Kč) nižší. V 1. pololetí 2010 došlo k jeho opětovnému nárůstu (meziročně o 14,9 %). Na Slovensko a do Francie se vývoz uvedených výrobků v roce 2009 proti roku 2005 navýšil o 64,0 % (5,2 mld. Kč) a o 36,7 % (2,8 mld. Kč). Tento trend pokračoval i v 1. pololetí 2010 (meziroční nárůst o 30,1 % a 41,0 %). Zastoupení států mezi deseti největšími vývozními orientacemi se v roce 2009 proti roku 2005 poněkud změnilo - v roce 2009 nebyly v desítku nejvýznamnějších partnerů zastoupeny Rakousko a Švédsko, naopak se zařadily Rusko a Indie.

Tabulka 25

Vývoz dílů a příslušenství motorových vozidel do hlavních partnerských států

Stát	2005		Stát	2009	
	v mld. Kč	podíly v %		v mld. Kč	podíly v %
Vývoz celkem	134 400	100,0	Vývoz celkem	146 393	100,0
z toho:			z toho:		
Německo	72 945	54,3	Německo	68 584	46,8
Slovensko	8 117	6,0	Slovensko	13 313	9,1
Francie	7 590	5,6	Francie	10 373	7,1
Španělsko	7 025	5,2	Polsko	7 961	5,4
Belgie	5 042	3,8	Španělsko	6 761	4,6
Polsko	4 761	3,5	Rusko	5 241	3,6
Rakousko	4 027	3,0	Spojené království	4 835	3,3
Spojené království	4 026	3,0	Belgie	4 724	3,2
Maďarsko	3 230	2,4	Maďarsko	3 930	2,7
Švédsko	2 738	2,0	Indie	2 582	1,8
Uvedené státy celkem	119 501	88,8	Uvedené státy celkem	128 304	87,6

• **Dovoz dílů a příslušenství motorových vozidel z hlavních partnerských států**

Dovoz dílů a příslušenství motorových vozidel byl též v letech 2005 až 2009 realizován zejména z deseti států, mezi kterými byly zastoupeny nejen státy EU, ale i státy mimo EU. Uvedených deset států se na celkovém dovozu dílů a příslušenství motorových vozidel podílelo v roce 2005 i v roce 2009 více než devíti desetinami. Podíl prvních čtyř států (Německo, Polsko, Francie a Španělsko) na celkovém dovozu činil 70,9 % v roce 2009 v porovnání se 76,0 % v roce 2005. Vlivem poklesu dovozu o 2,8 % (1,3 mld. Kč) se snížil podíl Německa, které však stále zůstává hlavním dodavatelem dílů a příslušenství motorových vozidel (v 1. pololetí 2010 se dovoz

z Německa meziročně navýšil o 28,9 %, (6,0 mld. Kč). Druhým největším dodavatelem bylo v roce 2009 (i v 1. pololetí 2010) Polsko, které postavení na celkovém dovozu dílů a příslušenství motorových vozidel proti roku 2005 významně posílilo vlivem zvýšení dovozu uvedených výrobků o 172,4 % (6,0 mld. Kč). Vzrostla i pozice Francie a snížil se podíl Španělska, které přesto ale zůstalo čtvrtým největším dodavatelem dílů a příslušenství motorových vozidel. V první desítku největších států, ze kterých byl realizován dovoz dílů a příslušenství motorových vozidel, se v roce 2009 umístila nově Korea, která nahradila Spojené království.

Tabulka 26

Dovoz dílů a příslušenství motorových vozidel z hlavních partnerských států

Stát	2005		Stát	2009	
	v mld. Kč	podíly v %		v mld. Kč	podíly v %
Dovoz celkem	76 709	100,0	Dovoz celkem	92 592	100,0
z toho:			z toho:		
Německo	45 303	59,2	Německo	44 043	47,6
Francie	5 248	6,8	Polsko	9 421	10,2
Španělsko	4 707	6,1	Francie	6 906	7,5
Polsko	3 459	4,5	Španělsko	5 200	5,6
Itálie	3 403	4,4	Slovensko	4 409	4,8
Slovensko	2 290	3,0	Korea	4 387	4,7
Maďarsko	1 979	2,6	Itálie	4 199	4,5
Japonsko	1 446	1,9	Maďarsko	2 176	2,4
Rakousko	1 292	1,7	Japonsko	2 004	2,2
Spojené království	996	1,3	Rakousko	1 184	1,3
Uvedené státy celkem	70 123	91,5	Uvedené státy celkem	83 929	90,8

• **Bilance zahraničního obchodu s díly a příslušenstvím motorových vozidel podle hlavních partnerských států**

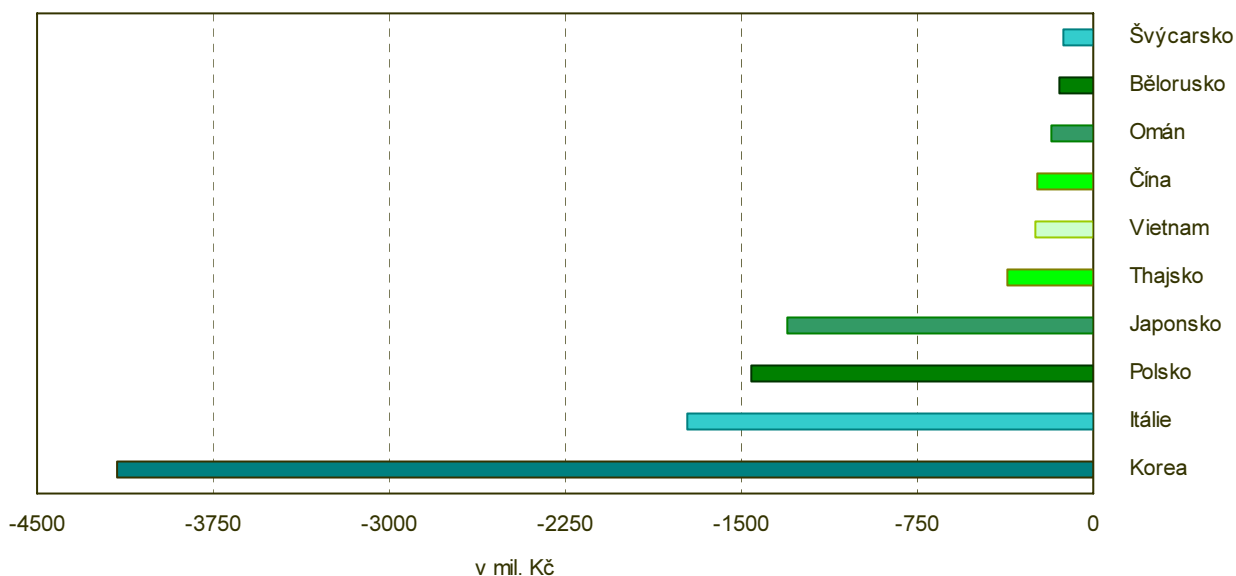
Deset států se v jednotlivých letech sledovaného období významně podílelo i na celkovém kladném saldu zahraničního obchodu s díly a příslušenstvím motorových vozidel. Největší přebytek se nadále koncentroval do obchodu s Německem, měl však tendenci postupně se snižovat (v roce 2005 krytí dovozu vývozem činilo 161,0 %, v roce 2009 to bylo 155,7 % a v 1. pololetí 2010 kleslo na 144,2 %). Druhé největší aktivum (v porovnání s Německem ale podstatně nižší) z obchodu s díly a příslušenstvím motorových vozidel dlouhodobě vykazovalo Slovensko. Na celkové kladné saldo zahraničního obchodu s díly a příslušenstvím motorových vozidel negativně působil schodek obchodu s některými státy EU a především pak se

státy mimo EU. Ze států EU lze uvést např. Itálii, u níž dlouhodobě převažoval dovoz dílů a příslušenství motorových vozidel nad jejich vývozem. Schodek bilance obchodu s Itálií s uvedenými výrobky dosáhl 1,7 mld. Kč v roce 2009 proti 1,3 mld. Kč v roce 2005 (1,1 mld. Kč v 1. pololetí 2010), a dále pak Polsko (v roce 2009 pasivum činilo 1,5 mld. Kč a v 1. pololetí 2010 dosáhlo 0,9 mld. Kč). Ze států mimo EU stojí za zaznamenání schodek obchodu s Koreou, která v roce 2005 mezi deseti státy s největším pasivem ještě nefigurovala, Japonskem a Thajskem. V roce 2009 záporná bilance obchodu s uvedenými výrobky s Koreou činila 4,2 mld. Kč a v 1. pololetí 2010 to bylo 3,2 mld. Kč, s Japonskem ve stejných obdobích 1,3 mld. Kč a 0,8 mld. Kč a s Thajskem 0,4 mld. Kč a 0,2 mld. Kč.

**Tabulka 27** Bilance zahraničního obchodu s díly a příslušenstvím motorových vozidel podle hlavních partnerských států

Stát	2005	Stát	2009	Stát	2010 1.pol.
	v mld. Kč		v mld. Kč		v mld. Kč
Bilance celkem	57 691	Bilance celkem	53 801	Bilance celkem	32 500
z toho:		z toho:		z toho:	
Německo	27 642	Německo	24 542	Německo	11 868
Slovensko	5 827	Slovensko	8 904	Slovensko	5 024
Belgie	4 253	Rusko	5 200	Rusko	4 467
Spojené království	3 030	Spojené království	4 106	Francie	3 295
Rakousko	2 736	Belgie	4 037	Spojené království	2 373
Ukrajina	2 686	Francie	3 467	Belgie	1 969
Švédsko	2 423	Indie	2 413	Indie	1 569
Francie	2 342	Maďarsko	1 753	Španělsko	1 265
Španělsko	2 318	Španělsko	1 560	Maďarsko	946
Indie	1 333	Švédsko	1 140	Švédsko	890
Uvedené státy celkem	54 590	Uvedené státy celkem	57 122	Uvedené státy celkem	33 666

**Graf 12** Hlavní státy se zápornou bilancí zahraničního obchodu s díly a příslušenstvím motorových vozidel v roce 2009





## 1.1 Zahraniční obchod se silničními vozidly - roční údaje

v mil. Kč FOB/CIF (běžné ceny)

Rok	Obrat	Vývoz	Dovoz	Balance	Index <sup>1)</sup>		
					obrat	vývoz	dovoz
Celkem							
2005	3 698 548	1 868 586	1 829 962	38 624	106,5	108,5	104,6
2006	4 249 386	2 144 573	2 104 812	39 761	114,9	114,8	115,0
2007	4 870 552	2 479 234	2 391 319	87 915	114,6	115,6	113,6
2008	4 880 225	2 473 736	2 406 489	67 246	100,2	99,8	100,6
2009	4 127 659	2 138 623	1 989 036	149 587	84,6	86,5	82,7
2010 1.pol.	2 331 487	1 206 144	1 125 343	80 801	115,2	114,8	115,7
SITC 7 Stroje a dopravní prostředky							
2005	1 686 055	949 152	736 903	212 250	104,3	108,3	99,6
2006	2 012 481	1 141 747	870 734	271 014	119,4	120,3	118,2
2007	2 371 441	1 343 396	1 028 045	315 351	117,8	117,7	118,1
2008	2 325 819	1 331 007	994 812	336 195	98,1	99,1	96,8
2009	1 966 695	1 145 473	821 223	324 250	84,6	86,1	82,6
2010 1.pol.	1 124 688	649 836	474 852	174 984	117,3	115,4	119,8
SITC 78 Silniční vozidla							
2005	461 906	305 685	156 220	149 465	111,8	119,0	100,0
2006	546 021	365 922	180 099	185 824	118,2	119,7	115,3
2007	621 788	412 999	208 789	204 209	113,9	112,9	115,9
2008	591 535	389 880	201 655	188 226	95,1	94,4	96,6
2009	528 637	368 304	160 333	207 971	89,4	94,5	79,5
2010 1.pol.	309 955	219 905	90 050	129 855	120,8	123,5	114,6
SITC 781 Osobní automobily							
2005	196 132	151 339	44 793	106 546	113,8	128,3	82,4
2006	243 511	193 729	49 782	143 947	124,2	128,0	111,1
2007	262 388	206 799	55 590	151 209	107,8	106,7	111,7
2008	242 357	184 845	57 512	127 333	92,4	89,4	103,5
2009	246 356	199 936	46 420	153 516	101,7	108,2	80,7
2010 1.pol.	144 767	121 511	23 256	98 256	121,6	126,5	101,3
SITC 784 Díly a příslušenství motorových vozidel							
2005	211 109	134 400	76 709	57 691	113,9	111,6	118,1
2006	237 080	147 209	89 871	57 339	112,3	109,5	117,2
2007	275 125	171 487	103 637	67 850	116,0	116,5	115,3
2008	270 532	173 076	97 456	75 620	98,3	100,9	94,0
2009	238 985	146 393	92 592	53 801	88,3	84,6	95,0
2010 1.pol.	142 793	87 646	55 147	32 500	124,0	123,9	124,1

<sup>1)</sup> Stejně období předchozího roku = 100.

## 1.2 Zahraniční obchod se silničními vozidly - roční údaje

v mil. EUR FOB/CIF (běžné ceny)

Rok	Obrat	Vývoz	Dovoz	Balance	Index <sup>1)</sup>		
					obrat	vývoz	dovoz
Celkem							
2005	124 283	62 784	61 499	1 285	114,0	116,1	112,0
2006	150 005	75 699	74 305	1 394	120,7	120,6	120,8
2007	175 634	89 396	86 238	3 159	117,1	118,1	116,1
2008	195 780	99 247	96 533	2 714	111,5	111,0	111,9
2009	156 314	80 992	75 322	5 670	79,8	81,6	78,0
2010 1.pol.	90 656	46 898	43 758	3 140	121,5	121,1	122,1
SITC 7 Stroje a dopravní prostředky							
2005	56 675	31 900	24 775	7 126	111,7	116,0	106,6
2006	71 050	40 303	30 747	9 557	125,4	126,3	124,1
2007	85 566	48 464	37 102	11 362	120,4	120,2	120,7
2008	93 250	53 370	39 879	13 491	109,0	110,1	107,5
2009	74 495	43 382	31 113	12 269	79,9	81,3	78,0
2010 1.pol.	43 728	25 265	18 463	6 801	123,6	121,7	126,3
SITC 78 Silniční vozidla							
2005	15 519	10 270	5 249	5 022	119,6	127,4	106,9
2006	19 266	12 910	6 357	6 553	124,1	125,7	121,1
2007	22 410	14 883	7 527	7 356	116,3	115,3	118,4
2008	23 725	15 634	8 091	7 542	105,9	105,0	107,5
2009	20 038	13 961	6 077	7 884	84,5	89,3	75,1
2010 1.pol.	12 051	8 549	3 502	5 047	127,3	130,2	120,8
SITC 781 Osobní automobily							
2005	6 590	5 085	1 505	3 581	121,6	137,2	87,9
2006	8 591	6 833	1 758	5 075	130,4	134,4	116,8
2007	9 456	7 452	2 004	5 448	110,1	109,1	114,0
2008	9 712	7 404	2 308	5 095	102,7	99,4	115,2
2009	9 339	7 579	1 760	5 818	96,2	102,4	76,3
2010 1.pol.	5 629	4 724	905	3 819	128,1	133,3	106,6
SITC 784 Díly a příslušenství motorových vozidel							
2005	7 092	4 514	2 578	1 937	121,9	119,4	126,5
2006	8 365	5 194	3 171	2 022	117,9	115,0	123,0
2007	9 914	6 178	3 736	2 442	118,5	119,0	117,8
2008	10 857	6 949	3 909	3 040	109,5	112,5	104,6
2009	9 062	5 551	3 511	2 040	83,5	79,9	89,8
2010 1.pol.	5 551	3 407	2 144	1 263	130,6	130,5	130,6

<sup>1)</sup> Stejně období předchozího roku = 100.

### 1.3 Zahraniční obchod se silničními vozidly - roční údaje

v mil. USD FOB/CIF (běžné ceny)

Rok	Obrat	Vývoz	Dovoz	Balance	Index <sup>1)</sup>		
					obrat	vývoz	dovoz
Celkem							
2005	154 324	77 985	76 340	1 645	113,9	116,1	111,9
2006	188 573	95 143	93 430	1 713	122,2	122,0	122,4
2007	241 227	122 760	118 467	4 293	127,9	129,0	126,8
2008	288 578	146 406	142 172	4 234	119,6	119,3	120,0
2009	218 431	113 176	105 256	7 920	75,7	77,3	74,0
2010 1.pol.	119 943	62 078	57 865	4 213	120,6	120,2	121,1
SITC 7 Stroje a dopravní prostředky							
2005	70 315	39 595	30 720	8 875	111,5	115,8	106,3
2006	89 343	50 657	38 686	11 971	127,1	127,9	125,9
2007	117 613	66 589	51 024	15 564	131,6	131,4	131,9
2008	137 417	78 724	58 693	20 031	116,8	118,2	115,0
2009	104 162	60 636	43 526	17 110	75,8	77,0	74,2
2010 1.pol.	57 843	33 444	24 399	9 045	122,7	120,9	125,2
SITC 78 Silniční vozidla							
2005	19 283	12 763	6 519	6 244	119,6	127,4	106,9
2006	24 183	16 194	7 989	8 205	125,4	126,9	122,5
2007	30 750	20 413	10 337	10 077	127,2	126,1	129,4
2008	35 120	23 148	11 972	11 177	114,2	113,4	115,8
2009	28 040	19 539	8 501	11 037	79,8	84,4	71,0
2010 1.pol.	15 945	11 319	4 626	6 694	126,1	129,1	119,4
SITC 781 Osobní automobily							
2005	8 189	6 320	1 869	4 452	121,5	137,1	87,8
2006	10 776	8 563	2 212	6 351	131,6	135,5	118,4
2007	12 967	10 214	2 753	7 460	120,3	119,3	124,5
2008	14 373	10 967	3 406	7 560	110,8	107,4	123,7
2009	13 070	10 607	2 463	8 145	90,9	96,7	72,3
2010 1.pol.	7 443	6 251	1 192	5 059	127,0	132,2	104,9
SITC 784 Díly a příslušenství motorových vozidel							
2005	8 813	5 611	3 201	2 410	122,0	119,6	126,4
2006	10 499	6 517	3 982	2 535	119,1	116,1	124,4
2007	13 603	8 474	5 129	3 346	129,6	130,0	128,8
2008	16 066	10 284	5 782	4 501	118,1	121,4	112,7
2009	12 691	7 773	4 918	2 856	79,0	75,6	85,0
2010 1.pol.	7 358	4 519	2 839	1 679	129,5	129,5	129,5

<sup>1)</sup> Stejně období předchozího roku = 100.

#### 1.4 Zahraniční obchod se silničními vozidly - pololetní údaje

v mil. Kč FOB/CIF (běžné ceny)

	2008		2008	2009		2009	2010
	1. pololetí	2. pololetí		1. pololetí	2. pololetí		
<b>Obrat</b>							
ČR celkem	2 535 172	2 345 053	4 880 225	2 023 481	2 104 178	4 127 659	2 331 487
z toho:							
SITC 7	1 226 989	1 098 831	2 325 819	959 188	1 007 507	1 966 695	1 124 688
z toho:							
SITC 78	332 329	259 206	591 535	256 583	272 054	528 637	309 955
z toho:							
SITC 781	137 794	104 563	242 357	119 058	127 298	246 356	144 767
SITC 784	149 647	120 885	270 532	115 168	123 816	238 985	142 793
<b>Vývoz</b>							
ČR celkem	1 299 609	1 174 127	2 473 736	1 050 861	1 087 763	2 138 623	1 206 144
z toho:							
SITC 7	710 423	620 584	1 331 007	562 898	582 575	1 145 473	649 836
z toho:							
SITC 78	220 991	168 889	389 880	178 029	190 275	368 304	219 905
z toho:							
SITC 781	107 303	77 542	184 845	96 091	103 844	199 936	121 511
SITC 784	95 561	77 514	173 076	70 716	75 677	146 393	87 646
<b>Dovoz</b>							
ČR celkem	1 235 563	1 170 926	2 406 489	972 621	1 016 415	1 989 036	1 125 343
z toho:							
SITC 7	516 566	478 246	994 812	396 290	424 933	821 223	474 852
z toho:							
SITC 78	111 338	90 317	201 655	78 554	81 779	160 333	90 050
z toho:							
SITC 781	30 491	27 021	57 512	22 967	23 453	46 420	23 256
SITC 784	54 086	43 370	97 456	44 453	48 139	92 592	55 147
<b>Bilance</b>							
ČR celkem	64 046	3 200	67 246	78 240	71 347	149 587	80 801
z toho:							
SITC 7	193 857	142 338	336 195	166 608	157 642	324 250	174 984
z toho:							
SITC 78	109 653	78 572	188 226	99 475	108 496	207 971	129 855
z toho:							
SITC 781	76 812	50 521	127 333	73 124	80 391	153 516	98 256
SITC 784	41 476	34 144	75 620	26 263	27 538	53 801	32 500
<b>Index - vývoz<sup>1)</sup></b>							
ČR celkem	106,8	93,0	99,8	80,9	92,6	86,5	114,8
z toho:							
SITC 7	108,2	90,4	99,1	79,2	93,9	86,1	115,4
z toho:							
SITC 78	104,0	84,3	94,4	80,6	112,7	94,5	123,5
z toho:							
SITC 781	98,2	79,5	89,4	89,6	133,9	108,2	126,5
SITC 784	110,2	91,4	100,9	74,0	97,6	84,6	123,9
<b>Index - dovoz<sup>1)</sup></b>							
ČR celkem	106,6	95,0	100,6	78,7	86,8	82,7	115,7
z toho:							
SITC 7	105,2	89,1	96,8	76,7	88,9	82,6	119,8
z toho:							
SITC 78	106,1	87,0	96,6	70,6	90,5	79,5	114,6
z toho:							
SITC 781	111,1	96,0	103,5	75,3	86,8	80,7	101,3
SITC 784	103,2	84,7	94,0	82,2	111,0	95,0	124,1

<sup>1)</sup> Stejně období předchozího roku = 100.

## 1.5 Zahraniční obchod se silničními vozidly - čtvrtletní údaje

v mil. Kč FOB/CIF (běžné ceny)

	2008				2009				2010	
	1. čtvrtletí	2. čtvrtletí	3. čtvrtletí	4. čtvrtletí	1. čtvrtletí	2. čtvrtletí	3. čtvrtletí	4. čtvrtletí	1. čtvrtletí	2. čtvrtletí
<b>Obrat</b>										
ČR celkem	1 256 998	1 278 174	1 188 195	1 156 858	1 011 714	1 011 768	1 019 088	1 085 089	1 109 318	1 222 168
z toho:										
SITC 7	618 544	608 444	546 689	552 142	475 512	483 676	475 923	531 585	535 353	589 334
z toho:										
SITC 78	166 366	165 963	136 232	122 974	119 280	137 303	130 870	141 185	147 808	162 147
z toho:										
SITC 781	71 577	66 217	53 769	50 794	54 814	64 244	61 932	65 365	68 182	76 584
SITC 784	73 681	75 967	64 698	56 187	53 181	61 987	59 411	64 405	70 392	72 401
<b>Vývoz</b>										
ČR celkem	645 418	654 191	603 389	570 738	522 853	528 007	528 398	559 365	578 325	627 819
z toho:										
SITC 7	359 146	351 277	313 684	306 901	278 444	284 454	278 719	303 856	313 195	336 641
z toho:										
SITC 78	112 299	108 692	89 310	79 579	83 386	94 643	91 486	98 789	106 001	113 904
z toho:										
SITC 781	57 102	50 201	40 255	37 287	44 850	51 241	49 946	53 898	57 718	63 793
SITC 784	46 454	49 107	41 967	35 547	33 084	37 632	36 622	39 055	43 692	43 955
<b>Dovoz</b>										
ČR celkem	611 581	623 983	584 806	586 120	488 861	483 760	490 690	525 725	530 993	594 349
z toho:										
SITC 7	259 398	257 167	233 006	245 241	197 068	199 223	197 204	227 728	222 158	252 694
z toho:										
SITC 78	54 066	57 271	46 922	43 395	35 894	42 660	39 384	42 396	41 807	48 243
z toho:										
SITC 781	14 475	16 016	13 514	13 507	9 964	13 003	11 986	11 467	10 464	12 791
SITC 784	27 226	26 860	22 731	20 640	20 097	24 355	22 789	25 350	26 701	28 446
<b>Bilance</b>										
ČR celkem	33 837	30 209	18 583	-15 383	33 993	44 247	37 708	33 640	47 331	33 470
z toho:										
SITC 7	99 748	94 109	80 678	61 660	81 376	85 231	81 515	76 128	91 037	83 947
z toho:										
SITC 78	58 233	51 420	42 388	36 184	47 492	51 983	52 102	56 393	64 194	65 661
z toho:										
SITC 781	42 627	34 185	26 741	23 780	34 886	38 238	37 960	42 431	47 254	51 002
SITC 784	19 228	22 248	19 236	14 908	12 987	13 276	13 833	13 705	16 991	15 509
<b>Index - vývoz <sup>1)</sup></b>										
ČR celkem	107,3	106,3	99,8	86,7	81,0	80,7	87,6	98,0	110,6	118,9
z toho:										
SITC 7	109,4	107,0	98,5	83,3	77,5	81,0	88,9	99,0	112,5	118,3
z toho:										
SITC 78	104,9	103,0	95,4	74,5	74,3	87,1	102,4	124,1	127,1	120,4
z toho:										
SITC 781	99,8	96,3	90,7	70,2	78,5	102,1	124,1	144,5	128,7	124,5
SITC 784	109,3	111,1	101,4	81,9	71,2	76,6	87,3	109,9	132,1	116,8
<b>Index - dovoz <sup>1)</sup></b>										
ČR celkem	108,6	104,7	98,8	91,6	79,9	77,5	83,9	89,7	108,6	122,9
z toho:										
SITC 7	108,4	102,1	94,6	84,4	76,0	77,5	84,6	92,9	112,7	126,8
z toho:										
SITC 78	107,7	104,6	97,6	77,9	66,4	74,5	83,9	97,7	116,5	113,1
z toho:										
SITC 781	110,4	111,8	102,0	90,6	68,8	81,2	88,7	84,9	105,0	98,4
SITC 784	106,8	99,7	96,4	74,7	73,8	90,7	100,3	122,8	132,9	116,8

<sup>1)</sup> Stejně období předchozího roku = 100.



## 2.1 Vývoz silničních vozidel do hlavních států - roční údaje

Pořadí	2005	2006	2007	2008	2009
Celkem					
1.	Německo	Německo	Německo	Německo	Německo
2.	Slovensko	Slovensko	Slovensko	Slovensko	Slovensko
3.	Rakousko	Polsko	Polsko	Polsko	Polsko
4.	Polsko	Francie	Francie	Francie	Francie
5.	Francie	Rakousko	Spojené království	Spojené království	Spojené království
6.	Spojené království	Spojené království	Itálie	Rakousko	Rakousko
7.	Itálie	Itálie	Rakousko	Itálie	Itálie
8.	Nizozemsko	Nizozemsko	Nizozemsko	Nizozemsko	Nizozemsko
9.	Maďarsko	Maďarsko	Maďarsko	Maďarsko	Belgie
10.	Spojené státy	Belgie	Belgie	Rusko	Maďarsko
SITC 7 - Stroje a dopravní prostředky					
1.	Německo	Německo	Německo	Německo	Německo
2.	Francie	Francie	Francie	Francie	Francie
3.	Spojené království	Spojené království	Spojené království	Spojené království	Spojené království
4.	Slovensko	Slovensko	Slovensko	Slovensko	Slovensko
5.	Nizozemsko	Nizozemsko	Itálie	Nizozemsko	Nizozemsko
6.	Rakousko	Itálie	Nizozemsko	Itálie	Itálie
7.	Itálie	Rakousko	Polsko	Polsko	Polsko
8.	Polsko	Polsko	Rakousko	Rakousko	Rakousko
9.	Španělsko	Španělsko	Španělsko	Rusko	Španělsko
10.	Belgie	Belgie	Belgie	Belgie	Belgie
SITC 78 - Silniční vozidla					
1.	Německo	Německo	Německo	Německo	Německo
2.	Francie	Francie	Francie	Francie	Francie
3.	Slovensko	Slovensko	Slovensko	Slovensko	Slovensko
4.	Spojené království	Itálie	Itálie	Itálie	Spojené království
5.	Španělsko	Spojené království	Spojené království	Spojené království	Polsko
6.	Polsko	Španělsko	Polsko	Polsko	Itálie
7.	Itálie	Polsko	Španělsko	Belgie	Belgie
8.	Rakousko	Belgie	Belgie	Rusko	Španělsko
9.	Belgie	Rakousko	Maďarsko	Maďarsko	Rakousko
10.	Maďarsko	Maďarsko	Rakousko	Španělsko	Nizozemsko
SITC 781 - Osobní automobily					
1.	Německo	Německo	Německo	Německo	Německo
2.	Spojené království	Itálie	Itálie	Francie	Francie
3.	Francie	Francie	Spojené království	Itálie	Spojené království
4.	Itálie	Spojené království	Francie	Spojené království	Itálie
5.	Slovensko	Španělsko	Španělsko	Belgie	Belgie
6.	Španělsko	Slovensko	Polsko	Polsko	Polsko
7.	Polsko	Polsko	Belgie	Slovensko	Rakousko
8.	Rakousko	Belgie	Slovensko	Španělsko	Španělsko
9.	Rumunsko	Rumunsko	Maďarsko	Rumunsko	Nizozemsko
10.	Maďarsko	Rakousko	Rumunsko	Maďarsko	Slovensko
SITC 784 - Díly a příslušenství motorových vozidel					
1.	Německo	Německo	Německo	Německo	Německo
2.	Slovensko	Francie	Slovensko	Slovensko	Slovensko
3.	Francie	Slovensko	Francie	Francie	Francie
4.	Španělsko	Španělsko	Polsko	Rusko	Polsko
5.	Belgie	Polsko	Španělsko	Polsko	Španělsko
6.	Polsko	Belgie	Maďarsko	Španělsko	Rusko
7.	Rakousko	Maďarsko	Spojené království	Maďarsko	Spojené království
8.	Spojené království	Spojené království	Belgie	Spojené království	Belgie
9.	Maďarsko	Rakousko	Rakousko	Belgie	Maďarsko
10.	Švédsko	Ukrajina	Ukrajina	Ukrajina	Indie

## 2.2 Dovoz silničních vozidel z hlavních států - roční údaje

Pořadí	2005	2006	2007	2008	2009
Celkem					
1.	Německo	Německo	Německo	Německo	Německo
2.	Rusko	Čína	Čína	Čína	Čína
3.	Slovensko	Rusko	Polsko	Rusko	Polsko
4.	Čína	Polsko	Slovensko	Polsko	Slovensko
5.	Polsko	Slovensko	Itálie	Slovensko	Rusko
6.	Itálie	Francie	Rusko	Itálie	Itálie
7.	Francie	Itálie	Francie	Francie	Francie
8.	Rakousko	Nizozemsko	Nizozemsko	Rakousko	Rakousko
9.	Nizozemsko	Rakousko	Rakousko	Japonsko	Nizozemsko
10.	Japonsko	Japonsko	Japonsko	Nizozemsko	Japonsko
SITC 7 - Stroje a dopravní prostředky					
1.	Německo	Německo	Německo	Německo	Německo
2.	Čína	Čína	Čína	Čína	Čína
3.	Japonsko	Francie	Japonsko	Japonsko	Japonsko
4.	Nizozemsko	Japonsko	Francie	Francie	Polsko
5.	Francie	Nizozemsko	Nizozemsko	Itálie	Itálie
6.	Itálie	Itálie	Itálie	Maďarsko	Francie
7.	Spojené státy	Maďarsko	Maďarsko	Polsko	Nizozemsko
8.	Maďarsko	Spojené státy	Polsko	Nizozemsko	Slovensko
9.	Rakousko	Polsko	Spojené království	Slovensko	Maďarsko
10.	Spojené království	Spojené království	Spojené státy	Spojené království	Spojené státy
SITC 78 - Silniční vozidla					
1.	Německo	Německo	Německo	Německo	Německo
2.	Francie	Francie	Francie	Francie	Francie
3.	Španělsko	Španělsko	Španělsko	Polsko	Polsko
4.	Itálie	Polsko	Polsko	Itálie	Španělsko
5.	Japonsko	Itálie	Itálie	Španělsko	Itálie
6.	Polsko	Japonsko	Nizozemsko	Japonsko	Slovensko
7.	Belgie	Nizozemsko	Slovensko	Nizozemsko	Korea
8.	Nizozemsko	Spojené království	Japonsko	Slovensko	Japonsko
9.	Maďarsko	Maďarsko	Maďarsko	Belgie	Belgie
10.	Spojené království	Belgie	Spojené království	Maďarsko	Maďarsko
SITC 781 - Osobní automobily					
1.	Německo	Německo	Německo	Německo	Německo
2.	Francie	Francie	Francie	Francie	Francie
3.	Japonsko	Korea	Spojené království	Japonsko	Španělsko
4.	Korea	Spojené království	Japonsko	Španělsko	Belgie
5.	Španělsko	Japonsko	Španělsko	Spojené státy	Japonsko
6.	Spojené království	Španělsko	Maďarsko	Spojené království	Spojené státy
7.	Turecko	Maďarsko	Slovensko	Slovensko	Spojené království
8.	Belgie	Belgie	Spojené státy	Belgie	Slovensko
9.	Maďarsko	Spojené státy	Itálie	Maďarsko	Korea
10.	Itálie	Turecko	Korea	Itálie	Itálie
SITC 784 - Díly a příslušenství motorových vozidel					
1.	Německo	Německo	Německo	Německo	Německo
2.	Francie	Francie	Polsko	Polsko	Polsko
3.	Španělsko	Polsko	Francie	Francie	Francie
4.	Polsko	Španělsko	Španělsko	Španělsko	Španělsko
5.	Itálie	Itálie	Itálie	Itálie	Slovensko
6.	Slovensko	Slovensko	Slovensko	Slovensko	Korea
7.	Maďarsko	Japonsko	Maďarsko	Maďarsko	Itálie
8.	Japonsko	Maďarsko	Japonsko	Japonsko	Maďarsko
9.	Rakousko	Rakousko	Rakousko	Korea	Japonsko
10.	Spojené království	Spojené království	Spojené království	Rakousko	Rakousko

## 2.3 Vývoz silničních vozidel do hlavních států - pololetní údaje

v mil. Kč FOB (běžné ceny)

	2009				2010	
	1. pololetí		2. pololetí		1. pololetí	
<b>Celkem</b>						
1.	Německo	346 885	Německo	347 597	Německo	379 615
2.	Slovensko	88 552	Slovensko	98 394	Slovensko	103 011
3.	Francie	61 567	Polsko	63 242	Polsko	72 350
4.	Polsko	59 823	Francie	61 243	Francie	69 515
5.	Spojené království	49 699	Spojené království	56 176	Itálie	59 631
6.	Rakousko	48 767	Rakousko	51 239	Spojené království	58 544
7.	Itálie	47 461	Itálie	46 946	Rakousko	56 449
8.	Nizozemsko	41 609	Nizozemsko	41 650	Nizozemsko	46 946
9.	Belgie	28 492	Maďarsko	27 625	Španělsko	32 586
10.	Maďarsko	26 965	Belgie	26 858	Belgie	31 935
<b>SITC 7 - Stroje a dopravní prostředky</b>						
1.	Německo	194 372	Německo	193 318	Německo	210 087
2.	Francie	44 056	Francie	43 954	Francie	50 247
3.	Spojené království	33 458	Spojené království	38 357	Spojené království	40 818
4.	Slovensko	28 095	Slovensko	31 795	Nizozemsko	34 380
5.	Nizozemsko	27 915	Nizozemsko	29 515	Slovensko	31 795
6.	Itálie	23 765	Itálie	24 348	Itálie	31 507
7.	Polsko	21 932	Polsko	22 855	Polsko	25 581
8.	Rakousko	19 818	Rakousko	19 304	Španělsko	23 573
9.	Belgie	17 598	Španělsko	18 682	Rakousko	20 761
10.	Španělsko	16 365	Belgie	15 879	Belgie	18 632
<b>SITC 78 - Silniční vozidla</b>						
1.	Německo	70 682	Německo	65 239	Německo	66 076
2.	Francie	18 324	Francie	19 116	Francie	20 874
3.	Slovensko	10 128	Slovensko	12 847	Spojené království	13 992
4.	Polsko	8 756	Spojené království	11 496	Slovensko	12 820
5.	Itálie	8 426	Polsko	9 092	Polsko	11 010
6.	Spojené království	8 135	Itálie	8 851	Itálie	10 625
7.	Belgie	7 427	Španělsko	8 111	Španělsko	10 570
8.	Španělsko	5 616	Belgie	6 851	Belgie	8 824
9.	Rakousko	4 767	Rakousko	5 080	Nizozemsko	6 976
10.	Rusko	4 597	Nizozemsko	4 005	Rakousko	6 175
<b>SITC 781 - Osobní automobily</b>						
1.	Německo	34 844	Německo	28 667	Německo	25 250
2.	Francie	10 760	Francie	11 052	Francie	12 318
3.	Itálie	7 030	Spojené království	8 998	Spojené království	11 166
4.	Spojené království	5 730	Itálie	7 167	Itálie	9 011
5.	Belgie	4 784	Polsko	5 037	Polsko	6 424
6.	Polsko	4 080	Španělsko	4 798	Španělsko	6 401
7.	Rakousko	3 207	Belgie	4 593	Belgie	6 360
8.	Nizozemsko	2 885	Rakousko	3 725	Nizozemsko	5 838
9.	Švýcarsko	2 737	Nizozemsko	3 185	Rakousko	4 263
10.	Slovensko	2 706	Slovensko	3 094	Švédsko	3 583
<b>SITC 784 - Díly a příslušenství motorových vozidel</b>						
1.	Německo	33 723	Německo	34 861	Německo	38 736
2.	Slovensko	6 011	Slovensko	7 302	Slovensko	7 821
3.	Francie	4 925	Francie	5 448	Francie	6 945
4.	Polsko	4 187	Polsko	3 774	Rusko	4 492
5.	Španělsko	3 469	Španělsko	3 291	Španělsko	4 145
6.	Rusko	2 649	Rusko	2 592	Polsko	4 088
7.	Belgie	2 514	Spojené království	2 462	Spojené království	2 793
8.	Spojené království	2 372	Belgie	2 211	Belgie	2 311
9.	Maďarsko	1 990	Maďarsko	1 940	Maďarsko	2 194
10.	Itálie	1 105	Indie	1 651	Indie	1 708

## 2.4 Dovoz silničních vozidel z hlavních států - pololetní údaje

v mil. Kč CIF (běžné ceny)

	2009				2010	
	1. pololetí		2. pololetí		1. pololetí	
<b>Celkem</b>						
1.	Německo	254 326	Německo	274 324	Německo	289 872
2.	Čína	94 966	Čína	104 974	Čína	119 797
3.	Polsko	59 567	Polsko	67 077	Polsko	73 567
4.	Rusko	52 383	Slovensko	56 509	Rusko	64 884
5.	Slovensko	52 113	Rusko	50 221	Slovensko	57 086
6.	Itálie	42 691	Itálie	43 516	Itálie	45 266
7.	Francie	39 541	Rakousko	37 381	Francie	39 505
8.	Rakousko	35 091	Francie	37 241	Rakousko	37 955
9.	Nizozemsko	33 297	Nizozemsko	33 742	Nizozemsko	37 477
10.	Japonsko	32 395	Japonsko	30 052	Spojené státy	28 475
<b>SITC 7 - Stroje a dopravní prostředky</b>						
1.	Německo	108 682	Německo	121 840	Německo	128 199
2.	Čína	61 508	Čína	74 945	Čína	89 692
3.	Japonsko	24 614	Japonsko	21 838	Polsko	21 569
4.	Polsko	18 408	Polsko	19 829	Japonsko	20 161
5.	Francie	16 474	Nizozemsko	16 647	Nizozemsko	19 089
6.	Itálie	15 940	Itálie	16 413	Spojené státy	17 246
7.	Nizozemsko	15 046	Francie	15 751	Francie	16 176
8.	Slovensko	13 366	Slovensko	13 792	Itálie	16 029
9.	Spojené státy	12 412	Maďarsko	10 914	Slovensko	15 008
10.	Maďarsko	10 722	Korea	9 568	Korea	14 145
<b>SITC 78 - Silniční vozidla</b>						
1.	Německo	31 824	Německo	34 784	Německo	38 131
2.	Francie	5 857	Francie	6 772	Francie	7 213
3.	Polsko	5 602	Polsko	5 741	Polsko	6 199
4.	Španělsko	5 016	Španělsko	5 043	Španělsko	5 511
5.	Itálie	3 869	Itálie	4 099	Slovensko	4 347
6.	Slovensko	3 464	Slovensko	3 747	Korea	4 194
7.	Korea	3 098	Korea	2 994	Itálie	3 905
8.	Japonsko	2 599	Japonsko	2 649	Japonsko	2 664
9.	Belgie	1 993	Belgie	1 848	Turecko	2 102
10.	Maďarsko	1 871	Maďarsko	1 713	Spojené království	1 743
<b>SITC 781 - Osobní automobily</b>						
1.	Německo	7 801	Německo	8 332	Německo	8 363
2.	Španělsko	2 100	Francie	2 616	Francie	2 811
3.	Francie	1 815	Španělsko	1 959	Španělsko	2 014
4.	Belgie	1 439	Japonsko	1 278	Japonsko	1 171
5.	Japonsko	1 224	Belgie	1 202	Spojené království	1 145
6.	Spojené státy	1 166	Slovensko	1 144	Slovensko	1 073
7.	Spojené království	1 008	Spojené království	1 128	Turecko	1 072
8.	Slovensko	932	Spojené státy	974	Spojené státy	1 013
9.	Korea	861	Korea	797	Belgie	885
10.	Turecko	777	Itálie	718	Korea	801
<b>SITC 784 - Díly a příslušenství motorových vozidel</b>						
1.	Německo	20 849	Německo	23 194	Německo	26 868
2.	Polsko	4 656	Polsko	4 764	Polsko	4 992
3.	Francie	3 511	Francie	3 396	Francie	3 650
4.	Španělsko	2 560	Španělsko	2 640	Korea	3 376
5.	Korea	2 207	Slovensko	2 272	Španělsko	2 880
6.	Slovensko	2 138	Itálie	2 238	Slovensko	2 797
7.	Itálie	1 961	Korea	2 180	Itálie	2 188
8.	Maďarsko	1 034	Maďarsko	1 143	Maďarsko	1 247
9.	Japonsko	892	Japonsko	1 112	Japonsko	1 158
10.	Rumunsko	551	Rakousko	703	Rakousko	848

## 2.5 Vývoz silničních vozidel do hlavních států - čtvrtletní údaje

v mil. Kč FOB (běžné ceny)

		2009							
		1. čtvrtletí		2. čtvrtletí		3. čtvrtletí		4. čtvrtletí	
Celkem									
1.	Německo	175 174	Německo	171 711	Německo	172 005	Německo	175 592	
2.	Slovensko	42 921	Slovensko	45 632	Slovensko	47 582	Slovensko	50 812	
3.	Francie	30 927	Francie	30 640	Polsko	31 364	Francie	32 264	
4.	Polsko	30 081	Polsko	29 742	Francie	28 979	Polsko	31 878	
5.	Spojené království	25 006	Rakousko	24 762	Spojené království	28 363	Spojené království	27 812	
6.	Rakousko	24 005	Spojené království	24 693	Rakousko	25 547	Rakousko	25 693	
7.	Itálie	23 409	Itálie	24 052	Itálie	21 559	Itálie	25 387	
8.	Nizozemsko	20 914	Nizozemsko	20 695	Nizozemsko	18 768	Nizozemsko	22 882	
9.	Belgie	14 930	Maďarsko	13 983	Maďarsko	13 973	Španělsko	14 481	
10.	Maďarsko	12 981	Belgie	13 562	Belgie	12 948	Belgie	13 910	
SITC 7 - Stroje a dopravní prostředky									
1.	Německo	96 936	Německo	97 435	Německo	95 166	Německo	98 152	
2.	Francie	21 893	Francie	22 163	Francie	20 348	Francie	23 606	
3.	Spojené království	16 860	Spojené království	16 598	Spojené království	19 669	Spojené království	18 688	
4.	Nizozemsko	13 648	Slovensko	14 909	Slovensko	15 264	Nizozemsko	16 694	
5.	Slovensko	13 187	Nizozemsko	14 266	Nizozemsko	12 821	Slovensko	16 531	
6.	Itálie	11 449	Itálie	12 317	Polsko	10 803	Itálie	13 655	
7.	Polsko	10 920	Polsko	11 012	Itálie	10 692	Polsko	12 052	
8.	Rakousko	9 622	Rakousko	10 196	Rakousko	9 292	Španělsko	10 552	
9.	Belgie	9 438	Španělsko	8 551	Španělsko	8 130	Rakousko	10 012	
10.	Rusko	7 963	Belgie	8 159	Rusko	7 738	Belgie	8 397	
SITC 78 - Silniční vozidla									
1.	Německo	32 751	Německo	37 931	Německo	34 111	Německo	31 128	
2.	Francie	8 822	Francie	9 502	Francie	8 440	Francie	10 676	
3.	Slovensko	4 417	Slovensko	5 711	Slovensko	6 109	Slovensko	6 738	
4.	Polsko	4 286	Itálie	4 639	Spojené království	5 763	Spojené království	5 733	
5.	Belgie	4 126	Polsko	4 470	Polsko	4 441	Itálie	4 828	
6.	Spojené království	3 932	Spojené království	4 203	Itálie	4 023	Polsko	4 651	
7.	Itálie	3 787	Belgie	3 301	Španělsko	3 471	Španělsko	4 639	
8.	Rusko	2 793	Španělsko	3 057	Belgie	3 128	Belgie	3 723	
9.	Španělsko	2 558	Rakousko	2 834	Rakousko	2 407	Rakousko	2 673	
10.	Rakousko	1 933	Maďarsko	2 052	Nizozemsko	1 658	Švédsko	2 486	
SITC 781 - Osobní automobily									
1.	Německo	15 661	Německo	19 183	Německo	15 890	Německo	12 777	
2.	Francie	5 353	Francie	5 407	Francie	4 652	Francie	6 400	
3.	Itálie	3 173	Itálie	3 857	Spojené království	4 520	Spojené království	4 478	
4.	Spojené království	2 826	Spojené království	2 904	Itálie	3 444	Itálie	3 723	
5.	Belgie	2 776	Polsko	2 050	Polsko	2 457	Španělsko	2 869	
6.	Polsko	2 029	Rakousko	2 021	Belgie	1 991	Belgie	2 602	
7.	Rusko	1 576	Belgie	2 007	Španělsko	1 930	Polsko	2 580	
8.	Nizozemsko	1 478	Slovensko	1 880	Slovensko	1 775	Švédsko	1 995	
9.	Švýcarsko	1 323	Švýcarsko	1 414	Rakousko	1 749	Rakousko	1 976	
10.	Rakousko	1 186	Nizozemsko	1 407	Nizozemsko	1 308	Nizozemsko	1 877	
SITC 784 - Díly a příslušenství motorových vozidel									
1.	Německo	16 020	Německo	17 703	Německo	17 386	Německo	17 476	
2.	Slovensko	2 906	Slovensko	3 105	Slovensko	3 183	Slovensko	4 118	
3.	Francie	2 112	Francie	2 812	Francie	2 515	Francie	2 933	
4.	Polsko	2 072	Polsko	2 116	Polsko	1 866	Polsko	1 908	
5.	Španělsko	1 645	Španělsko	1 825	Španělsko	1 533	Španělsko	1 758	
6.	Belgie	1 282	Rusko	1 643	Rusko	1 446	Spojené království	1 237	
7.	Spojené království	1 086	Spojené království	1 286	Spojené království	1 225	Rusko	1 146	
8.	Maďarsko	1 035	Belgie	1 232	Belgie	1 116	Belgie	1 094	
9.	Rusko	1 006	Maďarsko	955	Maďarsko	1 005	Maďarsko	935	
10.	Rakousko	485	Itálie	636	Indie	741	Indie	910	



## 2.6 Dovoz silničních vozidel z hlavních států - čtvrtletní údaje

v mil. Kč CIF (běžné ceny)

		2009							
		1. čtvrtletí		2. čtvrtletí		3. čtvrtletí		4. čtvrtletí	
Celkem									
1.	Německo	122 453	Německo	131 872	Německo	134 538	Německo	139 786	
2.	Čína	51 023	Čína	43 943	Čína	47 305	Čína	57 668	
3.	Polsko	29 110	Polsko	30 456	Polsko	32 617	Polsko	34 461	
4.	Rusko	28 782	Slovensko	27 033	Slovensko	27 503	Slovensko	29 007	
5.	Slovensko	25 080	Rusko	23 601	Rusko	24 770	Rusko	25 450	
6.	Itálie	20 958	Itálie	21 732	Itálie	21 121	Itálie	22 395	
7.	Francie	18 826	Francie	20 715	Rakousko	18 939	Francie	18 578	
8.	Rakousko	17 409	Rakousko	17 683	Francie	18 664	Rakousko	18 442	
9.	Japonsko	17 283	Nizozemsko	16 780	Nizozemsko	17 140	Nizozemsko	16 602	
10.	Nizozemsko	16 517	Japonsko	15 112	Japonsko	14 431	Japonsko	15 621	
SITC 7 - Stroje a dopravní prostředky									
1.	Německo	96 936	Německo	97 435	Německo	95 166	Německo	98 152	
2.	Francie	21 893	Francie	22 163	Francie	20 348	Francie	23 606	
3.	Spojené království	16 860	Spojené království	16 598	Spojené království	19 669	Spojené království	18 688	
4.	Nizozemsko	13 648	Slovensko	14 909	Slovensko	15 264	Nizozemsko	16 694	
5.	Slovensko	13 187	Nizozemsko	14 266	Nizozemsko	12 821	Slovensko	16 531	
6.	Itálie	11 449	Itálie	12 317	Polsko	10 803	Itálie	13 655	
7.	Polsko	10 920	Polsko	11 012	Itálie	10 692	Polsko	12 052	
8.	Rakousko	9 622	Rakousko	10 196	Rakousko	9 292	Španělsko	10 552	
9.	Belgie	9 438	Španělsko	8 551	Španělsko	8 130	Rakousko	10 012	
10.	Rusko	7 963	Belgie	8 159	Rusko	7 738	Belgie	8 397	
SITC 78 - Silniční vozidla									
1.	Německo	13 713	Německo	18 111	Německo	16 916	Německo	17 868	
2.	Francie	2 738	Francie	3 119	Francie	3 347	Francie	3 425	
3.	Polsko	2 529	Polsko	3 073	Polsko	2 760	Polsko	2 981	
4.	Španělsko	2 144	Španělsko	2 872	Španělsko	2 546	Španělsko	2 497	
5.	Itálie	1 821	Itálie	2 048	Itálie	2 057	Itálie	2 042	
6.	Slovensko	1 626	Slovensko	1 838	Slovensko	1 957	Korea	1 818	
7.	Korea	1 614	Korea	1 484	Japonsko	1 212	Slovensko	1 790	
8.	Japonsko	1 375	Belgie	1 232	Korea	1 176	Japonsko	1 438	
9.	Maďarsko	852	Japonsko	1 224	Belgie	869	Belgie	980	
10.	Belgie	761	Maďarsko	1 020	Maďarsko	841	Spojené království	911	
SITC 781 - Osobní automobily									
1.	Německo	2 912	Německo	4 889	Německo	4 278	Německo	4 054	
2.	Španělsko	897	Španělsko	1 204	Francie	1 341	Francie	1 275	
3.	Francie	871	Belgie	966	Španělsko	1 130	Španělsko	830	
4.	Japonsko	677	Francie	944	Slovensko	626	Japonsko	713	
5.	Spojené státy	550	Spojené státy	616	Belgie	596	Spojené království	615	
6.	Belgie	473	Spojené království	582	Japonsko	566	Belgie	606	
7.	Korea	451	Japonsko	547	Spojené království	513	Spojené státy	521	
8.	Spojené království	426	Slovensko	546	Spojené státy	453	Slovensko	518	
9.	Turecko	418	Itálie	425	Korea	399	Korea	398	
10.	Indie	401	Korea	409	Itálie	370	Itálie	348	
SITC 784 - Díly a příslušenství motorových vozidel									
1.	Německo	9 170	Německo	11 679	Německo	11 057	Německo	12 136	
2.	Polsko	2 110	Polsko	2 546	Polsko	2 328	Polsko	2 436	
3.	Francie	1 632	Francie	1 879	Francie	1 675	Francie	1 721	
4.	Korea	1 154	Španělsko	1 493	Španělsko	1 312	Korea	1 414	
5.	Španělsko	1 067	Slovensko	1 171	Slovensko	1 100	Španělsko	1 328	
6.	Slovensko	967	Itálie	1 091	Itálie	1 082	Slovensko	1 172	
7.	Itálie	870	Korea	1 053	Korea	766	Itálie	1 156	
8.	Maďarsko	459	Maďarsko	575	Maďarsko	545	Maďarsko	598	
9.	Japonsko	431	Japonsko	460	Japonsko	517	Japonsko	596	
10.	Čína	250	Rumunsko	300	Rakousko	315	Rakousko	388	

### 3.1 Silniční vozidla podle skupin SITC

v mil. Kč FOB/CIF (běžné ceny)

Rok	Obrat	Vývoz	Dovoz	Balance	Index <sup>1)</sup>		
					obrat	vývoz	dovoz
SITC 781							
Osobní automobily							
2005	196 132	151 339	44 793	106 546	113,8	128,3	82,4
2006	243 511	193 729	49 782	143 947	124,2	128,0	111,1
2007	262 388	206 799	55 590	151 209	107,8	106,7	111,7
2008	242 357	184 845	57 512	127 333	92,4	89,4	103,5
2009	246 356	199 936	46 420	153 516	101,7	108,2	80,7
2010 1.pol.	144 767	121 511	23 256	98 256	121,6	126,5	101,3
SITC 782							
Motorová vozidla k dopravě zboží							
2005	17 863	4 032	13 831	-9 799	93,5	111,5	89,4
2006	21 510	5 555	15 955	-10 400	120,4	137,8	115,4
2007	26 140	8 300	17 840	-9 541	121,5	149,4	111,8
2008	24 698	6 201	18 497	-12 297	94,5	74,7	103,7
2009	12 092	3 165	8 927	-5 763	49,0	51,0	48,3
2010 1.pol.	6 366	1 970	4 396	-2 426	120,2	165,9	107,0
SITC 783							
Silniční motorová vozidla pro veřejnou dopravu							
2005	17 880	7 094	10 787	-3 693	109,7	121,9	103,0
2006	21 563	8 946	12 617	-3 671	120,6	126,1	117,0
2007	28 416	12 174	16 242	-4 069	131,8	136,1	128,7
2008	27 148	13 079	14 069	-989	95,5	107,4	86,6
2009	16 695	11 808	4 887	6 922	61,5	90,3	34,7
2010 1.pol.	7 305	4 446	2 859	1 587	86,4	74,0	116,8
SITC 784							
Díly a příslušenství motorových vozidel							
2005	211 109	134 400	76 709	57 691	113,9	111,6	118,1
2006	237 080	147 209	89 871	57 339	112,3	109,5	117,2
2007	275 125	171 487	103 637	67 850	116,0	116,5	115,3
2008	270 532	173 076	97 456	75 620	98,3	100,9	94,0
2009	238 985	146 393	92 592	53 801	88,3	84,6	95,0
2010 1.pol.	142 793	87 646	55 147	32 500	124,0	123,9	124,1
SITC 785							
Motocykly (včetně mopedů) a kola							
2005	7 214	3 158	4 055	-897	92,1	98,0	88,0
2006	7 633	3 260	4 373	-1 113	105,8	103,2	107,8
2007	9 072	3 768	5 303	-1 535	118,8	115,6	121,3
2008	9 297	3 706	5 592	-1 886	102,5	98,3	105,4
2009	7 320	2 867	4 453	-1 586	78,7	77,4	79,6
2010 1.pol.	4 374	1 840	2 534	-694	91,7	102,4	85,3
SITC 786							
Přívěsy a návěsy							
2005	11 709	5 663	6 046	-383	97,2	98,4	96,1
2006	14 723	7 223	7 500	-278	125,7	127,5	124,1
2007	20 647	10 471	10 176	295	140,2	145,0	135,7
2008	17 502	8 974	8 529	445	84,8	85,7	83,8
2009	7 189	4 135	3 054	1 081	41,1	46,1	35,8
2010 1.pol.	4 350	2 491	1 859	632	113,6	111,9	115,9

<sup>1)</sup> Stejně období předchozího roku = 100.

### 3.2 Vývoz silničních vozidel podle kontinentů

v mil. Kč FOB (běžné ceny)

Rok	Celkem	v tom:						
		Evropa	z toho:		Afrika	Amerika	Asie	Oceánie
			Evropská unie					
SITC 781 Osobní automobily								
2005	151 339	146 501	135 156	1 004	577	3 123	62	
2006	193 729	188 265	174 144	1 901	527	2 986	50	
2007	206 799	201 479	182 843	1 459	614	2 919	327	
2008	184 845	178 673	163 288	1 758	365	3 664	384	
2009	199 936	192 654	180 362	1 417	230	5 188	446	
2010 1.pol.	121 511	115 370	106 797	1 260	147	4 283	397	
SITC 782 Motorová vozidla k dopravě zboží								
2005	4 032	3 526	3 043	9	65	398	33	
2006	5 555	4 370	3 635	15	362	665	142	
2007	8 300	6 717	5 006	16	266	1 053	246	
2008	6 201	5 271	4 032	56	219	447	208	
2009	3 165	2 547	2 119	23	211	374	10	
2010 1.pol.	1 970	1 574	1 349	15	5	361	14	
SITC 783 Silniční motorová vozidla pro veřejnou dopravu								
2005	7 094	6 996	6 309	8	3	87	-	
2006	8 946	8 738	8 173	26	18	164	-	
2007	12 174	12 041	11 073	5	7	120	-	
2008	13 079	12 806	12 042	18	107	146	0	
2009	11 808	11 546	11 079	38	1	223	-	
2010 1.pol.	4 446	4 357	4 003	20	2	67	-	
SITC 784 Díly a příslušenství motorových vozidel								
2005	134 400	129 219	125 102	609	1 388	3 165	13	
2006	147 209	140 215	133 949	525	1 643	4 813	13	
2007	171 487	163 624	155 028	690	2 058	5 088	27	
2008	173 076	164 429	148 199	1 071	2 308	5 239	29	
2009	146 393	138 858	131 034	739	2 130	4 634	32	
2010 1.pol.	87 646	81 857	75 211	605	1 897	3 263	24	
SITC 785 Motocykly (včetně mopedů) a kola								
2005	3 158	2 935	2 869	19	86	112	5	
2006	3 260	3 033	2 967	29	80	112	6	
2007	3 768	3 523	3 456	7	118	115	6	
2008	3 706	3 442	3 365	10	122	126	6	
2009	2 867	2 719	2 634	7	68	69	4	
2010 1.pol.	1 840	1 756	1 709	3	36	44	2	
SITC 786 Přívěsy a návěsy								
2005	5 663	5 575	5 178	8	25	52	3	
2006	7 223	7 153	6 633	22	5	36	6	
2007	10 471	10 198	9 141	21	177	73	1	
2008	8 974	8 902	8 059	20	1	49	0	
2009	4 135	4 020	3 636	10	1	104	1	
2010 1.pol.	2 491	2 426	2 175	6	-	57	3	

### 3.3 Dovoz silničních vozidel podle kontinentů

v mil. Kč CIF (běžné ceny)

Rok	Celkem	v tom:					
		Evropa	z toho:	Afrika	Amerika	Asie	Oceánie
			Evropská unie				
SITC 781 Osobní automobily							
2005	44 793	35 771	33 754	16	1 300	7 695	0
2006	49 782	40 709	38 946	16	1 821	7 232	1
2007	55 590	47 485	46 294	15	2 821	5 124	0
2008	57 512	49 209	47 495	4	3 376	4 788	11
2009	46 420	38 784	37 343	3	2 290	5 254	1
2010 1.pol.	23 256	19 901	18 791	1	1 077	2 252	1
SITC 782 Motorová vozidla k dopravě zboží							
2005	13 831	13 353	12 722	6	75	387	-
2006	15 955	15 551	14 713	0	54	341	-
2007	17 840	17 584	16 649	0	27	219	-
2008	18 497	18 164	17 148	18	89	200	0
2009	8 927	8 608	8 069	-	95	189	-
2010 1.pol.	4 396	4 253	3 939	-	48	81	-
SITC 783 Silniční motorová vozidla pro veřejnou dopravu							
2005	10 787	10 784	10 258	-	3	-	-
2006	12 617	12 610	12 265	-	4	3	-
2007	16 242	16 217	15 358	1	11	0	-
2008	14 069	14 032	12 736	30	1	4	-
2009	4 887	4 885	4 492	-	2	-	-
2010 1.pol.	2 859	2 858	2 689	-	-	-	-
SITC 784 Díly a příslušenství motorových vozidel							
2005	76 709	72 872	71 887	57	1 351	2 411	7
2006	89 871	85 392	84 307	87	1 044	3 328	12
2007	103 637	97 625	96 268	96	923	4 914	9
2008	97 456	90 405	89 089	129	1 135	5 725	11
2009	92 592	83 228	81 796	76	661	8 598	15
2010 1.pol.	55 147	48 579	47 705	111	378	6 050	12
SITC 785 Motocykly (včetně mopedů) a kola							
2005	4 055	1 058	1 041	1	120	2 873	0
2006	4 373	1 238	1 223	0	122	3 007	0
2007	5 303	1 682	1 660	0	192	3 427	2
2008	5 592	1 760	1 744	0	240	3 589	0
2009	4 453	1 405	1 387	0	173	2 872	1
2010 1.pol.	2 534	763	755	0	113	1 658	0
SITC 786 Přívěsy a návěsy							
2005	6 046	5 989	5 960	-	9	47	0
2006	7 500	7 419	7 354	0	15	66	0
2007	10 176	9 997	9 920	0	41	138	0
2008	8 529	8 257	8 204	0	25	144	0
2009	3 054	2 909	2 894	0	37	106	0
2010 1.pol.	1 859	1 792	1 782	-	13	53	-

#### 4.1 Zahraniční obchod s novými a použitými osobními automobily

v mil. Kč FOB/CIF (běžné ceny)

Rok	Obrat	Vývoz	Dovoz	Balance	Index <sup>1)</sup>		
					obrat	vývoz	dovoz
Osobní automobily - SITC 781							
2005	196 132	151 339	44 793	106 546	113,8	128,3	82,4
2006	243 511	193 729	49 782	143 947	124,2	128,0	111,1
2007	262 388	206 799	55 590	151 209	107,8	106,7	111,7
2008	242 357	184 845	57 512	127 333	92,4	89,4	103,5
2009	246 356	199 936	46 420	153 516	101,7	108,2	80,7
2010 1.pol.	144 767	121 511	23 256	98 256	121,6	126,5	101,3
z toho: nové osobní automobily							
2005	189 124	150 764	38 360	112 404	113,3	128,1	77,8
2006	235 248	193 031	42 217	150 815	124,4	128,0	110,1
2007	253 064	206 000	47 064	158 936	107,6	106,7	111,5
2008	232 445	184 516	47 929	136 587	91,9	89,6	101,8
2009	239 757	199 586	40 172	159 414	103,1	108,2	83,8
2010 1.pol.	141 763	121 210	20 552	100 658	122,3	126,4	102,8
použité osobní automobily							
2005	6 616	479	6 137	-5 657	131,0	184,1	128,1
2006	7 913	682	7 231	-6 549	119,6	142,2	117,8
2007	8 757	707	8 049	-7 342	110,7	103,7	111,3
2008	9 225	296	8 930	-8 634	105,4	41,8	110,9
2009	6 155	316	5 839	-5 523	66,7	107,0	65,4
2010 1.pol.	2 745	274	2 471	-2 197	94,0	164,2	89,7
nové karavany							
2005	219	44	175	-131	100,1	68,5	113,2
2006	194	3	190	-187	88,4	7,3	108,6
2007	360	74	286	-212	185,9	2312,9	150,2
2008	384	14	370	-356	106,5	18,8	129,2
2009	280	25	255	-231	73,0	177,7	69,1
2010 1.pol.	187	20	167	-147	115,0	180,3	110,2
ostatní osobní automobily (dodávková, závodní)							
2005	112	48	63	-15	171,0	287,2	130,8
2006	74	11	63	-52	65,9	22,7	98,7
2007	114	11	103	-91	155,1	104,8	163,9
2008	225	19	206	-186	197,1	167,2	200,4
2009	125	9	117	-108	55,8	44,7	56,8
2010 1.pol.	50	7	43	-36	92,4	246,9	84,0

<sup>1)</sup> Stejně období předchozího roku = 100.

#### 4.2 Vývoz nových a použitých osobních automobilů do hlavních států

v mil. Kč FOB (běžné ceny)

Pořadí	2005			2007			2009		
	stát	hodnota	podíl v %	stát	hodnota	podíl v %	stát	hodnota	podíl v %
SITC 781 - Osobní automobily									
	celkem	151 339	100,0	celkem	206 799	100,0	celkem	199 936	100,0
	z toho:			z toho:			z toho:		
1.	Německo	35 398	23,4	Německo	45 465	22,0	Německo	63 511	31,8
2.	Spojené království	13 851	9,2	Itálie	19 695	9,5	Francie	21 812	10,9
3.	Francie	10 226	6,8	Spojené království	16 632	8,0	Spojené království	14 728	7,4
4.	Itálie	9 808	6,5	Francie	15 957	7,7	Itálie	14 197	7,1
5.	Slovensko	8 546	5,6	Španělsko	9 889	4,8	Belgie	9 376	4,7
6.	Španělsko	8 469	5,6	Polsko	9 853	4,8	Polsko	9 117	4,6
7.	Polsko	7 636	5,0	Belgie	9 532	4,6	Rakousko	6 933	3,5
8.	Rakousko	6 172	4,1	Slovensko	8 567	4,1	Španělsko	6 904	3,5
9.	Rumunsko	4 798	3,2	Maďarsko	7 139	3,5	Nizozemsko	6 070	3,0
10.	Maďarsko	4 300	2,8	Rumunsko	6 821	3,3	Slovensko	5 800	2,9
11.	Belgie	3 946	2,6	Rusko	6 448	3,1	Švýcarsko	5 549	2,8
12.	Nizozemsko	3 685	2,4	Švédsko	5 347	2,6	Švédsko	4 309	2,2
13.	Švédsko	3 672	2,4	Rakousko	5 204	2,5	Izrael	3 550	1,8
14.	Švýcarsko	3 083	2,0	Nizozemsko	4 986	2,4	Řecko	2 858	1,4
15.	Dánsko	3 078	2,0	Švýcarsko	4 644	2,2	Dánsko	2 683	1,3
z toho: nové osobní automobily									
	celkem	150 764	100,0	celkem	206 000	100,0	celkem	199 586	100,0
	z toho:			z toho:			z toho:		
1.	Německo	35 294	23,4	Německo	45 396	22,0	Německo	63 350	31,7
2.	Spojené království	13 851	9,2	Itálie	19 686	9,6	Francie	21 805	10,9
3.	Francie	10 226	6,8	Spojené království	16 630	8,1	Spojené království	14 727	7,4
4.	Itálie	9 807	6,5	Francie	15 953	7,7	Itálie	14 187	7,1
5.	Španělsko	8 469	5,6	Španělsko	9 880	4,8	Belgie	9 368	4,7
6.	Slovensko	8 365	5,5	Polsko	9 686	4,7	Polsko	9 110	4,6
7.	Polsko	7 625	5,1	Belgie	9 529	4,6	Rakousko	6 924	3,5
8.	Rakousko	6 162	4,1	Slovensko	8 321	4,0	Španělsko	6 900	3,5
9.	Rumunsko	4 691	3,1	Maďarsko	7 064	3,4	Nizozemsko	6 058	3,0
10.	Maďarsko	4 288	2,8	Rumunsko	6 809	3,3	Slovensko	5 718	2,9
11.	Belgie	3 946	2,6	Rusko	6 408	3,1	Švýcarsko	5 543	2,8
12.	Švédsko	3 670	2,4	Švédsko	5 342	2,6	Švédsko	4 308	2,2
13.	Nizozemsko	3 616	2,4	Rakousko	5 197	2,5	Izrael	3 550	1,8
14.	Švýcarsko	3 081	2,0	Nizozemsko	4 960	2,4	Řecko	2 857	1,4
15.	Dánsko	3 077	2,0	Švýcarsko	4 641	2,3	Dánsko	2 682	1,3
použité osobní automobily									
	celkem	479	100,0	celkem	707	100,0	celkem	316	100,0
	z toho:			z toho:			z toho:		
1.	Slovensko	167	34,8	Slovensko	227	32,0	Německo	146	46,3
2.	Rumunsko	106	22,1	Polsko	166	23,5	Slovensko	69	21,8
3.	Nizozemsko	67	14,0	Německo	54	7,7	Nizozemsko	12	3,7
4.	Německo	49	10,3	Rusko	40	5,6	Itálie	9	2,9
5.	Rusko	21	4,5	Ukrajina	36	5,1	Rakousko	9	2,7
6.	Maďarsko	12	2,5	Nizozemsko	26	3,6	Belgie	8	2,6
7.	Polsko	11	2,4	Maďarsko	20	2,8	Spoj. arab. emiráty	7	2,2
8.	Rakousko	10	2,2	Litva	18	2,5	Maďarsko	7	2,1
9.	Srbsko	7	1,4	Libye	16	2,2	Polsko	7	2,1
10.	Litva	3	0,6	Rumunsko	12	1,7	Francie	6	1,9
11.	Chorvatsko	2	0,5	Vietnam	10	1,4	Švýcarsko	5	1,7
12.	Spojené státy	2	0,5	Bělorusko	10	1,4	Rusko	5	1,6
13.	Bělorusko	2	0,5	Itálie	9	1,3	Rumunsko	4	1,2
14.	Slovensko	2	0,5	Srbsko	9	1,2	Afghánistán	4	1,1
15.	Švýcarsko	2	0,4	Španělsko	9	1,2	Vietnam	3	0,9



#### 4.3 Dovoz nových a použitých osobních automobilů z hlavních států

v mil. Kč CIF (běžné ceny)

Pořadí	2005			2007			2009		
	stát	hodnota	podíl v %	stát	hodnota	podíl v %	stát	hodnota	podíl v %
SITC 781 - Osobní automobily									
	celkem	44 793	100,0	celkem	55 590	100,0	celkem	46 420	100,0
	z toho:			z toho:			z toho:		
1.	Německo	14 478	32,3	Německo	17 715	31,9	Německo	16 133	34,8
2.	Francie	6 416	14,3	Francie	8 206	14,8	Francie	4 431	9,5
3.	Japonsko	4 031	9,0	Spojené království	4 019	7,2	Španělsko	4 060	8,7
4.	Korea	3 505	7,8	Japonsko	3 306	5,9	Belgie	2 642	5,7
5.	Španělsko	2 458	5,5	Španělsko	3 050	5,5	Japonsko	2 502	5,4
6.	Spojené království	2 101	4,7	Maďarsko	2 533	4,6	Spojené státy	2 140	4,6
7.	Turecko	1 826	4,1	Slovensko	2 499	4,5	Spojené království	2 136	4,6
8.	Belgie	1 589	3,5	Spojené státy	2 424	4,4	Slovensko	2 076	4,5
9.	Maďarsko	1 525	3,4	Itálie	2 053	3,7	Korea	1 657	3,6
10.	Itálie	1 328	3,0	Korea	1 644	3,0	Itálie	1 433	3,1
11.	Spojené státy	1 139	2,5	Belgie	1 419	2,6	Turecko	1 354	2,9
12.	Polsko	929	2,1	Švédsko	1 188	2,1	Maďarsko	1 279	2,8
13.	Slovensko	889	2,0	Turecko	1 137	2,0	Polsko	910	2,0
14.	Švédsko	549	1,2	Slovensko	1 089	2,0	Indie	885	1,9
15.	Rumunsko	412	0,9	Polsko	767	1,4	Švédsko	694	1,5
z toho: nové osobní automobily									
	celkem	38 360	100,0	celkem	47 064	100,0	celkem	40 172	100,0
	z toho:			z toho:			z toho:		
1.	Německo	11 522	30,0	Německo	13 757	29,2	Německo	12 675	31,6
2.	Francie	4 764	12,4	Francie	5 997	12,7	Španělsko	3 938	9,8
3.	Japonsko	3 872	10,1	Spojené království	3 881	8,2	Francie	3 573	8,9
4.	Korea	3 442	9,0	Japonsko	3 029	6,4	Belgie	2 418	6,0
5.	Španělsko	2 384	6,2	Španělsko	2 935	6,2	Japonsko	2 299	5,7
6.	Spojené království	2 029	5,3	Maďarsko	2 525	5,4	Spojené království	2 051	5,1
7.	Turecko	1 823	4,8	Slovensko	2 476	5,3	Slovensko	2 051	5,1
8.	Maďarsko	1 522	4,0	Spojené státy	2 213	4,7	Spojené státy	1 882	4,7
9.	Belgie	1 408	3,7	Korea	1 579	3,4	Korea	1 621	4,0
10.	Itálie	1 009	2,6	Itálie	1 510	3,2	Turecko	1 351	3,4
11.	Polsko	925	2,4	Belgie	1 132	2,4	Maďarsko	1 269	3,2
12.	Spojené státy	871	2,3	Turecko	1 129	2,4	Itálie	1 103	2,7
13.	Slovensko	868	2,3	Slovensko	1 070	2,3	Polsko	896	2,2
14.	Švédsko	483	1,3	Švédsko	1 013	2,2	Indie	884	2,2
15.	Rumunsko	411	1,1	Polsko	762	1,6	Švédsko	518	1,3
použité osobní automobily									
	celkem	6 137	100,0	celkem	8 049	100,0	celkem	5 839	100,0
	z toho:			z toho:			z toho:		
1.	Německo	2 853	46,5	Německo	3 756	46,7	Německo	3 224	55,2
2.	Francie	1 631	26,6	Francie	2 181	27,1	Francie	836	14,3
3.	Spojené státy	254	4,1	Itálie	434	5,4	Itálie	263	4,5
4.	Itálie	231	3,8	Belgie	287	3,6	Spojené státy	243	4,2
5.	Nizozemsko	179	2,9	Japonsko	259	3,2	Belgie	214	3,7
6.	Belgie	179	2,9	Spojené státy	189	2,4	Japonsko	193	3,3
7.	Rakousko	150	2,4	Švédsko	174	2,2	Švédsko	176	3,0
8.	Japonsko	147	2,4	Rakousko	147	1,8	Rakousko	144	2,5
9.	Švýcarsko	115	1,9	Neuvedeno mimo EU	129	1,6	Nizozemsko	134	2,3
10.	Španělsko	73	1,2	Spojené království	121	1,5	Španělsko	119	2,0
11.	Spojené království	71	1,2	Španělsko	114	1,4	Spojené království	79	1,3
12.	Švédsko	66	1,1	Nizozemsko	92	1,1	Neuvedeno mimo EU	49	0,8
13.	Korea	63	1,0	Korea	65	0,8	Korea	35	0,6
14.	Portugalsko	23	0,4	Neuvedeno v rámci EU	16	0,2	Slovensko	25	0,4
15.	Kanada	18	0,3	Slovensko	14	0,2	Litva	17	0,3

#### 4.4 Zahraniční obchod s díly a příslušenstvím motorových vozidel

v mil. Kč FOB/CIF (běžné ceny)

Rok	Obrat	Vývoz	Dovoz	Balance	Index <sup>1)</sup>		
					obrat	vývoz	dovoz
<b>Díly a příslušenství motorových vozidel - SITC 784</b>							
2005	211 109	134 400	76 709	57 691	113,9	111,6	118,1
2006	237 080	147 209	89 871	57 339	112,3	109,5	117,2
2007	275 125	171 487	103 637	67 850	116,0	116,5	115,3
2008	270 532	173 076	97 456	75 620	98,3	100,9	94,0
2009	238 985	146 393	92 592	53 801	88,3	84,6	95,0
2010 1.pol.	142 793	87 646	55 147	32 500	124,0	123,9	124,1
<b>z toho: brzdy a servobrzdý a jejich díly</b>							
2005	35 427	22 384	13 043	9 341	104,8	99,8	114,7
2006	36 469	21 342	15 126	6 216	102,9	95,3	116,0
2007	38 831	21 611	17 220	4 391	106,5	101,3	113,8
2008	35 900	20 381	15 519	4 862	92,5	94,3	90,1
2009	36 587	20 565	16 023	4 542	101,9	100,9	103,2
2010 1.pol.	20 716	11 867	8 850	3 017	116,8	119,9	112,8
<b>hnané nápravy s diferenciálem, případně s dalšími převodovými prvky</b>							
2005	1 347	396	951	-554	123,6	115,4	127,3
2006	1 789	483	1 306	-823	132,8	121,9	137,4
2007	12 507	4 792	7 715	-2 924	699,0	991,5	590,8
2008	15 351	8 237	7 115	1 122	122,7	171,9	92,2
2009	13 634	5 452	8 182	-2 729	88,8	66,2	115,0
2010 1.pol.	8 305	3 547	4 758	-1 210	132,0	138,6	127,5
<b>karosérie osobních automobilů</b>							
2005	2 398	2 388	10	2 377	132,9	133,2	85,0
2006	3 985	3 977	8	3 969	166,2	166,6	78,9
2007	5 147	5 138	9	5 128	129,2	129,2	115,5
2008	10 324	10 313	12	10 301	200,6	200,7	123,0
2009	4 586	4 571	16	4 555	44,4	44,3	134,7
2010 1.pol.	3 526	3 519	7	3 512	153,3	153,3	171,3
<b>ostatní díly a příslušenství</b>							
2005	83 633	52 235	31 398	20 837	117,6	117,6	117,5
2006	102 988	65 102	37 886	27 217	123,1	124,6	120,7
2007	126 737	80 765	45 972	34 793	123,1	124,1	121,3
2008	120 775	77 005	43 771	33 234	95,3	95,3	95,2
2009	95 949	58 135	37 815	20 320	79,4	75,5	86,4
2010 1.pol.	56 059	33 471	22 588	10 883	121,1	118,6	124,8
<b>ostatní díly a příslušenství karosérií (včetně kabin)</b>							
2005	68 633	49 742	18 891	30 851	111,2	108,1	120,2
2006	69 215	49 045	20 169	28 876	100,8	98,6	106,8
2007	75 819	53 435	22 385	31 050	109,5	108,9	111,0
2008	68 983	49 249	19 735	29 514	91,0	92,2	88,2
2009	68 579	48 510	20 068	28 442	99,4	98,5	101,7
2010 1.pol.	41 061	29 221	11 841	17 380	124,2	124,0	124,9
<b>převodové skříně</b>							
2005	8 970	2 305	6 665	-4 359	138,1	140,4	137,3
2006	11 745	3 009	8 736	-5 727	130,9	130,5	131,1
2007	10 751	2 877	7 874	-4 997	91,5	95,6	90,1
2008	13 030	4 565	8 464	-3 899	121,2	158,7	107,5
2009	15 133	6 316	8 817	-2 501	116,1	138,3	104,2
2010 1.pol.	9 321	3 638	5 684	-2 046	132,0	137,1	128,9

<sup>1)</sup> Stejně období předchozího roku = 100.

## 5.1 Hlavní partneři vybraných států ve vývozu silničních vozidel v roce 2009

Pořadí	Francie	Itálie	Německo	Polsko	Rakousko	Slovensko
Celkem						
1.	Německo	Německo	Francie	Německo	Německo	Německo
2.	Itálie	Francie	Nizozemsko	Itálie	Itálie	Česká republika
3.	Španělsko	Spojené státy	Spojené státy	Francie	Švýcarsko	Francie
4.	Belgie	Španělsko	Spojené království	Spojené království	Spojené státy	Polsko
5.	Spojené království	Spojené království	Itálie	Česká republika	Francie	Maďarsko
6.	Spojené státy	Švýcarsko	Rakousko	Nizozemsko	Česká republika	Itálie
7.	Nizozemsko	Belgie	Belgie	Rusko	Maďarsko	Rakousko
8.	Švýcarsko	Polsko	Čína	Maďarsko	Spojené království	Spojené království
9.	Čína	Nizozemsko	Švýcarsko	Švédsko	Polsko	Rusko
10.	Polsko	Rakousko	Polsko	Španělsko	Rusko	Nizozemsko
SITC 7 - Stroje a dopravní prostředky						
1.	Německo	Německo	Francie	Německo	Německo	Německo
2.	Španělsko	Francie	Spojené státy	Itálie	Spojené státy	Francie
3.	Itálie	Spojené státy	Spojené království	Francie	Itálie	Spojené království
4.	Spojené státy	Španělsko	Čína	Spojené království	Česká republika	Česká republika
5.	Spojené království	Spojené království	Itálie	Nizozemsko	Francie	Itálie
6.	Belgie	Polsko	Rakousko	Česká republika	Spojené království	Polsko
7.	Čína	Čína	Španělsko	Španělsko	Maďarsko	Rusko
8.	Nizozemsko	Švýcarsko	Nizozemsko	Švédsko	Polsko	Nizozemsko
9.	Švýcarsko	Turecko	Belgie	Norsko	Čína	Maďarsko
10.	Singapur	Belgie	Polsko	Maďarsko	Švýcarsko	Rakousko
SITC 78 - Silniční vozidla						
1.	Německo	Německo	Spojené království	Německo	Německo	Německo
2.	Španělsko	Francie	Spojené státy	Itálie	Itálie	Francie
3.	Itálie	Španělsko	Francie	Francie	Spojené království	Rusko
4.	Belgie	Spojené království	Itálie	Spojené království	Česká republika	Itálie
5.	Spojené království	Polsko	Španělsko	Španělsko	Slovensko	Česká republika
6.	Turecko	Spojené státy	Čína	Česká republika	Polsko	Čína
7.	Alžírsko	Belgie	Belgie	Belgie	Slovensko	Spojené království
8.	Polsko	Turecko	Rakousko	Nizozemsko	Maďarsko	Polsko
9.	Švýcarsko	Švýcarsko	Nizozemsko	Rakousko	Francie	Belgie
10.	Nizozemsko	Rakousko	Polsko	Švédsko	Španělsko	Spojené státy
SITC 781 - Osobní automobily						
1.	Německo	Německo	Spojené království	Itálie	Německo	Německo
2.	Itálie	Francie	Spojené státy	Německo	Itálie	Itálie
3.	Belgie	Spojené státy	Itálie	Francie	Slovensko	Čína
4.	Španělsko	Spojené království	Francie	Spojené království	Česká republika	Spojené království
5.	Spojené království	Španělsko	Čína	Španělsko	Slovensko	Rusko
6.	Írán	Belgie	Španělsko	Nizozemsko	Francie	Česká republika
7.	Rakousko	Švýcarsko	Belgie	Belgie	Španělsko	Polsko
8.	Švýcarsko	Polsko	Rakousko	Rakousko	Rumunsko	Spojené státy
9.	Alžírsko	Rakousko	Nizozemsko	Maďarsko	Čína	Belgie
10.	Polsko	Japonsko	Švýcarsko	Švýcarsko	Korea	Švédsko
SITC 784 - Díly a příslušenství motorových vozidel						
1.	Německo	Německo	Francie	Německo	Německo	Německo
2.	Španělsko	Francie	Spojené státy	Francie	Polsko	Rusko
3.	Spojené království	Polsko	Španělsko	Česká republika	Spojené království	Česká republika
4.	Turecko	Španělsko	Spojené království	Itálie	Maďarsko	Francie
5.	Belgie	Spojené království	Česká republika	Španělsko	Itálie	Polsko
6.	Itálie	Turecko	Čína	Spojené království	Španělsko	Belgie
7.	Spojené státy	Brazílie	Polsko	Belgie	Slovensko	Rakousko
8.	Slovensko	Spojené státy	Belgie	Slovensko	Česká republika	Španělsko
9.	Brazílie	Belgie	Rakousko	Maďarsko	Belgie	Maďarsko
10.	Čína	Rakousko	Itálie	Švédsko	Francie	Spojené státy

Eurostat, databáze zahraničního obchodu EU, 13. října 2010

## 5.2 Hlavní partneři vybraných států v dovozu silničních vozidel v roce 2009

Pořadí	Francie	Itálie	Německo	Polsko	Rakousko	Slovensko
Celkem						
1.	Německo	Německo	Nizozemsko	Německo	Německo	Česká republika
2.	Belgie	Francie	Francie	Rusko	Itálie	Německo
3.	Itálie	Čína	Belgie	Itálie	Švýcarsko	Rusko
4.	Nizozemsko	Nizozemsko	Čína	Nizozemsko	Nizozemsko	Maďarsko
5.	Španělsko	Španělsko	Itálie	Čína	Česká republika	Korea
6.	Spojené království	Rusko	Spojené království	Francie	Francie	Rakousko
7.	Spojené státy	Belgie	Rakousko	Česká republika	Čína	Polsko
8.	Čína	Švýcarsko	Spojené státy	Belgie	Maďarsko	Francie
9.	Švýcarsko	Libye	Švýcarsko	Spojené království	Slovensko	Itálie
10.	Rusko	Spojené království	Česká republika	Korea	Belgie	Čína
SITC 7 - Stroje a dopravní prostředky						
1.	Německo	Německo	Francie	Německo	Německo	Německo
2.	Itálie	Francie	Čína	Itálie	Itálie	Česká republika
3.	Španělsko	Čína	Nizozemsko	Čína	Česká republika	Korea
4.	Spojené státy	Nizozemsko	Spojené státy	Nizozemsko	Francie	Maďarsko
5.	Nizozemsko	Polsko	Česká republika	Česká republika	Nizozemsko	Francie
6.	Belgie	Španělsko	Itálie	Francie	Čína	Čína
7.	Čína	Spojené království	Spojené království	Korea	Švýcarsko	Spojené království
8.	Spojené království	Spojené státy	Rakousko	Spojené království	Maďarsko	Rakousko
9.	Polsko	Japonsko	Belgie	Maďarsko	Spojené státy	Itálie
10.	Česká republika	Belgie	Japonsko	Slovensko	Slovensko	Tchaj-wan
SITC 78 - Silniční vozidla						
1.	Německo	Německo	Francie	Německo	Německo	Německo
2.	Španělsko	Francie	Belgie	Itálie	Francie	Česká republika
3.	Itálie	Španělsko	Španělsko	Česká republika	Itálie	Francie
4.	Belgie	Polsko	Česká republika	Francie	Česká republika	Rakousko
5.	Turecko	Japonsko	Itálie	Spojené království	Španělsko	Maďarsko
6.	Spojené království	Spojené království	Spojené státy	Španělsko	Japonsko	Polsko
7.	Česká republika	Turecko	Rakousko	Japonsko	Belgie	Korea
8.	Japonsko	Belgie	Polsko	Belgie	Švédsko	Itálie
9.	Slovensko	Česká republika	Nizozemsko	Nizozemsko	Maďarsko	Španělsko
10.	Polsko	Slovensko	Spojené království	Rakousko	Nizozemsko	Belgie
SITC 781 - Osobní automobily						
1.	Německo	Německo	Belgie	Německo	Německo	Německo
2.	Španělsko	Francie	Španělsko	Česká republika	Francie	Česká republika
3.	Turecko	Polsko	Francie	Spojené království	Japonsko	Francie
4.	Belgie	Španělsko	Spojené státy	Francie	Španělsko	Rakousko
5.	Spojené království	Japonsko	Česká republika	Itálie	Česká republika	Maďarsko
6.	Itálie	Spojené království	Itálie	Japonsko	Itálie	Španělsko
7.	Česká republika	Belgie	Mexiko	Belgie	Belgie	Polsko
8.	Slovensko	Česká republika	Spojené království	Španělsko	Slovensko	Belgie
9.	Slovensko	Slovensko	Nizozemsko	Slovensko	Spojené království	Korea
10.	Japonsko	Korea	Maďarsko	Maďarsko	Slovensko	Nizozemsko
SITC 784 - Díly a příslušenství motorových vozidel						
1.	Německo	Německo	Česká republika	Německo	Německo	Německo
2.	Španělsko	Francie	Francie	Itálie	Maďarsko	Česká republika
3.	Itálie	Polsko	Polsko	Česká republika	Itálie	Francie
4.	Belgie	Španělsko	Itálie	Rakousko	Švédsko	Korea
5.	Polsko	Turecko	Rakousko	Francie	Francie	Polsko
6.	Spojené království	Čína	Španělsko	Španělsko	Česká republika	Rakousko
7.	Česká republika	Belgie	Slovensko	Japonsko	Spojené státy	Itálie
8.	Japonsko	Spojené království	Maďarsko	Belgie	Belgie	Maďarsko
9.	Švédsko	Česká republika	Belgie	Švédsko	Nizozemsko	Japonsko
10.	Turecko	Maďarsko	Spojené království	Čína	Slovensko	Španělsko

Eurostat, databáze zahraničního obchodu EU, 13. října 2010

## SESKUPENÍ STÁTŮ

<b>Vyspělé tržní ekonomiky</b>	Státy EU + státy ESVO + ostatní vyspělé tržní ekonomiky
<b>EU Evropská unie</b>	Belgie, Bulharsko, Česká republika, Dánsko, Estonsko, Finsko, Francie, Irsko, Itálie, Kypr, Litva, Lotyšsko, Lucembursko, Maďarsko, Malta, Německo, Nizozemsko, Polsko, Portugalsko, Rakousko, Rumunsko, Řecko, Slovensko, Slovinsko, Spojené království, Španělsko, Švédsko
<b>ESVO Evropské sdružení volného obchodu</b>	Island, Lichtenštejnsko, Norsko, Švýcarsko
<b>Ostatní vyspělé tržní ekonomiky</b>	Andorra, Austrálie, Faerské ostrovy, Gibraltar, Grónsko, Izrael, Japonsko, Jihoafrická republika, Kanada, Nový Zéland, San Marino, Spojené státy, Turecko, Svatý stolec
<b>Rozvojové ekonomiky</b>	Afghánistán, Alžírsko, Americká Samoa, Americké Panenské ostrovy, Angola, Anguilla, Antarktida, Antigua a Barbuda, Argentina, Aruba, Bahamy, Bahrajn, Bangladéš, Barbados, Belize, Benin, Bermudy, Bhútán, Bolívie, Botswana, Bouvetův ostrov, Brazílie, Britské indickooceánské území, Britské Panenské ostrovy, Brunej Darussalam, Burkina Faso, Burundi, Ceuta, Cookovy ostrovy, Čad, Dominika, Dominikánská republika, Džibutsko, Egypt, Ekvádor, Eritrea, Etiopie, Falklandy, Fidži, Filipíny, Francouzská jižní území, Francouzská Polynésie, Gabon, Gambie, Ghana, Grenada, Guam, Guatemala, Guinea, Guinea-Bissau, Guyana, Haiti, Heardův ostrov a McDonaldovy ostrovy, Honduras, Hongkong, Chile, Indie, Indonésie, Irák, Írán, Jamajka, Jemen, Jižní Georgie a Jižní Sandwichovy ostrovy, Jordánsko, Kajmanské ostrovy, Kambodža, Kamerun, Kapverdy, Katar, Keňa, Kiribati, Kokosové ostrovy, Kolumbie, Komory, Kongo, Konžská demokratická republika, Korea, Kostarika, Kuvajt, Lesotho, Libanon, Libérie, Libye, Macao, Madagaskar, Malajsie, Malawi, Maledivy, Mali, Maroko, Marshallovy ostrovy, Mauricius, Mauritánie, Mayotte, Melilla, Menší odlehlé ostrovy USA, Mexiko, Mikronésie, Montserrat, Mosambik, Myanmar, Namibie, Nauru, Nepál, Niger, Nigérie, Nikaragua, Niue, Nizozemské Antily, Norfolk, Nová Kaledonie, Okupované palestinské území, Omán, Pákistán, Palau, Panama, Papua Nová Guinea, Paraguay, Peru, Pitcairn, Pobřeží slonoviny, Rovníková Guinea, Rwanda, Saint Pierre a Miquelon, Salvador, Samoa, Saúdská Arábie, Senegal, Severní Mariany, Seychely, Sierra Leone, Singapur, Somálsko, Spojené arabské emiráty, Srí Lanka, Středoafriická republika, Súdán, Surinam, Svatá Helena, Svatá Lucie, Svatý Kryštof a Nevis, Svatý Tomáš, Svatý Vincenc a Grenadiny, Svazijsko, Sýrie, Šalamounovy ostrovy, Tanzanie, Thajsko, Tchaj-wan, Timor-Leste, Togo, Tokelau, Tonga, Trinidad a Tobago, Tunisko, Turks a Caicos, Tuvalu, Uganda, Uruguay, Vánoční ostrov, Vanuatu, Venezuela, Wallis a Futuna, Zambie, Zimbabwe
<b>Evropské tranzitivní ekonomiky</b>	Albánie, Bosna a Hercegovina, Černá Hora, Chorvatsko, Kosovo, Makedonie, Srbsko
<b>SNS Společenství nezávislých států</b>	Arménie, Ázerbajdžán, Bělorusko, Gruzie, Kazachstán, Kyrgyzstán, Moldavsko, Rusko, Tádžikistán, Turkmenistán, Ukrajina, Uzbekistán
<b>Ostatní</b>	Čína, Kuba, Laos, Mongolsko, Severní Korea, Vietnam