

ZAMĚŠTNANOST A NEZAMĚŠTNANOST



Víte, že . . .

za pouhé dva roky 2005 a 2006 se počet nezaměstnaných v České republice snížil o téměř sto tisíc osob? Že počet lidí s vysokoškolským diplomem narostl za léta 1993-2006 o 47 % a že dvě třetiny zaměstnaných berou méně peněz než kolik činí průměrná měsíční hrubá mzda v zemi?

Obyvatelstvo podle ekonomické aktivity

v tis. osob

	1993	2000	2005	2006
Obyvatelstvo starší 15 let	8 292,7	8 586,4	8 673,3	8 773,4
Pracovní síla	5 093,6	5 186,1	5 174,2	5 199,4
Zaměstnaní v NH	4 873,5	4 731,3	4 764,0	4 828,1
Nezaměstnaní	220,0	454,5	410,2	371,3
15 až 29 let	104,0	185,9	147,8	122,7
30 až 44 let	71,8	146,4	133,2	127,2
45 až 59 let	35,7	116,5	123,4	115,3
60 a více let	11,1	5,7	5,8	5,9
Ekonomicky neaktivní	3 199,1	3 400,3	3 499,1	3 574,0

<http://www.czso.cz/csu/2007edicniplan.nsf/kapitola/10n1-07-2007-1000>



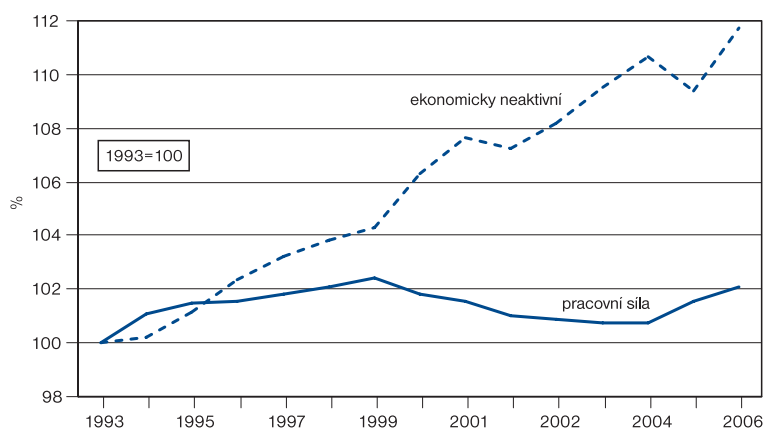
Pracovní síly zahrnují všechny osoby starší 15 let, které byly v daném období buď zaměstnané nebo nezaměstnané.

Zaměstnaní jsou osoby, které byly placeně zaměstnané nebo zaměstnané ve vlastním podniku.

Nezaměstnaní jsou osoby, které byly ve sledovaném období bez práce (nebyly zaměstnané za mzdu ani neměly práci ve vlastní firmě), hledaly aktivně práci a byly připraveny k nástupu do práce (okamžitě nebo nejpozději do 14 dnů). Tato definice je východiskem pro měření obecné míry nezaměstnanosti prováděné čtvrtletně ČSÚ a vychází z definice Mezinárodní organizace práce.

Ekonomicky neaktivní jsou všechny osoby, které v daném období nebyly ani zaměstnané ani nezaměstnané.

Pracovní síly a ekonomicky neaktivní osoby (15+)



<http://www.czso.cz/csu/2007edicniplan.nsf/kapitola/10n1-07-2007-1000>

Pracovní síla ovlivňuje ekonomický vývoj země. Počet dospělých schopných pracovat podmiňuje - kromě dalších okolností, především peněz - rychlost růstu ekonomiky a tedy i úroveň života lidí. Kromě počtů lidí však hrají roli i jejich dovednosti, osvojené zručnosti, vzdělanost, tedy jejich kvalifikace. Kvalifikovaní jsou zpravidla schopni vyrobit za určitou dobu více než méně kvalifikovaní, mohou vytvořit více hodnoty. Jsou tedy produktivnější. Každá země se snaží dosáhnout produktivity co nejvyšší, protože tím lze ušetřit čas. Ten se pak stává volným časem.

ZAMĚSTNANOST A NEZAMĚSTNANOST

Produktivnější či méně produktivní však může být nejen dělník u stroje či truhlář, ale i sekretářka, kadeřnice, architekt, programátor či bankovní úředník. V takovýchto a řadě jiných profesí se výkon měří obtížněji. Je policista výkonnější, když zadrží více delikventů? Může tomu tak být. Ale co když pracuje v místě s malým výskytem trestných činů?

Obyvatelstvo starší 15 let podle vzdělání

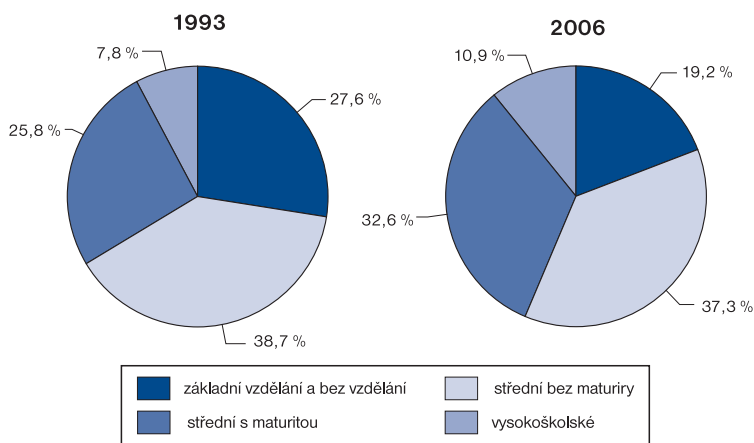
v tis. osob

	1993	2000	2005	2006
Obyvatelstvo (15+)	8 292,7	8 586,4	8 716,0	8 773,4
v tom se vzděláním:				
základním a bez vzdělání	2 289,7	2 072,3	1 733,5	1 685,9
středním bez maturity	3 206,8	3 199,4	3 283,1	3 264,0
středním s maturitou	2 139,3	2 579,1	2 779,6	2 855,8
vysokoškolským	647,5	735,2	907,1	954,6

<http://www.czso.cz/csu/2007edicniplan.nsf/kapitola/10n1-07-2007-1000>

Vzdělanost se zvyšuje, jak je vidět z grafů srovnávacích podíly vysokoškoláků a středoškoláků s maturitou v letech 1993 a 2006. Zatímco v roce 1993 představovaly obě kategorie 33,6 % obyvatel starších 15 let, v roce 2006 už 43,5 %. Rychleji roste vysokoškolská vzdělanost žen. Počet vysokoškolaček stoupl za třináct let o 20,1 %, počet vysokoškoláků - mužů o 10,9 %. Podívejte se do tabulky - ve které kategorii nejvíce stouply počty osob s dosaženým vzděláním a ve kterém období? Před rokem 2000 nebo spíše po něm?

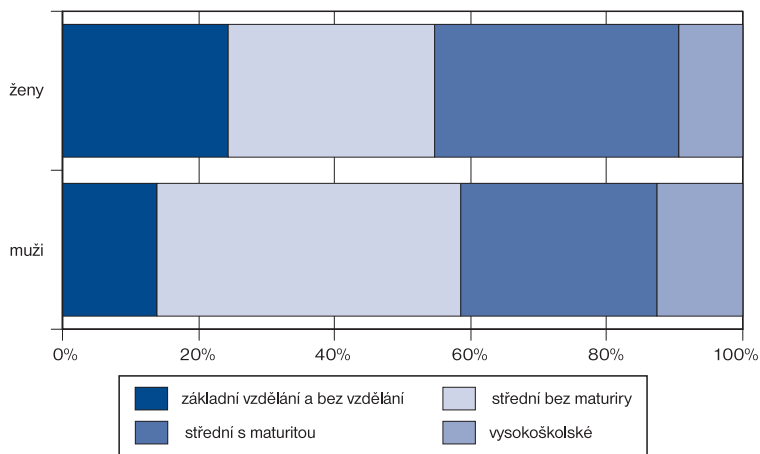
Struktura obyvatel 15+ podle vzdělání



<http://www.czso.cz/csu/2007edicniplan.nsf/kapitola/10n1-07-2007-1000>



Struktura vzdělání mužů a žen v roce 2006



Průměrné hrubé měsíční mzdy v národním hospodářství podle odvětví OKEČ

v Kč

Odvětví	Průměrné hrubé měsíční mzdy			
	2000	2003	2004	2005 ¹⁾
Celkem	12 918	15 936	17 006	17 827
v tom:				
A Zemědělství, myslivost, lesnictví	10 307	11 888	12 841	13 571
B Rybolov a chov ryb	11 877	13 670	14 891	15 465
PRŮMYSL CELKEM (C až E)	13 170	15 788	17 014	17 811
C Těžba nerostných surovin	16 601	19 640	21 203	22 156
D Zpracovatelský průmysl	12 780	15 329	16 560	17 337
E Výroba a rozvod elektřiny, plynu a vody	17 049	21 226	22 463	24 035
F Stavebnictví	12 509	15 216	16 040	16 547
G Obchod; opravy motorových vozidel a výrobků pro osobní potřebu a převážně pro domácnost	12 471	14 718	15 927	16 711
H Ubytování a stravování	7 048	9 314	9 855	10 067
I Doprava, skladování a spoje	14 143	17 268	18 482	19 362
J Finanční zprostředkování	25 383	32 643	34 857	36 824
K Činnosti v oblasti nemovitostí, pronájmu; podnikatelské činnosti	14 057	17 355	18 379	19 352
L Veřejná správa a obrana; povinné sociální zabezpečení	15 059	19 483	20 527	21 882
M Vzdělávání	11 220	15 251	15 969	17 081
N Zdravotnictví a sociální péče; veterinární činnosti	11 422	15 520	16 163	16 670
O Ostatní veřejné, sociální a osobní služby	10 926	13 510	14 232	14 986

¹⁾ předběžné údaje

<http://www.czso.cz/csu/2007edicniplan.nsf/kapitola/10n1-07-2007-1000>

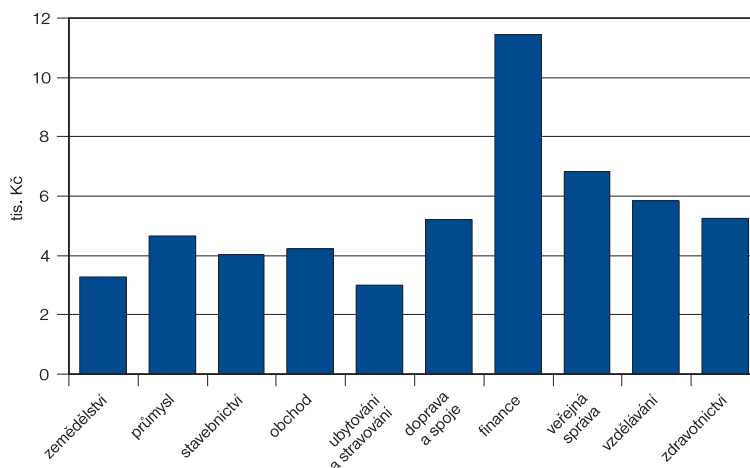


Průměrná hrubá měsíční mzda představuje podíl mezd (bez tzv. ostatních osobních nákladů) připadající za měsíc na jednoho pracovníka vedeného v evidenci zaměstnavatelem. Obsahuje základní mzdu, příplatky a doplátky, prémie a odměny, náhrady, odměny za pracovní pohotovost, případně jiné složky mzdy, které zaměstnanec obdržel v tomto období k výplatě. Jde o peníze, které prošly účetnictvím zaměstnavatele. Takto vykázaná hrubá mzda obsahuje i to, co člověk musí odvést zdravotní pojišťovně, na sociální zabezpečení a také jako daň státu, případně další srážky dohodnuté se zaměstnavatelem, apod.

ZAMĚSTNANOST A NEZAMĚSTNANOST

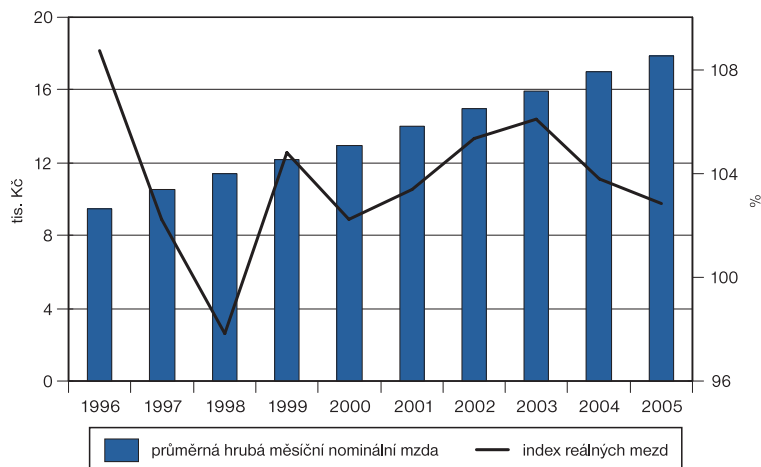
I když se zdá, že průměrnou měsíční hrubou mzdou lze snadno spočítat, když přesně víme jak (je to popsáno v poznámce s vykřičníkem), za celou ekonomiku, odvětví a profese to zase taková legrace není. A co když se zaměstnaným zdá, že je statistici klamou? Přečtěte si pozorně text v poslední části této kapitoly - uvidíte, že neklamou.

Přírůstky průměrné hrubé měsíční mzdy v odvětvích za období 2000 - 2005



<http://www.czso.cz/csu/2007edicniplan.nsf/kapitola/10n1-07-2007-1000>

Průměrná hrubá měsíční nominální mzda zaměstnanců v NH a meziroční vývoj reálné mzdy



<http://www.czso.cz/csu/2007edicniplan.nsf/kapitola/10n1-07-2007-1000>

Hrubá, superhrubá, čistá, nominální, reálná - jak se ve všem vyznat, když řeč je stále o mzdě? Na výplatním listku od zaměstnavatele je uvedeno, kolik člověk za měsíc vydělal v hrubém vyjádření. Ale i v čistém, po odečtu pojistného a daně ze mzdy, slev na poplatníka a případně na děti. Pojem "superhrubá mzda", který bylo možné často slyšet v roce 2007, kdy se diskutovalo mimo jiných změn i o reformě daní, znamená celkovou hrubou mzdou navíc zvýšenou o platby, které za zaměstnance musí odvádět jeho zaměstnavatel na zdravotní pojištění a sociální

ZAMĚSTNANOST A NEZAMĚSTNANOST

zabezpečení. Vyjadřuje tedy, kolik pracovník zaměstnavatele skutečně stojí, tedy tzv. úplné náklady práce, jak říkají ekonomové. A co čistá mzda? Je mzdou reálnou? Není a nepovažujeme za ni ani čistou mzdu sníženou například o splácené úvěry, leasingové splátky nebo jiné srážky ze mzdy, které si může pracovník se zaměstnavatelem dohodnout.

Reálná mzda je pojem užívaný ekonomy. Ukazuje, o kolik si člověk polepšil při růstu své mzdy za předpokladu, že by ceny zboží a služeb, které nakupuje, zůstaly proti předchozímu období stejné. Zatímco nominální mzdu si můžeme představit jako číslo vytištěné na výplatní pásce, reálná mzda nikde uvedena není. Jak tedy zjistíme mzdový nárůst, o kolik procent bereme víc? U té nominální jednoduše: zlomkem, kde v čitateli je nová mzda a ve jmenovateli ta původní. A jak jsme si polepšili reálně? Opět zlomkem: Když právě zjištěný nárůst nominální mzdy vydělíme růstem cen.

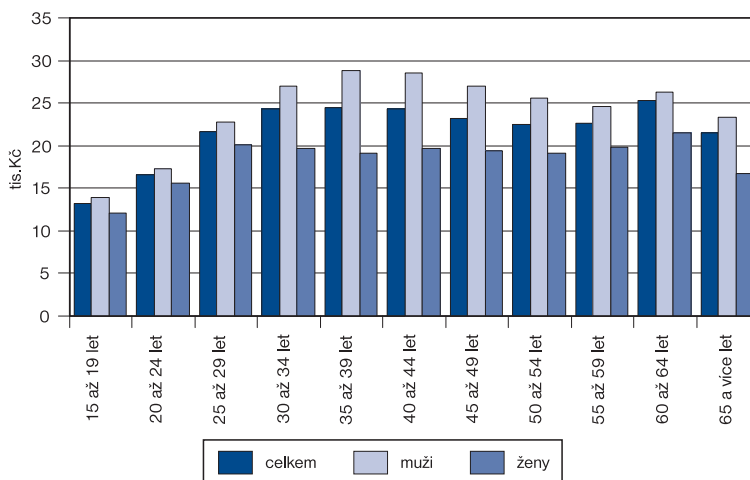
Průměrná hrubá měsíční mzda podle hlavních tříd Klasifikace zaměstnanců v roce 2006

v Kč

Zaměstnání	celkem	v tom	
		muži	ženy
Celkem	22 908	25 593	19 305
zákonodárci, vedoucí a řídící pracovníci	46 840	53 836	32 264
vědečtí a odborní duševní pracovníci	30 501	35 679	26 113
techničtí, zdravotničtí, pedagogičtí pracovníci	25 124	29 107	21 616
nižší administrativní pracovníci	18 462	21 266	17 462
provozní pracovníci ve službách a obchodě	14 556	17 167	12 906
kvalif. dělníci v zeměd., lesnictví a rybolovu	15 156	15 951	14 268
řemeslníci, kvalifikovaní výrobci a zpracovatelé	18 955	19 938	13 948
obsluha strojů a zařízení	18 493	19 790	15 192
pomocní a nekvalifikovaní pracovníci	12 898	14 576	11 556

<http://www.czso.cz/csu/2007edicniplan.nsf/kapitola/10n1-07-2007-1000>

Průměrná hrubá měsíční mzda podle věku v roce 2006



<http://www.czso.cz/csu/2007edicniplan.nsf/kapitola/10n1-07-2007-1000>

Napadá vás při pohledu na graf mezd podle věku, co může stát za skutečností, že průměrná mzda pracovníků ve věku 60 až 64 let je vůbec nejvyšší ze všech věkových intervalů? A pomineme-li tuto kategorii, vidíme, že ženy vydělávají v průměru nejvíce, pokud je jim mezi 25 až 29 lety. Čím to může být? Je to trochu oříšek, ale jen příjmy modelky to zcela určitě není...:-)

ZAMĚSTNANOST A NEZAMĚSTNANOST

Neumístění uchazeči o zaměstnání a volná pracovní místa (stav k 31. 12.)

Rok	Míra registrované nezaměstnanosti (%)	Neumístění uchazeči o zaměstnání					Volná pracovní místa	
		celkem	z toho				celkem	z toho pro občany se zdravotním pojištěním
			ženy	občané se zdravotním postižením	absolventi škol	s nárokem na podporu v nezaměstnanosti		
1990	0,73	39 379	20 169	.	3 505	24 627	57 616	.
1991	4,13	221 749	127 196	17 032	24 568	159 766	48 402	1 016
1992	2,57	134 788	77 684	15 502	17 435	62 289	79 422	2 316
1993	3,52	185 216	103 592	20 016	23 859	93 380	53 938	1 666
1994	3,19	166 480	96 632	22 015	19 997	78 331	76 581	1 418
1995	2,93	153 041	88 113	22 687	20 085	67 623	88 047	1 506
1996	3,52	186 339	105 100	31 455	27 178	93 430	83 976	1 489
1997	5,23	268 902	151 772	40 460	44 174	138 107	62 284	1 291
1998	7,48	386 918	205 401	48 951	68 220	190 396	37 641	1 242
1999	9,37	487 623	248 120	57 615	70 751	206 836	35 117	1 349
2000	8,78	457 369	229 804	59 025	57 938	164 139	52 060	2 811
2001	8,90	461 923	231 870	61 518	57 393	169 046	52 084	2 108
2002	9,81	514 435	257 438	66 907	59 895	192 615	40 651	1 747
2003	10,31	542 420	272 498	71 806	54 217	189 479	40 188	1 587
2004	¹⁾ 9,47	541 675	276 254	74 672	47 260	143 236	51 203	1 704
2005	8,88	510 416	265 631	75 316	38 545	141 753	52 164	1 802
2006	7,67	448 545	238 713	71 318	31 955	129 882	93 425	3 170

¹⁾ od roku 2004 změna metodiky výpočtu; údaj za rok 2004 v původní metodice: 10,33 %

Neumístění uchazeči o zaměstnání a volná pracovní místa podle krajů k 31. 12. 2006

Kraje	Míra registrované nezaměstnanosti (%)	Neumístění uchazeči o zaměstnání					Volná pracovní místa	
		celkem	z toho				celkem	z toho pro občany se zdravotním pojištěním
			ženy	občané se zdravotním postižením	absolventi škol	s nárokem na podporu v nezaměstnanosti		
Hl. m. Praha	2,72	21 364	11 343	2 392	1 386	8 520	16 192	398
Středočeský	5,32	35 498	19 640	5 623	2 608	12 713	12 478	803
Jihočeský	5,68	20 426	11 408	3 351	1 599	7 781	5 222	245
Plzeňský	5,60	17 959	9 809	3 067	1 281	6 295	7 214	165
Karlovarský	9,20	16 221	7 949	1 946	1 042	4 156	2 354	49
Ústecký	13,77	63 652	33 164	8 619	4 027	13 323	5 003	147
Liberecký	7,04	17 258	9 257	2 636	1 229	5 746	3 648	171
Královéhradecký	6,32	19 298	10 283	3 272	1 399	7 227	4 413	97
Pardubický	6,91	19 369	10 218	3 862	1 519	6 853	7 296	336
Vysočina	7,10	20 060	10 947	3 551	1 759	6 739	4 071	99
Jihomoravský	8,82	55 230	29 489	9 553	4 209	16 139	7 990	243
Olomoucký	8,97	31 187	16 838	4 977	2 160	8 965	4 537	108
Zlínský	7,75	25 601	14 059	4 982	1 979	7 942	5 111	223
Moravskoslezský	12,58	85 422	44 309	13 487	5 758	17 483	7 896	86

<http://www.czso.cz/csu/2007edicniplan.nsf/kapitola/10n1-07-2007-1000>



Neumístění uchazeči o zaměstnání jsou občané trvale bydlící v určité oblasti, kteří nejsou v pracovním nebo obdobném vztahu k zaměstnavateli ani nevykonávají samostatnou výdělečnou činnost a kteří požádali úřad práce o zprostředkování vhodného zaměstnání.

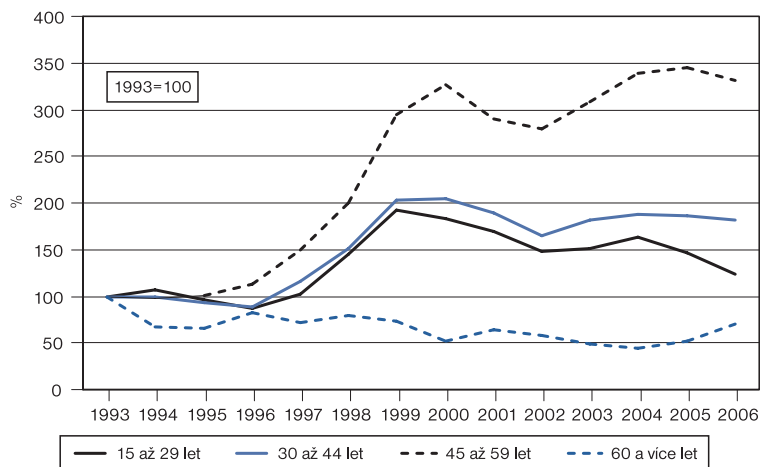
Míra registrované nezaměstnanosti byla do června 2004 počítána jako podíl, kde v čitateli byl počet neumístěných uchazečů o zaměstnání a ve jmenovateli disponibilní pracovní síla tj. zaměstnaní z výběrového šetření pracovních sil (VŠPS) + neumístění uchazeči (původní metodika).

Od července 2004 zveřejňuje Ministerstvo práce a sociálních věcí ČR míru nezaměstnanosti podle nové metodiky. Jedná se o podíl, kde v čitateli je počet dosažitelných neumístěných uchazečů o zaměstnání a ve jmenovateli součet počtu zaměstnaných z VŠPS, pracujících cizinců registrovaných na úřadech práce, nebo s platným povolením k zaměstnávání, či živnostenským oprávněním a počtu dosažitelných neumístěných uchazečů o zaměstnání.

V letech 2002 až 2005 hledalo každoročně práci více než půl milionu lidí (v roce 2003 to bylo dokonce 542 tisíc). Od té doby však neumístěných uchazečů o zaměstnání prudce ubylo až na 449 tisíc v roce 2006. Nepatrně více nezaměstnaných tvoří ženy - v období 1991-1996 však byla jejich nezaměstnanost vyšší a pohybovala se mezi 56,5–58,0 % z celkového počtu lidí bez práce. Mezi léty 1999 a 2003 se nezaměstnanost žen snížila na 50,0–50,2 % nezaměstnaných celkem. Od té doby opět narůstá, takže v roce 2006 tvořily ženy 53,2 % z celkového počtu uchazečů o zaměstnání v České republice.

Velkým problémem je zaměstnávání zdravotně postižených. Přestože podnikatelé mají respektovat povinnost zaměstnávat od určitého počtu zaměstnanců i jistý podíl zdravotně postižených, zřejmě tomu tak není vždy. Jinak by přece nebylo možné, aby byl v roce 2006 každý šestý nezaměstnaný občanem se zdravotním postižením a aby jejich počet v poměru k celkově nezaměstnaným od roku 2000 stále narůstal. V roce 1991 se podíleli na úhrnném počtu lidí bez práce ze 7,7 %, v roce 1996 už ze 16,9 % a po následných poklesech této relace se v roce 2006 jejich podíl vyšplhal opět na 15,9 % (v Praze na 11,2 %, ale v Pardubickém a Zlínském kraji na téměř pětinu všech nezaměstnaných). Zkuste se zamyslet, co všechno v tom může hrát roli.

Nezaměstnaní podle věkových skupin

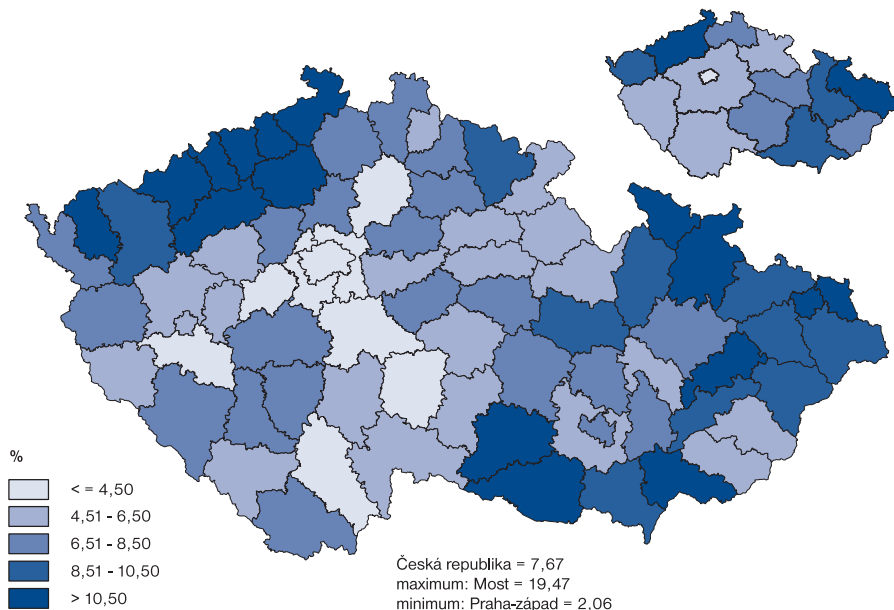


<http://www.czso.cz/csu/2007edicniplan.nsf/kapitola/10n1-07-2007-1000>

Když ekonomika roste, vznikají i nová pracovní místa. Lidí bez práce ubývá. Práci však nenachází každý stejně snadno. Z grafu je vidět, že počet nezaměstnaných ve věku 30-44 let se kolem roku 2000 proti roku 1993 zhruba zdvojnásobil, ale od té doby zůstává přibližně stejný. Počet starších lidí bez práce, mezi 45-59 lety, se však za tu dobu zvětšil skoro 3,5krát a velmi mírně jich začalo ubývat až od roku 2006, kdy se české ekonomice vedlo nebyvale dobře. Nejlépe jsou na tom z pohledu umísťování na pracovním trhu mladí lidé ve věku od 15-29 let. Proti roku 1993 jich sice v roce 2000 nemělo práci dvakrát tolik, ale od té doby počty nezaměstnaných v této věkové kategorii v čase relativně klesají.

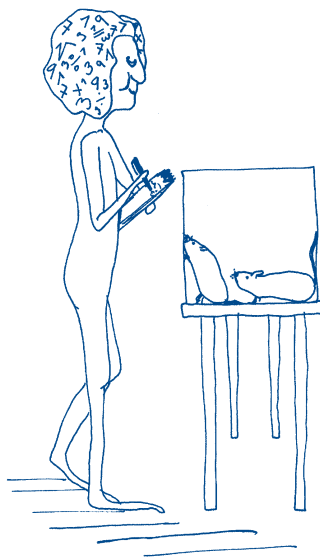
ZAMĚŠTNANOST A NEZAMĚŠTNANOST

Míra registrované nezaměstnanosti k 31. 12. 2006



<http://www.czso.cz/csu/2007edicniplan.nsf/kapitola/10n1-07-2007-1000>

Proč myslíte, že v České republice přetrvává vysoká míra nezaměstnanosti na severu Čech (13,8 %), proč výrazněji klesá na severu Moravy (12,6 %) a naopak roste v některých okresech na jižní Moravě při hranici s Rakouskem (celkově 8,8 %)? Dá se nějak vysvětlit, proč je ve velkých městech jako Plzeň a Brno míra nezaměstnanosti vyšší než v některém z okresů, které je obklopují?



Průměrné hrubé měsíční mzdy a mediány mezd

v Kč

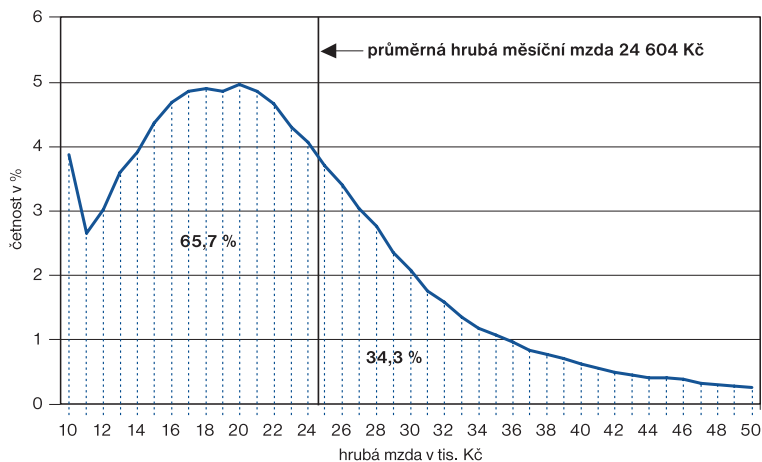
Ukazatel	2000	2003	2005	2007
Celkem				
Průměrná mzda	15 187	19 510	21 674	24 604
Medián mezd	13 100	16 707	18 589	20 908
Muži				
Průměrná mzda	17 251	21 983	24 271	27 489
Medián mezd	14 623	18 221	20 265	22 850
Ženy				
Průměrná mzda	12 641	16 404	18 221	20 684
Medián mezd	11 436	14 838	16 443	18 322
Podíl průměrné mzdy žen na průměrné mzdě mužů	73,3	74,6	75,1	90,5
Podíl mediánu mezd žen na mediánu mezd mužů	78,2	81,4	81,1	86,5

www.czso.cz/csu/2007edicniplan.nsf/kapitola/1413-07-14



Medián představuje hodnotu mzdy zaměstnance uprostřed mzdového rozdělení; to znamená, že polovina hodnot mezd je nižší a druhá polovina je vyšší než medián. Tento ukazatel vypovídá o mzdové úrovni v dané kategorii lépe než průměr.

Rozdělení mezd zaměstnanců v roce 2007



[http://www.czso.cz/csu/2008edicniplan.nsf/t/E40030F1FB/\\$File/310908A19.xls](http://www.czso.cz/csu/2008edicniplan.nsf/t/E40030F1FB/$File/310908A19.xls)

Víte, že až příliš mnoho lidí vytýká statistickému úřadu, že o průměrné mzdě, kterou jim pravidelně sděluje, si větší na zaměstnaných v České republice může nechat jen zdát? Jak je to možné, když jde o "průměrnou" mzdu? Ale mají pravdu, znamená to tedy, že ČSÚ špatně informuje? Nikoli, za číslem si stojí. Vysvětlení spočívá v tom, že tzv. průměrná mzda nedělí velkou skupinu příjemců mezd na polovinu. Je ovlivněna tím, že zahrnuje pochopitelně i platy vrcholových manažerů největších firem v ČR, jejichž průměrné mzdy například v roce 2006 přesahovaly 141 000 korun měsíčně, i platy uklízeček, které braly v průměru 10 900 korun. Přitom u výše platu hraje roli i odvětví, kde člověk pracuje. Jestliže v bankách brali v roce 2006 vrcholoví manažeři v průměru měsíčně zhruba 333 000 korun a v pojišťovnách přes 293 000 korun, v zemědělství to bylo 52 000 korun. Takových manažerů v bankách bylo v roce 2006 jen 59. Přesto i jejich velmi vysoké platy "nadzdvihávají" - počítáno průměrem - výslednou úroveň průměrné mzdy v naší ekonomice.

ZAMĚSTNANOST A NEZAMĚSTNANOST

Z toho tedy vyplývá, že právě počty těch, kteří pobírají určitou výši mezd, ovlivňují výsledné propočty. Jednoduše řečeno: někteří lidé dostávají velmi vysoké mzdy, ale není jich tolik ve srovnání s těmi, kteří berou o hodně méně. Pokud byste někdy studovali statistickou teorii, dozvěděli byste se více o tzv. "normálním (Gaussově) rozdělení", ale postačí i to, co znáte z matematiky. Na vodorovné ose grafu jsou délky udávající výši mzdy, na svislé ose pak procenta, která udávají, kolik lidí tuto mzdu pobírá.

Graf zobrazující rok 2007 ukazuje, že nejčastější byla skupina lidí vydávajících 17 tis. až 21 tis. korun měsíčně a 40 tis. korun bralo jen asi půl procenta všech zaměstnaných. Dalo by se z něj také zjistit, že polovina lidí brala méně než 20 908 korun měsíčně, druhá pak více než je tato částka. Přitom průměrná mzda - počítaná opravdu jen jako průměr a publikovaná statistickými úřady jako hlavní ukazatel mzdové úrovně v zemích - dosahovala téměř 25 tisíc. Začíná to být už jasnější?

Statistici říkají rozdělení zmíněného počtu všech zaměstnaných na polovinu a z něj zjištěné mzdě medián. Mohou však také počet všech těchto příjemců mzdy rozdělit na deset dílů (decilů) a zjistit tak například, že v roce 2007 pobírala desetina zaměstnaných s nejnižšími příjmy méně než 12 139 korun, naopak desetina lidí s nejvyššími příjmy více než 37 721 korun. Při rozdělení souboru na sto dílů (percentily) lze pak zjistit údaje v členění ještě jemnějším. Zkuste si otevřít webovou stránku ČSÚ s adresou uvedenou těsně pod tímto textem: je v ní tabulka č. A19 s údaji za rok 2007, podle které pět procent lidí s nejnižší mzdou bralo méně než 10 442 korun, pět procent s nejvyšší mzdou pak více než 48 537 korun. Přitom u vědeckých a odborných duševních pracovníků byl tento poměr 16 914 korun a 65 954 korun, u pomocných a nekalifikovaných pracovníků 8 335 korun a 23 273 korun. Zajímavé, že? Myslíte si, že rozdíl ve mzdách jsou v České republice malé nebo velké? Proč?

<http://czso.cz/csu/2008edicniplan.nsf/p/3109-08>

Kvizové otázky

1. Kolik procent populace starší patnácti let v ČR mělo v roce 2006 vysokoškolské vzdělání?
2. Jaké hodnoty dosáhla míra registrované nezaměstnanosti v roce 2006 a který kraj měl tuto míru nejvyšší?
3. Ve kterém odvětví národního hospodářství byla v roce 2005 nejnižší a nejvyšší průměrná hrubá měsíční mzda?
4. Víte, jak se statisticky označují osoby, které v daném období nebyly ani zaměstnané ani nezaměstnané? Jaký byl jejich počet v roce 2006?
5. Kolik absolventů škol bylo evidováno mezi neumístěnými uchazeči o zaměstnání v roce 2006?
6. Jaká byla výše průměrné hrubé měsíční mzdy (podle hlavních tříd Klasifikace zaměstnanců) v roce 2006?
7. Který z krajů měl v roce 2006 největší počet nezaměstnaných občanů se zdravotním postižením?

Správné odpovědi najdete na konci publikace.

