

4. Životní prostředí

Půdní fond

Podíl zemědělské půdy na celkové rozloze byl mezi kraji nejvyšší.

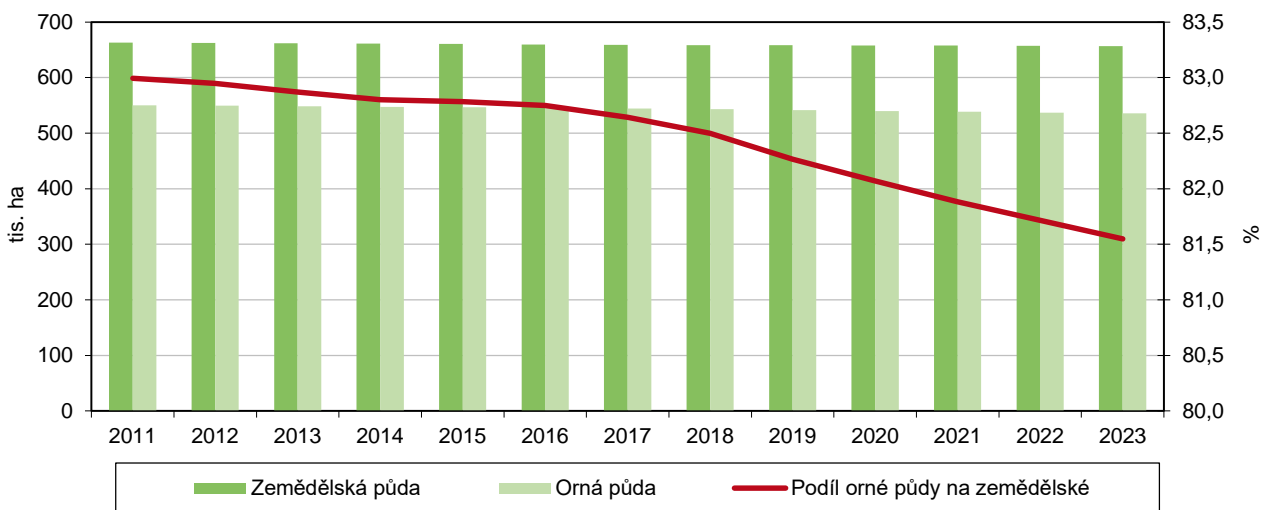
Území Středočeského kraje tvořila ze tří pětín (60,1 %) zemědělská půda a ze dvou pětín půda nezemědělská. Podíl zemědělské půdy byl nejvyšší ve srovnání s ostatními kraji, k 60% hranici se těsně přiblížily ještě Kraj Vysočina a Pardubický kraj. Průměr za ČR činil 53,2 %. Zemědělská půda převažovala celkem v osmi krajích nad půdou nezemědělskou, nejméně byla zastoupena v Karlovarském kraji (37,7 %) a hl. m. Praze (39,1 %), což byly jediné dva kraje, kde podíl zemědělské půdy nedosahoval ani 40% hranice.

Polovinu rozlohy kraje tvořila orná půda, což bylo nejvíce mezi kraji.

Téměř polovina území Středočeského kraje byla využívána jako orná půda. Na konci roku 2023 se orná půda podílela na celkové rozloze kraje 49,0 %, což byl nejvyšší podíl mezi všemi kraji, dále následovaly kraje Jihomoravský (48,0 %) a Vysočina (46,0 %). Naopak nejnižší podíl byl zaznamenán v kraji Karlovarském (15,5 %), republikový průměr činil 36,8 %. Od konce 90. let však docházelo k pozvolnému plynulému zmenšování výměry orné plochy ve Středočeském kraji, pod 50% hranici poklesl podíl orné půdy poprvé v roce 2011 a od té doby pod touto hranicí zůstává. Za posledních deset let došlo ke snížení orné plochy o 12,6 tis. hektarů, což představovalo pokles o 2,3 %. Pokles podílu orné půdy byl zaznamenán každým rokem bez výjimky, nejvýrazněji v posledních pěti letech.

Graf 4.1 Výměra zemědělské a orné půdy ve Středočeském kraji

Zdroj: ČÚZK



Procento zornění dlouhodobě klesalo, mezi kraji bylo 2. nejvyšší.

V dlouhodobější časové řadě se snižovalo i procento zornění (tj. podíl orné půdy na zemědělské půdě); v roce 2017 dokonce poprvé klesl Středočeský kraj z dosavadního prvního na druhé místo za kraj Jihomoravský a na druhém místě setrval s hodnotou 81,5 % i koncem roku 2023. Průměr za republiku činil 69,2 %, nejnižší stupeň zornění vykázal Karlovarský kraj (41,2 %).

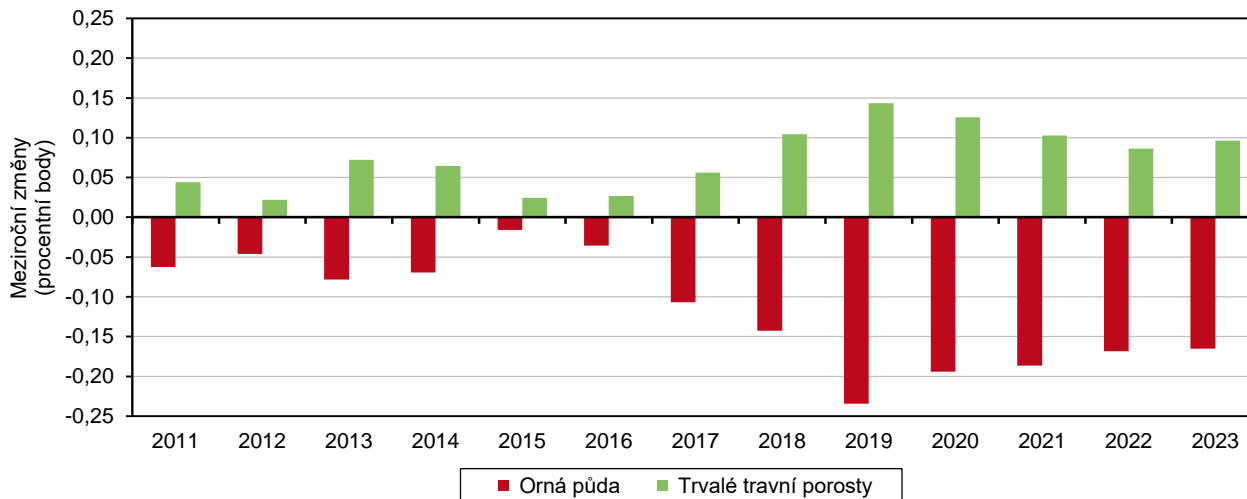
Plocha trvalých travních porostů dlouhodobě rostla, i přesto ale zůstal podíl travních ploch na rozloze 3. nejnižší mezi kraji.

Naopak rozloha ploch trvalých travních porostů se v kraji postupně každoročně zvyšovala. Za posledních 10 let narostla o 6,9 % (4,9 tis. ha), přičemž nejvyšší meziroční nárůsty byly dosaženy v posledních pěti letech. Plochy trvalých travních porostů zaujímaly v roce 2023 v kraji 7% podíl na celkové rozloze. Tento podíl byl třetí nejnižší mezi všemi kraji, menší zastoupení trvalých travních porostů vykázaly pouze hl. m. Praha (2,4 %) a Jihomoravský kraj (4,3 %). Naopak nejvyšší podíl byl

zaznamenan v kraji Libereckém, kde tvořily trvalé travní porosty více než pětinu území (21,7 %). Průměr za ČR činil 13,2 %.

Graf 4.2 Meziroční změny podílů orné půdy a trvalých travních porostů na zemědělské půdě ve Středočeském kraji

Zdroj: ČÚZK



Podíl chmelnic byl mezi kraji 2. nejvyšší, jejich rozloha však klesla. Naopak výrazně vzrostly plochy zahrad.

Do kategorie zemědělské půdy spadají dále zahrady (2,8% podíl na rozloze kraje v roce 2023), ovocné sady (0,9% podíl), chmelnice (0,26% podíl) a vinice (0,03% podíl). Zahrady zaznamenaly v desetiletém období výrazný nárůst, a to jak relativní, tak absolutní (o 14,7 %, resp. 4,0 tis. ha). Rostly také plochy vinic (o 9,4 %), naopak plochy chmelnic a ovocných sadů poklesly (o 11,0 %, resp. 6,7 %). Na mezikrajském žebříčku stál Středočeský kraj velmi vysoko v podílech těchto druhů pozemků na rozloze, v případě chmelnic se jednalo o druhé místo (po Ústeckém kraji) a v případě zahrad, ovocných sadů a vinic shodně o místo čtvrté.

Lesní pozemky zaujímaly mezi kraji 2. nejnižší podíl na celkové rozloze kraje, jejich rozloha navíc poklesla.

Dvě pětiny území Středočeského kraje tvořila nezemědělská půda (39,9 %), v rámci níž představovaly nejvýznamnější druh pozemku lesy. V roce 2023 zaujímaly lesní pozemky více než čtvrtinu rozlohy kraje (27,5 %), což však odpovídalo druhé nejnižší hodnotě mezi kraji po hl. m. Praze, a v porovnání s rokem 2013 došlo k jejich úbytku (o 2,0 %). Největší plochu zabíraly lesy v kraji Libereckém (44,8 %), v rámci celé republiky to byla jedna třetina území (34 %).

Vzrostla rozloha zastavěných ploch a nádvíří.

Přírůstek zaznamenaly během posledních 10 let ve Středočeském kraji zastavěné plochy a nádvíří, a to o 3,0 %. Celkově se tyto plochy podílely na výměře kraje 2,0 %, což představovalo čtvrté místo po krajích se třemi největšími městy (hl. m. Praha 10,3 %, Moravskoslezský kraj 2,2 %, Jihomoravský kraj 2,1 %). Na posledním místě mezikrajského žebříčku stál kraj Karlovarský, který jako jediný nedosáhl 1% hranice.

Zastoupení vodních ploch bylo v kraji průměrné.

Zastoupením vodních ploch 1,9 % se řadil Středočeský kraj doprostřed mezikrajského žebříčku, v čase přitom nedošlo u tohoto podílu k výraznější změně. První místo patřilo Jihočeskému kraji (4,6 %) a poslední kraji Olomouckému (1,2 %).

Orná půda tvořila největší podíl na celkové rozloze u 22 správních obvodů ORP (z celkových 26). Nejvíce to ke konci roku 2023 bylo ve správních obvodech Slaný

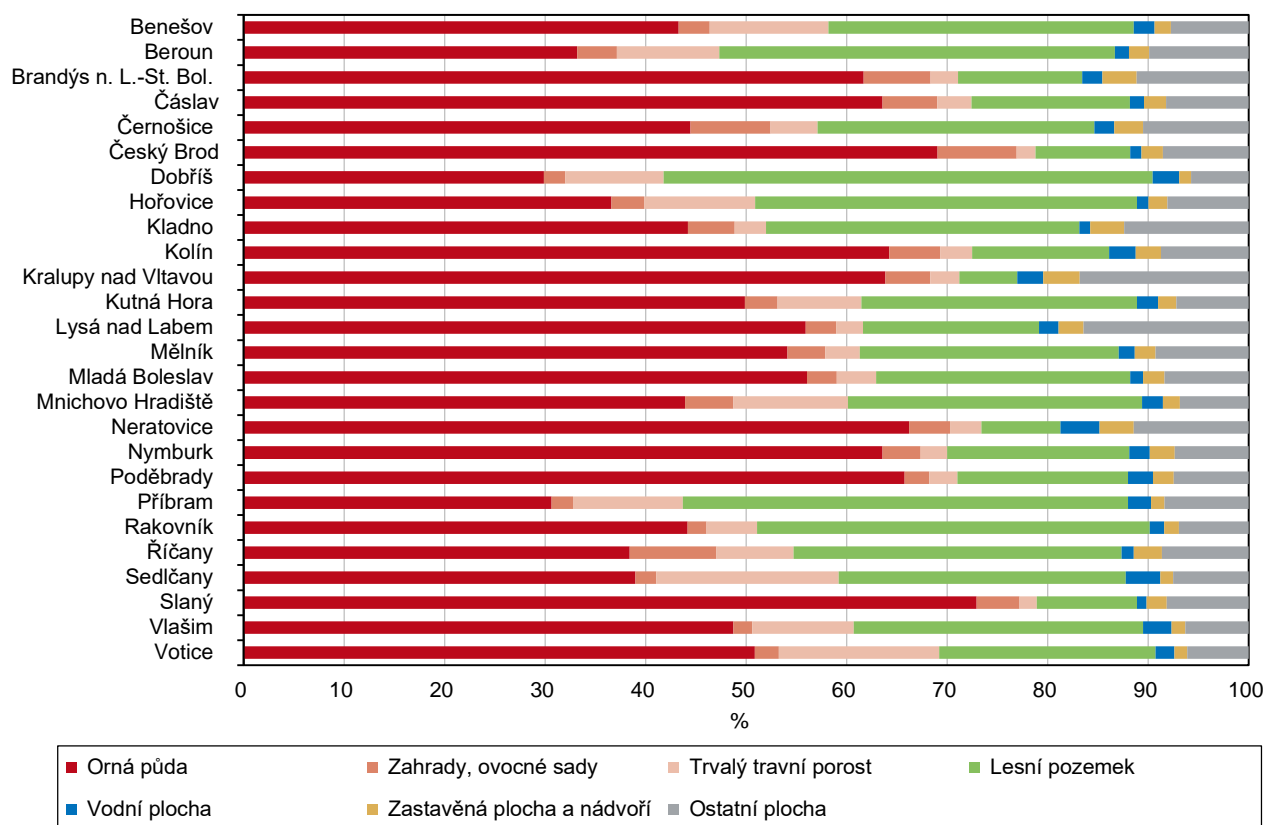


Nejvyšší podíl ploch orné půdy vykázalo Slánsko a Českobrodsko, lesy byly nejvíce zastoupeny na Dobříšsku a Příbramsku.

a Český Brod (72,9 %, resp. 69,1 %). Nad hodnotou 65 % se pohybovaly ještě obvody Neratovice či Poděbrady. Nejnižší zastoupení orné půdy vykázaly čtyři správní obvody s hodnotami mezi 29,9 a 36,6 % – SO ORP Dobříš, Příbram, Beroun a Hořovice. Tyto čtyři obvody byly zároveň jediné, kde plochu orné půdy převyšovala plocha lesních pozemků. Dobříšsko a Příbramsko byly územími s jednoznačně nejvyšším podílem lesů mezi všemi středočeskými SO ORP dosahující hodnot nad 40 % (48,7 %, resp. 44,3 %), mezi všemi 206 správními obvody v ČR zaujímal Dobříšsko 26. místo. Nejnižší podíl lesních pozemků byl zaznamenán naopak ve správních obvodech Kralupy nad Vltavou (5,7 %), Neratovice (7,9 %) a Český Brod (9,4 %).

Graf 4.3 Struktura půdy ve správních obvodech ORP Středočeského kraje k 31. 12. 2023

Zdroj: ČÚZK



Trvalé travní porosty byly nejvíce zastoupeny na Sedlčansku a Voticku; vodní plochy na Neratovicku; zahrady a ovocné sady na Říčansku.

Podíl ploch trvalých travních porostů byl nejvyšší na Sedlčansku a Voticku (18,2 %, resp. 15,9 %), nejnižší na Slánsku a Českobrodsku (1,7 %, resp. 1,9 %). Nejvyšší podíl vodních ploch vykázalo Neratovicko a Sedlčansko (3,9 %, resp. 3,4 %), nejnižší Slánsko a Kladensko (1,0 %, resp. 1,1 %). Nejvyšším podílem zahrad a ovocných sadů v kraji vynikalo Říčansko (8,6 %), které zároveň stálo na 8. místě mezi všemi SO ORP republiky, následovalo Černošicko a Českobrodsko (shodně 7,9 %) na 10. a 11. místě v republice. Nejnižších podílů zahrad a sadů dosahovaly naopak venkovské oblasti Rakovnicka a Vlašimska (shodně 1,9 %). Zastavěné plochy tvořily největší část území ve správních obvodech Kralupy nad Vltavou (3,6 %, 13. místo v ČR) a Brandýs nad Labem-Stará Boleslav (3,4 %, 15. místo v ČR), nejmenší naopak v obvodech Dobříš a Sedlčany (1,2 %, resp. 1,3 %).

Rakovnicko vykázalo nejvyšší rozlohu chmelnic mezi všemi SO ORP v ČR.

Správní obvod ORP Rakovník vykázal ke konci roku 2023 nejvyšší rozlohu chmelnic mezi všemi správními obvody republiky (2,2 tis. ha), podíl na celkové rozloze (2,4 %)

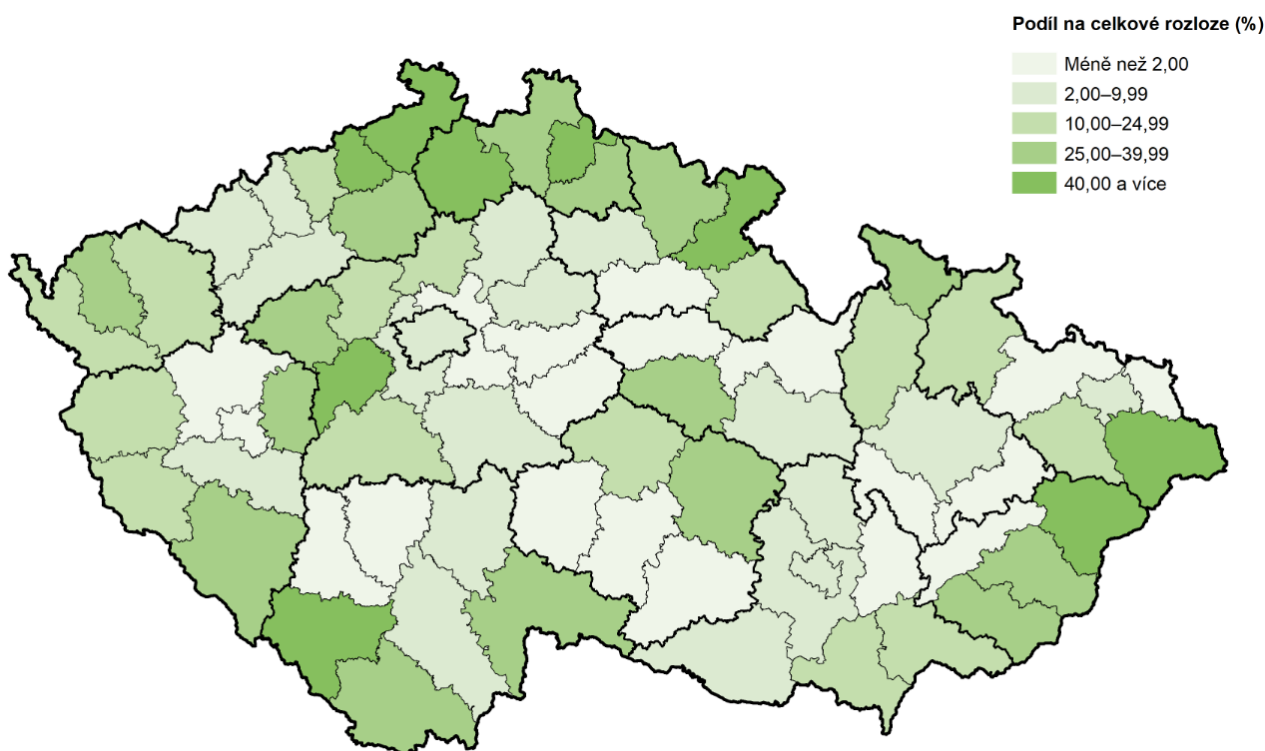
byl 4. nejvyšší (po Žatecku, Lounsku a Podbořansku). Pěstováním vinné révy vynikal v kraji správní obvod ORP Mělník. Rozloha vinic na Mělnicku byla mezi všemi SO ORP v ČR 13. nejvyšší, stejně jako podíl vinic na celkové rozloze.

Chráněná území

Podíl zvláště chráněných území na rozloze kraje byl mezi kraji pátý nejnižší.

Výměra zvláště chráněných území⁸ v kraji činila ke konci roku 2023 celkem 119,9 tis. hektarů⁹. Podíl 11,6 % zvláště chráněných území na celkové rozloze kraje byl v mezikrajském žebříčku pátý nejnižší. Nejnižší podíl mělo hlavní město Praha (5,8 %) a Jihomoravský kraj (7,5 %), nejvyšší Liberecký a Zlínský kraj (36,8 %, resp. 30,8 %).

Kartogram 4.1 Zvláště chráněná území v okresech k 31. 12. 2023



Pozn.: zahrnuty národní parky, chráněné krajinné oblasti, národní přírodní rezervace, přírodní rezervace, národní přírodní památky a přírodní památky; se zohledněním vzájemných překryvů chráněných území (bez započtení maloplošných ZCHÚ ležících na území velkoplošných ZCHÚ)

Zdroj: AOPK ČR

Zvláště chráněná krajinná území tvořila více než dvě pětiny rozlohy okresu Beroun.

Při pohledu na území jednotlivých okresů se kraj vyznačoval značnými rozdíly. Na jedné straně zde byly okresy, kde plocha zvláště chráněných krajinných území tvořila více než dvě pětiny nebo třetinu rozlohy – okres Beroun a Rakovník (43,8 %, resp. 32,8 %); na straně druhé ale stál okres Kutná Hora, kde nebylo dosaženo ani 1% podílu.

Zvláště chráněných území bylo v kraji přes tři stovky, mezi nimi však žádný národní park.

Na území Středočeského kraje se ke konci roku 2023 nacházelo 319 zvláště chráněných území, a sice 6 chráněných krajinných oblastí, 22 národních přírodních památek, 13 národních přírodních rezervací, 198 přírodních památek a 80 přírodních rezervací. Nenacházel se zde žádný národní park, stejně jako v dalších 7 krajích.

⁸ národní parky, chráněné krajinné oblasti, národní přírodní rezervace, přírodní rezervace, národní přírodní památky, přírodní památky

⁹ K 1. 3. 2017 došlo ke změně metodiky výpočtu souhrnných rozloh chráněných území. Rozlohy jsou od tohoto data vypočítávány ve všech případech z obvodových hranic chráněných území. V předchozím období se ve většině případů využívaly číselné údaje z vyhlášovací dokumentace.



Největší rozlohu zaujímaly chráněné krajinné oblasti (109 785 ha), dále přírodní rezervace (6 916 ha), národní přírodní rezervace (4 275 ha), přírodní památky (4 096 ha) a národní přírodní památky (1 860 ha).

Evropsky významné lokality se rozkládaly na 3 % rozlohy kraje, více než dvě pětiny byly soustředěny do okresů Mělník a Nymburk.

Podle soustavy Natura 2000 bylo ke konci roku 2023 v kraji 172 evropsky významných lokalit a 5 ptačích oblastí. Evropsky významné lokality se na rozloze kraje podílely 3,0 % a zaujímaly plochu 33 101 ha. Největší zastoupení měly v okresech Mělník a Nymburk, kam se soustředilo 43 % plochy evropsky významných lokalit kraje. Na Mělnicku zabíraly evropsky významné lokality devítinu území okresu (11,4 %), naopak nejmenší plochu vykázaly okresy Kutná Hora a Praha-východ, kde se podíl pohyboval pod 1 %. Ptačí oblasti se na rozloze kraje podílely 3,6 % a zaujímaly plochu 39 150 ha, nacházely se však pouze v 7 okresech. Dominantní postavení měl okres Rakovník, kam se soustředilo 46 % plochy ptačích oblastí celého kraje. Naopak žádná ptačí oblast se nenacházela v okresech Praha-východ, Praha-západ, Benešov, Kutná Hora a Mělník.

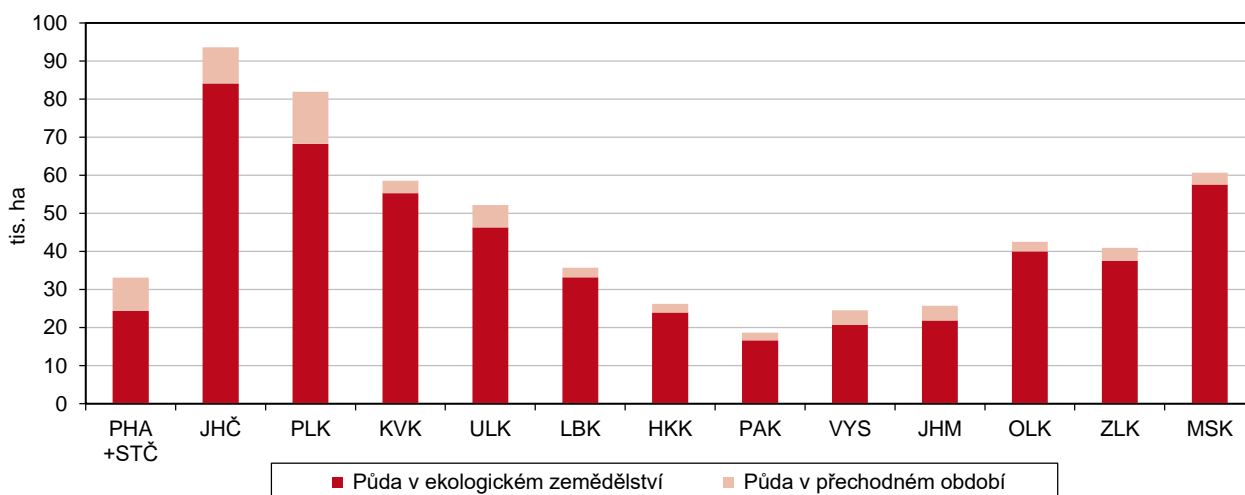
Ekologické zemědělství

Zastoupení ekologického zemědělství bylo v kraji (spolu s Prahou) celorepublikově nejnižší.

V roce 2023 hospodařili v kraji ekologičtí zemědělci na 24,1 tisíci hektarech, dalších 8,7 tisíc hektarů byla půda v přechodném období. Během desetiletého období se celková výměra půdy v ekologickém zemědělství a v přechodném období zvýšila o 90,3 % (nejvyšší relativní nárůst mezi kraji), resp. o 15,6 tis. ha (3. nejvyšší absolutní nárůst). Nejvyšší meziroční nárůst byl dosažen v posledním sledovaném roce 2023. I když se v kraji rozloha půdy ekologického zemědělství v dlouhodobém pohledu výrazně zvyšovala, byl podíl plochy, na které se ekologicky hospodařilo, vůči rozloze zemědělské půdy kraje (kromě Prahy) nejnižší, a to 5,0 %. Průměrně se v České republice ekologicky hospodařilo na 14,2 % rozlohy zemědělské půdy. Největší podíly ploch ekologického zemědělství vykázaly kraje Karlovarský a Liberecký (46,9 %, resp. 25,7 %).

Graf 4.4 Výměra půdy v ekologickém zemědělství podle krajů k 31. 12. 2023

Zdroj: Ministerstvo zemědělství



Podíl kraje na republikové rozloze půdy ekologického zemědělství byl šestý nejnižší.

Ačkoli je Středočeský kraj největším krajem republiky, byl jeho podíl (4,4 %) na celorepublikové ploše půdy ekologického zemědělství mezi kraji 6. nejnižší. Ještě nižší podíl zaznamenaly Praha a kraje Pardubický, Vysočina, Jihomoravský a Královéhradecký. Naopak nejvíce se na republikové rozloze půdy ekologického zemědělství podílely kraje Jihočeský (15,9 %) a Plzeňský (12,9 %). Vysoká byla ve

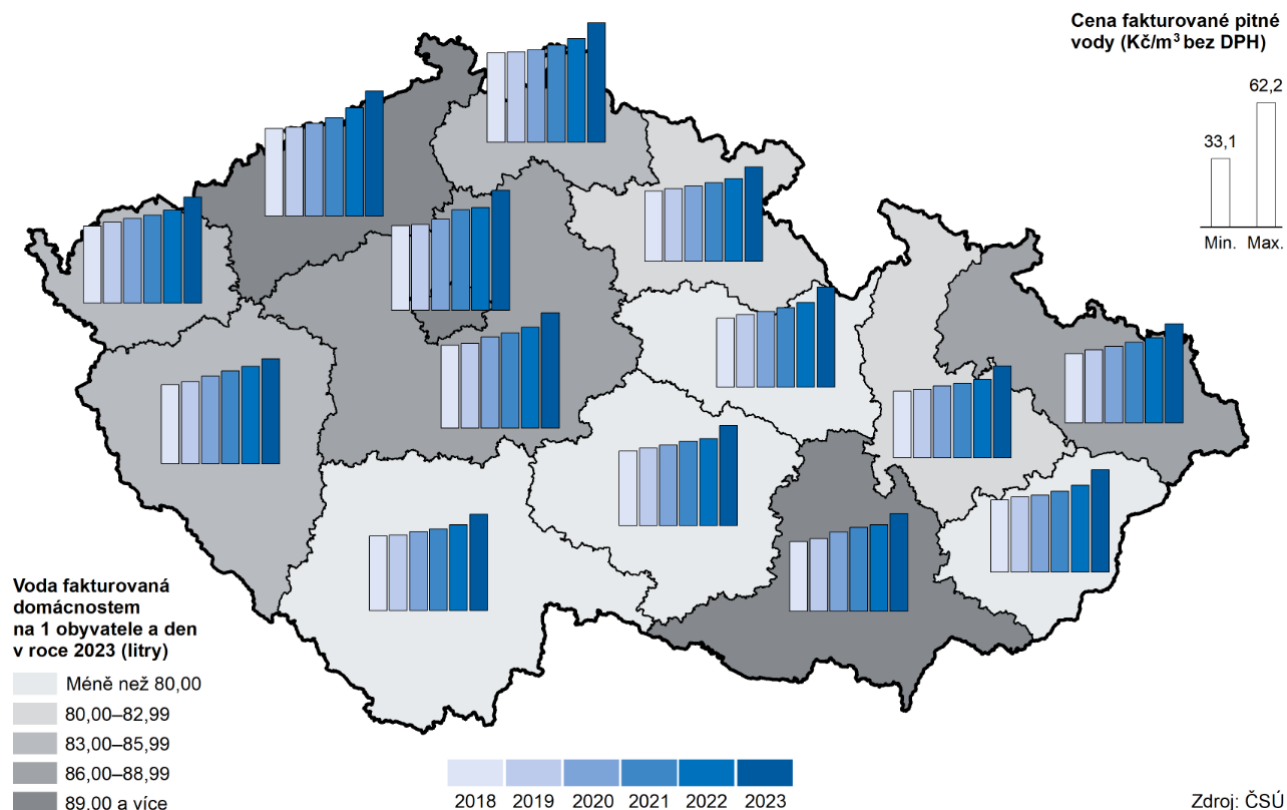
Středočeském kraji plocha půdy v přechodném období, jednalo se o 3. nejvyšší podíl na republikové rozloze.

Vodovody a kanalizace

Podíl obyvatel zásobených vodou z veřejných vodovodů byl mezi kraji druhý nejnižší.

Podle výsledků šetření o vodovodech a kanalizacích bylo ve Středočeském kraji v roce 2023 zásobeno vodou z veřejných vodovodů 86,1 % obyvatel kraje. I když se toto procento v čase zvýšilo (v roce 2013 to bylo 83,7 %, v roce 2000 jen 72,3 %), dosahoval kraj v zásobení obyvatel veřejnou vodou druhého nejnižšího procenta mezi kraji (po kraji Plzeňském) a o 8,4 p. b. méně, než činil průměr ČR (94,5 %). Veškeré obyvatelstvo (100 %) bylo zásobeno vodou z veřejných vodovodů v hl. m. Praze a Karlovarském kraji.

Kartogram 4.2 Spotřeba vody a cena vody v letech 2018 až 2023



Denní spotřeba pitné vody na obyvatele byla mezi kraji čtvrtá nejvyšší.

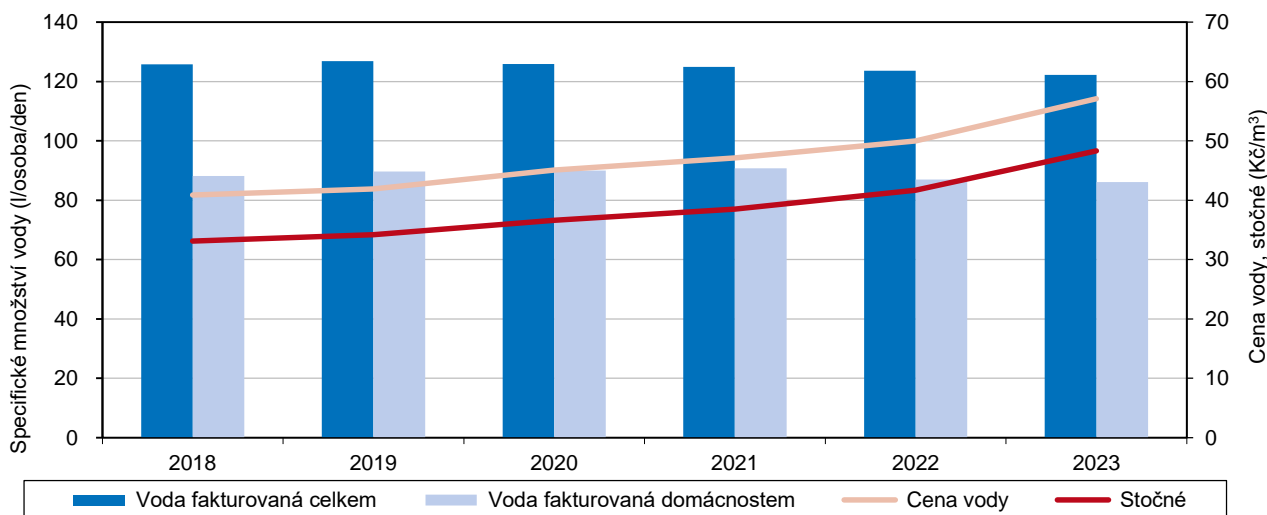
Spotřeba pitné vody (objem fakturované vody) v dlouhém časovém úseku od roku 2000 postupně ve Středočeském kraji rostla. Ke snížení spotřeby došlo poprvé v roce 2012 a celkem byly zaznamenány tři meziroční poklesy za sebou. Od roku 2015 se ale nárůst spotřeby opět obnovil, až dosáhl objem vyfakturované pitné vody v roce 2019 historicky nejvyšší hodnotu 55 227 tis. m³. V dalších čtyřech letech se už objem pohyboval na stejné úrovni, v posledním sledovaném roce 2023 to bylo 55 689 tis. m³. Voda fakturovaná domácnostem tvořila v celém období zhruba 70 % celkového množství vyfakturované pitné vody a kopírovala jeho vývojový trend. Průměrná denní spotřeba pitné vody na jednoho obyvatele kraje (specifické množství vody fakturovaného domácnostem) činila 86,1 litrů, což bylo o 0,6 litrů na den méně než celorepublikový průměr a mezi kraji šlo o čtvrtou nejvyšší spotřebu. Dlouhodobě docházelo k postupnému snižování specifické spotřeby vody na obyvatele až k minimální hodnotě 82,9 l/den v roce 2014 (oproti maximální hodnotě 97,1 l/den z roku 2002). Od roku 2014 však průměrná denní spotřeba pitné vody na



obyvatele začala růst až na maximum 90,7 l/den v roce 2021. V posledních dvou letech se ale spotřeba opět snižovala. Nejvíce vody dlouhodobě spotřebovávají obyvatelé hlavního města; Praha byla jediný kraj, kde byla každoročně překročena hranice 100 l/os/den, v roce 2023 se jednalo konkrétně o 103,8 l/os/den. Nejnížší spotřeba je dlouhodobě patrná ve Zlínském kraji, v roce 2023 se jednalo o 77,1 l/os/den.

Graf 4.5 Specifické množství fakturované vody, vodné a stočné ve Středočeském kraji

Zdroj: ČSÚ



Cena vody byla mezi kraji čtvrtá nejvyšší.

Cena služeb za objem a přívod pitné vody (vodné) byla ve Středočeském kraji v roce 2023 v průměrné výši 57,1 Kč/m³, což byla čtvrtá nejvyšší hodnota mezi kraji a o 4 Kč vyšší cena, než činil celorepublikový průměr. Nejvyšší cenu zaplatili v roce 2023 obyvatelé Ústeckého kraje (62,2 Kč/m³). Naopak nejméně stála voda obyvatele Olomouckého kraje (45,6 Kč/m³). Cena vodného ve Středočeském kraji neustále rostla, za posledních 10 let v průměru o 2 Kč ročně, přičemž nejintenzivněji vzrostla v posledním roce 2023 (o 7,1 Kč).

Podíl obyvatel bydlících v domech napojených na veřejnou kanalizaci byl mezi kraji třetí nejnížší.

Středočeský kraj je typický svou sídelní rozdrobeností a vyšším podílem obyvatel žijících v malých, spíše venkovských sídlech. Z toho vyplývá nejen republikově nižší podíl domovního napojení na veřejné vodovody, ale také velmi nízká napojenost domů na veřejnou kanalizační síť. Ještě v roce 2000 byla na veřejnou kanalizaci napojena jen zhruba polovina obyvatel, před deseti lety to byly dvě třetiny (67,3 % v roce 2013) a v posledním sledovaném roce 2023 kanalizaci využívaly tři čtvrtiny (77,5 %) obyvatel kraje. To však bylo o 9,2 p. b. méně než průměr ČR (86,7 %) a mezi kraji se jednalo o třetí nejnížší podíl po Libereckém (72,7 %) a Pardubickém kraji (77,2 %). Kompletně (nebo téměř kompletně) byly na kanalizaci napojeny domy a jejich obyvatelstvo v Karlovarském kraji a Praze.

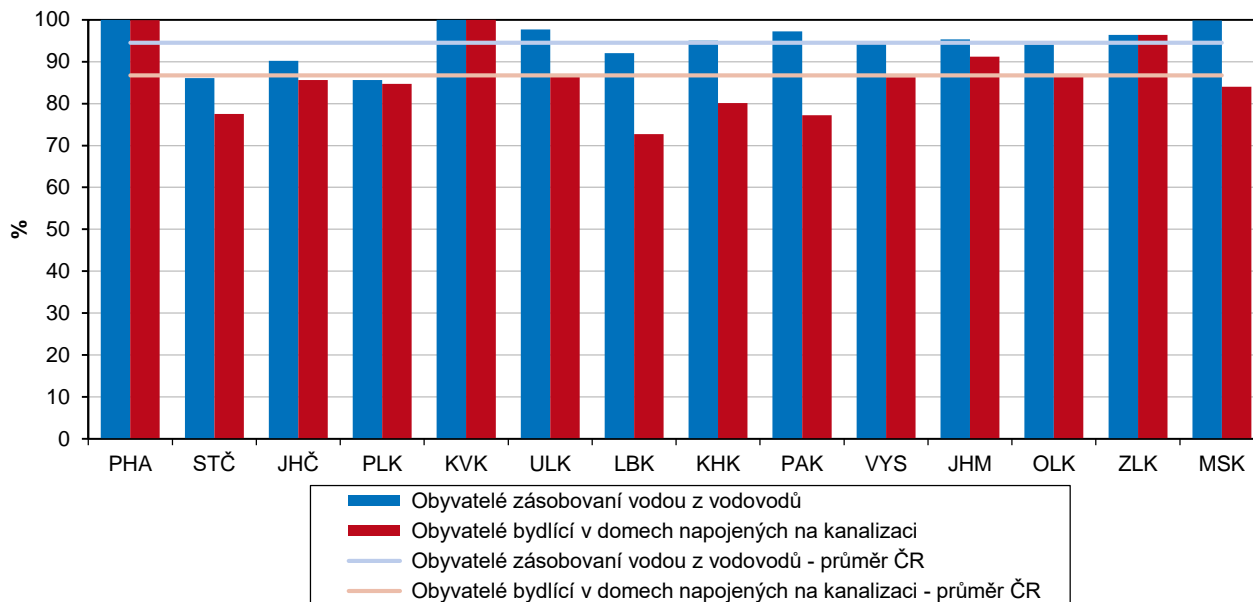
V provozu byl nejvyšší počet čističek odpadních vod ve srovnání s ostatními kraji, průměrná kapacita jednoho zařízení byla ale nejnížší.

V rámci kanalizační sítě dlouhodobě dochází také k budování a připojování nových čističek odpadních vod (ČOV). Na území kraje bylo v roce 2023 těchto zařízení v provozu 574, v posledních deseti letech přibývalo v průměru 11 čističek ročně, mezi lety 2022 a 2023 to bylo 6. Navzdory jednoznačně nejvyššímu počtu ČOV (574) mezi kraji (Jihočeský kraj 407, Jihomoravský 286) byla však celková kapacita všech zařízení ve Středočeském kraji až pátá nejvyšší. Výsledkem byla nejnížší průměrná kapacita středočeských čističek mezi všemi kraji. Průměrná kapacita jednoho zařízení představovala 619 m³/den, přičemž celorepublikový průměr se pohyboval

na 2,4násobné hodnotě (1 462 m³/den). Na prvním místě žebříčku stálo hl. m. Praha s velkokapacitními čistíčkami, kde průměrná kapacita na zařízení představovala 24násobek republikového průměru či 56násobek průměrné kapacity středočeských ČOV.

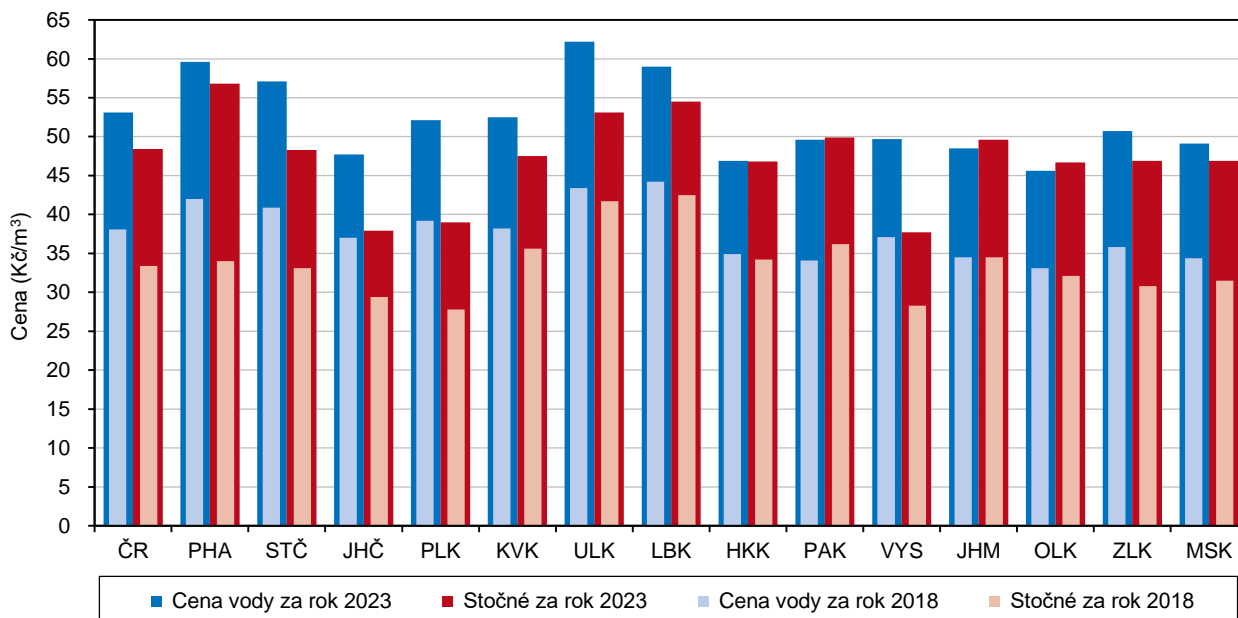
Graf 4.6 Podíl obyvatel zásobovaných vodou a napojených na kanalizaci pro veřejnou potřebu podle krajů v roce 2023

Zdroj: ČSÚ



Graf 4.7 Průměrná cena fakturované vody a odváděných odpadních vod domácností podle krajů v roce 2023

Zdroj: ČSÚ



Kraj vykázal čtvrté nejnižší procento čistěných odpadních vod.

Podíl obyvatel trvale bydlících v domech napojených na kanalizaci s koncovkou ČOV byl mezi kraji čtvrtý nejnižší (77,4 %), po krajích Libereckém (71,8 %), Pardubickém (76,3 %) a Královéhradeckém (76,6 %). Nejvyšší podíl čistěných odpadních vod vykázala Praha (99,9 %).



Cena stočného odpovídala průměrné hodnotě za ČR.

Cena služeb s odváděním a čištěním odpadních vod (stočné) byla v kraji v roce 2023 v průměrné výši 48,3 Kč/m³. U ceny stočného docházelo k postupnému růstu, podobně jako u vodného, průměrně o částku 2,2 Kč ročně. Cena stočného byla mezi kraji 6. nejnižší a téměř shodná s průměrem za ČR (48,4 Kč/ m³), na rozdíl od vodného, které průměr za ČR vysoce převyšovalo. Nejvyšší cenu zaplatili za stočné obyvatelé hl. m. Prahy (56,8 Kč/m³), nejméně naopak v Kraji Vysočina (37,7 Kč/m³).

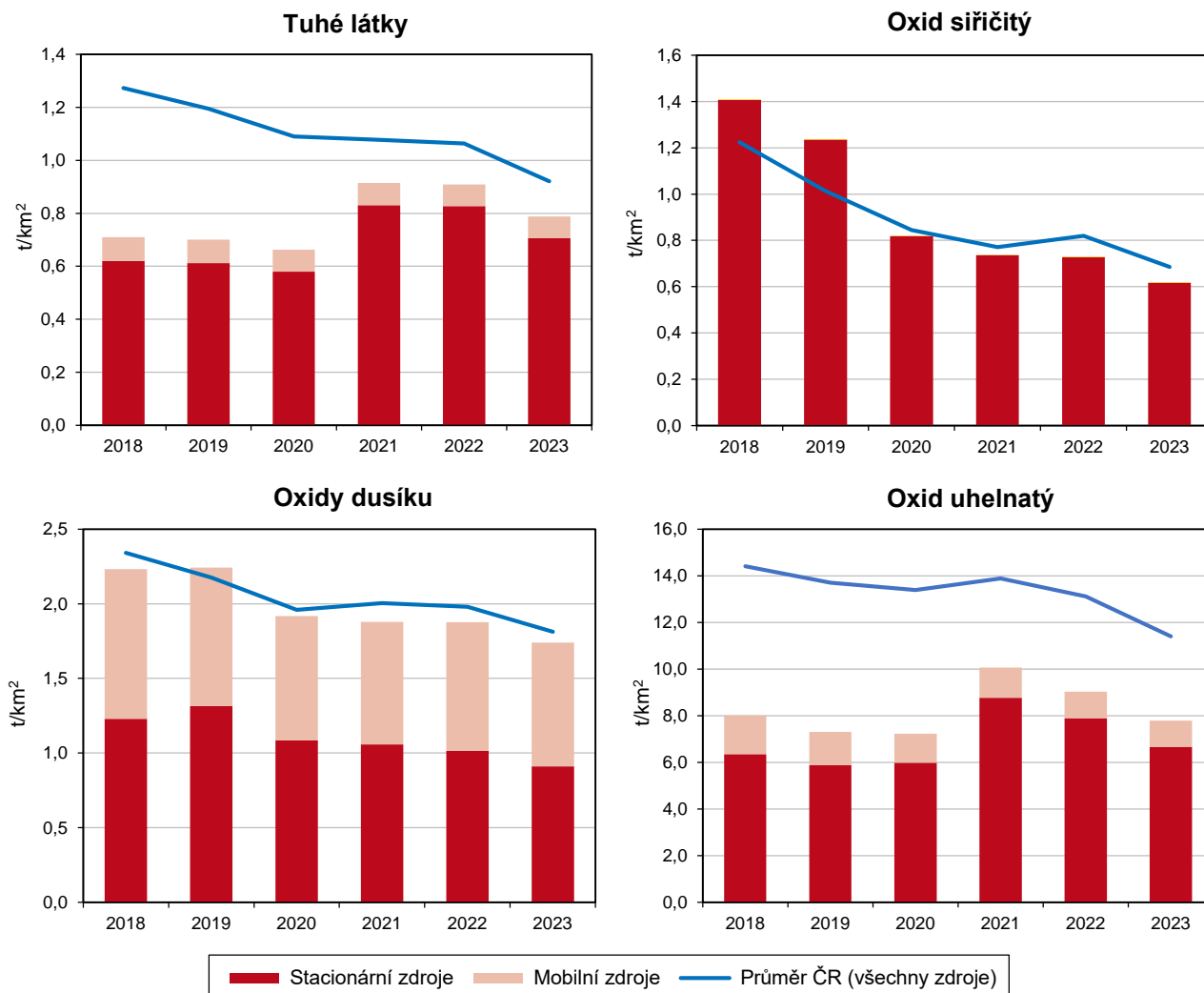
Emise

Emise se v kraji dlouhodobě snižovaly, klesly pod průměr za ČR.

Podle emisní bilance Českého hydrometeorologického ústavu se produkce naměřených emisí hlavních znečišťujících látek podle Registru emisí a zdrojů znečišťování ovzduší¹⁰ (dále jen REZZO) v kraji dlouhodobě snižovaly, výjimkou byl rok 2021, kdy u tuhých látek a oxidu uhelnatého došlo k nárůstu. V posledních čtyřech letech 2020 až 2023 se emise všech základních znečišťujících látek pohybovaly pod průměry za celou republiku.

Graf 4.8 Měrné emise základních znečišťujících látek podle zdroje znečištění ve Středočeském kraji

Zdroj: ČHMÚ



¹⁰ REZZO: 1 – velké stacionární zdroje znečišťování, 2 – střední stacionární zdroje znečišťování, 3 – malé stacionární zdroje znečišťování, 4 – mobilní zdroje znečišťování

Podíl kraje na republikové produkci oxidu uhelnatého byl druhý nejvyšší.

Na objemu emisí oxidu uhelnatého (CO) vyprodukovaného v roce 2023 na území kraje se z 85,5 % podílely stacionární zdroje (REZZO 1–3), v rámci nichž se z 92,3 % jednalo o malé stacionární zdroje (REZZO 3); zbývajících 14,5 % celkového množství vyprodukovaly mobilní zdroje (REZZO 4), zpravidla zastoupeny automobily. Na celorepublikové produkci oxidu uhelnatého ze všech zdrojů znečištění (REZZO 1–4) se kraj podílel v roce 2023 z 13,0 % (85 093,1 t), což bylo druhé nejvyšší množství po Moravskoslezském kraji (27,2 %). Z dlouhodobějšího pohledu se mezi lety 2011 a 2020 množství emisí oxidu uhelnatého snižovalo, v tomto období kleslo o 26,5 % pod 100 tis. t. a v roce 2020 zaznamenalo historické minimum 79 tis. t. V následujícím roce 2021 objem opět narostl a překročil 100 tis. tun, v posledních dvou letech ale pod tuto hranici zpátky klesl.

Měrné emise oxidu uhelnatého byly mezi kraji čtvrté nejvyšší.

V souvislosti s tímto vývojem se v kraji dlouhodobě (kolísavě) snižovaly také tzv. měrné emise, tzn. objem vyprodukovaného oxidu uhelnatého v přepočtu na plochu území (t/rok/km²), a to z hodnoty 9,75 t/km² v roce 2010 na 7,22 v roce 2020, což byla nejnižší hodnota v kraji za celé sledované období. V roce 2021 hodnota vzrostla na 10,06 a po následných dvou meziročních poklesech činily v roce 2023 měrné emise oxidu uhelnatého 7,79 t/km². To byla nižší hodnota než celorepublikový průměr (11,39), i přesto se však jednalo o 4. nejhorší hodnotu mezi všemi kraji. Nejvíce postižený Moravskoslezský kraj dosáhl více než 4násobku (32,67 t/km²) středočeské hodnoty. Druhé místo patřilo hl. m. Praze (24,45 t/km²) a před Středočeským krajem se umístil ještě kraj Liberecký (8,23 t/km²). Naopak nejméně zatíženým krajem oxidem uhelnatým v přepočtu na plochu území byl kraj Karlovarský (4,15 t/km²). Trvalý výrazný pokles naměřených emisí CO zaznamenaný již od roku 2005 (za který jsou k dispozici relevantní data) byl zaznamenaný u mobilních zdrojů REZZO 4 (tj. především silniční a motorová vozidla); mezi lety 2005 a 2023 se jednalo o pokles na čtvrtinu stavu roku 2005 (pokles o 72,5 %).

Měrné emise oxidu siřičitého byly mezi kraji páté nejvyšší.

U produkce emisí oxidu siřičitého (SO₂) docházelo v kraji od roku 2010 k postupnému snižování. V porovnání s rokem 2010 byl v roce 2023 zaznamenán stav škodlivin (REZZO 1–4) o 67,9 % nižší. Podílem 14,1 % (6 758,8 t) na objemu celorepublikových emisí oxidu siřičitého se Středočeský kraj řadil v roce 2023 na 3. místo za kraje Ústecký (24,4 %) a Moravskoslezský (19,2 %). Dosažené měrné emise na území kraje se v roce 2023 (0,62 t/km²) pohybovaly pod celorepublikovým průměrem (0,69) a mezi kraji se jednalo o pátou nejvyšší hodnotu. První místo patřilo Ústeckému kraji (2,20 t/km²), nejlepší situace panovala naopak v kraji Jihomoravském (0,12 t/km²). Na vzniku emisí oxidu siřičitého měly v kraji nejvyšší podíl (69,2 %) velké a střední stacionární zdroje (REZZO 1+2).

Hodnota měrných emisí oxidů dusíku byla mezi kraji pátá nejvyšší.

Trvalý meziroční pokles naměřených emisí byl od roku 2010 zaznamenaný na území kraje u oxidů dusíku (NO_x); v období 2010–2023 se emise škodlivin snížily o 47,3 %. Podílem 13,7 % (19 001,7 t) na celkovém objemu celorepublikových emisí se Středočeský kraj řadil v roce 2023 na druhé místo po kraji Ústeckém (16,2 %). Hodnota měrných emisí oxidů dusíku na území kraje byla v posledním sledovaném roce 2023 (1,74 t/km²) v porovnání s celorepublikovou bilancí (1,81 t/km²) podprůměrná a mezi kraji pátá nejvyšší. Výrazně nejvyšší hodnota byla dosažena v hl. m. Praze (15,38 t/km²), nejméně zatíženým krajem oxidy dusíků byl naopak kraj Jihočeský (0,92 t/km²). Na znečištění ovzduší NO_x se nejvíce (47,7 %) podílely mobilní zdroje (REZZO 4).

Objem emisí tuhých látek klesal.

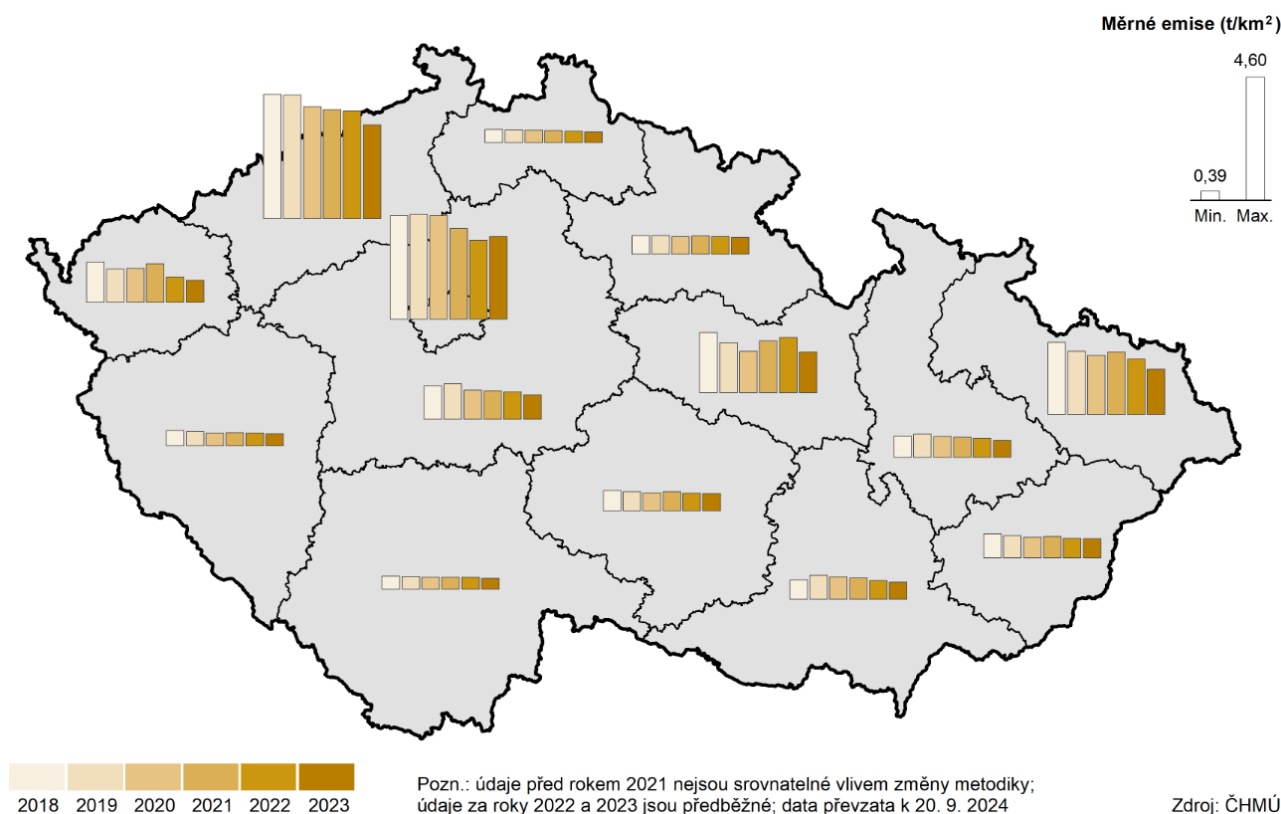
Dlouhodobý trend poklesu naměřených hodnot emisí byl zaznamenaný také v případě tuhých látek, ve srovnání s rokem 2010 došlo do roku 2020 k poklesu o 27,4 %, v posledních dvou letech ale pod tuto hranici zpátky klesl.



Středočeský kraj vykázal nejvyšší podíl na celorepublikovém objemu emisí tuhých látek mezi kraji.

potom ale byl podobně jako u oxidu uhelnatého zaznamenán v roce 2021 nárůst následovaný dvěma meziročními poklesy. Podíl 15,9 % (8 609,4 t) na celorepublikovém množství emisí tuhých látek v roce 2023 byl nejvyšší mezi všemi kraji. Naměřená hodnota 0,79 t/km² byla pod průměrem republiky (0,92 t/km²) a pátá nejvyšší mezi kraji. Nejvíce emisí tuhých látek připadalo na plochu území v hl. m. Praze (1,95 t/km²), naopak nejméně v Jihočeském kraji (0,45 t/km²). Na znečištění ovzduší tuhými látkami se nejvíce (82,1 %) podílely malé stacionární zdroje (REZZO 3).

Kartogram 4.3 Emise oxidů dusíku (REZZO 1–3) v krajích v letech 2018 až 2023



Odpady

Produkce odpadu vzrostla, na středočeského obyvatele připadlo větší množství odpadu než průměrně v ČR.

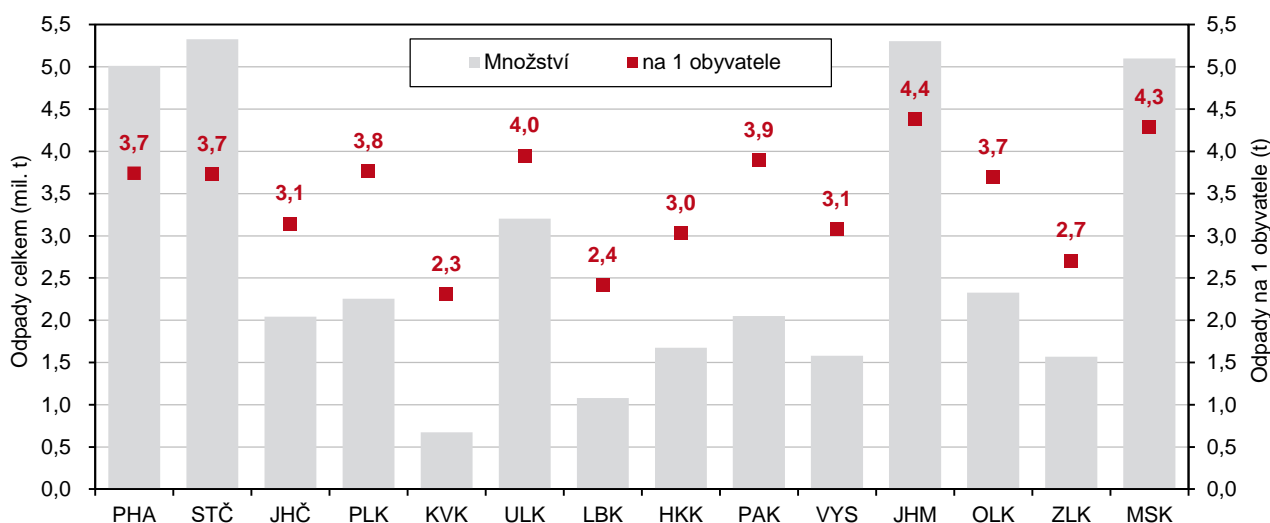
Na území Středočeského kraje bylo v roce 2022 vyprodukováno 5 325,5 tis. tun odpadu, což představovalo 13,6% podíl na celkovém množství vyprodukovaného odpadu v ČR. Od roku 2017, kdy došlo ke změně metodiky, a data jsou srovnatelná, vzrostlo množství produkovaných odpadů o 16,6 %. Při přepočtu vycházelo v roce 2022 na jednoho obyvatele 3 731 kg odpadu, což byla 7. nejvyšší hodnota mezi kraji. Republikový průměr činil 3 643 kg na obyvatele, nejvíce bylo vyprodukováno v Jihomoravském kraji (4 385 kg/obyv.) a nejméně v Karlovarském kraji (2 316 kg/obyv.).

Množství nebezpečného odpadu na obyvatele bylo mezi kraji páté nejvyšší.

Z celkové produkce odpadu tvořil ve Středočeském kraji 4,0 % odpad nebezpečný, což byla 7. nejvyšší hodnota. Nejvíce to bylo v Libereckém kraji (7,9 %), nejméně v Praze (1,8 %). Na středočeského obyvatele připadlo 148 kg nebezpečného odpadu, což byla 5. nejvyšší hodnota mezi kraji. Průměr za ČR činil 145 kg, nejvyšší množství nebezpečného odpadu na obyvatele připadlo v roce 2022 v Moravskoslezském kraji (284 kg), nejnižší v Praze (67 kg).

Graf 4.9 Produkce odpadů celkem podle krajů v roce 2022

Zdroj: ČSÚ



Produkce komunálního odpadu v posledních dvou letech klesla, na jednoho obyvatele připadlo 3. nejvyšší množství komunálního odpadu mezi kraji.

Ve Středočeském kraji bylo v roce 2022 vyprodukováno 765,8 tis. tun komunálního odpadu, jeho množství ve srovnání s rokem 2017 vzrostlo o 7,2 %. V posledních dvou letech byl však zaznamenán pozitivní trend, Středočeský kraj byl jediný, kde došlo ke dvěma meziročním poklesům vyprodukovaného komunálního odpadu po sobě. Podíl středočeského komunálního odpadu na republikovém množství byl v roce 2022 vyšší (14,1 %) než v případě vyprodukovaného odpadu celkem. Na jednoho obyvatele připadlo 3. největší množství komunálního odpadu mezi kraji (536 kg) po krajích Jihočeském a Olomouckém (553 kg, resp. 551 kg), nejméně to bylo v Karlovarském kraji (448 kg), republikový průměr činil 504 kg.

Produkce středočeského nebezpečného komunálního odpadu tvořila šestinu republikové produkce.

V případě nebezpečného komunálního odpadu vynikal Středočeský kraj ještě výrazněji než u komunálního odpadu celkem. V roce 2022 bylo vyprodukováno 1 521 tun nebezpečného komunálního odpadu, což představovalo 16,5% podíl na republikové produkci, druhý nejvyšší po Moravskoslezském kraji (16,9 %). Na jednoho obyvatele tak připadlo 1,1 kg nebezpečného komunálního odpadu, republikový průměr činil 0,9 kg.

Výdaje na ochranu životního prostředí

Výdaje na ochranu životního prostředí byly v kraji nejvyšší od roku 2006.

V roce 2023 dosáhly pořízené investice na ochranu a obnovu životního prostředí podle místa investice ve Středočeském kraji 4 902,0 mil. Kč, což byla o 28,0 % vyšší hodnota než v předchozím roce 2022 a 2,5krát vyšší než v roce 2016, kdy hodnota investic klesla na své minimum a nepřesáhla ani 2 mld. Kč. V dlouhodobějším časovém období však bylo patrné meziroční kolísání na obě strany přibližně v intervalu 2 až 4 mld. Kč. V posledních dvou letech ale došlo k výraznému nárůstu investic na ochranu životního prostředí ve Středočeském kraji a v roce 2023 se vynaložené náklady přiblížily 5 mld. Kč, což byla nejvyšší hodnota od roku 2006.

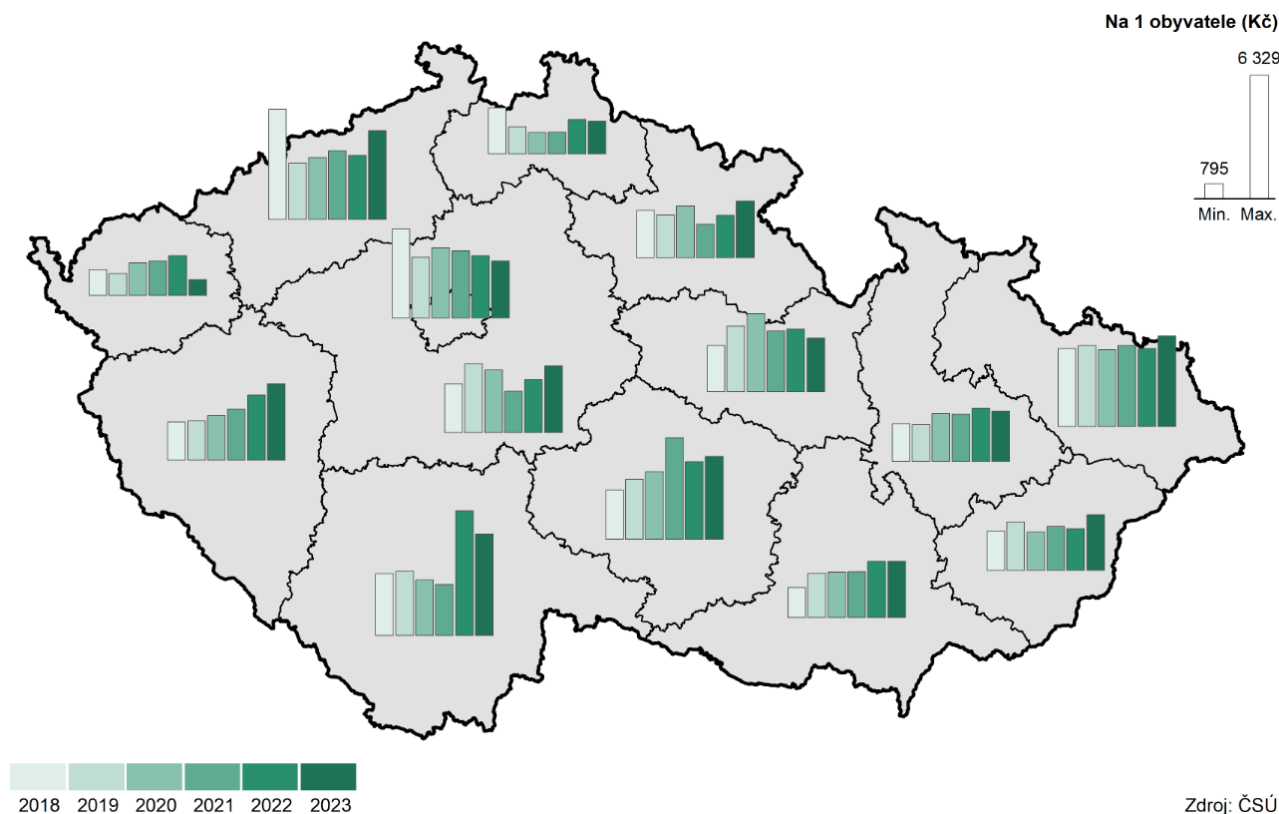
Hodnota investic v přepočtu na jednoho obyvatele byla mezi kraji šestá nejvyšší, absolutní částka byla druhá nejvyšší.

Na jednoho středočeského obyvatele připadla v roce 2023 částka 3 380 Kč pořízených investic na ochranu životního prostředí investovaných přímo v kraji, což byla ve srovnání s ostatními kraji šestá nejvyšší hodnota nacházející se těsně nad průměrem ČR (3 366 Kč). Nejvíce investic v přepočtu na jednoho obyvatele plynulo do ochrany životního prostředí v Jihočeském (5 140 Kč), Moravskoslezském (4 585 Kč) a Ústeckém kraji (4 508 Kč). Nejméně se naopak v přepočtu na obyvatele



investovalo v kraji Karlovarském (795 Kč) a Libereckém (1 642 Kč). Maximální absolutní částky byly vynaloženy v krajích Moravskoslezském (5 457,4 mil. Kč), Středočeském (4 902,0 mil. Kč) a v hl. m. Praze (3 964,8 mil. Kč), minimální v krajích Karlovarském a Libereckém (234,4 mil. Kč, resp. 739,8 mil. Kč).

Kartogram 4.4 Pořízené investice na ochranu životního prostředí podle místa investice v krajích v letech 2018 až 2023



Zdroj: ČSÚ

Investoři sídlící v kraji investovali v posledních šesti letech nejvíce v oblasti nakládání s odpadními vodami.

V případě investorů se sídlem v kraji bylo v roce 2023 vynaloženo 3,3 mld. Kč investic na ochranu a obnovu životního prostředí. Před rokem 2016 docházelo k meziročním nárůstům těchto investic, v roce 2016 ale zaznamenaly investice strmý pád na 44 % roku 2015. V dalších letech se však opět obnovil růst a objem investic třikrát za sebou meziročně stoupl. V roce 2021 došlo opět k výraznému poklesu o 23,5 %, ten byl však vystřídán dvěma meziročními nárůsty o 17,2 % a 9,3 %. Většinu investic na ochranu životního prostředí investorů sídlících v kraji tvořily v průměru let 2018 až 2023 investice na nakládání s odpadními vodami (52,9 %), dále na ochranu ovzduší a klimatu (24,1 %) a nakládání s odpady (13,7 %). Výrazněji dominovaly investice na nakládání s odpadními vodami už jen v Kraji Vysočina (68,4 %), v Olomouckém (56,0 %) a Karlovarském kraji (54,4 %). Investice do ochrany ovzduší a klimatu dominovaly v Jihočeském a Ústeckém kraji, kde tvořily více než polovinu všech investic (57,4 %, resp. 53,0 %). Nakládání s odpady dosáhlo nejvyššího podílu v Královéhradeckém kraji (36,4 % celokrajských investic).

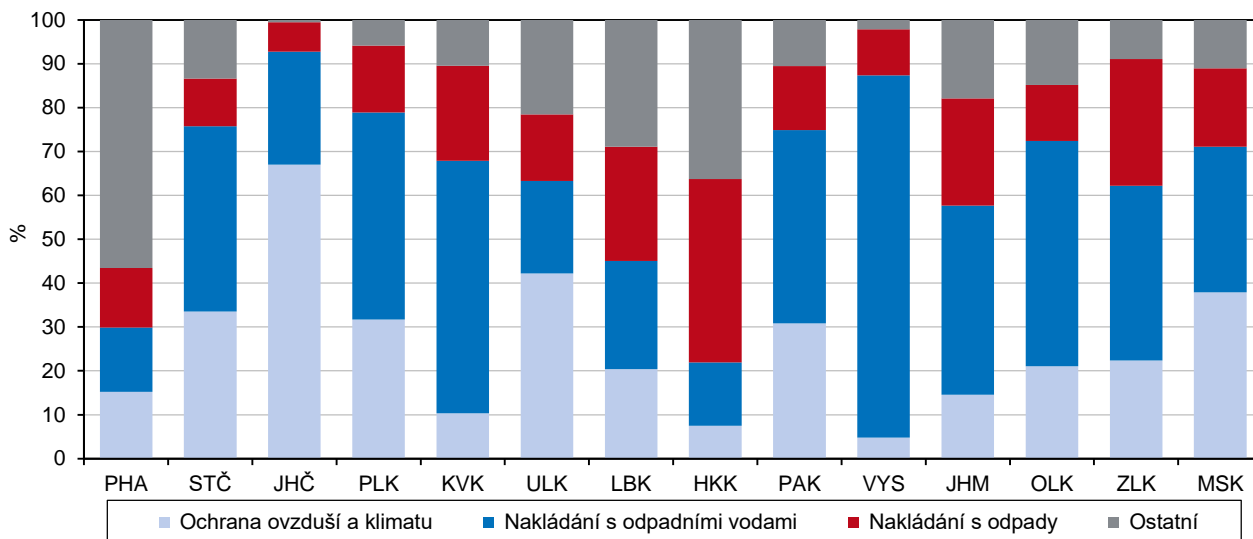
Stejně jako ve Středočeském kraji dominovaly u dalších 7 krajů investice do nakládání s odpadními vodami.

Celkově největší podíl investic pocházel v roce 2023 od investorů sídlících v hl. m. Praze (32,1 %), Moravskoslezském kraji (13,1 %) a Středočeském kraji (9,0 %). Z hlediska struktury konkrétního účelu investic na ochranu životního prostředí podle kraje investora byly patrné rozdíly mezi jednotlivými kraji. Celkem v osmi krajích směřoval v roce 2023 největší objem investic do nakládání

s odpadními vodami, ve třech krajích do ochrany ovzduší a klimatu a v jednom do nakládání s odpady.

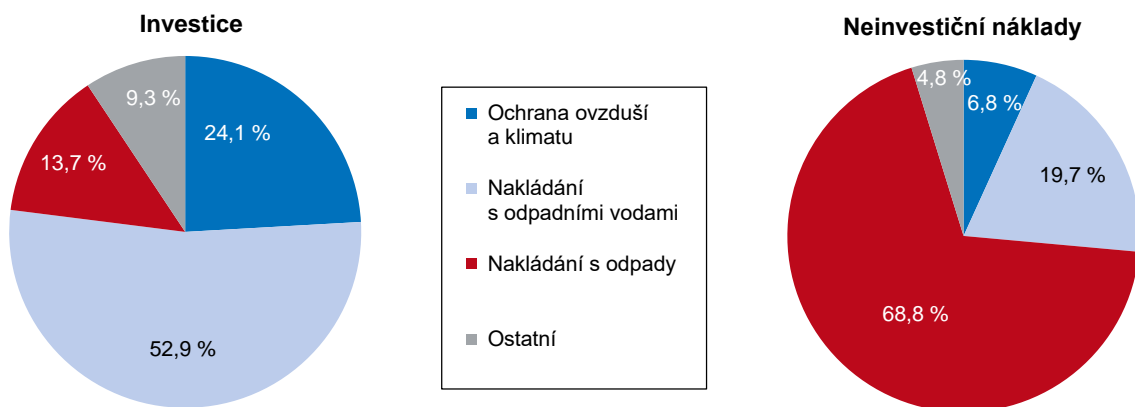
Graf 4.10 Investice na ochranu životního prostředí podle kraje sídla investora v roce 2023

Zdroj: ČSÚ



Graf 4.11 Investice a neinvestiční náklady na ochranu životního prostředí podle kraje sídla investora a podle účelu ve Středočeském kraji (průměr let 2018 až 2023)

Zdroj: ČSÚ



Neinvestiční náklady byly nejčastěji spojeny s nakládáním s odpady.

Neinvestiční náklady na ochranu životního prostředí podle sídla investora ve Středočeském kraji během posledních osmi let výrazně rostly a vystoupaly na historicky nejvyšší hodnotu, kterou bylo 11,0 mld. Kč v roce 2023. Historicky nejvyšší byla také hodnota neinvestičních nákladů přepočtená na obyvatele, a to 7 602 Kč v roce 2023, což odpovídalo 6. místu mezi všemi kraji. Vzhledem k celorepublikové hodnotě (8 607 Kč) se jednalo o podprůměr, to bylo ale ovlivněno výrazně vyšší hodnotou neinvestičních nákladů v hl. m. Praze (14 628 Kč), která republikový průměr směrem nahoru vychýlila. Nejnižší objem neinvestičních nákladů na obyvatele vykázal Kraj Vysočina (4 764 Kč). Většina neinvestičních nákladů byla na rozdíl od investic spojena s nakládáním s odpady (68,8 % představující průměr let 2018 až 2023). Na druhém místě stálo nakládání s odpadními vodami (19,7 %) a na třetím ochrana ovzduší a klimatu (6,8 %). Toto rozložení se v jednotlivých letech výrazně neměnilo.

