

### 3. Výkonnost odvětví

Hrubá přidaná hodnota v celé ekonomice zaznamenala druhý nejhlubší mezičtvrtletní propad v historii sledování,...

... ten byl spolu se Slovenskem nejvyšší mezi novějšími členy EU, v rámci celé Unie však náležel k podprůměrným.

K meziročnímu poklesu celkové HPH přispělo nejvíce odvětví obchod, doprava, ubytování a pohostinství. Silně zasažen byl v 1. čtvrtletí také celý průmysl a rovněž profesní, vědecké, technické a administrativní činnosti.

Pokračoval rozvoj v oblasti IT, rostly výkony v oblasti veřejných služeb.

Výkony v primárním sektoru i ve stavebnictví nebyly zatím restriktivními opatřeními významněji zasaženy.

Mezičtvrtletní pokles průmyslové produkce se na počátku roku 2020 prohloubil. Pokračovala tak technická recese.

Přestože restriktivní protipandemická opatření zasáhla tuzemskou ekonomiku přímo až ve druhé polovině března, stačila již významně ovlivnit výkonnost odvětví v úhrnu za celé 1. čtvrtletí. Hrubá přidaná hodnota (HPH)<sup>1</sup> klesla oproti poslední čtvrtině loňského roku o 2,5 %. Vyšší propad byl ve 25leté řadě sledování zaznamenán jen uprostřed hluboké recese na konci předchozí dekády. Skončilo tak téměř sedmileté nepřerušené růstové období v éře samostatné ČR, které bylo zároveň druhé nejdelší<sup>2</sup>. HPH letos poklesla i v meziročním vyjádření (o 1,3 %) a dosáhla tak nejhoršího výsledku po roce 2013. Ačkoli mezičtvrtletní i meziroční pokles v Česku byl mezi státy, jež vstoupily do EU po roce 2000, druhý nejhlubší (po Slovensku: -4,7 %, resp. -3,6 %), šlo stále o příznivější výsledek než za celou EU (-2,9 % a -2,3 %). Tu táhly dolů zejména Itálie, Španělsko a Francie, v nichž mezičtvrtletní útlum čítal shodně okolo 5 %. HPH v Německu klesla o rovná 2 %. Růst si proti konci loňského roku v rámci Unie<sup>3</sup> udržely jen Irsko, Švédsko, Estonsko a Bulharsko. Rozdíly mezi státy vypovídají primárně o postupném náběhu koronavirové nákazy napříč EU, rychlosti a intenzitě vládních restriktivních opatření a zčásti také o odlišné odvětvové skladbě ekonomik (např. vyšší zastoupení odvětví s vazbou na cestovní ruch v Itálii, Španělsku či Francii<sup>4</sup>).

K meziročnímu poklesu hrubé přidané hodnoty v tuzemské ekonomice v 1. čtvrtletí 2020 přispěl nejvíce segment obchod, doprava, ubytování a pohostinství (-0,93 p. b.), jehož výkon propadl bezmála o 5 %. V těsném závěsu následoval zpracovatelský průmysl (-0,86 p. b.), jenž se v minulosti podílel na recesi ekonomiky zpravidla nejvíce. Hlubší propad výkonu registrovala nezpracovatelská průmyslová odvětví (o 5 %, příspěvek 0,23 p. b.), poznamenaná pokračujícím útlumem těžby uhlí i dočasnými odstávkami v elektrárnách. Silně byly zasaženy také profesní, vědecké, technické a administrativní činnosti, které přitom po celý loňský rok dynamicky rostly. Po pěti letech se zastavil růst i ve finančnictví (-0,6 %), kde došlo také k významné redukci počtu odpracovaných hodin (o 9 % meziročně). V rámci sektoru služeb se v 1. čtvrtletí, podobně jako v letech 2018 i 2019, dařilo nejvíce informačním a komunikačním činnostem. Růstové tempo se zde ale proti loňsku snížilo o víc než polovinu (na 3,8 %). Toto odvětví spolu se segmentem veřejné správy, obrany, vzdělávání, zdravotní a sociální péče (+1,5 %) se nejvíce zasloužily o to, že pokles HPH v celém terciárním sektoru byl v 1. čtvrtletí jen mírný (-0,7 %). V kontrastu s ostatními segmenty sekundárního sektoru se stále dařilo stavebnictví (+2,5 %). Díky vysoké zásobě veřejných zakázek i příznivému počasí zde nedošlo k poklesu výkonu ani v mezičtvrtletním srovnání. To platilo též o odvětví zemědělství, lesnictví a rybářství, jehož meziroční růst (+5,3 %) byl mezi hlavními odvětvími nejvyšší. Segment zemědělské prvovýroby nebyl (vyjma zpřísněných hygienických opatření) regulačními zásahy negativně dotčen. Výroba masa v 1. čtvrtletí vzrostla meziročně o 2,0 % (v březnu o 4,7 %). Tuzemští producenti prodali v naturálním vyjádření o 6,2 % více mléka. Růst celého primárního sektoru patrně podpořila i pokračující živelní těžba dřeva.

Citelné ochlazení výkonů tuzemského průmyslu v roce 2020 dokládají i podrobnější údaje z podnikových statistik. Jestliže v poslední čtvrtině loňského roku klesla průmyslová produkce<sup>5</sup> mezikvartálně „jen“ o 0,4 %, v 1. čtvrtletí došlo k prohloubení na 3,4 %. Průmysl na rozdíl od většiny ostatních odvětví směřoval v Česku k cyklickému útlumu (ve vazbě na dřívější pokles v eurozóně) již během loňského roku. Na jeho konci spadl poprvé od konce

<sup>1</sup> Údaje o HPH jsou vyjádřeny ve stálých cenách a v očištění o sezónní a kalendářní vlivy.

<sup>2</sup> Mezi 1. čtvrtletím 2013 a 4. čtvrtletím 2019 vzrostla hrubá přidaná hodnota v úhrnu o 23,3 %. V dosud rekordní éře, orámované 1. čtvrtletím 1999 a 3. čtvrtletím 2008, činil nárůst HPH 51,3 %.

<sup>3</sup> Údaje o HPH za Rumunsko, Maltu a Lucembursko nebyly dostupné.

<sup>4</sup> Mezičtvrtletní pokles HPH v odvětví obchod, doprava, ubytování, stravování a pohostinství se v těchto státech v 1. čtvrtletí pohyboval mezi 8 až 11 %. K hlubšímu propadu došlo v tomto odvětví v EU pouze v Irsku (o 13 %).

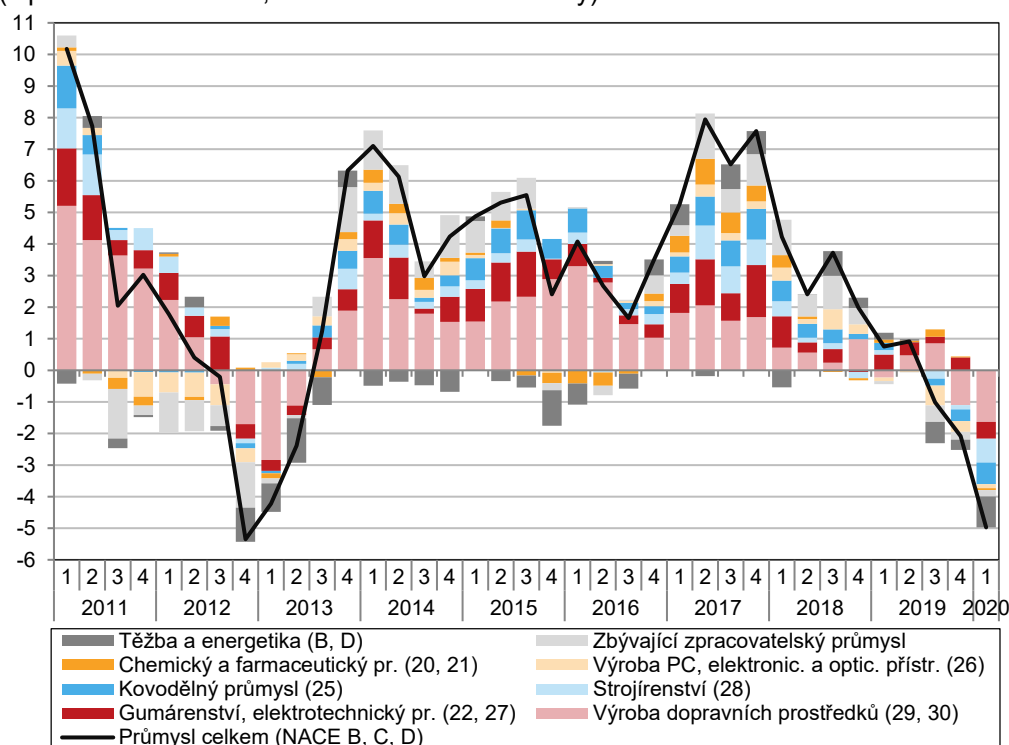
<sup>5</sup> Zahnuje odvětví těžby a dobývání, zpracovatelského průmyslu a také energetiky (zde pojímané jako odvětví výroby a rozvodu elektřiny, plynu, tepla a klimatizovaného vzduchu). Všechna meziroční tempa produkce (na úrovni odvětvových sekcí i oddílů) jsou očištěna o kalendářní vlivy, mezičtvrtletní i meziměsíční tempa pak také o vliv sezónnosti.

Během ledna a února vykázal průmysl náznaky mírného oživení, především vlivem automobilového průmyslu.

Nabídkový šok vyústil v březnu ve více než 10% propad průmyslové produkce.

roku 2012 do technické recese, neboť opakovaný pokles produkce byl v tomto odvětví doprovázen i redukcí zaměstnanosti. Tuzemští exportéři byli negativně ovlivněni oslabením dynamiky poptávky v asijských zemích i silnější recesí německého průmyslu, jež přesáhla délku (nikoli však intenzitu) útlumu z přelomu let 2008 a 2009. Přestože během ledna a února 2020 registroval průmysl náznak mírného oživení (meziměsíční pokles produkce se zejména vlivem vývoje v automobilovém průmyslu zastavil), pro celé 1. čtvrtletí byl určující prudký březnový zlom. Při něm došlo k téměř 11% meziměsíčnímu propadu, jenž byl oproti dosud rekordnímu (z ledna 2009) dvojnásobný. Meziroční útlum činil 12,5 % a snesl srovnání jen s rokem 2009. Opatření proti šíření koronaviru vedla postupně k narušení či k úplnému zpřetrhání dodavatelských řetězců. Během druhé poloviny března omezila řada podniků výrobu, někde ji prakticky zastavila (to se týkalo i klíčových exportních firem). Využití výrobních kapacit v průmyslu kleslo na počátku 2. čtvrtletí 2020 na 71 % (na začátku letošního roku činilo ještě „standardních“ 84 %, po sezónním očištění)<sup>6</sup>.

**Graf č. 4 Příspěvky dílčích odvětví k meziroční změně průmyslové produkce**  
(v procentních bodech, očištěno o kalendářní vlivy)



Zdroj: ČSÚ

Průmyslová produkce se v 1. čtvrtletí snížila nejvíce od konce roku 2012. Dvě pětiny poklesu šly na vrub automobilového průmyslu a nejbližších návazných oborů.

V 1. čtvrtletí 2020 klesla produkce průmyslu o 5,0 % (vyšší meziroční pokles se objevil naposledy ve 4. čtvrtletí 2012). Průmysl táhl dolů hlavně nižší výkon ve výrobě motorových vozidel (příspěvek -1,6 p. b. při poklesu odvětví o 8,1 %<sup>7</sup>), dalších -0,5 p. b. přidaly navazující obory (výroba elektrických zařízení, gumárenství). Významný byl i negativní vliv strojírenství (-0,8 p. b.), neboť jeho pokles byl mezi váhově významnějšími průmyslovými obory nejhlubší (o 9,3 %). Jen s nepatrně slabší intenzitou působily při prakticky shodném 6,5% poklesu produkce kovodělný průmysl (-0,7 p. b.) a energetika (-0,8 p. b.), jejíž výkon byl utlumen dočasnými odstávkami zařízení v jaderných elektrárnách. Vliv dalších odvětví byl již řádově menší. Pokles v těžebním průmyslu se prohloubil (na -10,5 %), primárně

<sup>6</sup> Největší propad nastal v automobilovém průmyslu (z 91 % na 51 %). Dvojciferný pokles byl rovněž v tiskářství, chemickém průmyslu, farmácii a výrobě počítačů, elektronických a optických přístrojů. V některých oborech byl ale pokles využití kapacit pozvolnější a dlouhodobější. Souvisel spíše s déle trvajícím cyklickým útlumem (hutnictví, strojírenství). V některých odvětvích ale k výraznějším změnám u výrobních kapacit nedošlo (potravinářský, nápojový průmysl, výroba stavebních hmot, výroba dopravních prostředků mimo motorová vozidla) či jejich využití mírně vzrostlo – průmysl oděvní (na 77 %), nábytkářský (79 %) a papírenský (93 % – nejvíce ze všech zpracovatelských oborů).

<sup>7</sup> To potvrzují i data o fyzické produkci. Dle Sdružení automobilového průmyslu bylo v 1. čtvrtletí 2020 v ČR vyrobeno 324,6 tis. motorových vozidel, meziročně o 11 % méně. Za první dva měsíce roku přitom výroba rostla (v úhrnu o 3 %).



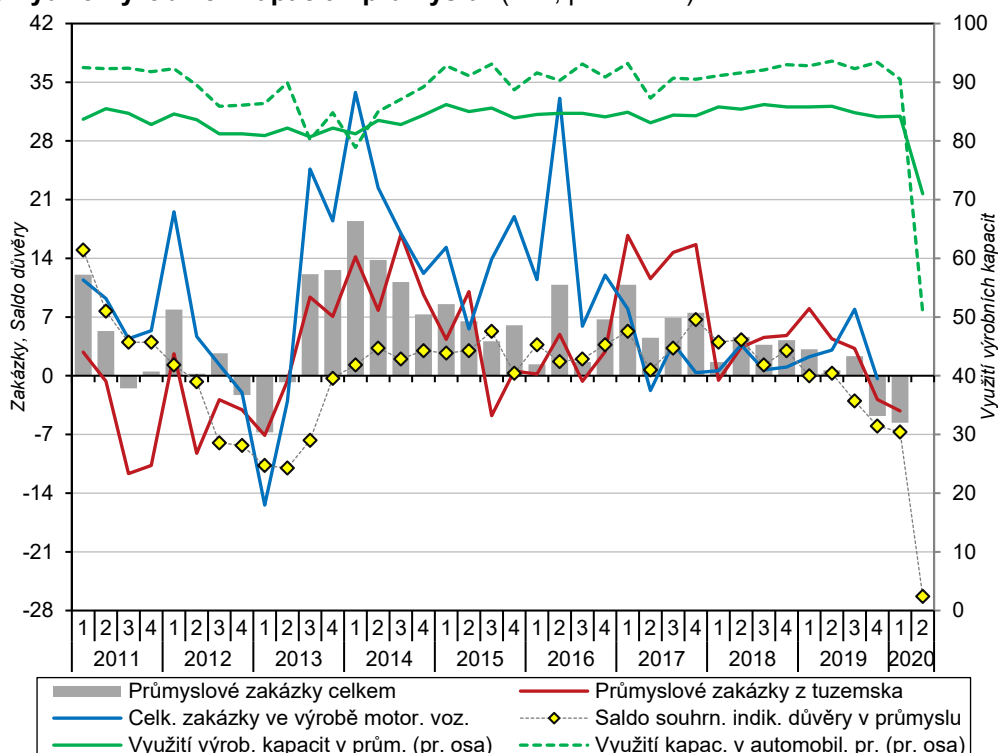
<p>Hlubší pokles byl patrný i ve strojírenství, kovovýrobě, energetice a těžbě a dobývání.</p>	<p>vinou dalšího útlumu těžby uhlí. Nižší produkci vykazovala i těžba stavebních materiálů, jež nenavázala na velmi silný loňský růst (skoro o šestinou). Pokles zaznamenala většina menších výrazně proexportních odvětví, byť tuzemská poptávka v nich mnohdy negativní tendence nevykazovala (textilní či oděvní průmysl). Uzavření restauračních zařízení s faktickým zastavením příjezdového cestovního ruchu citelně dopadlo na výrobu nápojů. Bezmála 8% meziroční snížení představovalo v tomto odvětví nejhorší výsledek od konce roku 2010. Růst produkce se v 1. čtvrtletí týkal pětiny zpracovatelských odvětví, byl z větší části ovlivněn specifickou skladbou poptávky během koronavirové krize. Tato odvětví ale v úhrnu přispěla k meziročnímu pohybu celého průmyslu pouze 0,5 p. b. Jednalo se o potravinářství (+1,9 %), farmaceutický průmysl (+7,9 %). Nebývalý objem živelní těžby vyústil v téměř 13% růst ve dřevozpracujícím průmyslu, nejvyšší od konce roku 2013. Vyšší výkon zaznamenal návazný papírenský průmysl (nikoli však nábytkářství). Po loňském zvolnění opět rostla produkce v odvětví ostatních nekovových minerálních výrobků, primárně vlivem rozvoje stavebnictví.</p>
<p>Růst byl omezen především na odvětví, v nichž souvisel se specifickou skladbou poptávky v době pandemie.</p>	
<p>Tržby průmyslových podniků meziročně klesly druhé čtvrtletí v řadě. Nejvíce propadly v hutnictví a těžbě uhlí.</p>	<p>Nominální tržby podniků z průmyslové činnosti se v 1. čtvrtletí meziročně snížily o 3,1 % (navázaly tak na obdobný vývoj na konci loňského roku). Zatímco u přímého vývozu poklesly o rovných 5 %, tržby z tuzemska stagnovaly. Vyšší tempa domácích tržeb oproti zahraničním přetrvávala v zásadě i v období 2017–2019. I navzdory slabší produkci posílily letos nejvíce tržby v energetice (+16,8 %). Cenový růst v menší míře podpořil i tržby v potravinářství (+7,8 %). O 8,2 % více stržil i farmaceutický průmysl, kde rostla dynamicky zejména tuzemská poptávka. Zatímco nepříznivý cenový vývoj ve dřevozpracujícím průmyslu růst tržeb jen ztlumil, v těžbě uhlí a hutnictví slabší vývoj produkce pokles tržeb umocnil (ty zde propadly nejvíce ze všech průmyslových odvětví – o 17,6 %, resp. 14,9 %).</p>
<p>Pokles hodnoty nových průmyslových zakázek se v 1. čtvrtletí prohloubil na 5,5 %.</p>	<p>Hodnota průmyslových zakázek<sup>8</sup> se v 1. čtvrtletí meziročně snížila o 5,5 % (jen v březnu o 15,5 %<sup>9</sup>). Rozdíl v tempech mezi domácí a zahraniční poptávkou nebyl významný. Zakázky rostly jen ve farmaceutickém průmyslu a u výrobců ostatních (zejména kolejových) dopravních prostředků (v obou případech s významným vlivem domácí poptávky). Saldo indikátoru důvěry v průmyslu, které po téměř celý loňský rok stabilně dosahovalo mírně negativních hodnot, v březnu pokleslo (na –9 bodů, hodnotu blízkou počátku roku 2013). Dubnová hodnota (–26 bodů, potvrzená i v květnu) snesla srovnání jen s nehlubší recesí z roku 2009, což platilo také o hodnocení současné poptávky i očekáváních zaměstnanosti. Hlavní bariérou růstu<sup>10</sup> průmyslových podniků zůstává od půle loňského roku nedostatečná poptávka. V dubnu 2020 ji zmiňovalo 58 % respondentů (nejvíce od 3. čtvrtletí 2013). Naopak role nedostatku zaměstnanců za poslední půlrok citelně klesla – z 37 % na 17 % (minimum od počátku roku 2016). Výrazně posílila váha ostatních blíže nespecifikovaných bariér (na 22 %). Mezi ně se řadí i vládní opatření proti šíření koronaviru.</p>
<p>Hlavní konjunkturální ukazatele průmyslu se v dubnu propadly na úroveň blízkou roku 2009. Nedostatečná poptávka sužovala tři pětiny podniků.</p>	
<p>Meziroční pokles průmyslové produkce v Česku byl mírně nižší než v EU či zemích eurozóny.</p>	<p>V 1. čtvrtletí klesla průmyslová produkce v EU meziročně o 5,2 % a v eurozóně o 6,0 %, tedy hlouběji než v ČR. Nejvíce se snížila v Itálii (–11,3 %), Lucembursku (–10,9 %) a Francii (–7,5 %). Větší pokles postihl i většinu zemí střední Evropy (Slovensko –7,5 %, Německo –7,2 %, Rakousko –6,7 %) vyjma Polska (+0,4 %), kde se projevoval i vliv odlišnější skladby průmyslu (např. vyšší zastoupení odvětví navázaných na zemědělství). Výkon průmyslu rostl ještě ve Švédsku, Irsku a na Maltě. V ČR (–7,5 %) podobně jako v celé EU (–9,2 %) klesla nejvíce produkce v odvětvích vyrábějících produkty investiční povahy (např. stroje, dopravní prostředky). Pokračoval minimální růst v odvětvích s produkty pro krátkodobou spotřebu (+0,1 %, resp. +0,4 %). V březnu se celková produkce průmyslu v EU meziročně propadla o osminu, z toho v Německu o sedminu a na Slovensku skoro o pětinu).</p>
<p>Mezi novějšími členy Unie se produkce snížila nejvíce na Slovensku, naopak v Polsku dále mírně rostla.</p>	

<sup>8</sup> Zjišťování zakázek probíhá pouze ve vybraných oddílech CZ-NACE (13, 14, 17, 20, 21, 24, 25, 26, 27, 28, 29, 30), které vyrábějí převážně na zakázku, s dlouhodobějším výrobním cyklem a s většími zásobami zakázek.

<sup>9</sup> V dubnu 2020 se meziroční propad prohloubil na 42 %. Dosud rekordní pokles z ledna 2009 činil necelých 30 %. Tyto hodnoty potvrzovaly silné narušení dodavatelských řetězců. Propad zakázek byl ovlivněn dočasným uzavřením některých podniků (zejména v automobilovém průmyslu).

<sup>10</sup> Podniky mohly uvést více hlavních bariér současně. Všechny údaje z konjunkturálních šetření jsou sezónně očištěny.

**Graf č. 5 Nové zakázky v automobilovém průmyslu, v průmyslu celkem**  
(v běžných cenách, meziročně v %), **saldo indikátoru důvěry v průmyslu\*** (v p. b.)  
**a využití výrobních kapacit v průmyslu\*** (v %, pravá osa)



\*Saldo důvěry a využití průmyslových kapacit jsou sezónně očištěny a vyjadřují stav v prvním měsíci daného čtvrtletí.  
Zdroj: ČSÚ

Růst stavební produkce v 1. čtvrtletí přetrvával, byť jen díky vysoké dynamice inženýrského stavitelství.

Na rozdíl od průmyslu nebylo stavebnictví hlubším poklesem poptávky dosud zasaženo. Jak v lednu, tak i v únoru 2020 se meziroční růst stavební produkce<sup>11</sup> pohyboval okolo 4 %, v březnu navzdory vyšší meziroční základně<sup>12</sup> činil pokles jen 0,3 %. Ani 1,7% meziměsíční březnový pokles nijak nevybočil z běžných výkyvů z posledních tří let, kdy odvětví v celoročním vyjádření rostlo. Stavebnictví po celé 1. čtvrtletí těžilo z vysoké zásoby zakázek i příznivého počasí. To se odrazilo zejména v inženýrském stavitelství, jehož růst (o 15,5 %) snesl srovnání s rokem 2015, kdy probíhalo intenzivní čerpání prostředků na infrastrukturální projekty z rozpočtu EU na konci programového období. Ve váhově významnějším pozemním stavitelství letos produkce jen nepatrně klesla (-0,8 %), růst celého odvětví stavebnictví tak v 1. čtvrtletí přetrvával (2,1 %).

Růst bytové výstavby se v 1. čtvrtletí zastavil.

Růst bytové výstavby se v 1. čtvrtletí vinou slabších březnových výsledků zastavil. Počet dokončených bytů meziročně prakticky stagnoval (na 8,0 tis.). Zahájených bytů ubylo o 4,5 % (při celkové výši 9,1 tis.), primárně vlivem bytů v nových bytových domech. Naopak počet zahájených bytů v nových rodinných domech rostl šestým rokem v řadě a dosáhl 4,9 tis. (v rámci 1. čtvrtletí šlo o maximum v éře samostatné ČR). Nižší celkový počet zahájených bytů v březnu (meziročně o 1,3 tis.) mohl odrážet také slabší součinnost developerů s úřady (omezení úředních hodin, obtížnější získávání povinných stanovisek dotčených orgánů). To nepřímou potvrzuje i pokles počtu všech vydaných stavebních povolení (v březnu meziročně o 14 %, za 1. čtvrtletí stagnace). Průměrná orientační hodnota stavebního povolení čítala v 1. čtvrtletí 4,6 mil. korun a meziročně téměř stagnovala. Hodnota nově uzavřených tuzemských zakázek<sup>13</sup> klesla o sedminu, a to výhradně vlivem inženýrského stavitelství (zčásti vlivem vysoké srovnávací základny). Roli mohlo sehrát i to, že po vyhlášení nouzového stavu došlo k pozastavení

Zavedení nouzového stavu mohlo ovlivnit také součinnost developerů s orgány veřejné správy.

<sup>11</sup> Všechny meziroční údaje o stavební produkci jsou očištěny o kalendářní vlivy, mezičtvrtletní i meziměsíční tempa pak také o vliv sezónnosti.

<sup>12</sup> V březnu 2019 vzrostlo stavebnictví meziročně bezmála o osminu, což představovalo nejvyšší tempo za všechny loňské měsíce.

<sup>13</sup> Stavební zakázky jsou zjišťovány pouze u podniků s 50 a více zaměstnanci.



Hodnota nových stavebních zakázek se snížila, celková zásoba práce stavebních podniků však dále rostla.

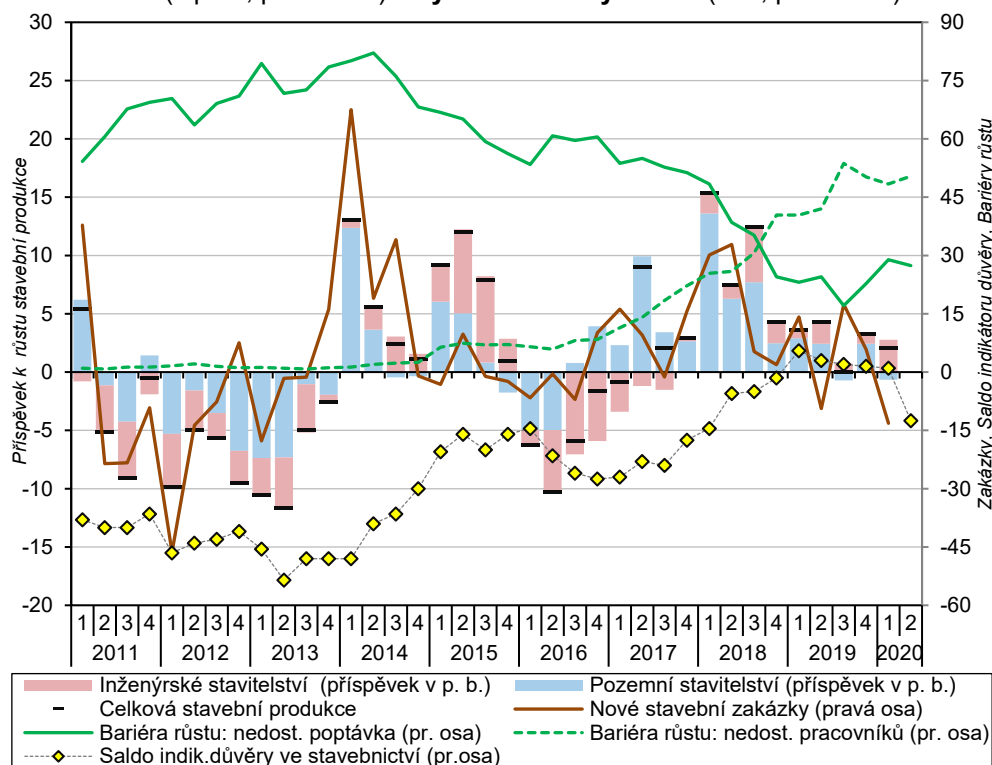
Souhrnný indikátor důvěry ve stavebnictví se v dubnu mírně zhoršil.

Pokles stavební produkce v EU se v březnu citelně prohloubil.

některých výběrových řízení. Celková zásoba práce (ve formě všech dosud nerealizovaných zakázek) ale rostla již třetím rokem v řadě. Na konci 1. čtvrtletí byla meziročně o desetinu vyšší, a to zásluhou jak veřejných, tak soukromých zakázek. Saldo indikátoru důvěry manažerů stavebních podniků zůstalo po celý 1. kvartál bez větších změn. V dubnu se mírně zhoršilo na -12,5 bodu (více než dvouleté minimum). O stabilizované situaci stavebnictví vypovídá i v posledních čtvrtletích neměnná skladba růstových bariér. Více než čtvrtinu podniků sužovala nedostatečná poptávka, téměř polovinu pak nedostupnost volné pracovní síly. Tento faktor zůstává silný i přesto, že počet zaměstnanců v tomto odvětví začal pozvolna klesat.

Stavební produkce v EU klesla v 1. čtvrtletí meziročně o 2,9 % (v samotném březnu o 13,4 %). Růst si přesto udržela většina jejích členských států, především ze střední a východní Evropy (zejména Rumunsko +32,8 %), dále také Irsko (+15,6 %), Německo (+7,6 %) či Finsko (+3,8 %). Naopak o více než desetinu klesl výkon ve Francii a Itálii, o více než 5 % také v Belgii, Španělsku a Lucembursku. Tak jako v Česku i ve většině států Unie si inženýrské stavitelství vedlo lépe než pozemní.

**Graf č. 6 Příspěvky odvětví k meziroční změně stavební produkce (v p. b.), nové stavební zakázky (meziročně v %, pravá osa), saldo indikátoru důvěry ve stavebnictví\* (v p. b., pravá osa) a vybrané bariéry růstu\* (v %, pravá osa)**



Údaje o stavební produkci jsou očištěny o kalendářní vlivy.

\*Saldo důvěry i bariéry růstu jsou sezónně očištěny a vyjadřují stav v prvním měsíci daného čtvrtletí.

Zdroj: ČSÚ

Mezičtvrtletní pokles tržeb ve službách se na počátku roku 2020 prohloubil na 2,5 %.

Tržby ve vybraných službách<sup>14</sup> klesly během 1. čtvrtletí 2020 mezikvartálně o 2,5 %. Zaznamenaly tak již čtvrtý pokles v řadě. Zatímco vývoj po většinu loňského roku byl negativně ovlivněn především odvětvími reagujícími na slábnoucí dynamiku průmyslu, letošní pokles měl převážně plošný charakter (jen mírný růst byl registrován pouze v oblasti ICT a také u nemovitostí). Meziroční pokles ve službách dosáhl letos 3,6 %, což byl nejhlubší útlum v období po 3. čtvrtletí 2011. V samotném březnu, kdy se již citelně projevil důsledek protipandemických opatření, se celkové tržby snížily o více než

<sup>14</sup> Bez obchodu, peněžnictví, pojišťovnictví, vědy, výzkumu a veřejných služeb. Všechny údaje za služby jsou ve stálých cenách, meziroční údaje jsou očištěny o kalendářní vlivy, mezičtvrtletní jsou očištěny o sezónní vlivy (včetně vlivu počtu pracovních dnů).

desetinu. V dílčích odvětvích navázaných na cestovní ruch byl propad až na polovinu, neboť činnost podniků v nich působících se prakticky omezila jen na první půli měsíce.

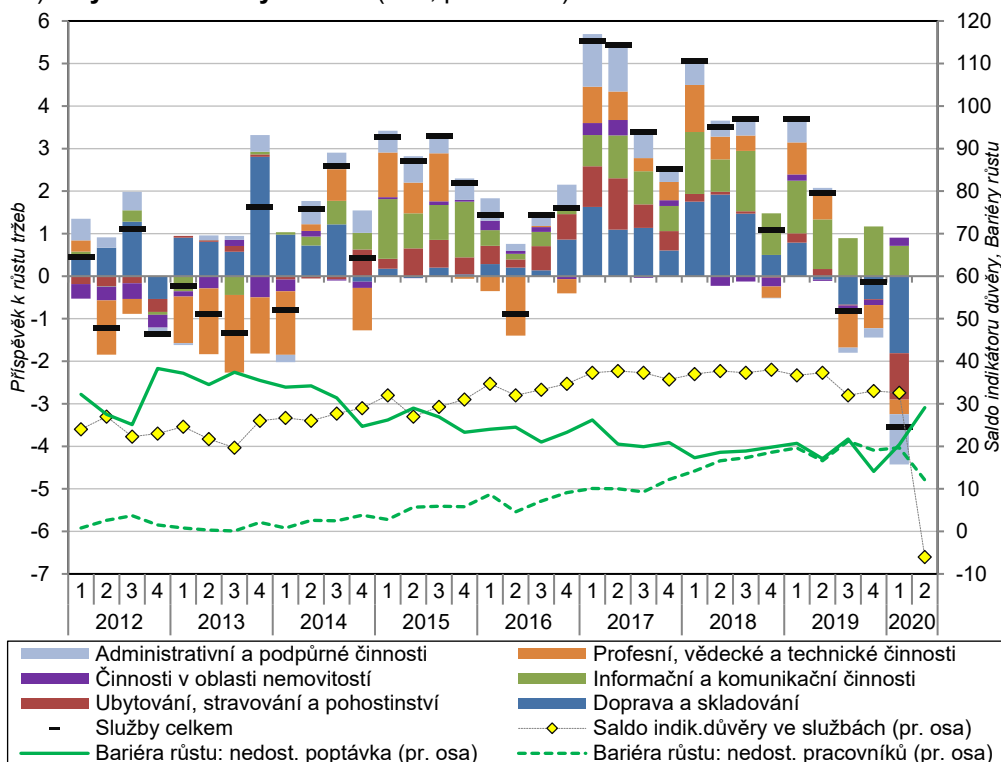
Ze služeb byly restriktivními opatřeními zasaženy nejvíce odvětví a činnosti spjaté s cestovním ruchem.

Silnějším poklesu tržeb čelily i pracovní agentury či pozemní doprava a skladování.

Poptávka rostla v telekomunikacích, u poštovních a kurýrních činností či u právních a účetnických činností.

K meziročnímu poklesu tržeb ve službách přispěla v 1. čtvrtletí nejvíce odvětvová sekce doprava a skladování (o téměř 2 p. b. při poklesu odvětví o 6,3 %). K více než čtvrtinovému propadu tržeb došlo v letecké i vodní dopravě, klíčovým byl ale více než 6% útlum pozemní dopravy (vlivem snížené poptávky zejména po nákladní dopravě). Dílčí kompenzací byla vyšší poptávka po poštovních a kurýrních činnostech, kde tržby rostly skoro o desetinu (což platilo i pro samotný březen). V sekci ubytování, stravování a pohostinství tržby klesly o více než sedminu. V samotném ubytování činil propad 21,3 %<sup>15</sup>. Silnější útlum postihl v 1. čtvrtletí i sekci administrativní a podpůrné činnosti (o desetinu). Projevil se očekávaný hluboký pokles výkonů cestovních kanceláří a agentur (o čtvrtinu), skoro o sedminu se snížily i tržby pracovním agenturám. Mírný růst přetrvával jen v bezpečnostních a pátracích činnostech (i v samotném březnu). V sekci profesní, vědecké a technické činnosti došlo jen k mírnému poklesu (o 1,6 %). Negativně působily hlavně nižší výkony architektonických a inženýrských činností (-4,3 %), poptávka mírně klesla rovněž u činností vedení podniků, poradenství v oblasti řízení a také u reklamy. Růst tržeb naopak pokračoval u právních činností, v menší intenzitě také v oblasti účetnictví a auditu, daňového poradenství či průzkumu trhu a veřejného mínění.

**Graf č. 7 Příspěvky odvětví k meziroční změně tržeb ve službách\* (v p. b., očištěno o kalendářní vlivy) a saldo indikátoru důvěry ve službách\*\* (v p. b., pravá osa) a vybrané bariéry růstu\*\* (v %, pravá osa)**



\* Bez odvětví obchodu, peněžnictví, pojišťovnictví, vědy, výzkumu a veřejných služeb.

\*\*Zahrnuje i finanční sektor. Saldo důvěry i bariéry růstu jsou sezónně očištěny a vyjadřují stav v prvním měsíci daného čtvrtletí.  
Zdroj: ČSÚ

<sup>15</sup> Počet přenocování hostů v hromadných ubytovacích zařízeních se letos oproti 1. čtvrtletí 2019 snížil o 16,7 %, z toho u nerezidentů o 20,3 %. Útlum byl z velké části plošný, a to jak z hlediska typu zařízení, tak regionu ubytování. Nejvíce byly postiženy oblasti specializované na městský turismus a krátkodobé pobyty s vyšším zastoupením klientely ze vzdálenějších zemí (např. asijských, u nichž se projevoval razantní pokles poptávky již na počátku roku). Citelně byl postižen např. konferenční cestovní ruch (počet uskutečněných akcí v HUZ klesl v 1. čtvrtletí meziročně o 44 %, počet jejich účastníků o 38 %). Naopak hostů v lázeňství ubylo vlivem určité setrvačnosti v 1. čtvrtletí meziročně jen o desetinu. Úbytek se více týkal rezidentů (o 14 %) nežli zahraniční klientely (o 6 %).



Proti poklesu tržeb ve službách působily zejména informační a komunikační činnosti. Jejich síla se ale proti minulým rokům snížila.

Ve směru růstu služeb působily v 1. čtvrtletí jen sekce informačních a komunikačních činností a aktivity v oblasti nemovitostí (souhrnný příspěvek necelý 1 p. b.). Prosperovaly hlavně telekomunikační činnosti, jejich tržby byly v 1. čtvrtletí meziročně o 9,7 % vyšší (v březnu dokonce o 10,5 %). V ostatních klíčových oblastech byla ale dlouhodobě silná poptávka korigována. V činnostech v oblasti informačních technologií (zahrnujících programování, správu počítačového vybavení či poradenství v oblasti IT) tempo tržeb zvolnilo na čtyřleté minimum (+2,3 %). Na silný rok 2019 příliš nenavázaly ani vydavatelské činnosti (+1,1 %). Propad postihl tzv. filmový a hudební průmysl (-24,1 %), podobně tomu však bylo i na konci roku 2019. Letošnímu výsledku nepomohl ani segment filmové distribuce<sup>16</sup>.

Maloobchodní tržby propadly v březnu meziročně o rekordních 6 %.

Maloobchodních tržby<sup>17</sup> během 1. čtvrtletí 2020 klesly mezikvartálně o 1,9 %. Šlo o první pokles od konce roku 2013. Tento výsledek, jenž byl ve shodě s trendy spotřebitelské důvěry, byl zásadně ovlivněn restriktivními opatřeními vlády<sup>18</sup>. Zatímco meziroční tempa tržeb v lednu (+4,7 %) ani v únoru (+3,7 %) nevybočila z dynamiky posledních let, březnový propad o rovných 6 % představoval minimum ve dvacetileté srovnatelné časové řadě.

Dařilo se internetovému prodeji, obchodním řetězcům i specializovaným obchodům s farmaceutickým, zdravotnickým a drogistickým zbožím.

Růst si v březnu 2020 udržel jen maloobchod s převahou potravin v nesespecializovaných prodejnách (5,0 % meziročně)<sup>19</sup> či prodej přes internet a zásilkovou službu (26,6 %). Zvýšila se též poptávka po farmaceutickém, zdravotnickém a drogistickém zboží. Za celé 1. čtvrtletí si maloobchod udržel mírný meziroční růst (0,5 %), zejména zásluhou internetových prodejců. Celkové tržby za potraviny byly vyšší o 2,8 %, u nepotravinářského zboží fakticky stagnovaly. Ze specializovaných prodejen došlo k největšímu propadu u oděvů, obuvi a koženého zboží (-24,2 %), výrobků pro kulturu a rekreaci (-18,1 %). Významný byl i pokles u potravin (-4,7 %, nejvíce po 3. čtvrtletí 2013). Obdobně na tom byli i prodejci pohonných hmot, celková poptávka zde klesla navzdory výraznějšímu březnovému snížení cen PHM, neboť převážil efekt nižších výkonů osobní i nákladní dopravy. Mnohem silněji byl poznamenán motoristický segment obchodu, kde tržby v 1. čtvrtletí klesly o sedminu, nejvíce za dobu sledování. Pokles o více než desetinu nastal i u oprav a údržby vozidel, přestože tato činnost nebyla regulacemi významně omezena.

Meziroční tempo tržeb za nepotravinářské zboží i za PHM v ČR zřetelně převyšovalo průměr EU, u potravin ale patřilo v 1. čtvrtletí k nejslabším.

V 1. čtvrtletí klesly maloobchodní tržby v EU meziročně o 0,8 % (v samotném březnu o 7,6 %). Růst si udrželo 17 zemí, šlo hlavně o novější členské státy – Rumunsko (8,3 %), Maďarsko (7,2 %), Polsko (4,7 %). Výjimku představovalo Slovinsko (-6,5 %), které však bylo s koronavirovou nákazou konfrontováno poměrně časně. Hlubšímu poklesu čelily rovněž Itálie (6,1 %), Španělsko a Francie (shodně 3,3 %). I v březnu si meziroční růst uchovaly jen čtyři státy – Maďarsko, Estonsko, Rumunsko a Irsko (shodně blízko 3 %). Jen mírně se tržby snížily v Polsku (-0,4 %) a Německu (-1,5 %), silněji klesly na Slovensku (-3,5 %). V Itálii naopak propadly o více než pětinu. Tempo tržeb za potraviny bylo v Česku v 1. čtvrtletí v rámci EU čtvrté nejslabší, naproti tomu u nepotravinářského zboží i pohonných hmot zřetelně unijní průměr převyšovalo (o 3,7, resp. 3,4 p. b.).

<sup>16</sup> Dle údajů Unie filmových distributorů klesly v 1. čtvrtletí 2020 tržby ze vstupného v kinech v ČR meziročně o 33 %, v březnu pak o 71 %.

<sup>17</sup> Všechna meziroční tempa tržeb za maloobchod jsou uvedena ve stálých cenách a očištěna o kalendářní vlivy, mezičtvrtletní tempa jsou očištěna o sezónní vlivy (včetně vlivu počtu pracovních dnů).

<sup>18</sup> Od 14. března došlo k dočasnému uzavření většiny maloobchodních „kamenných“ provozoven vyjma těch, které poskytují zboží základní potřeby, většinou s krátkodobou trvanlivostí (potraviny, krmiva pro zvířata, léky, hygienické, zdravotnické, kosmetické a drogistické výrobky, brýle, kontaktní čočky, noviny, časopisy, tabákové výrobky, pohonné hmoty a paliva). Některé zavřené prodejny využily možnosti internetového prodeje. Na druhé straně mnohé zejména menší otevřené prodejny se i tak potýkaly s nízkým zájmem zákazníků (obava před nákazou).

<sup>19</sup> Jednalo se zejména o velké obchodní řetězce, u nichž rostly v březnu svižně i tržby v doplňkovém segmentu nepotravinářského zboží.