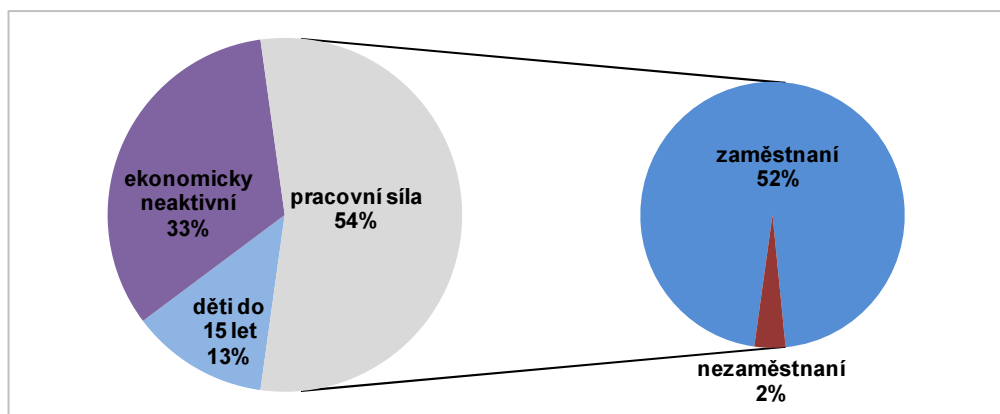


SOCIÁLNÍ VÝVOJ

Počet obyvatel Prahy 15letých a starších (u kterých se zjišťuje stupeň ekonomické aktivity) v období 2005 - 2010 setrvale rostl, k poklesu tempa růstu došlo po roce 2008. Velmi podobně se vyvíjel i počet zaměstnaných osob. **Změna ekonomického vývoje je dobře patrná z vývoje počtu nezaměstnaných osob. Jejich počty do roku 2008 pravidelně klesaly o jednotky procent, naopak v letech 2009 a 2010 registrujeme výraznou změnu opačným směrem.** V roce 2010 byl počet nezaměstnaných osob v Praze (podle Výběrového šetření pracovních sil) 25,6 tis.

I v hlavním městě došlo po roce 2008 k přesunu zaměstnaných osob mezi nezaměstnané

Graf 2.1 Struktura obyvatel Prahy podle stupně ekonomické aktivity v roce 2010



Mezi lety 2009 a 2010 došlo k celkovému poklesu počtu zaměstnaných osob v Praze. **V členění podle odvětví zaznamenala většina odvětví zvýšení počtu zaměstnaných**, k významným poklesům došlo v odvětví veřejné správy (-8,4 tis. osob), stavebnictví (-6,8 tis. osob), zpracovatelského průmyslu (-5,7 tis. osob) a obchodu (-4,9 tis. osob). Struktura zaměstnaných podle sektorů se nemění, ekonomika Prahy je dlouhodobě orientovaná na služby (v terciárním sektoru jsou zaměstnány 4/5 zaměstnaných osob), téměř chybí primární sektor (pouze 0,3 % zaměstnaných osob v Praze).

Pokles výkonu ekonomiky se nejvíce dotkl zaměstnanosti ve veřejné správě, stavebnictví, průmyslu a obchodu

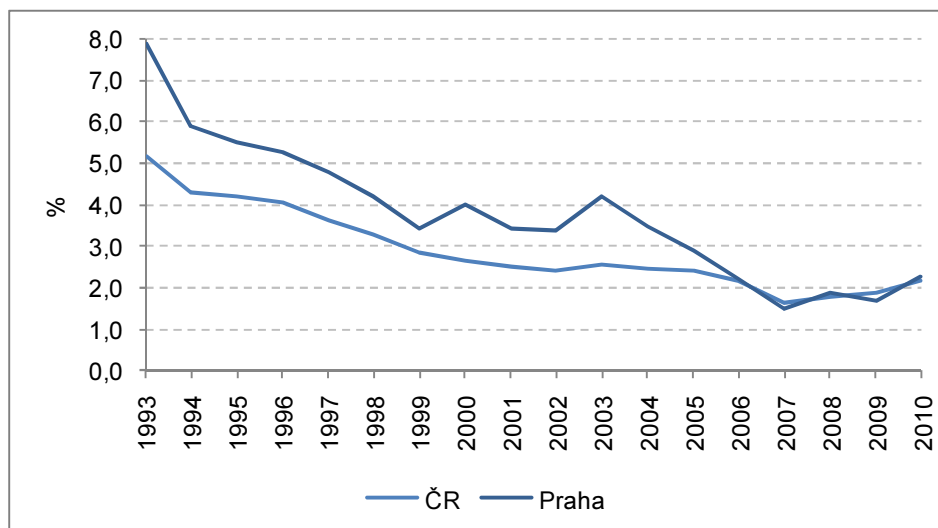
V Praze bylo v roce 2010 414,4 tis. osob ekonomicky neaktivních (do tohoto počtu nejsou započítány děti do 14 let věku). **Změny ve složení neaktivních osob podle důvodu neaktivity souvisejí s postupným stárnutím populace a pravděpodobně i proměnou obyvatelstva vlivem migrace** (migrační obrat byl v roce 2010 61,3 tis. osob, charakteristika vystěhovalých a přistěhovalých osob podle stupně ekonomické aktivity není sledována). Nejpočetnější skupinou ekonomicky neaktivních osob jsou starobní důchodci (3/5 celkového počtu ekonomicky neaktivních osob), jejichž počet se pravidelně zvyšuje. Další významnou skupinou osob, které se neúčastní na trhu práce, jsou osoby připravující se na budoucí povolání (žáci a studenti, 23,3 % celkového počtu ekonomicky neaktivních osob). Jejich počet a zastoupení na celkovém počtu neaktivních osob sice meziročně kolísá, dlouhodobě se však významně nemění. Pozorujeme pouze jejich přesun ze středních škol na vysoké školy. Rovněž počet osob pečujících o rodinu a domácnost se nemění.

Roste počet důchodců, studenti se přesouvají ze středních škol na vysoké školy

Počet osob, které mají druhé (případně další) zaměstnání se dlouhodobě snižuje a to jak v Praze, tak v celé České republice). V devadesátých letech byl výskyt vícenásobného zaměstnání v Praze častější, než v České republice celkem. **Podíl osob s druhým a dalším zaměstnáním klesal v Praze rychleji a v současné době je srovnatelný s celorepublikovou úrovní.** Pokles výkonu ekonomiky po roce 2007 se projevil zvýšením počtu osob s dalším zaměstnáním a rovněž mírným zvýšením jejich zastoupení na celkovém počtu zaměstnaných osob. V roce 2010 bylo v Praze 656,8 tis. zaměstnaných osob, 15 tisíc z nich mělo druhé zaměstnání.

S poklesem výkonnosti ekonomiky došlo ke zvýšení počtu lidí s dalším zaměstnáním

Graf 2.2 Podíl zaměstnaných osob s druhým (dalším) zaměstnáním



Dlouhodobě klesá podíl zaměstnanců, zastoupení pracujících na vlastní účet se naopak zvyšuje (18,3 % v roce 2010)

Podle postavení v zaměstnání převažují mezi zaměstnanými osobami v Praze zaměstnanci, v roce 2010 jich bylo 77 %. Jejich počet se od roku 2004 pravidelně zvyšoval, pouze mezi posledními roky došlo k poklesu této skupiny. Jejich zastoupení se dlouhodobě mírně snižuje, v roce 1993 (kdy bylo zahájeno Výběrové šetření pracovních sil) byl jejich podíl 85 %. Skupina zaměstnavatelů meziročně kolísá, její zastoupení na celkovém počtu zaměstnaných se v Praze dlouhodobě pohybuje kolem 4 %. **Opačný vývoj, než pozorujeme u zaměstnanců, pozorujeme u pracujících na vlastní účet, jejich počet dlouhodobě roste**, a to větší měrou než se zvyšuje celkový počet zaměstnaných osob. Z toho plyne i jejich zvyšující se podíl na celkovém počtu zaměstnaných. Přestože meziročně docházelo k výkyvům, dlouhodobě došlo ke zvýšení jejich zastoupení na 18,3 % v roce 2010 (oproti 11,1 % v roce 1993). Zejména významný meziroční nárůst jsme zaznamenali v roce 2009, kdy se jejich počet oproti předchozímu roku zvýšil o 17 %.

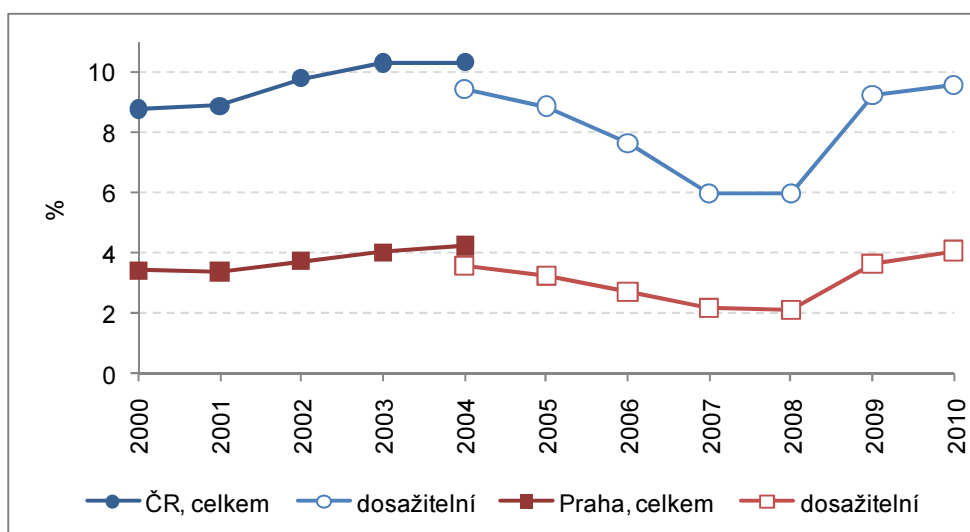
Do roku 2008 se nezaměstnanost snižovala, po tomto roce pozorujeme její růst

V období 2005 - 2008 docházelo v Praze k postupnému poklesu počtu nezaměstnaných osob² (z 22,4 tis. osob v roce 2005 na 12,5 tis. v roce 2008) v následujících letech docházelo naopak ke zvyšování jejich počtu (v roce 2009 20,8 tis. a v roce 2010 25,6 tis. podle Výběrového šetření pracovních sil). Tomu odpovídal i vývoj míry nezaměstnanosti měřený jako podíl nezaměstnaných osob na velikosti pracovní síly (zaměstnaní a nezaměstnaní). **V roce 2008 byla míra nezaměstnanosti v Praze nejnižší od roku 1993 (1,9 %), v roce 2010 vystoupila na 3,8 %³.** Stejný vývoj nezaměstnanosti v Praze ukazují i údaje z úřadů práce. Vývoj míry registrované nezaměstnanosti byl v Praze stejný jako v celé ČR, v hlavním městě coby centru pracovních příležitostí je míra nezaměstnanosti nižší, než je celorepubliková úroveň.

² Informace o rozsahu nezaměstnanosti pocházejí ze dvou zdrojů. Prvním je Výběrové šetření pracovních sil (ČSÚ), druhým zdrojem je registrace uchazečů o zaměstnání na úřadech práce (Ministerstvo práce a sociálních věcí). Přestože tyto zdroje o nezaměstnaných osobách se ve výsledných údajích liší (a nutně to tak musí být vzhledem k odlišnému vymezení sledované skupiny osob), časový vývoj údajů obou metod, který odráží změny na trhu práce, je shodný.

³ Jelikož se jedná o výsledky výběrového šetření, je tento výsledek zatížen výběrovou chybou. V případě poměrového ukazatele míry nezaměstnanosti a pro Prahu je 95procentní interval spolehlivosti určen hranicemi cca 3,1 – 4,4 % pro údaje roku 2010.

Graf 2.3 Vývoj míry registrované nezaměstnanosti (MPSV)



Od roku 2008 došlo ke zvýšení počtu nezaměstnaných osob. Právě tyto osoby, které se v důsledku oslabeného výkonu ekonomiky zařadily mezi nezaměstnané, proměnily zároveň i jejich složení. Významný nárůst počtu uchazečů o zaměstnání mezi roky 2008 a 2009 postihl větší měrou mladší pracovníky (do 34 let), jejich podíl na celkovém počtu v roce 2009 vzrostl. Mírnější nárůst uchazečů o zaměstnání v následujícím roce vrátil věkové složení uchazečů o zaměstnání k situaci před rokem 2008. Podle vzdělání nezaměstnaných nedošlo k významné proměně jejich struktury. Na pokles zaměstnanosti po roce 2008 tak doplatily všechny skupiny obyvatel podle stupně vzdělání. **Opačným směrem než počet nezaměstnaných (uchazečů o zaměstnání) se vyvíjel počet nabízených pracovních míst. V roce 2007 byl v Praze dlouhodobě nejnižší počet uchazečů o zaměstnání na 1 volné pracovní místo (0,6). Kombinací zvyšujícího se počtu nezaměstnaných a klesající nabídkou pracovních míst tento poměr dosáhl v Praze v roce 2010 hodnoty 5,8, což je ve srovnání s celorepublikovou situací (18,2 uchazeče na 1 místo) ještě velmi dobrý poměr.**

V Praze bylo ke konci roku 2010 evidováno na úřadech práce 33,4 tis. uchazečů o zaměstnání. Jedná se o 6,0 % celkového počtu v ČR. Ve stejném roce bylo **na politiku zaměstnanosti v Praze vydáno 1,8 mld. Kč, 8,3 % celorepublikových výdajů.** Podíl výdajů na aktivní politiku zaměstnanosti (APZ, zahrnuje např. podporu tvorby pracovních míst, rekvalifikace) v Praze činil 3 % celkových nákladů (2/3 tvoří podpora v nezaměstnanosti, 4,1 % výplaty mzdových nároků zaměstnancům při platební neschopnosti zaměstnavatele, 25,7 % tvořily příspěvky na podporu zaměstnávání osob se zdravotním postižením). **Právě příspěvky na zaměstnání osob se zdravotním postižením (OZP) tvoří v Praze větší podíl výdajů politiky zaměstnanosti než je tomu v objemu prostředků za celou ČR (12,2 % v roce 2010).** Průměrný měsíční nárok na podporu v nezaměstnanosti byl ve 4. čtvrtletí 2010 v Praze 6 805 Kč, průměrná výše pro celou ČR činila 5 170 Kč. Výše podpory je odvozena od výše poslední mzdy. Výše podpory v Praze tak odráží nadprůměrnou mzdovou úroveň v hlavním městě.

První razantní zvýšení počtu nezaměstnaných osob se týkalo hlavně mladých lidí (do 34 let), v následujícím roce pak i dalších věkových skupin, stejně tak ztráta zaměstnání postihla všechny skupiny obyvatel podle dosaženého vzdělání

Podle ukazatelů politiky zaměstnanosti jsou v Praze vyplácené vyšší podpory v nezaměstnanosti

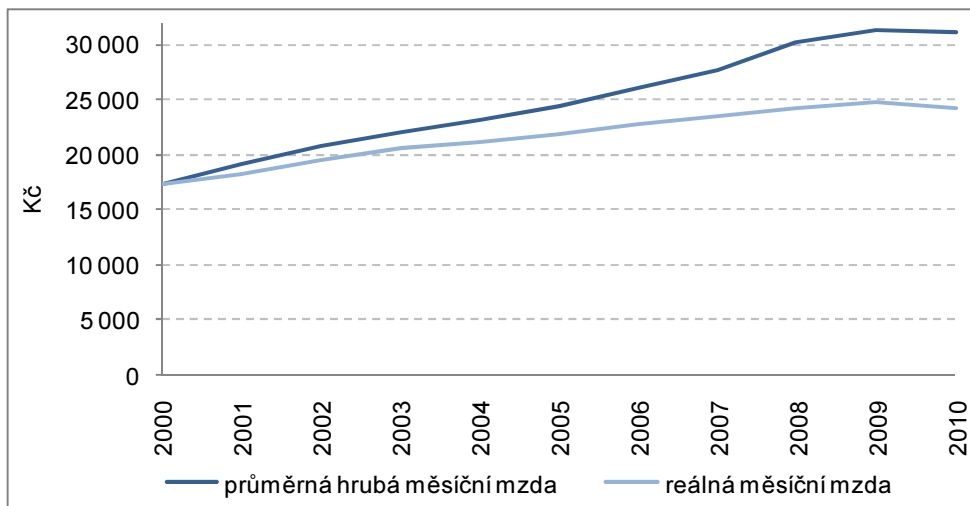
V Praze oproti situaci v celé ČR je mezi zaměstnanými cizinci nižší zastoupení občanů ze zemí EU, více jsou cizinci v Praze v postavení zaměstnanců

Do roku 2008 se počet zaměstnaných cizinců v Praze (i republiky celkem) pravidelně zvyšoval. Po roce 2008 dochází k poklesu jejich počtu. **V Praze působí přibližně 1/3 celkového počtu zaměstnaných cizinců v republice, tento poměr se dlouhodobě příliš nemění.** V Praze rovněž pozorujeme vyšší zastoupení zaměstnaných cizinců evidovaných úřady práce (tedy v zaměstnaneckém poměru, 76,2 % z celkového počtu zaměstnaných cizinců v Praze v roce 2010) než je tomu v celé ČR. Zhoršené možnosti cizinců najít práci v posledních dvou letech se projevily zvýšením zastoupením cizinců podnikajících na základě živnostenského oprávnění. V Praze bylo v roce 2010 vyšší zastoupení pracujících cizinců ze zemí mimo EU, než v průměru za ČR celkem (řada ostatních krajů ČR sousedí se zeměmi EU). **Podíl žen mezi zaměstnanými cizinci je v Praze vyšší oproti ČR.** V Praze v roce 2010 bylo mezi cizinci v postavení zaměstnanců 38,6 % žen, u podnikajících osob bylo jejich zastoupení menší, 32,3 %.

Pokles výkonu ekonomiky se v roce 2010 promítl i do mzdové úrovně, kdy průměrná mzda v Praze oproti předchozímu roku poklesla o 0,6 %

Úroveň mezd v Praze se dlouhodobě pohybuje nad celorepublikovou úrovní. V roce 2010 byla průměrná mzda v Praze podle místa pracoviště 31 066 Kč, republikový průměr činil 23 797 Kč. Mzdy v Praze v období 2000 - 2008 pravidelně rostly, významnější nárůst průměrné mzdy byl zaznamenán v roce 2008, kdy došlo k prvnímu propouštění v důsledku oslabení ekonomiky. Tyto úsporné kroky se dotkly spíše pracovníků s nízkými mzdami, což vedlo ke zvýšení celkové průměrné mzdy. **Další úsporná opatření v následujících letech vedla k poklesu růstu průměrné mzdy a dokonce k poklesu průměrné mzdy v Praze v roce 2010 o 0,6 %.** Obdobný vývoj bylo možné pozorovat i v celé ČR, meziroční výkyvy nebyly tak výrazné jako v Praze. V roce 2010 průměrná mzda v celé ČR nadále rostla, byť pouze o 1,9 % (údaje za celou ČR zahrnují i mzdy zaměstnanců na pracovištích v zahraničí). **Růst mzdové úrovně převyšoval míru inflace,** v průběhu let 2000 - 2009 docházelo k růstu reálných mezd.

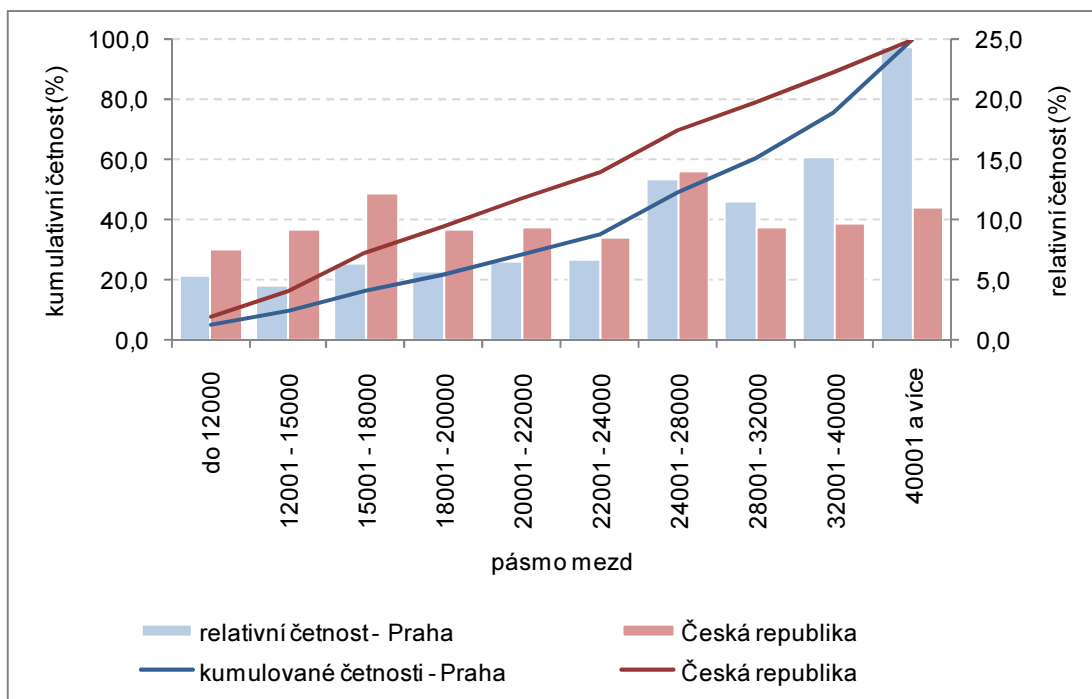
Graf 2.4 Vývoj nominální a reálné průměrné mzdy v Praze



Mzdy jsou v Praze rozděleny nerovnoměrněji než je tomu v celorepublikovém měřítku

Vzhledem k podobě rozdělení mezd je známo, že nižší mzdu než průměrnou pobírá cca 2/3 zaměstnanců. Dalším ukazatelem střední hodnoty mezd je medián mezd (sledovaný v rámci Informačního systému o průměrném výdělku (ISPV)), který rozděluje uspořádaný soubor zaměstnanců podle výše mzdy na stejně velké poloviny, z nichž jedna pobírá mzdu nižší, než je hodnota mediánu, druhá vyšší. Je tedy logické, že hodnota mediánu je nižší než průměrná mzda. **Rozdíl mezi průměrnou mzdou (v roce 2010 36 124 Kč) a mediánem (28 392 Kč) je v Praze vyšší, než v průměru za celou republiku. Tento fakt vypovídá o nerovnoměrnějším rozdělení mezd v Praze než v celé ČR.**

Graf 2.5 Rozdělení mezd podle pásem v Praze a ČR v roce 2010



Úroveň mzdy se neliší pouze podle regionu, ale rovněž podle zaměstnání pracujícího. V rozdělení podle kategorie zaměstnání jsou nevyšší mzdy ve skupině **vedoucích a řídicích pracovníků** (v Praze v roce 2010 byla průměrná mzda v této skupině pracujících 78 422 Kč), ve skupině **vědeckých a odborných duševních pracovníků** (44 455 Kč). **Tyto dvě skupiny zaměstnaných zvyšují průměrnou mzdu v Praze, ostatní skupiny podle zaměstnání nedosahují průměrné mzdové úrovně.** U jednotlivých skupin zaměstnání došlo v období let 2005 - 2010 k rozdílnému růstu mezd, pro území celé ČR rostly nejvíce mzdy (vyjádřeno relativním přírůstkem) ve skupině kvalifikovaných dělníků v zemědělství a lesnictví, poté následovaly skupiny vedoucích pracovníků, vědeckých pracovníků a řemeslníků. Největší rozdíly v mzdové úrovni mezi Prahou a ČR celkem je ve skupinách s nejvyšší kvalifikací, tyto rozdíly se v průběhu sledovaného období prohlubovaly.

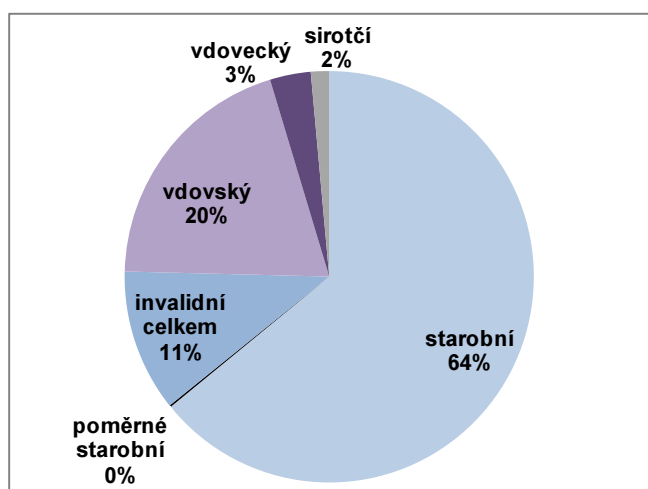
V Praze je průměrná mzda zvyšována zejména vysokými mzdami vedoucích a vědeckých pracovníků

Zároveň se stárnutím obyvatelstva a prodlužováním střední délky života dochází ke zvyšování počtu příjemců důchodu. V Praze se jejich počet v období let 2005 - 2010 zvýšil z 295,5 tis. na 309,7, relativně o 4,8 %. Tato relativní změna počtu příjemců důchodu je menší než pozorujeme v celé ČR (6,6 %). Část z celkového počtu 309,7 tis. důchodců pobírá kombinaci důchodů⁴.

Počet příjemců důchodu se v Praze od roku 2005 zvýšil o 4,8 %, což je nižší nárůst než za republiku celkem

⁴ Ke kombinaci důchodu nedochází u starobních, invalidních a sirotčích důchodů. Vdovský a vdovecký důchod je kombinován s různými druhy starobních důchodů. Právě v rámci příjemců vdovských a vdoveckých důchodů značná část (více než 90 %) pobírá kombinovaný důchod.

Graf 2.6 Složení příjemců důchodu v Praze v roce 2010 podle druhu důchodu



Poznámka: příjemci vdovských a vdoveckých důchodů většinou pobírají ještě některý ze starobních nebo invalidních důchodů

Mezi příjemci důchodů v Praze dominují příjemci starobních důchodů, kteří tvoří 64 % celkového počtu

Mezi příjemci důchodu dominují příjemci starobních důchodů. Jejich počet se za posledních 6 let zvýšil v Praze o 14,4 %, což vedlo k jejich vyššímu zastoupení mezi příjemci důchodů (na tomto růstu se však promítla i přeměna invalidního důchodu na starobní po dosažení 65 let). Kromě této skupiny se zvýšil pouze počet vdov pobírajících důchod, ostatní skupiny příjemců důchodu početně oslabily. U invalidních důchodců došlo k mírnému poklesu jejich počtu v roce 2009, razantnější pokles nastal v roce 2010 se změnou pravidel pro vyplácení tohoto druhu důchodu (více můžete najít na adrese <http://www.cssz.cz/cz/informace/informacni-materialy/letaky/>, „Změny v důchodovém pojištění od 1. ledna 2010“). **Počet příjemců důchodu při předčasném odchodu do důchodu rovněž roste**, stejně tak, jako jejich poměr vzhledem k počtu příjemců plného starobního důchodu. V Praze byl tento poměr 12,9 v roce 2010, což je poměr hluboko pod celorepublikovou úroveň (24,3), což opět vypovídá o velmi **dobré situaci na pražském trhu práce a vyšší ekonomickou aktivitou pracovníků ve vyšším věku**. Počet důchodců v daném území vyplývá z věkového složení obyvatelstva. Pokud porovnáme počet příjemců starobních důchodů vzhledem k počtu obyvatel ve věku 65 a více let, zjistíme, že v Praze je rozsah příjemců důchodů menší než v ČR celkem.

Výše důchodu se v období 2005 - 2010 zvýšila o 31,3 %

Průměrná výše důchodu v Praze byla v roce 2010 10 634 Kč, celorepublikový průměr byl 9 884 Kč. **Výše jednotlivých druhů důchodů se samozřejmě liší, nejvyšších hodnot dosahují vdovecké a vdovské (ve většině případů kombinovány s jiným, zejména starobním důchodem),** poté následují čisté starobní důchody. Od roku 2008 se zpomaluje tempo růstu průměrných důchodů. Průměrné roční tempo růstu výše důchodu v období 2005 - 2010 bylo v Praze 5,6 %, celkově důchody v Praze za toto období vzrostly o 31,3 %. Reálně (po zohlednění změny úrovně cenové hladiny) se výše průměrného důchodu v Praze zvýšila o 14,3 %.

Ekonomické oslabení se odrazilo ve značně klesajícím tempu růstu důchodů

Průměrná výše starobního důchodu v Praze byla v roce 2010 10 817 Kč, průměrné tempo růstu v období 2000 - 2010 bylo 4,9 %, v posledních letech značně klesající (v roce 2008 ještě byl meziroční relativní nárůst 9,8 %, v roce 2009 již jen 4,3 % a v roce 2010 vzrostla jeho průměrná výše pouze 8 desetin procenta). **Index průměrné výše starobního důchodu v Praze k celé ČR se dlouhodobě pohybuje kolem 106-107.**

Podle údajů České správy sociálního zabezpečení bylo ke konci prosince 2010 v České republice 2,8 mil. příjemců důchodů, průměrný důchod byl 9,9 tis. Kč. V tomto měsíci se tedy v celé ČR vyplatilo na starobních, invalidních, pozůstalostních a sirotčích důchodech 27,9 mld. Kč, pro obyvatele Prahy byly vyplaceny důchody v hodnotě 3,3 mld. Kč. **Na jednoho obyvatele (podle stavu k 31.12.) bylo měsíčně vyplaceno v Praze 2 620 Kč důchodů (v ČR celkem 2 645 Kč), na jednoho obyvatele ve věku 65 a více let 15 995 Kč (17 034 Kč).**

Rozdíly ve vyplácených důchodech mezi Prahou a ČR jsou menší, než jaké pozorujeme rozdíly v mzdové úrovni mezi sledovanými územími

V Praze dochází k mírnému růstu počtu lékařů, vzhledem k podobnému zvyšování počtu obyvatel připadá již několik let 7,3 lékaře na 1 000 obyvatel středního stavu (v ČR celkem 4,3). **Počet lůžek v 27 pražských nemocnicích v posledních letech mírně klesá, počet hospitalizovaných pacientů meziročně kolísá, dlouhodobě se však drží kolem 340 tis. ošetřených pacientů za rok.** S klesající dobou hospitalizace (v roce 2010 v Praze 7,3 dne) klesá rovněž využití lůžek (v roce 2010 250 dnů v roce). Ve srovnání s celou ČR je v Praze více lékařů v přepočtu na počet obyvatel, ošetrovací doba hospitalizovaných je stejná jako v Praze a využití lůžek je vyšší, než je tomu v Praze.

Na 1 000 obyvatel Prahy a Středočeského kraje připadá 5,2 lékaře

Od roku 2005 dochází v celé ČR (včetně Prahy) ke zvyšování počtu dětí v mateřských školách, s tímto růstem dochází i ke zvyšování počtu dětí v jedné třídě, v roce 2010 byl průměrný počet dětí v jedné třídě v ČR 23,5, v hlavním městě jen mírně vyšší (24,6). Přestože se počty tříd snaží přizpůsobit počtu dětí v mateřských školách, dochází ke zvyšování počtu dětí na třídu v mateřských školách. **Mateřské školy jsou v Praze větší, na jednu připadalo v roce 2010 107 dětí, v celé ČR 67.** Tento rozdíl je samozřejmě závislý na koncentraci obyvatel a dopravních možnostech v městském prostředí.

Nadále roste počet dětí v mateřských školách

V roce 2010 docházelo do pražských základních škol 74,2 tis. žáků, meziročně došlo ke zvýšení jejich počtu, prvním od roku 2005. Do prvních tříd základních škol nastupují děti narozené v letech 2003 - 2004. **Celkem dochází v republice k postupnému snižování žáků na základních školách.** Některé změny počtu žáků mohou souviset i se slučováním a rušením školních zařízení (základní školy vs. víceletá gymnázia), vliv těchto změn nemůžeme na základě dostupných dat hodnotit. I u základních škol vidíme přizpůsobování počtu tříd počtu žáků, přesto se počet žáků na třídu postupně snižoval, ve školním roce 2009/10 připadalo v Praze na jednu třídu základní školy 19,8 žáků, zvýšení počtu žáků v posledním roce doprovázelo odpovídající zvýšení počtu tříd.

Do pražských základních škol nastupují početné skupiny dětí narozených v letech 2003 - 2004

Počet středních škol byl ve školním roce 2010/11 v Praze 200, tento počet se trvale příliš nemění od reorganizace školních zařízení mezi školními roky 2005/06 a 2006/07 (pokles z 240 na 204). Počet tříd středních škol se bez ohledu na počet zařízení plynule přizpůsoboval klesajícímu počtu žáků, průměrně v Praze připadalo na jednu třídu v roce 2010 23,3 žáků. **Na pražských středních školách studovalo na podzim roku 2010 64,5 tis. žáků denního studia, dalších 6,1 tis. žáků distančního studia.** Podíl nedenních žáků středních škol v Praze se dlouhodobě výrazně nemění. U středních škol se již výrazněji projevuje dojíždka do školy, žáci cestují přes hranice krajů při dojíždce do střední školy. Rozsah tohoto jevu není možné spolehlivě určit, určitou představu je možné získat z poměru žáků středních škol (denního studia) k celkovému počtu obyvatel ve věku 15-18 let, který je **v Praze v roce 2010 155 (na 100 obyvatel ve věku 15-18 let), v celé ČR 110,1.** V Praze rovněž pozorujeme vyšší zastoupení žáků gymnázií. V Praze bylo ve školním roce 2010/11 z celkového počtu žáků denního studia středních škol 36,7 % žáků na gymnáziích, v celé ČR byl tento podíl 27,8 %. U obou území se tento podíl postupně zvyšuje, rychleji v Praze.

Střední školy v Praze slouží žákům i z blízkého okolí Prahy, v Praze je soustředěno více gymnázií

Na vyšších odborných školách v Praze studuje 28,1 % studentů distančně

Obyvatelé Prahy ve větší míře studují na vysokých školách, díky dostupnosti vysokých škol ve městě častěji studují v kraji trvalého bydliště

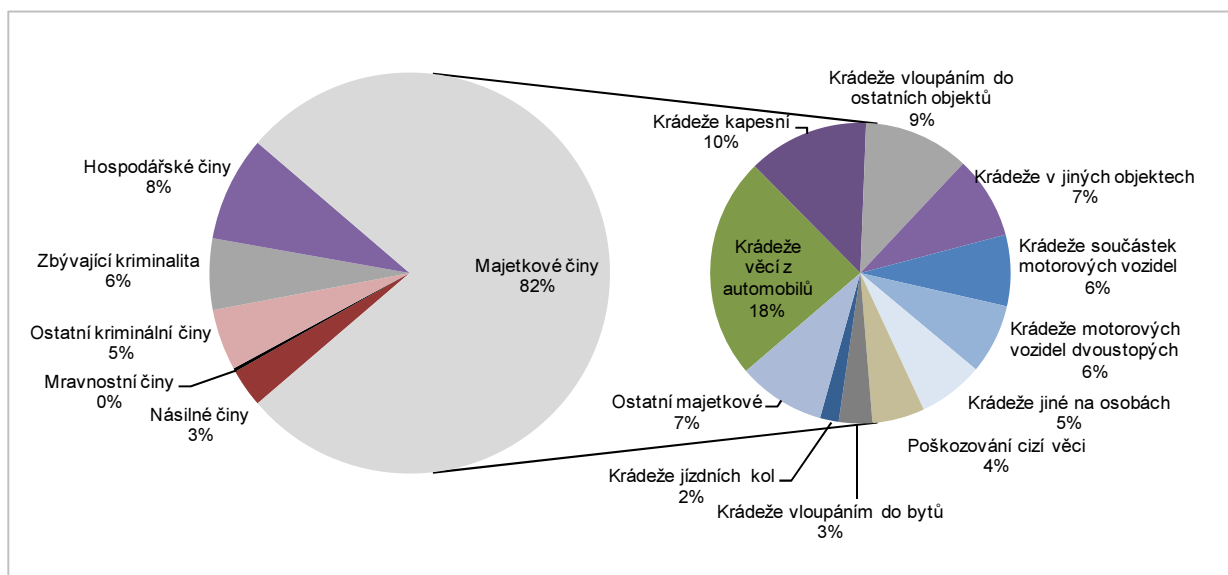
Kriminalita v Praze je nadprůměrná, s klesající tendencí

V Praze bylo v roce 2010 39 vyšších odborných škol (VOŠ), kde studovalo 6,7 tis. žáků. Počet žáků vyšších odborných škol meziročně kolísá, dlouhodobě se zvyšuje zastoupení nedenních forem studia. V roce 2010 byl jejich podíl v Praze na celkovém počtu žáků VOŠ 28,1 %, v celé ČR je srovnatelný zájem o nedenní formy studia (28,7 %).

Praha je tradičním centrem vysokého školství, na vysokých školách v Praze studují studenti z jiných částí republiky i zahraničí. **Ve školním roce 2009/10 na pražských vysokých školách studovalo 142,9 tis. studentů (123,9 tis. z tohoto počtu byli občané ČR).** Počet studentů vysokých škol s bydlištěm v Praze bylo ve stejném školním roce 51,1 tis., z tohoto počtu jich 45,7 tis. studovalo na školách v Praze (89,4 %). V celé ČR z celkového počtu studentů vysokých škol (354,3 tis. studentů) pouze 44,2 % studovalo vysokou školu v kraji bydliště. Na 100 obyvatel ve věku 20-29 let připadalo v Praze 27,7 studentů vysokých škol, v celé republice 24,3. Na vysokých školách v Praze denní formou studia studovalo 69,7 % studentů. Tento podíl je samozřejmě závislý na studovaném oboru. V některých oborech si touto formou studia není možné znalosti dostatečně osvojit, aby byl student připraven na výkon povolání v daném oboru. Ve školním roce 2009/10 studovalo distanční formou z celkového počtu 389,2 tis. studentů českých vysokých škol 29,9 %. **Nejnižší zastoupení nedenních forem studia bylo u oborů přírodních věd (15,0 %), nejvíce se distanční formou studovaly ekonomické vědy (36,1 %).** Rozsah distančních a kombinovaných forem studia se oproti stavu ve školním roce 2004/05 zvýšil (z 22,4 %).

V roce 2010 bylo na území hlavního města zjištěno 74 tis. trestných činů. Počet zjištěných trestných činů každoročně klesá. **V roce 2005 bylo v Praze zjištěno 81,3 trestného činu na 1 000 obyvatel, v roce 2010 59,1.** Kriminalita (přečtená na počet obyvatel) v Praze je na vyšší úrovni, než je tomu v celku za ČR. V roce 2010 připadalo v ČR na 1 000 obyvatel středního stavu 29,8 trestného činu. I na úrovni ČR dochází k poklesu kriminality vztážené na počet obyvatel, ovšem menší měrou než je tomu v Praze. V rámci celkové kriminality v Praze převažují majetkové trestné činy.

Graf 2.7 Struktura zjištěných trestných činů v Praze v roce 2010



Z celkového počtu zjištěných trestných činů v Praze jednoznačně dominují majetkové činy. **V roce 2010 tvořily majetkové trestné činy 82 % zjištěné kriminality v Praze.** Tato skupina trestných činů se dále dělí na:

- krádeže vloupáním (v Praze je v této podskupině nejčastější vloupání do bytu, 19,1 % v roce 2010),
- krádeže prosté (nejčastěji v Praze v roce 2010 krádeže věci z automobilů, 32,5 % této podskupiny, a krádeže kapesní, 17,8 %) a
- další majetkové činy, mezi kterými jsou nejčastější trestné činy poškozování cizí věci a podvod.

Struktura kriminality v Praze se vcelku logicky odlišuje od struktury zjištěné trestné činnosti v celé ČR. V Praze je registrováno významně vyšší zastoupení majetkové kriminality, naopak **méně se vyskytuje násilná trestná činnost, „ostatní“** (např. maření výkonu úředního rozhodnutí) a **„zbývající“ kriminalita**, kde jsou zahrnuty trestné činy nespádající do jiné souhrnné skupiny (např. ohrožení pod vlivem návykové látky, opilství, zanedbání povinné výživy a dopravní nehody nedbalostí).

Ve struktuře objasněných činů oproti zjištěným jsou v Praze více zastoupeny násilné činy, ostatní kriminální činy a zbývající kriminalita. Naopak je mezi objasněnými činy menší zastoupení majetkové kriminality (30 %) oproti zjištěné trestné činnosti (cca 80 %).

Počet dopravních nehod v Praze v roce 2010 oproti předchozímu roku vzrostl z 15,6 tis. na 18,2 tis. nehod, relativně o 16 %. V celé republice se počet nehod mezi těmito roky zvýšil o pouhé 1 %. **Dlouhodobější vývoj nehodovosti nelze provést, neboť v roce 2009 začala platit nová pravidla pro hlášení nehod policii (nově od roku 2009 případy, kdy došlo ke zranění, nebo škoda přesáhla 100 tis. Kč).** Podle očekávání tedy došlo mezi roky 2008 a 2009 k poklesu počtu nehod. Tato změna se projevila u všech ukazatelů nehodovosti, což znemožňuje popsat dlouhodobý vývoj. Nehodovost v Praze v přepočtu na počet obyvatel je vyšší, než je tomu v celé ČR. Tento fakt je způsoben vyšší intenzitou silničního provozu, která vyplývá z postavení Prahy coby dopravního uzlu a také z rozsahu pohybu za prací a do škol v Praze a mezi Prahou a ostatními regiony ČR. Nehody v Praze jsou ve větší míře lehčí, bez zranění osob, pouze se škodou na majetku. **Z celkového počtu nehod v roce 2010 v Praze jich pouze 12,1 % byla takových, že došlo ke zranění či usmrcení člověka. V celé republice je tento podíl třetinový.** Průměrná způsobená majetková škoda je v Praze i v průměru za celou republiku dlouhodobě velmi podobná, v Praze v roce 2010 byla průměrná výše škody 63,6 tis. Kč, v republice celkem činila 65,2 tis. Kč.

Kriminalita v Praze ve větší míře zahrnuje majetkovou trestnou činnost

Nehodovost je v Praze vyšší než v ČR celkem, častěji se vyskytují lehké nehody bez zranění osob