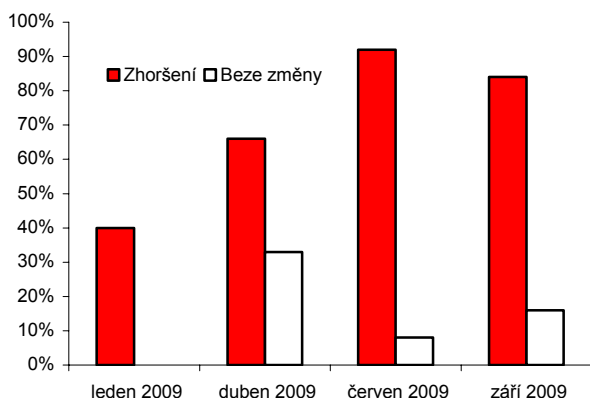


6. Platební morálka

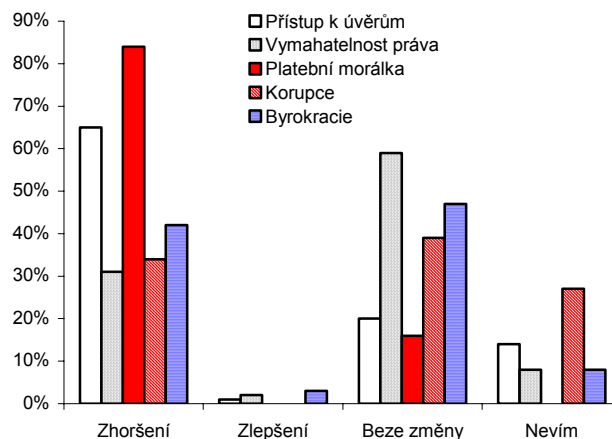
- **Dopady zhoršené platební morálky obecně**

Zhoršení platební morálky v obchodních vztazích firem je nebezpečné, protože znamená především růst druhotné platební neschopnosti. Přináší také vyšší zatížení soudů a nižší vymahatelnost práva, zvýšení nákladů na exekuce a jejich menší úspěšnost. Poklesem platební morálky stoupá i počet podniků bezprostředně ohrožených insolvenčí. Zhoršená schopnost či ochota platit zpravidla vrací úroveň obchodních vztahů o několik let zpět.

Graf č. 24 Vnímání změn v platební morálce (průzkumy SPD v 6/2009 a 9/2009)



Graf č. 25 Pohled firem na stav podnikatelského prostředí v září 2009 (% odpovědí)



Pramen: Svaz průmyslu a obchodu

- **V průběhu roku 2009 se výrazně prodloužila délka požadované odložené splatnosti...**

Platební podmínky se v průběhu roku 2009 zhoršily především v českém průmyslu. Problémy se splácením jsou patrné především v délce odložené splatnosti. Po většinu roku 2008 bylo např. stále obvyklé, že zákazník zaplatil dodavateli polovinu ceny ještě během výroby nasmlouvaného zboží a zbytek po dodání nejpozději do 30 dnů. Ve druhé polovině roku 2009 se však platební podmínky zhoršily v tom směru, že mnoho zákazníků žádá na svém obchodním partnerovi, aby dodal zakázku celou, odzkoušenou nebo jinak převzatou a teprve pak jsou ochotni přijmout fakturu. Přitom žádají splatnost 90 nebo až 120 dnů.

- **... s rizikem finančního kolapsu dodávajících firem**

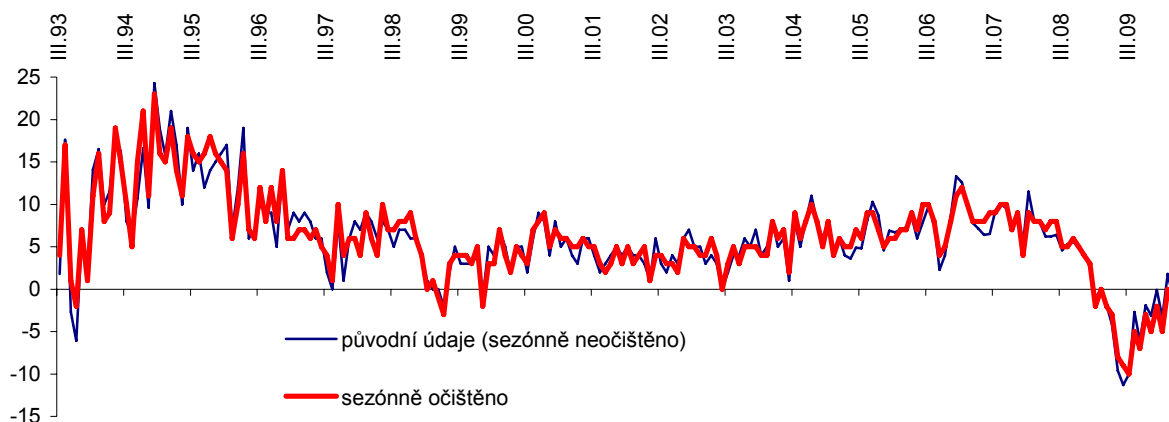
Podle průzkumu Svazu průmyslu a obchodu ze září 2009 mezi 1600 společnostmi zaznamenaly zhoršení platební morálky čtyři pětiny odpovídajících firem. Přitom v dubnu 2009 poukazyvaly na tuto skutečnost dvě třetiny tuzemských podniků¹ a v lednu jen 40 % členských firem svazu.

- **V červnu 2009 uvedlo zhoršení platební morálky 92 % respondentů-firem z průmyslu a dopravy**

Vývoj hodnocení platební morálky firem v ČR podle průzkumů Svazu průmyslu ukazuje graf č. 24. Již v lednu 2009 se začaly častěji objevovat případy nedodržování smluv, včetně snahy odkládat uzavřené smlouvy a vznikal tlak na snížení již dohodnutých cen či na prodloužení doby splatnosti smluv, ovšem zhoršení platební morálky připouštělo pouze 40 % respondentů. Nejpesimističtější odpovědi zaznamenal průzkum v červnu (92 % uvedlo zhoršení), v září 2009 se procento firem hodnotící zhoršení platební morálky svých obchodních partnerů oproti červnu mírně snížilo, stále však převyšuje čtyři pětiny odpovídajících firem. Přesto lze hodnotit tento vývoj jako velmi mírně pozitivní a v kontextu ostatního vývoje (zpomalení poklesu průmyslové produkce v té době) jako dokreslující zpomalení dopadů recese na českou firemní sféru.

¹ V té době jen třetina firem uvedla, že zhoršenou platební morálku svých obchodních partnerů nezaznamenala.

Graf č. 26: Schopnost průmyslových podniků platit závazky ve lhůtě splatnosti (podle odpovědí z konjunkturních průzkumů ČSÚ; osa y=salda odpovědí v %)

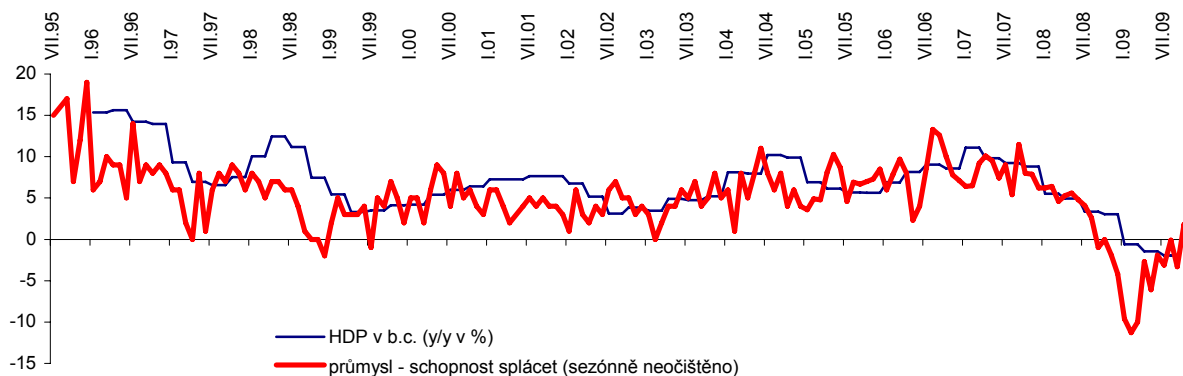


Pramen: ČSÚ

• **Nominální HDP a schopnost průmyslových firem splácet závazky**

Vzhledem k nedostatku dat o skutečném vývoji platební morálky v ČR v delším časovém horizontu ukazuje graf č. 26 vztah mezi růstem ekonomiky (nominální HDP) a očekávanými manažerů v průmyslu (podle konjunkturních průzkumů ČSÚ) za roky 2006 až 2009. Ukazuje vývoj schopnosti splácet. Vývoj křivky - s posunem o šest měsíců - má však jen velmi informativní charakter, protože indikátor růstu ekonomiky (HDP) a očekávaný vývoj schopnosti splácet je vztažen pouze v průmyslu (ukazatel průmyslové produkce nebyl využit, protože není k dispozici takto dlouhá časová řada). Přesto je vazba překvapivě zřetelná.

Graf č. 27: Ekonomický růst ČR a schopnost průmyslových podniků splácet závazky (y/y v % z HDP v b.c., odpovědi podle konjunkturních průzkumů ČSÚ)



Pramen: ČSÚ

6.1. Mezinárodní srovnání - schopnost platit závazky u firem vybraných zemí

• **Zhoršení v Evropě**

Pro české exportéry je velmi nepříznivou skutečností, že platební morálka se zhoršila i v zemích jejich evropských obchodních partnerů. Podle průzkumu ve vybraných zemích pokračuje trend ke zhoršování i nadále. S ohledem na váhu Německa na českém exportu jsou v dalším uvedena zjištění týkající se platební morálky německých firem, podle dosažitelného zdroje pak ještě v několika dalších zemích.

- **Obecně lepší platební morálka v zemích s dlouho fungující tržní ekonomikou**

Společnost EOS Group² se sídlem v Hamburku ve spolupráci s organizací pro výzkum trhu Ipsos provedla v roce 2009³ průzkum u 1200 evropských společností vybraných zemí (po 200 firmách ve Švýcarsku, Velké Británii, Maďarsku a Bulharsku a 400 podniků v Německu).

Jeho výsledkem je např. zjištění, že podíl nedobytných (definitivně odepsaných) pohledávek narůstá a v Maďarsku či Bulharsku je téměř třikrát vyšší než ve Švýcarsku či Velké Británii (graf č. 28). Také pohled na bezproblémové placení ukazuje výrazný rozdíl. Jestliže v Německu či Švýcarsku bylo v analyzovaném období uhrazeno do termínu splatnosti 77 %, resp. 75 % celkových pohledávek oslovených firem, v Maďarsku pouze 21 % (tj. výrazně méně než v Bulharsku, kde zaplatilo svých dodavatelů včas 53 % firem). Ukazuje to také, jak velké jsou problémy maďarské ekonomiky, kde se problém veřejných financí (krach země hrozící v první polovině roku 2009 odvrátily půjčky Mezinárodního měnového fondu) zřejmě přelévá i do ostatních sfér ekonomiky.

- **Německé firmy platí více disciplinovaně samy mezi sebou než např. za český export**

V Německu činil podle průzkumu v roce 2009 podíl nedobytných pohledávek na jejich celkovém objemu 2,1 % s tím, že platební disciplína je naopak nejvyšší z uvedených pěti zemí, v nichž byl v daném roce průzkum prováděn. Horší problémy s platební morálkou svých obchodních partnerů mají firmy ve východním Německu (cash-flow v riziku díky neplacení nebo pozdržení plateb uvádí 22 % firem), nejmenší na severu Německa (7 %). Celkově bylo v Německu podle studie v riziku ohledně neplacení či plateb z prodlení 11 % firem.

Takto vysoký podíl firem, které platí, však nekoresponduje se zkušenostmi české Exportní garanční a pojišťovací společnosti (EGAP), podle níž bývá v době německého hospodářského zpomalení či recese pozorováno výrazné zhoršení platební morálky německých firem ve vztahu k exportu z ČR. Lze tedy lapidárně říci, že německé firmy platí disciplinovaněji spíše samy mezi sebou než svým českým obchodním partnerům. Tuto tezi podporuje i výše uvedené zjištění, podle něhož firmy ve východním Německu trpí více neplacením ze strany svých obchodních partnerů než firmy v jiných částech Německa.

Regionální rozdíly panují v Německu i co se týká financování. Podobně jako v ČR používají firmy především bankovních úvěrů (49 % dlouhodobé a 46 % krátkodobé úvěry), ale také leasing (44 %) a poměrně vysoké procento respondentů i zadržené zisky (38 %). I když zjištění neposkytuje žádné podrobnější informace, zdá se, že podíl firem využívajících „polštář zisků“ z předchozí konjunktury je stále vysoký. Dotací (podpory z veřejných zdrojů) využívá 21 % německých firem, z toho na jihu Německa 13 %, na severu a západě 19 %. Na východě Německa představují dotace jeden ze zdrojů financování pro 46 % firem.

- **Vysoká důvěra v podnikatelské prostředí (v odběratele) ve Švýcarsku a v Německu**

V řízení pohledávek však panují mezi zeměmi značné rozdíly. Poněkud překvapující je skutečnost, že např. ve Švýcarsku si pouze necelá čtvrtina společností nechává prověřovat bonitu svých odběratelů (ve Velké Británii je to 58 %, v Bulharsku 53 % a v Maďarsku 47 %). V Německu zajímá v tomto směru schopnost stávajících odběratelů splácet jen necelou třetinu oslovených firem (34 %). Ještě výraznější je „důvěra“ švýcarských firem ve své nové obchodní partnery – prověřovat jejich úvěruschopnost si zde nechává pouze 60 % firem, zatímco ve Velké Británii je takto obezřetných plných 93 % firem.

Zdá se tedy, že podle průzkumu existuje přímá souvislost mezi intenzitou zjišťováním bonity klienta a včasnými platbami – právě v Německu a Švýcarsku, kde je podíl pohledávek placených včas nejvyšší (graf č. 28) existuje jistá „bezstarostnost“ v kontrole bonity obchodních partnerů. Okrajově představuje zajímavou okolnost platební morálka ve Velké Británii co se týká osobních úvěrů – platí zde „pozdě, ale přece“. Svě účty totiž neplatí včas 41 % Britů, ovšem nedobytných (definitivně odepsaných) pohledávek je pouze 1,4 %.

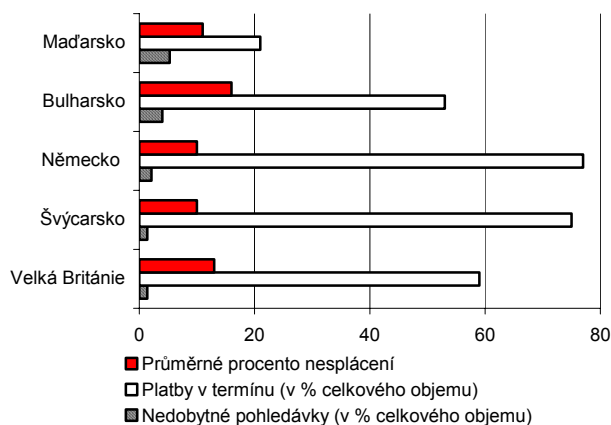
² Společnost EOS Group, která patří do skupiny Otto Group, je předním poskytovatelem služeb v oblasti informačního managementu, správy nedoplatek a pohledávek. Firma zaměstnává přibližně 4000 lidí ve 20 zemích.

³ V roce 2008 provedla EOS Group průzkum za skupinu zemí obsahující Řecko, Polsko, Rumunsko a Rusko.

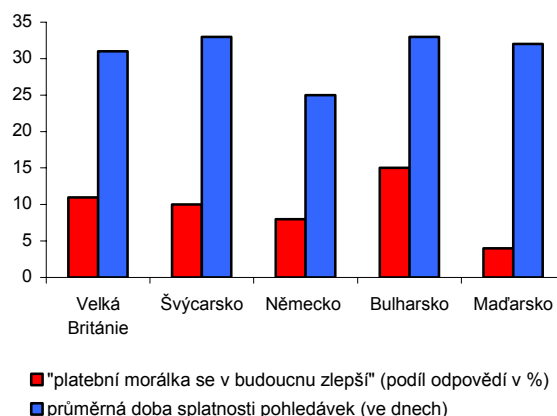
• **Ve všech analyzovaných zemích očekávají zhoršení u plateb i insolvenčí**

Co se týká budoucího vývoje platební morálky, s výjimkou Velké Británie, která uvedla „setrvalý až zhoršující se trend“, převládá u ostatních sledovaných zemí pesimismu naprostý („zhoršující se trend“) – v průměru 49 % firem předpokládá, že se platební morálka zhorší i v následujících dvou letech. Zhoršování trendu předpokládali oslovení manažeři také u insolvenčí. Ve Švýcarsku, zemi s vysokou důvěrou ve vzájemných obchodních vztazích, předpokládalo jejich zhoršení 48 % společností, ve velkých firmách však dokonce 64 %.

Graf č. 28 Platební morálka ve vybraných zemích (v % celkových pohledávek respondentů)



Graf č. 29 Průměrná splatnost pohledávek (dny) a očekávání zlepšení (v % odpovědí)



Pramen: EOS Group a Ipsos