

3.17. Obce s kanalizací napojenou na čistírnu odpadních vod

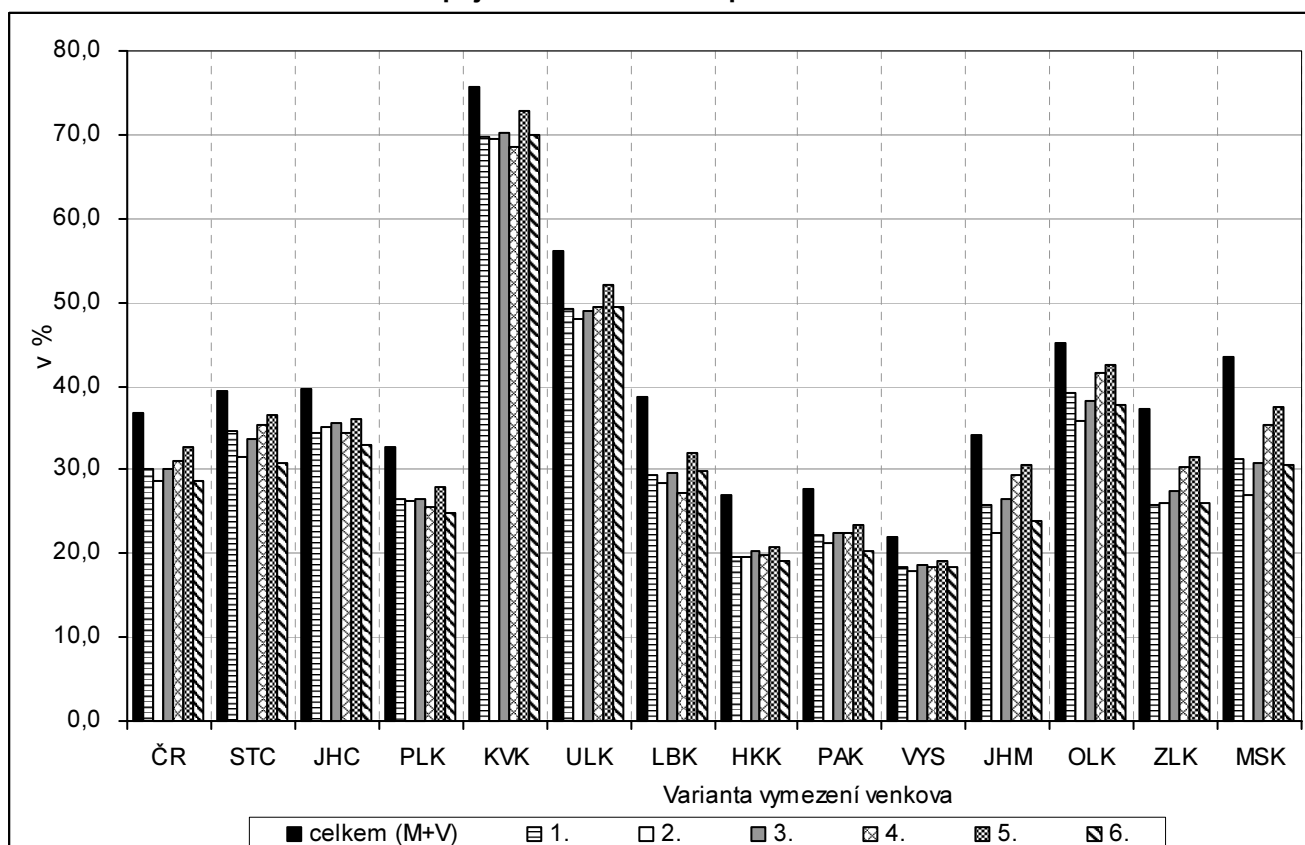
Ukazatel 17	Podíl obcí s kanalizací napojenou na čistírnu odpadních vod k 31. 12. 2006
Popis	Podíl obcí s kanalizací napojenou na čistírnu odpadních vod (ČOV) vypovídá o technické vybavenosti obcí, jejich ochotě a schopnosti investovat do infrastruktury a zlepšovat tak životní prostředí. Přitom za takto vybavenou obec se považuje i taková, ve které je vybavena jen některá její část.
Zdroj	Český statistický úřad

Podíl obcí vybavených kanalizací s napojením na koncovou čistírnu odpadních vod se v České republice v posledních letech postupně zvyšoval až na 36,8 % obcí k 31. 12. 2006, přičemž podíl obyvatel bydlících v domech napojených na kanalizaci s ČOV byl ve stejném roce dvojnásobný (73,6 %). Tento rozdíl vypovídá o rozdílné vybavenosti hustě osídlených oblastí (především městských) a oblastí venkovských. Podíl obcí napojených na kanalizaci s ČOV je **ve všech variantách vymezení venkova výrazně nižší** než v městském prostoru; představuje vždy necelou třetinu venkovských obcí, přičemž u městských oblastí je oproti venkovským tento podíl až trojnásobný.

Podíl obcí vybavených kanalizací s koncovou ČOV ve **venkovském prostoru České republiky** se pohybuje od 28,6 % ve 2. variantě (kde venkovský prostor tvoří všechny obce do 1 000 obyvatel a obce do 3 000 obyvatel s hustotou menší než 100 obyvatel/km²) a shodně také v 6. variantě (obce do 2 000 obyvatel bez obcí v zázemí krajských měst) až po 32,7 % v 5. variantě (obce, které nemají pověřený obecní úřad). Maximální hodnoty dosahují všechny kraje v 5. variantě, přičemž nejvyšší podíl v ní zaznamenal Karlovarský kraj (72,9 % venkovských obcí napojených na ČOV). Minimálních hodnot dosahují kraje zpravidla v 6. a 2. variantě, z toho jednoznačně nejnižší podíl zaznamenal ve 2. variantě kraj Vysočina (18,0 % obcí); u tohoto kraje však podíl venkovských obcí vybavených kanalizací s ČOV v žádné variantě nepřesáhl 19,0 %. Podíl **městských obcí** vybavených kanalizací s ČOV se v České republice pohyboval od 79,2 % (varianta č. 6) až po 98,7 % (varianta č. 5).

V **Pardubickém kraji** bylo v roce 2006 vybaveno kanalizací s koncovou ČOV celkem 27,7 % obcí (3. nejnižší podíl po kraji Vysočina a Královéhradeckém; o 9,1 procentního bodu pod republikovým průměrem), přičemž v domech napojených na kanalizaci s ČOV žilo 63,0 % obyvatel kraje. Podíl obcí takto vybavených dosáhl maximální hodnoty v 5. variantě (23,3 % venkovských obcí a všechny městské obce), nejnižší byl ve variantě 6. (20,2 % venkovských obcí a 81,8 % obcí v městském prostoru).

Graf 3.17 Podíl obcí s kanalizací napojenou na čistírnu odpadních vod k 31. 12. 2006



Tab. 3.17 Podíl obcí s kanalizací napojenou na čistírnu odpadních vod k 31. 12. 2006

Měřicí jednotka: %

ČR, kraje		Celkem	Varianta / charakter území (M - městské, V - venkovské)											
			1		2		3		4		5		6	
			V = obce do 2 tis. obyvatel		V = obce do 1 tis. obyv. + obce do 3 tis. obyv. s hustotou menší než 100 obyv. na 1 km ²		V = obce do 1 tis. obyv. + obce do 3 tis. obyv. s hustotou menší než 150 obyv. na 1 km ²		V = obce, které neměly k 31. 12. 2006 statut města		V = obce, které nejsou obcemi s pověřeným obecním úřadem		V = obce do 2 tis. obyvatel bez obcí v zázemí krajských měst	
			M	V	M	V	M	V	M	V	M	V	M	V
ČR celkem	hodnota	36,8	95,2	30,1	85,9	28,6	90,7	30,2	95,9	31,0	98,7	32,7	79,2	28,6
	odchylka (+/-)	-	58,4	-6,7	49,1	-8,2	53,9	-6,7	59,1	-5,8	61,9	-4,1	42,4	-8,2
ČR bez Prahy	hodnota	36,8	95,2	30,1	85,9	28,6	90,7	30,2	95,9	31,0	98,7	32,7	79,2	28,6
	odchylka (+/-)	-	58,4	-6,7	49,1	-8,2	53,9	-6,6	59,1	-5,8	61,9	-4,1	42,4	-8,2
Středočeský	hodnota	39,4	97,7	34,6	92,6	31,6	92,2	33,6	97,4	35,3	98,2	36,5	75,0	30,8
	odchylka (+/-)	-	58,3	-4,8	53,1	-7,9	52,7	-5,9	58,0	-4,2	58,7	-3,0	35,6	-8,6
Jihočeský	hodnota	39,6	100,0	34,4	95,7	35,1	95,3	35,5	96,2	34,5	97,3	36,0	87,0	33,0
	odchylka (+/-)	-	60,4	-5,3	56,1	-4,6	55,7	-4,1	56,5	-5,1	57,7	-3,6	47,4	-6,7
Plzeňský	hodnota	32,7	100,0	26,6	100,0	26,3	100,0	26,6	98,0	25,5	97,1	27,9	65,3	24,8
	odchylka (+/-)	-	67,3	-6,2	67,3	-6,5	67,3	-6,2	65,3	-7,2	64,4	-4,8	32,6	-7,9
Karlovarský	hodnota	75,8	100,0	69,8	100,0	69,5	100,0	70,1	100,0	68,6	100,0	72,9	93,8	70,0
	odchylka (+/-)	-	24,2	-5,9	24,2	-6,2	24,2	-5,7	24,2	-7,1	24,2	-2,9	18,0	-5,8
Ústecký	hodnota	56,2	96,2	49,2	98,3	48,0	100,0	49,0	94,3	49,5	100,0	52,2	91,4	49,3
	odchylka (+/-)	-	40,0	-7,0	42,1	-8,2	43,8	-7,2	38,1	-6,7	43,8	-4,1	35,2	-6,9
Liberecký	hodnota	38,6	93,5	29,3	88,9	28,5	93,3	29,7	89,7	27,3	100,0	32,0	85,3	29,8
	odchylka (+/-)	-	54,9	-9,3	50,3	-10,1	54,7	-8,9	51,1	-11,3	61,4	-6,6	46,7	-8,8
Královéhradecký	hodnota	27,0	97,7	19,5	87,8	19,5	90,7	20,2	93,2	19,8	100,0	20,8	90,0	19,1
	odchylka (+/-)	-	70,7	-7,5	60,7	-7,5	63,7	-6,8	66,2	-7,2	73,0	-6,2	63,0	-7,9
Pardubický	hodnota	27,7	97,0	22,2	86,7	21,2	91,2	22,5	93,9	22,5	100,0	23,3	81,8	20,2
	odchylka (+/-)	-	69,3	-5,5	59,0	-6,5	63,5	-5,2	66,2	-5,2	72,3	-4,4	54,1	-7,5
Vysočina	hodnota	22,0	100,0	18,4	97,2	18,0	100,0	18,7	97,0	18,3	100,0	19,0	70,8	18,4
	odchylka (+/-)	-	78,0	-3,6	75,2	-4,1	78,0	-3,4	75,0	-3,7	78,0	-3,0	48,8	-3,6
Jihomoravský	hodnota	34,2	96,3	25,8	79,7	22,4	87,2	26,4	97,9	29,3	100,0	30,7	78,7	23,8
	odchylka (+/-)	-	62,1	-8,4	45,5	-11,7	53,0	-7,8	63,7	-4,9	65,8	-3,5	44,6	-10,4
Olomoucký	hodnota	45,2	93,3	39,1	80,7	35,9	89,1	38,2	90,0	41,6	95,0	42,6	89,7	37,6
	odchylka (+/-)	-	48,1	-6,1	35,5	-9,4	43,9	-7,0	44,8	-3,7	49,8	-2,6	44,4	-7,6
Zlínský	hodnota	37,2	92,3	25,8	75,4	26,0	87,8	27,5	100,0	30,3	100,0	31,5	88,9	26,0
	odchylka (+/-)	-	55,1	-11,4	38,2	-11,2	50,6	-9,7	62,8	-6,9	62,8	-5,6	51,7	-11,2
Moravskoslezský	hodnota	43,5	81,9	31,3	70,2	27,0	75,3	30,8	97,4	35,4	96,7	37,5	69,0	30,7
	odchylka (+/-)	-	38,5	-12,2	26,7	-16,5	31,8	-12,6	54,0	-8,1	53,2	-5,9	25,5	-12,8