

ANALÝZA

5. 3. 2024

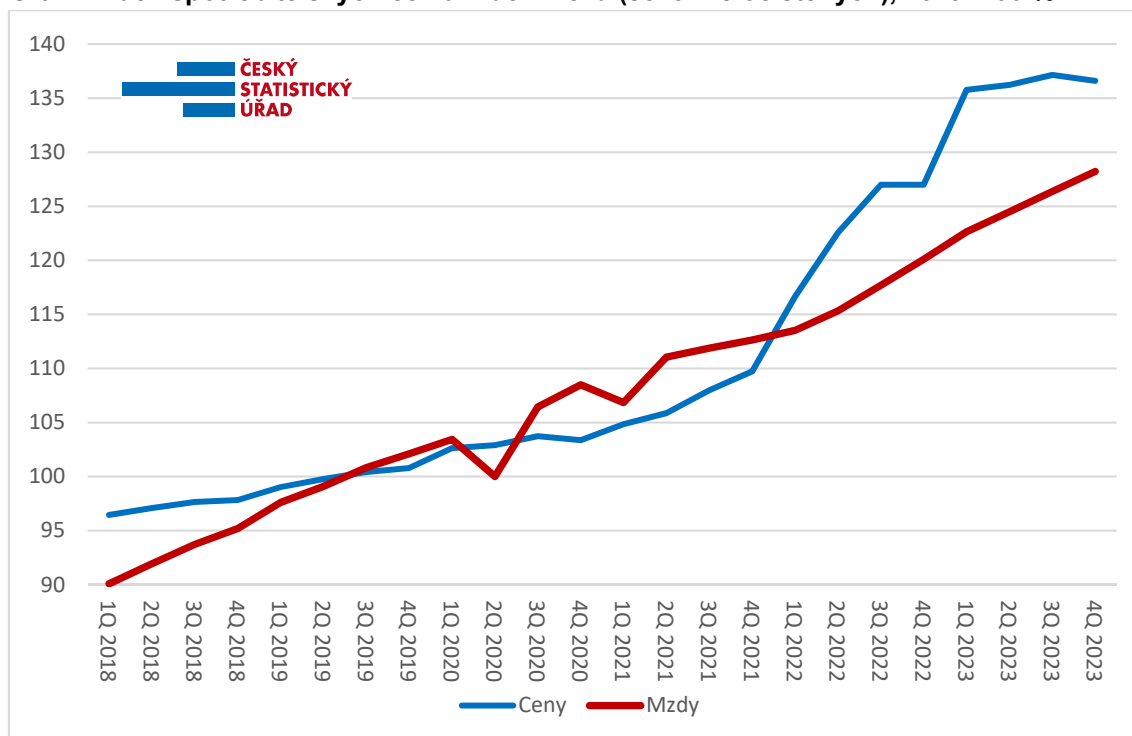
Vývoj českého trhu práce – 4. čtvrtletí 2023

Český trh práce začal pociťovat dopady hospodářského útlumu a nezaměstnanost roste. Pokračuje mzdové dotahování cenové hladiny, ale je odvětvově diferencované. Průměrná mzda se meziročně nominálně zvýšila o 6,3 % a reálně klesla o 1,2 %.

Úvod

Aktuálně se český trh práce potýká s dopady ekonomického zpomalení. To přišlo po několika externích/globálních šocích a bylo prohloubeno propadem domácí kupní síly. Hlavními tématy jsou různorodost vývoje v různých odvětvích a zároveň „zatumlost“ pracovního trhu, kdy se pracovní síla obtížně přesouvá na perspektivnější činnosti s vyšší přidanou hodnotou. Zjevná je nelehká pozice těžkého průmyslu, veřejný sektor zase doplácí na neutěšený stav státního rozpočtu, a vše se přelévá i do obchodu a tržních služeb.

Graf 1 Index spotřebitelských cen a index mezd (sezónně očištěných), 2019=100 %



Zdroje: cenová statistika ČSÚ, mzdová statistika ČSÚ

Obecné trendy se v průběhu roku 2023 překlápily do nepříznivých, zejména nastartoval růst nezaměstnanosti. Na druhou stranu se vývoj české ekonomiky stal lépe předvídatelným a je již zřejmé, že byla finálně zvládnuta vysoká inflace. To má dopad především na vývoj reálných mezd.

ANALÝZA

Cenová hladina se stabilizovala již na počátku roku 2023 a začalo docházet k jejímu postupnému dohánění obecnou mzdovou úrovní, jak dokládá přiložený graf s bazickými indexy. Ceny se prudce zvýšily v období od 4. čtvrtletí 2021 do 1. čtvrtletí 2023, poté rostly již uměřeněji, ve 4. čtvrtletí 2023 byly na úrovni 137 procent průměru roku 2019. Mzdová hladina rostla po celé období plynuleji a pozvolněji, průměrná hrubá mzda tak k 4. čtvrtletí 2023 dosáhla úrovně 128 procent průměru roku 2019 po sezónním očištění. Makroekonomické agregáty a stavové veličiny však ukazují jen málo z dynamického vývoje, který probíhá ve firmách i v lidské společnosti.

Výraznými výzvami pro budoucnost jsou přitom zvládnutí umělé inteligence, využívání tzv. zelených technologií pro mitigaci klimatické krize a přizpůsobování ekonomiky stárnoucí populaci.

Zaměstnanost, nezaměstnanost a ekonomická neaktivita

Výsledky Výběrového šetření pracovních sil (VŠPS) přinesly pro 4. čtvrtletí 2023 meziroční stagnaci míry zaměstnanosti (ve věkové skupině 15–64 let) na hodnotě 75,4 %. Opět byl nápadný velmi odlišný vývoj mezi pohlavími, kdy ženy doháněly přetrvávající rozdíl. Zatímco u mužů se míra zaměstnanosti snížila o 0,8 p. b. na 81,5 %, u žen vzrostla o 0,7 p. b. na 68,8 %. Od února 2023 je přitom možné využít slevu na pojistném za zkrácené úvazky ve výši 5 % z úhrnu vyměřovacích základů zaměstnanců, což využívají zejména ženy.

Absolutní počet zaměstnaných se dle VŠPS meziročně zvýšil o 81,2 tis., tj. o 1,6 %, na 5 087,5 tis. Mezičtvrtletní vývoj (po sezónním očištění) však ukazuje pokles o 1,7 tis. osob.

Dlouhodobějším trendem je růst počtu podnikatelů bez zaměstnanců (pracujících na vlastní účet), tentokrát meziročně o 53,8 tis., zatímco počet podnikatelů se zaměstnanci (zaměstnavatelů) stagnoval. Počet zaměstnanců se zvýšil méně, jen o 42,1 tis.

V odvětvovém třídění je patrná různorodost, v sekundárním sektoru nastal pokles zaměstnanosti o 18,0 tis. na 1 804,4 tis. Naopak v terciárním sektoru zaměstnanost meziročně stoupla o 92 tis. na 3 142,4, zejména se opět zvýšil počet pracujících osob v sekci vzdělávání o 35,8 tis. a v sekci profesní, vědecké a technické činnosti o 22,8 tis. Obě odvětví spojuje to, že jsou tam zaměstnaný spíše vysoce kvalifikované pracovní síly. Podobné je to i ve veřejné správě, kde však došlo k poklesu o 13,6 tis. Růst kvalifikovanosti dokládá i posun v třídění podle Klasifikace zaměstnání CZ-ISCO – přibývá specialistů a ubývá úředníků.

Celkový počet nezaměstnaných dle VŠPS (definice ILO – osoby aktivně hledající práci) dosáhl ve 4. čtvrtletí 2023 hodnoty 133,2 tis. osob, po sezónním očištění čísla ukazují mezičtvrtletní nárůst o 5,3 tis., meziročně se nezaměstnanost zvýšila o 21,1 tis. Míra nezaměstnanosti tak ve věkové skupině 15–64letých stoupla na hodnotu 2,6 %, což bylo meziročně o 0,4 p. b. více.

Výrazný zůstává regionální profil, který se však proměňuje. Nejvyšší míra nezaměstnanosti byla v Karlovarském kraji (5,1 %), dále v Ústeckém (4,3 %) a Moravskoslezském (4,1 %). Nejvíce míra nezaměstnanosti meziročně klesla v kraji Plzeňském (o 1,1 p. b. na 1,6 %). Nejnižší míru nezaměstnanosti v rámci Česka měl Kraj Vysočina (1,1 %).

Déle než rok bylo bez práce 42 tis. osob, tj. 31,5 % všech nezaměstnaných, počet dlouhodobě nezaměstnaných se tak meziročně zvýšil o 12,2 tis. Zatímco dlouhodobě nezaměstnaných mužů meziročně přibýlo o 8,9 tis., u žen byl počet proti stejnému období roku 2022 vyšší jen o 3,3 tis.

Počet osob, které nelze klasifikovat jako nezaměstnané a jsou pokládány za neaktivní, leč uvádějí, že chtějí pracovat, se ve 4. čtvrtletí 2023 meziročně zvýšil o 34,3 tis. na 81,1 tis. Jde o další zvýšení tohoto ukazatele pracovních rezerv.

ANALÝZA

VŠPS pokrývá jen osoby bydlící v bytech, nikoli na ubytovnách a podobných kolektivních domácnostech. To negativně ovlivňuje zachycení cizinců, kteří takové způsoby bydlení často využívají. Metodika vážení a dopočtů VŠPS byla v roce 2023 přizpůsobena tomuto způsobu zjišťování, což poznamenalo časové řady absolutních údajů o zaměstnanosti zejména v třídění na věkové skupiny; relativních ukazatelů (míry) se změna takřka nedotkla.

Evidenční počet zaměstnanců přepočtený na plně zaměstnané

Předběžné údaje podnikové statistiky ČSÚ potvrdily mírně pozitivní trend v nárůstu počtu zaměstnanců. Evidenční počet zaměstnanců přepočtených na plně zaměstnané (FTE) se ve 4. čtvrtletí 2023 meziročně zvýšil o 5,9 tis., což byl relativní nárůst o 0,1 %.

V odvětvovém pohledu se růst počtu zaměstnanců soustředil v terciérním a kvarterním sektoru služeb, včetně veřejných, zatímco počty meziročně klesly v priméru a ve zpracovatelském průmyslu, také v obchodu a dopravě, ale i v peněžnictví a pojišťovnictví, a překvapivě také v informačních a komunikačních činnostech. V sedmi sekcích CZ-NACE se počet zaměstnanců meziročně snížil o 30,8 tis. Ve zbylých dvanácti se zvýšil o 36,7 tis. Jednotlivě šlo o relativní přírůstky či úbytky v rozsahu od -2,3 % do 8,1 %.

Největší pokles (o 2,3 %, resp. o 2,1 tis.) najdeme ve 4. čtvrtletí 2023 v zemědělství, lesnictví a rybářství, kde je zaměstnáno aktuálně 90,4 tis. zaměstnanců. Hned druhý relativně největší (o 2,0 %) a především absolutně největší pokles (o 22,0 tis.) byl ve zpracovatelském průmyslu. Ten stále zaměstnává v Česku více jak milion zaměstnanců (1 071,5 tis.), což představuje zdaleka nejpočetnější odvětvovou sekci. Tabulka 1 Rychlých informací o průměrných mzdách proto poskytuje oddíly CZ-NACE z této sekce, které byly největší z hlediska počtu zaměstnanců. V pěti těchto oddílech aktuálně najdeme pokles počtu zaměstnanců, nejhlubší byl ve výrobě kovových konstrukcí a kovodělných výrobků, kromě strojů a zařízení (o 3,4 %, resp. o 5,0 tis.), výrazné byly také ve výrobě ostatních nekovových minerálních výrobků (o 3,1 %; resp. o 1,5 tis.) a výrobě strojů a zařízení jinde neuvedených (o 2,8 %; resp. o 3,2 tis.). Nejpočetnějším oddílem zůstává výroba motorových vozidel (kromě motocyklů), přívesů a návěsů, kde se počet zaměstnanců mírně zvýšil o 0,3 %, resp. o 0,5 tis.

Pokles počtu zaměstnanců pokračoval v navazující sekci dopravy a skladování, kde se stavy snížily o 0,7 %, resp. o 1,9 tis., a také v obchodě (velkoobchod a maloobchod; opravy a údržba motorových vozidel), kde meziročně ubylo 2,7 tis. zaměstnanců, což byl slabší relativní úbytek o 0,5 %, neboť obchod je druhou nejpočetnější sekcí s více než půl milionem zaměstnanců (509,2 tis.).

K dalšímu snížení počtu zaměstnanců došlo v těžbě a dobývání, tam se stavy aktuálně snížily o 0,7 %, což absolutně představovalo 0,1 tis. Trend v tomto odvětví je setrvalý a dlouhodobý, počty klesají od začátku století, aktuálně zaměstnává pouze 18,2 tis. zaměstnanců, což představuje početně nejmenší sekci CZ-NACE, a to s velkým odstupem.

Menší pokles v informačních a komunikačních činnostech (o 0,8 %, resp. o 1,1 tis.) je možné považovat za překvapení, dosud jsme totiž znali v tomto odvětví jen meziroční nárůsty. Příčinou je vysoká základna předcházejícího roku, kde údaj za 4. čtvrtletí 2022 lze označit za vychýlený. Naopak pokles v peněžnictví a pojišťovnictví (o 1,2 %, resp. o 0,9 tis.) překvapivý není, tam dochází k občasné redukci stavů již delší dobu v souvislosti s digitalizací tohoto odvětví.

Ve dvou menších průmyslových sekcích: v zásobování vodou, činnosti související s odpadními vodami, odpady a sanacemi a v energetice (výroba a rozvod elektřiny, plynu, tepla

ANALÝZA

a klimatizovaného vzduchu) – se počty zaměstnanců zvýšily shodně o 1,9 %. V souhrnu to byl nárůst o 1,6 tis.

Mnohem více se o nárůst celkového počtu zaměstnanců postarala tři odvětví ze sektoru služeb, kde se v součtu zvýšil počet zaměstnanců o 23,1 tis. Šlo o zdravotní a sociální péči (9,8 tis.), o vzdělávání (7,5 tis.), a o administrativní a podpůrné činnosti (5,8 tis.). Nárůst v první jmenované sekci (o 2,9 % na 350,5 tis.) je nepochybně odpovědí na stárnutí české populace, přičemž stále doháníme deficit, který v této oblasti ČR má vzhledem k mezinárodnímu srovnání. V poslední jmenované jde o relativní zvýšení o 3,2 % na 185,8 tis., přičemž do této sekce spadají agenturní zaměstnanci.

Vůbec největší relativní nárůsty však najdeme ve dvou jiných, nepočtených sekcích. O 8,1 % se zvýšil počet zaměstnanců v ostatních činnostech, kam spadá všehochoť různých menších a obtížně zařaditelných činností; o 6,8 % potom v činnostech v oblasti nemovitostí. Absolutně šlo v souhrnu o 6,0 tis. pracovních míst.

Zaznamenáníhodný byl ještě nárůst v kulturních, zábavních a rekreačních činnostech (o 3,0 %, resp. o 1,5 tis.). V profesních, vědeckých a technických činnostech byl nárůst o 1,0 %, resp. 1,8 tis. Zbylé nárůsty byly pod hranicí jednoho procenta.

Čtvrtletní průměrné měsíční hrubé mzdy

Průměrná mzda (46 013 Kč) za 4. čtvrtletí 2023 vzrostla nominálně ke stejnému období předchozího roku o 2 734 Kč, tedy o 6,3 %. Jde přitom o zprůměrování velmi různorodého vývoje na úrovni jednotlivých oborů, podniků či organizací. V reálném vyjádření šlo stále ještě o meziroční mzdový pokles, tentokrát o 1,2 %.

Meziroční nominální indexy měli v jednotlivých čtvrtletích 2023 tendenci se snižovat. Od 8,8 % v prvním čtvrtletí přes 8,0 % ve druhém, 7,1 % ve třetím až k 6,3 % ve čtvrtém, jde tak o postupné ochabování mzdového růstu. Na druhé straně platí, že základna předchozího roku se rychleji zvyšovala. Zároveň se obdobně vyvíjel růst cen, kdy meziroční míra inflace klesala v roce 2023 z 16,4 % v prvním čtvrtletí přes 11,1 % ve druhém, 8,0 % ve třetím až k 7,6 % ve čtvrtém. Tam též platí, že meziroční index spotřebitelských cen je výrazně ovlivňován základnou, která v roce 2022 výrazně stoupala, zatímco v roce 2023 již ceny stoupaly umírněně. Graf 1 ostatně dokazuje, že v mezičtvrtletním vývoji (po sezónním očištění) již docházelo v roce 2023 k reálnému růstu mezd.

Mzdová dynamika byla ve 4. čtvrtletí 2023 opět velmi různorodá podle odvětví. Sice byl všude nominálně kladný meziroční nárůst, avšak u mnoha sekcí CZ-NACE jde o hodnotu pod hranici nárůstu spotřebitelských cen (o 7,6 %), takže v reálném vyjádření šlo o meziroční poklesy. Ty najdeme především u (veřejných) služeb, ale také ve stavebnictví či zemědělství.

Nejvyšší nárůsty přes deset procent aktuálně najdeme u dvou sekcí: těžba a dobývání (10,3 %) a ubytování, stravování a pohostinství (10,1 %). Těsně za nimi bylo malé průmyslové odvětví zásobování vodou; činnosti související s odpadními vodami, odpady a sanacemi (9,8 %), a s menším odstupem informační a komunikační činnosti (8,7 %). O 7,1 % vzrostla průměrná mzda ve zpracovatelském průmyslu, kde si výrazně polepšili především zaměstnanci ve výrobě elektrických zařízení (10,7 %).

Na reálné zvýšení své kupní síly naopak nedosáhli zejména ti ve veřejné správě a obraně a v zemědělství (shodně nominálně 3,9 %, což znamenalo reálně -3,4 %), dále v kultuře a zábavě (reálně -2,8 %), v nemovitostech (reálně -2,7 %), ve vzdělávání (reálně -2,6 %), v administrativní a podpůrné činnosti (reálně -2,3 %), ve zdravotní a sociální péči (reálně -1,4 %)

ANALÝZA

a nakonec v peněžnictví a pojišťovnictví (reálně -1,3 %). Vůbec nejslabší nominální nárůst mzdové úrovně v ostatních činnostech (0,3 %), kde stoupla v průměru jen o 104 Kč, souvisí nepochybně s dramatickým růstem počtu zaměstnanců o 8,1 %.

Nejvyšší mzdovou úroveň najdeme ve 4. čtvrtletí 2023 v informačních a komunikačních činnostech, kde se průměrná mzda dostala na 79 156 Kč. Na druhém místě bylo s nebývalým odstupem peněžnictví a pojišťovnictví s úrovní 70 319 Kč a třetí příčku drží výroba a rozvod elektřiny, plynu, tepla a klimatizovaného vzduchu s 69 336 Kč. Tato trojice vede dlouhodobě.

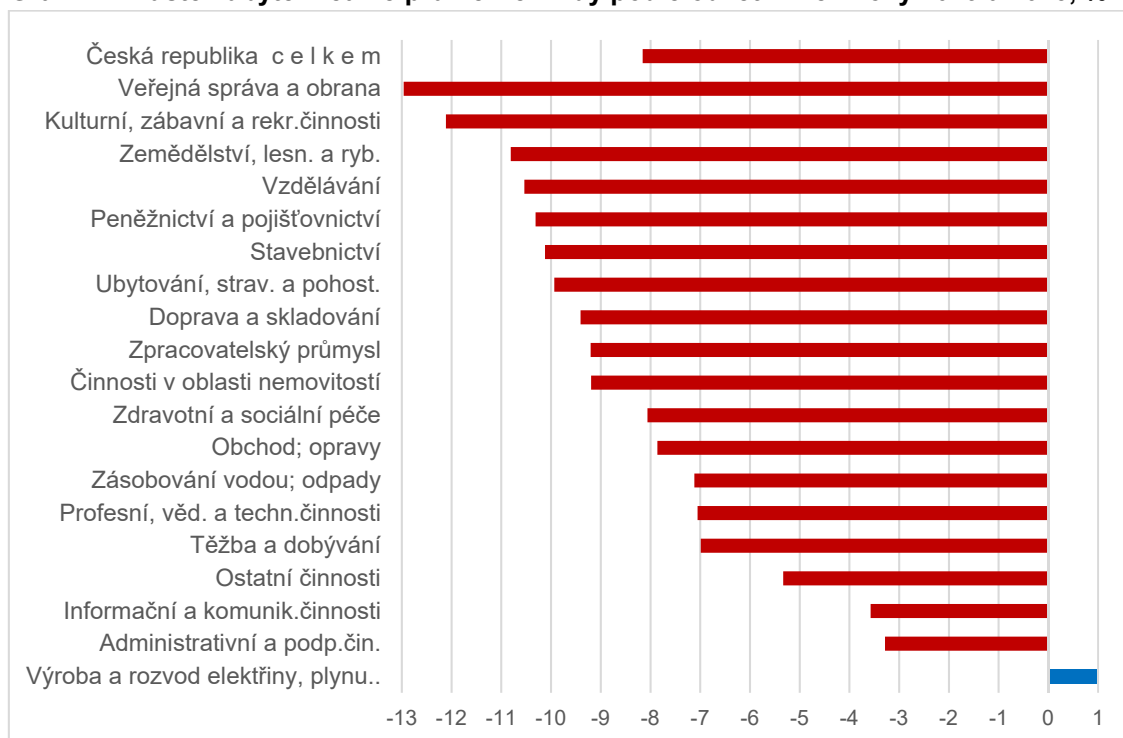
Tradiční bylo pořadí i z opačné strany. V ubytování, stravování a pohostinství sice vzrostla průměrná mzda o 10,1 %, ale stále zůstává na nejnižší úrovni (26 693 Kč) ze všech odvětví. Druhá nejnižší průměrná mzda byla v administrativních a podpůrných činnostech, kde vzrostla o 5,1 % na hodnotu 30 727 Kč, na třetím místě byly už zmiňované ostatní činnosti s průměrnou mzdou 34 446 Kč a na čtvrtém zemědělství, lesnictví a rybářství s 37 501 Kč.

Z hlediska statistiky pracovní doby bylo 4. čtvrtletí 2023 charakteristické vyšším počtem odpracovaných hodin ve srovnání se stejným obdobím předchozího roku a značným poklesem placených neodpracovaných hodin.

Dlouhodobý vývoj mezd v odvětvích

S výsledky závěrečného čtvrtletí loňského roku a na ně navazujícími celoročními kumulacemi se nabízí sledování dlouhodobějších trendů ve mzdovém vývoji. Vzhledem k turbulencím, které provázely covidové roky 2020 a 2021, si vyberu srovnání s rokem 2019. Tehdy ještě doznávalo delší období konjunktury, kdy mzdy rostly vysokými tempy v nominálním i reálném vyjádření.

Graf 2: Přírůstek/úbytek reálné průměrné mzdy podle odvětví mezi roky 2019 a 2023, %



Zdroje: cenová statistika ČSÚ, mzdová statistika ČSÚ

ANALÝZA

Je nutné upozornit, že kumulativní údaje za rok 2023 jsou – právě tak jako údaje za všechna jednotlivá čtvrtletí 2023 – zatím předběžné, neboť pocházejí z úlohy s menším výběrovým vzorkem podniků (výkaz Práce 2-04). Teprve po promítnutí výsledků větších ročních úloh (výkazy ÚNP 4-01 a P 5-01) a propojením s administrativními zdroji dat (především ČSSZ) v dalších obdobích budou upřesněny. Rok 2019 je pochopitelně již uzavřený s definitivními výsledky.

Celkově se mzdová úroveň zvýšila nominálně o čtvrtinu (25,3 %). Reálně se však v tomto období snížila o 8,2 %, neboť ceny vzrostly o 36,5 %.

V odvětvovém třídění se takřka nezměnilo pořadí podle úrovní průměrné mzdy. Na prvním místě s nejvyšší úrovní zůstaly informační a komunikační činnosti, kde se mzdy zvýšily z 59 207 Kč na 77 915 Kč, tedy nadstandardně o 31,6 %. Na druhém místě sice pokaždé najdeme peněžnictví a pojišťovnictví, avšak mzdy tam vzrostly pouze o 22,4 %, z 59 181 Kč na 72 440 Kč. Vůbec nejvyšší nárůst průměrné mzdy o 37,8 % najdeme u energetiky (výroba a rozvod elektřiny, plynu, tepla a klimatizovaného vzduchu), ze 49 480 Kč na 68 186 Kč.

Z opačného konce přetrvávají nejnižší mzdy v ubytování, stravování a pohostinství, kde se dostali z 20 934 Kč jen na 25 731 Kč, což je slabší nárůst o 22,9 %. Druhé nejnižší mzdy jsou v administrativních a podpůrných činnostech, kde však vzrostly nadstandardně o 32 %, z 22 972 Kč na 30 321 Kč, a třetí nejnižší u ostatních činností, kde se zvýšily o 29,2 %, z 25 291 Kč na 32 676 Kč. Velmi slabý mzdový růst zažilo zemědělství, lesnictví a rybářství, kde výdělky stouply pouze o 21,7 %, z 28 044 Kč na 34 136 Kč.

Obecně nejslabší zvýšení platů ale zažila odvětví s dominancí státu. Jde především o veřejnou správu a obranu, tam za celé období stoupl průměr pouze o 18,8 %, z 38 695 Kč na 45 964 Kč. Jen mírně vyšší růst (o 19,9 %) byl v kulturních, zábavních a rekreačních činnostech, z 31 137 Kč na 37 347 Kč, a také ve vzdělávání (o 22,1 %), z 35 409 Kč na 43 233 Kč.

Jak vyplývá z výše uvedeného, každé nominální zvýšení menší než 36,5 % reálně znamenalo propad kupní síly zaměstnaneckých výdělků. To nastalo s různou silou ve všech odvětvích kromě energetiky, což ukazuje graf č. 2.

Regionální vývoj

Z pohledu počtu zaměstnanců došlo ve 4. čtvrtletí 2023 ve většině krajů k meziročnímu poklesu. Ten nejvýraznější o 1,2 % byl v Pardubickém kraji, následován Olomouckým a Zlínským (shodně o 1,1 %), poté Královéhradeckým (o 1,0 %) a Moravskoslezským (0,9 %). O celkové zvýšení počtu zaměstnanců o 0,1 % se zásadně postaral nárůst v Praze (o 2,4 %), který představoval 20,5 tis. nových pracovních míst; menší zvýšení zaznamenaly také kraje Jihomoravský (0,4 %), Středočeský (0,3 %) a Plzeňský (0,2 %), ale ty početně přidaly jen 3,7 tis.

U vývoje průměrných mezd je krajský rozptyl podstatně menší než v třídění podle odvětví. Nominálně mzdy rostly v rozmezí od 5,4 % do 7,5 %, reálně všude klesly. Hlavní město opět zaznamenalo nejnižší nominální růst o 5,4 % (a vzhledem k míře inflace 7,6 % nejvyšší propad reálné mzdy), následováno kraji Olomouckým a Jihomoravským (shodně 6,1 %). Ústecký kraj měl aktuálně nominální nárůst nejvyšší (7,5 %), na druhém místě byl pak Karlovarský kraj (7,4 %), s odstupem následoval Liberecký kraj (6,9 %).

Podle absolutní úrovně výdělků nicméně zůstala Praha stále nejbohatším regionem, průměrná mzda tu byla 55 039 Kč. Na druhém místě se držel Středočeský kraj s 46 535 Kč, na třetím byl tradičně Jihomoravský (45 569 Kč) a hranici 44 tisíc ještě překonal Plzeňský kraj (44 231 Kč). Naopak Karlovarský kraj zůstal nadále regionem s nejnižší mzdovou úrovní (40 559 Kč).

ANALÝZA

V Moravskoslezském kraji, což je po Praze, Jihomoravském a Středočeském kraji region s nejvyšším počtem zaměstnanců (415 tis.), dosáhla průměrná mzda hodnoty 42 068 Kč.

* * *

Mediány a decilové rozpětí mezd, třídění podle pohlaví

Rychlá informace za 4. čtvrtletí 2023 obsahuje také údaj o mzdovém mediánu, který je vypočtený z matematického modelu distribuce a ukazuje mzdu prostředního zaměstnance, tedy běžnou mzdovou úroveň; zároveň byly vypočteny také krajní decily. Ve 4. čtvrtletí 2023 se mzdový medián dostal na 39 685 Kč, to je o 6,0 % (2 248 Kč) více než ve stejném období předchozího roku.

Mzdová distribuce se v meziročním srovnání rozšířila, desetina zaměstnanců s nejnižšími mzdami pobírala hrubou mzdu pod hranicí 20 073 Kč (dolní decil meziročně vzrostl o 5,5 %), naopak desetina s nejvyššími mzdami měla mzdy nad hranicí 74 654 Kč (horní decil se zvýšil o 6,6 %). Decilový poměr se meziročně zvýšil o 0,04 bodu na 3,72.

Prostřední mzdy mužů byly vyšší než u žen, ve 4. čtvrtletí 2023 byla mediánová mzda žen 36 842 Kč (meziročně vzrostla o 6,3 %), zatímco u mužů 42 340 Kč (vzrostla o 5,7 %). Mezera v prostředních výdělcích podle pohlaví se meziročně snížila o 0,5 p.b. na 13,0 %.

Zároveň byly mzdy mužů rozprostřeny v podstatně větší šíři, zejména oblast vysokých výdělků je výrazněji vyšší než u žen: ženy měly horní decil 66 653 Kč a muži 82 640 Kč, čímž byla mezera u vysokých výdělků 19,3 % a meziročně narostla o 0,2 procentního bodu. U nízkých výdělků byl naopak rozdíl slabší a meziročně nižší o 1,2 p.b.: ženy měly dolní decil 19 574 Kč, muži pak 20 562 Kč, což představuje mezeru pouze 4,8 %.

* * *

Předběžné výsledky **Informačního systému o průměrném výdělku (ISPV)** za rok 2023 přináší podrobnější vhled do mzdových struktur, distribucí a socioekonomických třídění. ISPV však používá odlišnou metodiku výpočtu osobního výdělku zaměstnance (především vylučuje veškeré absence), a tyto údaje proto nejsou porovnatelné s výše uvedenými hodnotami mezd ani s čísly v tabulkách k Rychlé informaci ČSÚ.

Podle platné klasifikace **zaměstnání CZ-ISCO** pobírali nejvyšší výdělky řídící pracovníci s mediánem 79 296 Kč, ten se meziročně zvýšil o 7,2 %, tedy nadstandardně, neboť celkový medián vzrostl jen o 6,4 %. Mzdy manažerů jsou nejvíce diferencované, desetina nejlépe placených brala více než 182 978 Kč a opačná desetina méně než 40 689 Kč. Druhá hlavní třída specialistů se stala meziročně nejpočetnější, má také druhou nejvyšší mzdovou úroveň s mediánem 55 027 Kč, přičemž desetina pobírala více než 107 360 Kč. Zároveň se však u nich střední mzda meziročně zvýšila jen o 5,2 %. Třetí hlavní třída zahrnuje technické a odborné pracovníci, ti měli medián 45 110 Kč; čtvrtá hlavní třída úředníků pak měla 34 382 Kč. U páté skupiny pracovníků ve službách a prodeji zhruba každý třetí patří k tzv. nízkovýdělkovým zaměstnancům¹: měli decilové rozpětí 19 982 Kč až 46 640 Kč a medián 29 948 Kč. Kvalifikovaní pracovníci v zemědělství, lesnictví a rybářství jsou trvale nejméně početnou hlavní třídou, měli

¹ Za nízkovýdělkového zaměstnance je obecně považován takový, který pobírá méně než 2/3 celkové mediánové mzdy, podle předběžných výsledků ISPV za rok 2023 šlo o hranici 26 341 Kč.

ANALÝZA

mediánovou mzdu 32 519 Kč, která meziročně vzrostla jen o 4,1 %. Řemeslníci a opraváři měli medián 37 467 Kč a druhá nejpočetnější hlavní třída obsluha strojů a zařízení, montéři 35 667 Kč, u obou došlo ke zvýšení o 7,1 %. U pomocných a nekvalifikovaných pracovníků je stabilně nejnižší mzdová úroveň, aktuálně vzrostl medián o 6,4 % na 24 377 Kč, mají tedy nadpoloviční podíl nízkovýdělkových zaměstnanců, decilové rozpětí bylo 17 793 Kč až 38 152 Kč.

Pro mzdy v třídění podle **věkových kategorií** platí, že meziročně se více zvyšovaly ty u starších kategorií než u mladších. Navíc nejnižší prostřední mzdu stabilně pobírají zaměstnanci do 20 let, aktuálně měli medián 28 326 Kč, zároveň jich ve vzorku šetření nejvíce přibýlo (o 9,3 %). Ve věku 20–29 let byl medián mezd již na podstatně vyšší úrovni (36 462 Kč) a pro kategorii 30–39 let byl vůbec nejvyšší (41 574 Kč). V dalších dvou desetiletých kategoriích se mzdy snižují, na 40 459 Kč pro nejpočetnější kategorii 40–49 let a na 39 010 Kč pro 50–59 let. Konečně pro 60leté a starší byl medián 39 109 Kč, tedy o málo vyšší než pro předchozí, jenže v této kategorii je již pouze třetinový počet zaměstnanců a typicky zůstávají pracovat déle ti kvalifikovanější.

Mzdy jsou také značně strukturované podle stupně dosaženého **vzdělání** zaměstnance – nejvyšší výdělky pobírali opět vysokoškoláci, prostřední mzda u nich byla 55 316 Kč, meziročně se u nich ale zvýšila nejméně, jen o 5,3 %. Mzdy zaměstnanců se základním či nedokončeným vzděláním zůstaly naopak nejnižší (30 659 Kč), třebaže se zvýšily o 6,3 %. Středoškoláci s maturitou si vydělali mnohem více (40 236 Kč) než ti bez ní (33 448 Kč), ale méně než zaměstnanci s vyšším odborným, resp. bakalářským vzděláním (46 318 Kč).

ISPV sleduje také výdělky zaměstnanců podle **státního občanství**. Z velkých cizineckých skupin jsou nyní nejvíce zastoupeni Ukrajinci, u nichž se počet záznamů meziročně zvýšil o 22 %, naopak počty Bulharů se mírně snížily. Nejvyšší mediánovou mzdu z těchto skupin v Česku měli Slováci (43 853 Kč), byla o 10 % vyšší než u zaměstnanců s českým občanstvím (39 844 Kč). Naopak o 24 % nižší než česká byla mediánová mzda u Ukrajinců (30 338 Kč), ale vzrostla meziročně výrazně o 8,6 %. Nižší než české byly také mzdové úrovně u dalších tří menších skupin, tedy Bulharů a Rumunů (shodně o 15 % nižší) a u Poláků (o 9 %).

Zpracoval: Dalibor Holý

Odbor statistiky trhu práce a rovných příležitostí ČSÚ

Tel.: +420 274 052 694

E-mail: dalibor.holy@czso.cz