

## 1. Počty malých a středních firem

Počty malých a středních firem v České republice rostly zejména v obdobích, kdy se ekonomice příliš nedařilo.

- **Za období 2003-2010 stoupl počet malých a středních firem provozujících činnost v ČR o desetinu...**

Malé a střední firmy se co do počtu podílejí drtivou většinou na počtech subjektů podnikajících v České republice - po celé období sledované v této analýze činil jejich podíl každoročně 99,9 %. Tato skutečnost má přirozenou logiku, neboť velkých firem, zaměstnávajících více než 250 osob, není v rozměru české ekonomiky významný počet.

V roce 2010 se proti roku 2003 zvýšil počet malých a středních firem v České republice o téměř desetinu (+9,7 %). Z průměrného ročního počtu 971 847 subjektů, provozujících činnost v roce 2003, stoupl jejich počet na 1 065 815 subjektů v roce 2010.

- **... když hranici jednoho milionu subjektů převýšil poprvé v roce 2008**

Přestože meziroční přírůstek v roce 2008 (+2,1 %) nepatřil k nejvyšším ve sledovaném období, převýšily počty malých a středních firem provozujících činnost v tomto roce poprvé milionovou hranici (1 004 942 subjektů). V průměru rostly ročně v letech 2003-2010 jejich počty o 1,3 % s nejvýznamnější pozitivní roční změnou v roce 2009 a s meziročním poklesem v roce 2005.

Lze předpokládat, že i přes zpožďující se reakci trhu práce na vývoj ekonomického cyklu odráží změna počtu malých a středních firem v uvedených letech skutečnost, že v době nástupu konjunktury vznikala nová zaměstnanecká pracovní místa (rok 2005), která absorbovala pracovní sílu především sebezaměstnávajících, patřících do skupiny nejmenších firem (1-9 zaměstnávajících osob).

Podobně i v roce 2009, kdy lidé, kteří se „ztráceli“ z trhu práce České republiky vzhledem k její ekonomické recesi nebo útlumu tempa HDP a jejich pracovní místa v zaměstnaneckém poměru k firmám zanikala, našli uplatnění jako samostatně podnikající.

- **K výrazným přírůstkům počtu firem docházelo až v letech 2008-2010, zejména v reakci na krizi**

Srovnáme-li dynamiku přírůstků počtu malých a středních firem v ekonomice ČR v dělení na období 2003-2007 (zahrnující konjunkturu) na jedné straně s lety 2003-2010 (celkové období sledované v této analýze) na straně druhé, je z příslušných dat patrné, že k výrazným přírůstkům počtu těchto firem docházelo až v letech 2008-2010. V prvním sledovaném období totiž stoupl jejich počet pouze o 1,3 % (na 984 052 v roce 2007 proti 971 847 v roce 2003). Za celé období sledované v této analýze, tj. 2003-2010 se počet malých a středních firem v ekonomice ČR zvýšil o 9,7 % (na 1 065 814 v roce 2010).

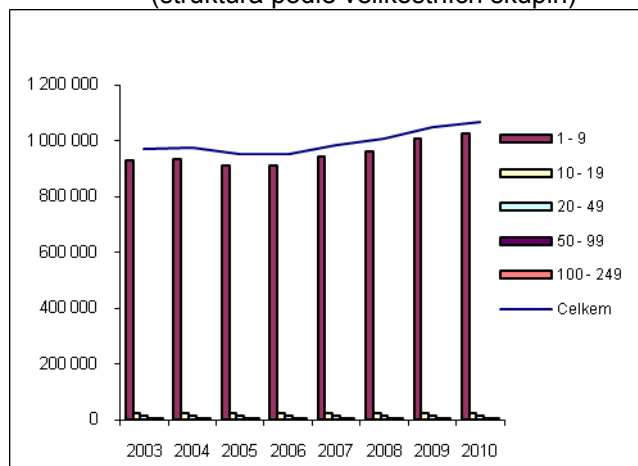
- **V krizovém roce 2009 absorboval segment malých a středních firem značnou část propouštěných z velkých firem**

Vliv fáze hospodářského cyklu na změnu počtů malých a středních firem v ekonomice ČR je velmi významný. Ačkoli obecně se má za to, že ekonomika v růstové fázi dynamizuje i aktivitu v tomto podnikatelském segmentu a počty firem narůstají, podle dat mapujících malé a střední firmy je tomu v České republice naopak.

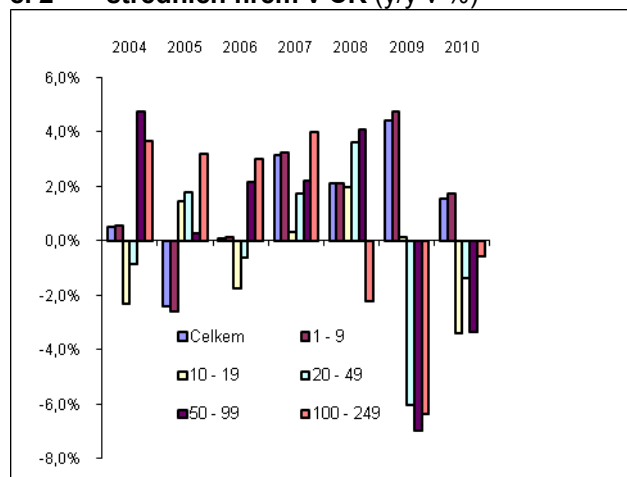
Nejvyšších meziročních přírůstků v počtech firem zaznamenal tento segment v roce 2009, kdy se ekonomika propadla podle HDP v reálném vyjádření meziročně o téměř 5 %. Tehdy stoupl počet malých a středních firem o 4,4 %, tj. o 44,5 tisíc subjektů. Šlo o druhý nejvyšší přírůstek ve sledované časové řadě. Růst počtů těchto firem pokračoval i v roce 2010 (+16,4 tis. subjektů, tj. +1,6 %).

Významných přírůstků počtu malých a středních firem však bylo dosahováno i v letech konjunktury – v roce 2007 o 3,2 % a v roce 2008 o 2,1 %.

**Graf č. 1 Počty malých a středních firem v ČR (struktura podle velikostních skupin)**



**Graf č. 2 Dynamika vývoje počtu malých a středních firem v ČR (y/y v %)**



Pramen: ČSÚ, vlastní propočty

- **Dominance nejmenších firem s 1-9 zaměstnanými osobami s podílem převyšujícím 95 % celkového počtu malých a středních firem v ČR...**

Jak je z grafů 1, 3 a 4 zřejmé, v segmentu malých a středních firem co do počtů dominují nejmenší firmy zaměstnávající jednu až devět osob (1 023 811 subjektů v roce 2010). V čase jejich podíl dokonce stoupl – jestliže se v roce 2003 tato skupina podílela na celkových počtech malých a středních firem v ČR z 95,6 %, v roce 2010 už z 96,1 % (v absolutních číslech šlo o přírůstek téměř 93 tisíc nejmenších firem).

Jejich dominanci nenarušují významněji ani léta konjunktury či hospodářského útlumu české ekonomiky – např. v roce 2007 tvořily nejmenší firmy 95,6 % z celkového počtu firem segmentu, v krizovém roce 2009 pak 95,9 %. Je však nepochybné, že v takovýchto letech dochází k jisté „plastičnosti“ (tj. úniků ze zaměstnaneckých pracovních vztahů k podnikání, ovšem celkové počty nejmenších firem v ČR jsou tak vysoké, že se tento pohyb v podílovém ukazateli struktury počtů malých a středních firem v úhrnu ztrácí).

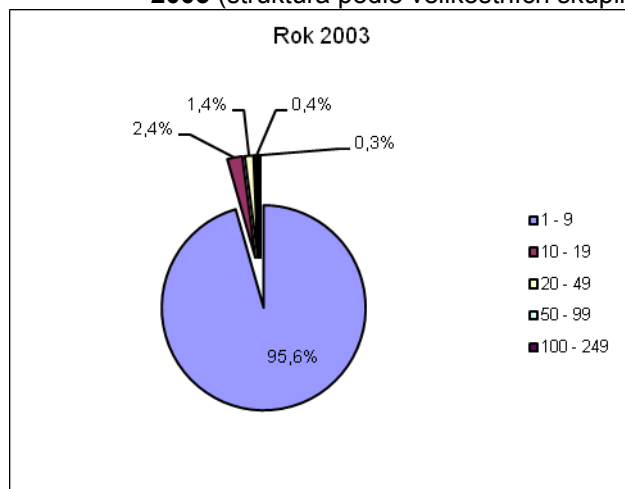
- **... naopak podíl největších firem segmentu s 50-249 zaměstnanými osobami je v řádu promile**

Co se větších firem tohoto segmentu týká, tj. subjektů zaměstnávajících 50-99 osob a 100 až 249 osob, jejich podíl na celkovém počtu malých a středních firem v ČR zůstává zhruba stejný (procentní změny jsou v řádu druhých míst za desetinnou čárkou). Pokud se tedy podíl počtu nejmenších nějakým směrem pohybuje – a jde o procentní změnu v řádech desetin procenta – pak je vlivem měnících se počtů malých firem zaměstnávajících 10 až 19 a 20 až 49 osob. Příčinou je skutečnost, že počty těchto malých firem – ač tvoří pouhých 3,4 % počtů nejmenších firem - jsou vyšší než firem středních (skupin 50 až 99 a 100 až 249). Podíl těchto středních firem na celkovém počtu subjektů v segmentu malých a středních firem byl v roce 2010 pouze sedm promile.

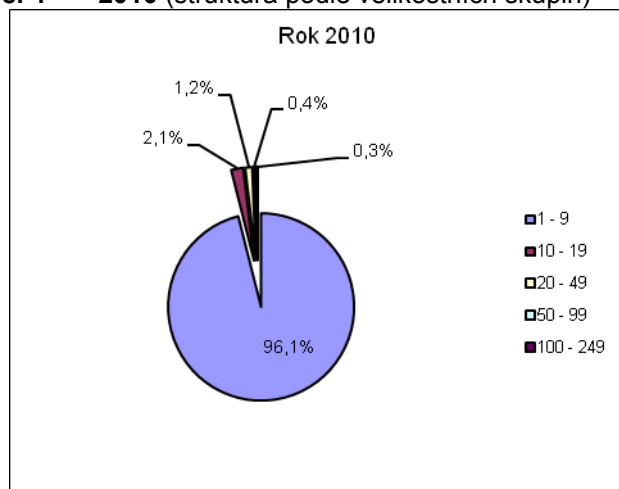
- **Rozvrstvenost v tempech růstů a poklesů u jednotlivých velikostních skupin**

Růsty a poklesy počtů malých a středních firem v ČR podle velikostních skupin byly v jednotlivých letech období 2003-2010 velmi rozmanité. I v jejich dynamice je však patrné, že celkový vývoj segmentu ovlivňovaly nejmenší firmy vzhledem ke své váze na celkových počtech. Jejich přírůstek byl nejvyšší v letech 2006 a 2007. Naopak v období před konjunkturou a na jejím počátku rostly rychleji spíše větší firmy tohoto segmentu (graf 2). Lze předpokládat, že v tomto období (2004-2005) působil významně vliv vstupu České republiky do EU. Tehdy silně akceleroval zahraniční obchod a nové subjekty zřejmě přibývaly i v souvislosti s otevřenými horizonty těchto obchodů.

**Graf č. 3 Počty malých a středních firem v roce 2003 (struktura podle velikostních skupin)**



**Graf č. 4 Počty malých a středních firem v roce 2010 (struktura podle velikostních skupin)**



Pramen: ČSÚ, vlastní propočty

• **Počty nejmenších firem jsou velmi citlivé na fázi ekonomického cyklu**

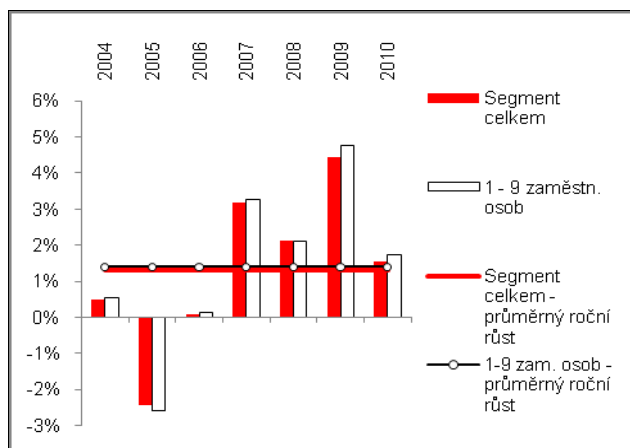
V roce 2005 počty nejmenších firem dokonce meziročně poklesly, zatímco všechny ostatní velikostní skupiny segmentu malých a středních firem v české ekonomice co do počtu subjektů narůstaly (graf 5). Lze to již zřejmě spojit s nastupujícím oživením trhu práce vyvolaném počínající konjunkturou české ekonomiky a možností práce v zaměstnaneckém vztahu, kterých začali tito nejmenší podnikatelé využívat.

• **Růst počtu malých a středních firem v letech 2003-2010 o téměř 100 tisíc obstarala skupina nejmenších firem**

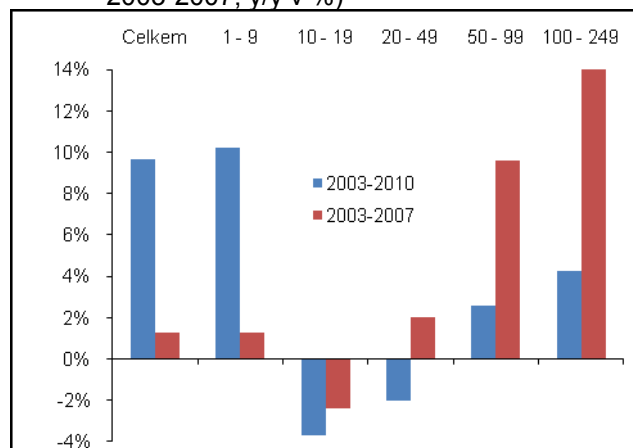
Na celkovém přírůstku počtu malých a středních firem za období 2003-2010 (o 93 968 subjektů) participovala nejvýznamnější skupina nejmenších firem (+94 870 subjektů). Z uvedené proporce je patrné, že v některých velikostně větších skupinách - co do počtu zaměstnaných osob - došlo za uvedené období k úbytku počtu firem. Zejména ve velikostní skupině 10-19 zaměstnaných osob pokles počet firem v roce 2010 o 849 subjektů proti roku 2003. Firem zaměstnávajících 20-49 osob pak bylo za uvedené období méně o 270. Větších firem s počtem zaměstnaných osob v intervalu 50-99 přibylo za období 2003-2010 celkem o 107 a počet největších firem uvedeného segmentu, tj. se 100-249 zaměstnanými osobami, pak vzrostl o 110 subjektů.

Graf 6 pochopitelně ve vysokém přírůstku těchto větších firem zkoumaného segmentu odráží skutečnost, že jejich počty jsou v rozměru celé segmentu malých a středních firem relativně malé a pohyb jejich počtech v procentním vyjádření pak této skutečnosti odpovídá.

**Graf č. 5 Tempo růstu malých a středních firem v ČR (y/y v %) a průměrný roční růst**



**Graf č. 6 Dynamika počtu malých a středních firem podle velikostních skupin (2003-2010 a 2003-2007, y/y v %)**



Pramen: ČSÚ, vlastní propočty

- **Přírůstky počtů subjektů byly nejvyšší v letech 2008-2010, za celé období 2003-2010 stouply o téměř desetinu, u větších firem podstatně méně** K nárůstu počtu malých a středních firem docházelo především v letech 2008-2010, jak je patrné z tabulky 1. Za roky 2003-2007 totiž stoupl jejich počet pouze o 1,3 % (podstatně více u větších firem, jejichž počty však jsou v logice věci relativně nižší). Vzhledem k výrazné převaze počtů ve skupině nejmenších firem a jejich přírůstku v letech 2003-2007 o 1,3 % byl v témže rozsahu ovlivněn i celkový počet malých a středních firem v ČR.

Naopak celkový přírůstek za roky 2003-2010 byl podstatně vyšší (+9,7 %), tažený růstem počtu nejmenších firem, který se za tu dobu zvýšil o pětinu (+10,7 %). Pokles byl zaznamenán ve velikostních skupinách 10-19 zaměstnaných osob (-3,7 %) a 20-49 zaměstnaných osob (-2 %). Přírůstek počtu větších firem ve zkoumaném segmentu byl mírnější (+2,6 % u firem s 50-99 zaměstnanými osobami a +4,3 % u „největších“ firem rozebíraného segmentu).

- **Vysoký růst počtu nejmenších firem potvrzuje úniky do sebezaměstnávání za krize**

Uvedené růstové proporce a jejich časový kontext tak opět potvrzují, že období oslabené hospodářské aktivity v ekonomice České republiky jsou spojena s úniky do sebezaměstnávání, tj. pořizování či obnovování živnostenských listů, což se projevuje rostoucími počty nejmenších firem. To vzhledem k jejich váze na úhrnném počtu v segmentu malých a středních firem ovlivňuje i celkový výsledek ve změně počtu firem za tento segment.

**Tab. č. 1: Přírůstky počtu malých a středních firem za roky 2003-2010 a 2003-2007 (změny konečného roku proti počátečnímu roku v %, velikostní skupiny podle počtu zaměstnaných osob)**

|           | Celkem | 1 - 9 | 10 - 19 | 20 - 49 | 50 - 99 | 100 - 249 |
|-----------|--------|-------|---------|---------|---------|-----------|
| 2003-2010 | 9,7%   | 10,2% | -3,7%   | -2,0%   | 2,6%    | 4,3%      |
| 2003-2007 | 1,3%   | 1,3%  | -2,4%   | 2,0%    | 9,6%    | 14,6%     |

Pramen: ČSÚ, vlastní propočty