

5. Sociální zabezpečení

Uživatelé sociálních služeb

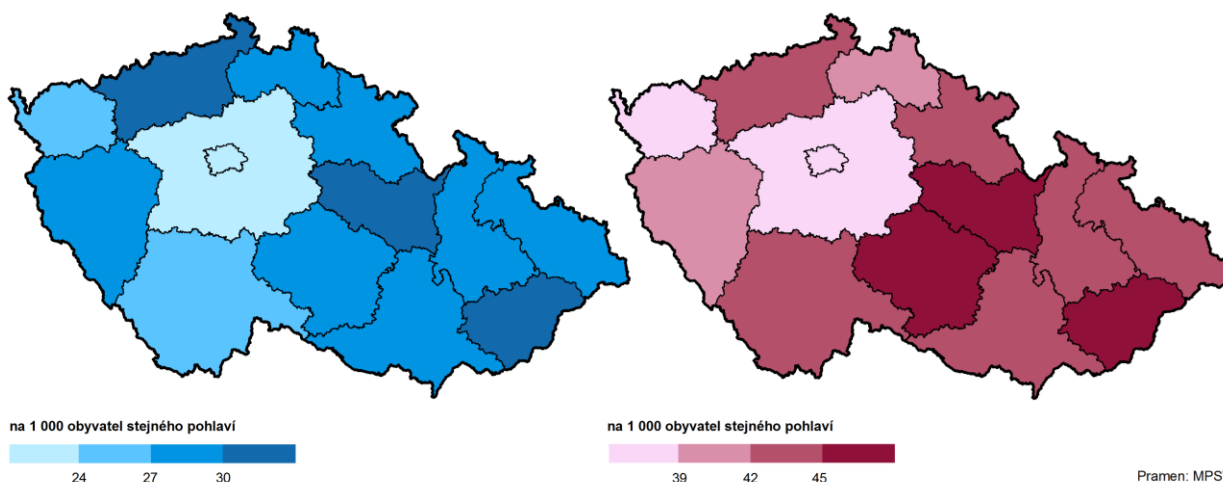
Pečovatelská služba je terénní nebo ambulantní služba poskytovaná osobám, které mají sníženou soběstačnost z důvodu věku, chronického onemocnění nebo zdravotního postižení, a rodinám s dětmi, jejichž situace vyžaduje pomoc jiné fyzické osoby. Služba poskytuje ve vymezeném čase v domácnostech osob a v zařízeních sociálních služeb úkony vyjmenované zákonem č. 108/2006 Sb., o sociálních službách. Dle dostupných údajů je možné hodnotit údaje za pečovatelskou službu v úhrnu bez ohledu na věk uživatele, lze však předpokládat, že tato služba je největší měrou poskytována právě seniorům.

Příspěvek na péči podle pohlaví a krajů v roce 2018

(průměrný měsíční počet vyplacených dávek)

Muži

Ženy



Klienti, kteří využívali pečovatelskou službu, byly převážně ženy. Pečovatelskou službu využívalo v roce 2018 v Moravskoslezském kraji z celkového počtu 9 949 uživatelů sociálních služeb starších 18 let 68,0 % žen. Tento podíl se od roku 2010 snížil o 2,2 p. b., a zároveň se o 1,6 p. b. nacházel pod republikovým průměrem.

Osobní asistenci využívalo v roce 2018 v Moravskoslezském kraji 1 047 osob starších 18 let, z toho téměř dvě třetiny (65,9 %) tvořily ženy. Celkové výdaje na pečovatelskou službu v Moravskoslezském kraji činily v roce 2018 téměř 227 mil. Kč.

Struktura a kapacita poskytovaných služeb není pochopitelně ideální a neuspokojuje v plné míře všechny žadatele o tyto služby. Velká část žadatelů, zůstává nevyslyšena. V loňském roce nebylo vyřízeno v celé ČR 3 490 žádostí o pečovatelskou službu, z toho 411 v Moravskoslezském kraji (11,8 %).

Průměrný měsíční počet vyplacených dávek příspěvku na péči podle stupně závislosti na pomoci jiné fyzické osoby při zvládnutí základních životních potřeb (I. až IV. stupeň) dosáhl v roce 2018 v Moravskoslezském kraji 43,9 tis., z toho nejvíce dávek (13,7 tis.) bylo vyplaceno ve II. stupni. Více než tři pětiny v rámci kraje pobíraly ženy, nejvíce ve věkové kategorii 80 a více let.

Seniorský věk s sebou mnohdy přináší zhoršování zdravotního stavu nejen účinkem nemocí, ale i z důvodu vlastního věku. Ne všichni dotčení ale mají možnost tyto chvíle, kdy je třeba pomoci jiných, trávit v domácím prostředí s pomocí svých blízkých. Řešením pro potřebné jsou zařízení poskytující pobytové sociální služby. Zákon o sociálních službách definuje 20 druhů zařízení poskytující sociální služby. Mezi ně se řadí i domovy pro seniory a domovy se zvláštním režimem. Domovy pro seniory jsou určeny zpravidla pro osoby ve věku 65 a více let, mající sníženou soběstačnost především z důvodu věku, jejichž situace vyžaduje pravidelnou

pomoc fyzické osoby. Domovy se zvláštním režimem jsou určeny pro osoby se sníženou soběstačností z důvodu chronického duševního onemocnění – stařecká, Alzheimerova a ostatní typy demencí – vyžadující komplexní péči.

Podle zdrojů Ministerstva práce a sociálních věcí bylo v Moravskoslezském kraji v roce 2018 celkem 72 domovů pro seniory s 4 852 lůžky. Od roku 2010 vzrostl jejich počet o 10, nicméně jejich lůžková kapacita zůstávala prakticky stejná. Tato zařízení byla ze tří čtvrtin využívána ženami.

Domovů se zvláštním režimem bylo v Moravskoslezském kraji loni evidováno 45 s kapacitou 2 169 lůžek. Za posledních osm let se jejich počet zvýšil o 19 domovů a lůžková kapacita vzrostla o čtyři pětiny. I v tomto druhu zařízení převažovaly mezi klienty ženy, v roce 2018 činil jejich podíl 66,3 %.

Důchodci, důchody

Z dlouhodobého pohledu počet příjemců starobního důchodu vlivem stárnutí populace neustále narůstá, zároveň se zvyšuje i podíl příjemců předčasného starobního důchodu. Na druhé straně se v rámci důchodových reforem posouvá hranice odchodu do důchodu do vyššího věku, což je mj. umožněno rostoucí nadějí dožití obyvatelstva. Podle údajů České správy sociálního zabezpečení pobíralo ke konci roku 2018 v Moravskoslezském kraji některý z důchodů 342,5 tis. osob. Mezi těmito osobami převažovaly ženy, z celkového počtu dosahovaly téměř 59 % (200,4 tis. osob). Velmi podobná situace platila i v případě starobního důchodu včetně souběhu s vdovským nebo vdoveckým důchodem, kde mezi příjemci převažovaly ženy v poměru 3 : 2. Je to dáno tím, že ve srovnání s muži se ženy dožívají jednak vyššího průměrného věku, jednak do důchodu mohou v současnosti přecházet o něco dříve podle počtu vychovaných dětí. Proti mužům však pobírají nižší průměrné částky ve všech typech důchodů (s výjimkou sirotčího). Souvisí to s délkou doby jejich ekonomické aktivity a také s jejich výdělkem, které bývají nižší oproti mužům vlivem rozdílného druhu a charakteru zaměstnání.

Příjemci důchodů podle druhu důchodu, pohlaví a okresů v prosinci 2018

Pramen: Česká správa sociálního zabezpečení

Kraj, okresy	Příjemci celkem	Druh důchodu						
		starobní sólo	invalidní pro invaliditu třetího stupně ¹⁾	invalidní pro invaliditu druhého stupně ¹⁾	invalidní pro invaliditu prvního stupně ¹⁾	vdovský/vdovecký sólo	vdovský/vdovecký kombin.	sirotčí
Muži								
Moravskoslezský kraj	142 124	101 534	11 679	4 362	10 143	613	11 317	2 476
Bruntál	11 691	8 445	919	276	908	55	902	186
Frydek-Místek	25 239	17 753	2 322	722	2 006	109	1 876	451
Karviná	31 436	23 073	1 991	840	2 304	104	2 567	557
Nový Jičín	16 649	12 173	1 255	515	1 087	94	1 263	262
Opava	19 457	13 968	1 783	587	1 080	90	1 587	362
Ostrava-město	37 652	26 122	3 409	1 422	2 758	161	3 122	658
Ženy								
Moravskoslezský kraj	200 420	108 428	9 370	3 774	9 226	3 941	62 967	2 714
Bruntál	16 412	9 382	681	216	777	199	4 947	210
Frydek-Místek	34 819	18 279	1 855	720	1 890	717	10 860	498
Karviná	41 490	22 005	1 525	682	1 923	1 291	13 482	582
Nový Jičín	24 106	13 490	949	399	954	347	7 636	331
Opava	28 315	15 402	1 285	444	986	496	9 334	368
Ostrava-město	55 278	29 870	3 075	1 313	2 696	891	16 708	725

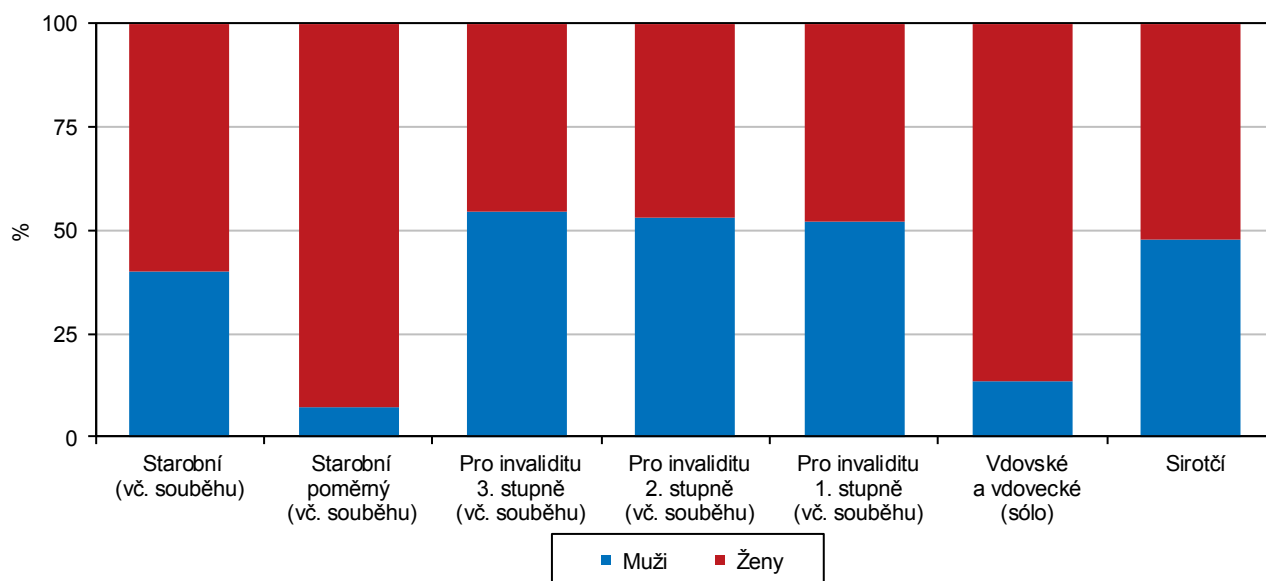
V Moravskoslezském kraji v roce 2018 pobíralo starobní důchod (bez souběhu s vdovským či vdoveckým) 210,0 tis. osob, z tohoto počtu bylo 108,4 tis. žen (51,6 %). Od roku 2010 se počet osob pobírajících



starobní důchod zvýšil o 14,4 tis., tj. o 5,4 %. Vyšší nárůst počtu důchodců byl zaznamenán u mužů – zvýšení o 11,4 tis., tj. o 11,3 %, počet žen vzrostl o 3,0 tis., tj. o 1,8 %.

Příjemci důchodů podle pohlaví a druhu důchodu v Moravskoslezském kraji v prosinci 2018

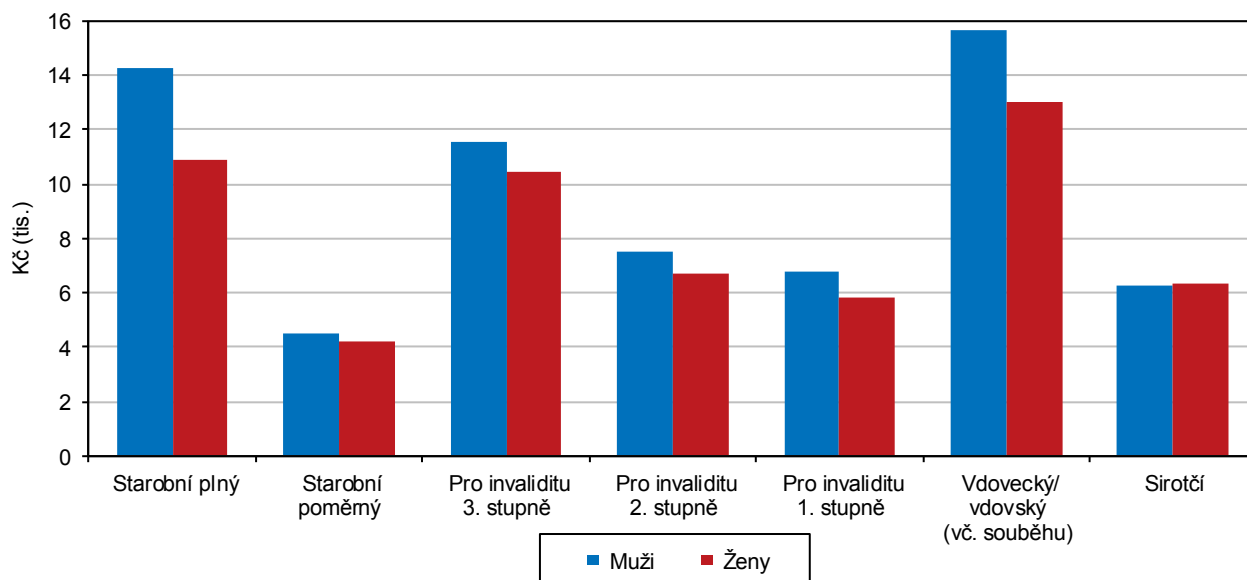
Pramen: Česká správa sociálního zabezpečení



Více než 27 % žen a 26 % mužů pobírajících v roce 2018 důchod v Moravskoslezském kraji pocházelo z okresu Ostrava-město. Nejméně příjemců důchodů celkem, jak žen, tak mužů pak bydlelo v okresu Bruntál.

Průměrná výše důchodů podle pohlaví a druhu důchodu v Moravskoslezském kraji v prosinci 2018

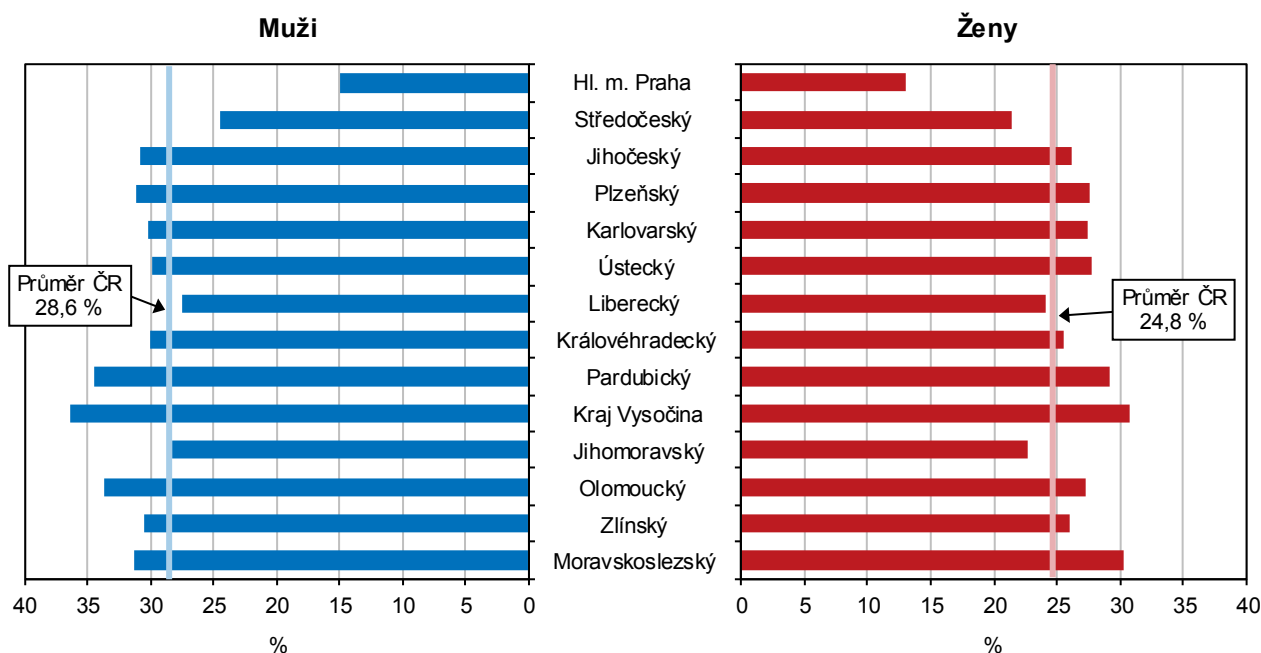
Pramen: Česká správa sociálního zabezpečení



Od roku 2010 vzrostl počet i podíl osob pobírajících předčasný starobní důchod. V prosinci roku 2018 tak činilo 86,5 tis. osob, což bylo proti roku 2010 o 26,6 tis. osob více a představovalo více než dvoupětinový nárůst (zvýšení o 44,5 %). U mužů se počet pobírajících předčasný důchod za stejné období zvýšil o 12,3 tis. osob (o 53,7 %), počet žen pobírajících předčasný důchod vzrostl o 14,3 tis., tj. o 38,8 %.

Podíl příjemců předčasného starobního důchodu (na příjemcích starobních důchodů) podle pohlaví a krajů v prosinci 2018

Pramen: Česká správa sociálního zabezpečení



Zatímco podíl osob s předčasným důchodem (na příjemcích starobních důchodů) v roce 2010 u mužů činil 22,7 %, v roce 2018 to bylo již 31,4 % (nárůst o 8,7 p. b.). U žen to bylo 22,5 % v roce 2010 a v roce 2018 se navýšil na 30,3 % (nárůst o 7,8 p. b.). Na konci roku 2018 tak podíl mužů pobírajících předčasný starobní důchod převyšoval podíl žen s předčasným starobním důchodem o 1,1 p. b.

Příjemci předčasných starobních důchodů podle pohlaví

Pramen: Česká správa sociálního zabezpečení

	2010	2011	2012	2013	2014	2015	2016	2017	2018
	Muži								
Příjemci starobních důchodů¹⁾	101 256	105 683	106 113	106 701	107 479	108 690	110 531	111 791	112 660
z toho předčasných starobních důchodů	22 995	27 324	28 550	29 865	31 138	32 315	33 422	34 439	35 335
v %	22,7	25,9	26,9	28,0	29,0	29,8	30,3	30,8	31,4
	Ženy								
Příjemci starobních důchodů¹⁾	167 538	171 952	170 823	169 923	169 905	170 598	171 153	170 847	170 569
z toho předčasných starobních důchodů	36 885	41 792	43 218	44 571	46 249	47 744	49 124	50 220	51 188
v %	22,5	24,8	25,8	26,7	27,6	28,4	29,1	29,7	30,3

¹⁾ plných nebo poměrných, včetně souběhu s vdovským nebo vdoveckým důchodem

Průměrná měsíční výše starobního sólo důchodu v roce 2018 dosáhla v Moravskoslezském kraji částky 12 503 Kč (14 236 Kč u mužů a 10 876 Kč u žen). Výše starobního důchodu se u mužů za sledované období zvýšila o 2 467 Kč, tj. o 21,0 % a u žen o 2 029 Kč, tj. o 22,9 %.

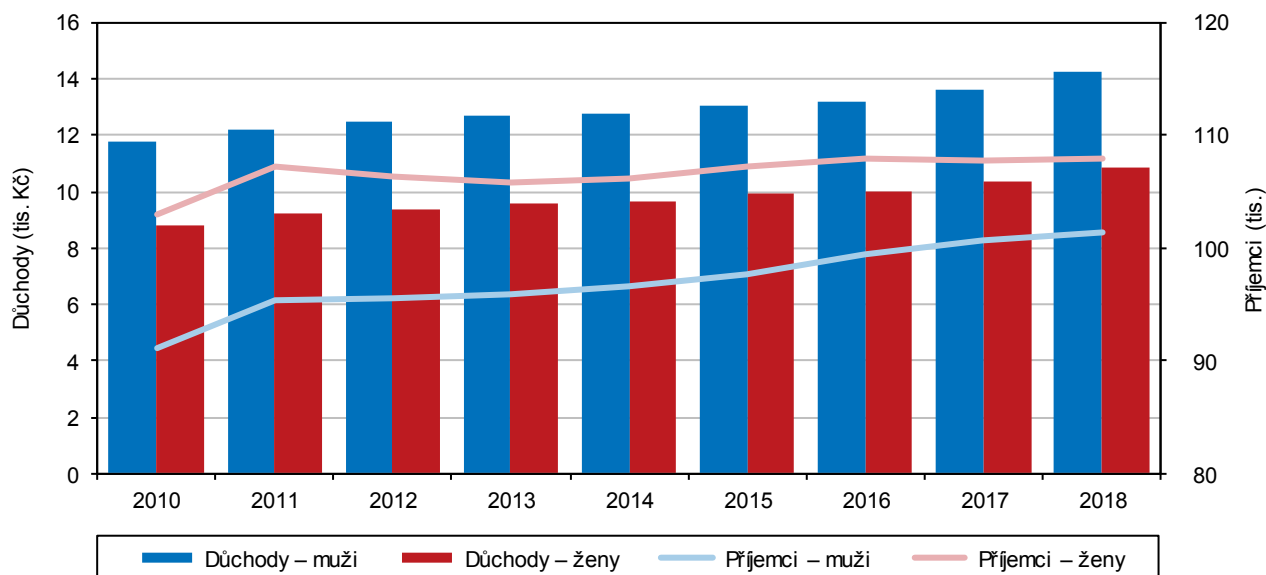
V celorepublikovém srovnání počet příjemců starobního důchodu v Moravskoslezském kraji představoval podíl na ČR 11,8 %. Průměrná měsíční výše starobního sólo důchodu převyšovala celorepublikový průměr o 68 Kč (o 0,5 %). Průměrná měsíční výše sólo důchodu mužů v Moravskoslezském kraji byla druhá nejvyšší v ČR (hned za Prahou), naopak u žen to byl nejnižší měsíční důchod ze čtrnácti krajů ČR. Rozdíl ve výši průměrného starobního důchodu mužů a žen činil 3 360 Kč, což bylo absolutně nejvíce ze všech krajů v ČR. V minulosti měla totiž řada mužů vyšší výdělky, neboť těžili uhlí a pracovali v těžkém průmyslu, což



pozitivně ovlivnilo úroveň jejich důchodů. Jejich manželky naopak měly výdělky nízké, protože byly velmi často v domácnosti, popř. pracovaly na částečný úvazek.

Příjemci a průměrná výše starobního důchodu sólo podle pohlaví v Moravskoslezském kraji (stav v prosinci)

Pramen: Česká správa sociálního zabezpečení

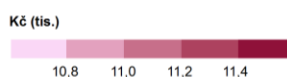
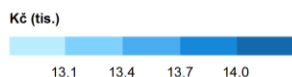
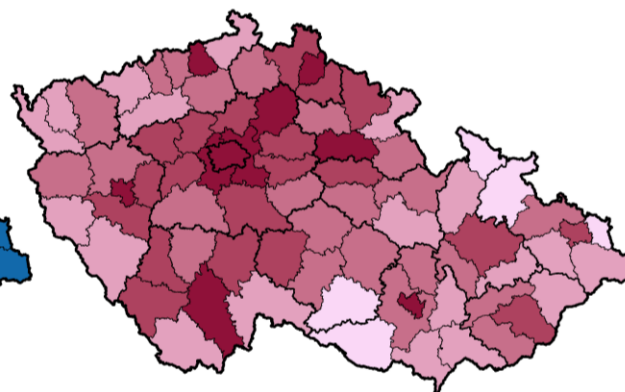
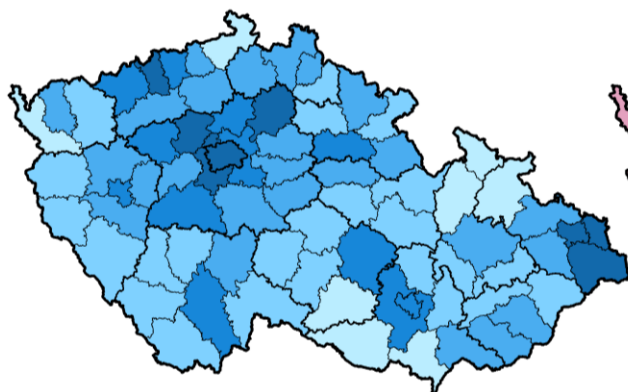


Při podrobnějším územním pohledu (dle dostupných dat na úrovni okresů) nacházíme dlouhodobě nejvyšší počet starobních důchodců mužů v okrese Ostrava-město a okrese Karviná. Obdobně je tomu u příjemkyň důchodů. Nejvyšší plný starobní důchod bez souběhu s vdovským nebo vdoveckým pobírali v roce 2018 muži v okrese Karviná ve výši 15 129 Kč. V případě žen byl zaznamenán nejvyšší starobní důchod v okrese Ostrava-město (11 201 Kč). Stejně tomu bylo i u pobírání důchodu v souběhu s vdoveckým nebo vdovským důchodem, kdy muži v okrese Karviná pobírali 16 552 Kč a ženy v okrese Ostrava-město 13 430 Kč.

Průměrný měsíční starobní důchod plný (sólo) podle pohlaví a okresů v prosinci 2018

Muži

Ženy



Pramen: ČSSZ, ČSÚ

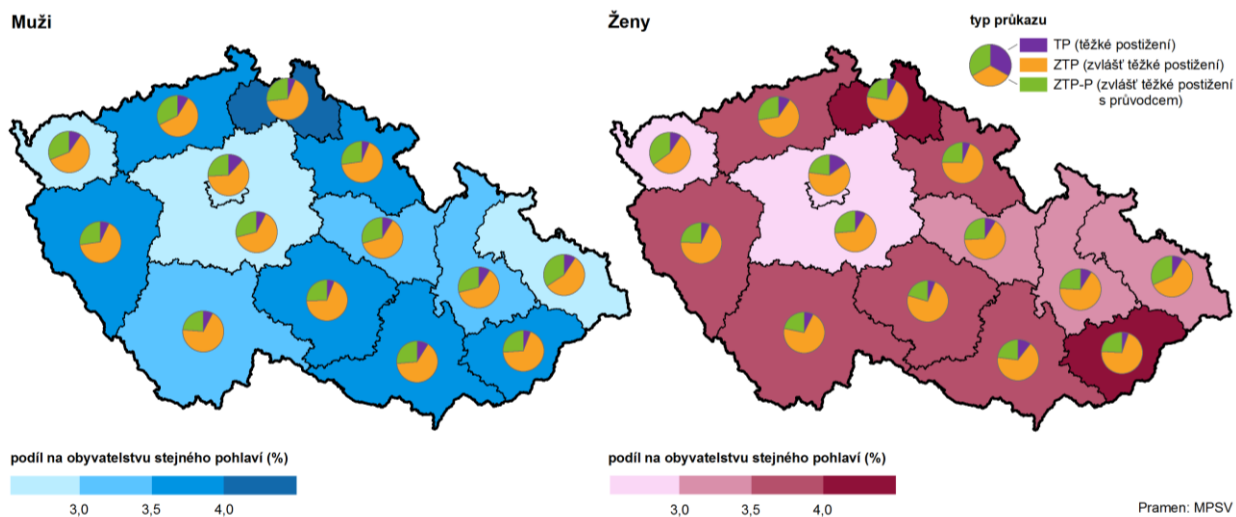
Držitelé průkazů zdravotně postižených

Průkazy pro osoby se zdravotním postižením rozlišujeme tři druhy, a to průkaz TP, ZTP a ZTP/P. Nárok na ně mají osoby starší 1 roku s tělesným, smyslovým nebo duševním postižením, včetně osob s poruchou

autistického spektra. Postižení musí mít charakter dlouhodobě nepříznivého zdravotního stavu, podstatně omezující jejich schopnost pohyblivosti nebo orientace.

Průkazy s označením TP mají nárok získat osoby se středně těžkým funkčním postižením pohyblivosti, kdy osoba je při dlouhodobě nepříznivém zdravotním stavu schopna samostatné pohyblivosti v domácím prostředí, v exteriéru je schopna chůze se sníženým dosahem a má problémy při chůzi okolo překážek a na nerovném terénu. Tento průkaz mělo v Moravskoslezském kraji v loňském roce celkem 1 586 mužů a 1 647 žen. Nejvíce průkazů TP vlastnili muži (236 průkazů) a ženy (221 průkazů) ve věkové kategorii 60–64 let.

Držitelé průkazů osob se zdravotním postižením podle pohlaví, typu průkazu a krajů v prosinci 2018



Nárok na průkaz osoby se zdravotním postižením označený symbolem ZTP má osoba s těžkým funkčním postižením pohyblivosti nebo orientace. Taková osoba je schopna samostatné pohyblivosti v domácím prostředí, v exteriéru je schopna chůze se značnými obtížemi a jen na krátké vzdálenosti. V roce 2018 bylo v našem kraji evidováno 9 854 mužů a 11 271 žen s tímto průkazem. Muži vlastní nejvíce průkazů ZTP ve věkové kategorii 70–74 let (1 495 průkazů) a ženy ve věkové kategorii 75–79 let (1 658 průkazů).

Průkazy ZTP/P mají osoby se zvlášť těžkým funkčním postižením nebo úplným postižením pohyblivosti nebo orientace s potřebou průvodce, včetně osob s poruchou autistického spektra. V domácím prostředí se pohybují se značnými obtížemi, popř. nejsou schopny chůze, v exteriéru nezvládají samostatnou chůzi a pohyb je možný zpravidla jen na invalidním vozíku. V Moravskoslezském kraji bylo v roce 2018 celkem 11 936 osob s takovým průkazem, z nichž 50,1 % (5 975 osob) tvořily ženy. Nejvíce průkazů ZTP/P vlastnili muži ve věkové kategorii 65–69 let (514 průkazů) a ženy ve věkové kategorii 80–84 let (560 průkazů).

Počty všech tří druhů průkazů se za poslední dva roky zvýšily jak v případě mužů, tak i žen.

