

2.3. Trh práce

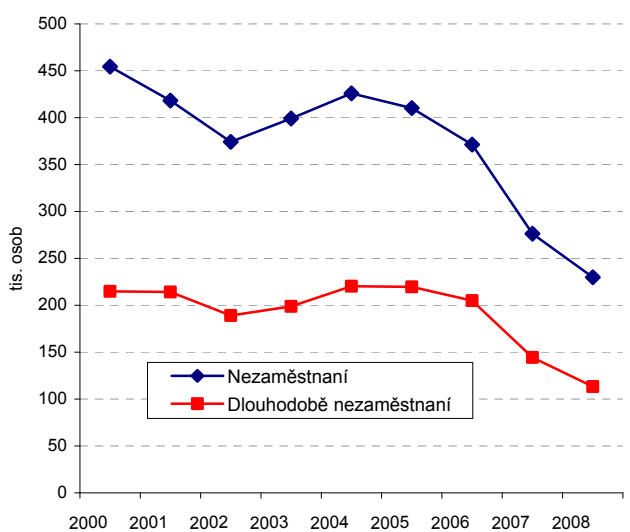
Klesající nezaměstnanost vč. dlouhodobé¹

- **Nezaměstnanost dosáhla spodního bodu**

Nezaměstnanost v roce 2008 ještě klesla. Pokles trval nepřetržitě od roku 2005, klesající trend byl zaznamenán - s výkyvem v letech 2003 a 2004 – od roku 2000, kdy nezaměstnanost dosáhla dlouhodobého maxima.

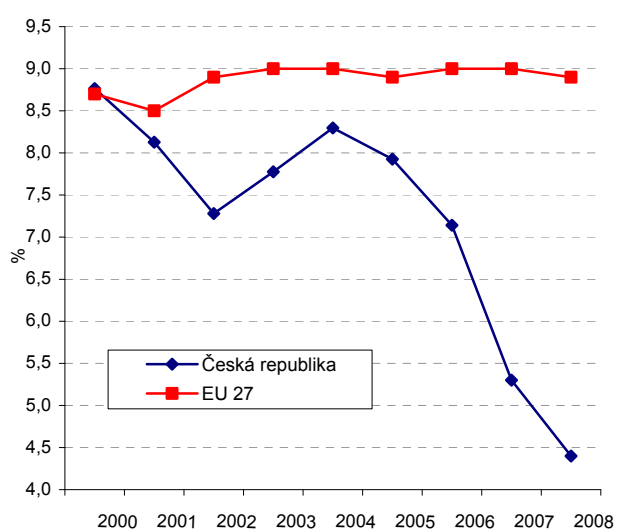
Absolutní pokles nezaměstnanosti se projevil i v relativních číslech; změny v míře nezaměstnanosti měly podobný průběh, takže v roce 2008 činila míra nezaměstnanosti v průměru 4,4 %. Meziroční snížení bylo o 0,9 p. b., což bylo méně, než v roce 2007. Mezičtvrtletně se sezónně očištěná míra snižovala od 1. čtvrtletí 2007 a ve 4. čtvrtletí 2008 dokonce nepatrně vzrostla.

Graf č. 2.3.1 Nezaměstnanost (v tis. osob)



Pramen: ČSÚ, VŠPS

Graf č. 2.3.2 Míra nezaměstnanosti (v %)



Pramen: ČSÚ, VŠPS

- **Podíl dlouhodobě nezaměstnanosti se snížil**

Vývoj nezaměstnanosti byl příznivý v mezinárodním srovnání i v roce 2008, míra nezaměstnanosti byla nižší než činil průměr EU 27 i průměr eurozóny. Přitom se zmenšovaly regionální rozdíly v nezaměstnanosti a s růstem pracovních příležitostí klesla i dlouhodobá nezaměstnanost.

Počty dlouhodobě nezaměstnaných se od roku 2000 udržovaly na relativně vysoké úrovni, vyšší než činil průměr EU 15, i když nižší než v Polsku a na Slovensku. Od 4. čtvrtletí 2007 se míra dlouhodobě nezaměstnanosti pohybuje pod polovinu celkové (klesající) nezaměstnanosti (ve 4. čtvrtletí 2008 dosáhla 46,5 %).

Rostoucí zaměstnanost a její struktura

- **Zaměstnanost byla nejvyšší od roku 1996**

Zaměstnanost v roce 2008 vzrostla meziročně o 1,6 % (podle VŠPS), což bylo sice méně než v roce 2007, ale stále nad průměrem posledních čtyř let. Od maxima ve 4. čtvrtletí 2007 (2,2 %) se však růst zaměstnanosti zpomaloval až na 1,3 % ve 4. čtvrtletí 2008.

Průměrná zaměstnanost tak v roce 2008 dosáhla 5 002,5 tis. osob. Obdobný vývoj sledovala míra zaměstnanosti a je dlouhodobě nad průměrem EU 15.

Mezinárodní srovnání však musí vzít do úvahy i délku pracovní doby, která byla v ČR rovněž vyšší než v jiných evropských zemích. Příčiny byly tři: relativně vysoký podíl podnikatelů na celkové zaměstnanosti, kteří vykazují větší počet hodin strávených v práci, relativně vysoký podíl práce přesčas (zejména u mužů), ale také relativně nízký podíl částečných úvazků (zejména u žen).

¹ Údaje podle VŠPS.

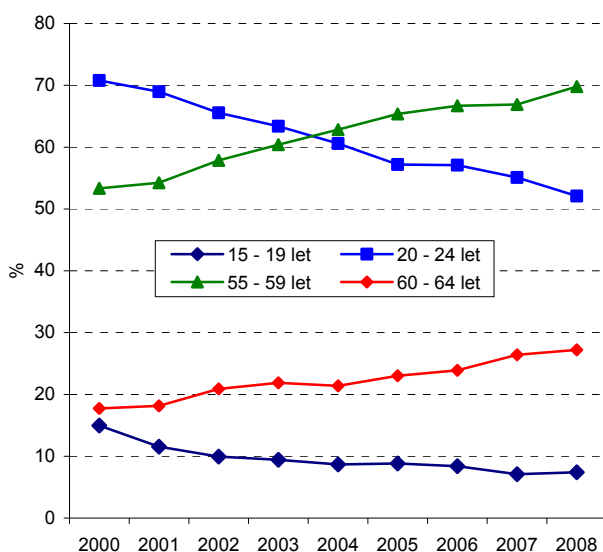
- **Změny ve struktuře ekonomicky aktivních osob**

Zatímco celková míra ekonomické aktivity dlouhodobě mírně klesala, ve skupině 15 až 24letých klesala výrazněji v důsledku rostoucího počtu studujících. Ve skupině osob starších 55 let od roku 2000 naopak rostla v důsledku prodlužující se hranice pro odchod do důchodu. Míra aktivity osob starších 55 let v zemích EU 15 rovněž strmě rostla.

Indikátorem zaměstnanosti je také počet osob pracujících na částečný úvazek, jejichž podíl na celkové zaměstnanosti po roce 2000 spíše stagnoval. V mezinárodním srovnání byl ovšem mimořádně nízký podíl žen pracujících na částečný úvazek, v ČR činí zhruba jen šestinu úrovně EU 15. Částečné úvazky jsou přitom řešením, které dovoluje lépe sladit zájmy některých žen (především těch, které pečují o malé děti) i zaměstnavatelů.

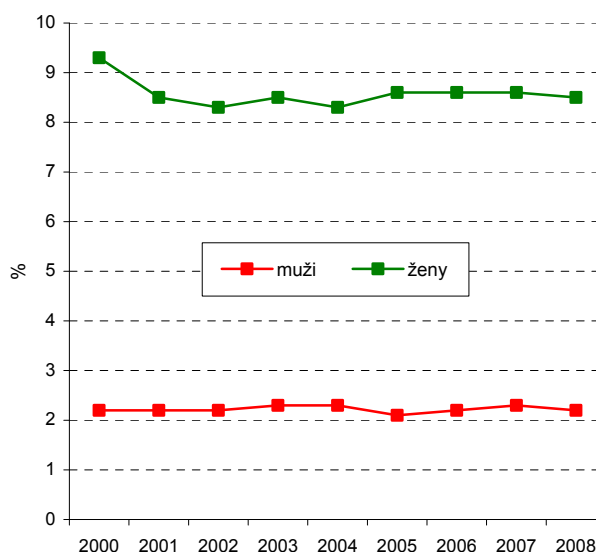
Rok 2008 se nacházel zhruba na trendu těchto dlouhodobých změn.

Graf č. 2.3.3 Míra ekonomické aktivity (v %)



Pramen: ČSÚ

Graf č. 2.3.4 Podíl osob na částečný úvazek (v %)



Pramen: ČSÚ

- **Setrvačnost dalších strukturálních charakteristik zaměstnanosti**

Ani rok 2008 nezměnil tendence let 2001 až 2007 ve struktuře zaměstnanosti, mezi něž patří i rostoucí podíl zaměstnaných osob s vyšším vzděláním a relativně vysoký podíl zaměstnanosti ve II. sektoru, zejména ve zpracovatelském průmyslu, a tedy relativně nízký podíl terciárního sektoru neodpovídající ekonomické úrovni ČR. Avšak ve 4. čtvrtletí 2008 růst zaměstnanosti v sekundárním sektoru zpomalil a ve zpracovatelském průmyslu se počet zaměstnaných osob dokonce snížil.

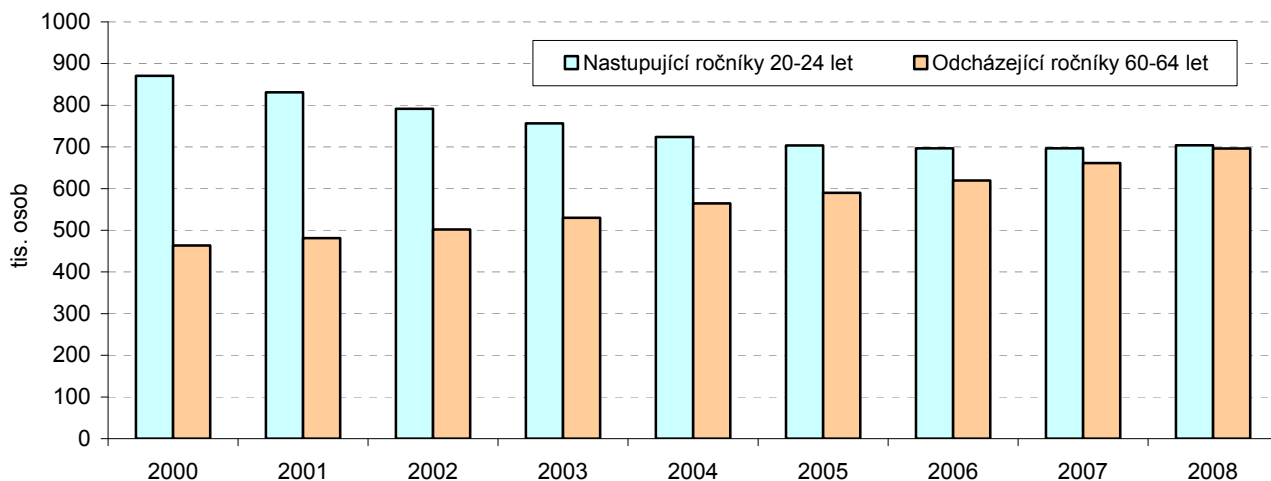
Hlavní faktory ovlivňující trh práce

- **Protichůdné změny na straně poptávky a nabídky**

Analyzované období 2001 až 2008 se na trhu práce vyznačovalo souběhem několika příznivých faktorů. Růst poptávky po zboží a službách způsobil, že zaměstnanost rostla. Platí to i pro rok 2008 jako celek; v závěru roku však již bylo zřejmé, že poptávka ochabuje.

Na straně nabídky působily demografické faktory, které zpomalovaly její růst. „Nastupující“ ročníky populace (20 – 24 let) od roku 2000 početně slábly, zatímco ročníky „odcházející“ (60 – 64 let) byly postupně silnější. V roce 2008 se obě tendence prakticky vyrovnaly, takže růst takto definované nabídky se zastavil. Demografický vývoj byl ovšem modifikován - jak už bylo uvedeno výše - dvěma protichůdnými sociálními faktory: zpomalení potenciální nabídky zesiloval růst počtu studujících a žen dočasně ekonomicky neaktivních. Nabídku naopak zvyšovaly počty pracujících osob starších 55 let a pracujících cizinců.

Graf č. 2.3.5 Nabídka a poptávka na trhu práce (demografické změny v tis. osob, stav k 1. 7.)



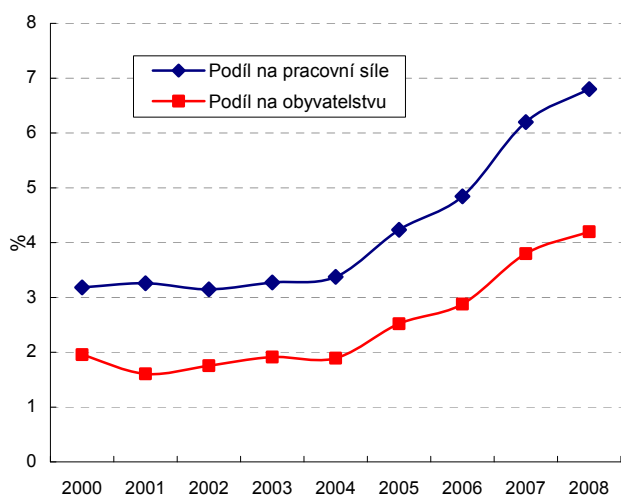
Pramen: ČSÚ

• **Strukturální nerovnováhu na trhu práce střídají symptomy celkové nerovnováhy**

Trh se zároveň vyznačoval strukturální nerovnováhou. Od roku 2004 rostoucí počet cizinců obsadil především místa, která profesně či vyšší mzdy nevyhovovala domácí nabídce, a zaměstnanost rostla. Nezaměstnaní na druhou stranu nevyužili všechna volná místa vzhledem ke struktuře, která neodpovídala kvalifikaci nezaměstnaných (poptávce), a nezaměstnanost se nesnížila úměrně růstu počtu pracovních míst, takže se zároveň zvýšil počet volných pracovních míst.

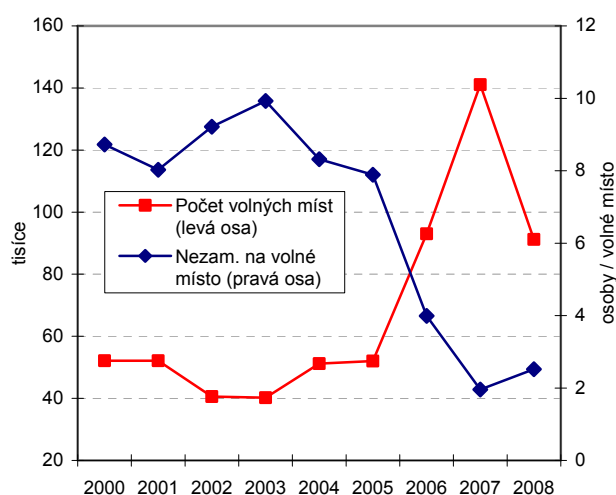
Klesající nezaměstnanost byla tak doprovázena zrychlujícím se počtem zaměstnaných cizinců a zároveň prudce rostoucím počtem volných pracovních míst. I v roce 2008 dále rostl počet zaměstnaných cizinců a k 31.12. 2008 dosáhl 361,8 tis. osob, ale během 3. a 4. čtvrtletí roku se po několika letech růstu výrazně snížil počet volných míst (na 91,2 tis.) a v důsledku toho se zastavil pokles počtu nezaměstnaných osob na jedno pracovní místo.

Graf č. 2.3.6 Cizinci (podíly cizinců v %)



Pramen: ČSÚ, MPSV, MV

Graf č. 2.3.7 Volná pracovní místa (k 31.12.) a nezaměstnaní/volná místa



Pramen: ČSÚ, MPSV

Trh práce a tři faktory vývoje mezd

• **Nominální mzda v roce 2008 významně vzrostla**

Průměrná nominální mzda vzrostla v roce 2008 podle údajů statistiky práce o 8,5 %. Tento mimořádný růst bývá vysvětlován specifickou situací v tom roce (inflace aj.), zde se ale soustředíme na obecnější vysvětlení v kontextu analyzovaného období. Do vývoje mezd se totiž promítají tři základní faktory.

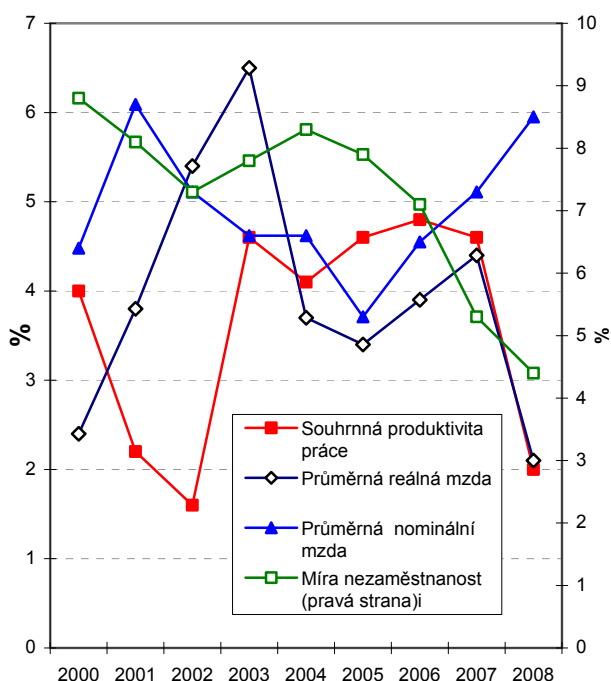
Do vývoje mezd se totiž promítají tři základní faktory.

Mzda (obecněji cena práce) není pružná směrem dolů, avšak v dynamice to už platí méně; změny v tempu růstu mezd sledují změny na trhu práce. To potvrzuje i graf 2.3.8, ze kterého vyplývá, že změna v míře nezaměstnanosti (jako aproximace změn na trhu práce) má do jisté míry vliv na změnu tempa růstu nominální mzdy (viz dvě zvýrazněné křivky na grafu).

Právě tato vazba vysvětluje určitý paradox, že relace mezi tempem růstu produktivity práce a nominální mzdy byla naopak ve sledovaném období relativně volná, i když v celém období 2001 až 2008 byl (kumulativně) zaznamenán předstih růstu mezd před produktivitou práce.

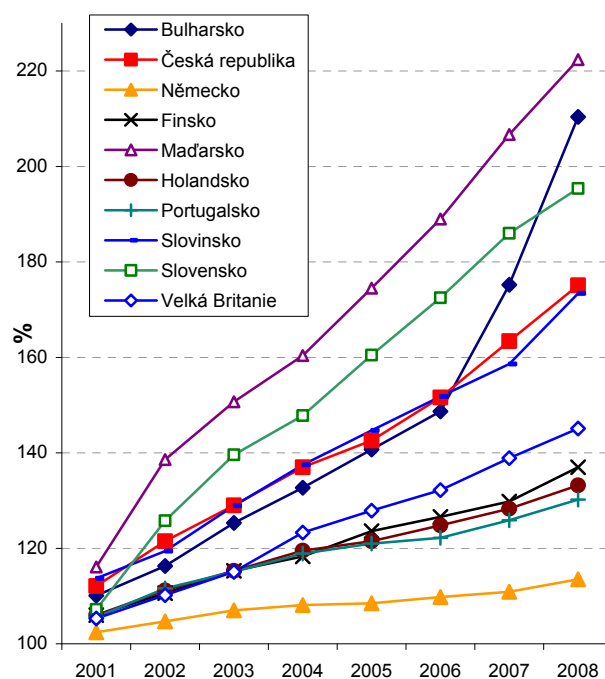
Tento fakt souvisí s třetím vlivem, a sice dlouhodobou konvergencí úrovně mezd (obecně ceny práce) k úrovni ve vyspělých zemích EU (graf 2.3.9).

Graf č. 2.3.8 Mzdy, míra nezaměstnanosti a produktivita práce (meziroční změna v %)



Pramen: ČSÚ

Graf č. 2.3.9 Růst celkových mzdových nákladů (nominální, rok 2000=100)



Pramen: Eurostat

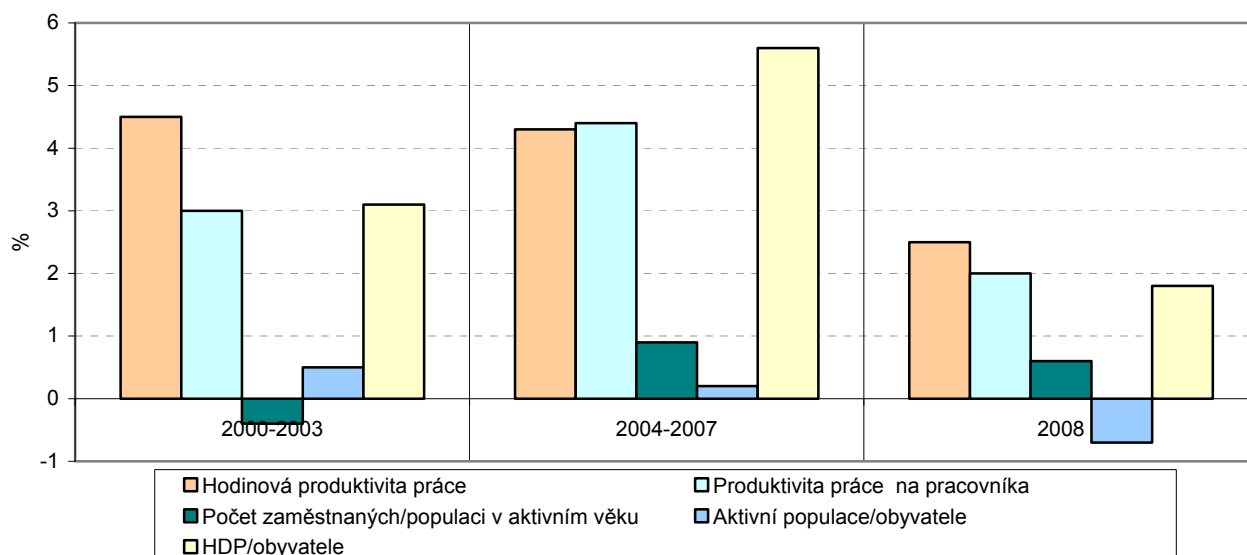
Změny ve využití lidských zdrojů (2000 až 2008)

- Rozklad využití potenciálu lidských zdrojů**

Výkyvy v míře zaměstnanosti (resp. nezaměstnanosti) jsou jenom jedním z faktorů, které ovlivňují využití „lidských zdrojů“, čili celkový vliv potenciálu populace na růst HDP². Interpretace dat v grafu 2.3.10 dovoluje identifikovat tři rozdílná období.

² Údaje podle SNA ČSÚ.

Graf 2.3.10 Změny ve využití lidských zdrojů (předchozí rok=100)



Pramen: Eurostat, ČSÚ

- **Růst intenzity a pokles extenzivního využití lidských zdrojů (2000 až 2003)**

Východiskem je hodinová produktivita práce (HDP/odpracované hodiny). Ta v letech 2001 až 2003 rostla v průměru 4,5 % ročně, což lze připsat vlivu restrukturalizace ekonomiky v 90. letech. Ale ještě tomu neodpovídal růst HDP. Nejen že klesal počet odpracovaných hodin, ale i míra zaměstnanosti čili využití populace v produktivní věku.

Tradičně měřená produktivita práce na pracovníka nerostla v tomto období tak rychle jako hodinová a její zrychlení proti období před rokem 2000 bylo rovněž méně výrazné. Právě běžně měřená produktivita práce HDP na pracovníka skrývá využití pracovní doby; nemusí jít nutně o jakékoliv prostoje, skrývá i - z jistého hlediska užitečný - moment částečných úvazků, ale také opačný moment přesčasové práce, která hraje - v mezinárodním srovnání - v ČR významnější roli.

Přestože rostl podíl populace v aktivním věku na celkové populaci, jednak díky silnějším ročníkům mladé populace, jednak poklesem odcházejících ročníků, uvnitř aktivní populace se odehrávaly - jak už bylo uvedeno výše - jiné změny. Rostl podíl studujících a víceméně i podíl žen pečujících o rodinu resp. domácnost, ale především stále ještě byla vysoká nezaměstnanost.

- **Růst extenzivního využití lidských zdrojů (2004 až 2007)**

V období 2004 až 2007 došlo ke změně relací. Hodinová produktivita práce sice dále rostla relativně rychle, v průměru 4,3 %, zřejmě mj. díky efektu zahraničních investic, ale přeci jen poněkud pomaleji. Zato se významně zvýšila produktivita práce na pracovníka průměrně ročně 4,4 %, čili zjednodušeně řečeno využití pracovní doby. Nejen to, rostla i míra využití aktivní populace, přesněji relace zaměstnanosti na populaci v aktivním věku. Počet studujících sice dále rostl, ale především rychle klesala nezaměstnanost. Zároveň rostl počet zaměstnaných v postproduktivním věku, a protože podíl populace v aktivním věku na celkové populaci rostl už minimálně, zvýšilo se i celkové využití potenciálu lidských zdrojů.

- **Rok 2008 – nové fáze**

V roce 2008 se projevil symptomy počátku třetí fáze – recese (zpomalení růstu) a s tím spojené změny ve využití potenciálu populace. Růst produktivity práce na pracovníka se přitom zpomalil výrazněji (2,0 %) než hodinová produktivita (2,5 %). Také rostoucí využití populace v aktivním věku se zastavilo, především v důsledku zastavení poklesu nezaměstnanosti koncem roku. A zhoršila se relace obyvatelstva v aktivním věku k obyvatelstvu celkem (stárnutí populace). Výsledkem je zpomalení růstu využití celkového potenciálu populace.