

3. Domácnosti a bydlení seniorů

Podle výsledků sčítání lidu, domů a bytů 2011 existovalo v Kraji Vysočina téměř třiapadesát tisíc hospodařících domácností seniorů s bezmála devadesáti tisíci členy. Jinými slovy, téměř pětina populace kraje žila v domácnostech seniorů. Hospodařící domácnost tvoří osoby, které společně hospodaří, tj. společně hradí výdaje domácnosti. V případě domácností seniorů pak jde o ty domácnosti, v jejichž čele stojí osoba pětadesátiletá a starší.

Struktura domácností

Mezi domácnostmi seniorů jsou nejčastější domácnosti jednotlivců (45,6 %), těsně následované domácnostmi tvořenými jednou úplnou rodinou (44,2 %). Domácnosti tvořené jednou neúplnou rodinou tvoří zhruba devět procent domácností seniorů a domácnosti prarodičů s vnoučaty jedno procento.

Ve více než třech čtvrtinách domácností jsou všichni jejich členové nepracující důchodci, jen nepatrný počet domácností seniorů je tvořen výhradně pracujícími důchodci (necelá dvě procenta).

Průměrný počet členů domácnosti, výrazně ovlivněný domácnostmi jednotlivců, dosáhl hodnoty 1,7. U domácností tvořených úplnými a neúplnými rodinami i prarodičů s vnoučaty činil 2,3 respektive 2,2 osoby.

Tab. 3.1 Hospodařící domácnosti seniorů*) podle typu domácnosti v Kraji Vysočina

Zdroj: SLDB 2011

	Domácnosti seniorů celkem	v tom:			
		1 úplná rodina	1 neúplná rodina	domácnost jednotlivce	prarodiče s vnoučetem
Domácnosti seniorů celkem	52 789	23 342	4 848	24 079	520
z toho podle ekonomické aktivity členů domácnosti (v %) ¹⁾ :					
všichni členové jsou pracující důchodci	854,0	182,0	1,0	671,0	0,0
všichni členové jsou nepracující důchodci	40 646,0	16 892,0	804,0	22 940,0	10,0
Počet členů domácnosti	88 807	52 638	10 888	24 079	1 202
Průměrný počet členů domácnosti	1,7	2,3	2,2	1,0	2,3

¹⁾ Domácnosti seniorů - hospodařící domácnosti, ve kterých má osoba v čele věk 65 a více let, přičemž osoby v čele domácností byly zjišťovány jen u uvedených typů hospodařících domácností.

¹⁾ Počet domácností, ve kterých mají všichni členové zjištěnou ekonomickou aktivitu pracující/nepracující důchodce

Tab. 3.2 Hospodařící domácnosti seniorů*) podle způsobu bydlení v Kraji Vysočina

Zdroj: SLDB 2011

	Domácnosti seniorů celkem	v tom			
		1 úplná rodina	1 neúplná rodina	domácnost jednotlivce	prarodiče s vnoučetem
Domácnosti seniorů celkem	52 789	23 342	4 848	24 079	520
v tom podle způsobu bydlení:					
bydlící v bytech	52 603	23 257	4 836	23 991	519
v tom podle druhu domu (%)					
v rodinných domech	65,2	69,8	72,7	59,3	59,2
v bytových domech	32,9	29,5	26,6	37,4	40,1
v ostatních budovách	1,9	0,7	0,7	3,3	0,8
bydlící mimo byty	141	42	11	88	-
bydlící v zařízeních	45	43	1	-	1

¹⁾ Domácnosti seniorů - hospodařící domácnosti, ve kterých má osoba v čele věk 65 a více let, přičemž osoby v čele domácností byly zjišťovány jen u uvedených typů hospodařících domácností.

Téměř dvě třetiny domácností seniorů na Vysočině žily v rodinných domech, necelá třetina v bytových domech. V bytech v ostatních budovách žila necelá dvě procenta domácností. Podíl domácností seniorů žijících v rodinných domech byl v mezikrajském srovnání druhý nejvyšší, jen těsně za Středočeským krajem. Domácnosti seniorů bydlící mimo byty či v zařízeních se v kraji počítaly pouze na desítky.

V rodinných domech žily častěji domácnosti seniorů tvořené jednou úplnou rodinou a zejména jednou neúplnou rodinou (téměř tři čtvrtiny jejich počtu). Podíl domácností bydlících v bytových domech je podstatně nižší, v případě domácností tvořených jednou neúplnou rodinou jen o málo překračuje jednu čtvrtinu.

Domácnosti jednotlivců a prarodičů s vnoučaty sice také více než v polovině případů bydlí v rodinných domech, avšak ve srovnání s rodinnými domácnostmi podstatně častěji žijí v bytových domech, zejména to platí u domácností prarodičů s vnoučaty (v bytových domech bydlí čtyři desetiny těchto domácností).

Domácnosti seniorů v Kraji Vysočina nejčastěji žily v bytech se standardní kvalitou (téměř pětadevadesát procent případů), v bytech se sníženou kvalitou žila jen necelé čtyři procenta jejich počtu. Přesto je však jejich podíl o 1,7 procentního bodu vyšší než u domácností celkem.

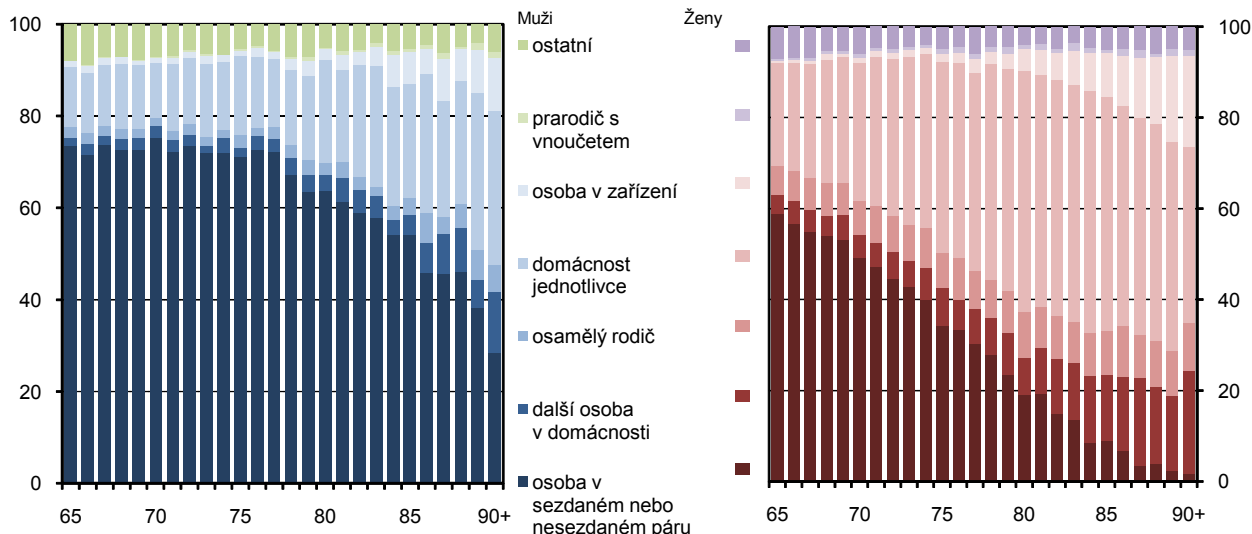
Tab. 3.3 Domácnosti seniorů*) bydlící v bytech podle typu bytu, právního důvodu užívání bytu, počtu obytných místností a vybavení počítačem v Kraji Vysočina

Zdroj: SLDB 2011

	Domácnosti seniorů celkem	v tom			
		1 úplná rodina	1 neúplná rodina	domácnost jednotlivce	prarodiče s vnoučetem
Domácnosti seniorů bydlící v bytech	52 603	23 257	4 836	23 991	519
z toho podle typu bytu (%):					
byty standardní	94,5	97,2	93,7	92,0	97,5
byty se sníženou kvalitou	3,9	1,8	4,8	5,7	2,1
z toho podle právního důvodu užívání bytu (%):					
ve vlastním domě	49,9	57,3	63,6	40,0	48,8
v osobním vlastnictví	15,9	16,4	13,7	15,9	19,6
jiné bezplatné užívání bytu	10,8	9,1	4,3	13,9	7,3
nájemní	13,0	8,4	9,6	18,0	18,3
družstevní	4,9	5,4	3,5	4,7	3,1
z toho podle počtu obytných místností v bytě (%):					
1	4,6	1,6	2,2	8,0	2,5
2	12,2	7,4	9,1	17,5	13,3
3	31,5	29,3	28,5	34,3	35,4
4	27,9	33,3	30,1	22,3	28,3
5 a více	19,7	26,0	25,7	12,4	19,6
z toho podle vybavení domácnosti (%):					
počítač s internetem	19,6	27,3	29,6	9,7	35,8
počítač bez internetu	2,9	3,7	4,6	1,6	7,1

*) Domácnosti seniorů - hospodařící domácnosti, ve kterých má osoba v čele věk 65 a více let, přičemž osoby v čele domácností byly zjišťovány jen u uvedených typů hospodařících domácností.

Graf 3.1 Osoby ve věku 65 a více let v Kraji Vysočina podle postavení v domácnosti, pohlaví a věku podle SLDB 2011



V bytech se standardní kvalitou žily nejčastěji domácnosti prarodičů s vnoučaty a domácnosti tvořené jednou úplnou rodinou (v obou případech přes 97 %). Naproti tomu domácnosti tvořené neúplnou rodinou a zejména domácnosti jednotlivců žily relativně častěji v bytech se sníženou kvalitou (v případě domácností jednotlivců téměř v šesti procentech případů).

Bezmála polovina domácností seniorů žila v bytech ve vlastních domech, šestnáct procent domácností mělo být v osobním vlastnictví, třináct procent žilo v nájemních bytech, z důvodu jiného bezplatného užívání žilo v bytech necelých jedenáct procent domácností seniorů.

Ve srovnání s domácnostmi celkem žijí na Vysočině domácnosti seniorů méně často v bytech ve vlastních domech, naproti tomu téměř třikrát častěji je u nich jiné bezplatné užívání bytu.

V bytech ve vlastním domě žijí z domácností seniorů zejména domácnosti tvořené jednou úplnou i neúplnou rodinou, zastoupení bytů nájemních je nejvyšší u domácností jednotlivců a domácností prarodičů s vnoučaty. Jiné bezplatné užívání bytu můžeme pozorovat nejčastěji u domácností jednotlivců.

Byty užívané domácnostmi seniorů měly na Vysočině nejčastěji tři nebo čtyři obytné místnosti (dohromady šedesát procent bytů), ale i na byty s pěti a více obytnými místnostmi připadala bezmála pětina z celkového počtu bytů. V bytech s vyšším počtem obytných místností žily častěji domácnosti tvořené jednou úplnou i neúplnou rodinou, ale i v případě domácností jednotlivců tvořily nejmenší byty s jednou či dvěma obytnými místnostmi jen zhruba čtvrtinu celkového počtu.

Počítačem byla podle výsledků sčítání lidu 2011 na Vysočině vybavena více než pětina domácností seniorů. Nejčastěji se vyskytovaly v domácnostech tvořených prarodiči a vnoučaty – nepochybně přičiněním zmíněných vnoučat.

Domácnosti jednotlivců

Hospodařící domácnosti seniorů jednotlivců byly v roce 2011 v Kraji Vysočina téměř ze tří čtvrtin tvořeny vdovci či vdovami, ve více než jedenácti procentech v nich žily osoby rozvedené. Méně časté byly domácnosti svobodných či ženatých nebo vdaných osob. V téměř 92 % případů tyto domácnosti žily samostatně v bytě, jen v necelých sedmi procentech případů společně v bytě s další hospodařící domácností.

Hospodařící domácnosti seniorů jednotlivců byly na Vysočině více než ze tří čtvrtin tvořeny domácnostmi žen, na domácnosti mužů tak připadla necelá čtvrtina. Mezi oběma pohlavími jsou značné rozdíly v rodinném stavu osob, tvořících tyto domácnosti.

Tab. 3.4 Hospodařící domácnosti seniorů^{*)} jednotlivců podle věku, rodinného stavu a způsobu bydlení

Zdroj: SLDB 2011

	Muži				Ženy			
	ve věku 65 a více let celkem	v tom			ve věku 65 a více let celkem	v tom		
		65–69	70–74	75 a více		65–69	70–74	75 a více
Domácnosti seniorů jednotlivců celkem	5 881	1 667	1 222	2 692	18 498	3 655	3 936	10 907
z toho rodinný stav (%):								
svobodný, svobodná	14,5	22,3	17,3	10,0	4,1	7,3	4,0	3,1
ženatý, vdaná	15,5	22,9	20,2	10,5	3,5	8,2	4,1	1,7
rozvedený, rozvedená	16,0	29,8	19,9	7,5	9,6	19,8	10,9	5,8
ovdovělý, ovdovělá	48,8	24,9	42,6	71,9	82,7	64,8	81,0	89,3
z toho způsob bydlení (%):								
samostatně v bytě	86,4	89,0	90,4	92,5	93,4	92,6	93,3	93,7
domácností	7,8	9,7	9,1	7,0	6,3	7,0	6,6	6,0
mimo byty	0,2	0,4	0,2	0,2	0,1	0,1	0,1	0,1

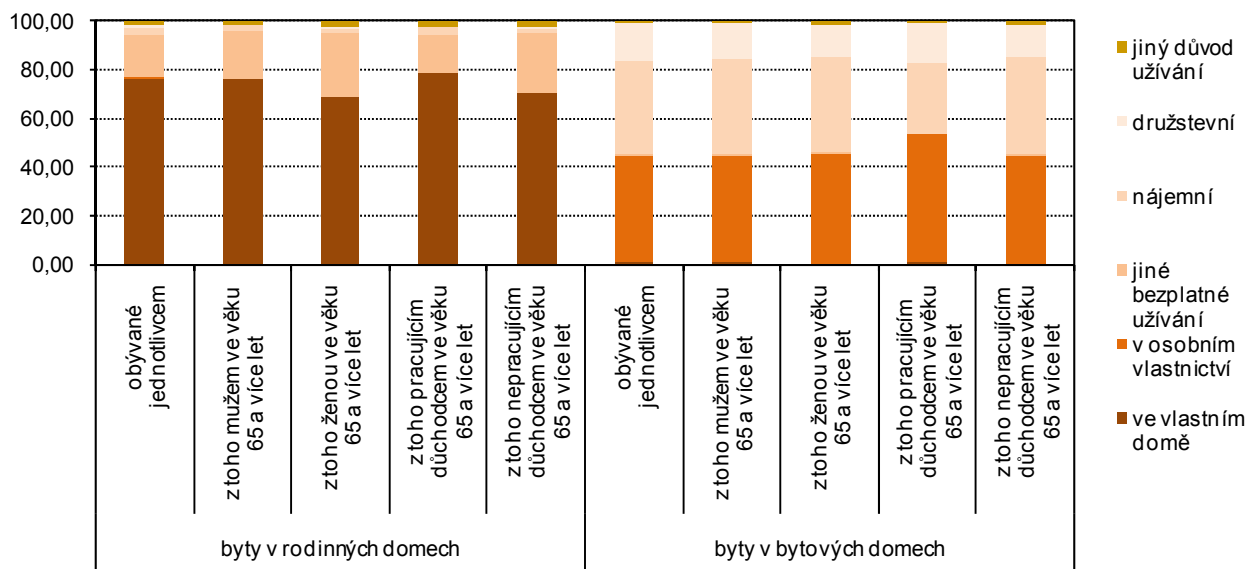
^{*)} Domácnosti s osobou ve věku 65 a více let

Z domácností osaměle žijících pětadesátiletých a starších mužů je jen necelá polovina tvořena vdovci, na domácnosti svobodných, ženatých a rozvedených mužů připadá vždy zhruba patnáct procent. Naproti tomu u žen v seniorském věku jsou domácnosti jednotlivců tvořeny vdovami více než v osmdesáti procentech případů, podíl domácností rozvedených žen se blíží k jedné desetíně a domácnosti svobodných a vdaných žen netvoří dohromady ani osm procent celkového počtu.

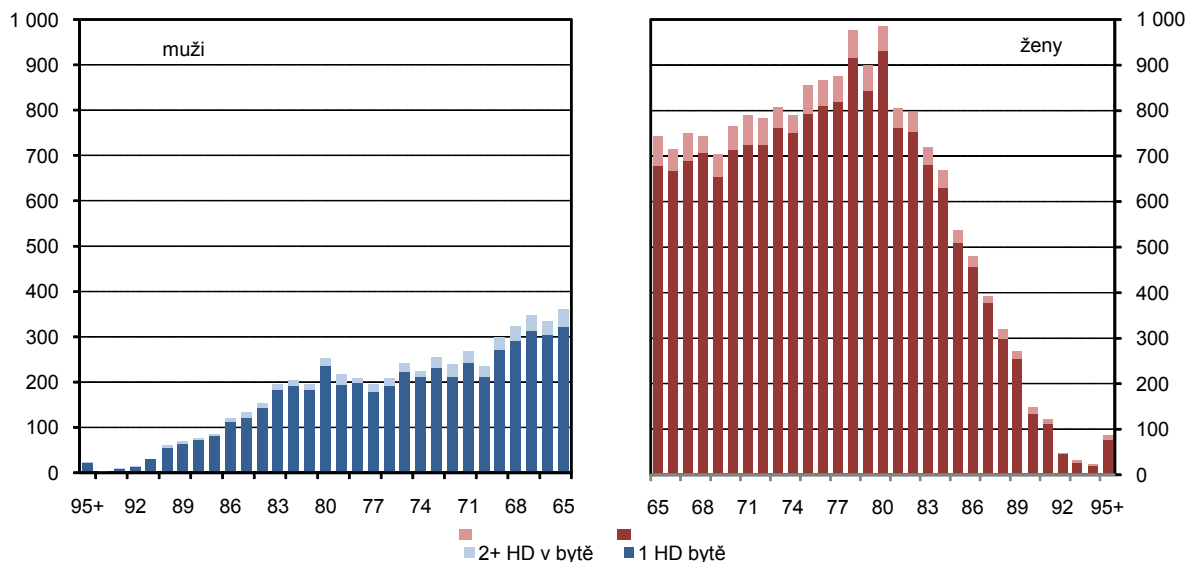
Zvláště u mužů existují výrazné rozdíly mezi jednotlivými věkovými skupinami seniorů. Ve věkové skupině 65 až 69 let tvoří téměř tři desetiny celkového počtu domácností rozvedených jednotlivců, až za ně se řadí se čtvrtinovým podílem domácnosti vdovců a i podíl domácností svobodných a ženatých mužů překračuje jednu pětinu. Domácnosti vdovců jsou nejčastější až ve věkové skupině 70 až 74 let a jednoznačně převládají jedině u mužů pětasedmdesátiletých a starších.

Naproti tomu u žen tvoří domácnosti vdov bezmála dvě třetiny celkového počtu již ve věkové skupině 65 až 69 let a u žen ve věku pětasedmdesát a více let se na celku podílejí téměř devíti desetiny. Zastoupení domácností rozvedených žen je významné pouze u věkové skupiny 65 až 69 let a v menší míře i 70 až 74 let.

Graf. 3.2 Domácnosti jednotlivců bydlící v bytech v Kraji Vysočina podle druhu domu a právního důvodu užívání bytu podle SLDB 2011



Graf. 3.3 Domácnosti jednotlivců seniorů v Kraji Vysočina podle pohlaví, věku a podle počtu hospodářických domácností v bytě podle SLDB 2011



Bydlení seniorů

Pokud jde o skladbu bytů podle počtu obytných místností, není na Vysočině podstatný rozdíl mezi domácnostmi seniorů celkem a domácnostmi seniorů žijícími samostatně v bytě. I u posledně jmenovaných domácností převládají domácnosti žijící v bytech se třemi a čtyřmi obytnými místnostmi. Obdobně je tomu u domácností tvořených jednou úplnou rodinou, neúplnou rodinou a v menší míře i u domácností jednotlivců.



V domácnostech seniorů v Kraji Vysočina připadá na jednu osobu nejčastěji obytná plocha čtyřiceti a více metrů čtverečních (téměř u 40 % domácností). Ovlivňují to především domácnosti jednotlivců, u kterých taková obytná plocha připadá na osobu ve více než šesti desetinách domácností.

U rodinných domácností – úplných i neúplných – připadá na jednu osobu nejčastěji obytná plocha v rozmezí 20,0 až 29,9 m². Ve všech typech domácností seniorů jsou velice řídké případy, kdy na osobu připadá obytná plocha menší než deset metrů čtverečních a i domácnosti s obytnou plochou v rozmezí 10,0 až 19,9 m² tvoří na Vysočině jen něco přes desetinu domácností seniorů.

Tab. 3.5 Domácnosti seniorů*) bydlící v bytech podle počtu obytných místností

Zdroj: SLDB 2011

	Celkem	z toho podle počtu obytných místností s plochou 8 m ² a více (%)				
		1	2	3	4	5 a více
Domácnosti seniorů bydlící v bytech	52 603	4,6	12,3	31,7	28,0	19,8
z toho podle typu:						
1 úplná rodina	23 257	1,6	7,4	29,4	33,4	26,1
1 neúplná rodina	4 836	2,2	9,2	28,6	30,2	25,8
domácnost jednotlivce	23 991	8,0	17,6	34,4	22,4	12,5
z nich žijící samostatně v bytech	49 243	4,7	12,7	32,6	28,5	17,7
z toho podle typu:						
1 úplná rodina	21 822	1,6	7,7	30,5	34,3	23,8
1 neúplná rodina	4 563	2,2	9,4	29,2	30,9	24,3
domácnost jednotlivce	22 358	8,4	18,4	35,2	22,3	10,4

*) Domácnosti seniorů - hospodařící domácnosti tvořené jednou rodinou, jednotlivcem nebo domácnosti prarodičů s vnoučaty, ve kterých má osoba v čele věk 65 a více let

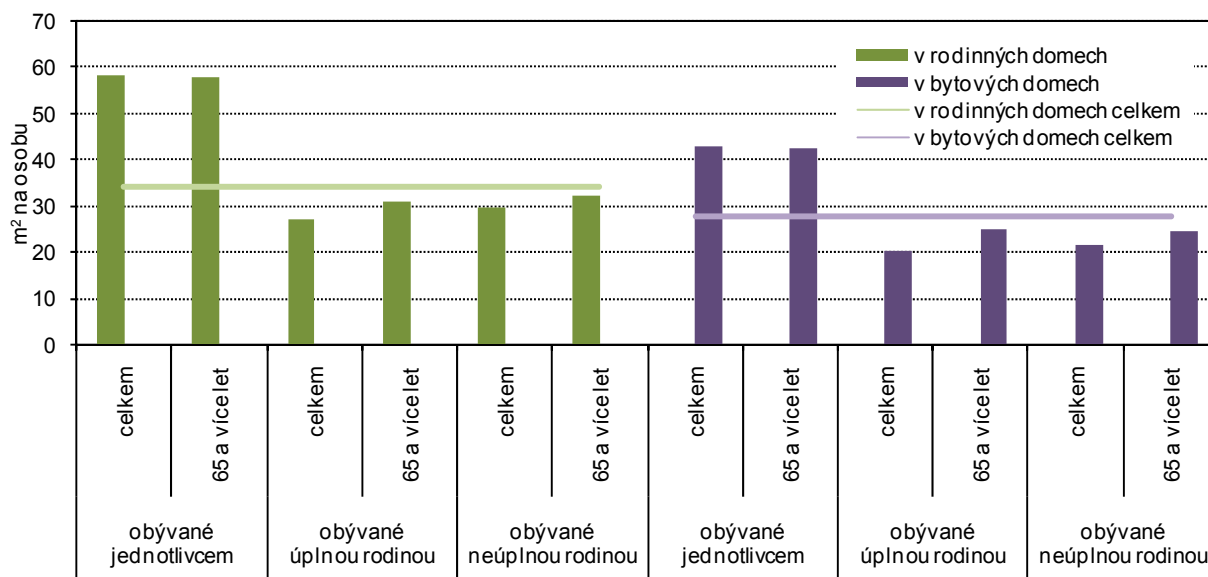
Tab. 3.6 Domácnosti seniorů*) bydlící v bytech podle obytné plochy na osobu

Zdroj: SLDB 2011

	Celkem	z toho podle obytné plochy v m ² na osobu (%)				
		do 9,9	10,0–19,9	20,0–29,9	30,0–39,9	40,0 a více
Domácnosti seniorů bydlící v bytech	52 603	2,4	11,5	24,5	18,5	37,6
z toho podle typu:						
1 úplná rodina	23 257	3,1	16,1	36,8	24,4	16,1
1 neúplná rodina	4 836	4,7	14,9	31,5	22,0	20,0
domácnost jednotlivce	23 991	1,2	6,1	11,0	12,0	62,5
z nich žijící samostatně v bytech	49 243	1,8	9,7	24,2	19,0	39,7
z toho podle typu:						
1 úplná rodina	21 822	2,5	14,0	37,3	25,5	17,0
1 neúplná rodina	4 563	4,0	13,6	32,0	22,7	21,0
domácnost jednotlivce	22 358	0,6	4,5	9,5	11,8	66,3

*) Domácnosti seniorů - hospodařící domácnosti tvořené jednou rodinou, jednotlivcem nebo domácnosti prarodičů s vnoučaty, ve kterých má osoba v čele věk 65 a více let

Graf 3.4 Průměrná obytná plocha na osobu v bytech obývaných domácnostmi seniorů v Kraji Vysočina podle typu domácnosti, věku osoby v čele a druhu domu podle SLDB 2011



Graf 3.5 Domácnosti seniorů bydlící v bytech v Kraji Vysočina podle typu domácnosti, druhu domu a průměrné obytné plochy na osobu podle SLDB 2011

